

市報



春日市

# 春日市報

健康と文化の  
公園都市  
春日

平成2年  
3月1日号



## 明日の春日市を考える

シンポジウムなどの成果をもとに!!

21世紀に向けた都市づくりの構想を諮問

### 第3次総合計画審議会

各界を代表する市民や学識者25人で構成する「春日市総合計画審議会」が発足。2月6日(火)文化会館において、辞令交付式と第1回会議を行い、会長に松尾守康氏(市議会議長)、副会長に江頭慶二氏(区長会会長)を選出しました。

審議会は、市が昨年6月に実施した市民シンポジウムなどの議論をもとに作成した第3次総合計画案(21世紀に向けた都市づくりの構想)について、広い視野から調査、審議するものです。

第1回会議においては、白水清幸市長が「人口10万人が間近になった今日、21世紀に向けた新しい都市づくりの構想が求められています」とあいさつし、総合計画案を諮問しました。

総合計画は、「基本構想」と「基本計画」からなり、市では審議会から「基本構想」の答申を受け、3月市議会に提案する予定です。その後「基本計画」の審議をお願いすることになっています。

◎審議会委員に就任された皆さん

松尾守康、緒方直人、稲永久高、永田大輔、佐藤誠也、木村匡伸、松崎治之、青木榮、白水清三、古賀輝夫、白山大慧、大岡隼人、青木節子、堤亮二、北原安夫、池田保、山下保彦、河津二男、竹林久雄、八尋道秋、土手原達、江頭慶二、野崎千尋、杉本正美、板倉武子(敬称略、順不同)

## まちのニュース

## 童話作家 山下夕美子さんを囲んで

(新春座談会に参加して)

1月30日、市文化会館で、親と子の読書会連絡協議会主催の「新春座談会」が催されました。

春日市須玖在住の童話作家、山下夕美子さんを囲んで身近な会話を交す機会をつくらうと企画。会場には、地域で読書活動をしている人など30人。中には、市外からかけつけた人もありました。最初に山下さんのプロフィール

ール紹介。そして、参加者全員の自己紹介。

和やかなムードの中に座談会は進行し、参加者の「童話か？」の質問には「幼い頃、母の添い寝でおとぎ話をよく聴きました。自分の中に潜在している子どもを呼び起こしながら作品を仕上げます」と山下さん。普段は聞けない作品づくりの裏話や、作品に対

する情熱を参加者全員熱心に聞き入りました。

広報レポーター 魁文子



中央が山下さん

ちくしわらびの会  
民俗舞踊やっています

毎月第3火曜日、午後7時30分すぎ春日公民館で元気のいいかけ声が聞えてくる。これは、ちくしわらびの会のみなさんが民俗舞踊の練習をしているのです。

この会ができたいきさつは、2年前、筑紫野市で劇団「わらび座」が公演し、その時の実行委員会のメンバーがこの

まま解散するのほもったいなというところで会となったものです。会員は現在28人、前述の民俗のほか、月に1回学習会を開いています。

20歳代から60歳代までの会員の職業は、弁護士、学校教育、保育などまちまちで、学習会の講師は、それぞれの分野について会員がとめると



いうことです。みなさんの入会を歓迎しますとのこと。詳しいことは、事務局濱村研吾 ☎(57) 8093まで。

## バドミントン大会

## 参加者募集

小・中学生・初心者

日時 3月25日(日)

午前9時30分から

場所 市スポーツセンター

対象

小・中学生

市内の小・中学校に在学している人

初心者

高校生以上の市民および市内への通勤、通学者で

経験年数3年以内の人(3年以上でも主催者の承認を得られれば出場できます)

種目

▽小学生男女別シングルス、ダブルス

▽中学生男女別シングルス、ダブルス

▽初心者男女別ダブルス

参加費 1人1種目300円

(小・中学生は200円)

申込方法 はがきに住所、氏名、年齢、学年、性別、電話番号、出場種目を記入し、3月17日(必着)までに申し込む

申込先 春日市大谷6丁目28番地 市スポーツセンター内 池田 陽子 ☎(52) 8169

主催 市バドミントン協会



# なるほどサ KASUGA

- 問1 3月21日は何の日でしょう？  
 ①春分の日  
 ②秋分の日  
 ③みどりの日
- 問2 市・県民税の申告の受付はいつまで？  
 ①3月10日まで  
 ②3月15日まで  
 ③3月31日まで
- 問3 ひなまつりは3月何日でしょう？  
 ①3月1日  
 ②3月3日  
 ③3月5日
- 問4 3月1日から5月31日までは何期間でしょう？  
 ①河川美化期間  
 ②都市緑化期間  
 ③国土緑化強調期間
- 問5 須玖の住吉宮の鳥居は何時代に建てられたものでしょうか？  
 ①江戸時代  
 ②明治時代  
 ③大正時代

\*ヒント—ほかのページを見てください。

応募方法 はがきに市報の月日号、クイズの答え、住所、氏名、年齢(学年)、電話番号、市報に対する賛同や要望などがあれば記入し、下記までお送りください。

あて先

〒816 春日市大字下白水634-1

春日市役所 企画広報課

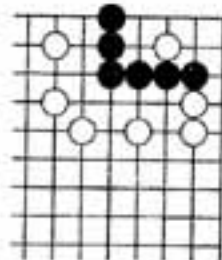
締め切り日 3月20日(当日到着分まで有効)

賞品・当選発表 全問正解者の中から抽選のうえ、10名様に図書券(500円)を差し上げます。なお、賞品の発送をもつて発表に替えさせていただきます。

前回の答(2月1日号)

- 問1 ②省エネルギー月間  
 問2 ③2月23日から  
 問3 ①2月19日から  
 問4 ③計画課  
 問5 ①2月1日

## 図書券がもらえるよ!



**詰碁**  
 出題 九段 武宮正樹  
 白先黒死・7手まで  
 ●セントニコウに石をつけて、五日ナカ手。  
 5分で初段、3分以内で3段。

### 有段を目指して

**詰碁**  
 出題 八段 北村昌男  
 ●セントニコウ上から攻めるか下からか。  
 10分で3級、4分で初段。  
 特解 無金銀



(答えは9ページ)

## 特設人権相談所を開設



人権問題、借地・借家、相続、遺言、離婚などで困っている人は、気軽にご相談ください。  
 相談は無料で、秘密は固く守られます。  
 日時 3月13日(火)  
 午前10時～午後3時

- 場所 市文化会館 児童室 相談員
- ▽福岡法務局職員
  - ▽春日市人権擁護委員
  - 今里 治幸
  - 春日市泉4丁目72
  - ☎(81) 2252
  - 三村ハルヨ
  - 春日市日の出町2丁目61-7
  - ☎(81) 5583
  - 白水 邦助
  - 春日市春日1丁目67
  - ☎(81) 7896
  - 白山 法子
  - 春日市大字下白水1302
  - ☎(81) 6765
- (市厚生課)

# "市・県民税の申告"

## 3月15日までに

(会場 市文化会館)

納税相談	譲渡所得 納税相談	所得税 納税相談	市・県民税 申告受付	税目	月日
				税金土月火水木金月火水木	3月
				1	2
				3	4
				5	6
				7	8
				8	9
				9	10
				10	11
				11	12
				12	13
				13	14
				14	15

### 申告受付日程表

※受付時間 月～金曜日 9時30分～15時  
土曜日(3/3のみ) 9時30分～12時  
※申告会場は大変混雑しますので、所得税の確定申告を受ける人は、筑紫税務署をご利用ください。

(市税務課)

平成2年度の市・県民税の申告を受け付けています。次の項目に該当する人は必ず申告してください。

① 平成2年1月1日現在、市内に居住している人で元年中に収入のあった人

② 給与所得者で、平成元年中に市・県民税を徴収されていない人

また、平成元年の途中で退職された人

③ 元年中に収入はなくても申告書を送られてきた人

※ まだ申告されていない人は、早めに申告をしてください。

### 国民健康保険Q&A 収入がない場合申告は?



Q 国民健康保険の所得申告は、必ずしなければならぬのでしょうか?

A そうです。国民健康保険に加入している人は、所得がない場合でも必ず申告しなければなりません。

Q 所得税の確定申告や市・県民税の所得申告をしましたが、さらに国民健康保険の申告が必要ですか?

A その場合は、必要ありません。

Q 国民健康保険の所得申告は、どこに行ったらいいですか?

A 市役所の国民健康保険窓口へおこしください。  
(市国民年金課)

## 勇気と団結で暴力追放!!

あなたの家の近くで暴力行為が発生したり、組事務所ができる情報が流れたり、不安な日々を過ごされていることはありませんか。

市では、昨年の9月28日に、市内の40あまりの団体が春日市暴力追放推進市民協議会を結成しました。

最近の暴力団は、民事事件に介入したり、暴力団抗争事件に善良な市民を巻き込むなど社会秩序を破壊する憎むべき犯罪を起しています。安心して生活できる暴力のない、明るい住みよいまちづくりのため、市民一体となり

勇気をもって暴力追放の市民運動に立ちあげましょう。

○ 覚せい剤、ニギリ行為、みかじめ料は暴力団の資金源です。市民の監視活動を強めましょう。

○ 債権の取り立て、手形の割引、交通事故の示談などを頼まないようにしましょう。

○ 暴力団関係者には、土地や家屋、公共施設などを貸さないようにしましょう。



暴力団に関係あると思われることは、つぎのところへご相談ください。

▽ 春日市暴力追放推進市民協議会(事務局・市役所総務課) (501) 11311

▽ 筑紫野警察署刑事課暴力犯係 (303) 3131

# 国民健康保険証の更新を忘れずに



## 更新を忘れずに

※ なお、都合で来られない人は、3月26日(月)以降、市役所(3番窓口)で受け付けます。

更新に必要なもの

- ① 国民健康保険証
- ② 印かん
- ③ 通知のはがき

現在お持ちの国民健康保険証の有効期限は、3月31日までです。更新を忘れずに、行いましょう。

日時 3月13日(火)～23日(金)  
午後5時30分～7時

場所 各地区公民館(個人あて)通知します。他の公民館では更新できません。

※ 保険証を紛失した人、修学、長期の旅行などのため、現在別に保険証をお持ちの人や今後別に保険証が必要となる人は、会場では手続きができませんので、在学証明書などをお持ちのうえ、市役所までおこしください。(市国保年金課)

ごぞんじですか？

## 国民健康保険に加入の方へ

一次の方は社会保険加入の手続きを—



次の項目(1)～(3)のすべてに当てはまる人は、社会保険の被扶養者として社会保険に加入できます。



(1) 社会保険本人の祖父、祖母、配偶者、子、孫および兄弟

● 社会保険本人と同居している三親等内の親族

(この中には、配偶者の祖父、父母、子、兄弟、姉

妹、伯叔父母、甥姪などが含まれています)

(2) ● 年間の収入が100万円未満の人

● 60歳以上の人で、年間の収入が100万円未満の人

● 障害者で(障害等級が1～3級該当)、年間の収入が、100万円未満の人

(3) 主として、社会保険本人の収入により生計を維持している人

※ 扶養認定手続き、必要な書類などは、職場の健康保険の担当者と相談して加入手続きをしてください。(市国保年金課)

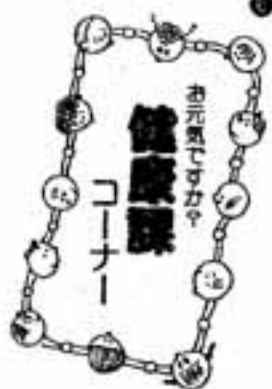
## 国民年金保険料の納め忘れはありませんか

国民年金の保険料は、納めていませんか？納め忘れがないか、今一度お調べください。納め忘れがあると、万一の事故のとき、障害基礎年金や遺族基礎年金などが受けられないばかりか、年をとったときの老齢基礎年金さえ受けられなくなることもあります。もし、納め忘れの保険料があれば、すぐ納めましょう。



▽保険料月額 8,000円

(平成2年3月まで)



## 妊婦教室

受付 毎月第1、第3金曜日  
午後1時15分～1時30分  
場所 市文化会館  
持ってくるもの 母子健康手帳、筆記用具

※ 1回目と3回目は、体操のできる服をご用意ください。

第1回 第1金曜日	妊娠中の日常生活、育児 妊婦体操の実技
第2回 第2金曜日	こどものむし歯予防 妊娠中の栄養
第3回 第3金曜日	お産の経過 呼吸法・妊婦体操の実技

## 母子健康手帳

受付 毎月第1、第4金曜日  
午前9時15分～9時30分  
場所 市文化会館  
持ってくるもの 妊娠届出書、印かん、筆記用具

※ 健康相談も同時に行っています。

## 乳幼児と母の健康相談

日時 3月27日(火)  
午後1時30分～3時  
場所 市文化会館  
持ってくるもの 母子健康手帳

※ 身体計測や育児、栄養、病気などについての相談を行っています。



## 勉強になります

(市制モニター) 募集  
広報レポーター

市では、昭和61年度から、市政モニター制度を設けました。

この制度は、市民の目で地域づくりのためのいろいろな意見を寄せていただき、住みよいまちづくりを進めるためのものであります。より多くの市民の皆さんから意見をお聞きするため、新年度の「市政モニター」を募集します。

対象 20歳以上の、春日市民  
および市内の事業所に勤務している人で、市の公務員以外の人  
募集人員 20人

▽広報レポーター 9人  
(どちらも任期1年)  
募集期間 3月1日(火)～3月31日(土)  
応募要領 所定の申込用紙に必要事項を記入のうえ市企画広報課まで提出してください  
問い合わせ先 市企画広報課  
※ 申込用紙は、市役所本庁のほか、東支所、文化会館に用意しています。

## 救急法教えます

— 赤十字救急法講習会 —

思わぬ事故や災害にあったとき、また、急病に見舞われたときの応急手当の知識、技術を身につけましょう。

日程 3月15日(木)～18日(日)  
時間 午前9時～午後5時  
場所 福岡市那珂南会館(福岡市博多区光ヶ丘1-2-1)  
定員 30人  
持ってくるもの 筆記用具

申込先 日赤福岡県支部  
電話 (093) 1171  
申込方法 電話で申し込む  
※ 赤十字救急法教本、三角巾については、会場で販売します(教本600円、三角巾1枚50円)



発言にも力が入ります



# ごんごんちは保健婦です

ギクツとなる前に「用心」!!

腰痛は、人間が二本足で立つようになってからおこった病気といわれているように、私たちの腰には無意識のうちにかんがりの圧力がかかっています。

腰痛の原因は、骨、筋肉、内臓、神経などの異常によるものや心因性のものであるといわれています。老化による骨の変形が原因で高齢者に多いのが変形性脊椎症とよばれるものです。これに対して、痛みはあるけれど検査をしても異常はみられないといった原因の

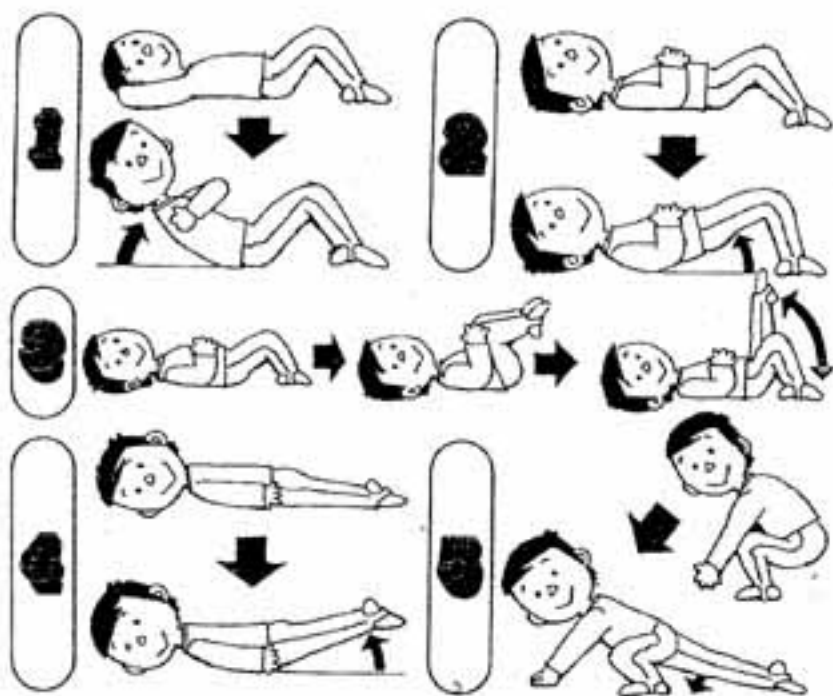
はつきりしない、いわゆる「腰痛症」が若い事務系のサラリーマンに多くみられます。まだまだ若いから腰痛なんて...! と思っている人、いらっしやいませんか? 年齢というよりも、腰痛を訴える人の80%が腹筋の弱化和背筋の過度の緊張によるバランスのくずれによっておこっていると言われています。これは、長時間に座ることに多い仕事の中で、姿勢のわるさ、運動不足が引き金になっていくのです。

これらを予防するためにも職場体操で体の緊張をときほぐしたり、図のような体操を朝夕20分以内ずつすることをおすすめします。無理はしないで少しずつ続けましょう。たとえば水泳は、腹筋や背筋を鍛え、脊椎に負担をかける最適なスポーツです。椅子にすわるときも、ふわふわした心地良いものよりも

固めの方が背中には良いです。し、寝具も同様に硬めのマットレスを使った方が腰椎への負担が少なくてすむのです。おしゃなハイヒールも実

は足腰をいじめています。できるならウォーキングシューズなど歩きやすい靴をはきましょう。

(保健婦 石橋 美幸)



## 食生活改善推進教室 受講生募集

成人病の予防には、正しい食生活をするのが大切です。食生活の改善による健康づくりの知識を身につけてもらうための講義、実習教室を行います。

この教室で、正しい食生活のあり方を、ともに学び、話し合い、そして家庭や地域に食生活改善の輪を広げていきましょう。皆さんの応募をお待ちしています。

期間 4月～平成3年3月  
毎月第2か第3木曜日  
時間 午前9時30分～12時  
(ただし、調理実習のある日は午後1時まで)

場所 市文化会館  
受講料 無料(ただし、調理実習費は実費負担)  
定員 40人  
講師 栄養士  
申込方法 電話で3月17日までに市健康課に申し込んでください

春が来ました。進級・卒業のシーズンです。みんな頑張りましたか？  
だったら春休みに大いにあそぼう！

**冒険丸**

児童センター ☎573-2431

(3/8)木 星座教室

冬の星座を「ミニ・プラネタリウム」で見てから屋外で実際に観察。  
▷午後6時半～8時半 ▷定員30人

(3/11)水 3/30 楽しい映画のつどい  
▷午後1時半～3時 ▷無料

▷題名「風の谷のナウシカ」(アニメ)

(3/18)日 (家庭の日)

親子でウォークラリー

詳しくは電話でお問い合わせを。

(3/24)日 ローラースケート教室

▷級認定バッジ発行 ▷午後2時～

(3/25)日 人形劇団公演

「どんぐり座」による楽しい2本立て。家族そろって見に来てね。

▷午後1時～3時▷定員200人▷無料

**光町児童館** ☎501-7014

(3/17)土 第4回オセロ大会

▷午後2時～▷前もって申し込みを

(3/28)水 「草木染め」教室

自分でハンカチを染めてみませんか？▷無料 ▷電話で申し込みを。

**臨時職員募集します**  
児童館・児童センター  
対象 18歳以上で、子どもたちの遊び相手にになれる  
快活な男女  
勤務内容 子どもたちの遊びの指導と施設遊具の管理  
勤務時間 月曜日・祝日を除く毎日 12時から17時

**ホー△指導員募集**  
青少年の育成に熱意のある人を募集します。  
内容 事務補助  
午後1時～9時  
勤務地 市勤労青少年ホーム  
申込期間 3月1日～18日  
申込・問い合わせ先 春日市大谷6丁目28 スポーツセンター内 社会体育課  
☎(57) 3234

**冒険丸 (児童館) 3月のスケジュール**

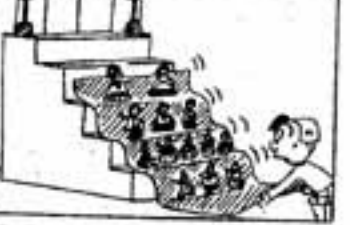
	日	月	火	水	木	金	土
児童センター (57-24)							冒険丸3
児童センター (57-24)							キオス
児童センター (57-24)							キオス
児童センター (57-24)	4	5	母と子6	7	児童の8	9	子供10
児童センター (57-24)		休館日	あそび	あそび	あそび	あそび	あそび
児童センター (57-24)	映画11	12	母と子13	14	母と子15	16	17
児童センター (57-24)		休館日	あそび	あそび	あそび	あそび	あそび
児童センター (57-24)	親子で8	19	安全20	安全21	母と子22	23	親子24
児童センター (57-24)	親子で7	休館日	点検日	点検日	あそび	あそび	あそび
児童センター (57-24)	人形劇25	26	27	28	29	30	31
児童センター (57-24)		休館日					

**登録を受け付けます**

市役所臨時職員

市では、平成2年度の臨時職員を希望する人の登録を受け付けます。

職種 事務補助員、保母、調理員、文化財発掘作業員、室内整理作業員



受付 随時

申込方法 所定の履歴書(総務課で交付)に必要な事項を記入のうえ、市総務課(文化財発掘作業員は市社会教育課)に提出する

まで(ただし、日曜日は10時から)

応募要領 履歴書に写真を添えて提出してください

応募・問い合わせ先 市児童センター

☎(57) 2431

詳しくは市総務課または市社会教育課まで問い合わせください。



平成2年3月1日

① 須玖には、老松宮(上の宮)、野神社の四つの神社がありま  
す。これらの神社の鳥居を見  
てみましょう。神社に行つて  
まず目につくのが鳥居です。  
起源は必ずしも日本固有の  
ものとは言えませんが、今や  
日本を代表する建築物となつ  
ています。外国のマンガに日  
本を表現するのによく描かれ  
ていることがあります。神  
社の本殿より強烈な印象があ  
るのでしよう。私たちは見な  
れているためあまり感じませ  
んが考えてみると不思議な形  
をしています。入口にあるか  
ら門のようですが、これ以上  
はないと言った開放的で、他  
者の出入りを制限するといつ  
た機能は全くありません。  
門に続く塀もなく、きわめ



春日風土記

127

須玖の石造物  
—神社の鳥居—

〈住吉宮の鳥居〉



寺崎直利

春日市郷土史研究会

て観念的な境界です。鳥居は  
神を迎える門であり、神域と  
人域の境の表現のようです。  
本来、開放的で平和的な鳥  
居が東アジア諸国の人々にと  
って日本軍国主義を思い出さ  
せる建築物となつているとい  
うことは、当時の日本が支配  
した土地に神社を建てたから  
でしょう。

須玖にある神社のうち、最  
も古いのは老松宮(上の宮)  
のものです。向かって右に、本  
邑産子願立(左に「享保九甲  
辰年三月吉日」とあります。  
本色とは本村と同じ意味で  
享保九甲辰年とは享保九年  
(江戸中期一七二四年)干支  
で言えば甲辰の年という意味  
です。この鳥居は、幅四メー  
トル、高さ三メートルを超え  
る大きなものです。  
同じ江戸期のものに、熊野  
神社の西の入口に鳥居があり  
ます。この鳥居は、現在の本  
殿の正面の延長線上にある旧  
参道(現在は無い)の入口に  
あつたものです。小さいなが  
ら非常に整った感じのする鳥  
居です。銘は風化が激しく読  
みとれません。

老松宮(中の宮)は、右に  
「明治二十年、左に、丁亥八  
月穀旦富杜氏子中」とありま  
す。丁亥は干支、穀旦は二十  
四節気の一つです。  
住吉宮は、右に「明治三十  
八年、左に、己巳九月穀旦氏  
子中」とあり、己巳は干支で  
す。老松宮(中の宮)と住吉  
宮のものは、ともに明治中期  
に作られたためか、銘文の形  
式もよく似ています。

### 福祉会員募集中



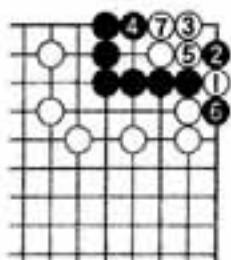
社会福祉協議会では、市民  
参加による福祉向上と充実し  
た福祉活動を展開するため  
に全世帯加入を目標に福祉会員  
を募集しています。  
この会員制度の趣旨をご理  
解いただき、ご協力をお願い  
いたします。

戦傷病者に  
乗車券引換証を  
交付します

戦傷病者乗車券引換証の交  
付請求を受け付けています。  
交付を希望する人は、交付  
請求書を提出してください。  
(用紙は、市厚生課におい  
てあります)

なお、住所を変更した人は  
戸籍抄本を、恩給の新裁定を  
受けた人は恩給証書または保  
管証の写しを、身体障害者手  
帳の新規交付を受けた人は身  
体障害者手帳の写しを添えて  
提出してください。

提出先 市厚生課 厚生労働係  
帳、印かん



〈詰碁正解〉(11)のハネより打ち、出  
2のとき(13)のコシが妙手で以下(1  
7まで五日ナカ手。

〈詰碁解答〉2一飛、同玉、3一飛、  
1二玉、1一歩、1三玉、1四角成、  
同玉、3四飛成、1三玉、2四竜まで  
11手詰め。  
〈解説〉1四飛と打つても1三銀と受  
けられて詰みません。2一銀から3一  
飛が効果的な攻めで、キメ手1四角成  
により収束します。

# お知らせ

## でんわ

- 市役所・教育委員会 501-1131
- 市役所東支所 581-1257
- スポーツセンター 571-3234
- 老人福祉センター (ナギの木苑) 595-0513
- シルバー人材センター 574-5120
- 児童センター 573-2431
- 光野児童館 501-7014
- 文化会館 501-5005
- 中央公民館 581-1211
- 春日郡河川水運企業団 571-7001
- 春日大野消防署 571-1191
- シティ情報がすが 501-3355
- ヤングテレホン 582-7830
- 市営春日運動車庫 582-9877

## お茶会へどうぞ

### 第13回春の大茶会

春日市茶道協会では、恒例の春のお茶会を開きます。立礼席(腰掛け)もあります



学生で作られたチーム参加費 1チーム5,000円  
申込締め切り日 3月5日(日)  
(ただし、先着22チーム)  
申込・問い合わせ先  
つくし青年会議所(筑紫野市上古賀町の3商工会館2階)  
☎(924) 8338



こんな図書館が  
いいなあ!

### 会員募集

—春日市の図書館を  
考える会—

赤ちゃんからお年寄り、障害を持った人など全ての市民が生産学習の場として活用できる図書館について勉強してみませんか。

活動 学習会、ニュース発行

図書館見学など

会費 1年500円

※ 入会は随時、希望者は左記までご連絡ください。

芹野 ☎(924) 2800

力丸 ☎(925) 1669

## 国の進学ローン 受付中

国民金融公庫では、高校や大学などに進学する子どもがいる家庭に対する「国の進学ローン」の受け付けを4月末日まで行っています。

融資額 進学者ひとりあたり100万円以内

返済期間 5年以内

利率 年6.2%

保証 (財)進学資金融資保証基金または保証人(1人以上)

返済方法 毎月元利均等返済

問い合わせ先 国民金融公庫

福岡西支店進学ローン係

☎(92) 4381

## 労働安全衛生法 に基づく 各種免許試験

平成2年度上半期の試験日程が決まりました。

受験希望の人は、早めに申し込みください。

試験の種類 ボイラー技士、

クレーン運転士、発破技

士、ガス溶接、衛生管理

## 茶道教室 初心者募集

### 春日市茶道協会

者、潜水士など  
問い合わせ先 九州安全衛生  
技術センター 久留米市東  
合川5丁目9番3号  
☎0942(43) 3381

春日市茶道協会  
けい二日 4月から月3回  
場所 市文化会館  
費用 1か月千円(材料費は別)  
指導内容 点前、茶花、茶事  
定員 各30人  
主催 春日市茶道協会  
申込・問い合わせ先  
表の指導教授へ直接電話  
で申し込みください

流派	指導教授	電話	練習日 時
表千家	知加部宗礼	(581) 5754	火曜日 10~12
//	勝野鋼太郎	(581) 7158	水曜日 19~21
裏千家	佐藤 宗寿	(501) 1218	火曜日 13~15
//	海藤 宗静	(585) 2114	土曜日 19~21

## 筑紫地区 少年野球大会

3月25日・26日

第14回筑紫地区少年野球大会を行います。

ふるつてご参加ください。

日時 3月25日(日)・26日(月)

(雨天の場合は、3月31日(土)・4月1日(日))

対象 春日市、大野城市、筑

紫野市、太宰府市、那

珂川町に住んでいる小

ので気軽に参加ください。

日時 3月21日

午前10時~午後3時

場所 市文化会館

問い合わせ先

海藤 ☎(925) 2114

# 無料相談

**家庭児童相談** ◆毎週月～金曜日  
◆10時～16時◆市役所福祉事務所

**消費生活相談** ◆毎週月・木曜日  
◆10時～15時◆市役所西別館相談室

**健康相談** ◆第1月曜日◆10時～15時◆市役所健康課

**住宅相談** ◆毎月2のつく日◆10時～15時(土曜日は12時30分まで)  
◆市役所本庁ロビー

**心配ごと相談** ◆毎週水曜日◆10時～15時◆春日市社会福祉センター4階  
☎(581) 7225

**無料法律相談** 3月22日(木)◆10時～15時◆市民相談室(市企画広報課内)  
☎(501) 1131

## 休日・夜間当番医

問い合わせ先

春日大野消防署

☎(571) 1191

県救急医療情報センター

☎(471) 0099

## 3月の 水道修理当番店

中原工務店

昼 ☎(591) 1400

夜 ☎(591) 6651

道路などの漏水修理は  
春日那珂川水道企業団までご連絡ください。

☎(571) 7001



# なかなかのもんです — 刑務作業製品即売会 —

※ 即売品など詳しいことは左記へ問い合わせください。

問い合わせ先 福岡刑務所  
作業課 ☎(直) 3130

## 生徒募集

県立福岡高等学校  
技術部(機械科)

日時 3月10日(出・11日) 休  
午前9時30分～午後4時  
場所 太宰府天満宮(給馬堂)  
主な即売品 タンス類、食器類、テーブル、靴類、衣類、自転車、花台など

募集期間 3月20日(火)まで  
高卒コース 空調システム科、印刷デザイン科、電子計算機科、自動車整備科、電機設備科

受講料 無料

※ 詳しくは、福岡高等技術専門学校(福岡市東区千早4丁目24の1 ☎(直)0261)または、最寄りの公共職業安定所におたずねください。

## やってみませんか

### 身近な

### 生きもの調査

### 自然環境保全基礎調査参加募集

内容 自然愛好者の参加を得て、環境指標、身近な動植物の分布や生態を調べ、国土の身近な自然を診断します。調査は、春の花鳥の声、夏の虫、虫の声、

秋の花、水辺の動物、淡水魚などの10コースに分かれ、48種類の動植物をチェックします

実施日 2年4月～11月

応募方法 はがきに住所、氏名、電話番号を書いて申し込み

申込・問い合わせ先

〒100東京都千代田区霞ヶ関1丁目2の2 環境庁自然保護局自然環境調査

室 ☎03(直)3228  
締め切り 3月31日まで  
定員 全国で50万人

福岡県担当課 衛生部環境整備局環境保全課

☎(直)1406

## 前期県営住宅

## 入居者募集

福岡市およびその周辺の県営住宅の入居希望者を募集します。

応募用紙配布・受付期間

3月1日(木)～10日(土)

応募・問い合わせ先

県住宅供給公社

☎(781) 8066

※ なお、応募用紙は市厚生課にも置いてあります。



**人手不足**  
3月は、土筆も顔出し、入学試験や卒業式と大変な時期です。地域や学校、それにいろんなサークル団体でも新しい年度に向かって役員決めが苦労する時期でもある。させ

**散歩道**

たい人はしてくれないし、やりたい人はさせたくないなど、うまくいかないものである。ジャンケンやくじ引きで役が決まることがある。ジャンケンの練習を忘れないように。▼話は変わるが、最近企業などにおいて、人手不足が深刻だとか、就職する人はじっくり考えましよう。(城)



国土美化運動期間  
(3月1日～5月31日)

**市の人口**

総人口 86,775人  
男 42,916人  
女 43,859人  
前月比 +219人  
前年同月比 +3,345人  
世帯数 29,689世帯  
(2月1日現在)

今月は納期です

国民年金保険料……3月分

※自主納付、納期内納付にご協力を

「モデルさん」には、写真を差し上げます。市役所企画広報課市民広報係までご連絡ください。  
☎(90) 1131内線254



元気な  
バレー!

1/12日保育所にて

**3月のこよみ**

(3月11日～3月31日)

11日	
12日	
13日	
14日	
15日	春季ゲートボール大会(スポーツセンター) 不用犬引き取り日 9:30まで(生活環境課)
16日	母子手帳交付 9:15～9:30(文化会館) 妊婦教室3回目 13:30～15:30(文化会館)
17日	
18日	家庭の日
19日	
20日	
21日	春分の日
22日	1歳6か月児健診(昭和63年8月出生児対象) 13:30～15:00(文化会館) 不用犬引き取り日 9:30まで(生活環境課)
23日	母子手帳交付 9:15～9:30(文化会館) 4か月児健診(平成元年11月出生児対象) 13:30～15:00(文化会館)
24日	閉庁(本庁、東支所)
25日	少年サッカー大会(春日野中)
26日	
27日	乳幼児と母の健康相談 13:30～15:00(文化会館)
28日	3歳児健診(昭和62年2月出生児対象) 13:20～14:10(文化会館)
29日	10か月児健診(平成元年5月出生児対象) 13:30～15:00(文化会館) 不用犬引き取り日 9:30まで(生活環境課)
30日	
31日	

※市役所第2・第4土曜日は閉庁です。