

市報



春日市

# 春日市報

健康と文化の  
公園都市  
春日

平成2年  
2月1日号



〈声ひとつなくテキパキと〉

## 楽しいボランティアよろこびも大きく

### 中学生がんばる!



〈おせちを受け取る吉岡さん〉

昨年の12月31日、社会福祉協議会（税田芳雄会長）が老人世帯などを対象に実施している福祉給食（正月のおせち料理別食）の詰め合わせに市内5中学校の生徒会役員と希望者、それに民生委員さんたち60人がボランティアとしてがんばりました。

これに参加した橋原香織さん（春日中2年）は「とても楽しい。来年もまた来ます」と。また、その日のうちに、社協職員からおせち料理を受け取った千歳町の吉岡トミ子さん（73歳）は「大変助かっています。主人（80歳）と2人で有りがたくいただきます」とうれしそうでした。

# まちのニュース

## 「老人下宿」のお年寄りともちつき交流会

12月21日、春日小学校グラウンドで老人下宿「幸の里」のお年寄りを招いて春日小6年生との「もちつき交流会」がありました。



昔とったきねづかよ

これは、子どもたちとお年寄りの触れあいを目的に春日小の6年生父母（阿世知万奈子代表）が計画したものです。かっぱう着姿のお年寄りと6年生の児童10人は、お互いかけ声をかけ合いながら、

## 春日小学校6年生

なごやかな雰囲気の中、つきつきと餅はつきあがりました。あんこ餅、きな粉餅、大根おろし餅と、できたての餅にみんなの顔は、満足そう。顔中粉だらけの竹之内千恵

## 春日イーグルスFC優勝を逃がす

中学生サッカー大会

昨年末、第2回春日市中学生サッカー大会が市外の4チームを招待して行われ、口之津中学校（長崎県南高来郡）が優勝しました。市サッカー協会の白水卓之理事長は、「今回は参加チームを増やし、ぜひ白水大池公園多目的広場を使用させてもらい大会を盛りあげたい。また、今回は他県のチームに負けたが、次回は春日市のチームが勝つようにがんばりたい」と大張り切りでした。



高いレベルにびっくり

**結果** 3位まで  
優勝 口之津中（長崎県）  
準優勝 春日イーグルスFC  
第3位 春日野中  
春日東中

## 大人も子どもも

## 楽しんじやった!!

春日子ども劇場例会

12月13日、春日小学校の体育館で春日子ども劇場の低学年12月例会がありました。

子ども劇場は、未来を担う子どもたちを、豊かな感性と創造性をもち、健全に健やかに共に育てたいという願いからお母さんと青年がつくりだした楽しい会です。

会場には、たくさんの子どもたちやお母さんが集まり人形劇のはじまるのを待っていました。

劇団ブークの「はれときどききぶた」3びきのやぎのがらがらどん」の人形劇がはじまると、待ちわびた子どもたちの声援が盛んになり、だんだんと劇にひき込まれる子どもたちが危険な場面では思わず「アブナイ」と叫ぶなど舞台と子どもたちが、一体となり熱気につつまれていました。色彩もきれいで、大人が見ても十分楽しめる劇でした。子ども劇場では、会員を募集しています。



生の舞台芸術にふれて、みんなと共に感動を味わってみませんか。

連絡先 春日子ども劇場

☎(55) 1104

### 訂正とお詫び

市報かすが1月1日号の7ページ、走ろう（駅伝）大会の記事中に誤りがありましたので訂正してお詫びします。

駅伝▽一般

① 1位 陸自走ろう会

② 1位 空自走ろう会

# なるほどサ KASUGA

- 問1 2月は何月間ですか？  
 ①身元確認強請月間  
 ②省エネルギー月間  
 ③男女雇用機会均等月間
- 問2 国体冬期大会が開かれるのはいつから？  
 ①2月3日から  
 ②2月13日から  
 ③2月23日から
- 問3 市・県民税の申告の受付はいつから？  
 ①2月19日から  
 ②3月19日から  
 ③4月19日から
- 問4 新幹線回送列車に関する仕事をしている市役所の課は何課？  
 ①企画広報課  
 ②総務課  
 ③計画課
- 問5 政治家の寄付が罰則をもって禁止されるのはいつから？  
 ①2月1日  
 ②3月1日  
 ③4月1日

※ヒント——ほかのページを見てください。

応募方法 はがきに市報の月日号、クイズの答え、住所、氏名、年齢(学年)、電話番号、市報に対する質問や要望などがあれば記入し、下記までお送りください。

あて先

〒816 春日市大字下白水634-1

春日市役所 企画広報課

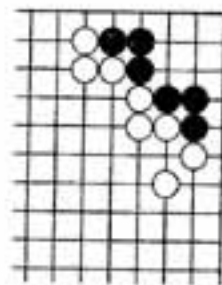
締め切り日 2月20日(当日到着分まで有効)

賞品・当選発表 全問正解者の中から抽選のうえ、10名様に図書券(500円)を差し上げます。なお、賞品の発送をもって発表に代えさせていただきます。

前回の答(1月1日号)

- 問1 ③全国給食週間  
 問2 ③成人の日  
 問3 ③報道機関  
 問4 ②約85,400人  
 問5 ②20歳

図書券がもらえるよ!



6	5	4	3	2	1
角	垂				
		王	角		
			歩		
				遊	

(答えは9ページ)

問題 九段 武宮正樹  
 出題 九段 武宮正樹  
 自先コウ・9手まで  
 ●ヒント……まず真中より、そしてセコウ狙い。  
 5分まで1級、3分以内で有段者

有段を目指して

問題 八段 北村昌男  
 ●ヒント……5一角がよく働いてくれます。  
 10分まで3級、3分まで初段。  
 特賞 金金



わあっ、大きい

このほど市文化会館にジャンボサイズの太鼓がお目見えしました。この太鼓は、コミュニケーションづくり役に役立つと、宝くじ助成事業の補助金で購入されました。夏祭りなどの活躍が楽しみです。

「春日太鼓」がお目見え

—宝くじ助成金で購入—

# 国民年金からのお知らせ

## こんなとき こんな届け出を

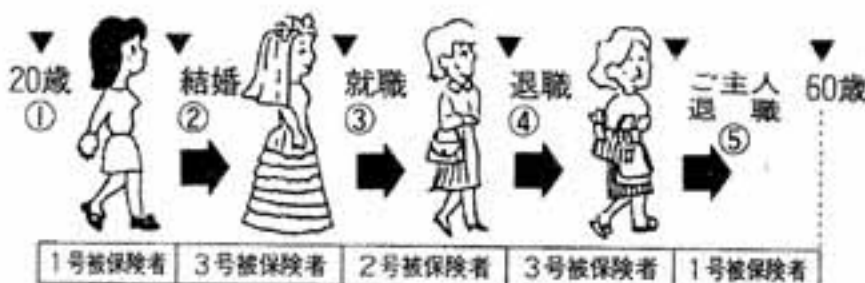
新年金制度は、20歳から60歳までの誰もが加入し、加入者の全員に国民年金から基礎年金が受けられるしくみです。加入者は三種類  
 第一号被保険者 20歳～60歳 未満の自営業などの人と、その家族  
 第二号被保険者 厚生年金などの加入者(サラリーマン)  
 第三号被保険者 サラリーマンに扶養されている20歳～60歳未満の奥さん  
 人生の節目に届け出を！  
 20歳から60歳までの40年間には、就職、結婚、退職など人生の節目を迎えますが、そのつど国民年金の加入種別も変わります。これを被保険者の種別変更といいます。こうした種別変更があったとき、また奥さんの場合、ご主人の就職や退職にあわせて夫婦ともに届け出が必要です。

### 男性



- ①学校卒業後、会社などに就職(届けは会社から)
  - ②会社を退職し、自営業(脱サラ)になったとき
  - ③自営業からサラリーマンになったとき
  - ④会社を60歳未満で退職したとき
- 届けは市役所年金係へ

### 女性



- ①20歳になったら国民年金…自営業の人
  - ②サラリーマンと結婚して専業主婦になったとき
  - ③サラリーマンの奥さんが会社に就職したとき
  - ④会社を退職して専業主婦になったとき
  - ⑤ご主人が退職されたとき
- 届けは市役所年金係へ



安心できる老後のために

#### 「会場案内図」

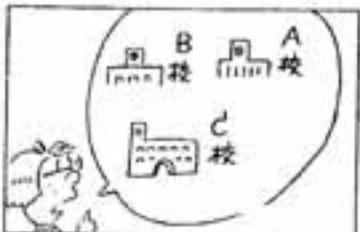


多額の医療費を支払った時や住宅をローンで購入した時などは、源泉徴収された税金が還付されることがあります。どうぞご利用ください。

期間 2月16日～3月16日  
 (土、日、祭日は除く)  
 時間 午前9時30分～午後4時  
 場所 大同生命ビル5階(福岡市中央区西中州12-33)  
 問い合わせ先 筑紫税務署  
 ☎(92) 1400

**税金の還付申告は、  
集中還付センターへ**

君かやわ  
西村 京



言いにくいのですが  
たばこは市内で  
買いましょう

20本入のたばこ1箱につき  
約39円が市にかえってきます。

申告受付日程表

月日	2月							3月												
	19	20	21	22	23	26	27	28	1	2	3	5	6	7	8	9	12	13	14	15
曜日	月	火	水	木	金	月	火	水	木	金	土	月	火	水	木	金	月	火	水	木
市県民税 申告受付	←							→												
所得税 納税相談	←							→												
譲渡所得 納税相談	←							→												

※受付時間 月～金曜日 午前9時30分から午後3時まで  
土曜日(3月3日のみ)午前9時30分から12時まで  
※申告会場は大変混雑しますので、所得税の確定申告を受ける人は、  
気楽税務署をご利用ください。

公職選挙法が2月1日から改正され、政治家の寄附(金銭、物品などの提供)は罰則をもって禁止されることになりました。

(1) 政治家(候補者、候補者となる者)は、結婚披露宴や葬式に自ら出席する場合の祝儀、香典以外の寄附をすると処罰されます。

(2) 有権者が、強制的に政治家を陥れる目的で、この改正によって、政治家が町内のお祭りや各種会合に寄附したり、酒を差し入れたりすることや、冠婚葬祭に秘書、配属者を代理出席させて祝儀や香典を渡すことなどは選挙時に限らず通常時においてもすべて罰則の対象となります。

(3) 政治家は「答礼のための自筆によるもの」を除き、年賀状などのあいさつ状を出すことが禁止されます。

(4) 政治家や後援会が、有料のあいさつ広告を出すことは罰されます。

(5) 後援会が花輪、香典、祝儀などを出すと処罰されます。

贈  
求  
受

政治家や候補者などが  
お中元や暑中見舞いなど食品を贈ることはルール違反です。

政治家や候補者などに  
お祭りの寄附など食品を求めることも禁じられています。

政治家や候補者などから  
祝儀や香典など食品を受けるとはなりません。  
一贈らない・求めない・受けとらない  
選挙の時にかぎらず、日頃からみんなが  
「きれいな選挙」を心がけましょう。

冠婚葬祭への寄附に罰則  
公職選挙法が改正されました

寄附を求めると処罰されます。

市・県民税の申告の  
受け付けが始まります

平成2年度(元年中の収入)の市・県民税の申告が近づきました。

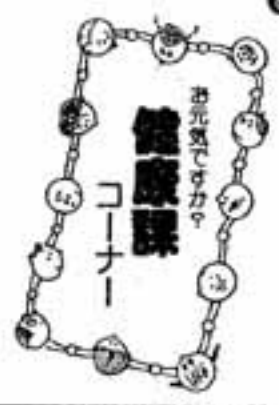
次の項目に該当する人は、必ず申告してください。

① 平成2年1月1日現在、市内に住んでいる人で、元年中に収入があった人

② 給与所得者で、元年中に毎月給与から市・県民税を徴収されなかった人

③ 元年中に収入はなくても申告書が送られてきた人

※ なお、確定申告を受ける人は、市・県民税の申告の必要はありません。



## 妊婦教室

受付 毎月第1〜第3金曜日  
午後1時15分〜1時30分  
場所 市文化会館  
持ってくるもの 母子健康手帳、筆記用具  
※ 1回目と3回目は、体操のできる服をご用意ください。

第1回 第1金曜日	妊娠中の日常生活、育児 妊娠体操の実技
第2回 第2金曜日	こどものむし歯予防 妊娠中の栄養
第3回 第3金曜日	お産の経過 呼吸法・妊娠体操の実技



## 母子健康手帳

受付 毎月第1〜第4金曜日  
午前9時15分〜9時30分  
場所 市文化会館  
持ってくるもの 妊娠届出書、印かん、筆記用具  
※ 健康相談も同時に行っています。

## 乳幼児と母の健康相談

日時 2月27日(火)  
午後1時30分〜3時  
場所 市文化会館  
持ってくるもの 母子健康手帳  
※ 身体計測や育児、栄養、病気などについての相談を行っています。

# こんにちはは保健婦です

「しなければならぬ」から「せすにはおれない」健康づくりへ

健康教室から、三つの健康づくりのグループが誕生しました。ご紹介します。

### ①かすがやまびこの会

高血圧教室の受講生が、これからも健康づくりを続けていくために月1回の気軽な登山に挑戦しています。血圧の高い人も医師の許可を得て参加しています。「ふるさと山の会」の指導で自然を楽しんでいます。



東洋の養生術「命の貯蓄体操」

### ②生命の貯蓄体操

心身の安定と全身のバランス調整をねらい、呼吸法と共

におこなう東洋の養生術です。今後毎週月曜日、大谷公民館で続けることになりました。

### ③生き生きリフレッシュ教室

年齢や性別を超えて、いつまでも生き生きとしたい。そこで、健康ま



フォークダンスでリフレッシュ



「かすがやまびこの会」のメンバーです

ついで体力測定をした人が、自分の体力レベルにあわせてエアロビクスに挑戦しました。また、この教室では、市民を対象に調査した「生き生き老人健康度調査」の中で歯の健康が、私たちの心身に及ぼす影響が非常に大きいことが明らかになったため、その研究結果をお知らせする講座も設けました。

この生き生きリフレッシュ教室も、続けていくことになりましたので、興味のある人は市報かすが2月15日号をご覧ください。

健康づくりの秘訣は、気軽に、気長に、楽しく、正しくですね。あなたは、どんなことをしていますか？

(保健婦 石橋 美幸)

健康教室

若さを保つための栄養教室

いつまでも、はつらつとした若さを保つために、あなたの食生活を見直してみませんか？

費用 調理材料代500円程度  
申込方法 2月23日(金)までに、市健康課まで電話で申し込んでください

場所 市文化会館

月日	内容	時間
3月8日 (木)	バランスのとれた献立の立て方 1日に摂取したい食品の組み合わせと重量のめやす	13:30~ 16:00
3月15日 (木)	気になる諸症状・疾患を予防するためのポイント 1 高血圧予防 2 貧血予防 3 高コレステロール血症 4 骨粗しょう症ほか	13:30~ 16:00
3月22日 (木)	うすあじでおいしくいただける食事のポイント 1 味噌汁塩分適量測定 2 味噌汁・割じょうゆの作り方実習 味噌ナスト 3 うすあじ煮物の味付実習ほか	10:00~ 13:00
3月29日 (木)	調理実習(成人病予防献立) 懇親会	10:00~ 14:00

成人病予防教室

筑紫保健所では、成人病予防に関心がある人を対象に、成人病予防のため日常生活の改善を目的とした教室を開きます。

日時・内容

▽2月20日(火) 9時30分~  
「成人病予防の食事について」実習

▽3月2日(金)13時30分~  
「成人病予防のための運動」血圧測定

▽3月9日(金)13時30分~  
「老人の病気とその看護」講話、血圧、検尿、身長、体重測定

▽3月16日(金) 14時~  
「成人病を予防する」講話

受講料 無料  
締め切り日 2月15日  
申込先

筑紫保健所 保健予防課  
☎(33) 1811

※ それぞれの教室別に申し込んでください。

市役所

ご存知です課 13

ご存知です課は今回で最終回です。1年7か月をかけて市役所本庁の全課を巡り終えました。今回は、建設部計画課を紹介します。

計画課は、計画係と管理係の2係で、職員は、11人です。計画係は、建設部内の施策や事業の調整および集計などの事務を行っています。

また、安全で快適な都市づくりを目指す、都市計画マスタープランの策定や主要な道路、公園などの都市計画の決



新幹線回送列車いよいよ4月スタート

定および交通計画などに関する事務を主な仕事として行っています。

新幹線回送列車の新駅開業やJR春日駅の開設などに関する業務も計画係の仕事です。

管理係は、建設部内の事務の連絡や課の庶務などを行っており、市道管理の基となる、幅員や延長などが記載された台帳の整備や市道の認定、廃止に関する事務なども行っています。

また、市民農園や農地転用届等の受付、諸証明書の発行、その他農業政策に関する事務も行っています。さらに、四季折々の交通安全運動および火災・水害などの災害から市民のみなさんの生命や財産を守るため、消防組合および消防団などとの連絡を密にして、防災についての色々な活動やPRのための運動を行っているのも管理係です。



須玖の石造物  
=岡本の石臼=

岡本の石造物調査で、明治時代の頃岡本の諸岡川で水車を利用して粉挽きに使われていたという石臼が保存されていることがわかりました。

直径が70cmのものが一つと60cmのものが二つです。大きい方の石臼は上下臼がセットで置いてありますが、刻み目の山がすり減っているのを見ますと、須玖、岡本の村の人々が、米や大豆、麦、もち米などを粉にするため利用してきたことがしのげられます。

大きい方は10本、小さい方は8本ずつあります。大きい石臼といえ、5、6年前に太宰府の観世音寺にある直径1mを超える謎の石臼の実測調査が行われました。上下臼がきっちり重ねられて保存されていたためか、すり合わせ面は新品のようであり、上臼だけで確認はあるということでした。この石臼は通称を「天平の碾」<sup>（注）</sup>といわれており、観世音寺が造営されたときに中国から伝わった可能性もあると言えます。

しかし、考古学的には石臼が日本に伝わったのは木製の「石臼」よりずっと新しく、鎌倉、室町時代に入級身分の茶臼としてとり入れられたようです。全国に「茶臼山」という山が残っています。武士階級は宝物のように大切に、抹茶を挽いた臼ですが、庶民にとっては、粉挽き臼として徐々に普及した大事な道具だった

たようです。だからこそ、昔は正月には揚き臼や挽き臼にもお供え餅を飾ったり、古くなって使えなくなった時には割って魂を抜いてから、人が踏みこんだり、お寺や神社に納める習慣があったのでしよう。今でも村の路傍の神仏のそばに納めてある石臼を見ることもできます。石臼の歴史は、旧石器時代の磨り石、たたき石から始まり、エジプト文明を支えて小麦を粉にしたサドルカーンからギリシャのレバールミルへと改造され、最後には回転式の手挽き石臼としてヨーロッパや中国で、それぞれの特徴を持った形態で完成していきました。それは紀元

元年の頃だということですが、中国ではこれを「碾」<sup>（注）</sup>と言いますが世界の人々が長い間工夫を重ねてきた石臼が日本で使われるようになって、一千年もたないうちに風化し忘れ去られようとしている姿に愛着を感じます。



水車用の臼

自家用の豆腐白

岡本には珍らしい自家用の豆腐白も残されていました。水挽き用の手挽き臼です。

上臼の物入れの部分は水が入られるように深く彫ってあり、下臼には受け皿とそそぎ口がついている立派なものです。上臼は直径20cm、下臼の受け皿の部分は直径40cmです。主溝は6本で副溝は4本、これを「6分画4溝式」と言います。昔は臼師という専門職があり、目立て調整や上下臼が接触している周縁部分の調整には熟練を要しました。

この水挽き臼は主として、大豆を挽いて豆腐をつくるのに用いられ、ときには小豆を挽いてアッコをつくったという事です。



豆腐用石臼

石臼挽きの豆腐の味は格別だということで、今でも京都では石臼挽きの豆腐屋さんが営業しているほどです。自家製の大豆と天然にがりで作った豆腐、その過程でできる呉汁・豆乳・おからがおいしく食卓を賑わしたことでしよう。

数年前の市文化祭で、郷土史会が手挽きの臼を持ち込み、大豆を挽き、黄粉をつくる実習をしました。子どもたちにも好評だったのですが、石臼の挽き方にもコツがあることをその時に知りました。

春日市郷土史研究会  
清水久仁子



寒い日が続きますが、**溜**の上ではもう春です。さあ、戸外に出て春をさがしてみましよう！

光町児童館 ☎ 501-7014

〈2/18 人形劇公演〉

家族そろって見にきませんか。  
▷午後1時～3時▷定員 200人▷無料

冒険丸 児童センター ☎ 573-2431

〈2/4・2/25 楽しい映画のつどい〉

▷午後1時半～2時半 ▷無料

▷題名「おにたのぼうし」  
「スノーマン」(共にアニメ)

〈2/24 一輪車教室〉

▷午後2時～4時 ▷受講無料  
専門講師を招いて基本から上級テクニックまで指導します。級認定バッジの1級をめざして参加してね。

## 冒険丸 (児童館) 2月のスケジュール

### 日 月 火 水 木 金 土

児童センター (申込)	2月	母子1 のあそび	2	冒険丸3 キオス 桃野 キオス
児童センター (申込)	4 映画のつどい	5 休館日	母子6 のあそび	7
児童センター (申込)	8 映画のつどい	9	母子8 のあそび	10
児童センター (申込)	11 建国 記念の日 (休館日)	12 休館日	母子13 のあそび	14
児童センター (申込)	18 入館式 会費	19 休館日	母子20 のあそび	21
児童センター (申込)	25 楽しい映画のつどい	26 休館日	母子27 のあそび	28
			母子22 のあそび	23 輪車教室
			母子9 のあそび	16 冒険丸7 キオス
			母子15 のあそび	17
			母子1 のあそび	10

- 対象者 小学校1年生から3年生までの子どもをもつ 共働きなどの家庭 問い合わせ先
- 春日小学校区ポケットクラブ ☎ (572) 4692
  - 大谷小学校区ひまわりクラブ ☎ (571) 1355
  - 須玖小学校区チャイルドクラブ ☎ (582) 6444

共働きなどの家庭の子どもたちが、放課後を明るくのびのびと過ごすための児童クラブがあることをご存じですか。現在、市内全ての小学校区にクラブがあり、新年度の新会員募集を前に、入所説明会を行います。

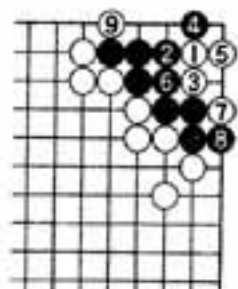
児童クラブの内容説明や、子育てに関する「講演会」、映画会も予定しています。家族そろってご参加ください。

日時 3月4日(日)  
午後1時から

会場 市文化会館

## 留守家庭児童クラブ 入所説明会

- 春日北小学校区あおぞらクラブ ☎ (582) 2692
- 春日西小学校区つばめクラブ ☎ (572) 6522
- 天神山小学校区ひかりクラブ ☎ (574) 0316
- 春日南小学校区さくらクラブ ☎ (574) 9734
- 春日原小学校区たいようクラブ ☎ (574) 2348
- 春日東小学校区なかしクラブ ☎ (574) 2650
- 市児童センター ☎ (573) 2431



〈詰碁正解〉 実戦でよく出る形ですが、白1のオキから攻めます。黒2から4までは当然として続く白5、7がネバツのある攻めで白9で一歩ヨセウ。

〈詰碁正解〉 2一角成、同玉、1一金、同玉、3三角成、同飛、1二金まで7手詰め。

〈解説〉 指し特級の名選手2三金は同級以下読みません。角を捨てて1一金と打つのが指し特級の好手筋。そして3三角成は駒のすく一手といえます。

### “ナギの木苑”の浴場・暖房がストップ 2月3日～2月15日(予定)

室内暖房(教養娯楽室と保健相談室)はストーブを使用し、バスの送迎、開場時間は平常通りです。

ナギの木苑 ☎ 595-0513



# お知らせ

## でんわ

- 市役所・教育委員会 501-1131
- 市役所東支所 581-1257
- スポーツセンター 571-3234
- 老人福祉センター (ナギの木苑) 595-0513
- シルバー人材センター 574-5120
- 児童センター 573-2431
- 光町児童館 501-7014
- 文化会館 501-5005
- 中央公民館 581-1211
- 春日郡河川水運企業団 571-7001
- 春日大野消防署 571-1191
- シティ情報かすが 501-3355
- ヤングテレホン 582-7830
- 市営春日原駐車場 582-9877

## 婦人問題講習会

女性の意識の変革と家庭生活、社会生活のあり方について講演会を開きます。

日時 2月16日(金)

午前10時～12時

場所 市文化会館 大会議室

テーマ これからの女性

講師 植木 とみ子先生

主催 市教育委員会

問い合わせ先 市社会教育課

## 健康テレホンサービス



電話を通して健康をおとど

市では、一昨年に作成した小学生高学年向け福祉読本

中学生のための「福祉読本」原稿募集

市では、一昨年に作成した小学生高学年向け福祉読本

## 市長杯争奪

### 卓球大会

日時 3月11日(日)

午前9時集合

場所 市スポーツセンター

種目 一般の部 (含む高校生)

「ねがい」につづき、中学生向けの福祉読本を作ります。

人間の尊さや福祉の精神を身近な体験を通して伝えることのできる内容です。みなさんの応募をお待ちしています。

体験文(テーマ)

○私の生きてきた道(障害児(者)とともに)○ふれ合いの中で(今思うこと、私の生きがい)○お年寄りとともに

○ボランティア活動を通して

○福祉の道を歩む(柳字詰め原稿用紙3×4枚程度)

詩・短歌 福祉に関すること

締め切り日 2月28日(木)

問い合わせ先 原稿提出先

〒880春日市大字下白水町番地1 市福祉事務所福祉課

原稿募集委員会事務局

☎(50) 1131 (内線)

## 福祉資金

### 貸し付けます

(母子・寡婦家庭)

就学支度資金

申込締め切り日

第1回 2月26日(月)

第2回 3月26日(月)

修学資金

申込締め切り日

第1回 3月26日(月)

第2回 7月23日(月)

※ いろいろな条件がありますので、事前に窓口でご相談ください。

締め切り日以降の申し込みは、受け付けません。

締切・問い合わせ先

申込・問い合わせ先

市福祉事務所母子児童係

申込先 春日市大字小倉御番

地3、春日サンハイ

ツ3116 石橋順一

☎(57) 6214

○男女シングルス(女子のみA・B・Cあり)

○男女ダブルス

○男女シングルス

○男女シングルス

○男女シングルス

○男女シングルス

○男女シングルス

○男女シングルス

○男女シングルス

○男女シングルス

○男女シングルス

○男女シングルス

○男女シングルス

○男女シングルス

○男女シングルス

○男女シングルス

○男女シングルス

○男女シングルス

○男女シングルス

○男女シングルス

○男女シングルス

○男女シングルス

○男女シングルス

○男女シングルス

○男女シングルス

○男女シングルス

○男女シングルス

○男女シングルス

○男女シングルス

○男女シングルス

○男女シングルス

○男女シングルス

資金の種類	貸付金額(円)	貸付期間
就学支度資金	高校 60,000	一時金
	大学 70,000	
	特別な場合 190,000	
修学資金	高校 月23,000以内	修学期間中
	大学 月38,000以内	
	専修 月20,000以内	

# 無料相談

- 家庭児童相談** ◆毎週月～金曜日  
◆10時～16時◆市役所福祉事務所
- 消費生活相談** ◆毎週月・木曜日  
◆10時～15時◆市役所西別館相談室
- 健康相談** ◆第1月曜日◆10時～15時◆市役所健康課
- 住宅相談** ◆毎月2のつく日◆10時～15時(土曜日は12時30分まで)  
◆市役所本庁ロビー
- 心配ごと相談** ◆毎週水曜日◆10時～15時◆春日市社会福祉センター4階  
☎(581) 7225
- 無料法律相談** ◆2月16日(金)◆10時～15時◆市役所東別館相談室  
◆市企画広報課

## 全国の小学生の「ふるさと」の絵」募集

佐賀県諸富町では、「ふるさとちびっこギャラリー」に展示する全国の小学生の絵を募集します。

テーマ 「ふるさと」 ふるさとの風景や祭り、民話など自由です

対象 全国の小学生

画材 四つ切り画用紙(38cm×54cm)で、クレヨン画、バステル画、水彩画(横書き)

締め切り日 5月31日

応募先 〒840-21 佐賀県佐賀郡諸富町諸富津 諸富町役場企画課

## お米を買う時はこのマークのお店で



消費者の皆さんが安心してお米を購入できるよう、米穀小売販売業者は県知事の許可を受けてなければなりません。許可番号などを表示した許可証を

富町役場企画課「ふるさとちびっこギャラリー」係  
☎0952(47)2131  
\* 入選者は、7月下旬に発表します。

## ぜんそく児水泳教室

気管支ぜんそく児を対象に水泳教室を行います。

期間 平成2年4月～平成3年3月

場所 国療南福岡病院訓練棟 室内温水プール

対象  
▽Aコース 小学生  
▽Bコース 2・3歳児  
▽Cコース 4・5歳児

各店舗に掲示し、店頭には図のような標識を出しています。お米を購入する時は、許可された店で、精米の表示内容もよく確認のうえ買いましょう。(市計画課)

**休日・夜間当番医**

問い合わせ先  
春日大野消防署  
☎(571) 1191  
県救急医療情報センター  
☎(471) 0099

**2月の水道修理事業**

筑紫商会  
昼 ☎(581) 6155  
夜 ☎(581) 0386  
道路などの漏水修理は春日那珂川水道企業団までご連絡ください。  
☎(571) 7001

**電話加入権の公売**

日時  
▽Aコース 毎週土曜日 午後2時～4時30分  
▽Bコース 毎週月・火・木曜日 午後1時～3時  
▽Cコース 毎週月・火・木曜日 午後3時～5時

締め切り日 2月28日

申込方法 返信用封筒に住所、氏名を記入したものを送付する(おり返し、必要書類を送ります)

申込先 〒850 福岡市南区屋形原4-39-1 国療南福岡病院プール内 風の子会事務局  
☎(565) 5534

会費 年4万円

市税の滞納処分による電話加入権の公売を行います。

日時 2月27日(火) 午前10時

場所 市役所西別館 3階 大会議室

公売予定台数 7台

\* なお、完納により中止することがありますので、当日お確かめください。(市国保年金課)

元気で  
パチリ!



12/31 社会福祉協議会にて

モデルさん。には、  
写真を差し上げます。市  
役所企画広報課市民広報  
係までご連絡ください。  
☎(別) 1131内線54

散歩道

— はたらく —  
今の若い人たちは、仕事を  
楽しくやりたいという「朗働  
発想」が強い。この発想の実  
現は、好きな仕事であるか、  
やりとげた時の充実感がある  
か、また、職場での人間関係

2月のこよみ

(2月11日~2月28日)

11日	建国記念日 信楽地区小学生バスケット大会(スポーツセンター) 福向重女子サッカー大会(市役所)
12日	月
13日	火
14日	水 4か月児健診(平成元年10月生まれ対象) 13:30~15:00(文化会館)
15日	木 不用大引き取り日 9:30まで(市生活環境課)
16日	金 母子健康手帳交付 9:15~9:30(文化会館) 妊婦教室(3回目) 13:30~15:30(文化会館)
17日	土
18日	日 家庭の日
19日	月
20日	火
21日	水
22日	木 不用大引き取り日 9:30まで(市生活環境課)
23日	金 国民体育大会冬季大会(~26日) 母子健康手帳交付 9:15~9:30(文化会館)
24日	土 市役所閉庁
25日	日 春日市小学生サッカー大会(春日公民小学校用地) 福向重女子サッカー大会(スポーツセンター)
26日	月
27日	火 乳幼児と母の健康相談 13:30~15:00(文化会館)
28日	水

などにも左右されるようであ  
る▼働くとは、はたらく(周囲  
の人を楽にする)の意味を含  
むと聞いたことがある。お互  
いが心のゆとりを持って職場  
などの雰囲気明るくし、同  
じように一日働いても労働で  
はなく朗働という考え方がで  
きれば素晴らしいと思いませ  
んか。

(城)



省エネルギー月間

市の人口

総人口 86,556人  
男 42,832人  
女 43,724人  
前月比 +161人  
前年同月比 +3,302人  
世帯数 29,627世帯  
(1月1日現在)

今月は納期です

国民年金保険料……2月分

※自主納付、納期内納付にご協力を