

市報



春日市

# がすか

健康と文化の  
公園都市  
春日

平成2年  
1月1日号

No.435



市民のみなさん  
今年もどうぞ  
よろしく

写真はいずれも昨年中取材した  
スナップ写真を使用しました



# 成人おめでとう

春日市成人式 1月15日

市スポーツセンター



昨年の成人式

## 春日市成人式

平成2年の春日市成人式を行いますので、ぜひ参加してください。

日時 1月15日(月)

受付 午前9時50分まで

開式 午前10時

場所 市スポーツセンター

対象者 昭和44年4月2日から昭和45年4月1日まで

に生まれた人で、春日市内に居住し、住民登録している人

問い合わせ先 市社会教育課

あなたが、20歳を迎えると、

「選挙人名簿」に名前が登録され、国や地方の政治に、「一票」を投じることができるよう選挙権が与えられます。

そして選挙があると、「投票所入場券」が、あなたの手元に送られてくるのです。

選挙人名簿の登録は、毎年9月と選挙の前に選挙管理委員会によって行われ、一度名簿に登録されると住所などの異動がない限り、永久に登録

## 社会に価値ある一票を



はたちと選挙権

されることとなります。もし引越など住所を変えたときは、選挙人名簿に登録されるために、必ず住民票の異動届を出してください。

あなたの一票は、社会をよくするための価値ある一票です。「だれに投票しても同じこと」などと棄権したりしないで、自分の代弁者としてふさわしい人を選ぶ心がけたいものです。

## はたちになったら 国民年金に加入しましょう

成人おめでとう！

だれですか、20歳やそこらでオパンだ、年だと言ってる人は。平均寿命(男75・54歳、女81・30歳)ぐらいいは生きる」とすると、あと50年以上は優に人生があるので、まさにこれからです。

そして、国民年金も今からスタートです。

20歳になったら、日本国内に住んでいる人は、全員国民年金に加入します。(昼間部の大学生などは、現在のところ、

本人の意志によって加入しても、しなくてもよいのですが、将来は必ず加入しなければならぬようになる予定です。

国民年金は、すでに厚生年金保険や共済組合に加入していること、国民年金の加入者でもあるので、特に手続きは必要としませんが、自営業やフリーアルバイター、家事手伝いなどといった人たちは、自分で加入の手続きをしなければなりません。

20歳の誕生日を迎えたら、国民年金加入の手続きをしましょう。

60歳になるまで、毎月キチンと保険料(現在は、8千円)を納めていくことによって、もちろん年をとってからも、そして万が一、事故や病気で障害者となったときでも、国民年金は心強い味方となります。

保険料の納め方には、口座振替や前納などいろいろ便利な方法があります。

くわしいことは、国民年金係へおたずねください。

(国民年金課年金係)



# なるほどサ KASUGA

問1 1月24日～30日は何週間ですか？

- ①環境週間
- ②婦人週間
- ③全国給食週間

問2 1月15日は何の日？

- ①子どもの日
- ②建国記念日
- ③成人の日

問3 選挙で当選確実は誰が発表する？

- ①選挙管理委員会
- ②市町村役場
- ③報道機関

問4 平成元年12月1日現在の市の人口は？

- ①約85,400人
- ②約86,400人
- ③約87,400人

問5 国民年金に加入するのは何歳から？

- ①18歳
- ②20歳
- ③22歳

※ヒント—ほかのページを見てください。

応募方法 はがきに市報の月日号、クイズの答え、住所、氏名、年齢(学年)、電話番号、市報に対する質問や要望などがあれば記入し、下記までお送りください。

あて先

〒816 春日市大字下白水634-1

春日市役所 企画広報課

締め切り日 1月20日(当日到着分まで有効)

賞品・当選発表 全問正解者の中から抽選のうえ、10名様に図書券(500円)を差し上げます。なお、賞品の発送をもつて発表に替えさせていただきます。

前回の答(12月1日号)

- 問1 ①師走(しわす)
- 問2 ①人権週間
- 問3 ①身体障害者福祉週間
- 問4 ②約147億円
- 問5 ②天皇誕生日

## 図書券がもらえるよ!

知っていますか

選挙の知識⑤

—当確は

誰が発表する？—

テレビで選挙の開票速報を見ていると、ときどきチャイムが鳴って、当確、すなわち当選確実が伝えられることがあります。これは、誰が判定しているのでしょうか。

当確の発表は、開票がまだ終わっていません。いろいろな状況からみて、当選する

行うもので、選挙管理委員会が発表しているものではありません。

たとえば、投票総数を定数で割って得た得票を獲得した人は、開票の終了を待つまでもなく、数字の上からは、当選が確実であると一応いえることとなります。

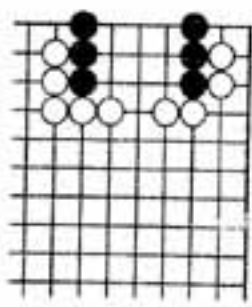
しかし、実際の開票速報での当確の判定は、ほかの候補者の得票状況や候補者の選挙地盤、過去の実績などを考慮して行われていて、まだ開票率が数パーセントといった段階で、当確の判定が行われることがあるのもこのためです。

### 有段を目指して

出題 九段 武宮正樹

詰碁

●黒先手・7手まで  
●ヒント：左右列の中央に手、3分て1手、1分て有段者。



出題 八段 北村昌男

詰将棋

●ヒント：角の力て進ませ止め、その次は……、8分て2手、5分て初段。



(答えは9ページです)



# 「春田市には必ず必要として図書館を」

## 図書館に関するアンケート

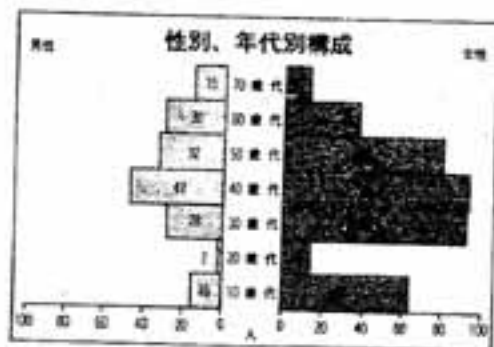
春日市親と子の読書会連絡協議会

問1 (イ) 年齢、性別を教えてください

男性 170人 (約30%)

女性 390人 (約70%)

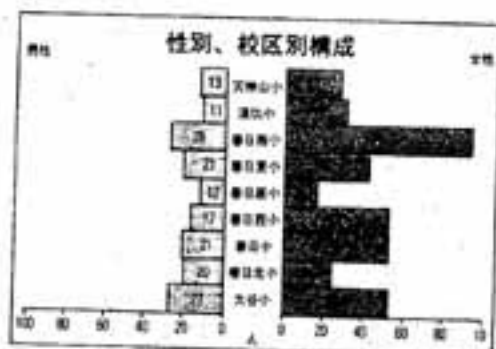
合計 560人



問2 小学校区を教えてください

男性 170人

女性 387人 (校区外3人を除く)



本格的な余暇時代を迎え、地域の情報拠点のほか生涯学習の場として図書館が見直されつつあります。春日市には、中央公民館内に図書室があり、387平方メートルのスペースに、24、534冊の蔵書が用意されています。利用者数は年々増え、昭和63年度は35、385人と前年より14、254人も増加しています。それに対し市では、蔵書購入の予算を年々増やすなど努力してきましたが、根本的な解決とはなっていないままでした。そこで、春日市も市民からの要望が強い図書館の建設に向けて、平成2年度に春日市図書館建設準備委員会(仮称)を発足させることになりました。

今回は、市民がどのような図書館を望んでいるかを知るため、春日市親と子の読書会連絡協議会が、11月3日に行われた春日市文化祭の会場で行った「図書館に関するアンケート」の結果を回答していただいたら560人の図書館に関する意見の一部をご紹介します。

親と子の連絡協議会は、6つの地域文庫で組織されています。毎年、親と子のつどい、野外活動などを行い、子どもたちがすくすく育つよう活動



芹野八重子さん

春日市親と子の読書会  
連絡協議会会長

してはいます。また、文化祭に参加したり講演会を催したりして、親と子の読書活動を広めるよう努力しています。私たちが活動していく中で、以前から図書館が欲しいと思っていました。今回のアンケートは、市民の皆さんが図書館をどう思っているか知りたくて行いました。図書館を建設するうえで何かのお役にたてばと思います。

問2 いままでに中央公民館図書室を利用したことがありますか？

A はい 308人(55%)	B いいえ 252人(45%)
男性 91人	男性 77人
女性 217人	女性 175人

問3 春日市で図書館建設の話があるのをご存知ですか？

A はい 259人(46%)	B いいえ 301人(54%)
男性 85人	男性 84人
女性 174人	女性 217人

問4 今後、市民のための良い図書館をつくる学習会(例:講演会、図書館サービスなど)を開催して行きたいと思います。あなたは参加したいと思いますか？

A ぜひ参加したい 86人(15%)	B 時間が許せば参加したい 872人(67%)	C その他 102人(18%)
男性 21人	114人	34人
女性 65人	258人	68人

## 市民みんなでつくる

### 図書館を

市民みんなが使う図書館は、市民みんなで作る必要があると考えます。

ゆつくりでよいから良い図書館を春日につくりましょう。

子どもたちに、図書館を、図書館を。

## 地域図書館の

### 建設を

春日市はこれからの都市だから、ぜひ文化の香り高い立派な図書館を建設して欲しいと思います。

また、中央図書館とともに、各地域に分館を建設するよう、早い内に土地確保などの計画を立てておいていただきたいものです。

## 21世紀の

### 文化の拠点に

文化都市に図書館が無いという事は考えられないことと、住民にとっても不幸なことです。

## こんな図書館を望んでいます

## 情報センター

### としての図書館を

21世紀は、もう一度文化というものが、人間の本来のありかたや幸せを考えると、意味で、文化の時代になるでしょう。図書館を通していろいろなことを学習することは、未来への道をさぐるために最も大切なことです。

図書館建設が1日も早いことを願っています。

## 職員の育成を先に

春日の地にあった図書館であって欲しい。

図書館職員(専門職、司書、その他)の育成が先で、建物が先であってほしくないと思う。

## 本を探しやすい

### 図書館に

いろいろな施設があり、広くてかわいくて、きれいな図書館がいい。

見たい本が、小さい子どもや初めての人にも探せるようにして欲しい。

貸し出し図書ベスト10を作るなどのサービスも考えて欲しい。

## 文化の殿堂に

### ふさわしい場所に

交通の便を考慮し、文化の殿堂にふさわしい落ち着いた所に建設して欲しい。

しっかりと司書を置き、蔵書を増やし、調べることが簡単で、立派な図書館建設を8万市民は願っています。

このほかにも、障害者、高齢者や幼児などの利用を考慮して欲しい。やすらぎ、ふれあいのある図書館をつくって欲しい……など切実な声が数多くありました。

アンケートに協力していたいただいた方々のうち、24人の方から図書館についての意見がありました。本当にご協力ありがとうございました。



# まちのニュース



## あけぼの会

障害児に対する市民の理解を深め、障害児と健常児が交流しながら生活する場をつくらうと活動しているのがあけぼの会です。

あけぼの会は、在宅障害児や養護学校、地域の小学校に通学する障害児の親たちの集まりで、会員は20人、昨年の4月から本格的な活動を始めました。

毎週土曜日の午後には、ゆかいランドという名前で、障害児と健常児の遊びの会を行っています。夏にはふれあいキャンプを、また、重度障害者が自活できるようにと、牛乳パックを利用した紙すきの



さんの市民が...

研究などの活動も行っていきます。

悩みの種は活動資金と人材不足。ふだんの活動費は、毎月の会費と商品回収の収益だけでがんばっています。今後の運営資金を少しでも確保し、活動の内容を市民にPRしようとして、11月26日には、市民の協力で集まった家庭用品や贈答品などでバザーを行いました。かすが子ども劇場などの団体の協力を得てバザーは大成功をおさめました。

会長の茨木喜代子さんは「春日市には、障害者作業所として、しらゆり園」がありますが、軽度の障害者しか働けません。重度障害者が自立できる道を探して努力していますがまだまだです。バザーに協力していただいた皆さんに心から感謝しています」と真剣なまなざしで話してくれました。

あけぼの会では、活動をお手伝いしてくれるボランティア

## 弥生の里かすがを再発見

—市民ウォークラリー—

11月26日、市商工会主催の第2回市民ウォークラリーが行われ、38組、約400人の家族づれが快晴のもと約4kmのコースに挑みました。

集会所となった市スポーツセンター前には、午前9時前からたくさんの方が待ち受け、第1組が午前9時30分にスタート。スタートそうそうコースはずれ、他の組



おとうさんこっちだよ

をとまどわせるグループも見受けられました。

ウォークラリーは、コース図のとおり歩くだけでなく、各チェックポイントで遺跡の出土物などの課題を解き、輪投げなどのゲームをしなければなりません。

ふだん運動不足の人たちにとっては、身体を動かし、日頃見逃している弥生の里かすがを再発見し、また、家族のきずなを強めるためにも役立つと、まさに一石三鳥の1日でした。

## 熱気に包まれ

### 健脚を競う

#### 走ろう(駅伝)大会

11月23日、第15回春日市走ろう(駅伝)大会が春日公園で行われ、小学生から一般までの男女834人が参加しました。

成績はつぎのとおりです。

- ▽1500m
- ▽小学1年男子 田多良朋貴
- ▽小学2年 山本 和久
- ▽小学3年 倉橋 啓介

- ▽小学4年 片小田剛士
- ▽小学5年 榎田 幸寛
- ▽小学6年 谷 春樹
- ▽小学1年女子 生島加奈子
- ▽小学2年 三浦 千恵
- ▽小学3年 藤木久美子
- ▽小学4年 三浦 沙織
- ▽小学5年 井戸 結子
- ▽小学6年 田中久美子
- ▽中学生女子 高田 京子
- ▽一般男子 古賀 隆司
- ▽一般女子 柏村かつ子
- ▽中学生男子 西村 利彦

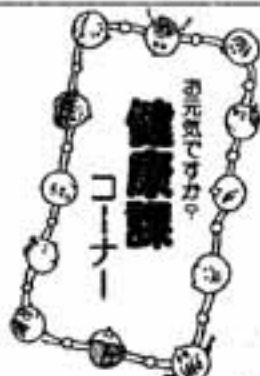
- ▽一般男子 萬葉 宜
- ▽一般男子 5000m 堺 俊幸
- ▽小学男子 駅伝
- ▽小学男子



みんなガンバレ!

第1回 第2金曜日	妊娠中の日常生活、育児 妊娠体操の実技
第2回 第3金曜日	こどものむし歯予防 妊娠中の栄養
第3回 第4金曜日	お産の経過 呼吸法・妊娠体操の実技

**妊婦教室**  
 受付 1月は第2、第4金曜  
 日 午後1時15分～1  
 時30分  
 場所 市文化会館



ふれあいバザーにはた

アを募集しています。活動に  
 興味がある人は、茨木喜代子  
 さん(581) 3957までご連絡を。

持ってこるもの  
 母子健康手帳、筆記用具  
 ※ 1回目と3回目は、体操  
 のできる服装をご用意くだ  
 さい。  
**母子手帳** ㊸ ㊹  
 受付 1月は第2、第4金曜  
 日 午前9時15分～9  
 時30分  
 場所 市文化会館  
 持ってこるもの 妊娠届出書、  
 印かん、筆記用具  
 ※ 健康相談も同時に行つて  
 います。

**乳幼児と母の  
健康相談**

日時 1月23日(火)  
 午後1時30分～3時  
 場所 市文化会館  
 持ってこるもの  
 母子健康手帳  
 ※ 身体計測や育児、栄養、  
 病気などについての相談を  
 行っています。

**ごんごんちは保健婦です**

一億総グルメと言われるよ  
 うになり、女性向けの雑誌に  
 は、新しいレストランや話題  
 の料理がいっぱいです。その  
 反面、一億総ヤセ願望とも言  
 われ、ダイエットやシェイプ  
 アップの方法についてもよく  
 掲載されているのを見かけま  
 す。

「おいしいものを食べたい。  
 でもやせたい」というのが多  
 く女性の願望のようです。し  
 スマイルへの気配りには流行  
 がないと思われれます。  
 でも、外見ばかりだけでなく、  
 血液中のコレステロール  
 値がどのくらいかなど目に見  
 えない体の中の気配りを自分  
 でしていますか?

最近では、科学技術庁資源  
 調査会が、成人病や肥満の原  
 因になる脂肪の成分や含有率

について、「日本食品脂溶性成  
 分表」にまとめました。  
 脂肪の過剰摂取は、肥満や  
 各種成人病だけでなく、大腸  
 がんや子宮がんの大きな要因  
 の一つになっています。  
 近ごろは、日本の食生活も  
 洋食化傾向が進み、脂肪をた  
 くさん食べる欧米型に変化し、  
 カロリーの取り過ぎになりが  
 ちで、病気の形も欧米に似か  
 よってきました。現代の日本  
 人の摂取カロリーの25%が脂  
 肪によるものだそうで、この  
 割合はこれ以上増やさない必  
 要があるようです。  
 しかし、一口に脂肪といつ  
 ても血液中のコレステロール  
 値を増やす飽和脂肪酸、逆に  
 下げる作用を持つ不飽和脂肪  
 酸、老化の原因になる体内の  
 過酸化脂質の生成を抑えるビ

**脂肪成分と含有量**

▽多価不飽和脂肪酸の多い食品(100g中) サフラワー油72.50g、大豆油57.40g、クルミ50.15g ゴマ油49.78g、マーガリン(高リノール酸タイプ)44.25g
▽コレステロールの多い食品(100g中) 卵470mg(黄身1x10mg、白身1mg)、タラコ340mg カズノコ370mg、鰹肝油370mg、鰹肝油250mg
▽ビタミンEの多い食品(100g中) マーガリン(高リノール酸タイプ)40.4mg、サフラワー油27.4mg トウモロコシ油20.7mg、アーモンド31.1mg、タラコ10.4mg アンコウの肝13.8mg、スジコ10.8mg

タミンEなどいろいろあり、  
 一概に脂肪を取らなければよ  
 いというものではありません。  
 おごちそうが並ぶお正月は  
 つい食べ過ぎになりがちです  
 が、同じものばかり食べず、  
 多くの食品を少しずつバラバ  
 スよく食べるように心がけま  
 しょう。  
 (保健婦 石橋 美幸)

- ▽小学生女子
- 1位 天神山ミニバスケッ  
トクラブA
  - 2位 同 B
  - 3位 若葉台東子ども会

- ▽中学生男子 春日東中
- 1位 春日西ミニバスケ  
ットクラブ
  - 2位 須玖北Bブロック
  - 3位 ジョイナーズ(春  
日原小3年生)

- ▽一般
- 1位 陸自走ろう会
  - 2位 19連2中隊A
  - 3位 19連1中隊A



須玖の石造物

— 熊野の神々— 熊野大御神 —

古い道を歩いていると、猿太彦大神とか庚申尊天などと言われた古い石碑を見ることがあります。本来は、村々の入口などの目立った所にありました。ところが今日の春日市では、家並の中に埋もれ、注意していないと見すごしてしまいがちです。この石碑を私たちは庚申塔と呼んでいます。庚申信仰の起源は中国で日本には、平安時代に渡来し貴族の間に広まりました。

— 庚申信仰とは何か —

庚申の日は、六十日に一日まわってきます。人は生まれながら身体の中に、三尸虫(さんしのむし)が住んでいます。この虫は人の身体から離れませんが、ただ庚申の日の夜、人が眠ると人の身体から抜け出し天帝にその人の罪を告げるとんでもない虫です。

罪を告げられると天帝の怒りにふれ、命が縮められるので、当日は眠らずにすごすと長寿を保てるということ。身をを守るためには、徹夜で起きていなくてはならないので、村人たちは集り、さまざまなお話をしながら夜をすごしました。今ならさしずめ飲食し、カラオケ?を歌いながらすごしたということでしょう。これは、村人たちの一種の娯楽の側面ももっています。この集りが庚申講と呼ばれるものです。

封建制の中で、村落経営の横断的結合(横のつながり)として非常に重要です。

庚申講は、そのシンボル、供養塔として庚申塔を建立しました。

須玖には、老松宮(上の宮)住吉宮の境内、無量寺の東南の三つの庚申塔があります。それぞれ、猿太彦大神、猿太彦大神と刻まれています。



老松宮の庚申塔

寺崎直利

— 一つこゝろ建てられ —

関東では十五世紀末の年号を刻む庚申板碑があります。多くは江戸時代に造られました。筑紫地区の庚申塔は江戸中、後期が中心です。

老松宮の塔は、文化八年(一八一一年)の年号が読めます。他の二つは年号が書いてありません。形はそれぞれ、舟形光背と呼ばれるもので、江戸期の特徴を見てとれるので、文化時代から江戸末期頃のものでしょう。

老松宮の庚申塔は、年号が刻まれたものでは最も古いものです。

注 市内で最も古い庚申塔は、無記年ながら、下白水、昇町の庚申塔と考えられます。

春日市郷土史研究会

**光町児童館** ☎501-7014

<1/13 挑戦ギネス・大型すごろく>  
人間すごろくに挑戦。午後2時~

<1/21 親子で風つって逃げよう>  
▷午後1時 児童館に集合して風をつくり、春日公園で風揚げ大会。  
▷参加費 1人100円  
\*雨天の場合は、風つくりのみ。

**冒険丸** (児童センター) ☎573-2431

<1/7 新春親子映画会>  
▷題名「となりのトトロ」▷無料  
▷会場 春日市文化会館 小ホール  
▷午前の部10時~▷午後の部1時~

<1/13 めざせ/宝島>  
クイズを解きながら冒険丸広場で宝さがしをしてみないか?  
▷午後1時~冒険丸デッキに集合。

<1/14、28 たのしい映画のつどい>  
▷題名「きかんしゃやえもん」  
▷午後1時30分~3時▷無料

**冒険丸 (児童館) 1月のスケジュール**

	日	月	火	水	木	金	土
児童センター (朝10時)	1 お正月 お正月	2 休館日	3 休館日	4 休館日	5 休館日	6 お正月 お正月	
児童センター (朝10時)	7 お正月 お正月	8 休館日	9 休館日	10 お正月 お正月	11 お正月 お正月	12 お正月 お正月	13 お正月 お正月
児童センター (朝10時)	14 お正月 お正月	15 お正月 お正月	16 休館日	17 お正月 お正月	18 お正月 お正月	19 お正月 お正月	20 お正月 お正月
児童センター (朝10時)	21 お正月 お正月	22 休館日	23 お正月 お正月	24 お正月 お正月	25 お正月 お正月	26 お正月 お正月	27 お正月 お正月
児童センター (朝10時)	28 お正月 お正月	29 休館日	30 お正月 お正月	31 お正月 お正月	お正月 お正月		



市役所

「ぞんじ」存知です課 12

総務部  
秘書課です

て論議され、その結果として、「こんなまちにしたい」という新しいビジョンが生まれて

す。そして、それにつれて秘書課も目まぐるしい日々を過ごしているところですよ。  
市役所本館1階の受付のすぐ横が秘書課です。開かれた行政をめざし、市長と市民の皆さんのパイプ役として親しまれる課をモットーに、がんばっています。

総務部

財政課です



こんにちは  
さば  
秘書課です

秘書課は、課長以下5人のスタッフで、市長、助役の業務がスムーズに流れるように関係機関などと連絡調整を行い、来客の接遇をはじめスケジュールの調整などを行っています。

また、市長の旗乗やそれに伴う諸問題に対処するため、情報の収集整理を行います。これらに基づき、庁議において

私たちは、「最小の経費で最大の効果」をモットーに、「市のお金をどうやりくりしていくか、市民のために一番役に立つお金の使い方」を考え、くふうしています。  
言い換えれば、「ミニ大蔵省」を目指しています。今年度の10月開催のとびうめ国体や、新庁舎の建設に向けて、市長、助役を中心に、市役所全体に活気が満ちています。

職員は課長以下12人で、係は財政係、管財係の2係です。財政係の主な仕事は、皆さんが納めた税金と、国や県からの補助金、地方交付税などを財源にして、市民の皆さんの福祉を進めるための事業の計画です。また、年間における収入と支出の見積り予算をたてたり、その予算が適正に執行されているかどうかの管理なども行っています。どちらかと言うと、役所の中での仕事が多い係です。  
管財係の主な仕事は、市の道路や下水道などの工事を入札、契約しています。庁舎、土地、備品などの維持、管理も私たちの仕事のひとつです。また、土地開発公社の事務も事務局として行っています。

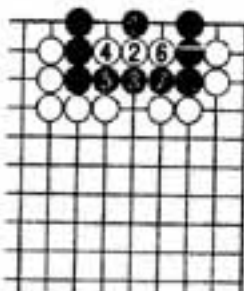
タコが泣いています



タコあげのシーズンです。おとうさん、おかあさんへお願い。  
電話の近くでは、タコを絶対あげないように、お子さんへご注意ください。もし、電線にかかると、危険ですから最寄りの九州電力営業所へご連絡ください。

九州電気保安協会

おれやか君  
西村 宗



【詰碁正解】3か所ある中央のうち、一線の黒1が好手で、白2以下の進及には7までセキの活。

【詰碁解答】2二角、3四五、2四五、同五、1四飛成、同五、2五銀まで7手詰め。

【解説】1一角と打つと最後に王が1三に引く手があり、詰みません。2二角の次に金と銀を連続詰ての心地良さ。なお2二角、4二王なら4四角成以下詰みます。

# お知らせ

## でんわ

- 市役所・教育委員会 501-1131
- 市役所東支所 581-1257
- スポーツセンター 571-3234
- 老人福祉センター (ナギの木苑) 595-0513
- シルバー人材センター 574-5120
- 児童センター 573-2431
- 光町児童館 501-7014
- 文化会館 501-5005
- 中央公民館 581-1211
- 春日屋阿川水道会館 571-7001
- 春日大野消防署 571-1191
- シティ情報がすぎ 501-3355
- ヤングテレホン 582-7830
- 市営春日原駐車場 582-9877



## 新春親子映画会

冬休み最後の日曜日には、家族そろって映画で過ごしませう。

とき 1月7日(日)

午前の部 10時～12時  
午後の部 1時～3時

ところ 市文化会館

入場料 無料

主催 市教育委員会・春日市  
青少年育成市民会議

## 不動産無料相談

県では、土地などの価格について、不動産鑑定士による無料相談を行っています。

土地の売買、賃貸借、担保、交換などで困っている人は、ご相談ください。

相談日 毎月第1、第3金曜日  
時間 午後1時～4時

## 朗読ボランティア講座

### 受講生募集

場所 県庁1階・県民相談室  
申込方法 前もって電話で予約してください

申込先 県民相談室  
☎(51) 1234

「視力障害者の人たちのために何かしたいけど…」

「朗読に興味があるんだが、そんなあなたの参加をお待ちします。」

日時 1月20日～2月24日まで

の毎週土曜日(6回)

午前10時～12時

場所 市文化会館

募集人員 40人(定員になり

しだい締め切ります)

募集期間 1月4日～16日

申込方法 住所、氏名、電話番号などを電話で市社会教育課まで連絡する



## 生徒募集(受講無料)

募集科目	対象者	募集期間	定員	訓練期間
空調システム科 印刷デザイン科 電子計算機科 自動車整備科 電気設備科	高卒以上 30歳未満	新卒者 一般 H2.1.8～3.20	30名	4月から 1か年
建築科	中卒以上	H2.1.8～2.9	25名	4月から 6か月
			15名	
OAビジネス科 経理事務科	職業転換希望の一般求職者	H2.1.8～2.20	30名	入校月 4・6・8 10・12・2 6か月
溶接科 エクステリア 工芸科 被服デザイン科			1回 5名	
			随時	

※ 詳しいことは、福岡県立福岡高等技術専門学校(福岡市東区千早4丁目24番地の1) ☎(81) 0261に問い合わせください。

## 無料相談

**家庭児童相談** ◆毎週月～金曜日  
◆10時～16時◆市役所福祉事務所

**消費生活相談** ◆毎週月・木曜日  
◆10時～15時◆市役所西別館相談室

**健康相談** ◆第1月曜日◆10時～15時◆市役所健康課

**住宅相談** ◆毎月2のつく日◆10時～15時(土曜日は12時30分まで)  
◆市役所本庁ロビー

**心配ごと相談** ◆毎週水曜日◆10時～15時◆春日市社会福祉センター4階  
☎(581) 7225

**無料法律相談** ◆1月18日(木)◆10～15時◆市民相談室(市企画広報課内)  
☎(50) 1131

### 休日・夜間当番医

問い合わせ先

春日大野消防署

☎(571) 1191

県救急医療情報センター

☎(471) 0099

### 1月の水道修理当番店

中原工務店

昼☎(591) 1400

夜☎(591) 6651

道路などの漏水修理は春日那珂川水道企業団までご連絡ください。

☎(571) 7001

### <日程>

1月4日(木)	9:00～12:00 13:00～16:30
1月5日(金)	9:00～12:00 13:00～16:30
1月6日(土)	9:00～12:00

医療機関で必要とする輸血用血液の確保のために、年始時期特別献血を行います。

### 年始時期 特別献血にご協力を

皆さんのご協力をお願いします。

場所 福岡県赤十字血液センター  
ター(筑紫野市大字上古賀2-11)  
☎(92) 1400

### 地域福祉論文 募集

皆さんが、ふだん行っている地域における福祉活動や奉仕活動に関する感想、体験、問題提起、提言などの論(作文)を募集します。

応募先および問い合わせ先  
福岡県地域福祉振興基金 論文募集係(〒82福岡市博多区千代1丁目2の2福岡県東公園会館内)  
☎(50) 0294

8枚から10枚。冒頭にテーマ、最後に住所、氏名、年齢、職業、連絡先(電話番号)を明記のこと  
締め切り日 1月10日(水)  
発表 3月下旬  
入賞者には、賞状および賞金(特選10万円、入選5万円、佳作2万円)を贈ります

### 図書室 休みです

改装工事のため、平成2年1月16日から2月10日まで、閉室します。



### 家庭教育をいま一度 見直してみませんか

日時

2月3日(土)  
午後2時開演

場所

市文化会館  
市教育委員会

春日市立教育研究所

後援

市PTA連絡協議会

講師

吉田禎子先生  
(福岡市立室見小学校)

演題

「今、求められている家庭教育」

家庭教育



元気で  
バリバリ!

11月18日 リハーサル国体会場にて

「モデルさん」には、  
写真を差し上げます。市  
役所企画広報課市民広報  
係までご連絡ください。  
☎(01) 1131内線24

## 散歩道

プラトニッククラブ

プラトニックは、ギリシャの哲学者。紀元前四二七年、アテナの名門家庭に生まれたが、尊敬するソクラテスの影響を受け、哲学者としての苦難の道を選んだ▼当時の政治のあるべき姿、民主主義といえど

# 1月のこよみ

(1月11日～1月31日)

も「数」だけの政治であって  
はならない。何よりも「理」  
が必要であるということや、  
人生の理想主義的姿勢を説い  
た。今日では、精神的な愛を  
プラトニッククラブと表現され  
ることでも有名である▼今年  
も一つ歳をとった。このさび  
しさは何んだい? 今年も市  
報かすがをよろしく。(城)



全国学校給食週間(1月24日～30日)

## 市の人口

総人口 86,395人  
男 42,740人  
女 43,655人  
前月比 +448人  
前年同月比 +3,347人  
世帯数 29,558世帯  
(12月1日現在)

## 今月は納期です

市民税・県民税……第4期  
国民健康保険税……第8期  
国民年金保険料……1月分

※自主納付・納期前納付にご協力を!

11(木)	10か月児健診(平成元年3月生まれ対象) 11:30～15:30(文化会館)	不用犬引き取り日 9:30まで(生活環境課)
12(金)	母子健康手帳交付9:15～9:30(文化会館) 妊婦教室(1回目)13:30～15:30(文化会館)	
13(土)	閉庁	
14(日)	七五三神祭り(春日神社) 神の戻り(住吉神社)	
15(月)	春日市成人式(スポーツセンター)	
16(火)	中央公民館図書室休み(2月10日まで)	
17(水)	4か月児健診(平成元年9月生まれ対象)13:30～15:00(文化会館)	
18(木)	無料法律相談10:00～15:00 (市民相談室)	不用犬引き取り日 9:30まで(生活環境課)
19(金)	母子健康手帳交付9:15～9:30(文化会館) 妊婦教室(2回目)13:30～15:30(文化会館)	
20(土)		
21(日)		
22(月)		
23(火)	乳幼児と母の健康相談13:30～15:00(文化会館)	
24(水)	ツベルクリン反応14:00～15:00(文化会館) 3歳児健診(昭和61年12月生まれ対象)13:20～14:10(文化会館)	
25(木)		不用犬引き取り日 9:30まで(生活環境課)
26(金)	母子健康手帳交付9:15～9:30(文化会館) 妊婦教室(3回目)13:30～15:30(文化会館)	BCG接種14:00～15:00(文化会館)
27(土)		
28(日)	第27回親善卓球大会(勤労青少年ホーム)	
29(月)		
30(火)		
31(水)	ツベルクリン反応14:00～15:00(文化会館)	