



# かすか

平成6年 3月1日号

No.536

春日市役所 〒816 春日市河野3丁目1番地の5 TEL(584)1111

発行・編集 春日市役所企画広報課



4月1日オープン

待望の  
いきいき  
プラザ

## 旧市役所跡地に

### 名称決定

たくさんのご応募  
ありがとうございました

この施設は、従来（仮称）春日市健康福祉総合センターと呼んでいましたが、昨年9月に市民の皆さんに愛称募集を行い、多くの応募をいただきました。

厳正な審査の結果、吉瀬純子さん（春日市下白水）の「春日市いきいきプラザ」を採用させていただき、正式名称、愛称ともにこの名前を使用することになりました。

ご応募いただいた皆様に対し、ふかく感謝申し上げます。

## 市民の健康づくり、デイサービス、ボランティア活動の拠点として

春日市は、すべての人々が健康で生きがいをもち、安心して過ごせるまちづくりをめざしています。

春日市いきいきプラザは、市民の健康づくりとデイサービス、保健・福祉ボランティア活動の拠点となる施設（副出張所も入ります）です。乳幼児から高齢者まで、あらゆる世代の人々が、楽しく健康づくりを学び、ふれあい、そして安心して各種サービスが受けられる魅力的な施設として、ひろく市民の皆様にご利用いただけます。

住 所 春日市昇町1丁目120番地  
 電話番号 ☎501-1133（西出張所）  
 ●代表 ☎501-1134（健康課）  
 ☎501-1135（デイサービスセンター）  
 ☎501-1136（ボランティアセンター）

## いきいきプラザでは 次の事業を行います

### ティサービス

各家庭で介護されている虚弱または寝たきりの高齢者などを対象に、送迎によりプラザ内で

給食、入浴、日常動作訓練などのサービスを行います。

### 成人(老人)保健

総合健診(いきいきドック)、

## いきいきプラザ イメージスケッチ



基本健康診査、各種ガン検診、各種健康教室・健康講座、健康相談、リハビリ事業(機能回復訓練)などを行います。

### 母子保健・予防接種

母子健康手帳交付、マザークラス(妊婦教室)、各種乳幼児健診、乳幼児と母の健康相談、各種予防接種事業などを行います。

### 健康づくり推進

健康度測定、食生活改善指導、健康ウォーク、健康体換、健康まつりなどを行います。

### ボランティア活動支援



△保健婦による健康相談

長寿社会の地域保健・福祉を支えるボランティアの育成を図るため、研修、情報提供、相談、派遣調整、会場の提供などの支援を行っていきます。

### 世代間交流と 健康意識等の啓発

### 健康意識等の啓発

子どもから高齢者まで3世代の市民が自由に訪れ、相互の交流を深めるとともに、映像や図書、各種機器を楽しみながら、健康づくりや地域福祉などについて学び、目覚めていく場として、3階部分に「すこやかラウンジ」を設けています。

図書コーナー、ビデオコーナー、健康Q&A、心身の休養(リフレッシュ)を図るコーナー、楽しみながら体の動き(反射神経、平衡感覚、敏しように性)を



△子どもの歯を守るための歯科検診

### 諸証明発行等

現在西仮設棟1階にある西出張所がいきいきプラザ内に移転し、4月1日よりプラザ内で業務を開始します。業務内容は従来のおりです。



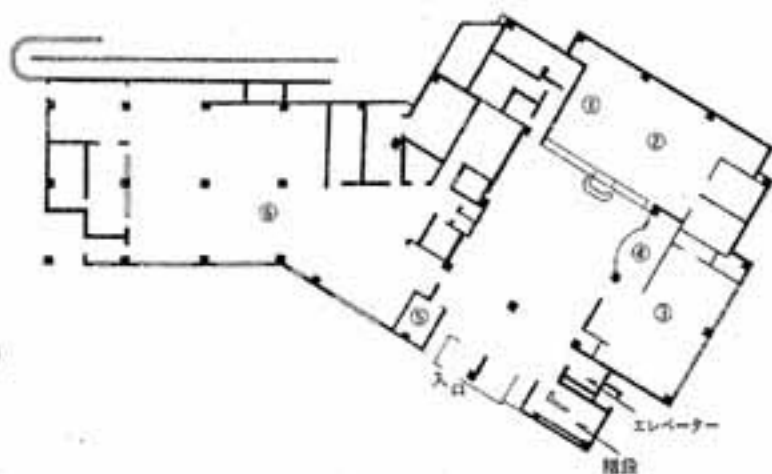
△エルゴメーターを利用した健康度測定



△タオルを利用したリハビリ訓練

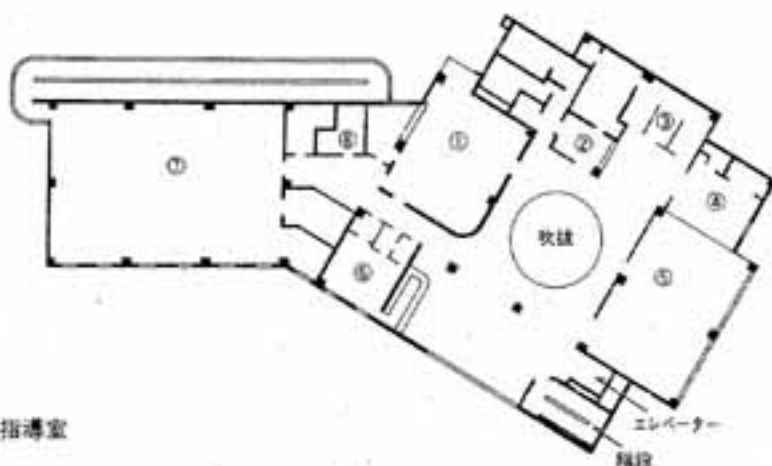
### 1 F 事務室(西出張所、健康課)・デイサービスセンター

- ①西出張所
- ②健康課
- ③託老室(兼:検診待合室)
- ④プレイルーム
- ⑤警備員室
- ⑥デイサービスセンター



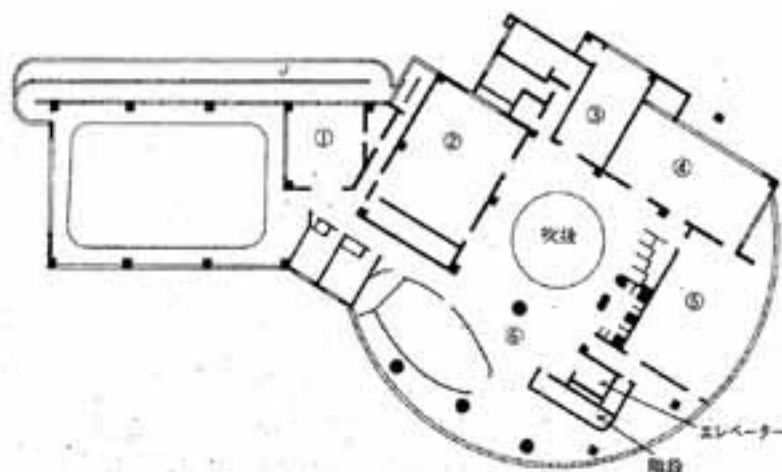
### 2 F 各種検診・健康づくりの場

- ①健康度測定室
- ②検査室
- ③診察・相談室
- ④歯科検診室
- ⑤健康指導室
- ⑥記録保存室
- ⑦機能回復訓練室兼運動指導室
- ⑧更衣室



### 3 F ボランティア活動の場・交流と学習の場(すこやかラウンジ)

- ①ボランティアセンター
- ②視聴覚室
- ③会議室
- ④和室会議室
- ⑤栄養指導室
- ⑥すこやかラウンジ



[延床面積3,865㎡鉄筋コンクリート造3階建て]

健康・福祉・交流をテーマに(いきいきプラザ平面図)

### いきいきプラザは高齢者や障害者の方に 特に配慮した設計をしています

いきいきプラザは、高齢者や障害者が利用しやすいように配慮した設計をしており、福祉施設モデルの性格をもっています。

- ① 視覚障害者のための音声誘導システム、聴覚障害者のための集音補聴設備(視聴覚室、ディサイバリスセンター)、音感療法のためのボディソニック(ディサイバリスセンター)など充実した設備を設けています。
- ② 入り口から各部屋の中まで、原則として段差をなくし、車イスでの利用をしやすいとしています。
- ③ 1階から3階まで各階を結ぶスロープを設けており、非常時にも車イスでの移動が可能にしています。
- ④ 栄養指導室には、車イスでの利用が可能な高さ調節つきの調理台(1台)を設けました。
- ⑤ デイサービスセンターには、寝たきりの人でも入浴が可能な介助浴槽を設けています。
- ⑥ エレベーターは、移動用ベ

- ッド(ストレッチャーター)をのせることが可能な広さにしており、寝たきりの人でも各階に移動しやすくなっています。
- ⑦ 事務室や問診コーナーなどのカウンターについて、車イスでの利用が可能な高さとし、行きを確保しました。
- ⑧ 階段の高さ、手すりの大きさなど細部にわたって高齢者や幼児などが利用しやすいように配慮しています。
- ⑨ 各部屋のドアについても、誰もがスムーズに開閉できるものになりました。
- ⑩ 福祉、健康、交流のテーマにふさわしいように、ゆとりある空間配置につとめており、ロビー部分の1階から天井までの吹き抜け、機能回復訓練室のドーム状天井など、施設に入っただけでやすらぎと余裕が感じられるように配慮しました。

※ 視覚障害者のための音声誘導システムの導入に伴い、白杖の先の取り替えが必要となります。取り替えは次の窓口で行いますので白杖をお持ち

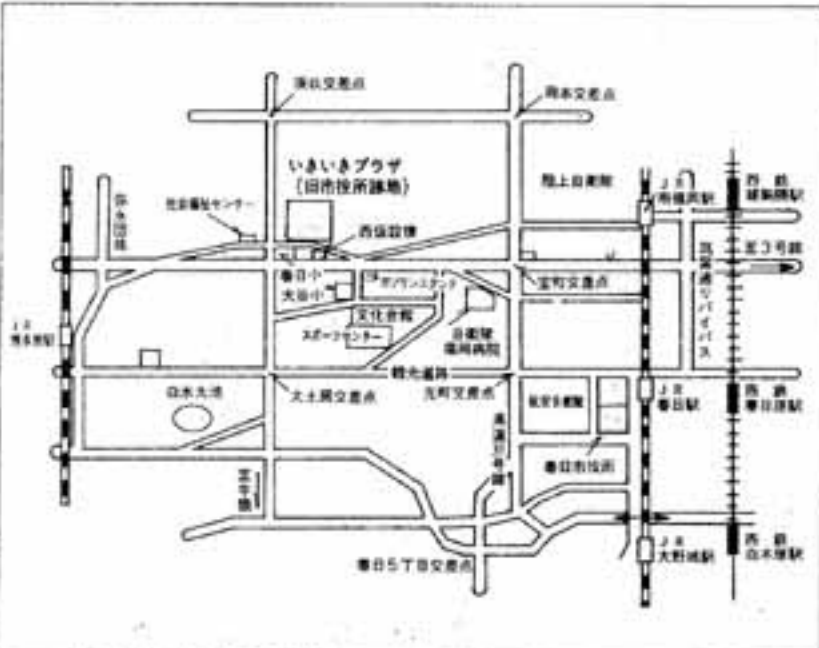
ください。  
▽市役所1階福祉事務所 3月1日から  
▽いきいきプラザ3Fポランティアセンター 4月1日から

### いきいきプラザはみなさんの 自主的活動にもご利用できます

プラザは、市民の健康の保持および増進、高齢者などの在宅福祉の充実並びに保健福祉ボランティアの育成およびその活動の推進を図るために設置したものです。この設置目的に適合する市民活動にも利用することができます。

- ・ 4月1日以降の利用について、3月17日(休)から西仮設棟2階の健康課で受け付けを開始します。  
開館時間
- ・ 8時30分(部屋の貸し出しは9時)から21時30分まで
- ・ 西出張所と健康課の窓口は17時まで。
- ・ 休館日
- ・ 毎月第2日曜日
- ・ 12月29日から翌年1月3日まで(12月28日、1月4日も部屋の貸し出しは行いません)
- ※ 西出張所と健康課の窓口は、毎週土曜日、日曜日も休みです。

利用できる部屋は、機能回復訓練室兼運動指導室、健康指導室、歯科検診室、視聴覚室、会議室、和室会議室、栄養指導室となっており、その利用にあたっては、「春日市いきいきプラザ設置条例」および「春日市いきいきプラザ管理運営規則」に基づいて、申請が必要です。



※ プラザの敷地内駐車場および西仮設棟駐車場の利用が可能ですが、台数に限りがありますので、できるだけバス、自転車などの利用をお願いします。

## 西出張所(いきいきプラザ内)で行う業務

西出張所では次のような手続きができます。  
市民課関係

◆住民票の発行

◆印かん登録、印かん証明の発行

◆戸籍謄本・抄本の発行(本庁からファックスで取り寄せ)

◆戸籍の附票や身分証明の発行(本庁からファックスで取り寄せ)

◆年金の現況証明

◆外国人登録済証明の発行(ただし、登録業務は行いません)

税務課、納税課関係

◆所得証明・課税証明および非課税証明の発行

◆資産証明・無資産証明・評価証明・車庫証明・公課証明の発行

◆納税証明(市・県民税、固定資産税、軽自動車税)の発行

◆納付証明(国民年金、国民健康保険税)の発行

◆滞納がないことの証明

◆バイクの廃車・新規登録

◆税金の受け取り(納付書を持参した人に限ります。納付書を持参していない人の受け取りはお断りさせていただきます)

前記の証明は西出張所、本庁のどちらでも発行できます。

また、西出張所では、前記以外の業務は行っていませんので、ご用の際は本庁にお越しください。

西出張所についてのお尋ねは、☎(別)111333まで。

### 政治家の寄付は禁止

かまろひらう



# おめでともの春 うれしいお祝いで、 政治家の寄附は お断り

私たちの大切な代表は、お金のかからないきれいな選挙で選びたいものです。  
それには、まず寄附禁止のルールを守ることが大切です。  
たとえば、有権者が政治家にスポーツ大会への差し入れを求めたり、政治家が入学・卒業祝や結婚祝、お中元やお歳暮、お葬式の香典や花輪・供花、お祭りの寄附やお酒、落成式や開店の祝いの花輪などを選挙区の人に贈ったりすることはルール違反です。  
ちよつとしたお付き合ひのため、政治家は贈らない、有権者は求めない、受け取らないの三ない運動の徹底をはかり、お金のかからないきれいな政治や選挙を実現しましょう。  
(明るい選挙推進協議会)

## 郷土の絵札を探して

手が飛び、目が皿のカルタ取り大会



△ボクの方が早い!

1月23日、市役所大会議室で「春日市郷土カルタ」取り大会が開かれ、市内の小学校から約60人の子どもたちが参加しました。郷土カルタは、春日弥生の里づくりの一環として作られたもので、市内の様々な場所や言い伝えなどを、絵と歌で紹介しています。子どもたちは四つのグループに分かれ、歌が読まれるたびに、膝の上に置いた手が絵札に向かつて飛んでいきました。カルタ取り大会の成績は次のとおりです。

団体優勝	春日北小学校区チーム
準優勝	天神山小学校区チーム
第3位	春日南小学校区チーム
個人優勝	星 明宏(春日東小)
準優勝	山中陽介(天神山小)
第3位	土田貴士(天神山小)
第4位	金子佳織(春日北小)

## ちよつと気になるお尻の話

## 健康特別講座(冬期)

1月27日に市役所大会議室で、健康特別講座(冬期)が開催されました。講座は市健康課の主催で年4回開かれており、医療の最前線に携わる講師が健康について様々な内容の講演をしています。

今回の講座では、い

院長・石見賢正さんが、「お尻りの健康と大腸ガンについて」という演題で講演。痔や大腸ガンなどの予防から治療まで、スライドを使い分かりやすく解説しました。

人知れずお尻りの病気で悩んでいる人が多いのか、会場には定員いっぱい約150人が集まり、石見さんの話を熱心に聞き入っていました。



## 入選作品660点を展示

## 弥生の里児童画大賞展



△緊張の授賞式

「すきなんだ、これ。」のテーマで県内の小学生から募集した第2回弥生の里児童画大賞展の授賞式が、1月30日に市文化会館でありました。昨年からの開催されている同展には、約4千点の応募があり、佐藤政樹君(柳川市立柳河小2年)が見事、大賞を射止めました。授賞式には33人の入賞者が出席。白水清幸市長から佐藤君に賞状と作品を転写した陶板が送られたほか、春日市長賞を受賞した一ノ宮啓明君(天神山小学校4年)、教育長賞を受賞した倉田敏徳君(天神山小学校6年)らに賞状やブロンズ像などが贈られました。入賞者を含めた入選作品660点は、1月30日から2月13日まで市文化会館に展示され、訪れた皆さんの目を惹きつけていました。



△ボクの絵があるかな

白のち晴れ

陶土に夢を託して  
佳須雅工房  
福田 俊輔さん



「同じロクロや同じ陶土、同じ窯を使っても、2度と同じものは作れない。そこが陶芸の面白さ。国秀作家8人のなかに選ばれ、

1月から2月にかけて東京ドームで開かれた「暮らしを彩る」に陶器約30点を出品。全作品紹介コーナーに力作が展示されました。

分を多く含む土で作った黒い器に白い陶土をかけ、これにうわぐすりをかけた粉引きや、白い陶土を塗った上から模様をつける刷毛目の技法に凝っています。2年ほど熊本の小佐渡の窯元で修業。春日市の大谷に窯場、佳須雅工房を開いて11年。焼き物の世界に入ってから15年になります。ものを造ることで何かを表現したいという思いが、陶芸の道に入るきっかけだったそうです。将来は実用面以外に、遊び心を取り入れた、使って楽しくなるようなジャンルの陶器作りも試みてみたいと、やははにかみながら話す福田さん。今年3月に東京、5月には山口での個展を計画しているそうです。

- なるほどサ KASUGA**
- 問1 国民健康保険証の今度の色は？  
①桃色  
②青色  
③みかん色
- 問2 市県民税の申告はいつまで？  
①3月10日  
②3月15日  
③3月20日
- 問3 ホームドクターで今度のガゼを何ガゼと命名しているでしょう？  
①忍者ガゼ  
②サムライガゼ  
③武士ガゼ
- 問4 4月1日にオープンする健康福祉総合センターの愛称は？  
①春日市もりもりプラザ  
②春日市いきいきセンター  
③春日市いきいきプラザ
- 問5 3月の土曜シアターの題名は？  
①推定無罪  
②激情  
③黄昏

応募方法 はがきに市報の月日号、クイズの答え、住所、氏名、年齢(学年)、電話番号、市報に関する質問や要望などがあれば記入し、下記までお送りください。

あて先 〒816 春日市原町3-1-5  
春日市役所 企画広報課

締め切り日 3月20日(当日到着分まで有効)  
賞品・当選発表 全問正解者の中から抽選のうえ、10名様に図書券(500円)を差し上げます。なお、賞品の発送をもって発表に替えさせていただきます。

\*ヒント ほかのページを見てください。

前回の答 (12月1日号)

- 問1 ③12月31日～1月3日  
問2 ③ルノ三世  
問3 ③生後3カ月以上の乳幼児  
問4 ③歩くこと  
問5 ③4回目

就学援助申請を  
受け付けます

教育委員会では、家庭の経済的な理由で給食費などの支払いが困難な児童、生徒の保護者に対し、必要な援助を行います。対象者

- ① 平成5年度の市民税が非課税の世帯
  - ② 平成5年度の市民税の所得割額が世帯全員で30,000円以下の世帯
  - ③ 生活状態が悪く、経済的に困窮している世帯
  - ④ 児童扶養手当法に基づく児童扶養手当を受けている世帯
- 申請方法 教育委員会または学校に備えつけの世帯票に所定事項を記入し、押印
- 受付期間 3月22日以降、随時
- \* 平成5年度に援助を受けていた世帯も、引き続き援助を受ける場合は、改めて申請が必要です。詳しくは、学校教育課までお尋ねください。(内線4202、4204)

市立保育所の嘱託職員(保母)募集

募集人員 若干名  
採用期間 4月1日～1年間(勤務月曜日～土曜日)  
勤務時間 午前8時30分～午後5時(時差出勤あり)  
賃金 月額 17万円程度  
応募資格 保母資格所有者  
問い合わせ先 児童保育課

# 税の申告は

## お済みでしうか

市・県民税、所得税の申告は、3月15日(祝)までとなっています。申告をまだ済ませていない人は、申告受付期限までに済ませましょう。

▽申告の必要な人

市県民税申告が必要な人は、次に該当する人です。

- ① 平成6年1月1日現在、春日市内に居住している人で平成5年中に収入のあった人
- ② 平成5年中に収入はなくても申告書を送付された人

※ ただし、給与以外に所得がない人で、勤務先から給与支払報告書が市に提出されている人や所得税の確定申告をした人は、申告をする必要はありません。

申告書は、市役所税務課および西出張所に用意しています。▽申告に必要なものには、次のようなものがあります。

- ① 源泉徴収票など所得計算がわかる書類
- ② 平成5年中に支払った生命保険料、損害保険料などの領収書または証明書
- ③ 印かん

※ 詳しくは、税務課市民税係

### 申告受付日程

会場 春日市文化会館2階大会議室

月日	3月														
	1	2	3	4	5	6	7	8	9	10	11	12	13	14	15
申告内容	火	水	木	金	土	日	月	火	水	木	金	土	日	月	火
市県民税	○	○	○	○	○	○	○	○	○	○	○	○	○	○	○
所得税	○	○	○	○	○	○	○	○	○	○	○	○	○	○	○
所得税	○	○	○	○	○	○	○	○	○	○	○	○	○	○	○
所得税	○	○	○	○	○	○	○	○	○	○	○	○	○	○	○
所得税	○	○	○	○	○	○	○	○	○	○	○	○	○	○	○
所得税	○	○	○	○	○	○	○	○	○	○	○	○	○	○	○

※受付時間は、午前9時30分から午後4時まで

(☎011-1111)、または筑紫税務署(☎011-4000)にお問い合わせください。



申告と納税は正確に



春日風土記

175

諸岡川  
馬糞層物語①

昭和52年1月から53年にかけて、大谷小学校建設に伴う事前調査が行われました。その際、前年の調査で周溝から広形綱戈の銚型が出土した大南遺跡に、支谷を隔てて向かい合った大谷台地の断崖の下層で、周囲の地層とは極めて特異な、いわゆる「馬糞層」と呼ばれる地層が検出されたのです。

この地層は表土から六層目に当たり、弥生時代終末期に形成されたもので、厚さ約50cm、流木、木の葉、木の実などの植物遺体を含む暗褐色泥炭粘質粘土層と言われるものです。その形状から馬糞層の名があるのです。

この地層は表土から六層目に当たり、弥生時代終末期に形成されたもので、厚さ約50cm、流木、木の葉、木の実などの植物遺体を含む暗褐色泥炭粘質粘土層と言われるものです。その形状から馬糞層の名があるのです。

が、このような特異の地層が、フピラオ遺跡(東小倉)の谷部、上白水門田遺跡の谷地区、辻畑遺跡の谷部でも検出されました。いずれも弥生末期に形成されたものです。門田地区の場合は、この馬糞層の上層部に、ドングリの貯蔵穴が出土して注目を集めました。

門田の谷地区は谷頭に湧泉があり、この湧泉がドングリの灰汁抜きや生活用水として利用されたのでしよう。発掘調査の結果、谷頭では数十mにわたって土器や須恵器の破片の堆積が見られ、長期にわたり昔々のオカミサンたちの井戸端会議の場所であったことも分かりました。

谷地区のドングリ貯蔵穴は11基で、谷頭地区1、6号、中央部7、11号の2群に分けられています。各貯蔵穴は切り合い関係がなく同時期に造られた遺構と思われる。10号穴は径1m内外で深さは0.5、0.8m、約20リットルのドングリが遺存していました。図のよう

「ドングリの貯蔵は縄文期に見られるが、本例のように弥生終末期に形成されたということ、特殊の状況下での事態を想定する必要がある。その評価は、我々がパブロン層と呼称した弥生終末期の腐植土層の形成に関わる問題である。この層は明らかに貯蔵穴内の堆積土に見られない土層であり、堅穴形成時の前段階の層である。この多量の流木、木の葉、効果を含む植物遺体の存在は、急激な一時的堆積を物語りようである。馬糞層の形成原因を、台風等の天災が急激にこの地方一帯を襲い、多くの木々がこの谷地区に流れ込んだと考えたらどうであろうか。従って収穫をひかえた稲作が壊滅的打撃を受け、大凶荒をこの地方にもたらした。その時期が後期終末、ドングリ貯蔵穴が形成される直前の時期と考えるのである。」(つづく)

「ドングリの貯蔵は縄文期に見られるが、本例のように弥生終末期に形成されたということ、特殊の状況下での事態を想定する必要がある。その評価は、我々がパブロン層と呼称した弥生終末期の腐植土層の形成に関わる問題である。この層は明らかに貯蔵穴内の堆積土に見られない土層であり、堅穴形成時の前段階の層である。この多量の流木、木の葉、効果を含む植物遺体の存在は、急激な一時的堆積を物語りようである。馬糞層の形成原因を、台風等の天災が急激にこの地方一帯を襲い、多くの木々がこの谷地区に流れ込んだと考えたらどうであろうか。従って収穫をひかえた稲作が壊滅的打撃を受け、大凶荒をこの地方にもたらした。その時期が後期終末、ドングリ貯蔵穴が形成される直前の時期と考えるのである。」(つづく)

「ドングリの貯蔵は縄文期に見られるが、本例のように弥生終末期に形成されたということ、特殊の状況下での事態を想定する必要がある。その評価は、我々がパブロン層と呼称した弥生終末期の腐植土層の形成に関わる問題である。この層は明らかに貯蔵穴内の堆積土に見られない土層であり、堅穴形成時の前段階の層である。この多量の流木、木の葉、効果を含む植物遺体の存在は、急激な一時的堆積を物語りようである。馬糞層の形成原因を、台風等の天災が急激にこの地方一帯を襲い、多くの木々がこの谷地区に流れ込んだと考えたらどうであろうか。従って収穫をひかえた稲作が壊滅的打撃を受け、大凶荒をこの地方にもたらした。その時期が後期終末、ドングリ貯蔵穴が形成される直前の時期と考えるのである。」(つづく)



△門田谷地区発掘(昭和48年)

山陽新幹線関係埋蔵文化財調査報告の中で、門田谷地区調査を担当した奥教委の井上裕弘技師は、「ドング

郷土史研究会 黒木 康友



# 国民年金保険料の

## 納め忘れはありませんか

サラリーマンは、毎月の給料から天引きされる厚生年金保険料の中に国民年金保険料も含まれていますので、納め忘れがございません。

しかし、自営業の方や学生さんなどの第1号被保険者の場合、自分で保険料を納めることから、納め忘れがちです。

■納め忘れが重なることになり、負担が大きくなります。

▽もしものとき（障害や夫の死亡）の年金が受けられない場合があります。

▽年を取ってからの大切な年金が満額で受けられなかったり、年金そのものが受けられないという場合もでてきます。

■大切なことだから、確実にしたいですね

▽サラリーマンの給料からの天引きに近い確実な方法は、銀行などの口座振替や郵便局

# 国民健康保険証が変わります

## 今度は「柿色」です

現在、国保に加入している世帯の保険証（もも色）は平成6年3月31日までしか使えません。

保険証の切り替えを次の要領で行います。

「郵送交付」  
国保税を完納している世帯には、3月中に新しい保険証を簡易書留郵便でお送りします。

「市役所で交付」  
国保税の納付が遅れてい



の自動払込の利用です。お忙しい方には特に助かります。手続きも簡単で納め忘れもなく安心です。

詳しくは、年金係にお尋ねください。

(国保年金課年金係)

# 国保 いろいろ (療養費)

療養費とは、医療費を全額自己負担した場合の国保の給付で

る世帯および国保税を完納している世帯でも、老人医療など他の手続きが必要な世帯は、市役所の窓口で切り替えを行います。

※ 詳しい日程などは、はがきで通知します。なお、西出張所では、取り扱いません。

(国保年金課国保医療係)



す。  
八こんとき▽

・ 旅行先などで、やむを得ず保険証を持たないで診療を受けて支払った医療費

・ 医師が治療上必要と認めた装具の代金

・ 基準看護でない病院に入院した場合の付き添い看護料など

※ 払い戻される金額は、それぞれの基準に基づいて算定した金額の7割（退職者医療は8割）です。

詳しくは、問い合わせください。

(国保年金課国保医療係)



## 国保ひとくちメモ

### 譲渡所得には 国保税がかかりません

国民健康保険の加入者で、前年中に譲渡所得があった場合、国民健康保険税には、所得税や市民税のような特別控除の制度がありませんので、課税の対象となります。

(国保年金課国保医療係)

# 麻薬・覚せい剤 けん銃などの撲滅に ご協力を

麻薬・覚せい剤、大麻など（白い粉）の汚染が、一般市民や海外旅行者の間に広がり、また、けん銃（黒い武器）による犯罪が多発しています。

「白い粉、黒い武器」は、平穩な日常生活を脅かし、健康な人の心身をむしばみ、いずれも凶悪な犯罪を引き起こし、平和な市民生活を破壊します。

これらは、ほとんどが密輸入されているのが現状です。「白い粉、黒い武器」を撲滅するため、あなたのご協力をお願いします。港や空港で怪しい人物・不審な船舶・車などを見たり、聞いたりしたら連絡ください。

門司税関密輸110番

0120-046157

福岡空港税関支署

(022) 1402

## 減撲剤せい覚



## 嬰 (児童センター) 児童館 3月のスケジュール

<3月20日>テーブルマジック教室  
 ▷時間 午後2時  
 ▷定員 30名 ▷参加資格 小学校1年生以上  
 ※ トランプを持っている人は持ってきてください。

<3月27日>THE・えいが  
 ▷時間 午後1時30分 ▷入場無料  
 ▷題名 アンパンマン

<3月30日>①道場やぶり  
 ▷時間 午前10時～午後3時

<3月30日>②プラバンづくり  
 ▷時間 午後3時30分

<3月31日>まんが大会 ▷時間 午後2時

毛鷗児童センター ☎(581)5614

<3月5日>めざせオリンピック

>時間 午後2時

<3月6日>卓球教室 ▷時間 午後2時

<3月12日>①折り紙であそぼう

>時間 午前10時30分 ▷参加費 無料

>定員 30名 ▷対象 小学校1年生以上

<3月12日>②すもう大会 ▷時間 午後2時

<3月19日>ボクシングゲーム大会

>時間 午後2時

<3月20日>THE・えいが

>時間 午後1時30分 ▷入場無料

>題名 「アンパンマン」

<3月23日・24日>母子のあそび写真展

<3月25日>バスケット教室

>時間 午後2時 ▷対象 小学校3年生以上

<3月29日>①道場やぶり

>時間 午前10時～12時

<3月29日>②プラバンづくり ▷時間 午後2時

※ 定員が設けてある事業については、早めに申し込みをしてください。

日	10時～12時	13時～15時	16時～18時
1日(月)	母と子の遊び		
2日(火)	母と子の遊び	母と子の遊び	
3日(水)	母と子の遊び	母と子の遊び	
4日(木)	母と子の遊び	母と子の遊び	
5日(金)	冒険丸ギネス	挑戦ギネス	めざせオリンピック
6日(土)			卓球教室
7日(日)		休館日	
8日(月)	母と子の遊び		
9日(火)	母と子の遊び	母と子の遊び	
10日(水)	母と子の遊び	母と子の遊び	
11日(木)			
12日(金)	フラワーキャンディづくり/まんが道場	フッキング・THE・ホットドッグ/オセロ大会	折り紙であそぼうすもう大会
13日(土)	ザ・えいが	卓球教室	
14日(日)		休館日	
15日(月)		休館日(安全点検日)	
16日(火)			
17日(水)			
18日(木)			
19日(金)	オセロ大会		ボクシングゲーム大会
20日(土)	児童劇公演「わくわくワールド」	テーブルマジック教室	ザ・えいが
21日(日)		休館日(春分の日)	
22日(月)		職員休館日	
23日(火)			母と子の遊び写真展
24日(水)			母と子の遊び写真展
25日(木)			バスケット教室
26日(金)	児童館対抗ドッジボール大会(午後2時30分、前:毛鷗児童センター)		
27日(土)		ザ・えいが	
28日(日)		休館日	
29日(月)	お話し広場		道場やぶり・プラバン
30日(火)	冒険丸ゲームランド	道場やぶり・プラバン	
31日(水)	遊戯訓練	まんが大会	

## 『市役所循環バス』 運行中止のお知らせ

平成4年11月1日から利用していたいております西鉄の「市役所循環バス」を、今年の3月31日までで運行中止することになりました。

「市役所循環バス」は、市役所が昇町から移転したことに伴い、新庁舎に來られる方の不便利解消のため、市が西鉄バスに委託している路線ですが、次のような理由で中止せざるを得なくなりました。

まず、この路線の利用者数が少なく(1便当たり平均6・5人)、また、「千歳町2丁目市役

所北口」の乗降者は、この路線利用者の1割に過ぎず、ほとんどの方が西鉄春日原駅までの利用者であること、さらに、利用者が少ないわりに運行委託の経費がかかり過ぎること、などで

利用者の皆様には、中止することで大変ご迷惑をおかけいたしますが何とぞご理解ください。なお、4月1日から春日市役所西出張所は、旧庁舎跡地に建設中の健康福祉総合センター。いきいきプラザの中に移ります。

(都市計画課)



# 新刊雑誌のご案内

図書館(☎581-1211)



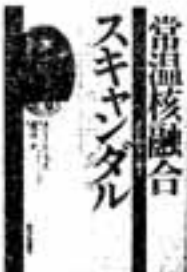
洗濯 & アイロン  
上手になれる本  
何部親子監修

洗濯、アイロンかけ、シミ抜き、衣類の手入れ方法を、図入りでわかりやすく手ほどきする。お気に入りの衣類を、きれいに長く着続けるためには、愛情を持って扱うことが大切。毎日の手入れのコツをやさしく解説。



にんげんのたまご  
内田 浩示/作  
古味 正康/絵

「今日、午前8時10分ごろ、東京都新宿区の産婦人科で、主婦Aさん29歳がたまごをうみました。たまごは緑色をしており…」  
大都市を中心に赤ちゃんがたまごで生まれてきた?



常温核融合  
スキヤンダル  
ガリー・トリス/著  
渡辺 正/訳

「証拠など何ひとつなかった」のになぜ常温核融合の「世紀の記者会見」は行われたのか。科学者、マスコミ、大学、政府が入り乱れたフィーバーの裏側を克明に取材し、根なし科学の運命を描いた衝撃のドキュメント。



女トロールと  
8人の子どもたち  
グズンヘルガドッティル/作  
ブリアンヒルキングトン/絵

女トロール・フルンブラは男トロールに出会い夢中になりました。二人は愛し合うようになり、やがてフルンブラは8人の男の子を産みました。フルンブラは遠くに住んでいる父親に会いに8人の子どもたちとでかけますが…。

## ●一般書●

○現代日本外交(猪口孝) ○家族にはひ・み・つりフォーム料理(西野陽子) ○イラストすぐ役立つ家庭介護(磯村孝二) ○おかしな二人 岡崎二人盛衰期(井上夢人) ○風樹の剣(北方謙三) ○王朝序曲 上・下(永井路子) ○逆光のメディチ(藤本ひとみ) ○無印親子物語(群ょうこ) ○恋愛論(森瑞子) ○快楽の動詞(山田詠美) ○死ぬのがこわくなる薬(井上ひさし) ○心の鏡(ダニエル・キイス) ○死の舞踏(スティーヴン・キング)

## ●児童書●

○すきになるってどんなこと?(マンフレート・マイ) ○かぎばあさんのミステリー館(手島悠介) ○まけない一組めげないあいつ(菊池俊) ○いやいやの木(山下明生) ○ともだちいっぱいぐみのきょうちえん(古田足日) ○犬さんがくる! (クリスティーネ・ネストリンガー) ○コキヘ・フカシーモ3世 おいものすきな王さま(芭蕉みどり) ○小さなビスケのはじめてのたび(二木真希子) ○ショッピング・バスケット(ジョン・バーニンガム)

## 図書館だより

■おはなしかい: 毎週土曜日 午後2時30分~3時  
■子どもの本を楽しむ会: 3月16日(水)午前10時~12時◇講師: 松本喜美子先生◇テーマ: 民話・昔話・語り  
■布えほんグループ「コスモス」: 3月25日(金)午前10時~12時  
※ 場所は、いずれも西飯設棟内図書館です。詳しくは、図書館まで。

## 児童館(3館)対抗ドッジボール大会

▷3月26日 午後2時30分  
▷会場 毛勝児童センター遊戯室

## 冒険丸 ☎(573)2431

<3月5日>冒険丸ギネス  
▷時間 午後2時  
<3月12日>①フラワーキャンディづくり  
▷時間 午前10時 ▷参加費 50円  
▷定員 30名 ▷対象 小学校1年生以上  
<3月12日>②冒険丸まんが道場  
「ぬりえ、アニメをかこう」▷時間 午後2時  
<3月13日>THE・えいが  
▷時間 午後1時30分 ▷入場無料  
▷題名 「アンパンマン」  
<3月19日>オセロ大会 ▷時間 午後2時  
<3月20日>児童劇公演 ▷時間 午後2時  
※ 児童劇団「不思議探検隊」がやります。  
<3月29日>お話し広場 ▷時間 午後2時  
<3月30日>冒険丸ゲームランド  
▷時間 午後2時  
<3月31日>避難訓練  
※ 毎週火曜日は移動図書館「たんぼぼ号」がやって来ます(午前10時30分から11時20分)。

## 光町児童館 ☎(501)7014

<3月5日>挑戦ギネス  
▷時間 午後2時30分  
<3月12日>①クッキング・The・ホットドッグ  
▷時間 午前11時 ▷参加費 100円  
▷定員 各20名 ▷対象 小学校1年生以上  
<3月12日>②オセロ大会 ▷時間 午後2時30分  
<3月13日>卓球教室 ▷時間 午後1時30分

## 嘱託職員募集

### 光町児童館 毛勝児童センター

児童保育課では、児童センターの体力増進指導員を募集しています。子供たちの基礎体力、運動能力を定期的に測定し、発達段階に応じた遊びを指導する仕事です。  
対象者 22歳から40歳までの女性で、保育の資格または、幼稚園・小学校の教諭の

資格をもっている人  
勤務場所 光町児童館(光町)・毛勝児童センター(大土居)  
採用人員 若干名  
採用期間 平成6年4月1日  
平成7年3月31日  
給与 春日市規定により決定  
応募方法 自筆履歴書、身上書、写真添付、資格などの写しを提出  
問い合わせ先 春日市須玖児童センター  
☎(07)2431

ホームドクター.....⑩

『忍者かぜ』にご用心!

安永クリニック 安永 公平正

Home Doctor

立春を過ぎたのに寒波が到来しています。気温も下がり、空気が乾燥するといよいよかぜの定番です。

幸い、今のところインフルエンザの大流行はありませんが、今年のかぜはちよつと様子が違います。食欲がない、だるい、むかつく、お腹が痛い、めまいがするなど不特定の症状を訴える患者が増えています。診察して、「これは忍者かぜですね」と話すと、「私はかぜなんかちよつともひいておりません!」と、怒られることもしばしば。それもそのはずかぜの症状は発熱、くしゃみ、鼻水、咳に痰と相場が決まっていますから。それに逸見さんの件も記憶に新しく、おっかなびっくり勇氣を奮って来院された患者さんには無理からぬこと、あっさり「かぜ」と断定する医者の技量が疑われるのも当然でしょう。

しかし、2歳以下の子どもの多い冬期福祉下痢症は紛れもなくロタウイルスの感染であり、小児から大人にいたるまで、かぜで下痢症状を起こす原因は、ノロウイルスかインフルエンザとも判明しています。医学的には、なぜかぜウイルスで胃腸障害が起きるのか確実な根拠はありません。だが、中国の鴨の

腸内でインフルエンザウイルスが大量に繁殖し、中国大陸がインフルエンザの発生源になっている事実は明白です。



いずれにしても、今年のかぜの大半は呼吸器をさつとつかすめて胃腸や耳の奥の三半規管を侵し、胃腸疾患やメニエール氏病に近い症状で出現しているのですから、「忍者かぜ」と命名せざるを得ないのです。

「忍者かぜ」ということに気が付かずにいると、むかつきや食欲低下などのため脱水状態となり血液中のケトン値が上昇し、治療は点滴しかありません。早期に気付いてスポーツドリンクなどを飲んでいれば脱水も予防でき、回復も早まります。

また、肺炎の合併症の頻度が高いのも、今年のかぜの特徴です。特に抵抗力の弱い小児や高齢者は注意が必要です。

古来、「かぜは万病のもと」と言われています。たかが「かぜ」とあなどることなく、体調が悪いつきは早く近くの先生の診察を受けましょう。

日常生活のリズムを整えましょう

日常生活のリズムを整えましょう

生活リハビリのすすめ

リハビリは「リ」が再び、「ハビリ」が人間らしいを意味するラテン語で、人間らしいさを回復すると訳されています。単に機能を回復させるというだけでなく、もう一度人生を構築しなおすという意味でリハビリを考えてみましょう。

日常生活の中でのリハビリを紹介します。

- ① 寝ている状態でもできるだけ自分の体を動かしましょう。本人または家族が、関節が固まらないようにすべての手足を、動く範囲で動かします。
- ② 食事はからだを起こして自分の手で食べましょう。起き上がって座ることで、血液の循環が活性化され、床ずれ防止になりますし、食欲がわき気分転換になり、生活意欲が生まれます。
- ③ 着替え・歯みがき・髪をとくなど、日常生活の中で自分でできることをみつけましょう。
- ④ ギャッジベッドや車椅子・杖・歩行器等を活用し、生活空間を広げる工夫をします。

⑤ 家族がストレスのためにイライラしたり、社会から閉ざされないよう、時には離れることも必要です。様子を見ながら、その時期がきたら家族も自分の時間や場を持つことを考えましょう。

⑥ リハビリ教室に参加しましょう。世間体を気にして、家の中に閉じこもらないようにしましょう。同じ病気の人の中に交じって、皆努力して生きていくことを知ることが一番大きな解決策になります。

春日市でもリハビリ教室を行う予定です。くわしいことは、健康課までお問い合わせください。

INFORMATION

お知らせ

でんわ

- 市役所・教育委員会 584-1111
- 市役所西出張所 501-1133
- スポーツセンター 571-3234
- 西スポーツセンター 954-0112
- 老人福祉センター (ナギの木苑) 585-0513
- シルバー人材センター 574-5120
- 児童センター 573-2431
- 光町児童館 501-7014
- 毛勝児童センター 581-5614
- 文化会館 501-5005
- 図書室 581-1211
- 春日那珂川水道事業団 571-7001
- 春日大野消防署 584-1191
- ヤングテレホン 584-1140
- 埋蔵文化財センター 573-1077
- 社会福祉協議会 581-7225
- 生涯学習センター準備室 501-1137
- 健康課 501-1134
- 文化課文化財係 501-1144

休日・夜間当番医

問い合わせ先

春日大野消防署  
☎(584) 1191  
県救急医療センター  
☎(471) 0099

3月の水道修理事業

宅地内の漏水など  
3/1-3/10 高村設備  
昼・夜 ☎(501)9193  
3/11-3/20 雨宮工業株  
昼・夜 ☎(573)3696  
3/21-3/31 井手設備  
昼・夜 ☎(501)0918

道路の漏水など  
柳中原工務店  
昼 ☎(591)1400  
夜 ☎(501)1371  
春日那珂川水道企業団  
☎(571)7001

救急法ブロック別講習会

日本赤十字社福岡県支部

日程 3月17日～20日 午前9時～午後5時

会場 福岡市那珂南会館(福岡市博多区光が丘1丁目2-1)

講習内容 (1)救急手当の基本(2)人口呼吸(3)止血と傷の処理(4)骨折の処理(5)急病(6)三角巾の包帯(7)通報法

講師 日本赤十字社救急法指導員

受講資格 義務教育修了以上の男女で、講習に耐え得る体力があり、心身共に健康な人

申込方法 切手をはった返信用封筒を添え、住所、氏名、職業、生年月日を記入のうえ申し込んでください

講師 渡部雄一(若橋保育園理

申込先 日本赤十字社福岡県支部 (〒815福岡市南区大橋3-1-1)

☎(52) 1171

パーキンソン病講演会

筑紫保健所

筑紫保健所では、在宅で療養中のパーキンソン病患者、その家族の方、パーキンソン病に関心のある方を対象に講演会を催します。

皆様の参加をお待ちしています。

日時 3月16日(水) 午後1時受付 1時30分開始

場所 筑紫保健所(大野城市白木原3丁目5-25)

講演・実技 テーマ 「パーキンソン病の在宅訓練について」

講師 渡部雄一(若橋保育園理

定員 50人

※ 会場の都合により、3月10日までに参加希望の連絡をお願いします。

問い合わせ先 筑紫保健所保健予防課

☎(52) 2521

ムーミン教室

小児肥満予防教室

筑紫保健所では、太り気味のお子さんのことで悩んでいる方や太っているのが気になる方に、食事や遊びについて実践を取り入れた教室を開催します。お気軽に参加してください。

対象者 3歳～小学校低学年までのお子さんと保護者(小学生の場合は保護者のみの参加でも可能です)

場所 筑紫保健所

日時・内容 3月15日(火) 午前9時～11時30分

身長・体重・血圧測定、講義「なぜ肥満予防が必要か」、食事に関するアンケート、食事診断

3月22日(火) 午前9時30分～11時30分

講義「発育にあった食事とは」、親子で体操・運動、グループワーク

3月29日(火) 午前9時30分～11時30分

生活指導、調理実習、食事診断、仲間づくり

受講料 無料

申込締め切り日 3月11日(金)

申込先 筑紫保健所保健予防課 (大野城市白木原3-1-5)

☎(52) 1811

転入の際には 児童手当の手続きも

児童手当の制度は、法律で規定された日本全国同じ制度ですが、手続きは、各市町村毎に行われます。

転入した方で、前の市町村で児童手当を受けていた方は、転出予定日の翌日から15日以内に福祉事務所窓口で、児童手当の認定請求をしてください。

児童手当は、認定請求された月の翌月分からの支給になりますので、遅れると受けられない期間がでてきます。

転出する方も、手続きの必要がありますので、窓口へおいでください。

詳しくは、福祉事務所母子児童係へお問い合わせください。

### 登録済みの手続を バイク・軽自動車

4月は、軽自動車税の納期です。忘れずに納めましょう。さて、バイクや軽自動車を人に譲ったり、盗難にあったり、解体をした後は、きちんと廃車の手続をされていますか。

そのままにしておく、税金がかかりますので、今月(3月)中に廃車の手続を済ませるようになさってください。また、ここ数年バイクの盗難が増えているので、駐輪の際は、十分注意してください。手続などについての詳しいことは、税務課市民税係に問い合わせてください。

### 郵便局からのお願 「転居届」をお忘れなく

3月、4月は、転勤のシーズンです。住所が変わったときは、郵便物を確実にお届けするために、郵便局に転居届を出してください。

転居届のハガキは郵便局の窓口で備えつけています。なお、一般ハガキに①届出年月日②新住所③旧住所④世帯主名または事業所名⑤転居者の氏名⑥転居が世帯の一部

### クラフ編舞集 春日リトルラガース

みなのお子さんも参加させてみませんか。子どもと一緒に、ぜひ一度クラウンドへ見学に来てください。体験入部も歓迎いたします。

募集対象 幼稚園児〜中学生  
活動時間 毎週日曜日 午前9時〜12時  
活動場所 泉宮春日公園子ども広場

連絡先 春日リトルラガース事務局 春日市小倉4丁目1-1番地(MA C松尾酒店内) 松尾邦雄 ☎(返)0412

### 初心者も歓迎 フォーダンス同好会

フォーダンスは美しく適度な運動で、健康維持と老化防止になります。ダンスは苦手と思っている人も参加してみませんか。

会場 市スポーツセンター朝道場  
対象 市民および春日市への通勤者(年齢性別不問)  
会費 1か月1,000円(スポーツ安全保険は別途)

申込先 安村 ☎(返)0389 柴野 ☎(返)6095  
活動内容 小学校給食の臨時調理員の登録を受け付けています。

連絡先 春日リトルラガース事務局 春日市小倉4丁目1-1番地(MA C松尾酒店内) 松尾邦雄 ☎(返)0412

### 始めてみませんか 中国語会話講座

A講座 4年以上経験程度  
4月1日開講(毎週金曜 午後6時〜7時20分)

B講座 2年以上経験程度  
4月5日開講(毎週火曜 午後6時〜7時20分)

C講座 1年以上経験程度の文字・歴史を守り続けて、自分自身を磨き上げようとする会です。皆さんのご来場をお待ちしています。

### 学院日本語科修士課程 修了

定員 各40人  
場所 市社会福祉センター  
締め切り日 3月22日  
主催 日中友好協会北筑紫支部 春日市中国語研究会

申込先 大久保義士(春日市 上白水118-13) ☎(返)0088  
訂正とお詫び 2月1日号に掲載した記事中、C講座の時間が午後6時〜7時20分とあるのは、午後7時40分〜9時の誤りです。訂正してお詫びいたします。

D講座 未経験者  
4月1日開講(毎週金曜 午後7時40分〜9時)

講師 李 霜華(吉林大学大)

### 新入生募集 春日市茶道協会

春日市茶道協会では、平成6年度4月からの茶道教室の新入生を募集します。気軽に参加してみませんか。問い合わせは、直接、左記にお願います。

月謝 3,000円(けいこ月3回、水屋料含む)  
会場 市文化会館

春日市謡曲・仕舞の会は、謡いを謡い、舞を習って昔の人たちの姿や心を偲び、日本の文字・歴史を守り続けて、自分自身を磨き上げようとする会です。皆さんのご来場をお待ちしています。

日時 4月10日(日) 午前9時30分開演  
場所 市文化会館小ホール  
内容 謡曲、祝言謡、仕舞  
入場料 無料  
主催 春日市謡曲連盟  
問い合わせ先 春日市謡曲連盟 盟会長 山本 堤

流儀	曜日	時間	氏名	電話番号
表千家	月	午前10時〜12時	丸井宗樹	581-2017
裏千家	木	午後1時〜3時	佐藤宗枝	582-0682
表千家	金	午後7時〜9時	藤野綱太郎	581-7158
表千家	土	午前10時〜12時	洲上よし野	581-9590
裏千家	土	午後6時〜8時	釘崎宗代	582-7004



申請方法 春日市の文化会館、社会教育課に備えつけの用紙に記入のうえ、申し込む

期間 平成6年4月26日から平成7年1月24日まで

第一回春日北須玖弥生の里マーチングバンド演奏会

場所 筑紫野市中央公民館 対象者 筑紫地区(春日、大野城、筑紫野、太宰府、那珂川)在住の60歳以上の者

定員 120人 健康づくりコース 40人 歴史コース 40人 民謡コース 40人

費用 2,500円(文具、教材費他) 締め切り日 4月4日



開催の切目 3月10日 応募締め切り日 3月10日

女性との健康と性 日時 3月14日(日) 午後1時~3時

講師 佐藤香代先生(九州大 医療技術短期大学助教)

お問い合わせ先 春日市婦人団体連絡協議会

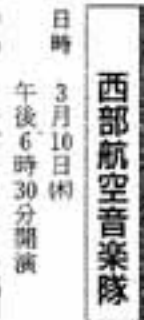
異文化理解講座 受講者募集

海外の文化を学び、国際感覚を養う「異文化理解講座」

内容 外国の料理実習、英会話、留学生との座談会、外国の民族ダンスなど

日時 3月25日(日) 午前10時~3時30分

定員 30人 応募方法 はがきに①住所②氏名③年齢④電話番号⑤「異文化講座」と記入し、社会教育課内市市民会館(春日市原町3丁目1-5)まで郵送する



定期演奏会 西部航空音楽隊 日時 3月10日(日) 午後6時30分開演

会場 メルパルクホール福岡

入場料 無料(入場整理券が必要です)

内容 ヨハン・デ・メイ作曲 交響曲第一番「指輪物語」

第一経済大学公開講座 商業・工業簿記 期間 3月28日(日)~6月9日(日)

原則として毎週月~金曜日(50回)

対象 地域の社会人で簿記3級程度の知識があり、学習意欲のある人

申込方法 3月7日(日)~3月19日(土)までの間に、第一経済大学庶務課(春日市原町3-1-1)に申込書を出す

4031

相談窓口

- 家庭児童相談 毎週月~金曜日 9時~16時
消費生活相談 毎週月・木曜日 10時~15時
健康相談 第1月曜日 10時~15時
住宅相談 毎月2のつく日 10時~15時
心配ごと相談 毎週水曜日 10時~15時
無料法律相談 3月16日(木) 10時~15時
商工会無料法律相談 毎月第1水曜日 13時~16時
県庁無料法律相談 毎週金曜日 13時~16時
有料法律相談 毎週月~土曜日 9時30分~16時
県交通事故相談 毎週月~金曜日 9時~17時
交通事故相談 毎週月~金曜日 9時30分~16時40分
不動産相談 毎月第1・3木曜日 13時~16時
人権相談 人権、女性差別、労働差別などについての相談



## 市の人口

総人口 96,575人  
 男 47,972人  
 女 48,603人  
 前月比 +95人  
 前年同月比+3,128人  
 世帯数 34,792世帯  
 (2月1日現在)



## 今月は納期です

国民年金保険料……………3月分

自主納付・納期内納付にご協力を！  
 ー納付は便利な口座振替でー

## 今月の土曜シアター

## 『推定無罪』

法廷での知的で熱気あふれるやり取り、また、事件の背後に複雑に絡み合う人々たちの野望、欲望、愛憎などを見事に描いた作品。  
 日時 3月19日(土) 午前10時 上映時間  
 午後2時 午後6時(2時間7分)  
 場所 市文化会館 小ホール  
 ※ 入場無料。

地名がとりもつ縁  
 春日市の「春日」と言う地名は、大和国の春日神社から春日大明神三柱を祀り、神社を創立したことに由来しているそうです。▼さて、この春日と名のつく自治体を東から順に並べていくと、まず埼玉県の春日部(かすかべ)市、山梨県の春日居町、

愛知県の春日井市、岐阜県の春日村、兵庫県春日町、そして福岡県の春日市となります。▼この六つの市町村が、同じ「春日」の地名を受け継ぐ自治体として、昨年からはさやかな交流を行っています。▼地道な形で友好と交流を進めていくために、これらの「春日」の名を持つ市町村を、今後少しずつ市報の中で紹介していきたいと思っておりますので、ご期待ください。(無)

## 元気＆パワリ!

\*モデルさんには、写真を差し上げます。市役所企画広報課市民広報係までご連絡ください。☎(584)1111 内線5413

2月6日 親子コミュニケーションスクール(文化会館)



## 3月のこよみ

(3月16日～31日)

16(木)	飼えなくなった犬・猫の引き取り日 8:30～10:00(生活環境課) 中学校卒業式
17(木)	10か月児健診(平成5年5月生まれ対象) 13:20～14:40(文化会館)
18(金)	母子健康手帳交付 9:15～9:30(西谷設機) マザークラス(妊婦教室) 3回目 13:20～15:30(西谷設機) 飼えなくなった犬・猫の引き取り日 9:00～10:00(生活環境課)
19(土)	市役所閉庁 小学校卒業式
20(日)	
21(月)	春分の日
22(火)	
23(水)	3歳児健診(平成3年2月生まれ対象) 13:20～14:30(文化会館) 飼えなくなった犬・猫の引き取り日 8:30～10:00(生活環境課)
24(木)	
25(金)	母子健康手帳交付 9:15～9:30(西谷設機) 飼えなくなった犬・猫の引き取り日 9:00～10:00(生活環境課)
26(土)	市役所閉庁
27(日)	
28(月)	
29(火)	1歳6か月児健診(平成4年8月生まれ対象) 13:15～14:40(文化会館)
30(水)	4か月児健診(平成5年11月生まれ対象) 13:20～14:40(文化会館) 飼えなくなった犬・猫の引き取り日 8:30～10:00(生活環境課)
31(木)	

市報かすがは、森林資源を守るため再生紙を使用しています。