

市報

感性発信都市



かすが

平成7年 3月1日号
No.580

春日市役所 〒816 春日市原町3丁目番地55 TEL (584)1111

発行・編集 春日市役所秘書広報課

市民待望の

「ふれあい文化センター」

4月1日いよいよオープン



スポーツセンターと文化会館横に建設中だったふれあい文化センターは、建設工事が終了し、4月1日のオープンに向け、現在、着々とその準備を進めています。

市民の皆様のゆとりと潤いのある生活のための施設として、舞台芸術、音楽鑑賞、各種文化講座への参加、読書などの文化学習活動の拠点となる、市民待望の施設が、ついに完成します。

4月1日から4月30日まで、記念事業月間として様々な催しが計画されています。これらの事業は、文化センター広報誌（エイ・メッセ）創刊号と2月号で既に紹介していますので、今月号の「市報かすが」では、新しくできるふれあい文化センターの建物を紹介することにします。

市報かすがは森林資源を守るため再生紙(混入率40%)を使用しています。

ふれあい文化センター

文化・学習活動の拠点施設として

4月1日から、図書館、ホールなどを備えた複合文化施設が、現在の文化会館を加え「春日市ふれあい文化センター」としてオープンします。ふれあい文化センターは、鉄筋コンクリート造り地下1階、地上3階建て、延べ床面積18,309.79㎡(文化会館を含む)の建物です。

建物内部には600席のホール、蔵書15万冊の図書館、常設展示室(叙国展示館)、企画展示室(ギャラリー)、ハイビジョン100インチスクリーンを置いたAVホールなどを備え、施設を利用される方々にきつとご満足いただける施設です。

皆様のご来館をこのころからお待ちしています。それでは早速、建物の中の主な施設を紹介することにしましょう。



△ ホワイエ

スプリングホール (600席)

スプリングホールは、600席の客席(車イス席3、親子席6を含む)を持ち、舞台には回り舞台(盆)、オーケストラピット、迫りなどの設備があります。ホール内の客席部分は舞台への傾斜が大きく、最後列の席からでも臨場感いっぱいのお客様が楽しめます。ホールは音楽を主体とし、演劇・講演会などにも利用できます。

情報プラザ

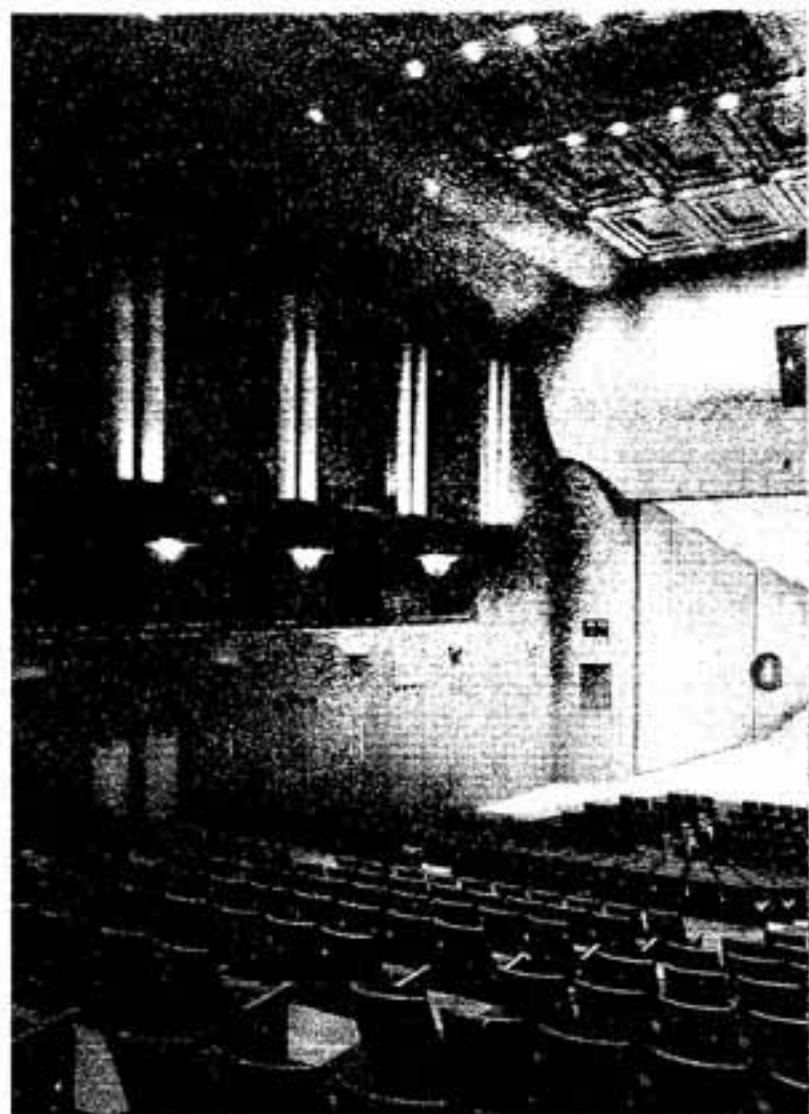
様々な情報を、目と耳で確かめることができます。3つのポールに収納されたカラーモニターによる映像、春日市の情報、市内で活動中の教室・サークルなどの情報を提供する情報検索システムがあります。そのほかこのコーナーでは、春日市にちなんだ情報をビデオ映像で見たり、110インチスクリーンでハイビジョン放送も楽しめます。



△いろいろな情報にアクセスできる情報プラザ

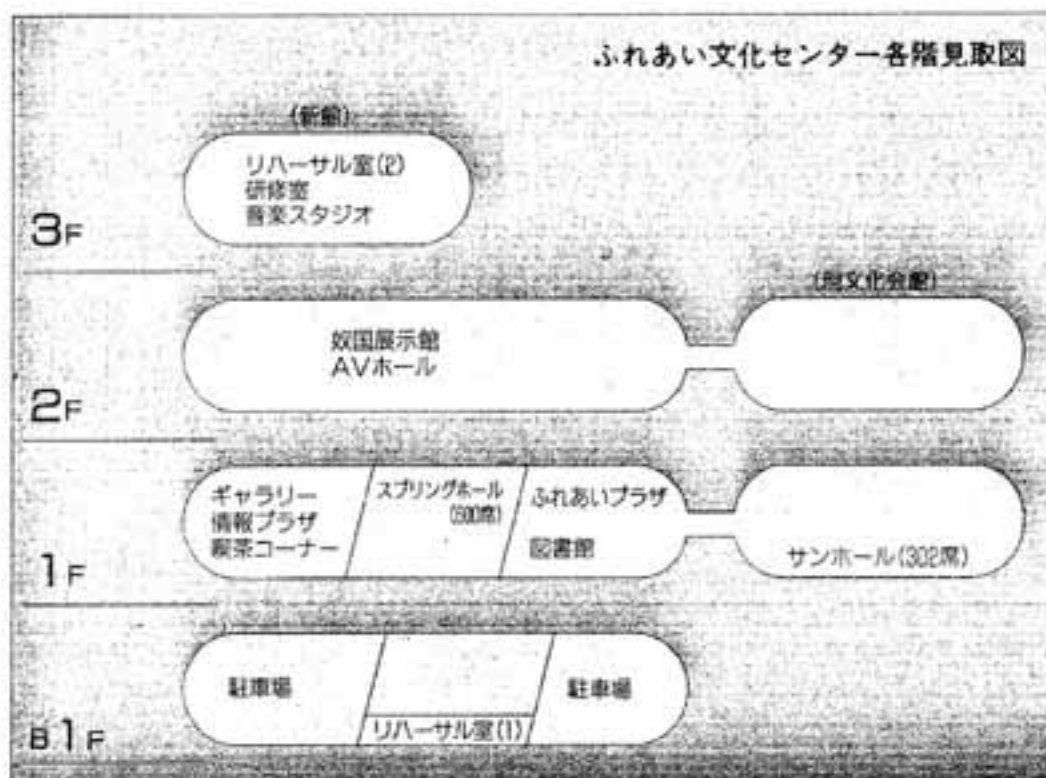


△様々な展示会が楽しめるギャラリー



△600席のスプリングホール

ふれあい文化センター各階見取図



ギャラリー

展示パネル、演出照明などを備えた、様々な催しを行う展示スペースです。

書展や絵画展、陶芸展などの展覧会の折に利用できる場所です。

(5) 平成7年3月1日

「ふれあい文化センター」

駐輪場を ご利用ください

「ふれあい文化センター」の外構工事の完了に伴って、市民スポーツセンターおよび文化会館へ通じる大谷小学校側入り口からの自転車・バイクの乗り入れが、3月上旬からできなくなります。

大谷小学校側から市民スポーツセンターおよび文化会館へ自転車などでお越しの方は、「ふれあい文化センター」の北側駐輪場をご利用ください。



ふれあい文化センター 利用のきまり

開館時間

ふれあい文化センター 午前9時～午後10時
(市民図書館、奴国展示館を除く)

●市民図書館 午前10時～午後6時(金曜日、土曜日は午後8時まで)

●奴国展示館 午前9時～午後6時

休館日

ふれあい文化センター 毎週月曜日(祝日のときは開館)、年末年始(12月28日～1月4日)、このほか図書館については館内整理日(毎月月末)、特別整理期間(年1回)があります

※ 管理の都合上、臨時に変更することがあります。

※ 4月以降に利用される方の受け付けは、すべてふれあい文化センター事務室です。なおオープン前の3月末までは、事務室は土、日曜日と休日は休みになります。

また、3月末までの文化会館利用については、これまでどおり文化会館で受け付けを行います。



△ 15万冊の蔵書を備えた図書館



△ ふれあいプラザ

研修室 (4部屋)

AV機器を備え、いろいろな分野の研修会や教室・文化活動フロア仕様の部屋もあります。(OAに幅広く利用できます。)

税のお早め申告

春日市文化会館での所得税の出張納税相談は
今年も、3月10日(金)までです

市・県民税、所得税の申告は、3月15日(木)までとなっています。申告をまだ済ませていない人は、申告受付期限までに申告を済ませましょう。

申告の必要な人

市県民税の申告が必要な人は、次に該当する人です。

①平成7年1月1日現在、春日市内に居住している人で、平成6年中に収入のあった人

②平成6年中に収入はなくても、申告書が送付された人

③国民健康保険の加入者

※ただし、給与以外に所得がない人で、勤務先から給与支払報告書が市に提出されている人や、所得税の確定申告をした人は申告をする必要はありません。

※ 申告書は市役所税務課および西出張所に用意しています。なお申告書は郵送でも受け付けています。

①源泉徴収票など所得計算が分かる書類

②平成6年中に支払った生命保険料、損害保険料などの領収書または証明書

③印かん

申告受付日程

(会場：春日市文化会館2階大会議室)

月 日	3 月														
	1	2	3	4	5	6	7	8	9	10	11	12	13	14	15
申告内容	水	木	金	土	日	月	火	水	木	金	土	日	月	火	水
市・県民税 申告受付	←														→
所得税 納税相談	←														→
課税所得 納税相談	←														→

※ 受付時間は、午前9時30分から午後4時まで。

固定資産課税台帳の縦覧期間と納期の変更

地方税法の改正により、平成7年度の縦覧期間および第1期納期が変更になります。

縦覧期間 4月3日～24日(土・日曜日は除く)

時間 午前9時～午後5時

場所 市役所本庁1階税務課
持ってくるもの 来庁する方の印かん、代理の場合は委任状

第1期納期 5月16日(火)～31日

国民年金コナ

あなたは大丈夫ですか 国民年金保険料

国民年金保険料の納め忘れがあると、将来満額の老齢基礎年金が受けられなくなります。万一、病気やケガで障害になつ

「国民年金保険料、国民年金の掛金」全額所得から控除されます

平成6年1月から12月までに納めた国民年金保険料と国民年金基金の掛金は、社会保険料控除の対象となります。

確定申告の際に領収証書などを提示しましょう。また、年末調整で国民年金保険料などの控

(※)第2期以降は従来どおり)



バイク・軽自動車

乗っていないもの、持っていないものは登録抹消の手続きを

4月は、軽自動車税の納期で

す。忘れずに納めましょう。さて、バイクや軽自動車に譲ったり、盗難にあつたり、解体をした後は、きちんと廃車の手続きをしておくと、税金がかかりませんので、今月(3月)中に廃車の手続きを済ませるようになしてください。

また、ここ数年バイクの盗難が増えているようです。駐輪の際は、十分注意してください。登録抹消手続きなどについての詳しいことは、税務課市民税係に問い合わせてください。

金を受けられなくなる場合があります。

年金が本当に必要になつたときに困らないように、日ごろから納付について気をつけましょう。毎月の保険料の積み立てがあなたの年金を大きく育てます。

ゴミの出し日が変わります



4月1日から、一部の地区でゴミの出し日が、次のとおり変わります。また、5月からの予定ですが、「有害ゴミ」として、電池・蛍光灯・水銀体温計を、公民館などに設置する「有害ごみボックス」に入れていただくようになります。

《もえるゴミ》

○大和町

月曜・木曜・日曜・水曜

○岡本1丁目

日曜・水曜・火曜・金曜

《もえないゴミ》

○岡本1丁目

月曜・水曜

○春日

火曜・水曜

○平田台

火曜・水曜

○光町

水曜・日曜

○宝町

水曜・火曜

○千歳町

水曜・火曜

○大和町 水曜・月曜
○日の出町 水曜・月曜
○天神山 木曜・金曜
○小倉 金曜・木曜

ゴミの処理は、タダではありませんが、ゴミの量とともに費用も年々増加しています。また、処理施設や処分場にも限界がありますが、新たに建設することはますます困難になっています。大切な地球の資源をムダに使わないためにも、ゴミの減量にご協力ください。

古紙(新聞紙、雑誌、チラシ、段ボールなど)と古布(古着、タオル、シーツ、毛布など)は地域の集団回収に出しましょう。空き缶・空きビンにはポリ捨てせず、燃えないゴミとして指定袋に入れ、決まった不燃物の置場に出しましょう。

生ゴミはよく水切りして、焼却エネルギーの節約をしましょう。

図書館利用カードを配布

事前に登録申し込みをした人が対象です

図書館利用カード配布スケジュール★3月

	10:30~11:30	13:15~14:15	14:30~15:30	15:45~16:45
1	春日市役所	岡本公民館	下白水公民館	平田台公民館
2	毛鷲児童センター	若葉合西公民館	桜ヶ丘公民館	白水公民館
3	光町児童館	大谷公民館	天神山公民館	須玖南公民館
4				
5		いきいきプラザ	いきいきプラザ	
6	宝町公民館	ちくし台公民館	小倉公民館	日の出町公民館
7	児童センター		惣利公民館	春日公園公民館
8	ナギの木苑	ふれあい文化センター		ふれあい文化センター
9	泉公民館	春日原公民館	春日公民館	桜ヶ丘公民館
10	須玖北公民館	千歳町公民館		上白水公民館
11				
12				
13	紅葉ヶ丘公民館	弥生公民館	スポーツセンター	光町公民館
14	昇町公民館	西スポーツセンター	大和町公民館	

平成7年4月1日、春日市民図書館がオープンします。

オープンに先立ち、図書館利用カードを申し込みいただきます。

したが、そのカードがようやくできあがりしました。

オープン当初は大変な混雑が予想されますので、事前にカードを配布いたします。お近くの場所でお受け取りください。皆様スムーズに図書館をご利用いただくために、ご協力をお願いいたします。

【注意事項】

● 今回のカード配布は、事前に登録申し込みをした方のみを対象としたものです。

● 学校、幼稚園、企業などで申し込まれた方は、別に配布いたします。

● まだ登録のお済みでない方は、図書館開館後にカウンターでお申し込みください。

☎(58) 4646

近づきました 統一地方選挙

福岡県知事・県議および春日市長・市議の選挙が次のとおり行われます。

●投票日●

県知事・県議 = 4月9日(日)

市長・市議 = 4月23日(日)

●立候補予定者説明会●

【県議会議員】

日時 3月17日(金)

午後1時30分から

場所 春日市役所2階207会議室

【市長・市議会議員】

日時 3月18日(土)

午後1時30分から

場所 春日市役所2階大会議室

※ 立候補予定者は、印かんを持参の上出席してください。

(市選挙管理委員会)

地震被災地に救援の手を 兵庫県南部地震

1月26日春日市役所
大会議室で、春日市兵
庫県南部地震災害救援
連絡協議会の発会式が
行われました。これは
兵庫県南部地震（阪神
大震災）で甚大な被害
を被った関係住民に対
し、春日市民として何ら
かの救援活動を行おう
と組織されたものです。

さらに、1月27日に
は春日市内の土木業者
で組織する春日市土木
協会のメンバー5人
の皆さんで、放置自転
車100台を被災地に送り届け
ることになり、自転車を積み込
んだ輸送トラック2台が、被災
地に向け出発しました。



△ 兵庫県に出発する土木協会の皆さん

寒さに負けずのびのび競技 スポーツ少年団交流ソフトボール大会

「市内のスポーツ少年団相互
の親睦を深めよう」と、スポー
ツ少年団交流ソフトボール大会
が、2月5日にスポーツセンター
を会場として行われました。

大会には、市内のスポーツ少
年団に所属するソフトボールチ
ム、10チームが参加。勝ち負け
にこだわらず、のびのびと試合
を楽しみました。



元気いっぱい鬼は外 光町児童館豆まき

2月3日節分の日、光町児童
館で毎年恒例の豆まき会が、近
くに住む約50人の親子を集め行
われました。

する鬼が現れると、子どもたち
は新聞紙で作った豆を「鬼は外」
と元気よくおつけました。

会では、まず子どもたちが協
力して鬼を追い払う内容の紙芝
居を上演。児童館の職員がふん

最後に、みんなに豆が配られ、
それぞれ年の数だけ食べて、1
年間の健康と安全を祈願しまし
た。



春日春陽クラブが優勝 会長杯争奪バレーボール大会

2月5日に、スポーツセンター
体育館を会場に、会長杯争奪バ
レーボール大会が行われ、参加
した七つのチームが、熱戦を繰
り広げました。

行われており、今大会で、40回
を数える歴史のある大会です。
大会では、優勝候補を予選リ
ングで破り、波にのる春日春陽ク
ラブが決勝トーナメントを制し
ました。成績は、次のとおり。

この大会は、バレーボール技
術の向上と、各チーム間の親睦
を深める目的で、毎年、年2回

優勝 春日春陽クラブ
2位 ワイルドキャッツ



なるほどサ KASUGA

- 問1 ふれあい文化センターが隣接するのは?
 ①3月1日
 ②4月1日
 ③5月1日
- 問2 ふれあい文化センターのホールの名前は?
 ①スプリングホール
 ②サマーホール
 ③オータムホール
- 問3 4月1日から学校は週何日休みになる?
 ①1日
 ②2日
 ③3日
- 問4 税金に関する相談電話の名前は?
 ①タックスヘブン
 ②フリータックス
 ③タックスアンサー
- 問5 4月に行われる選挙ではないのは?
 ①衆議院通常選挙
 ②春日市長・市議選挙
 ③福岡県知事・県議選挙

応募方法 はがきに市報の月日号、クイズの答え、住所、氏名、年齢、(学年)、電話番号、市報に関する質問や要望などがあれば記入し、下記までお送り下さい。

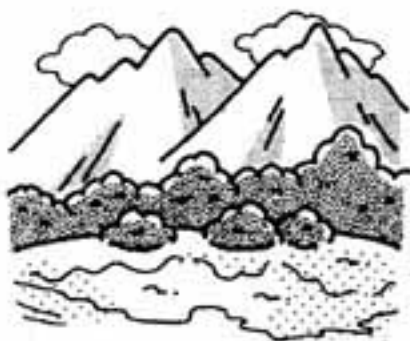
あて先

〒816 春日市原町3-1-5
 春日市役所秘書広報課

締め切り日 3月20日(当日到着分まで有効)
 賞品・当選発表 全問正解者の中から抽籤のうえ、10名様に図書券(500円)を差し上げます。なお、賞品の発送をもって発表にかえさせていただきます。

※ヒント ほかのページを見てください。

前回の答 (2月1日号)
問1 ②2月16日~3月15日
問2 ②第3回
問3 ③3月5日~3月12日
問4 ③365,000円
問5 ④584-1140



国土緑化キャンペーン

学校の週五日制が実施されます

今年4月から、第2・第4土曜日が学校休業日となります。



第2土曜日を休業日とする学校週五日制は、平成4年9月から実施され、平成7年4月から、月2回の学校週五日制に移行します。

この学校週五日制は、子どもたちにゆとりをもたせ、学校外における生活体験、社会体験、自然体験など、より多くの体験や経験を積む機会と場を社会全体が提供し、これまでの学習の

場を学校中心から家庭や地域に広げ、それぞれの教育機能、役割を見直して、子どもたちが自ら考へ行動する力をしっかりと身に付けさせることをねらいとしています。

そこで本市では、この学校週五日制によるこうした体験活動などを支援していくため、次の事業を行っています。引き続きどうぞご利用ください。

- 1 学校開放
 全小学校に学童保育指導員を週五日制指導員として配置し、安全な遊び、仲間づくりなどの場として、学校グラウンドや屋内運動場を開放していただきますのでご利用ください。
- 2 学校外開放
 スポーツセンター、西スポーツセンターなどの公共施設を開放していただきますので、スポーツ、グループ活動、親子レクリエーションなどにご利用ください。
- 3 自主活動支援
 親子あるいは子ども自身の自主的な活動に役立ててもらおうため、「アドベンチャーマップ(公共施設等案内図)」を作成し、毎年4月時に全小学校の児童に配付しますのでご利用ください。
- 4 災害保険事業

休業日の活動において、子どもたちの万一の不慮の事故に対処するための災害保険に加入しています。

今回、学校週五日制が、月1回から月2回と増えるに当たり、実施上の課題点を研究していくため、全国で700余りの学校を研究協力校に指定し、研究を進めました。

この結果、学校は周到な教育計画のもと、教育内容、方法等の工夫改善によって実施可能という報告がされました。この報告を受け、導入が決定されたのです。この休日、ただ単に休日が増えたというところではなく、子どもたちの健やかな成長のための有意義な活動の一日として利用していくようにすることが大切です。これから、親子あるいは子ども

も自身で、学習の場を地域の自然や施設に求めたり、地域の特色ある文化的諸活動や伝統的行事に日ごろの学習の成果を発表したり、地域の人々と共に参加したりする活動が増えてきます。それらの活動を通して、子どもたちが意欲をもって主体的、自主的に学んでいく力を高め、いくようにすること、また、社会の変化に対応する実践力を身に付けるようにするため、従来に増して、知・徳・体のバランスのとれた新しい教育の在り方とその環境整備づくりを社会全体で支援していく必要があります。保護者の方、関係各位の皆様がの学校週五日制へのご理解ご協力をよろしくお願ひします。学校週五日制のお問い合わせは、教育委員会教務課へどうぞ。

須玖児童センター ☎(573)2431

- <3月2日> 星座教室 ▷時間 午後6時
- <3月4日> 冒険九ギネス ▷時間 午後2時
- <3月5日> THE えいが ▷時間 午後1時30分
- <3月7日> たんぼぼ広場
▷時間 午前11時▷対象 母親と幼児(1歳~4歳)
- <3月11日> ドッジボール ▷時間 午前11時
- <3月11日> 豚汁食べよう ▷時間 正午
- <3月11日> ドッジボール ▷時間 午後2時
- <3月12日> 人形劇(やじろべえ)
▷時間 午後2時
- <3月18日> ステンシルでハンカチつくろう
▷時間 午後2時▷参加費 100円
- ▷対象(定員) 小学1年生以上(20人)
- <3月19日> 一輪車教室 ▷時間 午後2時
- <3月26日> 毛勝どうぶつえんへ行こう
▷対象 小学生以下は保護者同伴
- <3月28日> 3館対抗ドッジボール大会
▷時間 午後1時
- <3月30日> めりえチャンピオン選手権
▷時間 午後2時

光岡児童館 ☎(501)7014

- <3月5日> つくってあそぼう ▷時間 午後2時
- <3月11日> おにぎりつくろう
▷時間 午前11時▷定員 30人▷参加費 30円
- <3月11日> すもう大会 ▷時間 午後2時30分
- <3月11日> 星座教室 ▷時間 午後6時
- <3月12日> 卓球教室 ▷時間 午後1時30分

- <3月14日> びよびよ広場
▷時間 午前11時▷対象 母親と乳幼児
- <3月18日~3月24日> めりえ大会
▷時間 午後3時~午後4時30分
- <3月19日> THE えいが ▷時間 午後1時30分
- <3月25日> たのしいお話 ▷時間 午後3時
- <3月26日> 毛勝どうぶつえんへ行こう
▷対象 小学生以下は保護者同伴
- <3月28日> 3館対抗ドッジボール大会
▷時間 午後1時
- <3月30日> 道場やぶり ▷時間 午前10時~正午
- <3月30日> プラバンづくり ▷時間 午後2時
- <3月31日> 挑戦ギネス ▷時間 午後2時30分

毛勝児童センター ☎(581)5614

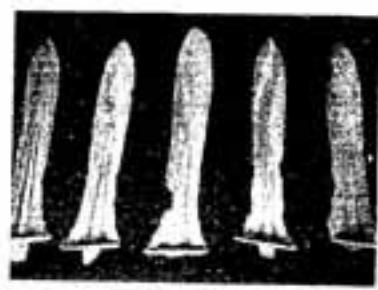
- <3月11日> めざせオリンピック
▷時間 午前10時30分
- <3月12日> THE えいが ▷時間 午後1時30分
- <3月18日> おはなしポケット ▷時間 午後3時
- <3月19日> 体力測定 ▷時間 午後2時
- <3月24日> 卒業記念プラバンづくり
▷時間 午後2時▷対象 小学1年~6年(6年生優先)
- ▷定員 30人▷参加費 100円(6年は無料)
- <3月25日> 一輪車教室 ▷時間 午後2時
- <3月26日> 毛勝ふれあいどうぶつえん
▷時間 午前10時30分~午後4時
- <3月28日> 3館対抗ドッジボール大会
▷時間 午後1時
- <3月29日> 花見 ▷時間 午前11時30分
▷定員 20人▷参加費 200円



186

諸岡川 馬糞屋物語

日本神話の中で広く親しまれている「天石屋戸」、「天孫降臨」、「海幸・山幸」、「日向三代」、「神武東征」などの舞台である「筑紫日向」は、後世の日向国(宮崎県)ではなく、「韓国に真向う」と書かれている北部九州の地でありましょう。イザナギの神は黄泉国にイザナミの神を尋ね行き、黄泉国軍に追われて逃げ帰り、「筑紫の日向の橋の小戸の阿波岐原」で禊祓(しそぎ)して多くの神々が生まれます。その終末に生まれる大直日三神を祀る誓固神社、少童三神を祀る志賀海神社、筒男三神を祀る住吉神社が鎮座する博多湾沿岸に「筑紫日向」はあると考えられます。



△原町遺跡出土銅戈

前号で、須佐男命追放の件を述べましたが、後日談があります。命は、その子五十猛神を帥いて新羅国に降り立ちますが、やがて出雲国に渡り「大蛇退治」をします。一方、五十

前の小戸にあり、神功皇后初めて横津の墨江に遊し給ふ」とあります。この神は、神功皇后朝鮮出兵の際、姿を現して船を導いたと言います。元宮は那珂川町仲に鎮座する現人神社です。思うにこの神は太古以来奴国の産土神でありましょう。

神生れの最後に「成りませる神」が、天照大神、月読命、須佐男命で「吾は子を生み生みみての終に三柱の貴子を得たり」と歎び、天照大神には、「汝が命は高天原を知らせ」月読命には「夜の国」を、須佐男命には「海原を知らせ」と命じます。

日靈命、即ち後世の隠岐である天照大御神は、筑紫の海にそそぐ川の流れの浅きほとりに生誕したので、従って「記・紀」に言う「神武天皇東征」までの神々の活躍の場、高天原は、この筑紫の地のいずこかにあったことになりま。

下水道使用料が改定されます

平成7年度の1期分(3・4月分)から

昨年9月の市議会で、「春日市下水道条例の一部を改正する条例」が可決され、下水道使用料が改定されることになりました。下水道事業会計の赤字額は一般会計から多額の繰入金で補てんされており、この繰入金を減らすことが、今回の改定の主たる目的です。改定後の新料金は、平成7年度の1期分(3・4月)から適用されます。

下水道利用者の皆さんにとっては、負担増となり大変申し訳ありませんが、どうぞご理解と、ご協力をお願いいたします。

消費税込みの使用料の計算方法 (2か月で80㎡使った場合)

㎡分	基本使用料	2,220円
21~40㎡分	130円×20㎡分	2,600円
41~60㎡分	145円×20㎡分	1,600円
計		5,960円
		5,960円 × 1.03
		6,139円
		0
使用料(10円未満切り捨て)		6,130円

下水道使用料・料金表(1期=2か月当たり、消費税別)

	汚水排出量	使用料	
		現行	改定後
基本使用料	20㎡まで	1,920円	2,220円
従量使用料	21~40㎡	110円	130円
	41~60㎡	120円	145円
1㎡あたり	61~200㎡	130円	160円
	201㎡以上	140円	175円

講習会と試験

下水道排水設備責任技術者

講習日 3月17日(金) 午前10時~午後3時

試験日 3月21日(火) (春分の日)

午前9時~正午

場所 市役所大会議室

申込期間 3月1日~8日(申込用紙は市下水道課にあります)

受験資格

- ① 国および地方公共団体で引き続き3年以上給排水設備工事関係の仕事をした人
 - ② 民間の会社などで、引き続き5年以上給排水設備工事関係の仕事をした人
- 受講料 1,000円(受験料含む)
合格発表 後日、本人あてに通知します
問い合わせ先 下水道課業務係

受 (児童センター) 3月のスケジュール

3月の行事	公民館センター	市民児童館	児童センター
1日(水)	母と子のあそび	母と子のあそび	母と子のあそび
2日(木)	母と子のあそび 風船教室(清快・毛勝合同)	母と子のあそび	母と子のあそび
3日(金)		母と子のあそび	母と子のあそび
4日(土)	冒険九ギネス		
5日(日)	T.H.E. えいが	つくってあそぼう	
6日(月)			
7日(火)	たんぽぽ広場		
8日(水)	母と子のあそび	母と子のあそび	母と子のあそび
9日(木)	母と子のあそび	母と子のあそび	母と子のあそび
10日(金)		母と子のあそび	母と子のあそび
11日(土)	ドッジボール 豚汁食べよう	おにぎりつくろう すもう大会 風船教室	めがせオリンピック
12日(日)	人形劇	卓球教室	T.H.E. えいが
13日(月)			
14日(火)		安全点検日 びよびよ広場	
15日(水)			
16日(木)			
17日(金)			
18日(土)	スタンシルでハンカチつくろう	ぬりえ大会 (24日まで)	お顔ポケット
19日(日)	一輪車教室	T.H.E. えいが	体力測定
20日(月)			
21日(火)			
22日(水)			
23日(木)			
24日(金)			卒業記念プラバンづくり
25日(土)		楽しいお顔	一輪車教室
26日(日)	毛勝どうぶつえんへ行こう	毛勝どうぶつえんへ行こう	毛勝ふれあいどうぶつえん
27日(月)			
28日(火)		1歳対抗ドッジボール	
29日(水)			花見
30日(木)	ぬりえチャンピオン選手権	道場やぶり プラバンづくり	
31日(金)		挑戦ギネス	

猛神は樹の種を持ち帰り、「筑紫より始めて大八洲国の中に播種して青山と成さずといふこと莫し。所以に五十猛命を称けて有功の神とす。即ち紀伊国に所坐す大神是也」とあります。筑紫野市原田の筑紫神社の祭神も五十猛神です。この神話は、前号に引用しました、須佐男命の「その泣く状は枯山なす泣き枯らし」に対応するもので、馬糞層を形成するような禿山化に対して植林を行ったとする説話であります。

ところで、全山禿山化となれば、大量の薪材を必要とする。禿山の生産は不可能です。事実、伝統的墓制であった北部九州の變棺墓は弥生後期後半に消滅。土墳墓、箱式石棺墓などに変わります。また春日市域では、弥生後期に住居や墓地が一時的に消滅、あるいは断続する現象が見られます。一方、銅鏡、銅剣、鉄剣、鉄戈などの副葬品を持つ厚葬墓が見られた弥生後期の春日丘陵では、鉄製品が普及すると青銅武器は大型化したり祭器化して地下に埋納されます。西方、原町、紅葉ヶ丘遺跡で発見された青銅器の埋納は、何を意味するのでしょうか。岡本の低地では、銅鏡やガラス器などを製作する優れた工房群が出現します。奴国を吸収した邪馬台国が、大陸の工人の技術を導入したのでありましょうか。

(注)

黄泉園一英土

墨江一大阪、住吉大社

黒木 康友

ホームドクター.....㊟

長く歩くと足が疲れる病気の話

樋口病院 松村 順

Home Doctor

近年、食生活の欧米化や高齢化に伴って、動脈硬化による病気が増えています。中でも高血圧症、糖尿病や高脂血症（特に高コレステロール血症）などの危険因子に基づく心筋梗塞、脳出血や脳梗塞などはよく知られています。

ところが、最近これら成人病以外に、閉塞性動脈硬化症と言われる病気が急増しています。これは、手足の主要動脈の硬化が原因で、血管内腔が狭くなったり完全に閉塞したりして末梢組織の血行障害をおこす病気で、主に中高年の喫煙者のある男性に多く見られます。この病気の最初の症状は、間欠性跛行と言われるもので、歩行するにつれ足の疲労感、痛みが生じ、静止や休息すると数分でこの症状が軽快するのが特徴です。動脈狭窄がひどくなれば、50m程度の歩行も困難となります。さらに症状が進行すれば安静時にもですら手や足に痛みが生じるようになり、こうなると手足は冷たく蒼白となり、チアノーゼと言われる暗赤色を呈するようになり、もつとひどくなると手足の指の先端や爪の周囲には治りにくい潰瘍や壊死が生じやすくなります。

治療は、症状が軽ければ患部を保温し、寒冷にさらさないようにします。禁煙も大事です。さらに、側副血行路（バイパス）の発達を促す目的で、適度の運動療法を行います。薬物治療は、血管拡張剤が中心となります。薬物治療が無効な人には、腰部交感神経の遮断を行い（血管拡張）、人工血管によるバイパス手術や手足の指の一部切断も必要となつてきます。最近では、血管造影検査も兼ねてバルーン付きのカテーテルによる血管拡張術（風船療法）やレーザークアーターによる治療も可能になっています。

この病気は、心臓や脳などの血管性疾患と違い、患者さんや医師を含め外来見落とされ易いのですが、日常の外來診療で注意深く診察すれば、かなり多くの人に認められます。特に、高血圧症、糖尿病や高脂血症などを指摘されたり治療を受けている方の、閉塞性動脈硬化症の合併率はさらに高くなります。歩行する一痛む一休憩するといった周期性の症状は間欠性跛行と思われ、かかりつけの医師に一度相談するようにしてください。



ヘルシーライフ

地域活動 がんばっています

稲田喜美子さん (78歳)



30年近い勤めを終え、昭和57年に市の食生活改善推進教室（現クッキングセミナー）を受けました。一年間の勉強期間後、推進会に入り今日まで活動してきました。会の活動方針である、栄養・運動・休養を常に心がけているせい、病気がない病気がもつこと、適度にしていきます。

市の健康課の呼びかけで参加した「ヘルスリーダークラス」も3年目を迎えました。自主活動として、地域の方々と時間の許す限りグラウンドゴルフをしています。

朝は、床の中で、5分ほど手足を動かし、それから愛犬「梵天丸」と共に雨や風、雪の日でも休むことなく散歩を続けています。

また、昨年10月から「いきいきプラザ」で始まりました「リハビリ教室」には、ヘルスリーダークラスとして微力ながら出来るだけのお世話をさせていただいていますが、参加される20人の方の一生懸命努力されている姿に、かえってこちらが励まされています。

食事はもちろん多くの食品をバランスよくとり、夜は用事が無い限り早く床につく毎日です。週1回の「スポーツ教室」も13年間続けており、ストレッチ体操の後、ビーチボールにも参加して大声を出して楽しんでいきます。

手足の動く限り、健康が続く限り、今の生活が続けられたら幸せと思いい、なお一層健康に気をつけ精進したいと思っています。（現春日市食生活改善推進員・ヘルスリーダークラス）

INFORMATION

お知らせ

でんわ

- 市役所・教育委員会 584-1111
- 市役所西出張所 501-1123
- スポーツセンター 571-3234
- 西スポーツセンター 854-0112
- 老人福祉センター (ナギの木苑) 585-0513
- シルバー人材センター 574-5120
- 児童センター 573-2431
- 光町児童館 501-7014
- 毛勝児童センター 581-5614
- 文化会館 501-5005
- 図書館 584-4848
- 春日郡河川水道企業団 571-7001
- 春日大野消防署 584-1131
- ヤングテレホン 584-1140
- 環境文化財収蔵庫 573-1077
- 社会福祉協議会 581-7225
- ふれあい文化センター(準備室) 584-3366
- 健康課(いきいきプラザ) 501-1134
- 文化財課(中央公民館) 501-1144

休日・夜間当番医

問い合わせ先

春日大野消防署
☎(584) 1191
県救急医療センター
☎(471) 0099

3月の

水道修理当番店

宅地内の漏水など
3/1~3/10 カタダ設備
昼・夜 ☎(596) 5488
3/11~3/20 飯渡瀬設備
昼 ☎(574) 1591
夜 ☎(501) 2765
3/21~3/31 雨宮工業㈱
昼・夜 ☎(573) 3696

道路の漏水など
中原工務店
昼 ☎(591) 1400
夜 ☎(501) 1371
春日郡河川水道企業団
☎(571) 7001

講習会

働きだいたい女性のための

技術講習会

県女性就業援助センターでは、技術講習会を行います。長く職場を離れていて再就職を希望する女性を対象です。講習内容 経理(初級)・パソコン(日商簿記3級程度)を中心に学びます。パソコンの基本操作も5日間あります。

期間

4月12日(休)~6月2日(休)
(原則として毎週月・水・金曜日、パソコンは5月29日から6月2日までの連続で計21日間)

時間

午前10時~午後4時
(1日5時間)

会場

福岡県女性就業援助センター(福岡市博多区博多駅東1-17-1)
福岡県福岡東総合庁舎5階



定員 30人(面接のうえ選考)
受付期間 3月14日・15日
(午前9時~12時、午後1時~5時)
受講料は無料です。(ただし、教材費等は自己負担)

申込先 福岡県女性就業援助センター(☎091-2438)まで、指定の受付期間内に電話で申し込んでください。その受講料 35,000円

面接、面接の日時を指定します

インテリア

コーディネーター

受験特別講習会

初めてインテリア・コーディネーターを学習する方や資格の取得をめざす方を対象にしています。

日時 4月4日~10月3日
午後6時30分~8時30分

4月から6月までは、毎週火曜日。7月から9月までは毎週火・金曜日となります。ただし、7月28日、8月11日・15日と祭日は休講とします。

場所 県立福岡成人訓練センター(福岡市東区千早5-12-24 福岡高等技術専門学校となり)

申込受付 3月2日(休)午前9時から電話で受け付け

申込先 職業訓練法人福岡地区職業訓練協会(千早24 福岡成人訓練センター内)
☎(091) 6831

申込方法など、詳しくは福岡地区職業訓練協会にお問い合わせください。

試験 インテリアコーディネーター
1次試験日 10月上旬 学科
2次試験日 12月上旬 小論文、総合技術
願書受付 8月下旬
受験資格 学歴、年齢、性別、実務経験に関係なく、1次試験に限り平成7年4月1日現在、満22歳以上の方(ただし、2次試験は従来どおり満25歳以上)

優待者(春日くん・あすかちゃん各1人)には豪華な賞品、また、出場者全員にもれなく参加賞を用意しています。元気な春日っ子の多数の応募を待っています。
対象者 小学校3年生~6年生の男女
募集人員 男女各10人(応募多数の場合は抽選とします)

春日っ子 春のコンテスト

春日くん・あすかちゃん コンテスト出場者募集

券生の里フェスタ実行委員会では、4月29日(日)に実施される「券生の里フェスタ」の中で行う「春日くん・あすかちゃんコンテスト」に出場してくれる小学生を募集します。コンテストでは、券生時代のふん装をして、簡単なゲームをします。
優待者(春日くん・あすかちゃん各1人)には豪華な賞品、また、出場者全員にもれなく参加賞を用意しています。元気な春日っ子の多数の応募を待っています。
対象者 小学校3年生~6年生の男女
募集人員 男女各10人(応募多数の場合は抽選とします)



講座

中国語会話講座

受講生募集

あなたも中国語でしゃべってみませんか。
全くの初心者でも、すでに習ったことがある人でも、4クラスのどれかに入ることが出来ます。

期間 平成7年4月～平成8年3月
募集人員 A・B・Cクラス各10人、初心者クラス50人

締め切り日 3月20日(定員になりしだい締め切り)
受講料 月額2千円(3か月分前納制)、入会金千円

会場 春日市社会福祉センター
3階中会議室(昇町)
受講日・時間
◇Aクラス 毎週金曜日 午後6時～7時20分
◇Bクラス 毎週火曜日 午後6時～7時20分
◇Cクラス 毎週火曜日 午後7時40分～9時
◇Dクラス(初心者) 毎週金曜日 午後7時40分～9時

講師 李霜華(女性、元中国▽健康づくりコース 40人)

(15) 平成7年3月1日

の大学日本語講師。現在九大大学院学生)
▽民間コース 40人
申込先 大久保義士(春日市大字上白水118番地の3)
電話(573)0088
主催 日中友好協会筑紫北支
部春日市中国語研究会

参加しませんが

筑紫地区 つくし高年大学講座

この大学は、高齢者の方々が学習や仲間づくりを通して、社会活動に参加する機会を得ることを目的としています。また、その豊かな経験の上にもさらに教養を深め、心身ともに健康で豊かな生活を営まれることを願って開講します。皆様多数の参加をお待ちしています。

名称 つくし高年大学講座
期間 4月25日～平成8年1月23日(毎月第2・4火曜日)
午前10時～午後3時
場所 筑紫野市中央公民館
対象者 筑紫地区(春日、大野城、筑紫野、太宰府、那珂川)在住の60歳以上の老人

定員 120人
受講講座(午前) 全員参加
選択講座(午後)

▽健康づくりコース 40人
申込・問い合わせ先 西南学

院大学庶務課(平81福岡市早良区西新6丁目2番92号)
電話(81)1311

募集

平成7年度 入校生募集

県立福岡高等技術専門学校は、一般転職者対象科の平成7年度入校生を募集します。

6か月課程 溶接科、被服デザイン科(モジュール訓練)
定員 年間30人(4期で1回につき7～8人)
入校月 4月、7月、10月、1月
選考期日 随時
選考方法 面接
結果発表 随時

申込先 福岡南公共職業安定所(春日市春日公園3-12) 電話(7010)
問い合わせ先 詳細は県立福岡高等技術専門学校(〒81福岡市東区千早4丁目24-11) 電話(6010261)または公共職業安定所でお尋ねください

この教室で、食生活について講義や実習を通して学び、あなたや家族の健康増進を図りませんか。
修了後は修了生で組織してある食生活改善推進会(食進会)に入って、食生活についての学習や、地域での食生活改善の普及活動が続けることができます。
期間 4月～平成8年3月(月1回)

いよいよプラザの
健康運動教室に
参加しませんか?
(予約の必要はありません)
問い合わせ先 健康課
電話(501)1134

腰痛体操教室
日時 3月15日(木)
午後1時～3時
場所 いきいきプラザ3階和室会議室
講師 太田智子(ヘルスケアトレーナー)
服装 運動のできる服装

疲労回復 マッサージ教室
日時 3月6日(木)
午後1時～3時
場所 いきいきプラザ3階和室会議室
講師 宮崎司(鍼灸師)
服装 運動のできる服装
(スカートはお控えください)

ウォーキング教室
日時 3月23日(木)
午後1時～3時
場所 いきいきプラザ2階アリーナ
講師 小笠原正志・今野和子(ヘルスケアトレーナー)
服装 運動のできる服装、運動靴

健康クッキングセミナー
(食生活改善推進員養成教室)
この教室で、食生活について講義や実習を通して学び、あなたや家族の健康増進を図りませんか。
修了後は修了生で組織してある食生活改善推進会(食進会)に入って、食生活についての学習や、地域での食生活改善の普及活動が続けることができます。
期間 4月～平成8年3月(月1回)

午前10時～12時(調理実習の時は13時まで)
健康づくりのための、食生活についてのお話と、調理実習など
講師 栄養士、保健婦など
場所 いきいきプラザ
費用 実費(調理材料費)申し込み、問い合わせは電話で健康課(501-1134)まで。

平成7年度 県政モニター募集

県では、県民の皆さんから
県の仕事に対する意見や提案
などをお伺いするため、県政
モニターを募集します。

応募資格 県内に居住する20
歳以上の人(国・地方
公共団体の議員、常勤
の公務員、県政モニター
経験後5年以内の人を
除く)

任期 委嘱状交付の日(平成
7年5月)から平成8
年3月まで

応募方法 県庁、県総合庁舎、
市役所の窓口備えつけ
の応募はがき、または
官製はがきに、「住所、
電話番号、氏名、生年
月日、年齢、性別、職
業、これまで経験した
モニターの名称、県政
に関心を持っている事
柄」を記入して郵送す
る

申込期間 3月1日～3月31
日(必着)

謝礼 年12,000円を限
度として支払います

申込・問い合わせ先 福岡県
総務部広報課公聴係
「県政モニター」担当
(〒812福岡市博多区東

公園7番7号)
☎(092) 11111

卓球部員募集

【小学生】

練習日 毎週土曜日

時間 午後3時～5時

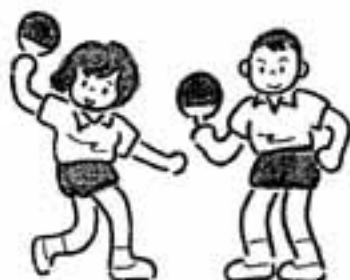
場所 市スポーツセンター体
育館2階競技場

対象 市内に住んでいる小学
生の男女(1年生～6
年生)

募集人員 15人(先着順)

問い合わせ先 高尾

☎(092) 6022



【「スモスクラブ」】

練習日 毎週水曜日

時間 午前10時～12時

場所 西スポーツセンター体
育館卓球場

対象 市内に住んでいる人

問い合わせ先 松尾
☎(092) 0546

※ 申し込みはいつでも、市
スポーツセンター(春日市
大谷6-28 ☎51-323
4)まで。

日本育英会

高等学校 奨学生募集

日本育英会福岡県支部では、
各公立高等学校において、
全学年の生徒を対象に「高等
学校奨学生」の募集を行いま
す。

また、平成7年度の中学校
3年生在籍者を対象とする
「進学の奨学金の貸与予約」
の平成8年度奨学生採用候補
者募集も併せて行います。

出願期間と対象者
○高等学校奨学生：高校全学
年(募集は4月・9月の年
2回)

○高校・高専予約奨学生：中
学3年生(募集期間は5月
～6月下旬)

※ ただし、いずれも学力、
家計の基準があります。

奨学金貸与月額(予定)

○公立高等学校 13,000

0円(自宅)、18,000

0円(自宅外)

○私立高等学校 25,000

0円(自宅)、30,000

0円(自宅外)

○高等専門学校 16,000

0円(自宅)、17,500

0円(自宅外)
返還方法 返還は貸与終了後、
所定の期間内に年賦で
返還

申込先 在籍する高校、中学
校の担任の先生へ申し
出る

問い合わせ先 制度の詳細い
内容は、日本育英会福
岡県支部(福岡市博多
区東公園7-7 県庁4
階高校教育課内 ☎60
17418)または高
校、中学校の担任の先
生にお尋ねください

催し

小・中学生、初心者 バドミントン大会

日時 3月26日(日)
午前9時から受付
9時30分開会式

場所 市スポーツセンター
体育館2階競技場

対象 小・中学生 市内の小・中
学校に在学している人
▽初心者 高校生以上の市民、
または市内への通勤・通学
者で経験年数3年以内の人
(3年以上でも主催者の承
認を得れば出場できます)

国民健康 保険証が 変わります 今度は「桃色」

現在、国保に加入している
世帯の保険証(青色)は、平
成7年3月31日までにしか使え
ません。

保険証の切り替えを次の要
領で行います。

○郵送交付

国保税を完納している世
帯には、3月中に新しい保
険証を簡易書留郵便でお送
りします。

○市役所で交付
国保税の納付が遅れてい

▽小学生 男女シングルス・
ダブルス
▽中学生 男女シングルス・
ダブルス
▽初心者 男女ダブルス

る世帯および国保税を完納
している世帯でも、老人医
療など他の手続きが必要な
世帯は、市役所の窓口で切
り替えを行います。詳しい
日程などは、はがきで通知
します。

なお、西出張所では、取
り扱いません。

譲渡所得には
国保税がかかります

国民健康保険の加入者で、
前年中に譲渡所得があった場
合、国民健康保険税には、所
得税や市民税のような特別控
除の制度がありませんので、
課税の対象となります。

(国保年金課課税係)

使用球
▽小・中学生 合成球
▽初心者 水鳥球

参加費 1人1種目 千円
(小・中学生は300円)

申込方法 はがきに住所、氏
名、年齢、学年、性別、
電話番号、出場種目を
記入し、3月16日(木)

(必着)までに申し込
む

申込先 市スポーツセンター
(春日市大谷6-28)

問い合わせ先 大串
☎(092) 2201



マーチングバンド

定期演奏会

市内の小中学生で編成された「KSYマーチングバンド」の第1回目の定期演奏会を行います。入場は無料です。私たちの演奏を聞きに、見に来てください。

日時 3月25日(土) 12時30分～13時30分

場所 市スポーツセンター体育館2階競技場

定員 20人
エアロビクス教室
期間 5月～11月(29回)
毎週水曜日

講師 丹下裕子先生
定員 30人

贈付教室
期間 5月～12月(31回)
毎週水曜日

講師 本村チヨ子先生
定員 20人

給食教室
期間 5月～10月(25回)
毎週木曜日

講師 吉村郁夫先生
定員 20人

華道教室(枳坊)

期間 5月～7月
9月～1月(31回)
毎週金曜日

講師 前田一枝先生
定員 20人

ゴルフ教室
期間 5月～8月(31回)
毎週火・金曜日

講師 近藤元治先生
定員 12人(初心者のみ)

※ 時間は、いづれも午後7時から9時までです。

募集要項

勤労青少年ホーム 教室生募集

生涯教室

期間 5月～3月(31回)

毎週火曜日

講師 津田昇先生

など、ゴルフ教室は内容によって実費が必要。
申込方法 往復はがきに、希望する教室名、住所、氏名、年齢、生年月日、電話番号、勤務先を記入し申し込む(応募多数の場合は、抽選させていただきます)

申込締め切り日 4月15日(必着)

申込・問い合わせ先 勤労青少年ホーム(春日市大谷6-28 市スポーツセンター内)
☎(51) 3234

あなたにもできますよ!
スポーツ教室生募集

【期間】 4月6日～(10回) 毎週木曜日
午後1時～3時

【場所】 市スポーツセンター
グラウンド

【期間】 4月7日～(10回) 毎週金曜日
午後7時～9時

【場所】 市スポーツセンター
ラジボール卓球

【期間】 4月7日～(10回) 毎週金曜日
午後7時～9時

【場所】 市スポーツセンター
体育館卓球場

対象 市内に住んでいる人
募集人員 各30人(申込多数の場合は抽選で決定)

受講料 無料

※ ただし、華道教室は花材費 2,000円(スポーツ)

ツ安全保険料を含む) 申込方法 往復はがきに、希望種目、住所、氏名、年齢、性別、電話番号 申込先 市スポーツセンター

を記入し、3月24日(必着)までに申し込

働いて みませんか

臨時調理員募集
小学校給食

小学校給食の臨時調理員を募集(登録)しています。
募集人員 若干名
採用時期 4月から(予定)
勤務日 月曜日・金曜日(ただし、春、夏、冬休み期間は休業です)

勤務時間
①午前8時30分～午後5時
②午前10時～午後4時
賃金
①日給6,000円
②時給 770円

応募締め切り日 3月15日
応募資格・方法
①調理師免許の有無は問いません。
②市指定の履歴書用紙に必要事項を記入して、教育委員会教務課に提出してください。

※ 詳しくは、教育委員会教務課に問い合わせください。

募集期間 4月1日～9月30日

保育所臨時職員募集

市立保育所の臨時保育者を募集します。
募集人員 各保育所若干名
採用期間 4月1日～9月30日

に必要事項を記入し、保育資格証明の写しを添えて人事法制課に提出してください。

職託職員募集
(須玖児童センター)

児童保育課では、子どもの遊びを指導する児童厚生員を募集しています。
対象者 20歳から40歳までの女性で、保育の資格または、幼稚園・小学校の教諭の資格を持つている人

勤務場所 須玖児童センター
採用人員 若干名
採用期間 4月1日～平成8年3月31日
給与 春日市規定により決定
応募方法 自筆履歴書(児童センターに用意しています)、身上書、写真添付、資格などの写しを提出
問い合わせ先 須玖児童センター
☎(51) 2431

更新できる場合もあります。
勤務時間 午前8時30分～午後5時(土曜日は12時30分まで)
賃金日額 6,500円
応募要項 指定の履歴書用紙

【期間】 4月6日～(10回) 毎週木曜日
午後1時～3時

【場所】 市スポーツセンター
ラジボール卓球



【期間】 4月7日～(10回) 毎週金曜日
午後7時～9時

相談

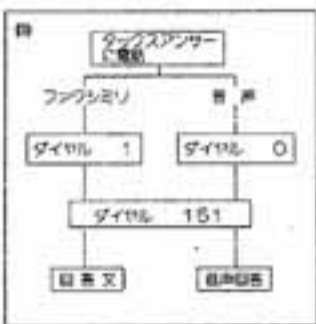
税金電話相談

(タックスアンサー)

タックスアンサーとは、電話による税務相談にコンピュータが自動的に回答するシステムで、既に全国の主要都市でサービスを行っており、福岡地域でも利用できます。



福岡地域の相談電話番号は、☎(09)2939202です。利用方法は簡単です。コード表でお聞きになり



たいコード番号を確認してください。(例)151 パート収入 上記の電話番号におかけ

コード	項目	内容
151	所得税	パート収入はいくらまでなら税金がかからないか
152	所得税	妻の所得がいくらまでなら配偶者控除が受けられるか
141	所得税	医療費と所得控除
142	所得税	医療費控除の対象となる医療費
160	所得税	住宅取得等特別控除を受けるための手続
305	源泉	パートやアルバイトの源泉徴収
439	所得税	配偶者特別控除
437	所得税	扶養控除
132	所得税	マイホームの取得や増改築などをしたとき(住宅取得等特別控除)
155	所得税	住宅取得等特別控除のあらし
601	相続税	相続税がかかる場合
121	所得税	サラリーマンで確定申告が必要な人
643	贈与税	父母などから住宅取得資金の贈与を受けたときの特例
521	譲渡	マイホームを売ったときの特例
131	所得税	中途退職で年末調整を受けていないとき
206	所得税	やさしい必要経費の知識
191	所得税	本人が受け取る公的年金等と税金
436	所得税	配偶者控除
641	贈与税	贈与税がかかる場合
503	譲渡	長期譲渡所得の税額計算

のうえ、案内のテープに従って「音声は0」「FAXは1」を押した後、該当のコード番号のボタンを順番にゆっくり押ししてください。(またはダイヤルを順番にゆっくり回してください)

平成6年度福岡県看護職員等電話相談 (ナースコール)

看護職員の離職の原因の一つは、業務や職場の人間関係、家庭生活などでの悩みやストレスなどとなっています。福岡県から委託された福岡県看護協会では、これらの悩みなどについて、電話相談を行っています。



対象者 県内の医療施設などに勤務する看護職員やその家族
実施期間 3月31日(金)までの
午前9時～午後4時
(ただし、土・日曜日および祝祭日等を除く)
電話番号 0942-3510430

引っ越しのときは 児童手当の手続きも忘れずに!

児童手当は、どの市区町村でも同じ制度ですが、手続きは各市区町村ごとに必要です。春日市に転入した人で、前市区町村で児童手当を受けていた人は、転出予定日の翌日から15日以内に福祉課窓口で、児童手当の認定請求をしてください。
児童手当は、認定請求されたい。
福岡県母子児童係

あなたの心配、話してみませんか 子ども・家庭110番

福岡県中央児童相談所では、子どもや家庭についての相談を電話で受け付ける「子ども・家庭110番」を開設しました。子どもたちと家庭のための電話相談です。



専門のスタッフが、子どものことなら何でも相談に応じます。どうぞ気軽に利用ください。
電話番号 ☎(09)1152
麻(21)4229
受付時間
◇月曜日～金曜日 午前9時～午後7時
◇土・日曜・祝日 午前9時～午後5時
◇年末年始はお休みです。その他、どなたでも相談できます。また相談は無料で、秘密は厳守します。問い合わせ先、福岡県民生部 児童家庭課 ☎(09)1111

その他

働きながらの長期滞在
海外旅行
ワーキング・ホリデー
説明会

この制度は、我が国がオーストラリア、ニュージーランドおよびカナダとの政府間協定に基づき実施しているものです。

相手国の文化と生活を理解するために、青少年が休暇のための長期間の旅行とその間の資金を補うため、仕事に従事することを認める制度です。

日時 3月18日(出) 午後1時
30分～4時30分
会場 ももちパレス 3階小ホール(福岡市早良区百道2-3-15)

内容 ワーキング・ホリデー制度の概要説明・情報提供、渡航に関するア

ドバイスなど
定員 150人(定員になりしだい締め切り)
参加費用 千五百円



申込方法 往復はがきに「福岡地区のワーキング・ホリデー・オリエンテーション」に参加申し込みと記入し、住所、氏名、性別、年齢、職業、希望訪問国、オリエンテーション情報入手方法を明記し3月13日までに郵送する

申込先 ①日本ワーキング・ホリデー協会大阪支所(〒591-01大阪府堺市三原台2-3-11 大)

三原台2-3-11 大
阪府立勤労青少年会館
2F
労働福祉課
問い合わせ先 福岡県労働部
〒(82) 1004

受け付けを行います 平成7年度 就学援助申請

教育委員会では、家庭の経済的な理由で給食費などの支払いが困難な児童、生徒の保護者に対し、必要な援助を行います。

- ① 平成6年度の市民税が非課税の世帯
- ② 平成6年度の市民税の所得割額が世帯全員で24,000円以下の世帯
- ③ 生活状態が悪く、経済的に困窮している世帯
- ④ 児童扶養手当法に基づき児童扶養手当を受けている

世帯
申請方法
教育委員会または学校に備えつけの世帯票に所定の事項を記入し、押印の上、学校教育課に提出してください。

添付書類として、世帯の中で収入がある人の市民税課税(非課税)証明書などが必要ですが、ただし、平成6年1月1日以前から春日市に居住し、平成6年度の市民税の申告をしている人は必要ありません。また、児童扶養手当を受給している人は児童扶養手当証書の写しが必要ですが、

※ 平成6年度に援助を受けていた人も、引き続き援助を受ける場合は、改めて申請が必要です。詳しくは、学校教育課にお尋ねください

庁舎の移転
福岡中央労働基準監督署
福岡労働基準監督署は、庁舎新築のため仮庁舎で業務を行っていましたが、新庁舎の完成に伴い、3月27日(四)から新庁舎(元の場所)へ移転します。

移転先 千早福岡市中央区長浜2丁目1-1
☎(91) 5605 (電話番号の変更なし)



相談窓口

家庭児童相談 ◆毎週月～金曜日
◆9時～16時◆市役所福祉課

子育て相談 ◆毎月第2・第4水曜日
◆10時～16時◆各保育所

消費生活相談 ◆毎週月・木曜日
◆10時～15時◆市役所

健康相談 ◆第1月曜日◆10時～15時
◆市役所1階ロビー

住宅相談 ◆毎月2のつく日◆10時～15時
◆市役所

心配ごと相談 ◆毎週水曜日◆10時～15時
◆春日市社会福祉センター4階◆☎(581)7225

無料法律相談 3月15日(四)◆10時～16時
◆市役所市民相談室◆市役所秘書広報課◆先着10人程度◆受付は、9時～15時

商工会無料法律相談 ◆毎月第1水曜日◆13時～16時
◆春日市商工会(西仮設庁舎内)◆☎(581)1407

県庁無料法律相談 ◆毎週金曜日◆13時～16時
◆県民相談室(県庁内)◆☎(651)1234◆電話での予約が必要◆1人30分程度

有料法律相談 ◆毎週月～土曜日◆9時30分～16時
(土曜日は12時まで)◆天神法律相談センター◆☎(741)3208◆電話での予約が必要◆料金は30分で5千円程度

県交通事故相談 ◆毎週月～金曜日◆9時～17時
◆福岡県交通事故相談所(県庁内)◆☎(622)0403

交通事故相談 ◆毎週月～金曜日◆9時30分～16時40分
◆日本損害保険協会相談センター◆☎(713)7318◆電話での相談もOK

不動産相談 ◆毎月第1・第3木曜日◆13時～16時
◆県民相談室(県庁内)◆☎(651)1234◆電話での予約が必要◆1人30分程度

人権相談 ◆人権、女性差別、労働差別などについての相談◆福岡法務局筑紫支局◆☎(922)2881

市の人口



総人口 98,490人
 男 48,894人
 女 49,596人
 前月比 + 18人
 前年同月比+1,915人
 世帯数 35,792世帯
 (2月1日現在)

今月は納期です

国民健康保険税……………第10期

国民年金保険料……………3月分

自主納付・納期内納付にご協力を!

=納付は便利な口座振替で=

今月の土曜シアター

裏窓
 真窓から見るニューヨーカーたちの私生活。
 “スリルとサスペンス”の巨匠アルフレッド・ヒッチコック監督の傑作。

日時 3月18日(土) 午前10時 (上映時間)
 午後2時 午後6時 (上映時間53分)
 場所 市文化会館 小ホール
 ※ 入場は無料です。

散歩道

大災害に食を思う

死者5千3百人、倒壊家屋11万棟、主な避難所千百か所、避難者31万人。阪神大震災の傷痕は大きい▼衣・食・住の食の部分を考えても、被災地には、平常であれば食糧を生産する人輸送に携わる人、小売店、スーパーなど流通に携わる人々、さ

らに火や水を使って調理する人など、食に対し様々に関わる人々がいた▼そしてこれらの多くの人たちが、それぞれの作業を分担することで、食材料は文字通り御馳走と呼ばれる食べ物となった▼普段何気なく食べているものが、多くの人手と手間をかけて食べ物となっていることを改めて痛感する。そして、このシステムを再建しようとしている人々の労苦を思う。(無)

元気で
 パラリ!

*モデルさん。には、写真を差し上げます。
 市役所秘書広報課広報広聴係までご連絡ください。☎(584)1111 内線2603

2月5日 スポーツ少年団交流大会 (スポーツセンター)



3月のこよみ

(3月16日~31日)

16(木)	マザークラス (妊婦教室) 3回目 18:00~19:00 (いきいきプラザ)
17(金)	母子健康手帳交付 9:15~9:30 (いきいきプラザ)
18(土)	市役所閉庁
19(日)	
20(月)	
21(火)	春分の日
22(水)	
23(木)	
24(金)	母子健康手帳交付 9:15~9:30 (いきいきプラザ)
25(土)	市役所閉庁 春日市少年サッカーフェスティバル (スポーツセンター)
26(日)	春日市少年サッカーフェスティバル (スポーツセンター) 第17回小学生、第10回初心者バドミントン大会 (スポーツセンター)
27(月)	
28(火)	乳幼児と母の健康相談 13:30~15:00 (いきいきプラザ) 健康ウォーク 9:30集合 (いきいきプラザ)
29(水)	
30(木)	
31(金)	母子健康手帳交付 9:15~9:30 (いきいきプラザ)

●飼えなくなった犬・猫の引き取り日 市役所生活環境課 毎週水曜日 8:30~10:00
 防災保健所 毎週金曜日 9:00~10:00
 (祝祭日を除く)