



# かすか

春日市役所 〒816 春日市原町3丁目1番地の5 TEL(584)1111

平成8年 7月15日号  
No.593

発行・編集 春日市長官舎秘書広報課

▽浦上天主堂(長崎)



## 原爆被災展と被爆写真パネル展

# 平和祈念

### 原爆被災展

期間 7月26日(金)  
～8月4日(日)

(ただし、月曜日は休館)

会場 ふれあい文化センター  
ギャラリー

### 被爆写真パネル展

期間 8月6日(火)  
～8月30日(金)

会場 市役所1階市民ラウンジ

春日市では、昭和60年10月に、「非核平和都市宣言」を決議し、以来毎年「被爆写真パネル展」を実施し、核兵器のない平和な世界の実現を願い、訴えてきました。特に今年は、被爆地の一つである長崎市に協力をいただき、「原爆被災展」を行います。

被災展では、被爆遺品の展示のほかにも、「語り部(かたりべ)」による被爆体験の話聞く企画などがあります。

ぜひ、会場に家族みんなでお越しください。平和の尊さについて今一度考えてみませんか。



◎原爆ドーム(広島)

# 燃えないゴミの2種分別と粗大ゴミのコール制

## 燃えないゴミの2種分別と粗大ゴミのコール制

8月から、燃えないゴミは、「ビン・カン」と「陶器・金属類」の2種類に分けて再資源化を推進します。

粗大ゴミは、電話で予約して、有料で回収します。

「ビン・カン」は、月の第1回日と第3回日の指定曜日。「陶器・金属類」は、第2回日の指定曜日の夜10時までは、不燃物小屋などの決まった場所に、それぞれの指定袋で出してください。

今までの指定袋が残っている場合、2種類に分別すれば、そのまま使ってもかまいません。

「粗大ゴミ」は、毎月15日までに市生活環境課に電話で予約して、指定された枚数のシールをはり、第4回日の指定曜日の夜10時までに、交通に支障がないようにして家の前に出してください。

アパート、マンションなどの集合住宅の場合は、置き場

所を指定することがあります。地区の不燃物小屋には、出せません。

7月上旬に、今回の収集方法の変更についてパンフレットをお配りしていますので、ご利用ください。なお、パン

フレットがお手元にならない場合や、集合住宅などを管理している人は、各地区公民館または、生活環境課までどうぞ。

### 陶器・金属類用

青色の印刷されています



青色の印刷されています  
ビン・カン用

### 贈物は真心で包みましょう (簡易包装にご協力ください)

暑い夏も本番となり、お中元の季節を迎えます。  
ところで皆さんは、必要以上に過剰な包装をした贈物をしていませんか。昔は紙が貴重品だったため、包装紙は大切に取って置き、再利用していました。  
しかし現在では、包装紙は単なる家庭のゴミとして捨てられています。  
本市では、ゴミ減量対策の一つとして贈答品の簡易包装の推進に取り組んでいます。  
簡易包装でも、皆さんの真心で包めば、相手に気持ち十分伝わることができます。  
まずは、商品を購入されるお店で簡易包装をお願いしましょう。  
お中元の時期を迎え、簡易包装の推進について、市民の皆さんのご理解とご協力をよろしくお願いします。  
(生活環境課)

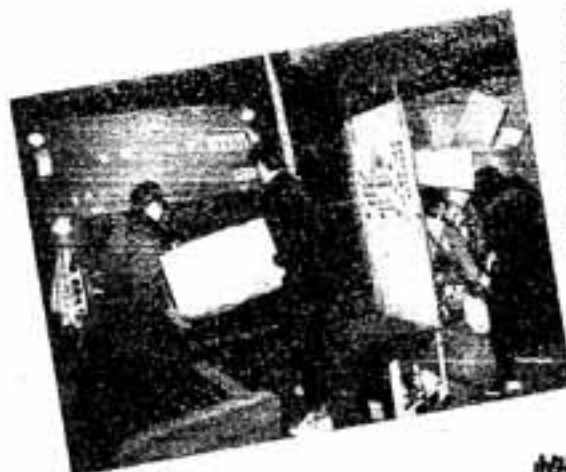
### 精霊送りの集積所

お盆の精霊送りは、市内の斎場の協力で合同供養を行います。  
心をこめた精霊送りのお供え物が、道や川などを汚す原因にならないようご協力ください。  
日時 8月15日(木) 午後6時～10時  
場所 (柳) 山水社 春日斎場 (昇町) 3丁目  
(柳) 山水社 春日中央斎場 (惣利) 6丁目  
白蓮社 斎場委員会 (上白水)

### 市職員を募集します 春日市職員採用試験

受付期間 8月5日～22日  
試験区分・採用予定人員  
◇一般事務A 4人程度  
◇一般事務B 2人程度  
◇土木 1人  
◇文化財技術 1人  
◇保健婦(士) 1人  
第一次試験日 9月22日(日)  
試験会場 第一経済大学 (大宰府市)  
申込方法 「春日市職員採用試験申込書」に必要事項を記入し、所定の箇所に写真と50円切手をはり、人事法制課人事係まで提出してください。  
※ 受験資格など詳しいことは、人事法制課人事係まで問い合わせください。

# ゴミ・し尿収集の盆休み



お盆の8月13日(火)から15日(木)までゴミの収集は休みます。  
 あなたがお住まいの地区を表で確かめて、お盆前とお盆明けのゴミを出せる日に出してください。  
 休み期間中にさらされたゴミは収集できませんので、絶対にさらさないでください。  
 ゴミは毎日出ており、収集する人たちは、祝日も休まず仕事をしています。そのため、今回を含めて年4回まとめて休むようにしていますので、ご協力ください。  
 古紙(新聞紙、雑誌、チラシ、段ボールなど)と古布は地域の集団回収に出してください。また生ゴミはキュッと絞るだけで100%減量できます。「ゴミの減量」にご協力ください。  
 また、し尿のくみとりは8月13日(火)から16日(木)まで休みになっています。期間中に便槽がいっぱいになったらしないよう注意しましょう。

## 燃えるゴミ

※ 休みの期間中は、絶対にゴミを出さないでください。  
 ※ 夜10時までに出してください。

盆休み前の最後のゴミ出し日	盆休み中のゴミを出せない日	共栄資源管理センター ☎571-0223	春日清掃 ☎582-1008	春日総業 ☎592-2621	盆休み明け最初のゴミ出し日
8/9(金)	8/13(火)	大谷(セントレ以外)、上白水、天神山、下白水北、下白水南	松ヶ丘、桜ヶ丘、塚原台、昇町1組(満の原)	岡本、小倉、光町	8/16(金)
8/11(日)	8/14(水)	須玖北、須玖南、昇町(1組以外)、大谷(シティのセントレ)	春日公園、日の出町、大和町	泉、弥生	8/18(日)
8/12(月)	8/15(木)	紅葉ヶ丘、ちくし合、春日、平田台、惣利、白水池、宝町、小倉東	春日原、春日原南、千歳町	若葉台東、若葉台西	8/19(月)

## 燃えないゴミ

※ 夜10時までに出してください(地区によっては、出し日・時間が、この表と異なる場合があります)。

※ 粗大ゴミは電話で予約が必要。出し日は月の第4回目の指定日です。

※ 「ビン・カン」「陶器・金属類」は、それぞれの指定袋に入れて出しましょう。

盆休み前の最後のゴミ出し日	盆休み中のゴミを出せない日	共栄資源管理センター ☎571-0223	春日清掃 ☎582-1088	春日総業 ☎592-2621	盆休み明け最初のゴミ出し日
8/6(火) ビン・カンだけ	8/13(火)	紅葉ヶ丘、ちくし合、白水池、宝町	千歳町		8/20(火) ビン・カンだけ
8/7(水) ビン・カンだけ	8/14(水)	春日(原町)、平田台、惣利	春日公園	岡本	8/21(水) ビン・カンだけ
8/8(木) 陶器・金属類だけ	8/15(木)	上白水、下白水北、下白水南	桜ヶ丘	小倉	8/22(木) 粗大、予約受付分
8/9(金) 陶器・金属類だけ	—	大谷(セントレ以外)、小倉東、天神山	松ヶ丘、塚原台、昇町1組(満の原)	若葉台東、若葉台西	8/16(金) ビン・カンだけ
8/11(日) 陶器・金属類だけ	—	須玖北、須玖南	春日原、春日原南	光町	8/18(日) ビン・カンだけ
8/12(月) 陶器・金属類だけ	—	昇町(1組以外)、大谷(シティのセントレ)	日の出町、大和町	泉、弥生	8/19(月) ビン・カンだけ

※ 不燃物置場には絶対に生ゴミを出さないようお願いします。周りの人の大変な迷惑になります。

※ 商店、病院、会社などの事業所は、地域の不燃物置場にゴミを出してはいけません。

# おしらせ

春日市役所  
☎(584)1111

## 募 集

### 青年のつどい 参加者募集

県選挙管理委員会では、地域・職域におけるリーダーとして、明るい選挙に貢献できる人材をつくることを目的として、青年のつどいを行います。

日程 8月23日(金)～24日(土)

(1泊2日)

参加資格 平成9年1月に成人式を迎える人から29歳までの人

募集人員 市から2人(全体で50人)

※ 応募多数の場合は抽選。

場所 志賀島国民休暇村(福岡市東区)

費用 無料

申込締め切り日 7月24日(木)

申込方法 電話で市選挙管理委員会に直接申し込む

### 市の人口



99,603人

男



49,379人

女



50,224人

世帯数



36,779世帯  
(6月15日現在)

主催 県選挙管理委員会、県教育委員会、県明るい選挙推進協議会

対象 小学1年生～高校3年生

会費 月1,000円

指導者 緒方敏郎先生(九州芸術工科大学助教授)

申込方法 ふれあい文化センター事業課に電話または直接申し込む

申込・問い合わせ先 ふれあい文化センター事業課

☎(娯) 3366



春日市少年少女合唱団募集  
子どもミュージカル「アイスクリーム脱走」に出演しませんか

ミニージカルの参加なれ楽しいことがいっぱいある春日市少年少女合唱団。

合唱団に入団して、新しいお友だちをつくりませんか。

練習日  
○第1・3土曜日 午後2時～4時30分

○第2・4土曜日 午前9時～30分・正午

練習場所 ふれあい文化センター

体育館

練習時間 午後7時30分～9時30分

対象 大谷小学校区、春日東中学校区に住んでいる

主題 納富

問い合わせ先 納富

☎(娯) 6210

### ママさんバレーボール 部員募集(みつぼり)



バレーボールでいっしょに汗を流しませんか。

練習日・場所  
▽火曜日 大谷小学校  
▽金曜日 スポーツセンター

### ママさんバスケットボール 部員募集(タートルズ)

練習日  
▽火曜日 正午～午後2時  
▽金曜日 午前9時～11時

練習場所 市スポーツセンター

1体育館2階競技場

対象 市内の主婦でバスケットボールの経験者

問い合わせ先 吉野

☎(娯) 3701



## スポーツ

### 第11回あんどん祭り 市民テニス大会

国営海の中道海浜公園のサンシャインプールが7月20日からオープンします。

期間 7月20日～9月1日

(期間中は無休)

時間 午前9時～午後6時

利用料金(入園料金を含む)

▽大人(15歳以上) 1,600円

▽小人(6～14歳) 850円

▽幼児(4～5歳) 150円

※ 3歳以下は無料です。

問い合わせ先 海の中道管理センター ☎(娯) 111



### サンシャインプール がオープン



## 新刊の紹介コーナー

春日市民図書館 (大谷6丁目24番地 ☎584-4646)



ザ・スリー  
ステイプン・キング／著

果てしない旅に出た拳銃使いの前に現れた、三人の切り札とは。奔放なイマジネーションと壮大なスケールで描く超大作ファンタジーシリーズ。



うずまき猫のみつけかた  
村上春樹／著

フル・マラソンの後のさりきりに冷えたビール、やっと見つけた中古レコード、隣の猫の消息……小さいけれど豊かな幸福の醍醐味。ボストン近郊での2年間をつづったエッセイ集。



びつくりたまご  
レオ・レオニ／作

いしころじまに住んでいる3匹のかえる。そのうちの1匹が、大きな美しい卵を見つけました。いったいそこから何が生まれるんだろう？3匹はいろいろ考えます。



ぼくのポチブルてき生活  
さたやまようこ／作

絵を描いたり、詩を書いたり楽しい事はいっぱいあるけど、犬のポチブルにとって一番すてきなことは手紙を書くこと。今日は、風、クジラ、アリ、コスモスへ手紙を書きました。

### ●一般書●

○ダンベル先生のこれ一番でダイエット (鈴木正成) ○ジャズ小説 (筒井康隆) ○小説千利休 (童門冬二) ○こころ・と・からだ (五木寛之) ○餐気楼 (内田康夫) ○中高年のための登山学Q&A (日本放送出版協会) ○藤本義一の「自分史」教室 (藤本義一) ○安楽死 (NHK人体プロジェクト編) ○しんどすぎる殺人 (生島治郎) ○怒りをこめてふりかえれ (栗本薫)

### ●児童書●

○時計塔の魔女 (村山早紀) ○コブタカタブラ (スーザン・メドー) ○かざあさんの魔法クラブ (手島悠介) ○夏の丘、石のことは (ケヴィン・ヘンクス) ○黄色いボール (長新太) ○くまとハンフリー (ウィリアム・ジョイス) ○おじいちゃんへのプレゼント (アレックス・アリス)

### 図書館だより

- おはなしかい (幼児から) : 毎週土曜日午後2時30分~2時50分
  - おはなしかい (小学生から) : 7月20日(土) 午後4時~4時30分
  - ボランティアおはなしかい : 第2第4土曜日午前11時~11時30分
- ※ 場所はいずれも春日市民図書館おはなしコーナーです。

## 説明会

### 福祉の職場説明会

県社会福祉協議会では、社会福祉施設での就職を希望される人を対象に、福祉の職場説明会を開きます。

日時 8月8日(木) 午前10時~午後4時

場所 福岡ファッションビル 8階Aホール(福岡市)

内容

○講演 「福祉の現場から」  
○各種相談コーナーなど  
問い合わせ先 県社会福祉協議会人材課 (☎75-1660)

博多区博多駅前2-10-19



## 講習会

### 猟銃等経験者講習会

日時 8月7日(水) 午後1時30分~4時30分

場所 筑紫野警察署3階大会議室

対象者 散弾銃、空気銃の所持者(許可更新の必要な人)

申込方法 7月31日までに筑

申込・問い合わせ先 筑紫野警察署生活安全課銃砲係 (筑紫野市大字上古賀2321-7) ☎(92)0110



## 医療

### 出生から30日以内に乳幼児医療の申請

市では、3歳になるまでの子どもを対象に、医療費の助成を行っています。

申請が必要で、

○出生の場合、生まれた日から30日以内

○転入や生活保護廃止の場合、その月の末日まで

※ 申請が遅れると、助成が受けられない期間ができません。申請はお早めにご確認ください。

申請に必要なもの

- 健康保険証(子どもの氏名が記載されているもの)
- 印かん
- 母子健康手帳

詳しくは、問い合わせください。

(国保年金課国保医療係)



# 国保

## 国保税の軽減

### 平成8年度の制度改正

#### 7割軽減と5割軽減

各世帯の人数と前年中の総所得金額の組み合わせで適用される、国保税の均等割額と平等割額の軽減の割合が、次のように改正されました。

#### 改正前 改正後

#### 6割軽減⇒7割軽減

#### 4割軽減⇒5割軽減

※ 該当する世帯には、改正後の割合で計算して納税通知書をお送りしています。

#### 2割軽減

平成8年度から新しく実施するもので、前年中の世帯の総所得金額（国保に加入していない世帯士の総所得金額を含む）が「（国保の加入者数×34万円）+33万円」で算出した金額以下の場合、均等割額と平等割額の2割を軽減する制度です。

この軽減制度の適用を受ける場合は、申請が必要です。対象となる人は、8月31日までに申請を済ませてください。

◎今年の収入が前年中に比べ大幅に増加している場合、

該当しない場合があります。

◎7割軽減または5割軽減に該当する場合は、2割軽減は適用されません。

◎平成7年中の所得申告書が提出されていない場合、世帯の総所得金額が不明と判断され、軽減は適用されません。

詳しくは、問い合わせください。

（国保年金課国保医療係）



催し

196 新幹線サマーファミリーフェア

JR西日本・博多総合

車両所一般公開

日時 7月28日(日) 午前10時

午後4時(雨天決行)

場所 JR西日本博多総合車両

所(新幹線基地)

(筑前郡那珂川町大字)

中原590) 超高速の夢が現実になる。

「まもなく体験! 夢の時速300km」

内容 △新型新幹線(500系)&WIN350の車両展示▽新幹線試乗会(のぞみ、グランドひかりで車両基地から博多駅まで往復)▽新幹線お化け屋敷▽ふわふわマリオランド▽旅行券があたるお楽しみ抽選会▽各種パズルほか

入場料 無料

問い合わせ先 JR西日本博多総合車両所総務科

☎(夜)5680

水の大切さを考えよう

福岡都市圏「水」キャンペーン96



「ひろげよう、つなげよう、ひとしづくへの感謝の心」を

キャッチフレーズに、水の大切さを考える「水」キャンペーンを行います。

今年「イキイキ活水宣言!」を合言葉に、パラエティ豊かなメニューでお届けします。

▽8月1日(木)「街頭キャンペーン」

都市圏各市町村主要地で、水の大切さをPRします

▽8月2日(金)「ありがとう「水」ふれあい交流会」

都市圏と水源地域の子どもたちがマリノワールドなどの見学や、屋内会場での交流会を通じ親睦を深め、「イキイキ活水!」について学びます

▽8月5日(月)・6日(火) 午前10時~午後6時

「ありがとう「水」フェスタ」

博多駅中央コンコース内GIGA1・IIに、「見る」「参加する」「体験する」などのゾーンを設け、「水」にもっと親しみ、学び、その大切さをPRします。パフォーミング・ダンスショーなど、さまざまなアトラクションが楽しめます。入場無料。皆さんの参加をお待ちしています

問い合わせ先 福岡市総務局(水資源対策担当)

☎(日)4972

## 航空自衛隊

### 夏まつり

日時 7月30日(火) 午後6時

19時(雨天の場合は7月31日)

場所 航空自衛隊春日基地グランド(原町3丁目1-1)

内容 盆踊り、音楽隊の演奏、模擬店(夜店)

問い合わせ先 航空自衛隊春日基地広報班(☎4031)

※ 駐車場が少ないので、車での来場はご遠慮ください。

## 陸上自衛隊

### 盆踊りフェスタ

日時 7月27日(土) 午後6時

19時(雨天の場合は28日)

場所 陸上自衛隊福岡駐屯地(大和町5-12)

内容 音楽演奏、盆踊り大会、模擬店ほか

※ 皆さんのご来場をお待ちしています。

問い合わせ先 陸上自衛隊福岡駐屯地広報班(☎(夜)1020)

※ 駐車場が少ないので、車での来場はご遠慮ください。



おみごと  
おいで  
ください

# 相談

## 特設人権相談所

筑紫人権擁護委員協議会で、特設人権相談所を開設し

ます。

相談は無料で、秘密は固く守られます。

日時 8月20日(火) 午前10時

午後3時

場所 ふれあい文化センター

リハーサル室2

内容 いじめ、家庭内のもめごと、借地・借家、相

続、離婚などの問題

問い合わせ先 福岡法務局筑

紫支局(☎921-2888)



## 無料法律相談所の開設

福岡法務局筑紫支局と筑紫人権擁護委員協議会では、法律扶助活動の一環として無料法律相談を行います。

日時 8月8日(木) 午後1時

14時

場所 福岡法務局筑紫支局

1階相談室

受付方法 電話による予約制

(先着5人)

予約・問い合わせ先 福岡法

務局筑紫支局(筑紫野

市大字二丁目674-

1 ☎921-2881)



ホームドクター.....④5

## 夏の皮膚病 “水イボ”と“とびひ”

Home Doctor

樋口病院皮膚科 堀内 理恵



暑い夏がやって来て、山や海、プールで元気に遊ぶ子どもたちの姿が目につくようになります。伝染性の皮膚病が子どもたちに見られるようになります。

“水イボ”や“とびひ”は、皆さんも一度は耳にされたことのある皮膚病だと思えます。

これらの病気は、高温多湿となるこれからの時期に最も伝染力の強くなる病気です。

“水イボ”の医学名は、「伝染性軟属腫」と言います。伝染性軟属腫ウイルスによる感

染症で6歳以下の子どもにも多く見られ、保育園やプールなどで集団発生することがあります。

始めは胴体、手足に直径1〜5mmの光沢のある、肌色から淡紅色の丘疹が1〜2個でき、放置すると多発してきます。

直径2mm以上になると、中央に「へそ」のようなくぼみが見られることがあります。挟んでつぶすと、ここから白色の内容物が出てきます。

これは、「水イボ」のウイルスが充満した軟属腫小体と書われるもので、これが皮膚に接触することで人から人へと感染していきます。

最も確実な治療法は、白色内容物をピンセットで除去する方法です。この方法は子どもにとって苦痛となるため、取るべきか否かで意見の分かれるところですが、自然に消えることもあるの

ですが、それを待つことは感染源を残すことになるので、放置せずにより多数が多くなるいうちに取ることをお勧めします。

“とびひ”の医学名は「伝染性膿痂疹」と言います。これはブドウ球菌や連鎖球菌といった細菌が、擦り傷や湿しん、虫刺されなどのかき傷から侵入し、顔や手足に水ぶくれやただれを起す皮膚病です。

水ぶくれやただれの汁が皮膚に接触すると次々と伝染していきます。

軽症では抗生物質を含む軟こうを塗ることで治る場合もありますが、汗をかく今からの時期は細菌の増殖が強まり、体のあちこちに広がります。抗生物質の内服が必要となることが多いようです。

入浴後などに、毎日お子さんの皮膚をチヌックしてあげてください。

## にんじん汁



の理 月 料 今 健 康

ビタミンは、体の調子を整える栄養素です。体内ではつくることができないため、食物から取らなければなりません。ニンジンには、ビタミンA

## もつとビタミンを

### ニンジンとじゃこの炊きいり飯

じ3加える。

④ニンジン(実の部分)、じゃこ、Aをコメに加え、炊く。

熱量 265kcal

ビタミンA 1640IU

カルシウム 62mg

塩分 1.8g

市管理栄養士 田中賢子

# いんじきは保健婦です

## 中高年女性と尿失禁(その2)

尿失禁を防ぐために日常生活で次のことに気をつけましょう。

- 1 適度の回数で排泄することと心がける  
排尿回数はだいたい1日4〜8回です。尿が正常範囲にためられていれば、排尿の間隔は3〜4時間ことになるのが普通です。
- 2 水分は適度にとる  
尿が近かったり、漏れたりすると水分を控えがちになりますが、尿や便をよい状態を出すには、ある程度水分をとることは大切です。食事とは別に1日に1〜1.5リットル

水分をとりましょう。  
3 便秘にならないようにする  
4 膀胱炎にならないようにする

- 1 繊維の多い食事をする
- 2 適度な水分をとる
- 3 歩くなど適度な運動を行う
- 4 朝食後に排便の習慣をつける
- 5 膀胱炎にならないようにする

骨盤底筋体操  
比較的多い腹圧性尿失禁に効果がある骨盤底筋体操を紹介いたします。

- 1 横たわって足を肩幅に開き、膝を少し立てます。お通じを我慢する感じで、体の力を抜き肛門をしめます。
- 2 この時肩やお腹に力が入ったり、息が止まったりしないように気をつけます。肛門を締めてさらに意識して締めます。体の中に引っ張りこ

むような感じで、おしっこを我慢している感じがします。きちんと締めることができたら五つ数えるまで締めたままにして、終えたらゆっくり力を抜きます。これを毎日繰り返します。目標は1日40回以上ですが、とてもできないとあきらめないでください。

この体操は、座った姿勢や机にもたれた姿勢など、リラクゼーション姿勢であればできます。パスの中、お風呂の中、排尿の後などいつでもどこでもやるようにすれば、気軽に続けることができます。そのほか、背筋や腹筋を鍛えることも効果があります。少しでも快適な生活を送るため今日からチャレンジしてみてくださいませぬか。

7月は愛の血液助け合い運動月間です。  
県内で使用するすべての血液は、県民の献血によって確保しようとする運動で、特に成分献血と400cc献血への理解と協力を求めています。成分献血は、身体に優しい献血方法です。成分献血装置を使用して、あなたの大切な血液から「血しょう」や「血小板」といった成分だけを採取して、赤血球などは、再び体内に戻す献血方法です。

赤十字の創始者アンリ・デュナン誕生100周年記念日である5月8日は、世界赤十字デーです。赤十字では、その日を中心として、赤十字運動の推進を図ることを目的に、県内各地で統一ボランティア活動が繰り広げられました。各市でも、春日市婦人会を中心とした日赤奉仕団の皆さん60人が、居住地区の公民館を中心に除草作業や清掃作業などの奉仕活動に取り組みました。

## その他

### 「むすび」が福岡県屋外広告物条例

街路樹や電柱などに掲示された広告物のほとんどが、違反広告物として県屋外広告物条例で規制されていることを存じですか。

例えば、街路樹、公共電話ボックス、公衆便所、信号機、街路灯、電柱などには広告(はり紙、はり札、立て看板など)を掲示することはできません。

現在、違反広告物を掲示している人(会社)は、自主的に除去するようお願いしています。

希望する人は、保管期間内に市土木課までご連絡ください。

5月から6月にかけて、春日市献血推進協議会の呼びかけで、小学校などを会場にして、地域献血を行いました。

市内の美化にご協力ありがとうございました。





**太宰府市史**  
「近世資料編」を販売中

太宰府市史(全3巻)「近世資料編」がこのほど完成しました。A5判、布クロス装、約1,100ページで、江戸時代の資料192点を収録しています。

「地方(農村のこと)」「交通」「天満宮」「寺院」「幕末五卿」の5分野で構成され、これまでほとんど明らかでなかった江戸時代の太宰府を知るための基礎資料となるものです。  
ぜひご購入ください。

定価 1冊5,000円  
販売場所 太宰府市役所3階  
企画課  
問い合わせ先 太宰府市史  
編さん室  
☎(92) 2322



**フェアプレーで  
選ぶ人・選ばれる人**

「贈らない!!」  
「求めない!!」  
「受け取らない!!」

政治家や候補者などが、選挙区内の人に対し、いかなる名義で行う場合も、寄付をすることは禁止されています。  
また、私たちが有権者も、寄付をねだったり、品物を受け取ったりすると法律違反になります。

(明るい選挙  
推進協議会)

- お中元やお歳暮 ●旅行のせんべつ
- 出産、入学、卒業、結婚のお祝い金やお祝いの品
- 落成式や開店祝の花輪
- お葬式の香典、花輪やお供え花



**散歩道**

海に出かけるときは

もうすぐ夏休み。海水浴などで海に出かける人も多いと思います。私も海水浴にはここ数年行ってないものの、海を見るのは好きです。でも、以前海外旅行に行ったときに現地の海岸を見てから、日本の海を見るのが悲しくなってしまうました▼あの時に見た海岸は、ゴミ一つなく本当にきれいで、写真を見ているようでした。日本の海岸は、どこへ行ってもゴミや空きカン、なんでこんなものが?というようなものまで。新聞などで、日本人のマナーの悪さが取り上げられる理由を痛感。そんな海岸をいやだなと思いつつも、半分見慣れてしまっている自分にも気がつきませんでした▼ゴミは自分で持ち帰るように、と呼ばれて久しかります。私も「とりあえず、できることから」と、自分の出したゴミは持ち帰るよう心がけています▼島国・日本。日本の海岸が、あの異国の海みたいなのに、美しくなりますように。7月20日は、海の日。(選)



- 市無料法律相談(月1回)**  
▷8月21日(水)・9月18日(水)▷10~16時▷市役所市民相談室▷先着10人程度▷受付は8時30分~15時▷問い合わせは市役所秘書広報課
- 商工会無料法律相談**  
▷毎月第1水曜日▷13~16時▷春日市商工会(西飯設庁舎内)▷☎(581)1407
- 県庁無料法律相談**  
▷毎週金曜日▷13~16時▷県民相談室(県庁内)▷☎(651)1234▷電話での予約が必要▷1人30分程度
- 有料法律相談**  
▷天神法律相談センター▷毎週月~土曜日10~16時(土曜日は12時30分まで)▷夜間相談(月・水・金曜日16~19時)▷☎(741)3208▷電話での予約が必要▷料金は30分5千円程度
- 子ども・家庭110番**  
▷月~金曜日9~19時、土・日曜日、祝日9~17時▷県中央児童相談所▷☎(721)1152
- 家庭児童相談**  
▷毎週月~金曜日▷市役所福祉課
- 子育て相談**  
▷毎月第2・4水曜日▷10時~16時▷市内各保育所
- 健康相談**  
▷第1月曜日▷10~12時▷市役所1階ロビー▷毎週月曜日▷10~12時▷いきいきプラザ

- 心配ごと相談**  
▷毎週水曜日▷10~15時▷春日市社会福祉センター4階▷☎(581)7225
- 人権相談**  
▷人権、女性差別、労働差別などについて▷福岡法務局筑紫支局▷☎(922)2881
- 県交通事故相談**  
▷毎週月~金曜日▷9時~17時▷県交通事故相談所(県庁内)▷☎(622)0403
- 交通事故相談**  
▷毎週月~金曜日▷9時30分~16時40分▷日本損害保険協会相談センター▷☎(713)7318▷電話相談も可
- 不動産相談**  
▷毎月第1・3木曜日▷13~16時▷県民相談室(県庁内)▷☎(651)1234▷電話での予約が必要▷1人30分程度
- 消費生活相談**  
▷毎週月・木曜日▷10~15時▷市役所市民相談室
- 住宅相談**  
▷毎月2のつく日▷10~15時▷市役所



## アジア網引界を制覇 春日クラブ、 アジア網引選手権大会優勝

「網引きの仲間と10年かかって練り上げたディフェンスを重視した戦術が、ようやく実を結び始めた」。日本代表として5月2日台湾で行われたアジア網引選手権大会に出場し、見事優勝した春日クラブのメンバーの言葉です。

チームリーダー阿部義和さんの言う戦術とは、「ロープラインを低く水平に保ち、自軍チームは、前を低く後ろを高くした体勢で相手チームと対峙する」こと。この体勢で対戦相手に常にプレッシャーを与え続けます。相手チームは引こうとして力を入れる。すると、引けば引くほど体が引き、



△表彰式を終わって笑顔の選手たち

思うように引かず体勢が少しずつ崩れていきま

相手に引かせて、相手が悪れたところで一転勝負をかける。そのタイミングは相手の引く力が弱まり綱が緩む一瞬。攻勢に転じるこの瞬間は、綱を握る手でメンバー全員が感じとることができるところです。

春日クラブは、この戦法で昨年5月の環太平洋、昨年と今年2月の全日本、そして今回のアジア大会と、大舞台で次々と優勝を勝ち取ってきました。ディフェンスに重点を置いているとはいえ、相



△熱演する春日東中吹奏楽部の皆さん

手の引きに耐える筋力と、相手以上に綱を握り続ける持久力が要求される。メンバーにとっても過酷な戦術です。

網引きは欧州が本場とか。そして、水平ラインを低く保ち、常に相手にプレッシャーを与え続けるのは欧米で主流のテクニクだそう。

来年2月英国で行われる世界大会は、17人のメンバーにとって、春日クラブの戦術が世界で試される場になるようです。

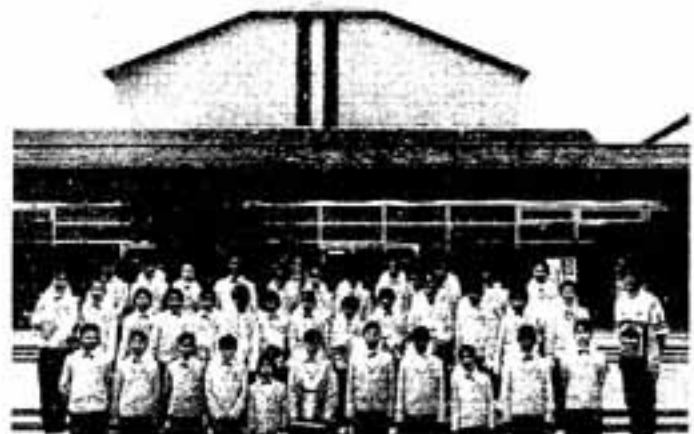
## 県マーチングコンクールで入賞 ラスカルズと春日東中学校

第10回県マーチングコンクールが6月2日宗像市の宗像ユリックスで開かれ、春日市から春日東中学校と春日シテイユースマーチングバンド、ラスカルズが出演。それぞれ吹奏楽を演奏しながら、華麗なマーチングの技を披露しました。

大会には県内から17団体が参加。中学校の部では、昨年に続く2回目の挑戦で春日東

中学校の吹奏楽部が銀賞を受賞。一般の部では、春日シテイユースマーチングバンド、ラスカルズが金賞を獲得しました。

この結果、ラスカルズが一般の部で県代表として、11月に北九州で開催される九州大会に出場することが決まっています。



△勢ぞろいしたラスカルズのメンバー