



# かすか

平成8年 7月1日号  
No.592

春日市役所 〒816 春日市京町3丁目1番地425 TEL(584)1111

発行・編集 春日市役所社会課広報課

## 8月1日からスタート!

粗大ゴミを出すときは  
「もってってシール」

8月から粗大ゴミを出したいときは、まず市役所に電話して収集を予約してから、この「もってってシール」をはって出してください。  
シールは1枚500円で、市内のゴミ指定販売店で購入できます。  
なお粗大ゴミの持ち出しは、指定されたゴミ出し日の夜10時まで、家の前に出してください。



※ 市報かすかは森林資源を守るため再生紙を使用しています。



今年になって市内で死亡した人は、既に3人となりました。

全国で年間約1万人が交通事故で命を落としています。

でもこのことを聞いても自分のことと受け取れないあなた。あなたは、絶対事故に合わないといえますか。

いつでも、どこでも、だれでも、事故にあわないという保障はありません。

市内での交通事故は、毎日10件以上発生しています。と

いうことは、毎日20人以上の人が加害者または被害者となっているのです。

あなたやあなたの家族が、交通事故の被害者・加害者にならないために、家族で交通安全について話し合ってみてください。

そして、朝出かける時には交通ルールを守って交通事故にあわないようにと、お互い声をかけて心にもベルトを締めてください。

心にもベルトを締めて

交通事故をなくそう



### 事故の原因

#### 運転者

交通事故の原因の約6割が「脇見運転」によるものです。また、携帯電話の普及に伴い、電話中もしくは電話に出ようとしての事故が増えていきます。運転中に電話がかかったら、まず安全なところに車を止めて話しましょう。



#### 歩行者

道路を横断中、それも安全を確認しないで車道に出ることが事故原因のトップです。





# 市の職員数を公表します

市の職員数については、市議会において定数条例や予算の審議を通じて公にされていますが、市民の皆様の一層のご理解をいただくため、平成8年度の職員数を公表します。

## 職員数の状況

### 1 部門別職員数の状況 (各年4月1日、単位：人)

区分 部門	職員数			対前年増減数			
	平成6年	平成7年	平成8年	平成6年	平成7年	平成8年	
一般行政部門	議会	6	6	6	0	0	0
	総務企画	88	86	84	5	-2	-2
	税務	34	35	36	-1	1	1
	民生	113	112	113	3	-1	1
	衛生	25	27	26	2	2	-1
	農林水産	2	2	2	0	0	0
	商工	1	1	1	0	0	0
	土木	60	61	64	-2	1	3
小計	329	330	332	7	1	2	
特別行政部門	教育	104	107	109	5	3	2
	小計	104	107	109	5	3	2
普通会計	433	437	441	12	4	4	
公営企業等 会計部門	下水道	15	15	15	0	0	0
	国保	12	12	13	-1	0	1
	老人	1	1	1	0	0	0
	小計	28	28	29	-1	0	1
合計	461	465	470	11	4	5	
人口	96,734	98,346	99,131	2,658	1,612	785	

### 2 平成8年度 職員の増減状況

部門	増員数	減員数	差引	主な増減理由	
一般行政部門	議会	0	0	0	
	総務企画	3	5	-2	ユニバーシアード、国勢調査事務の終了など
	税務	1	0	1	収納体制の充実
	民生	3	2	1	高齢化、少子化への対応など
	衛生	0	1	-1	筑慈苑組合への派遣
	農林水産	0	0	0	
	商工土木	0	0	0	
特別行政部門	教育	4	2	2	まちづくり事業への取り組み 図書館スタッフの充実など
	下水道	0	0	0	
公営企業等 会計部門	国保	1	0	1	保険医療の事務の増大
	老人	0	0	0	

## 春日市社会福祉協議会 デイサービスセンター 職員募集

募集人員 1人

勤務場所 いきいきプラザ

デイサービスセンター

職種 生活指導員

応募資格 (次の全てに該当する人)

▽25歳以上40歳未満の人

▽理学療法士・作業療法士・社会福祉士・看護士(総)・介護福祉士のいずれかの資格を持っている人

▽普通自動車運転免許を持っている人

▽8月1日から勤務可能な人

応募要領 市販の履歴書に必要事項を記入し、資格・免許の証明書の写しを添えて、社会福祉協議会総務課に提出する(郵送も可)

応募受付期限 7月22日(月)

応募・問い合わせ先 春日市社会福祉協議会総務課(昇町3-101)

☎(別) 72225

※ 勤務条件・選考方法など詳しくは、問い合わせください。

# 平和の鐘を鳴らそう 原爆被災展

戦後、50年余りが過ぎ、戦争体験、被爆体験の風化が少しずつ進んでいると言われている。「原爆被災展」を行います。

世界でただ一つの被爆国である日本、戦争の悲惨さ、平和の尊さを、次の世代に語り伝えるのは私たちの務めではないでしょうか。

春日市では、昭和60年10月に、「非核平和都市宣言」を決議し、以来毎年「被爆写真パネル展」を実施し、被災展では、被爆遺品の展示のほかにも、語り部（かたりべ）による被爆体験を聞く企画も実施されています。

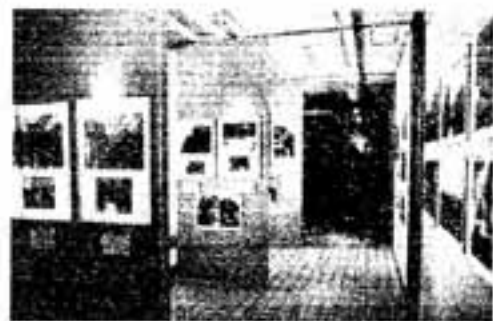
文、ビデオなど  
主催 春日市、長崎市、副長崎平和推進協会

「非核平和宣言都市春日市」



春日市では、昭和60年10月に、「非核平和都市宣言」を決議し、以来毎年「被爆写真パネル展」を実施し、被災展では、被爆遺品の展示のほかにも、語り部（かたりべ）による被爆体験を聞く企画も実施されています。

「被爆写真パネル展」は、ふれあい文化センターでの「原爆被災展」終了後、8月6日(火)から8月30日(金)までの間、市役所の市民ラウンジで行います。



核兵器のない平和な世界の実現を願い、訴えてきました。

面などがあります。ぜひ、会場に家族みんなでお越しください。平和の尊さについて今一度考えてみませんか。

期間 7月26日(金)～8月4日(日) (ただし、月曜日は休館)

会場 ふれあい文化センター  
ギヤラリー

展示品 被爆遺品、被爆写真パネル、平和ポスター、パネル、長崎市長からのメッセージ、被爆当時の長崎・広島地図、死没者名簿、詩碑



月6日(火)から8月30日(金)までの間、市役所の市民ラウンジで行います。





# 放送大学地域学習センター 学生募集



8月15日(必修)  
申込・問い合わせ先 放送大  
学福岡地域学習センター  
〒812福岡市東区箱  
崎6-10-1 ☎61-  
4952

あなたの食生活を見直そう  
さちかぜ教室参加者募集

放送大学福岡地域学習セン  
ターでは、平成8年度第2学  
期(10月入学)の学生を募集  
しています。

募集学生の種類  
▽選科履修生(1年)  
▽科目履修生(6か月)  
募集対象者 平成8年10月1  
日現在18歳以上の入  
学、福岡地域学習セン  
ターでビデオテープ・  
オーディオテープを扱  
える人(なお通学  
に不便な人のためのテ  
ープ貸し出しも行いま  
す)

入学料・授業料  
▽入学料 選科履修生 6  
千円、科目履修生  
4千円  
▽授業料 1科目(2単位)  
8千円  
入学願書受付期間 7月15日

夏は食欲がなくなり、食生  
活が乱れがちです。  
この機会に、あなたの食事  
を見直してみませんか。  
日時 7月24日(木) 午後1時  
30分～3時30分  
内容 パソコン食事診断、栄  
養講話、料理試食  
募集人数 30人(先着順)  
場所 いきいきプラザ3階  
和室会議室  
持ってくるもの エプロン、  
筆記用具  
申込方法 電話で筑紫保健所  
に7月17日までに申し  
込む  
申込・問い合わせ先 筑紫保  
健所保健予防課  
☎(57) 1811



# 陸・海・空 自衛官募集



募集対象  
①一般曹候補生 18歳以  
上、24歳未満の男女  
※ 入隊後2年で3曹、以後  
幹部への道あり。  
②曹候補士 18歳以上、27歳  
未満の男女  
※ 入隊後3年以上で3曹、  
以後幹部への道あり。  
③航空学生 高卒(見込み)  
、21歳未満の男女  
※ 入隊後約6年で3等海、  
空尉。  
④2等陸・海・空士 18歳以  
上、27歳未満の男女  
※ 任期制で3曹、幹部への  
道あり。

受付期間 ①、③は8月1  
日、②は9月9日、④は男  
子が8月1日、9月17  
日、女子が8月1日、  
9月13日です  
問い合わせ先 市民課または  
福岡地方連絡部福岡募  
集事務所  
☎(別) 7450

# 第8回ふれあいキャンプ 参加者募集

自然の中で、障害を持つ子  
も、そうでない子も、たくさ  
んの人たちと出会い、野外で  
の活動を通して、お互いを知  
り合うことができる楽しい2  
日間です。

日時 8月7日(木)～8日(木)  
午前8時30分いきいき  
プラザ集合  
午後1時解散予定  
目的 愛林学荘(小石原村)  
対象 どなたでも可(小学3  
年生以下は保護者同  
伴)。ただし、定員に  
なり次第締め切り  
定員 130人  
参加費 1人500円(小学  
生以上)  
主催 春日市障害児親の会あ  
けほの会・春日市社会  
福祉協議会  
申込・問い合わせ先  
(昼) 春日市社会福祉  
協議会地域福祉課  
☎(別) 7225  
(夜) あけほの会 辻  
☎(別) 0684

健康と美容によい、太極拳  
と気功をはじめてみません  
か。  
年齢、性別は問いません。  
どなたでも参加できます。

# 太極拳会員募集

健康と美容によい、太極拳  
と気功をはじめてみません  
か。  
年齢、性別は問いません。  
どなたでも参加できます。

日時 毎週金曜日  
午後7時～8時30分  
場所 市スポーツセンター  
体育館剣道場  
募集人員 20人  
会費 入会金千円  
月会費2千円  
申込・問い合わせ先 相良  
☎(別) 1719

健康と美容によい、太極拳  
と気功をはじめてみません  
か。  
年齢、性別は問いません。  
どなたでも参加できます。

# なまに なまに フレッシュエアニス(硬式) 会員募集

募集人員 10人  
会費 入会金1,500円、  
月会費1,500円  
問い合わせ先  
松原☎57-5268  
東原☎57-1768

リタイヤ後の身体と心をリ  
フレッシュしたい人。入会し  
ませんか。  
日時 毎週水・金曜日  
午後1時～3時  
場所 市スポーツセンターテ  
ニスコート  
対象 市内に住んでいる55歳  
以上の男性  
募集人員 若干名(先着順)  
会費 月2千円  
問い合わせ先 武蔵  
☎(別) 7384  
※ 申し込みは、練習日にテ  
ニスコートまでおいでくだ  
さい。

健康と美容によい、太極拳  
と気功をはじめてみません  
か。  
年齢、性別は問いません。  
どなたでも参加できます。



# オレンジクラブ テニス会員募集

練習日時 毎週木・土曜日  
午前10時～正午  
場所 若葉台中央公園テニス  
コート



# スポーツ

**春日市交歓  
バドミントン大会**  
(兼県体予選)

日時 7月28日(日) 午前9時  
場所 市スポーツセンター体  
育館2階競技場

▽一般男女(制限なし)  
▽青年男女(昭和36年4月  
1日以降に生まれた  
人で5月1日以前か  
ら春日市に住居登録  
している人。学生は  
除く)

▽壮年男子(昭和31年3月  
31日以前に生まれた  
人)

参加料 1種目千円  
申込方法 はがきに住所、氏  
名、年齢、性別、電話  
番号を記入し、7月3  
日(水)までに申し込む  
申込先 山本純子(春日市須  
玖南6-83)  
☎(58) 6810



# 講習会

**商業・工業簿記  
中級コース講習会**

この講座では、商業簿記・  
工業簿記の2級程度の内容を  
修得できるよう指導します。  
期間 8月2日、11月15日  
週3回(月、水、金)

時間 午後6時~8時  
場所 商工会議所ビル2階  
(福岡市博多区博多駅  
前2-19-28)

定員 130人  
資料代 8,000円  
申込方法 7月3日午前9時  
から、電話で申し込む  
申込・問い合わせ先  
福岡地区職業訓練協会  
(福岡市東区千早5丁  
目2-24 福岡成人訓  
練センター内)  
☎(67) 6831



# 働きたい女性のための 技術講習会



県女性就業援助センターで  
は、長く職場を離れていて再  
就職を希望する女性を対象に  
講習会を開きます。  
講習内容 パソコン(財務会  
計)

期間 9月2日(月)~10月2日  
(水)(原則として毎週月  
~金曜日 計21日間)  
時間 午前10時~午後4時  
対象者 再就職を希望する女  
性で、全日程を出席で  
きる人  
定員 20人(面接のうえ選考)  
受講料 無料(教材費などは  
自己負担)

# 講演会

**女性問題講演会**  
いつまでも若く  
はつらつと生きるために  
急速に高齢化社会が進んで  
いる日本の社会。  
私たち女性がいつまでも若  
く、はつらつとした生活を過  
ごすためには、社会と自分た  
ちとの関わりをどのように保  
つていけばいいのでしょうか。

女性が社会参加するために  
は、単なる地域社会への参加  
だけでなく、就労、年金、医  
療などあらゆるものに目を向  
けていく必要があります。  
その一方で、老親の介護な  
ど、家族の中での女性の負担  
は増すばかりです。  
女性自身が主体性を持って  
この問題に対処していくこと

日時 7月16日(火) 午後1時  
30分~3時  
場所 県筑紫総合庁舎 2階  
大会議室(大野城市白  
木原3-15-25)  
講師 村田 浩医師(筑紫保  
健所参事)

日時 7月26日(金)  
午後1時30分~3時30  
分  
場所 ふれあい文化センター  
大会議室  
テーマ 「高齢化社会から見た  
女性問題」  
講師 保坂 恵美子氏(久留  
米大学教授)

日時 7月23日、24日に  
県女性就業援助センタ  
ー(☎41-2438)  
に電話で申し込む(こ  
の時に面接の日時を指  
定します)

会場 県女性就業援助センタ  
ー(福岡市博多区博多  
駅東1-17-1 県福  
岡東総合庁舎5階)  
申込方法 7月23日、24日に  
県女性就業援助センタ  
ー(☎41-2438)  
に電話で申し込む(こ  
の時に面接の日時を指  
定します)

# 心の健康づくり講演会 いきいき健康セミナー

ストレス社会の現代、スト  
レスとの上手なつきあい方  
について学び、心をリフレッシュ  
してみませんか。  
必要な人には、講話が聞き  
取りやすくなる補聴器を当日  
貸し出します。

テーマ 「心の疲れをいやす  
ために」  
※ 講師は未定です。

日時 7月31日(水)  
午後2時~3時30分  
場所 いきいきプラザ  
3階 視聴覚室  
受講料 無料  
問い合わせ先 健康課  
☎(51) 1134

# 精神保健講演会



筑紫保健所では精神保健講  
演会を行います。



# 催し

## 母子家庭 親子レクリエーション

同じ母子家庭の皆さんと一緒にレクリエーションを楽しみませんか。多数の参加をお待ちしています。

日程 7月21日(日)

目的地 ルベール牧場どんぐり村(佐賀県三瀬村)

出発 午前10時(午前9時45分までに市役所本庁玄関前集合)

帰着 午後5時(予定)  
募集人員 80人(定員になり次第締め切り)

負担金 大人 千円  
小学生 五百円

申込方法 7月15日(月)までに電話で申し込む

申込・問い合わせ先 福祉課

※ なお、昼食は母子基礎福祉会が用意します。

社会で用意します。



## 私たちの街だから ふれあいの心で築こう 明るい社会



7月は「社会を明るくする運動」月間です。  
この運動は、すべての国民

が犯罪の防止と罪を犯した人たちの更生(立ち直り)について理解を深め、犯罪のない明るい社会を築こうとする全国的な運動です。  
また、7月は「青少年を非行から守る全国油断月間」でもあります。  
昨年の福岡県の少年犯罪は、増加の傾向にあり、全司法検挙人員に占める割合は、59・7%で全国平均の47・2%よりも12・5ポイントも高い状況で推移し、少年犯罪の凶悪化が進んでいることが認められます。

このような状況を改善し、青少年の健全な育成を図り、希望に満ちた未来への展望を指し示すことが大人の責務となっています。  
そのためには、地域および各団体が連携して、「あいさつ運動」「夜間巡回」「街頭啓発」「有害図書、看板などの追放運動」「シンナー・覚せい剤の撲滅運動」などの運動を起こす必要があります。  
青少年は「社会の宝」「市の将来の担い手」です。  
彼らを守り、正しく育てるのは「あなた」です。

## 国民年金



【一】会社で厚生年金に加入していましたが、転職を希望して退職しました。再就職も3か月後に内定しています。その間の空白期間は国民年金に加入して保険料を納めなければならぬのでしょうか。

【答】20歳から60歳になるまでの間は、すでに厚生年金の老齢年金や共済組合の退職年金をもらっている人を除いて、必ず何らかの年金制度に加入し、保険料を納めなければならぬことになっています。  
すべての人が65歳になったときに受ける年金は、20歳から60歳までの40年間納めて満額になることになっているからです。  
再就職して再び厚生年金に加入する予定でも、その間のたとえ1か月間でも国民年金に加入して保険料を納めなければ

ればなりません。「空白期間」というものはありませんので、さっそく年金係の窓口で国民年金加入の手続きをしてください。

## 手続きは お早め!



学生の皆さんも、国民年金は20歳からスタートします。20歳の皆さん、国民年金加入の手続きはお済みですか。厚生年金や共済組合に加入している人を除いて、20歳になつたら必ず国民年金に加入しなければなりません。  
万が一病気や事故で障害者になった場合に障害基礎年金を受けられるためにも、また満額の老齢基礎年金を受けられるためにも、必ず加入してください。  
経済的な事情などで保険料を納めるのが困難な場合は、一定の基準に従い保険料が免除される制度があります。

で、ご相談ください。  
就職して厚生年金に加入するときに、年金手帳を就職先に提出する必要があります。  
国民年金に加入し年金手帳を交付されたら、大切に保管してください。  
7月は障害基礎年金現況届の提出月です。  
20歳前からの障害で障害基礎年金を受けている人や、福祉年金からの障害基礎年金を受けている人は、7月が現況届の提出月です。  
現況届は、年金を引き続き受けられるかどうかを確認するための大切な届けです。届

け出用紙は、7月上旬までに社会保険事務所から送られてきます。  
現況届は7月中旬に、市民課で市長の証明を受けて、年金係に提出してください。  
診断書が同封されている人は、7月中に医師に診断書を書いてもらい、現況届といっしょに提出してください。  
7月31日までに現況届が提出されないと、年金の支給が一時ストップされますので、ご注意ください。なお、年金を受け始めて1年以内の人は、提出の必要はありません。  
(国民年金課年金係)

## 相談

心と体の発達

### 巡回教育相談

子どもの心と体の発達状況について、心配になっていることや不安に思われていることがあれば、教育・医療・福祉の各専門家が答ええます。

ぜひ、ご利用ください。

日時 7月29日(月) 午前9時

30分、午後4時

場所 大野城市役所新館4階

会議室(大野城市曙町

2-2-1)

対象 原則として就学前の子

どもの保護者

相談内容 ▽日常生活で困っ

ている問題▽子どもの

精神発達、発育障害に

関する問題▽幼稚園な

どで困っている問題▽

入学に関する問題など

費用 無料

申込先 市学校教育課教職員

係

7月17日(水)



## その他

老人医療あれこれ

### 保険証が変わったら



老人医療の受給者が加入している健康保険が変わった場合や、保険証の番号が変更になった場合は、届け出が必要です。

持ってくるもの

▽新しい保険証

▽老人医療証

▽印かん

◎退職などで健康保険の資格がなくなった場合、そのままにしておくとも老人医療証も使えません。

他に加入できる健康保険がない場合、国民健康保険の加入手続きが必要です。

詳しくは、問い合わせください。

(国保年金課国保医療係)

## 高齢者

### 良い歯の表彰

福岡県と県歯科医師会では、8020運動の一環として、毎年80歳以上(平成8年4月1日現在)で自分の歯が20本以上残っている人を表彰しています。

該当する人には筑紫歯科医師会から記念品を贈り、また、その中で優良な人上位2人を県大会に推薦します。

近くの筑紫歯科医師会会員診療所で、8月9日までの間無料で検診します。

ご不明な点は、筑紫歯科医師会事務局(☎571-8211)に問い合わせください。



## 住民票等の交付手数料が変わります

平成8年7月1日から住民票等の交付に要する手数料の額が次のように改定されます。

(1件につき)

(1) 住民票(除票を含む)または戸籍附票の写しの交付	300円
(2) 住民票、戸籍附票の閲覧	300円
(3) 身分に関する証明	300円
(4) 住所に関する証明	300円
(5) 印鑑登録証の交付	300円
(6) 印鑑登録証の再交付(亡失による場合)	500円
(7) 印鑑に関する証明	300円
(8) 外国人登録に関する証明	300円
(9) 税に関する証明	300円
(10) 土地、建物に関する証明	300円
(11) 土地、建物に関する公簿の閲覧	300円
(12) その他の証明(1)~(11)	300円
(13) 農地に関する証明	300円
(14) 道路に関する証明	300円
(15) 春日市情報公開条例および春日市個人情報保護条例に規定する閲覧等の手数料(コピー等)	30円

手続きをお忘れなく  
健康保険  
退職したら  
国保に加入を

勤務先の健康保険を喪失したら国保に加入しましょう。届け出は、2週間以内です。

※ 勤務先の保険を継続したり被扶養者になる人は、国保に加入する必要はありません。

加入届が遅れると  
国保税は退職時にさかのぼって課税されます。

就職したら喪失届を  
勤務先の健康保険ができたなら国保の喪失届が必要です。

健康保険の加入、喪失に伴い年金の手続きもお忘れなく。届け出に必要なものなど、詳しくは問い合わせください。

(国保年金課国保医療係)

## 地区計画原案の縦覧

地区計画原案の縦覧を行います。

この原案に意見がある場合は、意見書を出すことができます。

地区計画の名称 紅葉ヶ丘西

地区地区計画

縦覧場所 都市計画課(市役

所3階

縦覧期間 7月2日、15日

(平日のみ)

意見書受付期間 7月16日、

22日(平日のみ)

(都市計画課)



## 市民図書館

### 子どものための 古典文学入門講座

お姉さん先生といっしょに  
楽しい古典文学の旅によう

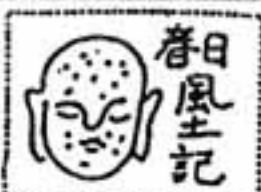
毎年好評の子どものための  
古典文学入門講座を、今年も  
夏休みに行います。お友だち  
をさそってみんなで来てね。

対象 小学4、5年生  
日程・内容  
○第1回 7月25日(木)  
竹取物語  
○第2回 8月1日(木)  
古事記  
○第3回 8月8日(木)

○第4回 8月22日(木)  
源氏物語  
○第5回 8月29日(木)  
平家物語  
時間 午後2時～3時30分  
場所 ふれあい文化センター  
3階研修室  
定員 20人(先着順)  
受講料 無料  
申込方法 図書館に直接、ま



たは電話で申し込む  
申込・問い合わせ先  
市民図書館  
☎(584) 4646



201

## 奴国Ⅳ

奴国が青銅器生産の中心であったことは良く知られていますが、青銅器製造に使った銅型は、春日市だけで全国の発見量のおおよそ3分の1を占めるほどです。

特に弥生後期になると生産遺跡は、須玖岡本の北側の比較的低地の地域に集中し、武器形器と呼ばれる非実用の銅矛や銅戈などをせっせと作り、それはまるで奴国の国営工場のようにでした。

奴国で作られた青銅器は、

北部九州だけでなく、瀬戸内西部や高知県を中心とする四国南部、青銅器の大量埋納で有名な鳥居根荒神谷遺跡からも見つかっています。このほか対馬にも集中的に分布し、一部は韓国内からも確認されるなど、広い分布範囲をもっています。

企業はこれで苦勞していません。つまり製品を売るためには、作るだけではだめで、確立された販路・流通システムが必要で、奴国は良い製品を作るだけでなく、流通システムを確保しています。

また、北部九州以外での奴国製品の発見地も沿岸部が中心となっており、海が関係しています。

当時社会を維持する生産力の基盤はあくまで農業ですが、これに加えて青銅器やガラスの生産と、これによって製造された製品を流通させる海の航海権というか商業権を握っていたことが奴国が栄えた力の源泉でした。その

あったのは、まだこの力を保っていたためでしょう。その後古墳時代に入ると、徐々に播磨平野の力は衰えてきました。大陸との航海権が大和朝廷や他の地域に奪われた結果でしょう。簡単に書きましたが、分からないことが多くあります。例えば、対馬国、一支(巻岐)国、伊都国、これらの国々も海を舞台に活躍した国でしょうが、これらの国々と奴国はどんな関係だったのでしょうか。

なぜ奴国の青銅器は広く流通したのでしょうか。もちろん技術的にも優れていたと思われませんが、これだけではありません。

現在でも優れた技術で優秀な製品を作っても売れないことがあります。世の中の中小

当時の流通システムの鍵は海でした。青銅器を作るための原料の大部分は、朝鮮半島で入手したと思われる。対馬での青銅器の大量分布や朝鮮半島で見つかった日本製の青銅器は、この入手ルートが存在を示唆しています。

ていたと考えられます。奴国は朝鮮半島への原料入手ルートと瀬戸内西部や四国南部への販売ルートを安定的に確保していたようです。それは、玄海灘と瀬戸内西部にかけた航海権を保持していたことを意味します。

後の魏志倭人伝に描かれる弥生末期の邪馬台国の時代に、奴国は那馬台国、投馬国に次ぐ大國であ

## 王国の海の道



中小企業の経営者の皆さんへ  
中小企業融資制度



市では、中小企業の経営安定のために事業資金を低利で融資する制度を設けています。どうぞご利用ください。

融資限度額 800万円以内  
返済期間 5年以内。ただし500万円以上については7年まで延長ができません

利率 年利2・45%（6月1日現在）

貸付条件 市内に住所または主たる事業所がある人。それと同時に、1年以上事業を営んでいる中小企業の経営者

申込先 春日市商工会（小倉3-2339）  
☎（091）1407

※ ほかに融資制度があります。詳しくは商工会、または総務課まで問い合わせください。

あなたの声が道づくりにいかされます

建設省では、道路についての意見、提案を募っています。

あなたがふだん思っていることを、未来の道づくりのためにどしどしお寄せください。

提案の仕方などを紹介した「キックオフ・レポート」を希望者に差し上げます。キックオフ・レポート配布場所

- 県道路建設課（県庁）
- 市土木課（市役所3階）

意見を出す方法

- 郵送の場合 〒105東京都港区虎ノ門2-8-10第15森ビル内「21世紀のみちを考える委員会」事務局
- FAXの場合

0120-62-6661（フリーダイヤル）

○電子メールなどインターネットのWWWを利用の人

http://www.road21.or.jp

○インターネットのE-mailを利用の人

req@road21.or.jp

○フティサーブを利用の人

INET: req@road21.or.jp

○PC-VANを利用の人

INET#req@road21.or.jp  
問い合わせ先 九州地方建設局道路部  
道路計画第二課  
☎（471）6331

「お寄せください」



「薬物乱用の防止を」

シンナー・覚せい剤



近年、シンナーなどの乱用が青少年を中心として増え、大きな社会問題となつてい

ます。次のことを心がけましょ

- 子どもを孤立化させない
- 放任主義にしない
- 学校などとの密な連絡
- 保護者自身も薬物の知識を
- 青少年をシンナーなど薬物
- 乱用の害から守るためには、
- 家庭でその怖さを教育するこ
- とが大切です。

覚せい剤

以前は一部の人間だけの問題であった覚せい剤が、最近では主婦や学生、会社員までもひろがりを見せていま

す。今年3月には、福岡県下の高校生による覚せい剤の使用が発覚し、若年層に汚染がひろがっていることは、社会に

7月は「覚せい剤撲滅強化月間」



大きな衝撃を与えました。覚せい剤へのきつかけとし

- 甘い言葉につられる
- 好奇心とあこがれ
- 憂うつからの逃避
- 既成社会への反抗
- などのようです。

しかし、一度手を出したら止められなくなるのが覚せい剤です。覚せい剤中毒は、犯罪や事故、家庭崩壊を引き起こす原因となります。日ごろから「覚せい剤に近づかない」「覚せい剤を近づけない」ようにしましょう。

- 相談ください
- 薬物乱用防止推進員
- 北原 安夫（下白水）
- 大友 勝（光町）
- 佐藤 大祐（千歳町）
- 手嶋 正徳（昇町）
- 宮崎 一夫（岡本）
- 五局 十三夫（泉）

（保連可会）

# こんにちは 児童センター です (光町児童館)



こんにちは。今回は、「光町児童館」を紹介します。この児童館は、光町公園の隣にあります。公園には桜の木があり、春には花見をする近所の人たちでにぎわいます。

この児童館は、昭和63年4月に開館しました。1階には、集会室、2階には図書室などがあり、5人の先生が勤務しています。

集会室には卓球台があります。毎月1回、卓球の先生を招いて卓球教室を開いています。無料なので皆さんどんどん参加してください。

2階にある図書室には、みんなが大好きなマンガの本がたくさんあります。もちろん勉強に役立つ本もあります。

光町児童館では、さまざまな催しを行っています。日曜は8月の「お化け屋敷」と、11月の「児童館まつり」です。

8月の「お化け屋敷」は、どんなに暑くても思わず涼しくなるほどとっても怖いですよ。

また、11月に予定している恒例の「児童館まつり」は、関係者一同、何をしようかと今から知恵を絞っています。

皆さん楽しみにしてくださいね。  
次回は、「毛勝児童センター」の紹介をします。



## 須玖児童センター ☎(573) 2431 須玖南1丁目91番地

## 光町児童館 ☎(501) 7014 光町2丁目180番地の4

## 毛勝児童センター ☎(581) 5614 大字下白水335番地の2

2日(火)	たんばば広場 午前11時	ビヨビヨ広場 午前11時	
6日(土)	新☆冒険キネス 午後2時	七夕ささ踊り作り 午後2時30分 小学生以上(無料)15人	
7日(日)	七夕まつり 午前10時30分		七夕ファミリーコンサート (富葉物語) 午後2時~3時 幼児でも可
9日(火)	たんばば広場 午前11時 すくすく育児相談 午前10時~11時30分	ビヨビヨ広場 午前11時	アップル広場 午前11時
12日(金)	母親クラブの集い 午前10時30分		
13日(土)	夏まつりスタッフミーティング 午前10時30分 親子卓球教室 午後2時 要申し込み	たのしいおはなし 午後3時	
14日(日)	移動習練丸「たんばば広場」 午前10時30分 場所:板ヶ丘公民館 THEえいが 午後1時30分	チャレンジ ザ きんにくぼんづけ 午後2時	体力測定 午後1時30分~3時30分 めざせオリンピック 午後3時30分
19日(金)		夏休みかき氷早食い競争 幼稚園児以上 50人 午後2時30分(無料)要申し込み	
21日(日)	夏まつり 午後6時~8時30分 (パジャマ座 人形劇公演) 準備のため午後4時閉館	挑戦キネス 午後2時30分	THEえいが 午後1時30分
23日(火)	プールあそび 幼児 午前11時~正午(保護者同伴) 小学校低学年 午後2時~3時	プールあそび 幼児 午前11時~正午(保護者同伴) ウォーターウォーズ 小学生以上 午後2時	プールあそび 幼児 午前11時~正午 小学校低学年 午後2時~3時
24日(水)	プールあそび 幼児 午前11時~正午(保護者同伴) 小学校低学年 午後2時~3時	プールあそび 幼児 午前11時~正午(保護者同伴) ウォーターウォーズ 小学生以上 午後2時	プールあそび 幼児 午前11時~正午 小学校低学年 午後2時~3時
25日(木)			プールあそび 幼児 午前11時~正午 小学校低学年 午後2時~3時 スポーツチャンボン 午後2時
27日(土)			夏祭り 午後6時~8時30分 準備のため午後4時に閉館
28日(日)		夏休みビデオ大会 午前10時~正午(幼児向け・マンガ大会) 午後2時~4時(ホウ大会)	
30日(火)	プールあそび 幼児 午前11時~正午(保護者同伴) 小学校低学年 午後2時~3時		
31日(水)	体力測定 午前10時30分~正午 チャレンジTHEスポーツ 午後2時		

## 7月のスケジュール

### 母と子のあそび

3日・4日・10日・11日

3日・4日・5日・10日・11日・12日

3日・4日・5日・10日・11日・12日

### 伝言板

※ 家庭で不要になった道具などをゆずってください。こちらから取りに伺います。  
(幼児向けおもちゃ、乗り物、マンガなど)

### 休館日

1日・8日・15日・22日・29日(月曜日)、16日(安全点検日)、20日(海の日)





あやなちゃん  
増田 絢菜ちゃん  
(春日公園)  
平成7年7月12日生



なつみちゃん  
大串 夏末ちゃん  
(若葉台西)  
平成7年7月1日生

# なるほどがKASUGA

- 問1 市の人口、10万人まであと何人?  
① 11,403人  
② 1,403人  
③ 403人
- 問2 8月1日から粗大ゴミにはるシールの名前は?  
① 感性発信シール  
② もってってシール  
③ みてみてきいてシール
- 問3 7月1日から住民票の手数料はいくら?  
① 300円  
② 350円  
③ 400円
- 問4 中小企業融資制度の融資限度額は?  
① 80万円  
② 100万円  
③ 800万円
- 問5 原爆被災展はいつから?  
① 7月6日  
② 7月16日  
③ 7月26日

応募方法 はがきに市報の月日号、クイズの答え、住所、氏名、年齢(学年)、電話番号、市報に関する質問や要望などがあれば記入し、下記までお送りください。

あて先 〒816 春日市原町3-1-5  
春日市役所秘書広報課

締め切り日 7月20日(当日到着分まで有効)

賞品・当選発表 全問正解者の中から抽選のうえ、10人に図書券(500円)を差し上げます。なお、賞品の発送をもって発表にかえさせていただきます。

※ ヒント ほかのページを見てください。

**前号の答(6月1日号)**

問1 ③月の第4回目の指定曜日  
問2 ②6月15日  
問3 ①人権擁護委員の日  
問4 ③2,776トン  
問5 ②開館以来100万冊突破

電話は、離れた場所にいる人に、自分の好きなときに話をするのでできる便利な道具だ。日常生活やビジネスで、電話から受ける恩恵は計り知れない。しかし、電話は受ける側からすると不都合な面がある。最大の問題は、電話が仕事中に平気で割り込んでくることだ。どんな重要な仕事をしていても中断を余儀なくされる点だ。ある本に、何か集中を要する仕事をしているときは、電話でそれが中断されないように、外からの連絡は原則としてファックスで受けるようにしていると書いてあった。何もビジネスに限らず、家庭でテンブラを掲げているときにかかる電話も、うっかりすると火事の原因になる。近ごろ車を運転しながら携帯電話を使っているドライバーをよく見かける。交通事故は、被害者・加害者を含めた周囲の人々に、人的、物的そして精神的にも大きなダメージを与える。この場合は仕事中の中断どころか人生の中断になりかねないケースです。運転中の電話にはご用心。(無)

発行前月の1日から、先着5人まで受け付けます。希望者は、電話で直接申し込んでください。(満3歳まで)

おたんじょうびおめでとう  
申込方法を更にお知らせ

10月1日号掲載分からは、申込方法を、電話による申し込みに変更します。

発行前月(10月生まれの場合)の1日までに到着した封書の中から抽選で掲載者を決定します。

封書には、住所・親子の氏名・電話番号・お子さんの生年月日、市に関する質問や要望などがあれば書いてお送りください。

写真はお子さんの顔が大きく写っているもので、裏にお子さんの氏名、生年月日を記入してください。なお、写真はお返しできません。

おの写真を1枚を同封して、秘書広報課までお送りください。

※ 写真は、お子さんの顔が大きく写っているもので、裏にお子さんの氏名、生年月日を記入してください。なお、写真はお返しできません。

【ゆずってください】  
● 幼児用の食卓用ハイチェア(できれば木製のもの)▽  
こちらから取りに伺います▽  
▽ 下白水) □ (別) 383  
8▽ 無料で

● 新体操の手具(大人用であれば種類、色などは問いません)▽こちらから取りに伺います▽  
▽ 雑器(物入れ) □ (別) 0518▽ 無料で

【このコーナーの利用は】  
はがきに住所、氏名、電話番号、品物名(色、サイズ、特徴など詳しく)、有料・無料の別(有料のときは希望価格)などを書いて送ってください。

【注意】品物の引き渡し、クレームなどは当事者間で相談して解決していただきます。



## りたつくる・私再来

## 敬歩道

電話の功罪

電話は、離れた場所にいる人に、自分の好きなときに話をするのでできる便利な道具だ。日常生活やビジネスで、電話から受ける恩恵は計り知れない。しかし、電話は受ける側からすると不都合な面がある。最大の問題は、電話が仕事中に平気で割り込んでくることだ。どんな重要な仕事をしていても中断を余儀なくされる点だ。ある本に、何か集中を要する仕事をしているときは、電話でそれが中断されないように、外からの連絡は原則としてファックスで受けるようにしていると書いてあった。何もビジネスに限らず、家庭でテンブラを掲げているときにかかる電話も、うっかりすると火事の原因になる。近ごろ車を運転しながら携帯電話を使っているドライバーをよく見かける。交通事故は、被害者・加害者を含めた周囲の人々に、人的、物的そして精神的にも大きなダメージを与える。この場合は仕事中の中断どころか人生の中断になりかねないケースです。運転中の電話にはご用心。(無)

元気を  
パチリ!

「モデルさん」には、写真をさしあげます。市役所秘書広報課広報広聴係までご連絡ください。

☎ (584) 1111  
内線 2603



5月25日 野外活動場にて

ま  
ち  
の  
に  
ゆ  
ー  
あ

## 犯罪防止に地域の協力を 暴力追放の総会を開催

5月23日、市役所大会議室で暴力追放推進市民協議会の総会が開かれ、市内の各種機関、団体の代表者など多数の会員が参加しました。

事管理官永富武志氏が講演。「今後の治安情勢について」というテーマで最近の治安悪化の背景や犯罪の傾向などの話がありました。

会議では白水清幸市長のあいさつ、梅野富雄筑紫野警察署長の来賓あいさつに続き、平成7年度の決算と事業報告を行い、平成8年度予算と事業計画を審議のうえ議決しました。

最近の犯罪の傾向として、銃器や薬物、青少年にからむ犯罪が多く、また高齢者を対象にした犯罪も増えているそうです。また、犯罪の防止には地域の協力が不可欠なことを訴えています。

講演する永富刑事管理官



熱心に説明をする協会会長

## 諸岡川の流れに沿って 春日市史跡散歩

5月26日春日市郷土史会主催の史跡散歩が催され、約40人の市民が参加しました。

今回の史跡散歩は、諸岡川の流れに沿って史跡や公園を探訪しました。参加者は、白水大池公園前の松ヶ丘入口バス停前に集合した後、郷土史会の堤亮一会長の先導で史跡散歩にスタート。毛勝親水公園や井町親水公園、日の出ふ

れあい公園などを通りながら、途中にある水城跡や赤井手遺跡などの様々な遺跡を巡りました。

各遺跡や公園の中に設置された文化財の図板の前では、協会会長が遺跡の発掘状況や出土遺物について丹念に説明。参加者は興味深そうに堤さんの説明に耳を傾けながら、ゆっくりとしたペースで市内の史跡散歩を楽しみました。