

市報

感性発信都市



# かすが

平成8年 1月1日号  
No.580

春日市役所 〒816 春日市原町3丁目1番地05 TEL.0967(1111)

発行・編集 春日市役所秘書広報課

郵便かすが

816



春日市民  
の皆様へ



今年も素晴らしい一年でありますよう  
心からお祈り申し上げます。



〒816  
春日市原町3丁目1番地の5  
春日市役所



K5841111組

撮影協力…春日原保育所の皆さんと福岡風の会 中村定雄さん

子どもたちが持っている風の作り方は  
5ページに掲載しています。

※ 市報かすがは森林資源を守るため再生紙を使用しています。



## 謹んで初春のお慶びを

## 申し上げます

新年明けましておめでとございます。すがすがしい新春を迎えられたこととお慶び申し上げます。

さて昨年は、市民文化の発信の拠点となる「春日市ふれあい文化センター」の4月開館に引き続き、8月にはユニバーシアードご出席に伴う、皇太子ご夫妻の「いきいきプラザ」ご訪問がありました。

これらの事業実施に際しましては、市民の皆様にとりかたならぬご協力を賜わり、心より御礼申し上げますとともに厚く感謝申し上げます。

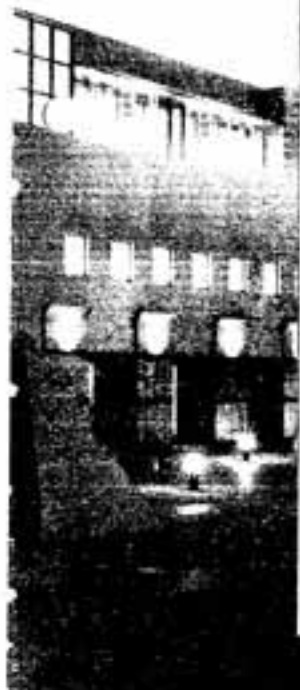
皆様のおかげをもちまして、本市の歴史に残る大きな出来事となり、充実した年となりました。

本年も初心を忘れることなく、市民一人ひとりがいきいきと人生を実感し感動できる「感性発信都市・かすが」の創造に向け、全力を傾けてまいります。

引き続き、本市政に対するご理解とご協力のほどをお願い申し上げます。あわせて皆様のご健康とご多幸を心から祈りし、年頭のあいさつといたします。

平成8年元旦

春日市長 白水清幸



## トピックス

### 税に関する感想文と標語

### 入選者発表

福岡国税局が募集した「税に関する感想文と標語」の入選者が決まり、入選した市内の小・中学生37人が、11月27日それぞれの学校で表彰されました。



△表彰を受ける春日西中の斎藤貴俊くん

そのうち春日西中学校では、「国づくりみんなの税が手を結ぶ」という斎藤貴俊君の作品が福岡国税局管内でただ一人局長賞に選ばれ、筑紫税務署長から本人に表彰状と記念品が手渡されました。

入選者として入選作品は次のとおりです。

#### ◇小学生の

#### ビデオ感想文

筑紫税務署長賞  
春日北小6年 山本 集

「税金の大切さ」  
春日野小6年 益山ゆか

「税金について」  
須玖小6年 奥倉 晴

「税金について思ったこと」  
市長賞  
春日野小6年 松森あゆみ

「税金とは」  
春日北小6年 吉村真佳

#### ◇中学生の標語

福岡国税局長賞  
春日西中2年 斎藤貴俊

「国づくりみんなの税が手を結ぶ」  
筑紫税務署長賞  
春日中2年 藤原紀世子

「ほらそこに影をかえた税がある」

# 新年のごあいさつ



春日東中3年 坂山 恵  
「人々を支えて守るあなたの  
税」  
春日南中1年 梅原 健  
「なにげない僕等のくらしに  
税がある」  
春日野中2年 樋渡俊之  
「あなたの税みんなの社会を  
ささえている」  
市長賞  
春日中2年 黒木美沙  
「この税が社会をつくる第一  
歩」  
春日東中3年 藤波絵美  
「明日へとつなげていこうみ  
んなの税」  
春日西中3年 甲斐真理子  
「税金は夢と希望をかける橋」  
春日南中2年 瀧下沙織  
「私の税みんなのくらしのお  
てつだい」  
春日野中3年 赤木 公  
「この税がぼくらの未来の第  
一步」  
教育長賞  
春日中1年 中嶋宏明  
「税金で笑顔あふれる国づく  
り」  
春日東中1年 萬徳智子  
「税金がささえるわれらの住  
みよい環境」  
春日西中2年 猪田まどか  
「税金を納めて開こう未来の  
扉」  
春日南中2年 橋 留美  
「いつの日かきつと役立つあ  
なたの税」  
春日野中1年 吉村美穂  
「税金は身近な所で活躍中」

## 青年海外協力隊員として マラウイへ

### 泉の栗原智昭さん

春日市泉の栗原智昭さん「ください」と感謝。  
(30歳)が青年海外協力隊の 栗原さんの任期は2  
年。現地ではマラウ  
イにあるリロンクウェ  
の自然教育園の管理官と  
して、自然保護のため  
のバトロール、教育活  
動などを行います。



協力隊に参加するため、全  
ての仕事を辞め、現地  
マラウイ共和国は、アフリ  
カ南東部にある内陸の国で、  
過こしやすく、治安もいそ  
うです。

## 第1回春日市綱引大会

### 力がこもった熱戦を展開

11月23日、西スポーツセン  
ターで第1回春日市綱引大会  
が開催されました。大会には、男  
子6チーム、女子3チームの  
9チームが参加。参加チーム  
のなかには速く熊本県から参  
加したチームもありました。  
試合は、男子、女子それぞれ  
のブロックでリーグ戦を行  
い、チームワークと力を競い  
あいました。



# おめでとう

## 選挙

## 春日市成人式

20歳の晴れの門出を祝って成人式を行います。  
今年成人式を迎える皆さん、ご来場をお待ちしています。

日時 1月15日(日)

○受付 午前9時から

○開式 午前10時から

会場 ふれあい文化センター スプリングホール  
対象者 昭和50年4月2日から昭和51年4月1日

までに生まれた人で、住民登録をしている人(案内状を送付します)

※ 住民登録をされていない新成人の人でも、式典への参加は自由です。ただし案内状、記念品はありません。

なお、会場が狭いため入場できない場合があります。ご了承ください。

### はたちの自覚を社会に生かそう

#### 社会を良くする

#### 価値ある一票

満20歳という、すぐに連想するのは選挙権です。

私たちは、誰でもそれぞれの生活が豊かになることを願っています。そして、その願いを誰もが平等に託せるのが、選挙で投じる一票なのです。

#### 「棄権」が危ない

私たちの一票の力は、たとえ

ちいさくても、私たちの住んでいる社会をより良くしていくための価値ある一票です。

あなたが「自分一人ぐらい関係ない」と棄権したとしても、

そして、もし、みんなが投票にいかなかったら、この社会はどうなってしまうんでしょうか。

20歳になった皆さん、これを機会にもっと政治に関心をもち、選挙のときは自分の一票が社会をかえるのだと信じて、必ず投票に行くようにしましょう。

#### 引越しをしたら

#### 住民票の異動届を

あなたが満20歳を迎えると、「選挙人名簿」に名前が登録されます。

そして選挙があると、「投票場入場券」があなたの手元に送られてくるのです。

大切な選挙権を有効に使うためにも、住所を変えたときは、必ず住民票の異動届を出しましょう。

#### 公職選挙法ひとくち

明るい選挙を実現するために「贈らない、求めない、受け取らない」。私たちの清い一票への日ごろの自覚です。

× 政治家や候補者などが、お中元や寄附など、金品を贈ることは、ルール違反です。

× 政治家や候補者などに、お祭りの寄附など金品を求めるとも禁じられています。

× 政治家や候補者などから祝儀やせん別など、金品を受け取ってはけません。

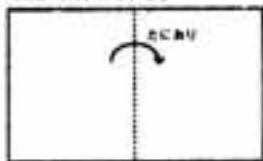


(5) 平成8年1月1日

# とつてもかたん たこ 広告紙を使った凧の作り方

①

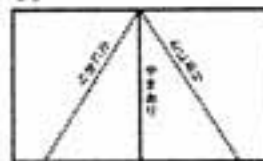
紙を半分に折る。



用意するもの  
▽広告紙(縦約27cm  
横約38cm)▽竹ひご  
(直径約1.5mm、長  
さ約35cm)2本▽セ  
ロテープ▽たこ糸▽  
紙テープ

③

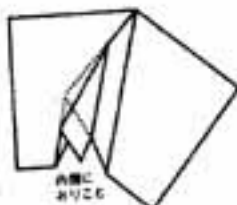
一度開いて、①の形にする。



②

右下の端から指3本分(約5cm)から料めに折りすじをつける。

⑤

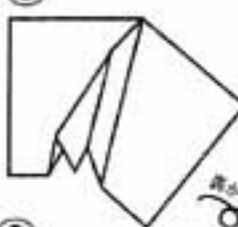


折りすじをつけた部分を内側に折り込み、⑤の形にする。



立っている部分の上から約6-7cmのところから折りすじをつける。

⑥



⑦

裏返して、竹ひごを十文字に置き、テープで止める。また、足(紙テープ)をつける。

⑧



再度裏返して、立っている部分に穴を開ける(たこの角を結ぶ線から28-30mmくらい下)。穴にたこ糸を通して結びテープで止める。

できあがり。

※ 電線や車に気をつけて。だれのたこがよく上がるかな。たこが上らない時は、穴の位置で調整してください。

(指導 福岡凧の会 中村定雄さん)

# 成人 年金

## 年金手帳はお持ちですか



### 年金に加入しましょう

20歳以上の人は必ず何らかの公的年金制度(国民年金、厚生年金、共済年金)に加入しなければなりません。

老齢基礎年金は、20歳から40年間加入して、満額の年金がもらえます。

加入の手続きが遅れると、もらう年金が少なかったり、もらえなかったりします。

年金に加入していないと、病

気や事故などで一定以上の障害者となった場合、障害年金がもらえません。

また、最近の入社試験では、社会人の自覚として年金加入を問われることが多いそうです。

(入社時には、会社に年金手帳を提出しなければなりません)。

まだ国民年金の加入手続きをしていない人は今すぐ年金係へ届けてください。

なお、昨年からは、加入手続きのお知らせをしても手続きをしていない人には、将来や、もしものために、年金手帳をお送りしています。

### 保険料を

### 納められないときは

年金に加入すれば、保険料を納めなければなりません。でも、経済的な事情などで納めることが難しいときは、保険料の納付を免除する制度があります。

中でも、学生は収入のない場合が多く、親が負担するのが一般的です。そこで、親の収入と負担の状況を考えた学生の保険

料免除制度もあります。免除については詳しいことは年金係にご相談ください。

(国保年金課年金係)

# おしらせ

春日市役所  
☎(584)1111

## 市の人口



## 都市計画案の縦覧

都市計画案の縦覧を行います。

- ① 小倉紅葉ヶ丘線
- ② 公園の変更
- ③ 下水道の変更
- ④ 白水第1雨水幹線

この案に意見がある場合は、縦覧期間内に意見書を提出することが出来ます。

縦覧期間 1月12日～25日  
(ただし、土・日曜日および祝日は除く)

お問い合わせ先 都市計画課 都市計画係

提供するサービスは、①身体介護②家事③相談・助言④のみの派遣はしておりません。です。利用料金は、世帯の生計中心者の所得に応じての負担となります。詳しいことは、高齢障害課までお尋ねください。



市では、次のような家庭にホームヘルパーを派遣して日常生活のお世話をしています。

- 老衰、心身の障害、傷病などの理由で、日常生活を営むのに支障がある高齢者の家庭
- 重度の身体上の障害のため日常生活を営むのに支障がある身体障害者の家庭

## 福祉シリーズ

16

### ホームヘルプサービスをごそんじですか

母子寡婦家庭 福祉資金説明会



母子・寡婦家庭を対象に、高校や大学などに進学するたの資金を無利子で貸し付ける制度があります。この制度の詳しい説明会を行います。

日時 1月7日(日) 午前10時  
場所 いきいきプラザ 2階  
お問い合わせ先 福祉課母子児童係

## 教育資金

年金積立金が皆さんの教育を応援します

学校入学時の費用や、在中に必要な費用について保護者に融資する、年金教育資金貸付制度があります。

貸付対象 厚生年金または国民年金の被保険者で納付済期間が合計10年以上の人

貸付金額 学生1人につき、厚生年金加入中の人は100万円まで、国民年金加入中の人は50万円まで

高校、大学などの入学金、授業料、下宿代および在学中の国民年金保険料など

返済期間 8年以内

詳しくは、福岡県年金住宅福祉協会(☎291-0333)まで。

## 講座・講習

働きたい 女性のための

### 技術講習会

県女性就業援助センターでは、技術講習会を行います。長く職場を離れていて再就職を希望する女性が対象です。

講習内容 「ワープロ」(ビジネス文書作成のための基本操作)

期間 2月7日(水)～3月14日(水) (原則として毎週火・金曜日の計21日間)

時間 午前10時～午後4時 (1日5時間)

定員 20人(前後のうえ選考)

受付期間 1月16日、17日 (午前9時～12時、午後1時～5時)

受講料 無料(ただし、教材費などは自己負担)

会場 古賀町中央公民館(福祉講座 西村正幸先生(福岡南



## 家庭教育学級

### 1月の講座

各学級に関係なく、また学級生以外の人にもどうぞ誘ってください。

第1学級 1月12日(木) テーマ 「家族の中で」

講師 高本元子先生(筑紫女子園短大講師)

第2学級 1月16日(日) テーマ 「たくましく・イキイキと」

講師 西村正幸先生(福岡南

女子高校講師)

申込先 福岡県女性就業援助センター(☎091-2438)まで、指定の受付期間内に電話で申し込み。その際、面接の日時を指定します

第3学級 1月24日(水) テーマ 「30代後半からの女性の在り方」

講師 田中貞子先生(NHK福岡文化センター講師)

時間 10時～12時

場所 福岡県文化センター(12日・16日は大会議室、24日は児童室)

お問い合わせ先 社会教育課 ☎(575)41101

## 平成8・9年度 一般(指名)競争入札参加資格審査申請 受付

平成8・9年度一般(指名)競争入札参加資格審査申請の受け付けを行います。

受付期間 2月1日～29日 午前9時～11時30分・午後1時～4時(土・日曜日、祝日は除く)

場 所 市役所2階207会議室

有効期間 平成8年4月1日～10年3月31日

提出書類 別表のとおり

提出部数 1部

※ 1月8日から財政課で指定様式および記入要領を販売します。

問い合わせ先 財政課契約係

### 提出書類一覧表

○：必ず提出 △：該当する場合提出

提出書類	様式名	工事	コンサル (ア) (イ)	施設 (ロ)	備考
1	一般(指名)競争入札参加資格審査申請書	○	○	○	
2	経営事項審査結果通知書(写)	○	-	-	審査基準日が平成6年10月1日以降のもの
3	営業許可証明書(写)	-	△	△	
4	財務諸表	-	○	○	申請日の直前に確定した決算のもの(2か年分)
5	営業所一覧表	△	△	△	
6	事業経歴書	○	○	○	過去2年間事業実績
7	技術者一覧表	○	○	△	
8	官公需連絡総合証明書(写可)	△	-	△	
9	委任状	△	△	△	支店長などに権限が委任されている業者
10	印鑑証明書	○	○	○	本店、本社印
11	使用印鑑類	△	△	△	
12	納税証明書	○	○	○	契約締結先のもの
13	西信用封筒	○	○	○	80円切手貼付のこと
14	業者カード	○	○	○	
15	入力表	○	○	○	
16	指定受付日案内状	△	△	△	更新の業者のみ

## ライブラリー

### シネマ&トーク

市民図書館では、「ライブライリーシネマ&トーク」と題して、映画についての講演と映画上映を行います。入場は無料です。どうぞお気軽にご来場ください。

時間 午後2時～2時50分

時間 午後3時～5時15分

時間 午後7時30分～9時

時間 午後2時～2時50分

時間 午後3時～5時15分

### 市民図書館ナイトスクール

#### 冬の夜、楽しいお話を

市民図書館では、任問なか

市民図書館では、任問なか

市民図書館では、任問なか

市民図書館では、任問なか

市民図書館では、任問なか

市民図書館では、任問なか

市民図書館では、任問なか

内容 AVホール

内容 AVホール

内容 AVホール

内容 AVホール

内容 AVホール

内容 AVホール

内容 AVホール

### 手続きを お忘れなく

#### 健康保険

#### 健康保険

退職したら健康保険を喪失し

退職したら健康保険を喪失し

退職したら健康保険を喪失し

退職したら健康保険を喪失し

退職したら健康保険を喪失し

退職したら健康保険を喪失し

退職したら健康保険を喪失し

退職したら健康保険を喪失し

退職したら健康保険を喪失し

退職したら健康保険を喪失し

退職したら健康保険を喪失し

退職したら健康保険を喪失し

退職したら健康保険を喪失し

退職したら健康保険を喪失し

退職したら健康保険を喪失し

退職したら健康保険を喪失し

退職したら健康保険を喪失し

退職したら健康保険を喪失し

退職したら健康保険を喪失し

退職したら健康保険を喪失し

退職したら健康保険を喪失し

退職したら健康保険を喪失し

退職したら健康保険を喪失し

退職したら健康保険を喪失し

退職したら健康保険を喪失し

退職したら健康保険を喪失し

退職したら健康保険を喪失し

退職したら健康保険を喪失し

退職したら健康保険を喪失し

退職したら健康保険を喪失し

退職したら健康保険を喪失し

退職したら健康保険を喪失し

退職したら健康保険を喪失し

退職したら健康保険を喪失し

退職したら健康保険を喪失し

退職したら健康保険を喪失し

退職したら健康保険を喪失し

退職したら健康保険を喪失し

退職したら健康保険を喪失し

退職したら健康保険を喪失し

退職したら健康保険を喪失し

退職したら健康保険を喪失し

退職したら健康保険を喪失し

退職したら健康保険を喪失し

退職したら健康保険を喪失し

退職したら健康保険を喪失し

退職したら健康保険を喪失し

退職したら健康保険を喪失し

退職したら健康保険を喪失し

退職したら健康保険を喪失し

退職したら健康保険を喪失し

退職したら健康保険を喪失し



退職したら健康保険を喪失し

退職したら健康保険を喪失し

## 健康

## いきいき健康セミナー

からだの脂肪を減らしたいと考えている人、まず話を聞いて、できることから実行しましょう。

テーマ 心と体のシェイプアップ

講師 今井 克己氏 (中村学園大学講師)

日時 1月29日(月)

午後2時～4時

場所 いきいきプラザ

受講料 無料

問い合わせ先 健康課

☎(01) 11334

## 九州大学学長来たる骨の健康づくり講演会

骨粗鬆症は、最近マスコミなどにとりあげられ大きな関心を与えています。骨が萎縮し、折れやすくなる病気です。テーマ 骨粗鬆症を正しく理解しよう

講師 杉岡洋一氏 (九州大学学長)

日時 2月1日(木)

午後1時30分～3時

場所 ふれあい文化センター  
サンホール  
入場料 無料  
問い合わせ先 健康課  
☎(01) 11334



## いきいきプラザ健康運動教室

①ここにコストレッツ教室  
日時 1月16日(火)

午後1時～3時

講師 梅崎多美 (ヘルスケアトレーナー)

場所 いきいきプラザ2階

アリーナ

服装 運動のできる服装、運動靴

②靴の健康教室

日時 1月25日(木)

午後1時～3時

場所 いきいきプラザ3階

和室会議室

講師 今野和子 (ヘルスケアトレーナー)

③疲労回復マッサージ教室

日時 1月30日(火)

午後1時～3時

講師 宮崎司 (鍼灸師)

場所 いきいきプラザ3階

## 教室生募集

高脂血症、高血圧、

糖尿病の予防

病気についての基本的なことを学んでみませんか。

会場 いきいきプラザ

時間 午前10時～11時30分

(ただし、栄養の時は午後1時まで)

費用 調理材料代400円程度

講師 健康運動指導士、保健師、栄養士

募集人員 30人

申込先 健康課

☎(01) 11334

## 高血圧予防教室

期日	内容
2/6(火)	高血圧とはどんな病気?
2/16(金)	高血圧予防のための栄養 (実習含む)
2/19(月)	高血圧予防のための運動 (実技含む)
2/26(月)	高血圧予防のための生活とところ

## 高脂血症予防教室

期日	内容
2/6(火)	高脂血症とはどんな病気?
2/16(金)	高脂血症予防のための生活とところ
2/19(月)	高脂血症予防のための栄養 (実習含む)
2/26(月)	高脂血症予防のための運動 (実技含む)

## 糖尿病予防教室

期日	内容
2/6(火)	糖尿病とはどんな病気?
2/16(金)	糖尿病予防のための運動 (実技含む)
2/19(月)	糖尿病予防のための生活とところ
2/26(月)	糖尿病予防のための栄養 (実習含む)

## スポーツ

## 県民マラソン

## 参加者募集

日時 2月11日(日) (雨天決行)

午前8時30分から受付

場所 大濠公園 (福岡市中央区)

※ 予約の必要はありません。問い合わせ先 健康課  
☎(01) 11334

対象 小学生以上 (だれでも参加できます)

種目 小・中・高・一校と年

別競技で、距離は11

8 km

参加費 小学生以上 千円、小学生以下 600円

申込期限 1月16日 (必着)

※ 申込方法など詳しくは、

県青少年育成市民会議 (☎

50-87133) まで。

## ソフトバレーボール

## 教室生募集

やわらかいボールを使い、つき指もせず、誰でも楽しめる。

対象 市内に住んでいる20歳以上の人

受講料 2,300円 (スポーツ安全保険料を含む)

募集人員 20人 (申し込み多数の場合は抽選で決定)

申込方法 往復はがきに、住所、氏名、年齢、性別、電話番号および受講希望の動機を記入し、1月27日(出) (必着) までに申し込む

申込先 市スポーツセンター

〒812-0001 福岡市南区

電話 092-232334

☎(01) 32334



☎(01) 32334



阪神大震災で地震の怖さを改めて知りました。被害の状況に胸を痛めるとともに、地震の少ないこの地域に住んでいて良かったと思えます。

しかし、九州には地震よりもっと怖い火山の大噴火があります。被害は我々の想像を絶するもので、規模で言えば、雲仙普賢岳の火砕流などはこ



195

### 九州の大災害(1)

## 火山の巨大噴火

は、約9万年前の阿蘇の巨大噴火です。阿蘇IVと呼ばれている大噴火は、ほぼ九州全域を覆い尽くし、一部は山口県にまで及んでいます。

春日にも火砕流が押し寄せ、降下火山灰とともに厚く数メートルも堆積している地点が

確認されています。その後、約2万年前の始良カルデラの巨大噴火も大規模なもので、鹿児島島のシラス台地が造られ、火山灰は九州を覆い東北地方にまで及んでいます。

これら巨大噴火の時代は、三内丸山遺跡に代表されるように東北日本ばかり注目されていますが、当時南九州には、最も優れた縄文文化が栄えていました。それが巨大噴火により、一瞬のうちに消滅しました。

火山灰は東北から朝鮮半島にまで及び、近畿でも一部地域は20cmにおよぶ堆積がありました。風向き関係で北部九州への降下火山灰は比較的小さく、一部は絶滅から逃れ



### 火山灰の堆積

町田洋・新井秀夫「火山灰アトラス」1992より  
※カルデラ地点は寺崎記入

により絶滅したのではないかと考えられます。このあと、九州の縄文時代大噴火の影響を受けたためであると思われます。市内のどこで真つ黒な土を見

られたと思いますが、これら火山灰の一部です。郷土史研究会 寺崎直利

## その他

子どもたちに生き生きとした放課後を

### 放課後児童クラブ説明会

市内の全小学校に放課後児童クラブがあります。共働き・母子・父子家庭などの児童が、下校時から夕方まで、ここで専任の指導員や友だちと一緒に楽しく遊んでいます。クラブの運営や内容などについての説明会を行います。

日時 1月25日(日)

午前10時～正午  
いきいきプラザ2階  
アリーナ

午前10時～午後1時  
いきいきプラザ3階  
無料

作品展示、食進会試食  
コーナー、お茶席、バザー(3時まで)、日用雑貨オークション  
(正午～2時)

予約受付期間 1月8日～12日(定員になり次第締め切ります)

は1時から  
市役所2階大会議室  
「パート雇用管理の新提案」～経営のニーズとパート労働者の権利

### 母子家庭 親子料理教室

母子家庭の人を対象に、親子でできる簡単な料理をお教えます。

日時 1月21日(日)

### 若葉台西区 新春文化祭

「第4回新春文化祭」を開きます。多数のご来場をお待ちしています。

日時 1月28日(日)  
午前10時～午後5時

### 法律扶助の日記念 無料法律相談

県弁護士会および司法扶助協会では、法律扶助の日を記念事業として無料法律相談を行います。

日時 1月24日(木)  
午後1時～4時

### 労働福祉 講演会

市では、パートタイム労働法やパート労働者の雇用に関する諸問題などをわかりやすく解説する講演会を開きます。

日時 1月26日(金) 午後1時～3時30分(受付)

講師 岩切利憲氏(九州ジャスコ納入事本部長)

市では、パートタイム労働に関する問題などをまとめた小冊子を窓口で配布しています。ご利用ください。

# 求む！なまえ

## ○名付け親募集

1月号から市報に登場したみなさんからの投稿欄に、名前を付けてください。素敵な、カッコイイ・かわいい、そんな名前を待っています。市民の感性を発信するコーナーにあなたの感性を詰め込んだ名前を募集します。

採用分には粗品を差し上げます。

**応募方法** はがきに投稿欄の名前、簡単な説明、住所、氏名、年齢、電話番号を書いて送ってください。

## ○イラスト

あなたのイラスト募集。

**応募方法** はがきの裏にイラストを描き、表に住所、氏名、年齢、学生の場合は学年、電話番号を書いて送ってください。

※ ペンネームもOKです。

## ○子どもの写真

誕生日の思い出に、お子さんの写真を市報で紹介してみませんか。発行月に誕生日を迎える満3歳までの子どもが対象です。

**応募方法** 発行前月の1日

(土・日・祝日の場合はその翌日)から、先着5人(都合により載らない場合

あり)。希望者は、電話で

直接申し込んでください。

※ 12月15日号に掲載したこのコーナーの応募方法に誤りがありました。「発行前月の15日」は、「発行前月の1日」が正しいので、訂正してお詫びします。

## ○リサイクルコーナー

あなたの回りで眠っている品々を、もう一度生き返らせる。これがリサイクル。

市報を使ってリサイクルしてみませんか。

掲載を希望する人は

はがきに住所、氏名、電話番号、品物等(色、サイズ、特徴など詳しく)、有

料・無料の別(有料のときは希望価格)などを書いて

送ってください。

【注意】品物の引き渡し、ク

レームなどは当事者間で相談

し解決していただきます。市

では、一切責任を負いません。

応募・問い合わせ先 秘書広

報課広報広聴係(〒816

春日市原町3-1-5)

☎(081)11111(内

線26003)

各コーナーとも応募多数

の場合は抽籤(子どもの

写真は除く)。



# 1月のスケジュール

須玖児童センター  
☎(573)2431  
須玖南1丁目91番地

光町児童館  
☎(501)7014  
光町2丁目180番地の4

毛勝児童センター  
☎(581)5614  
大字下白水335番地の2

5日(金)

新春オセロ大会  
午後2時、低学年10人、高学年10人

めざせオリンピック  
午後2時

6日(土)

冒険丸ギネス  
午後2時

でかカルタ大会  
午後2時

7日(日)

でかカルタ大会  
午後2時

お正月だよ道場やぶり  
午前10時～正午  
プラン作り 午後3時

9日(火)

ピヨピヨ広場  
午前11時

13日(土)

THE えいが  
午後1時30分

挑戦ギネス  
午後2時30分

閉館2周年記念まつり  
正午～午後3時

14日(日)

たこづくり 午前10時、15人、100円  
たこあげ 午後2時

バスケット教室  
午後2時

20日(土)

おはなし広場  
午後2時

たのしいお話  
午後3時

お話ポケット  
午後3時

21日(日)

ミニサッカーをしよう  
午後2時、小学3年以上

体力測定  
午後2時

THE えいが  
午後1時30分

23日(火)

たんぼぼ広場  
午前11時

ピヨピヨ広場  
午前11時

アップル広場  
午前11時

27日(土)

こま作り  
午後2時

おりがみ教室 午後1時30分、20人  
すもう大会 午後3時

四王寺に行こう  
午前10時集合、午後4時解散  
小学4年以上、弁当持参、20人

28日(日)

THE えいが  
午後2時

体力測定  
午前10時30分～正午、午後1時30分～3時

30日(火)

たんぼぼ広場  
午前11時

母と子のあそび

<10日・11日><17日・18日><31日>

<10日・11日・12日><17日・18日・19日><31日>

<10日・11日・12日><17日・18日・19日><31日>

<毛勝児童センター>  
2周年記念まつり

正午～フリーマーケット  
午後1時～けかつ益市

午後2時～もちつき大会

\*もちつきする友だち、フリーマーケット出店者募集、申し込みは毛勝児童センターまで

伝言板

\*家庭で不要になった遊具などをゆずってください。こちらから取りにまいります。  
\*(こいのぼり、幼児向けおもちゃ、乗り物、マンガほか)

休館日

1日・2日・3日(正月)、4日(安全点検日)、15日(成人の日)、16日(振替え)  
8日・22日・29日(月曜日)

(11) 平成8年1月1日

# なるほどザKASUGA

- 問1 1月の別名は？  
 ①無月  
 ②睦月  
 ③露月
- 問2 今年の干支は？  
 ①いのしし  
 ②うし  
 ③ねずみ
- 問3 ライブラリーシネマで上映する映画は？  
 ①ベニスに死す  
 ②ローマの休日  
 ③寅次郎紅の花
- 問4 法律扶助の日は？  
 ①1月1日  
 ②1月15日  
 ③1月24日
- 問5 チビッツフェスタに来た野球選手は？  
 ①石毛宏典選手  
 ②イチロー選手  
 ③清原和博選手

応募方法 はがきに市報の月日号、クイズの答え、住所、氏名、年齢(学年)、電話番号、市報に関する質問や要望などがあれば記入し、下記までお送りください。

あて先 〒816春日市原町3-1-5

春日市役所秘書広報課

締め切り日 1月20日(当日到着分まで有効)

賞品・当選発表 全問正解者の中から抽選のうえ、10人に図書券(500円)を差し上げます。なお、賞品の発送をもって発表にさせていただきます。

※ヒント ほかのページを見てください。



## 前号の答え(12月1日号)

- 問1 ②12月31日から1月3日  
 問2 ①12月4日  
 問3 ①12月31日から1月2日  
 問4 ①12月5日  
 問5 ①風の又三郎

## ● 豆知識 ●

### 睦月(むつき)

睦月は1月の別名。この由来は、正月に親族が集まって楽しく遊ぶ、つまり睦み合う、という意味からきているという説が最も有力。

1年経つと、1つ年をとる  
 あけましておめでとうございませう。あつという間にまた年が明けました。1年とは長いようで短いもの。もらった年賀状をみると特にそう感じます▼1年前にももらったころは、結婚のけの字もなかった友だちが、今は違う名字。子どもが生まれたと聞いていたら、今年2歳ですという年賀状▼うーん、1年が早い。いつからこんなに早く感じるようになったのか？年をとるにつれて、時が経つのが早くなるという感じが、そのせいでしょか▼最近、年をとるという言葉にも敏感になってきた私。年が明けて、確かにめでたい。でも、そうとばかりは言えなくなってきた複雑な、お・年・ご・ろ・ご・ろ。(直)



▲浜田めぐみさん



▲島居真紀さん

# イラストコーナー創設記念 お正月特集

敬歩道

## プロの指導に 大喜び チビっ子フェスタ

11月23日、ふれあい文化センターなどを会場に、「チビっ子フェスタ」が開かれました。このフェスタは、今年で15周年を迎える青少年育成市民会議の記念事業と、すこ

やかトーク、(中学・高校生)の弁論発表)を併せて行われたものです。会場では、映画や少年少女の合唱、エアロビクス、弁論発表、手づくりオモチャ工作、アジアの料理バザーや試食会などが行われ、多くの人たちでにぎわいました。

特に、プロ野球ダイエーホークスの石毛宏典内野手や吉田豊彦投手の指導による野球教室や、福岡フルックスの有力選手によるサッカー教室は好評でした。



野球教室では、市内のスポーツ少年団などから小学生約50人が参加。指導に訪れた石毛選手らは、ボールの投げ方、取り方、バッティングなど実技を交えながらわかりやすく説明。子どもたちは、真剣な表情で聞き入っていました。

▶ バッティングを指導する石毛選手  
片野 明子

## 西中 バザーの収益を寄付 白ゆり園とあけぼの会に

春日西中学校のPTAと生徒会がバザーの収益を、心身に寄付しました。白ゆり園への寄付は、今年で4回目。あけぼの会には今回が初めてになりました。



11月22日の贈呈式には、本告直己会長ほかPTA役員と岩見裕佳会長ほか生徒会役員など10人が出席。収益を受け取った白ゆり園の天本所長は、「有意義に使わせていただきありがとうございます」と話していました。

## いい里親になってね 子犬の里親さがしと 愛護講習会

福岡県動物管理センターが、もよけいに教おうと、里親を立派な青年になつて探すもので、同センターが毎年開催しています。

主催する「子犬の里親さがし」と犬の愛護講習会が、11月29日、日市スポーツセンターで開かれました。会場には、対象に飼いやすく説明。親を希望する約70人の市民が集まりました。

里親さがしは、保健所に預けられた子犬の命を、一頭で

## ナギの木苑で 高齢者交通安全教室

全協会春日支部長の半川さんが、筑紫野警察署交通課交通総務係長の田中力雄さんが、筑紫野署管内では昨年22人が交通事故で死亡。今年も現在までにすでに24人が亡くなっている。暗いなかを歩く時は、反射材などを利用するの



11月30日、老人福祉センター「ナギの木苑」で、市内の100人が参加して、高齢者交通安全教室が開かれました。教室では、筑紫地区交通安全

過程のチェックをするそうです。1年後の犬の年齢を人だとすると18歳ぐらい。きつとかつこい、立派な青年になつて

子犬の里親さがしに興味のある人は、動物管理センター(☎944-1081)に問い合わせてください。

センターでは、1年後に里親の家庭を訪問し、犬の成長

浦 久子

