

### 年末・年始 公共施設の休み



市役所	12月27日～1月4日
ふれあい文化センター	12月28日～1月5日
市民図書館	12月28日～1月5日
スポーツセンター・西スポーツセンター	12月28日～1月4日
いきいきプラザ	12月29日～1月3日
デイサービスセンター	12月27日～1月4日
埋蔵文化財収蔵庫・民俗資料館・ウトグチ瓦窯展示館・岡本運動ドーム	12月28日～1月5日
児童センター・児童館	12月29日～1月3日
社会福祉協議会	12月28日～1月4日
ナギの木苑	12月28日～1月5日
春日大野城リサイクルプラザ（不燃物処理場）	12月30日～1月4日
筑慈苑（火葬場）	1月1日

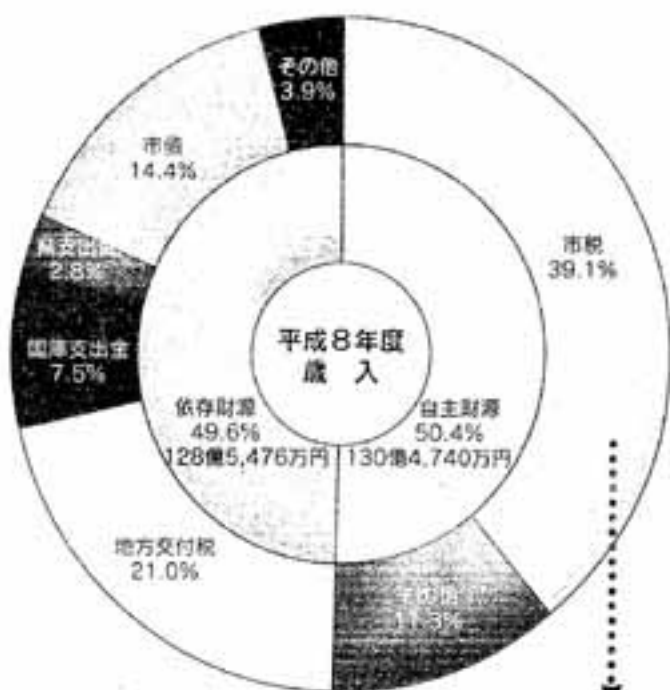
年末年始の飼えなくなった犬・猫の引き取りの休み

○市役所 12月24日（水）・31日（水）  
○琢紫保蔵所 12月26日（金）・1月2日（金）



# 会計

## 歳入(収入)



### 都市計画税

都市計画税は、市が行う都市計画事業や土地区画整理事業の財源になります。

8年度は、街路・公園・下水道などの整備や借入金の返済などの財源の一部に充てられました。

市税総額	101億4,217万円
市民一人当たり	100,988円
個人市民税	47億3,412万円
法人市民税	5億6,106万円
軽自動車税	5,582万円
市たばこ税	4億1,305万円
固定資産税	36億9,343万円
都市計画税	6億7,617万円
特別土地保有税	852万円

### ●自主財源と依存財源●

歳入でよく使われるのが、「自主財源」と「依存財源」です。自主財源は、市税のように市が自主的に調達できるお金のことです。この自主財源の比率が大きいほど行政活動の自主性と安全性が高いといえます。



## 平成8年度

# 決算

市の家計簿ともいうべき平成8年度の決算がまとまりました。皆さんが納めた税金や、国・県からの補助金、地方交付税などが、どのくらい入り、どのように使われたかをお知らせします。

なお、市民一人当たりの額は、平成9年3月末日現在の人口(100,429人)を基に計算しました。

## 一般会計

一般会計は、福祉や教育、道路整備などの各種施策を行っていくための基本的予算です。

歳入	259億216万円
市民一人当たり	257,915円
歳出	252億5,477万円
市民一人当たり	251,469円

歳入から歳出を差し引いた額は、6億4,739万円です。

このうち、8年度から9年度に繰り越すこととなった事業の財源2億2,826万円を差し引いた残り(実質収支)が4億1,913万円(黒字額)となりました。

### 平成8年度の 主な施設整備事業

- ★公園
  - ★白木大池公園整備事業(北側園路拡幅・中の島護岸浸食防止)
  - 大牟田池自然公園
  - グリーンアムニティ整備事業(須玖南親水公園)
- 文化財
  - 特別史跡水城跡(用地取得)
  - 奴国の丘歴史公園(公園、資料館設計)
- コミュニティ
  - 下白木南コミュニティセンター(用地取得)
- 教育施設
  - 校舎大規模改修事業

## 歳出 (支出)

歳出 (使われたお金) の見方として、使った性質ごとに分類した「性質別歳出分類」と、使った目的ごとに分類した「目的別歳出分類」の二つがあります。

### ●義務的経費と投資的経費●

義務的経費は、職員の給与などの人件費、借入金返済のための公債費、生活保護費などの扶助費があります。これらは、市の運営のために、必ず支払わなければならない費用です。この割合が大きいと、市が自由に使えるお金が少なくなります。

義務的経費の決算額は、97億3,201万円で、歳出総額に占める構成比は、38.5% (7年度29.4%) となっています。

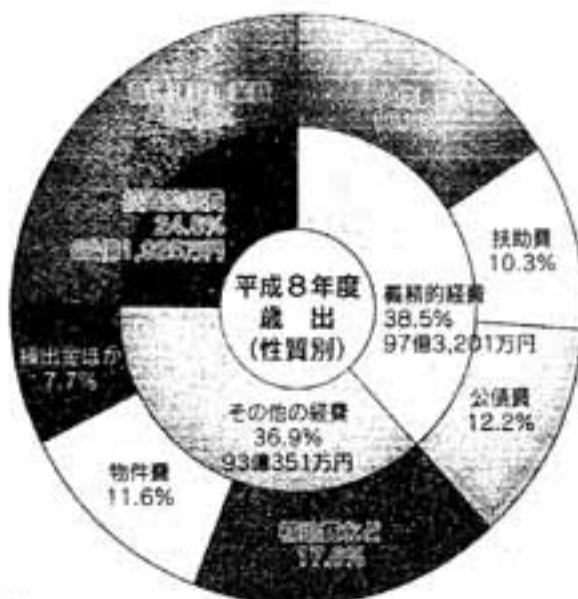
投資的経費は、まちづくりの充実のために将来に残るものの購入や、建設に充てるもので普通建設事業や災害復旧事業などがあります。これは、多いほど望ましいと言われていています。

投資的経費の決算額は、62億1,925万円で、歳出総額に占める構成比は、24.6% (7年度40.7%) となっています。

## 歳 (支出) 出

### 性質別歳出分類

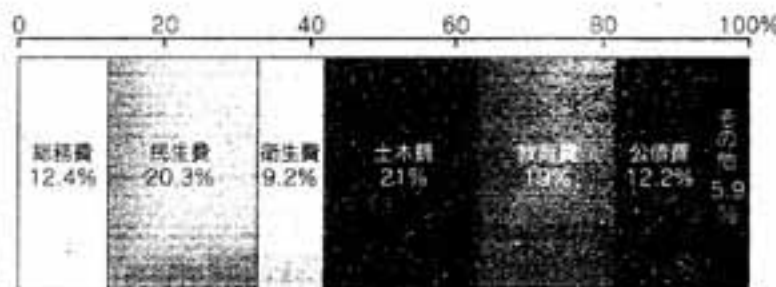
性質別分類は、市の財政運営や経済的機能状況を知ることができ、義務的経費、投資的経費、その他の経費に分けることができます。



### 目的別歳出分類

目的別分類は、どのような事業にいくら使うかを表すものです。市が行う事業には、1年で終わるものもあれば、何十年と続く事業もあります。

まちづくりには、ながい時間が必要です。この動きを見ることで、まちづくりの方向がわかります。



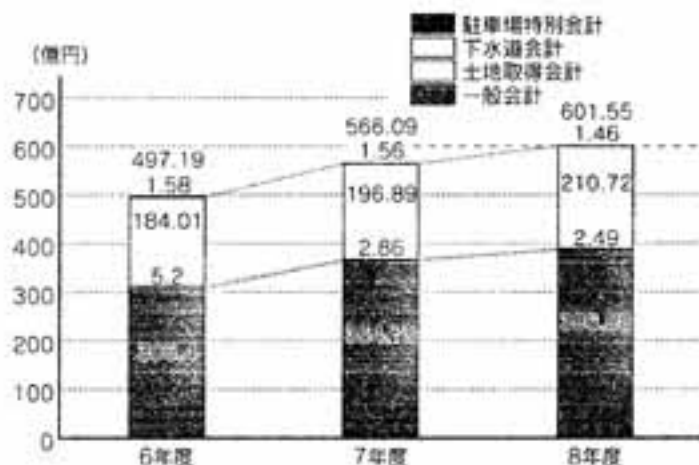
議会費	2億7,138万円 (1.1%)	市民一人当たり 2,702円
労働費	1億885万円 (0.4%)	市民一人当たり 1,084円
農林水産業費	3,731万円 (0.2%)	市民一人当たり 372円
商工費	1億9,719万円 (0.8%)	市民一人当たり 1,963円
消防費	6億8,667万円 (2.7%)	市民一人当たり 6,837円
災害復旧費	58万円 (0.0%)	市民一人当たり 6円
諸支出金	1億6,903万円 (0.7%)	市民一人当たり 1,683円

総務費	市役所の一般的事務経費や選挙、まちづくりなどの経費です。31億3,897万円 市民一人当たり 31,256円
民生費	高齢者・障害者・児童・生活保護者などの社会福祉事業の経費です。51億3,084万円 市民一人当たり 51,089円
衛生費	健診や予防接種などの保健事業・ゴミやし尿処理の経費です。23億1,736万円 市民一人当たり 23,075円
土木費	道路・橋・河川・公園・公営住宅などの維持、建設、管理に要する経費です。53億1,012万円 市民一人当たり 52,874円
教育費	小・中学校、公民館、体育施設などの管理、運営、建設に要する経費です。48億3,855万円 市民一人当たり 47,833円
公債費	市の借入金の返済金です。30億8,262万円 市民一人当たり 30,695円

● 市内主要地方自治体改正事項 (須玖小)  
 ★ 校舎増築事業 (春日小、春日南小)  
 ★ 屋外環境整備 (春日西小)  
**福祉施設**  
 ● 大和保育所内部改修  
 ● 若草市営住宅改修 (浴室)  
 ● 社会福祉センター改修  
**道路・街路**  
 ● 松ヶ丘月の浦線 ● 白木線  
 ● 長浜太宰府線 ● 那珂川宇美線  
 ● 筒井小宮線 ● 福岡筑紫野線  
 ※ ★ の事業は、郵便局の簡易生命保険積立金から融資を受け、実施したものです。

# 財産の状況

## 借金(市債) 601億5,500万円



市債は、市の資金調達手段の一つで長期の借入金です。事業費が多額で、単年度の通常財源で賄うことが困難な場合や、事業効果が将来に及ぶため、将来の市民にも経費を負担してもらうことが公平である場合などに財源とする借入金です。

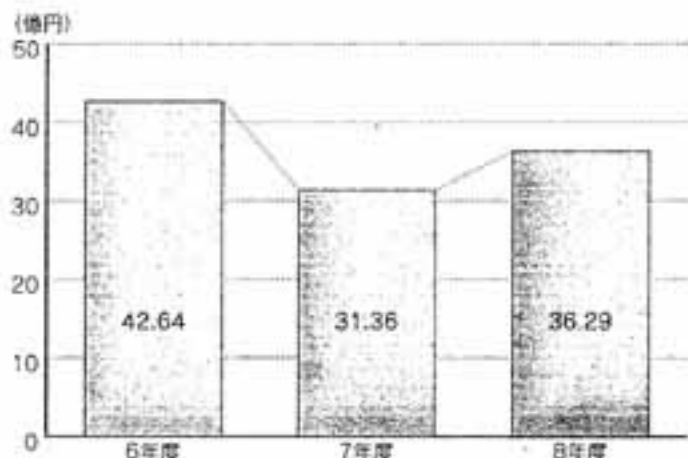
市債残高601億5,500万円のうち297億7,600万円が地方交付税で補てんされます。

残りの303億7,900万円が、市税などの財源で返済していくことになります。

地方交付税で補てんされる額を除いて  
〈市民一人当たり302,496円〉

## 貯金(基金) 36億2,900万円

基金は、特定の目的のために積み立てられた資金です。



(単位:万円)

区分	8年度末
国民年金印紙売上基金	2,000
高額療養費貸付基金	400
財政調整基金	105,500
照明灯管理基金	2,000
減債基金	1,200
公共施設等整備基金	13,300
衛生施設等整備基金	34,700
溜池保全基金	13,400
春日弥生の里づくり基金	34,700
福祉資金貸付基金	1,000
地域振興基金	41,500
都市緑地保全基金	44,100
国際交流基金	5,000
春日市大ホール建設基金	1,000
春日市職員退職手当基金	63,100
合計	362,900

〈市民1人当たり36,133円〉

## 土地1,180,639m<sup>2</sup>

7年度に比べ、下白水南コミュニティーセンター用地取得などで2,373m<sup>2</sup>増えました。

## 建物212,673m<sup>2</sup>

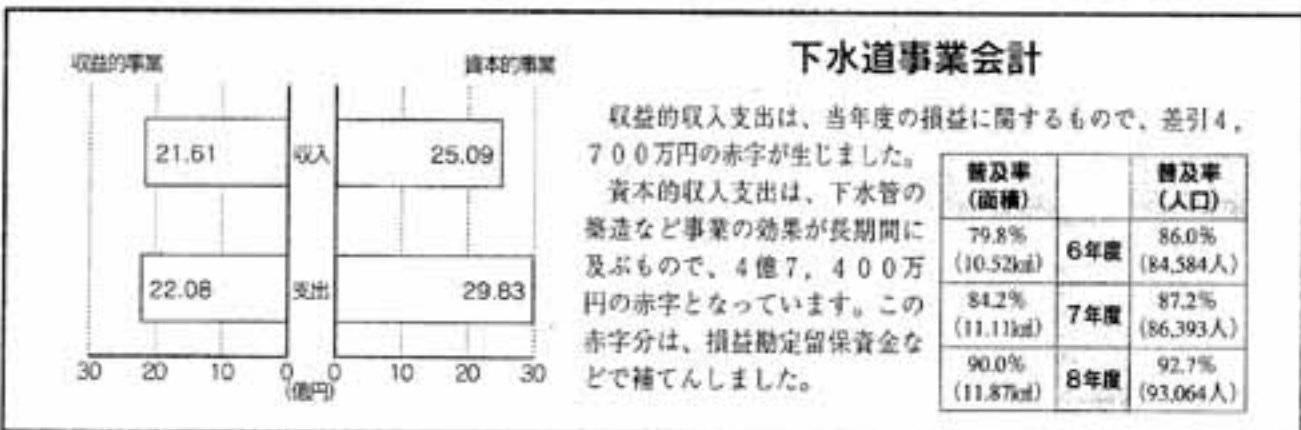
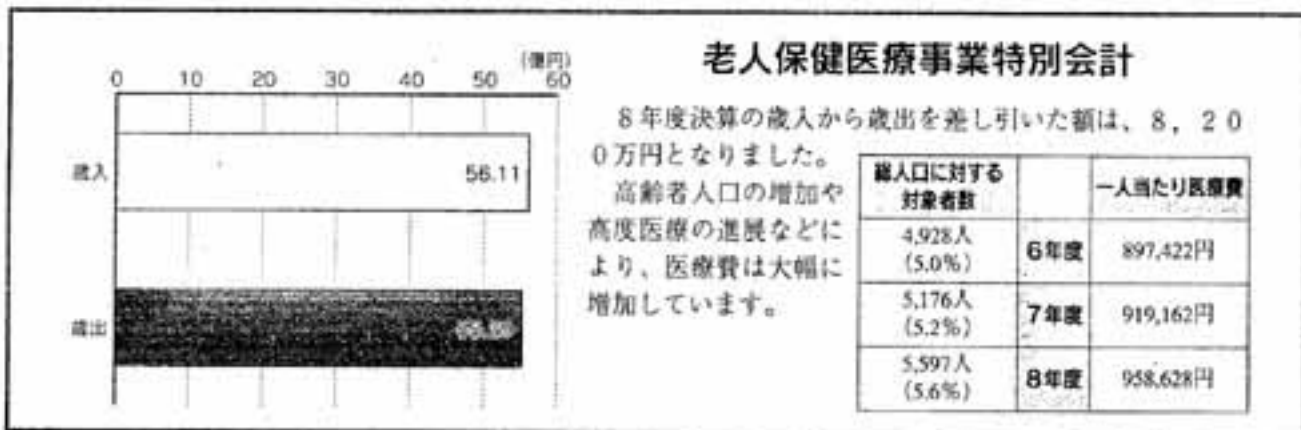
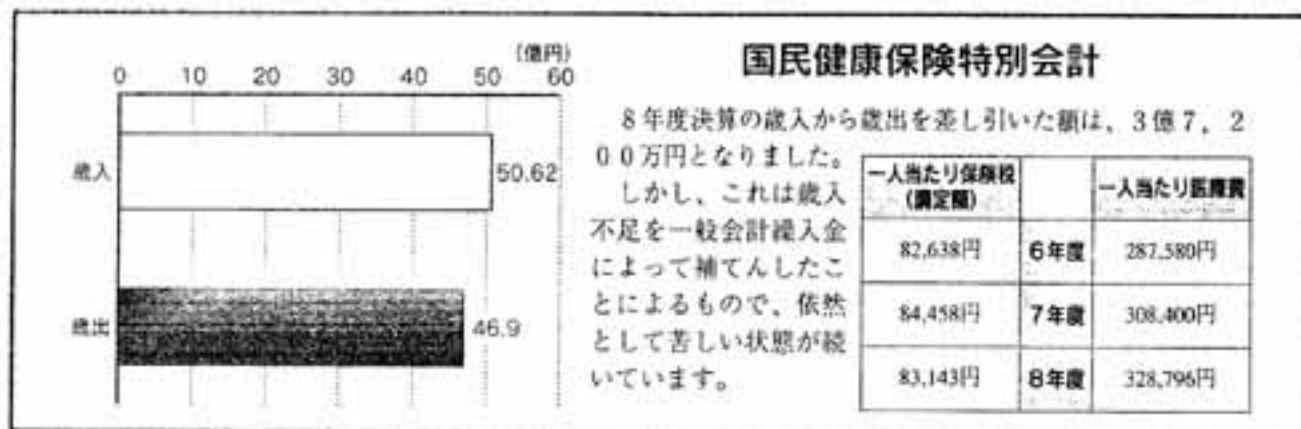
7年度に比べ、春日小学校増築などで3,807m<sup>2</sup>増えました。

## 車両など



# 特別会計

特別会計は、特定の事業を一般会計と区別して、別個に歳入歳出を処理するための会計です。



※ 決算についての問い合わせは、財政課まで。

# お知らせ



▲P・N 須賀川 津瀬

## イラストコーナー

イラストコーナー  
あなたのイラスト募集  
はがきに縦書き、白黒で表  
いめにはつくりと描いて、表  
に住所、氏名、年齢(学年)、  
電話番号を書いて送ってくだ  
さい。ペンネームも可。(掲載  
した人には特製しりとり進呈)

## 年末年始はゴミ・し尿収集を休みます

### ◆ゴミの収集休み◆

12月31日(水)～1月4日(日)

### ◆し尿のくみとり休み◆

12月30日(火)～1月4日(日)

年末年始のゴミの収集は、12月31日(水)から1月4日(日)まで休みます。

あなたが住んでいる地区の休み期間前後のゴミ出し日に出してください。

休み期間中に出されたゴミは収集できませんので、絶対に出さないでください。

「ビン・カン」などの燃えないゴミは、第3週(12月21日)までです。第4週は、予約された粗大ゴミだけです。また、し尿のくみとりは12月30日(火)から1月4日(日)まで休みます。

お正月に、ゴミ箱や便そうがいっぱいにならないよう注意しましょう。

(生活環境課)

「毎週日・水曜日」に燃えるゴミを出している地区の皆さんへ

12月31日(水)

12月30日(火)



毎週日・水曜日がゴミ出し日の地区の皆さんは、12月31日(水)と1月4日(日)の2回、燃えるゴミの収集が休みとなります。

そのため、12月31日(水)のかわりとして、前日の30日(火)に燃えるゴミを収集します。年末最後のゴミ出し日となります。

忘れないようご注意ください。

## 年末年始の歯科休日急患当番医

年末・年始の歯科休日急患診療を実施します。  
診療時間 午前9時～午後4時  
診療内容 救急患者に対する応急的診療のみ  
持ってくるもの 保険証

年末・年始	歯科医院名	所在地	電話番号
12/30(火)	てらまえ歯科医院	大野城市白木原	572-4546
	むかえ歯科医院	大宰府市黒城	924-4777
12/31(水)	モリ歯科医院	那珂川町片橋	952-6788
	よしむら歯科医院	大宰府市観世音寺	928-1118
1/1(木)	西原歯科医院	春日市紅葉ヶ丘西	582-2700
	酒井歯科医院	筑紫野市大字新	921-0003
1/2(金)	田中(良)歯科医院	那珂川町今光	953-1880
	はたじ歯科医院	大野城市下大利	571-5171
1/3(土)	花田歯科医院	春日市ちくし台	571-5610
	江頭歯科医院	筑紫野市上古賀	923-2525
1/4(日)	高野歯科医院	春日市下白木北	591-5410
	九二歯科医院	大野城市下大利	501-6480

## 赤ちゃんや妊婦への無料家庭訪問サービス

妊娠、出産、育児のことで不安なことはありませんか。

います。

健康課では、助産師や保健師が、妊婦や4か月児健診前の赤ちゃんがいる家庭を訪問して、育児のことや身体のことなどの相談を受ける無料家庭訪問サービスを行っています。

このサービスを希望する人は、母子手帳別冊の「生まれたらすぐ出しましょう」のがきを郵送するか、健康課まで電話してください。

☎(50) 11134

# 健康

## 健康度測定 日曜日特別教室1月分

いきいきプラザ2階の健康測定室では、日曜日特別教室を行います。  
○エアロビクス(予約不要)

この機会に健康づくりにチャレンジしてみませんか?  
日時 1月18日 午前10時~11時30分、午後2時~3時

場所 いきいきプラザ2階アリーナ

○諸機能検査(要予約)  
皮下脂肪・柔軟度・握力・敏し  
よう性などを測ります。

日時 1月25日 午前10時、11時  
○1日体験コース(要予約)  
自転車エルゴメーターをこいで  
みませんか?  
日時 1月25日 午後2時、3時

※ 運動しやすい服装で直接お越しください。(室内靴持参)

予約・問い合わせ先 いきいきプラザ内健康測定室

☎(01) 1134

# Home Doctor

ホームドクター (61)



平野哲雄

ひらの耳鼻咽喉科  
クリニック

## めまいと耳鳴り

自分が回転しているような感じや自分の周囲が回っているような感じ、さらに床や地面が揺れてフワフワしている感じがあることをめまいといえます。

めまいを大きく分けると、耳の病気で起こるめまいと脳に原因があつて起こるめまいとの二つがあります。今回は、耳が原因で起こるめまいについてお話しすることにします。

耳には、音を感じる働きのほか、身体の平衡(バランス)を保つ働きがあります。このバランスを保つ働きのある部分は内耳と呼ばれていますが、この内耳に障害が起こるとめまいが生じます。

めまいの発作が起きているときに患者の目の動きを見ると、眼球

が揺れており(眼振)、耳鼻咽喉科ではこの眼振の状態を確認することで、めまいの診断を行っています。

耳からくるめまいの代表的な病気がメニエール病が有名です。この病気が、めまいが繰り返して起こり、そのとき、耳鳴りや耳の聞こえが悪くなったり、耳が詰まったような感じを伴います。

ひどい場合には耳の間こえが悪くなる場合があります。治療としては、原則的にはめまいを抑える薬を服用しますが、めまいの発作時には点滴などでめまいを抑えます。

メニエール病は、ストレスによつてめまいが起こりやすくなるので注意が必要です。

また、メニエール病とは別に、あおむけの状態から体を起こしたときや、あおむけに寝たとき、または寝返りをうつたときなど、頭の位置を変えたときにめまいが起こる良性発作性頭位めまい症があります。このめまいは1分以内に治まり、耳鳴りや聞こえの悪化などは伴いません。

交通事故後や手術後にこのめまいが起こる場合がありますが、半数以上の患者には、特にこれといった原因がなくてもめまいが起こります。

治療としては、めまいを抑える薬を服用しますが、最近身体や頭を特定の順序で動かしてめまいを治す方法も行われ始めています。

このほかにも、耳が原因で起こるめまいがあり、一部の中耳炎でも起こることがあります。

## 高年齢者の生活、外出について

皆さんは豊に暮らす生活が中心ですか。それともテーブル、いすを使う生活が中心ですか。  
一見すると和風か洋風かの違いのようですが、実はそうではなく、日常生活行動のしやすさに違いがあります。

特に、お年寄りにはテーブル、いすのほうがずっと行動しやすいのです。畳の部屋でも工夫次第で機能的に生活しやすくなります。

①布団をベッドに切り替える。  
②部屋にいすを置く。  
③高いテーブルを置く。

これで十分です。  
床から立ち上がる時つらいと感じたら、一度試してみてもいいかですか。

年を重ねるほど家の中で動くときにも、不都合なところが出てきます。

そんなとき  
①段差を低くする。  
②スロープを設置する。  
③手すりをつける。

といったように、工夫ひとつで楽に過ごせるのではないのでしょうか。

また皆さんはよく外出されますか。寒いからなかなか外出できません。

い、家族が健康を気づかって外出を制限しているということはありませんか。

家の中に閉じこもってしまうことにならないように、気軽にサービス(日帰り介護のサービス)などを利用したりして、社会と交流してはいかがでしょうか。

また、長い距離は歩けないからと、外出をためらっている場合は、電動いすを使用することも勧めます。ちょっとした散歩には、車いすを使っても良いでしょう。

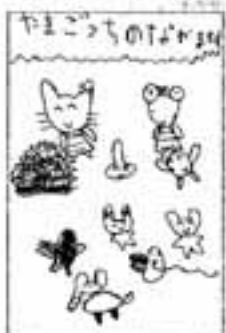
身近なことで困ったなあと思つたときには、高齢サービス課まで相談ください。

保健課 平川 みどり





イラストコーナー



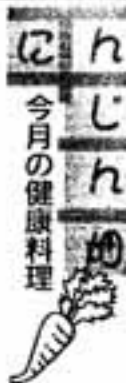
▲上原 愛子ちゃん



▲P・N 原ちゃん



▲P・N・M・Fくま子



サツマイモの主成分である糖質(でんぷん)は、腸で吸収される速さがゆっくりなため、血糖値が気になる人にもお勧めです。

また、サツマイモはカリウム、食物繊維、ビタミンC(サツマイモのビタミンCは、加熱しても壊れにくい)や、ビタミンB1を含み、エネルギー摂取量が少ないわりに満腹感が得られる食材です。

〔材料(4人分)〕

- ▽サツマイモ 200g
- ▽コンニャク 100g
- ▽木綿豆腐 1/2
- ▽みそ 大さじ2
- ▽酢 大さじ2
- ▽砂糖 大さじ2
- ▽ごま 大さじ2

① サツマイモは5mmの厚さの

満腹感が得られカロリー少なめ  
**サツマイモの白酢あえ**



輪切りにし、歯ごたえが残る程度にさつとゆで、ざるに広げて冷ます。

② コンニャクは短冊切りにし、さつとゆでて冷ます。

③ 豆腐は重しをして、水気をきっておく。

④ すり鉢で、すりごま、砂糖、みそをよく混ぜ合わせ、最後に酢を加えて酢みそをつくる。

⑤ ①②③を④であえる。

1人分熱量 231kcal(カロリー)  
春日市食生活改善推進会

**健康度測定**  
1月分参加者募集

健康度測定を受けて、健康づくりを見直してみませんか。

継続指導を受けている人も、年1回の健康度測定が必要です。

日時

▽1月13日(水) 21日(水) 29日(水)

午後1時、2時、3時から

▽1月18日(日) 午前10時、11時、正午から

場所 いきいきプラザ 健康度測定室

内容 ▽診察・肥満度チェック▽最大酸素摂取量の測定(自転車エルゴメーターを約16分間こぎます)▽健康度の評価

対象 市内に居住、または勤務する20歳以上の人

定員 各回30人

料金 2,100円

募集 随時予約制(定員になり次第締め切ります)

申込・問い合わせ先 健康課

**講座**

九歴講座

古代、中世の

鉄の道具・鉄の武器

九州歴史資料館では、鉄の道具や武器が、時代によってどのような経緯でさまざまな形に分化していったのかなどについて考える九歴講座を行います。

日時 1月21日(水)

午後1時30分～3時30分

場所 九州歴史資料館会議室

講師 横田 義章さん(九州歴史資料館学芸第二課長)

定員 100人(応募多数の場合抽選)

申込方法 往復はがきに、住所、氏名、年齢、性別、電話番号を記入して申し込む

申込締め切り日 1月10日(土)(当日消印有効)

申込・問い合わせ先 九州歴史資料館講座係(☎818-0101)

〒818-0101 春日市石坂4-7-1

☎(923)0404



おもちゃの図書館

ボランティア講習会

受講生募集

おもちゃの図書館は、障害があつたり、発達に遅れのある子どもたちが、地域の子ともたちと一緒に楽しいおもちゃで遊べる場を提供する活動のことであります。

この講習会では、活動で使う布絵本や布の道具などを作ります。

また、裁縫は苦手だけれどもと遊ぶのは好きという人も待っています。

期間 1月12日、13月2日(毎月曜日 全10回)

時間 午前10時～正午

場所 いきいきプラザ(昇町1-120)

対象 ボランティア活動に意欲がある人

受講料 無料

定員 40人(定員になり次第締め切ります)

申込・問い合わせ先 かがすがボランティアセンター

☎(901)1136





# BOOK

## 新刊コーナー

春日市民図書館

(大谷6丁目24番地)

☎584-4646

ウイルスのしくみと不思議

長野歌/著



エイズ、O-157、エボラ出血熱、インフルエンザなど様々なウイルス病が問題となっている。ウイルスの誕生から進化、そのしくみ、存在する意味に至るまで、ウイルスのすべてを明かす。

抜打ち庄五郎

新宮正春/著



京都十津川郷から出て来た居合の達人中井庄五郎は、坂本竜馬のあだ討ちを誓う海援隊の残党と共に、新編組と対決する。激動の時代に剣一本で立ち向かった男たちの列伝。

### ●一般書●

○モンキービジネス (内山安雄) ○午後の行商人 (船戸与一) ○クランク・アップ (橋本浩) ○小早川隆景 (童門冬二) ○江戸蘭草紙 (羽太雄平) ○乱世が好き上・下 (岳宏一郎) ○白い闇 (五十嵐均) ○やすらぎのハーブクラフト (外山たら) ○日本人の宗教感覚 (山折哲雄) ○百円シンガー 極楽天使 (末永直海) ○獅子王アレクサンドロス (阿刀田高) ○結婚恐怖 (小林信彦) ○情事 (志水辰夫)

### ●児童書●

○おはようのほん (マーガレット・ワイズ・ブラウン) ○とかいじゅうシーシー (角野栄子) ○ぐりとぐらの1ねかん (山崎百合子) ○だいすき (田島征三) ○クリスマス・オールスター (村上康成) ○北の森の十二か月 (ニコライ・ストラトコフ) ○なんだかんだ/ほうらかめだ/なにしてるんだ (瀬川康男) ○はくちんちどうぶつえん (大島妙子)

### 図書館だより

■おはなしかい：毎週土曜日午後2時30分～2時50分  
■ボランティアおはなしかい：第2第4土曜日午前11時～11時30分  
※ 場所はいずれも春日市民図書館おはなしコーナーです。

できるかな?

エリック・カール/作



絵本の中のペンギン、キリン、ワニ、サル、ゾウなど、ゆかいで楽しい仲間と一緒に、とんだりはねたり体を動かして遊びましょう。できるかな?と聞かれたら一緒にまねっこゲームをしてみましょう。

スージーをさがして

バーナティン・クック/作  
降矢なな/絵



ゆうごはんのじかんなのに、スージーのすがたがみえません。ポビーにつづきアニーもスージーをさがしにいきますが…。なかなかもどらない子どもたち、何してるの?

## その他

### 変わります

### 福岡県の産業別最低賃金

福岡労働基準局では、12月12日から次の五つの産業別最低賃金を改正しました。

	日 額	時 間 額
製鉄業、製鋼・製鋼仕延業、鋼材製造業	5,736円 (5,597円)	717円 (700円)
電気機械器具製造業	5,579円 (5,440円)	698円 (681円)
輸送用機械器具製造業	5,678円 (5,543円)	710円 (693円)
各種商品小売業	5,451円 (5,323円)	682円 (666円)
自動車(新車)小売業	5,718円 (5,583円)	715円 (698円)

※ ( )内は、改正前の金額。

マナーアツブふくおが  
おもしろやり・ゆずりありで  
さわやか交通

年末の  
交通安全  
県民運動

動を実施します。

重点項目

- ① 飲酒運転を遠放ししよう
- ② 高齢者の交通事故を防止しよう
- ③ シートベルトの着用を徹底しよう

交通事故に気をつけて、みんな  
で楽しいお正月を迎えましょう。

なお、この五つの産業別最低賃  
金に該当しない業種は、10月10  
日から改正されている福岡県最低  
賃金(1日4,932円(1時間  
617円)が適用されます。  
詳しくは、福岡労働基準局賃  
金課(☎41-4578)に問い合わせ  
てください。



イラストコーナー

▲P・N 兼渡 伊丹



▲P・N 雷だるま



▲P・N ネコ天使ちゃん



税金物語

パートの損得 (103万円の損得)

年末になると、パートで働く主婦の多くが「103万円を超えて夫の扶養から外れたら税金がどつと増えて大変」と、勤務時間の調整をしているようですが、これは大きな誤解です。

今は、税金について「夫の扶養から外れる」ということをあまり気にする必要はありません。

なぜなら、専業主婦で収入が無い妻の場合は、夫に配偶者控除・配偶者特別控除合わせて76万円の控除(所得税の場合)が認められています。

そして、この控除額は、妻の年収が70万円以上になれば少しずつ減っていき、年収が141万円以上になると無くなるしくみになっているからです。

また、妻自身にかかる税金は、年収が99万円を超えると住民税が、103万円を超えると所得税



春日市

なお、夫が高額所得者の場合は必ずしもあてはまりません。(税務課)

もかかることがあります。いずれにしても増えた収入以上に税金がかかることはありません。したがって、妻がパートを始めるときに、考えておきたいことは税金ではなく、

① 夫の社会保険の扶養から外れないようにすること  
② 会社から支給される妻への扶養手当がストップしないようにすること  
ではないでしょうか。つまりその限度額一杯まで働くのが賢いパートの方法かもしれません。夫の会社に一度①、②の限度額を確認してみてくださいいかがですか？

パートの年収と税金の関係

パートの年収	夫の所得から配偶者控除が	夫の所得から配偶者特別控除が	パート収入に	
			所得税が	市・県民税が
99万円以下	受けられる	受けられる	かからない	かかる
99万円を超え103万円未満		受けられる	かからない	
103万円	受けられない	受けられる	かかる	かかる
103万円を超え141万円未満	受けられない	受けられる	かかる	かかる
141万円以上	受けられない	受けられない	かかる	かかる

市が行う建設工事の入札結果

10月に行われた建設工事の入札結果(工事金額5千万円以上)をお知らせします。

名称	場所	期間	契約金額(千円)	工事業者
白水大池公園中の鳥獣整備工事(2工区)	白水大池公園	10月17日 ～ 平成10年 1月30日	58,485	(株)春日土木
奴国の丘陵史公園整備工事(第2期)	奴国の丘陵史公園	10月29日 ～ 平成10年 3月25日	124,950	(株)春日土木

(財政課)

市有地売ります

物件

- 所在地 那珂川町大字上梅原字江ノ木谷1008番の2
- 地目 山林
- 用途地域 都市計画区域外(地城森林計画対象地有林)

○面積 23,660.26㎡(実測)  
○入札方法 一般競争入札  
○日程  
○現地説明会 1月23日(金) 午前10時  
○入札 2月3日(火) 午前10時30分(受付 午前10時)

○現地説明会・入札会場 市役所4階407会議室(予定)  
○申込方法 財政課管財係窓口直接またははがき住所、氏名、電話番号、および「入札参加希望」と記入し、1月12日(月)までに申し込む  
※ 物件および入札に関する資料を送付します。

お問い合わせ先 財政課管財係



【ゆずってください】  
●春日幼稚園の制服一式、女兒・年少用▽波多野(春日公園) ☎(01) 72322▽無料または格安で(このコーナーの利用は)  
■はがきに住所、氏名、電話番号、品物名(色、サイズ、特徴など詳しく)、有料・無料の別(有料の場合は1万円を上回るとする希望価格)などを書いて送ってください。  
〔注意〕品物の引き渡し、クレームなどは当事者間で相談して解決していただきます。

# そ う だ ん

## 市無料法律相談 (月1回)

▷12月17日(木)・1月21日(木)▷10～16時▷市役所市民相談室▷先着10人程度▷受付は8時30分～15時▷問い合わせは市役所秘書広報課

## 商工会無料法律相談

▷毎月第1水曜日▷13～16時▷春日市商工会 (西仮設庁舎内)▷☎(581)1407

## 県庁無料法律相談

▷毎週金曜日▷13～16時▷県民相談室 (県庁内)▷☎(651)1234▷電話での予約が必要

## 有料法律相談

▷天神法律相談センター▷毎週月～土曜日10～16時 (土曜日は12時30分まで)▷夜間相談 (月・水・金曜日16～19時)▷☎(741)3208▷電話での予約が必要▷料金は30分5千円程度

## 子ども・家庭110番

▷月～金曜日9～19時、土・日曜日、祝日9～17時▷県中央児童相談所▷☎(586)4152

## 家庭児童相談

▷毎週月～金曜日▷市役所福祉課

## 子育て相談

▷毎月第2・4水曜日▷10～16時▷市内各保育所

## 心配ごと相談

▷毎週水曜日▷10～15時▷春日市社会福祉センター4階▷☎(581)7225

## 特設人権相談 (月1回)

▷1月6日(火)▷10～15時▷家庭、学校、近隣などの人権問題について▷市役所市民相談室▷問い合わせは市役所厚生課

## 人権相談

▷人権、女性差別、労働差別などについて▷福岡法務局筑紫支局▷☎(922)2881

## 県交通事故相談

▷毎週月～金曜日▷9～17時▷県交通事故相談所 (県庁内)▷☎(622)0403

## 交通事故相談

▷毎週月～金曜日▷9時30分～16時40分▷日本損害保険協会相談センター▷☎(713)7318▷電話相談も可

## 不動産相談

▷毎月第1・3木曜日▷13～16時▷県民相談室 (県庁内)▷☎(651)1234▷電話での予約が必要

## 消費生活相談

▷毎週月・木曜日▷10～15時▷市役所市民相談室

## 女性問題に関する相談

▷毎週月～金曜日▷市役所厚生課男女共生推進係

## 女性のための総合相談

▷月曜日を除く毎日▷9時30分～16時▷あすばる相談室 (県クローバープラザ内)▷☎(584)1266▷専門相談 (法律・健康など) は月1～2回で予約制

## クレジット・サラ金電話相談

▷毎週木曜日▷18～20時▷福岡県司法書士会▷☎(722)4131▷一般相談 (月～金曜日13～16時) も行っています

## 不安・悩み電話相談

▷24時間いつでも▷福岡いのちの電話▷☎(741)4343

## 小・中学生のための悩み電話相談

▷毎週月・水・金曜日▷8時30分～17時▷ヤングテレホン (春日市役所内)▷☎(584)1140

## 聴覚障害者のためのFAX悩み相談

▷月～金曜日9～18時 土曜日9～13時▷福岡いのちの電話▷☎(721)4343

## くらし・行政なんでも相談

▷法律・年金・福祉・税金・労働・行政・職業などから毎日1～3種類の相談を実施▷受付10～17時 (例外あり)▷天神岩田屋お客様サロン (☎781-7830)▷問い合わせは九州管区行政監務局 (☎473-1100)

## 高齢者のための相談

▷月曜日を除く毎日▷9～16時▷シルバー110番 (県クローバープラザ内)▷指定曜日には法律・医療・年金の専門相談 (予約制) もしています▷☎(584)3344

## 暮らしの相談

▷法律相談 (第1・3・5木曜日)、税務相談 (第1・3・5火曜日)、公的年金相談 (第2・4木曜日)、貯蓄相談 (第2・4火曜日)、介護相談 (第1～4金曜日)▷福岡大名暮らしの相談センター▷☎(721)6496▷電話での予約が必要

## 散

今風、教会結婚式



結婚式によべられた。二人ともクリスチャンではないが、教会で式を挙げるという▼いかにも今風の造りが目をひく教会。ビデオ片手に中に入ると正面に「カメラ・ビデオの撮影禁止」の張り紙。案内された薄暗い礼拝堂の入り口で「ビデオはご遠慮を」とシスターが小声でくきを刺す▼やがてパイプオルガンの音とともに式が始まり、神父が静かに口を開いた。「厳粛な式の雰囲気を守りますから、ビデオやカメラはお控えくださいませ」▼何もそこまで、とあきれながらも式の進行を見守っていたら、突然、バシヤ、バシヤバシヤ。どこにも不届き者はいるもんだ、と妙に納得していたら、これがまた迎り構わずの横道ぶり。なのに、何事もないうに式を続ける神父▼不思議に思っただけを凝らすと、なんと前方の壁に、遠隔操作のカメラとビデオが取り付けられ、バシヤバシヤと光をちらちら振っているではないか▼なるほど、それならそうと、せめて案内状には「式場内のカメラ、ビデオ持ち込み禁止」と書き添えておいて欲しかった。もつとも、二人にはどうでもよいこと。あこがれの教会結婚式なのだから。(後)

# まちのあ はな



春日南中学校の受賞者の皆さん

## みんなの税 今日もどこかで 役に立つ

(井上さんの作品)

### 税に関する感想文と標語

#### 入賞者決まる

福岡国税局と県が募集した「税に関する感想文と標語」の入賞者が決まり、入賞した市内の小・中学生28人が、11月19日それぞれの学校で表彰されました。

そのうち春日南中学校では、筑紫県税務所長賞を受賞した井上雅子さん、税務署長賞を受賞した安木彰範さん、市長賞を受賞した池田佳代さん、教育長賞を受賞した中村友美さんに表彰状と記念品が手渡されました。

ほかの入賞者は次のとおりです。(順不同)

▽小学校のビデオ感想文 筑紫税務署長賞	春日北小6年 須玖小6年 春日南小6年 市長賞	小野 真澄 野中 真希 山田 聖子	春日東中1年 春日西中2年 春日野中3年 春日北中3年 市長賞	山田美香子 沼田 聡 大平 将輝 内川明日香
春日北小6年 須玖小6年 春日南小6年 教育長賞	春日北小6年 春日南小6年 春日北中2年 教育長賞	徳永 健太 木下 舞 中原 結美	春日東中1年 春日西中2年 春日野中3年 春日北中2年 教育長賞	谷口 史晃 高田あずさ 田井村教士 森本 蓮子 小西 志保
春日南小6年 ▽中学生の標語 校務署長賞	春日南小6年 春日南小6年 春日南小6年	大塚美乃理 橋口 遥子 宮崎 香織	春日東中1年 春日西中1年 春日野中3年 春日北中3年	榎 理恵 眞原 梓 長川 慎也 堀尾 裕美 立石 藤世
春日中2年	春日中2年	伊東 孝朗	春日北中3年	



消防署・消防団合同消防訓練  
大規模店舗の火災に備えて

市内に今年3月オープンした大型ショッピングセンターで、11月9日、秋の火災予防訓練が行われ、春日大野消防署や春日市・大野城市消防団、同店従業員ら約500人が参加しました。訓練は、地震による出火で店内にたくさんのお客様やケガ人が取り残されているという想定。消防ポンプ車など14台が出動し、実際に水を出しての消火作業や、はしご車による救出訓練などに取り組みました。

参加した従業員は、訓練開始と同時に自衛消防隊の指示で避難した後、消防署救急隊による応急救護訓練を、緊張した面持ちで見守っていました。

訓練終了後、椎木消防長は、「大規模店舗での火災は大仕事になりかねません。万一の時の適切な避難誘導や迅速な初期消火が重要です」と講評しました。

**市の人口**

- 人口101,634人
- 男50,356人 ●女51,278人
- 世帯数38,030世帯 (11月15日現在)

※ 市報かすかは森林資源を守るため再生紙を使用しています。