

# 1月1日 今日からの



市報

かすか

感性発信都市・かすか

No.628

平成10年

1月1日号

# 新年あけまして

# おめでとうございます



市民の皆さまには希望に満ちた晴れやかな新春をお迎えのこととお喜び申し上げます。

21世紀を間近に控え、わが国は様々な面で転換期にさしかかっております。中でも地方行政をとりまく環境は、地方分権に向け、いよいよ本格的な実行への段階を迎え、地方自治はより身近なものへと変ぼうしつつあります。

このような社会情勢のなかで、魅力と活力あふれる春日市をつくっていくため、少子化、高齢化社会対策の充実や生涯学習を推進していく必要があります。

そのためには行財政改革に積極的に取り組むとともに、限られた財源の効果的な活用を行っていかねばなりません。

今後とも市民一人ひとりの幸せを原点到、新たな時代への市民サービスの向上と本市の将来像である「感性発信都市・かすが」の実現に向け、力強く市政を進めてまいります。

引きつづき本年も市民の皆さまのご理解ご協力をお願いいたします。まして新年のあいさつといたします。

平成10年元旦

春日市長 白水 清幸



## 春日市が 自治大臣表彰を 受けました

春日市は、地方自治の発展向上に功労があったとして、「自治大臣表彰」を受けました。

### 地方自治法施行 50周年記念

この表彰は、地方自治法施行50周年を記念して、地方自治の功労者に対して贈られるものです。

今回の受賞は、「感性発信都市・かすが」を目指した街づくりや、開かれた市政のための施策などが評価されたものです。



自治大臣表彰のため



## 3小学校が文部大臣賞などを受賞

市内の小学校3校が、それぞれ学校給食、学校安全、そして学校歯科保健の分野で文部大臣賞および全日本よい歯の学校表彰を受賞しました。



心のふれあい交流給食

大谷小学校では、子どもたちのあたたかい心のふれあいを大切に、感謝の気持ちを育て、望ましい食生活の習慣をつけようと、いろいろな給食の工夫をしています。異なる学年の子どもたちがランチルームに集まったり、地域のお年寄りを招いたりして、みんなで一緒に食事を楽しむ「交流給食」などのようにしておいしい給食が作られているかを学び、感謝の気持ちを込めたプレゼントを調理員さんに贈る「ありがとう集会」。そして、最初の一口を10回しっかりかんで食べ、歯を丈夫にすることを、学校ではもちろん、家庭においても励行する「かみかみ運動」などです。

これらの学校と家庭が一体となった取り組みが認められて今回の受賞となりました。



大谷小学校  
学校給食で  
文部大臣賞を受賞



楽しみながら、パソコンで模擬体験



春日野小学校  
学校安全で  
文部大臣賞を受賞

春日野小学校では、平成3年4月の開校以来、安全教育に力を入れています。子どもたち一人ひとりが、学校内や地域社会で、周りの環境に応じて自分で判断し、より安全に行動することができるよう指導しています。

特に交通安全面では、事故が心配される実際の通学路をパソコンで模擬体験できるソフトを開発し、これを授業に取り入れています。ゲームを楽しむ感覚で、危険予知や回避などの自己管理能力を養うことができると、子どもたちや保護者にも好評です。

また、学校施設内はもちろん、保護者と協力して校区内を点検し、危険のない環境作りにも取り組んでいます。

このような、安全を何より優先した取り組みが評価されて表彰されました。



春日西小学校  
全日本よい歯の  
学校表彰を受賞

春日西小学校では、「歯の健康」を学校保健の重点課題とし、年間を通じて、むし歯予防と治療率の向上を目指しています。

学校歯科医師と連携して、正しいブラッシングや効果的な予防方法を指導するなど、積極的な歯科保健の取り組みを行っています。

さらに、むし歯予防について子どもたちの興味を引き、関心をもたせるため、全校朝会で紙しばいを使って呼びかけたり、また、家庭でも「家族歯みがきカレンダー」を付けたりして、家族ぐるみで歯について考える機会をつくるなどの工夫をしています。

これらの活動の成果で、子どもたちのむし歯が著しく減ったことにより、今回の受賞となりました。



子どもたちによるむし歯予防の紙しばい

## ふれ愛バザー

共に生きる地域社会をめざして



どれがいかな

市社会福祉センターで、11月23日、あけぼの会ひこうせん（障害児親の会）が主催した「ふれ愛バザー」が行われました。

センターには、市民から提供されたたくさんの品物が並べられ、訪れた大勢の市民は、安くて良い物がないかと会場の中を行き来していました。

また、このバザーには市内の10団体約100人がボランティアとして参加。子どもたちに手話を交えて紙しばいを見せたり、屋台への呼び込みをしたりと、忙しそうに飛び回っていました。

会長の辻さんは「今回の収益金は、会の活動や障害を持つ子どもたちの自立と社会参加の活動の場となる「ドリームひこうせん」の運営の資金として使わせてもらいます」と話していました。

## 地域に根ざした奉仕活動を

国際ソロブチミスト春日が発足



認証式であいさつする三村会長

このほど、女性で組織する国際ソロブチミスト春日が発足し、福岡市内のホテルで認証式が行われました。

1921年にアメリカで誕生したソロブチミストは、女性の地位向上、地域社会への貢献、国際理解と親善、そして平和の推進などを目的に、幅広い活動を行っている国際的な奉仕団体です。

式には、白水清幸市長やハイランド在福岡アメリカ首席領事夫妻をはじめ、姉妹クラブの会員など約500人が出席し、三村ハルヨ会長に認証が手渡されました。

31人の会員は、「地域に根ざした奉仕活動に貢献したい」と、熱っぽく抱負を語っていました。

# 成人式

20歳の晴れの門出を祝って成人式を行います。  
今年成人式を迎える皆さんの参加をお待ちしています。

日時 1月15日(休)  
受付 午前9時から  
開式 午前10時  
会場 ふれあい文化センター  
スプリングホール

対象者 昭和52年4月2日から昭和53年4月1日までに生まれた人で、住民登録をしている人（案内状を送付します）  
※ 住民登録をしていない新成人でも、式典への参加は自由です。ただし、記念賞品はありません。  
なお、会場が狭いため入場できない場合があります。  
問い合わせ先 社会教育課（☎55-4121）





## 社会を良くする 価値ある一票

はたちの自覚を社会に生かそう

満20歳になると、選挙権を持つようになりま。

私たちは、誰でもそれぞれの生活が豊かで豊かになることを願っています。そして、その願いを平等に託せるのが、選挙で投じる一票です。

「票権」が危ない

私たちの一票の力は、たとえ小さくても、私たちの住んでいる社会をより良くしていくための価値ある一票です。

あなたが「自分一人ぐらい関係ないさ」と棄権してしまいます。そして、もしみんなが投票に行かなかつたら、この社会はどうなってしまうんでし

ようか。

20歳になった皆さん、成人となったこの機会に、もっと政治に関心を持って、選挙のときは自分の一票が社会を変えるのだと信じて、必ず投票に行くようにしましょう。

あなたが満20歳の誕生日を迎えると、「選挙人名簿」に名前が登録されます。そして、選挙が行われるたびに「投票所入場券」があなたの手元に送られてきます。

しかし、市外へ引っ越した場合、住民票の異動届を出してから3か月間は、引っ越し先の住所での投票はできません。

大切な選挙権を有効に使うためにも、住所を変えたときは、必ず住民票の異動届を出しましょう。

(選挙管理委員会)

## 選挙のルール

明るい選挙を実現するために「隠らない、求めない、受け取らない」。私たちの清い一票への口ごとの自覚です。

- 政治家や候補者などが、お中元や寄附などで金品を贈ることは、ルール違反です。
- 政治家や候補者などに、お祭りの寄附などで金品を求めることは禁じられています。
- 政治家や候補者などから祝儀やせん別など、金品を受け取ってははいけません。

## はたちの自覚、 国民年金

20歳になったら国民年金に加入しましょう

20歳以上の人は、必ず何らかの公的年金制度に加入しなければなりません。

会社員の人は厚生年金、公務員などの人は共済組合に加入しています。それ以外の人は「国民年金」への加入となります。

年金には、老後に受け取る年金(老齢基礎年金)と、病気や事故などで障害者となった場合に受け取る年金(障害年金)があります。

老齢基礎年金は、20歳から60歳までの40年間納付すると満額もらえます。そのため、加入の手続きが遅れると、もらう年金が少なくなったり、もらえなかったりすることがあります。

障害年金も、公的年金に加入し、納付していないともらえません。

20歳を迎えて、ほかの公的年金に加入していない人は、今すぐ年金係で国民年金加入手続きをしてください。

### 保険料を納められないときは

毎月納める保険料を、経済的な事情などで納めるのが難しいときは、保険料の納付を免除する制度があります。

なかでも学生は、収入の無い場合

が多いので、親が負担するのが一般的です。そこで、親の収入と負担の状況を考えた学生のための保険料免除制度があります。

免除について詳しいことは年金係に相談ください。

### 年金教育資金貸付制度 年金積立金が教育を応援します

学校入学時の費用や、在学中に必要な費用について保護者に融資する「年金教育資金貸付制度」があります。

対象 厚生年金または国民年金の被保険者で納付済期間が合計10年以上の人

貸付金額 学生一人につき、厚生年金加入中の人は100万円まで、国民年金加入中の人は50万円まで

使途 高校、大学などの入学金、授業料、下宿代および在学中の国民年金保険料など

返済期間 8年以内

### みんなで支えている「年金」



※ 年金教育資金貸付制度について詳しくは、県年金住宅福祉協会

(福岡市博多区中洲5-1-6)

20福岡明治生命ビル6階

☎ 21-033

1)まで問い合わせください

(国保年金課年金係)



●楽しい日々は健康な体から●

# いきいきプラザの 健康度測定

## 運動の成果は今ここに

今里 勇さん (65歳)



「このままでは、糖尿病になりますよ」と、血液検査の結果を手に医者から言われたのが10年前。

当時、私は24時間体制の職場で、不規則な食事、夜食やおつきあいのアルコールも相当の量でした。体重74kg、ウエスト92cm。医者から言われるのも無理ありません。

退職後、このままではいけないと意識して運動や食生活に気を配るようになりました。

4年前、いきいきドックの時に、保健婦さんからすすめられ、健康度測定を受けてみました。

その後、継続指導を受け、測定室で運動を続けています。続けてこれたのは、自分に合った無理のない運動量を設定してもらえ、時間や曜日にも自由を選べるからだと思います。

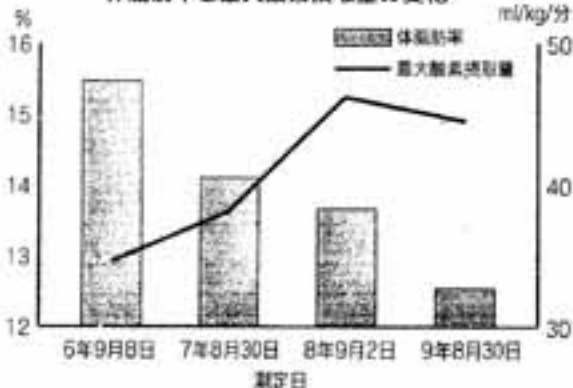
週3回の運動を続けていくうちに、体が軽くなってきました。そのせいか、社交ダンス、刺しゅう、木彫りと趣味も増えました。

登山やウォーキングにも行きますが少々の道のりでは疲れません。忙しくなりましたが、うまく時間をやりくりして続けています。

今や体重53kg、ウエスト77cmと大変身。もちろん血糖値も問題なしです。

これからも指導を受けながら、無理なくマイペースで運動を続けていきたいですね。

体脂肪率と最大酸素摂取量の変化



測定室  
から一言

どんなことにも前向きな今里さんは、測定室で運動する皆さんの目標となっています。

どんどん体力がアップしていますが、いつも無理なくマイペース。途中からは夫婦二人で仲良くトレーニングしています。

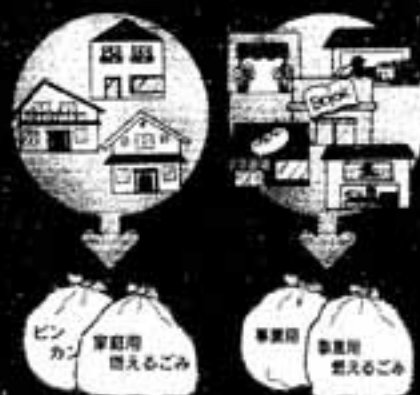
燃えるゴミも半透明の指定袋で

指定袋は、燃えないゴミの指定袋と同様、販売協力店で購入してください。

事業所ゴミも指定袋で

事業所のゴミは契約が必要です。家庭と事業所のゴミは別々に指定袋に入れて出してください。

# 4月1日からゴミの出し方が変わります





いきいきプラザの健康度測定室では、「最近めっきりお腹が出てきた」「運動不足が気になる」といった人たちの健康度や肥満度などを測定しています。

さらに、希望者にはその結果をもとに継続的な運動指導を行います。

今回は、この継続指導を続け、大きな成果を上げている二人を紹介します。

## 高齢でもできる健康法

御厨 ツギさん (73歳)

3年前、急に体重が増えだし、自分でもびっくりしていました。「どうにかしないと」と悩んでいたところ、いきいきプラザ内にある健康度測定室を知り、「やせるのに効果があるのでは」と思い、健康度測定を受けてみました。

結果を聞いて驚いたのは、自分が高血圧だったということです。

それから、病院へ高血圧の治療に行くようになり、さらに健康度測定室での継続指導も受けることにしました。

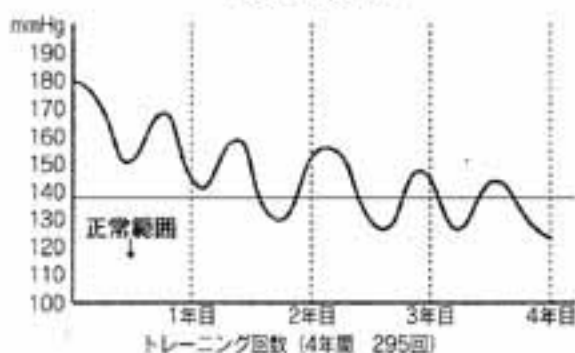
その後も毎週1~2回のペースで測定室に通い、にこにこペースの運動を続けています。最初は30分だった運動時間も、現在では70分間続けられるまでになりました。

継続指導を受け始めて4年。高かった血圧も今は安定し、朝夕2回飲んでいた薬も、朝1回だけでよくなりました。また、疲れにくくなり、風邪もひかなくなりました。

さらに、その効果はウエストが細くなったことでも実感。スカートサイズ直しもうれしいものでした。

これからもずっと元気でいられるように、続けていきたいと思っています。

最高血圧の変化



### 測定室から一言

御厨さんは、年に1回の測定時でも、血圧が少しずつ下がっています。73歳にして医師から「そろそろ血圧の薬も卒業かな」と言われたほど。普段からよく動き、よく歩くことが実を結んだようです。

## あなたも、健康度測定を受けてみませんか。

**開催所** いきいきプラザ 健康度測定室

**対象** 市内に居住、または勤務する20歳以上の人

**測定員** 各回30人 (定員になり次第締め切り)

※ 詳しい日程は、毎月15日号でお知らせしています。

**料金** 2,100円 **申込・問い合わせ先** 健康課 ☎(501) 1134

※ 健康度測定を受けるためには、事前に医師による健康診断が必要です。詳しくは問い合わせください。

あなたの家では、「ゴミを減らすためのこんなことをやっていますか。」  
「ゴミ減量のためのアイデアを教えてください。」  
手紙かはがきで生活環境課へ(原付3-1-15) 宛て



# お知らせ



たにうち かつお  
田部 数也ちゃん (童名)  
平成8年1月26日生



お誕生会おめでとう  
3月生まれのみんなの集まり  
写真ほか、おささんの顔が大きく写っているもので、裏におささんの氏名、生年月日、住所、連絡先を書き、梅田山報社まで郵送してください。  
対象は3歳までで、2月1日までの誕生日の中から抽選で決定します。

ふれあい文化センター旧館は利用できませぬ  
1月1日～7月31日

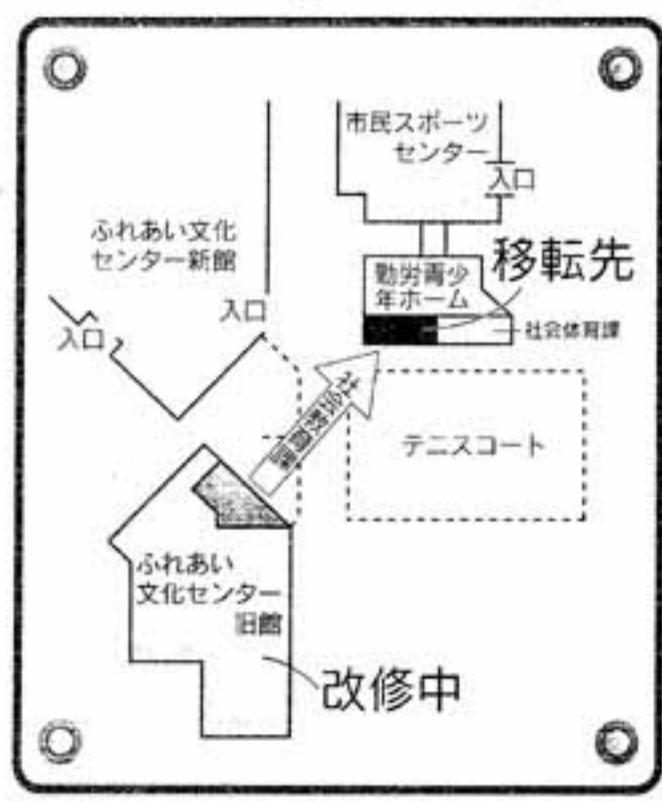
ふれあい文化センターの旧館は、1月1日から7月31日までの間、改修工事のため利用できません。

### 社会教育課が移転します

改修工事に伴い、工事期間中、社会教育課が勤労青少年ホーム(社会体育課棟)に移転します。  
問い合わせ先 社会教育課  
☎(58) 4121

### 改修後の利用について

サンホールについては利用日の1年前から、そのほかの部屋については利用日の半年前から予約できます。  
問い合わせ先 ふれあい文化センター管理課  
☎(58) 3366



## 福祉資金貸付会 説明会



### 母子寡婦家庭に修学資金を貸し付けます

母子・寡婦家庭を対象に、高校や大学などに進学する際の資金を無利子で貸し付ける制度があります。  
その詳しい説明会を行います。  
日時 1月25日(日) 午前10時から  
場所 市役所4階404会議室  
問い合わせ先 福祉課母子児童係

## 星の観望会

春日市野外活動場の星の館(天体観測所)では、星の観望会を行います。皆さんの参加をお待ちしています。  
なお、公共の交通機関がないため、車でお越しください。  
天候により中止になることもあります。  
日時 2月14日(日)  
午後7時～9時(予定)  
場所 春日市野外活動場星の館(大野城町1-1)  
対象 市内居住者(中学生以下は保護者同伴のこと)  
参加費 高校生以上200円、中学生以下100円  
募集人員 20人程度(申し込み多数の場合は抽選で決定)  
申込方法 往復はがきに、住所氏名(保護者同伴の場合、保護者名も)、年齢、電話番号を記入し、1月30日(必着)までに申し込む  
申込・問い合わせ先 社会体育課「星の館観望会」係(大谷6-28)  
☎(57) 3234



## 講演会

いきいき健康セミナー  
更年期の心の健康

女性が必ず迎える更年期。

更年期には、女性を取り巻く生

活環境は著しく変化します。自分

一人では解決できない多くの問題

を抱え、迷うときでもあります。

この時期の心の問題について一

緒に考えませんか。

日時 1月29日(木)

午後2時～3時30分

場所 いきいきプラザ3階

視聴覚室

テーマ 更年期の心の健康

講師 梶畑俊雄さん(県精神保健

福祉センター医師)

入場料 無料

問い合わせ先 健康課

☎(30) 1134

## 市計の画はなし その10

### 市街地開発事業

(新しいまちをつくる)

都市の郊外などでは、道路が入り組み、道は狭く曲がりくねっていて、しかも公園や広場など子どもが安心して遊べる場所もないといったところがあります。

今は、住民も建物も少ないので、あまり大きな問題は起こっていないかもしれませんが、しかし、やがては個々に小さな開発が行われ、無秩序に家が建ち並ぶと、生活環境の良くないまちになってしまうおそれがあります。

また、駅前などに老朽化した低層の建物が密集していて、火災や地震のときに消防車が入れないと

ころもあります。

これらの区域は、用途地域などで個々の建物を制限したり、個別に道路などをつくっていきより、その区域全体を一体的に整備し直し、宅地として利用しやすいように整地したり、建物を改善したりするほうが効率的です。

そこで、都市計画には、都市の基盤となる道路などの公共施設を計画的につくりながら、宅地を整形したり、古い建物を新しい中高層の建物に建て替えたりする「市街地開発事業」という制度が設けられています。

この代表的なものが土地地区開発事業です。

この事業では、土地所有者や住

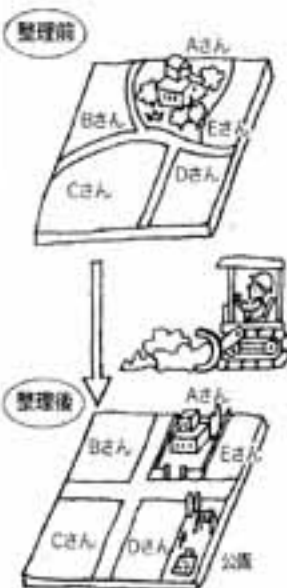
民、場合によっては行政が加わっ

て話し合い、土地を少しずつ出し合って(減歩といいますが)、道路や公園などが整備されていきま

す。春日市では、最も規模が大きかった「春日土地地区開発事業」を含め、12の事業が施行済みあるいは施行中です。

この事業によって、良好な宅地を数多く生み出すことができました。さらに、学校用地の確保、大型ショッピングセンターの誘致や河川の改修なども実現しました。土地地区開発事業は、よりよいまちづくりのために大きな成果をあげています。

(都市計画課)



### 父子家庭などのための

## ホームヘルプサービス



市では、市内に居住する父子家庭や母子家庭のためのホームヘルプサービスを行っています。

専門のヘルパーが、食事の世話や洗濯、掃除、買い物などのお手伝いをします。

このホームヘルプサービスを受けることができるのは、次の条件を満たす家庭です。

- ①義務教育終了前の児童がいること
  - ②父または母以外に18歳以上の人が同居していないこと
- ヘルパー派遣に対する費用負担や派遣時間など、詳しくは問い合わせください。

(福祉課母子児童係)

### 手続きをお忘れなく 健康保険

退職したら国保に加入を

勤務先の健康保険を喪失したら

国保に加入しましょう。

届け出は、2週間以内です。

※ 勤務先の保険を継続したり、

被扶養者になる人は、国保に加入する必要はありません。

国保料はさかのぼります

加入届が送れた場合でも、国保

料(国保の掛け金)は退職時にさ

かのはって課税されます。

就職したら喪失届を

勤務先の健康保険ができたから

保の喪失届が必要ですよ。

健康保険の加入、喪失に伴い年

金の手続きもお忘れなく、詳し

くは問い合わせください。

(国保年金課国保係)





お誕生のおめでとう



柴村 朗加ちゃん (上白木)  
平成9年1月13日生



岡 脩汰ちゃん (小倉)  
平成9年1月20日生



渡辺 未来ちゃん (上白木)  
平成7年1月19日生

### 春日市女性の会 新春講演会

今、話題になっている食糧問題や、遺伝子組み換え食品について、一緒に考えてみませんか。

日時 1月25日(日)

午後3時～5時

場所 市役所大会議室

テーマ あなたの食卓は大丈夫？

講師 見城美枝子さん(ふれあい文化センター館長)

入場料 無料

問い合わせ先 厚生課

## 講習会

### 職業訓練協会 色彩コーディネーター 講習会

今、注目の色彩コーディネーター。その検定試験の受験対策講習会を行います。

期間 2月3日、6月5日の毎週

火・金曜日(ただし、祝

日は休講

時間 午後6時40分～8時40分

場所 福岡地区職業訓練協会

定員 40人

受講料 38,000円(テキストト代など含む)

申込方法 1月7日(水)の午前9時から電話で申し込む

申込・問い合わせ先 福岡地区職業訓練協会(福岡市東区千早5-2-24)

☎(07) 683-1

※ 検定試験は6月中旬に行われる予定です。



### 働きたい女性のための 技術講習会

県女性就業援助センターでは、長く職場を離れていて再就職を希

望する女性を対象に、技術講習会を行います。

講習内容 ワープロ(ビジネス文書作成のための基本操作の習得)

期間 2月18日(水)～3月18日(水)

(原則として毎週月・金曜日の計21日間)

時間 午前10時～午後4時

会場 県女性就業援助センター(福岡市博多区博多駅東1-17-1)

定員 20人(面接のうえ選考)

受講料 無料(ただし、教材費などは自己負担)

申込方法 1月19日、20日に県女性就業援助センターへ電話で申し込む。その際、面接の日時を指定します

申込・問い合わせ先 県女性就業援助センター

☎(07) 2438

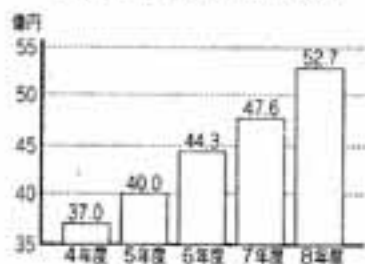


## 老人医療費

春日市の老人医療費は平成8年度は、一人当たり96万円、総額で52億7千万円でした。

### 老人医療費の推移(総医療費)

1人当たり医療費 (単位:円)				
4年度	5年度	6年度	7年度	8年度
85万	86万	90万	92万	96万



老人医療費の増大は、老人医療費のほとんどが、国民みんなが加入する健康保険の保険料で支えられています。

### 医療費の増加

高齢化や医療技術の進歩などによって、老人医療費の増加が深刻な問題となっています。

このため、増加する医療費をどのように支えていくかが国民的な課題の一つになっています。

(国民年金連帯医療係)

## 市有地売ります

### 物件

○所在地 那珂川町大字上梶原字

江ノ木谷1008番の2

○地目 山林

○用途地域 都市計画区域外(地域森林計画対象民有林)

○面積 23,660.26㎡(実測)

入札方法 一般競争入札

### 日程

○現地説明会 1月23日(水) 午前10時

○入札 2月3日(火) 午前10時30分(受付 午前10時)

現地説明会・入札会場 市役所4階407会議室(予定)

申込方法 財政課管財係窓口へ直接またははがきに住所、氏名、電話番号、および「入札参加希望」と記入し、1月12日(木)までに申し込む

※ 物件および入札に関する資料を送付します。

問い合わせ先 財政課管財係

☎(07) 584-1111

〒816-0001 春日市役所

福岡県春日市

〒816-0001

春日市役所

財政課管財係

〒816-0001

春日市役所

財政課管財係

〒816-0001

# 募集

## 学童保育指導員募集

春日市学童保育連合会では、学童保育（放課後児童クラブ）の指導員を募集しています。

子どもの好きな人の応募を持って

ています。  
問い合わせ先 春日市学童保育連合会  
会 安部

☎(581) 19006

## 第10回アジア太平洋 子ども会議・イン福岡98 ホストファミリー募集

アジア太平洋の44の国と地域から子どもたちを福岡に招き、ホ-

ムステイを通して、言葉や文化、国境を越えた交流を行うアジア太平洋子ども会議のホストファミリーを募集します。

たくさんのお応募を待っています。  
ホムステイ期間 7月21日(水) - 29日(水)

募集家庭数  
○子ども大使 352家庭  
○シヤベロン(引率者) 44家庭

申込方法 所定の申込用紙に必要事項を記入し、事務局に郵送する

申込期限 2月6日(金) (事務局必着)

※ 資料請求や申込方法など詳しいことは、アジア太平洋子ども会議・イン福岡実行委員会事務局 H.F.係 (〒814福岡市早良区西新3-1-1 ☎831-80

01)まで問い合わせください。



# 春日 風土記

219

春日市の樹木3(下白水北)

## 暮らしの中の樹木

下白水北6丁目の「泉入口」付近近くに「椋の木アチチ通り」という愛称で呼ばれる通りがあります。

通りを挟んで、2本のムクノキがあたかも握手しているかのようになっているからです。(写真①)  
一本は古水天神、もう一本が柴田博通さん宅にあり、いずれも保存樹木に指定されています。

ムクノキの葉が散る時期には、樹形がくつきりと現れ、その形はまるで龍がからみ合っているかのようにも見えます。

また、この近くには、信仰の場



写真① 2本のムクノキ

所に立つ保存樹木が2本あります。屋敷神の祠をしっかりとガードしている柴田次郎さん宅のヤマモモと、秋葉神社分祠と一体化したように立っている鬼木清子さん宅

のイチイガシです。  
樹木と信仰とは切り離せないものだと思えます。  
このほか、下白水北で保存樹木に指定されている井上金次さん宅のアラカシは、古い木で風格があります。隣の横棟天神にあるエノキもまた見事な保存樹木です。人間の両足のようにも見えて、親しみを覚えます。(写真②)

下白水北6丁目の「西中入口北」の付近近くにある下白水緑地。ここには、樹肌がはげ落ちて独特の赤褐色になるバクチノキが数本あります。ばくちで負けて裸になるようだからといってつけられたおもしろい名です。  
また、昇町の春日



写真② 横棟天神のエノキ

小学校校庭には、エンジュ(市指定天然記念物)があります。台風の時め残しながらも、けなげに生き続けています。「延寿」に通じる縁起のいい木で、宇美八幡のご神木としても知られています。

エンジュ近くの同校校庭南側にハリエンジュ(ニセアカシア)があります。  
ハリエンジュは、その名が示すとおり、枝には針のようなどけがあります。さて、浦の原バス停近くの浦原古墳の石室上には、大樹クスノキがあります。古墳の守り神のよう存在ですが、長年の樹木の重圧で石室が傷み始めています。遺跡保存という観点からは、守り神とは逆の働きをしているようで、気がかりです。

春日市郷土史研究会 堤 亮一





お誕生日おめでとう



亀井悠佑ちゃん(満1歳)  
平成9年1月22日生



山本流希ちゃん(上白木)  
平成9年1月16日生



高田祥平ちゃん(満2歳)  
平成8年1月25日生

# 平成10・11年度 一般(指名)競争入札 参加資格審査申請受付

## 提出書類一覧表

○:必ず提出 △:該当する場合提出

様式名	工事	コンサル タント	物 役	品 務	備 考
① 一般(指名)競争入札 参加資格審査申請書	○	○	○		
② 競争事項開示結果通知書(写)	○	—	—		審査基準日が平成8年 9月1日以降のもの
③ 営業許可証明書(写)	—	△	△		
④ 財務諸表	—	○	○		申請日の直前に確定し た決算のもの(2か年分)
⑤ 営業所一覧表	△	△	△		
⑥ 事業経歴書	○	○	○		過去2年間の事業実績
⑦ 技術者名簿	○	○	△		
⑧ 官公費資格総合証明書 (写可)	△	—	△		
⑨ 委任状	△	△	△		支店長などに権限が委 任されている業者
⑩ 印鑑証明書	○	○	○		本店、本社印
⑪ 使用印鑑簿	△	△	△		
⑫ 納税証明書	○	○	○		
⑬ 通信用封筒	○	○	○		80円切手をはっておく
⑭ 業者カード	○	○	○		
⑮ 入力書	○	○	○		
⑯ 指定受付日案内状	△	△	△		更新の業者のみ

平成10・11年度一般(指名)競争入札参加資格審査申請の受け付けを行います。

受付期間 1月6日(水)～2月4日(水)(ただし、平日のみ)

時間 午前9時～11時30分、午後1時～4時

提出書類 1部

※ 指定様式および記入要領は、2月4日まで財政課で販売します。

問い合わせ先 財政課契約係

提出部数 1部

有効期間 4月1日～平成12年3月31日

場 所 市役所6階602会議室

## お見せします都市計画案

都市計画案の閲覧を行います。

縦覧期間内に意見書を出すことができます。

内容 公園の新設

▽名称 小倉中央公園(仮称)

▽位置 小倉2丁目9番地

▽面積 約0.18ha

縦覧期間 1月5日(月)～19日(月)

(ただし、平日のみ)

縦覧場所・問い合わせ先 都市計画課(市役所3階)

※ この案に意見がある場合は、



## 相談

### 無料法律相談所

福岡法務局筑紫支局および筑紫人権擁護委員協議会では、弁護士による1日無料法律相談を開設します。

日時 1月8日(休)

午後1時～4時

場所 福岡法務局筑紫支局1階相談室(筑紫野市大字二丁目1674-1)

相談時間 一人30分程度

※ 受け付けは、電話による予約制です。ただし、人数に限りがあります。

予約・問い合わせ先 福岡法務局

### 外国人労働者相談コーナー 福岡労働基準局

福岡労働基準局では、外国人労働者や外国人労働者を雇用する事業主からの労働条件および賃金不払い、解雇などについての相談を受けています。気軽に相談ください。

相談日 毎週火・木曜日

受付時間 午前9時～午後4時

相談場所・問い合わせ先 福岡労働基準局監督課(福岡市博多区博多駅東2-11-1 福岡合同庁舎5階)

☎(41) 4862

筑紫支局  
☎(92) 2881

## 女性相談員による 行政なんでも相談

福岡行政相談委員協議会女性委員会は、女性相談員による行政なんでも相談コーナーを設けています。

教育、労働、福祉、道路、年金、消費生活、環境衛生などについて困ったことがあれば、気軽に相談

ください。

相談は無料で、秘密は厳守されます。

相談日 毎月第1・第3土曜日

受付時間 午前10時～午後3時

場所 県女性総合センターあすば

る 1階受付カウンター

前(原町3-1-7) 県

クローバープラザ内

☎(584) 12661

問い合わせ先 九州管区行政監察

局行政相談課

☎(431) 7081



「ゆずってください」  
●マクニティ・ペーパー用品(服やおもちゃなど) マニ上(須玖南)  
☎(593) 66655 無料、または5千円くらいまで



このコーナーの利用は  
■はがきに住所、氏名、電話番号、品物名(色、サイズ、特徴など詳しく)、有料・無料の別(有料の場合は1万円を上限とする希望価格)などを書いて送ってください。  
〔注意〕品物の引き渡し、クレームなどは当事者間で相談して解決していただきます。



## 私の楽しみ

昨日から夫は旅行に出かけて留守。左手身まひの私ですが、近くに娘家族がいて、何かのときは駆けつけてくれるし、まずは安心。

今朝は、夫が市民図書館で借りてきてくれたCDを聴きながら、ゆったり朝食をとりました。

私は、いきいきプラザのデイサービスを利用してあります。ここで食べるお弁当は、皆さんの温かい心配りが詰まっています、おいしくいただいています。

また、参加しているリハビリ教室では、運動会も開かれ、車いすの人も一緒に、ゲームをしたりお弁当を食べたりと、広く明るい屋内運動場で楽しく過ごしました。この運動会は来年もあるそうで、今から楽しみにしています。

昨日は、社協の2階に老人下宿があると聞きました。まだ、知らない公共サービスがあるので、ね。

今後も私は、いろいろなサービスを利用しながら、毎日を過ごしていきたいと思えます。皆さんも積極的に利用してみたらいいかなと思います。

谷口恵子さん(小倉)

## 健康のパロメーター

オナラは、においによって内臓疾患が少なからず判別できると、何かの本で読んだことがあった。たとえば、においが強烈であれば胃が悪いとか。しかし、食べ物

によっても異なるらしい。でも、ところかまわず噴出したくなるのは自然の摂理。においなど気にしていたら我慢しすぎてお腹はパンパンに膨れるし、顔面そうはくになって気分が悪くなりますものね。

ところで、手指のつめも、色や先沢によって素人にでも健康状態が少なからず判断できることは確か。心や体が病んで不健康だと、つめの色は薄紫だったり、白っぽかったりして、先沢が消えうせていることが多いようです。健康な時には、輝くようなピンク色をしているのに。つめはその色で健康状態を表わしてくれます。

また、年を重ねると、私自身健康であっても、幼いころの美しい色合いを保つのは、ちとむずかしい。だから、常日ごろ健康管理には気をつけて、少しでもピンク色のかわいらしいつめを保持したいと切に願っている。

吉澤さかえさん(下白水北)



## イラストコーナー

はがきに縦書き、白黒で濃いめにはっきりと描いて、表に住所、氏名、年齢(学年)、電話番号を書いて送ってください。ペンネームも可。ただし、氏名も忘れずに。

## エッセイ

エッセイや身近な話題、出来事など、楽しいお便りをお寄せください。

応募は、はがきでお願いします。題名、住所、氏名、電話番号も忘れずに。とく名やペンネームも可。なお、編集の都合で、原文を要約したり、表現を変えたりすることがあります。

## 情報募集中

「市報かすが」では、「楽しい」「すこい」「珍しい」といった家族や人の情報を待っています。紹介してほしい家族や人がいたら、お知らせください。

自薦、他薦は問いません。連絡先 秘書広報課広報広聴係

☎(584) 11111  
☎(584) 11142



# 児童センター

## あそぼ〜



あけましておめでと  
うございます。

今年も皆さんが楽し  
める遊びやイベントを  
企画したいと思ってい  
ますので、遊びに来てくださ  
いね。

今回は、「山のほり」についてお話しします。

児童センターでは、子どもたちに自然と触れ合っ  
てもらうと、定期的に「山のほり」を行っています。

山の中を散策していると、まぢでは見られない草  
花や、水の澄んだ池で魚などを見つけることができ  
て、子どもたちも大喜びです。

また、同じ風景でも季節によって全く異なって見  
えます。ふだんは緑色の風景も、秋には紅葉で山全  
体が赤く染まり、冬には霜や雪で覆われてあたり一  
面が銀世界になります。その美しい風景を見ている  
と、心が豊かになります。

今月は、須玖児童センターと毛勝児童センターが  
それぞれ、少し趣向をかえた山のほりをします。

須玖児童センターでは、自然を大切にしようとい  
う意味を込めて、山に捨てられたゴミを拾いなが  
ら登ります。名付けて「クリーン作戦」。

また、毛勝児童センターでは、少しきついかもしれ  
ませんが、宝満山に登る予定です。

皆さんの参加を待っています。詳しいことは、下  
のスケジュールを読んでください。



		<b>須玖児童センター</b> ☎(573)2431 須玖南1丁目91番地	<b>光町児童館</b> ☎(501)7014 光町2丁目180番地4	<b>毛勝児童センター</b> ☎(581)5614 大字下白水335番地2
1月のスケジュール	6日(火)	たこ作ってあげよう大会 午後1時～	初もうでに行こう(要申し込み) 午後0時30分 光公園集合 交通費持参	たこ作ってあげよう大会(要申し込み) 午後2時～ 小学1年以上 30人 移動児童館相模原 午前10時～正午
	7日(水)		移動児童館(場所:春日公園公民館) 新春歌謡大会 午後2時～ 忍たま乱太郎・トイレの花子さん	こま作って回そう大会(要申し込み) 午後2時～ 30人
	8日(木)			すみつき羽撃つき大会 午後2時～
	10日(土)	新春えいが大会 午後1時30分～ 忍たま乱太郎・トイレの花子さん	移動児童館(場所:岩間台西公民館) たこ作ってあげよう大会(要申し込み) 午後2時～ 小学1年以上 20人	めざせオリンピック 午後2時～
	11日(日)	かるた大会 午後2時～		新春えいが大会 午後1時30分～ 忍たま乱太郎・トイレの花子さん
	13日(火)	移動児童館相模原 午前10時～正午		
	17日(土)	キックターグット 午後2時～	移動児童館(場所:光町公民館) 善ざいふを作ろう(要申し込み) 午後2時～ 20人 材料費50円	うめーがもちを作ろう(要申し込み) 午後2時～ 小学3年以上 20人 材料費100円
	18日(日)	もちつき大会 午前11時～		
	21日(水)	おもちゃの遊園 午前10時～正午		
	24日(土)	暮さをふきとばせ! 四王寺山クリーン作戦(山のほり)(要申し込み) 小学3年以上 15人 午前9時45分集合	移動児童館(場所:光町公民館) かるた大会 午後2時～	
	25日(日)	懸検丸ギネス 午後2時～		宝満山クリーン作戦(山のほり)(要申し込み) 小学5年以上 15人 午前8時30分集合
	31日(土)	オセロチャンピオン 午後2時～	移動児童館(場所:光公園) 撲滅ギネス 午後2時～	
幼児向け 母と子のあそび (会員制)	21日・22日・23日・28日・29日・30日	6日・7日・8日・9日・20日・21日 22日・23日・28日・29日・30日	21日・22日・23日・28日・29日・30日	
幼児向け 遊びの広場 (自由参加)	たんぼぼ広場 午前11時～ 13日(火)・27日(火)	ピヨピヨ広場 午前11時～ 16日(金)	アップル広場 午前11時～ 13日(火)・27日(火)	
幼児も参加出来る行事	.....(購かけ)している行事は、幼児も参加できます。保護者同伴のうえ、遊びに来てください。			
伝言板	※ 須玖児童センターでは、7日から9日までトランポリンで遊べます。 ※ 要申し込みは電話でも受け付けます。 ※ 光町児童館は建て替え中のため、行事は隣の光公園や光町公民館などで行っています。			
休館日	1日・2日・3日・5日・12日・15日(成人の日)・19日・20日(安全点検日)・26日			



# なるほどがKASUGA

1月から事務所が移転するのは？

- ① 社会教育課
- ② 社会体育課
- ③ 秘書広報課

燃えるゴミの出し方が変わるの？

- ① 2月1日から
- ② 3月1日から
- ③ 4月1日から

平成8年度の一人当たりの老人医療費は？

- ① 86万円
- ② 96万円
- ③ 106万円

健康度測定室で受けられるの？

- ① 運動指導
- ② 進路指導
- ③ 技術指導

選挙の時、送られてくるの？

- ① 選挙人名簿
- ② 投票用紙
- ③ 投票所入場券

応募方法／はがきに市報の月日号、クイズの答え、住所、氏名、年齢（学年）、電話番号、市報に関する質問や要望などがあれば記入し、下記までお送りください。

あて先／〒816 春日市原町3-1-5  
春日市役所秘書広報課

締め切り日／1月20日（当日到着分まで有効）

賞品・当選発表／全問正解者の中から抽選のうえ、10人に特製テレカを差し上げます。なお、賞品の発送をもって発表にさせていただきます。

※ヒントはほかのページを見てください。

## 前号の答

- 問1 ② 夕方から午後10時まで
- 問2 ③ 12月31日～1月4日
- 問3 ① 1月7日から
- 問4 ③ 12,800円
- 問5 ② 第3日曜日

「2001年から週2便運行する計画で、一度に6人行ける。アメリカの旅行会社で予約受け付けをしている旅行の行き先は「宇宙」。ロケットエンジン搭載の宇宙船で、地上約100kmの上空を飛ぶ予定。宇宙旅行も夢の時代ではなくなっているようです▼やっぱり地球は青いのだろうか？無重力ってどんな感じかな？とすっかりその気になっていた私。しかし値段を聞いて、びっくり仰天。なんと3時間の飛行で1,200万円。申し込みでさえ前払い金60万円。それでも、すでに申し込みをしている人がいるとか。お金持ちにはいるものです。私には、宝くじにでも当たらない限り、夢のまた夢▼さて、今度は宝くじに当選する夢に早変わり。当たれ！当たれ！当たれば、宇宙旅行！しかし、待てよ。3時間で1,200万円。そんな、もったいない。宇宙旅行は、またまた夢にしておこう。宝くじに当たることさえ夢なのに、考えることが小市民▼初夢に一富士一鷹三三郎。地球の青さはおいしくて、まずは夢の中で青くてきれいな富士山を。それくらい夢が私の性分には合っているようです。

(選)

# 曇りのち晴れ



## 獅子舞で地域おこし

井浦 正之さん 44歳（惣利）

地域おこしのグループで、メンバーは約30人。

井浦正之さんは、この会の発起人であり、会長として会を率いています。

「会社人間や家庭人間はいても、地域人間はいない。いつもこれではいけないと感じていた」と話す井浦さん。

「地域で何かをしたい」と、近所に住むみんなに声をかけたのが会の始まりでした。

たまたま近所に「博多独楽」や「博多金獅子太鼓」で有名な河崎巖さん、正子さん夫妻が住んでいたため、会の活動の柱に獅子舞と太鼓を思い付いたそうです。

「夫妻の指導で練習を重ねていく

ちに、自前のものが欲しくなり、みんなで話し合ってお金を集めた」と、大切な獅子舞と太鼓を見せられました。

「会のことは、どんなことでも会員みんなが決めています。私の役目は、その取りまとめですかね。メンバーを一つにして、それを力強く引っ張っている井浦さんの姿が何れもです。

活動を無理せず続けるための会のモットーは、「単なる『のほほん』になっただけでなく、仕事も家庭も大切にすること」。

そんな井浦さんに最近うれしいことがあります。それは「お父さんはすごいことをやっている」と、子どもの見舞目が変わってきたこと。

「自分たちの姿をみて、子どもたちが後を継ぎ、会が長く続くことを信じています」。

今年もまた物利に獅子が舞う。

## 散 夢

私の夢

「2001年から週2便運行する計画で、一度に6人行ける。アメリカの旅行会社で予約受け付けをしている旅行の行き先は「宇宙」。ロケットエンジン搭載の宇宙船で、地上約100kmの上空を飛ぶ予定。宇宙旅行も夢の時代ではなくなっているようです▼やっぱり地球は青いのだろうか？無重力ってどんな感じかな？とすっかりその気になっていた私。しかし値段を聞いて、びっくり仰天。なんと3時間の飛行で1,200万円。申し込みでさえ前払い金60万円。それでも、すでに申し込みをしている人がいるとか。お金持ちにはいるものです。私には、宝くじにでも当たらない限り、夢のまた夢▼さて、今度は宝くじに当選する夢に早変わり。当たれ！当たれ！当たれば、宇宙旅行！しかし、待てよ。3時間で1,200万円。そんな、もったいない。宇宙旅行は、またまた夢にしておこう。宝くじに当たることさえ夢なのに、考えることが小市民▼初夢に一富士一鷹三三郎。地球の青さはおいしくて、まずは夢の中で青くてきれいな富士山を。それくらい夢が私の性分には合っているようです。

元気を  
パテリ

王さんには、  
笑顔が溢れています。



△11月16日 クリーン作戦

# まちなかにあそび

## 子どもも大人もみんなであそぼ

白水大池公園の多目的広場で、11月23日、「春日っ子まつり」が開かれ、家族連れなど約8,000人の市民でにぎわいました。

このまつりは、大人も子どもも一緒に楽しく遊ぼうと、春日市学童保育連合会が主催したものです。

ステージでは、競まわしや子どもたちのダンスなどが披露され、大勢の観客を魅せていました。

また、手作り遊びコーナー、模擬店、そして動物とじかに触れ合うことができる動物広場なども設けられ、どこも長い行列ができるほどの人気でした。

手作り遊びコーナーでは、たくさんの親子がブーメラン、たこ作りなどに挑戦。出来上がった作品を持って、親子で思いっきり広場中を走り回っていました。

参加した親子は、「こんなに楽しめたのは久しぶり。ぜひ来年も続けてほしい」と大喜びでした。

### 春日っ子まつり

親子いっしょにたこ作り



△ヤギにさわった

## 国際交流料理教室

### 世界の味をつくってみよう

11月23日、ふれあい文化センターで中国の李さんとブルガリアのミレナさんを講師に「国際交流料理教室」が行われました。

この教室は、異なる食文化を体験し、より交流を深めようと国際交流推進協会が主催したもので、市民約40人が参加しました。

今回つくったのは「棚とトマトのいため物」「ブルガリア風サンドイッチ」といった中国やブルガリアの家庭料理。参加者たちは「中国の李さんがつくる料理の手早さにはびっくりしました」「ブルガリアのミレナさんがまな板を使わずに野菜を切ったのには驚きました」などと話していました。

広報レポーター 中山 明美



△まな板を使わずに野菜を切るミレナさん



## 市の人口

●人口101,705人 (前月比+77人)  
●男50,386人 ●女51,319人

●世帯数38,069世帯

(12月1日現在)

※ 市報かすがは森林資源を守るため再生紙を使用しています。