

かすが

私たちは



資源です!

指定袋
燃えるゴミ

お別れだけと
がんばって

ゴミを出すときの ルールが変わります

ペットボトルと白色トレイ
私たち、平成12年4月に燃えるゴミからわかれます
もういっしょに捨てないで!

平成12年4月から、ペットボトルと白色トレイは分別して収集します。
現在、ペットボトルなどは、ほかのゴミと一緒に燃えるゴミとして収集しています。そして、これらをまとめて焼却するので、貴重な資源を燃やしてしまっています。
そこで、資源の有効利用を進めるために、ペットボトルと発泡スチロール製の白色トレイを分別して収集し、これをリサイクルしていくことにしました。
分別の方法などについては、今後、市報などで詳しくお知らせしていきます。

2ページにつづく
(環境対策課)

●ゴミ全体に占める
容器・包装ゴミの割合(容積比)



●容器・包装ゴミの
素材別内訳(容積比)



家庭から出る燃えるゴミのうち、容器や包装ゴミの重さは全体の約23%。しかし、その容積は約56%。

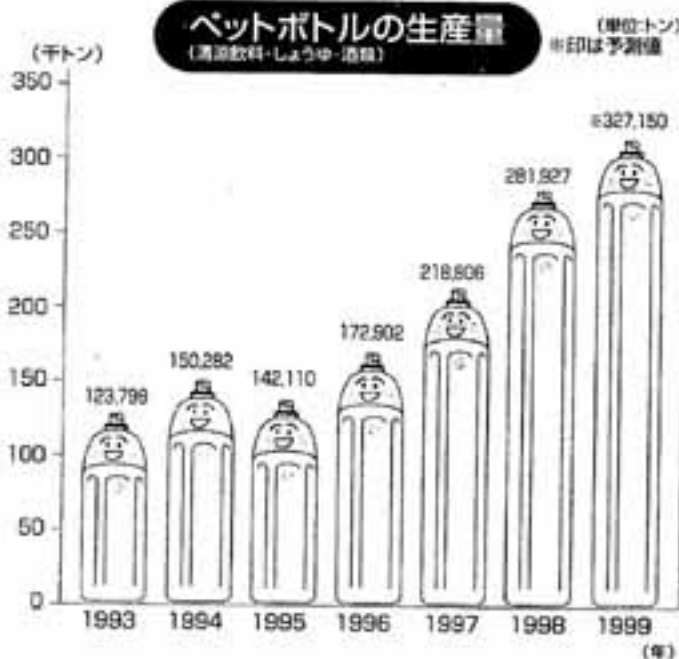
最もかさばる
容器や包装ゴミ

つまり、燃えるゴミを出す時、袋の半分以上が容器や包装ゴミとなっています。しかも、その割合は年々増加しています。

また、その素材としては、軽くて丈夫なことから各種のプラスチックが62%も占めています。

ペットボトルなどの
リサイクル

ペットボトルの生産量



増え続ける
ペットボトルと
発泡スチロール製の
白色トレイ

各種プラスチック容器の中でも、見た目にもきれいなペットボトルは、清涼飲料やしょうゆなどの容器として爆発的に普及し、市民生活で大量に利用されるようになりました。

ペットボトル
から繊維製品
への再生

集められたペットボトルは工場ですべて溶かされ、ポリエステル繊維に変えられます。これがワイシャツや調剤などの繊維製品として再生される予定です。

また、白色トレイは、再びトレイに生まれ変わります。

身、野菜など」のバック包装材として欠かせない存在となっており、ペットボトルと同様、今後さらにも増え続けることが予想されています。

しかし、このように極めて大量に市民生活で利用されているにもかかわらず、この二つは、ただ一度だけの利用で捨てられ、ゴミとして焼却されているのが現状です。

そこで、ペットボトルと白色トレイを資源として再利用するため、平成12年4月から分別して収集することにしました。



このマークのついた商品は、エコマークの認定を受けています。

服などの繊維製品に生まれかわります。



糸状にする



こまかく砕く



ペットボトル



今後も、市報かすがや地区説明会などで詳しくお知らせしていきます。
市民の皆さんのご協力をお願いします。(環境対策課)

大掃除はお早めに！ 年末年始はゴミ・し尿収集を休みます

ゴミ収集の休みは 12月31日(金)から1月4日(火)まで

し尿のくみとり休みは 12月29日(水)午後から1月5日(水)まで

粗大ゴミの収集予約は 12月31日(金)から1月4日(火)まで



ゴミの収集
12月31日(金)から1月4日(火)まで
ゴミの収集は休みます。この間の
ゴミ出しはできません。
なお、「火・金曜日」に燃える
ゴミを出している地区では2回連
続して休みになるため、12月31日
(金)の収集は、前日の30日(木)に振り
替えます。ご注意ください。
休み期間中に出了れたゴミは取
集できません。絶対に出不さないで
ください。
また、年末は、取集時間が早ま
ることがあります。必ず夜の10時
までにし出してください。
古紙(新聞紙・雑誌・チラシ・
段ボールなど)や古布(古着・毛
布・タオルケットなど)は、地域
の集積回収に出しましょう。

し尿のくみとり

し尿のくみとりは12月29日(水)午
後から1月5日(水)まで休みます。
年末年始に、便そらがあふれる
ことのないよう、前もって注意し
ておきましょう。

粗大ゴミの収集



粗大ゴミの収集は、予約制で有
料です。
年末の大掃除は計画的に行い、
粗大ゴミが出た時は、12月15日(木)
までに環境対策課へ電話で収集の
予約をしてください。
なお、収集は、第4週日(12月
22日(木)・28日(木))に行います。
(環境対策課)

あなたの出したゴミが 凶器とならないために

カセットガスボンベを
使いきってしまった後は

不用になった消火器や
プロパンガスのボンベは
専門店へ

冬になると家族でなべを囲む家
庭も多いと思います。
そんな時活躍する卓上コンロ。
これに使うカセットガスボンベが
空になった時、皆さんはどうして
いますか。

不用になった消火器やプロパン
ガスのボンベは、買ったところで
引き取ってもらうか、次の所に相
談してください。

消火器

▽九州防災センター(一の谷) 138 ☎501-1576



プロパンガスボンベ
▽松山商店(春日原北町2-23) 1 ☎501-0567

▽内田燃料店(光町2-92) ☎501-11229

▽セイフティガス㈱(紅葉ヶ丘東 3-93) ☎501-2080

▽睡ホームセンター加藤(千歳町 3-61) ☎501-0473



(環境対策課)

平成12年4月からの 保育所入所の受け付けが始まります。

入所受け付けは平成12年1月6日(木)から17日(月)まで
 申込用紙配布は12月13日(月)から

現在入所している人、または入所を待っている人もすべてこの期間に申し込みを

保育所とは

仕事や病気などの理由で、保護者が乳幼児を家庭で保育することができない場合に、保護者にかわって保育する施設です。

保育所に入所できるのは

- ▽市内に住んでいる
- ▽家庭で保育できない事情がある
- ▽生後3か月以上、一部の保育所では生後51日以上
- ▽乳幼児です。

ただし、年齢や保育所の状況などで、必ずしも希望の保育所に入所できない場合があります。

受付期間 平成12年1月6日(木)～

17日(月) (平日のみ)

受付時間 午前8時30分～午後5時

受付場所

▽新規希望 市役所2階207会

講室

▽継続希望 各保育所(園)

※ 申込用紙は、12月13日(月)から各保育所(園)またはこども未来課保育所担当窓口で配布します。

なお、現在入所中で継続を希望する人や、申込書を提出して入所を待っている人もすべてこの期間中に新たに申込書を提出してください。

問い合わせ先 こども未来課保育所担当

特別保育

市内の保育所では、通常の保育のほか、特別保育として次の保育も行っています。

○延長保育

必要な場合に保護者が希望すれば、通常の保育時間(午前7時～

○障害児保育

午後6時)を超えて午後7時まで保育しています。この場合、通常の保育料とは別に延長保育料が必要です。



保育所施設一覧

保育所名	所在地	電話番号
①春日原保育所	春日原北町1-3-2	571-0153
②岡本保育所	岡本1-89	591-3617
③昇町保育所	昇町3-159	571-1915
④大和保育所	大和町1-4-1	571-3267
⑤須玖保育所	須玖北5-155	501-3090
⑥白水保育所	下白水南3-68	582-2657
⑦春日東保育所	光町1-73	591-1918
⑧若竹保育園	桜ヶ丘4-6	591-6023
⑨春日中央保育所	昇町6-109	581-8640

※ 春日原保育所の受け入れは3歳までの乳幼児です。

市内10番目の保育園が平成12年9月ごろ(予定)開園します

(仮称) あいあい保育園が、白水ヶ丘に来年9月ごろ開園する予定です。これに伴う入所受け付けの日程ほか詳しくは、市報などでお知らせします。(こども未来課保育所担当)

保育所(園)位置図



介護あれこれ

介護者教室

市内には、「いきいきプラザ(原町1-20)」と「かすがの郷(塚原台3-1-29)」の2か所にデイサービスセンターがあります。各センターでは、介護者教室を開きます。

日ごろ、介護に携わっている人や、これから、介護について勉強していきたいという人は、だれでも参加できます。

かすがの郷 デイサービスセンター

日時および内容

▽12月18日(日) 午前10時～正午

かぜの予防・早期発見と感染症

▽平成12年1月22日(日) 午後2時～3時

歯はうについて

いきいきプラザ デイサービスセンター

日時および内容

▽平成12年1月22日(日) 午前10時～正午

介護のこともつと 知りたい人のために

寝たきり介護の事例発表
定員 各30人(定員になり次第締め切り)

申込方法 各センターに電話で申し込む

申込・問い合わせ先

▽かすがの郷デイサービスセンター

1(☎55-8484)

▽いきいきプラザデイサービスセンター

1(☎50-1135)

※ 駐車場が少ないため、公共交通機関をご利用ください。

(高齢障害課高齢担当)



いきいきプラザ

詐欺に気を付けて

10月から介護保険の要介護認定の申請手続きが始まりました。最近、全国でこの介護保険の手続きを口実に高齢者から現金をだまし取る事件が発生しています。

県内でも、福岡市と北九州市で同様な事件が起こっています。介護保険の申請やケアプランの作成のために手数料などは必要ありません。

また、春日市では、介護支援専門員がご自宅を訪問する際は、必ず事前に電話で連絡を入れ、左のような「介護支援専門員証」を持って伺います。ご確認ください。

不審に思ったときは、市役所までご連絡ください。

春日市介護支援専門員証



氏名 春日 花子

(昭和40年12月 1日生)

平成11年 7月 1日発行



福岡県春日市長

(介護保険課)

介護保険 Q&A

要介護認定を受けました。これから「介護サービス計画」(ケアプラン)を作るのですが、途中で介護サービスの内容は変更できるのでしょうか?

A 変更できます。

介護サービスは、1週間のサービス内容を決めた介護サービス計画にそって利用することになります。要介護認定の有効期間である6か

確認してみませんか 介護保険や 高齢者福祉について 考える協議会

市では毎月1回、介護保険や高齢者の福祉について考える「介護保険事業計画・老人保健福祉計画作成検討協議会」を開いています。皆さんも傍聴してみませんか。

日時 12月17日(日)

午後2時～4時

場所 市役所4階406会議室

(原町3-1-5)

定員 30人(定員になり次第締め切り)



校が ひろい

今、学校がおもしろい。
地域、保護者、学校、
もちろん子どもたち、み
んなで一緒にさまざまな
催しを行っています。
今回は、市報づくりの
強力な助っ人、広報レポ

▽おもしろ自転車で
スイスイ



春日原小学校

サンキュー 原っこ39バザー

10月30日、来年行われる創立40周年記念事業の準備のため、「原っこ39バザー」が開かれました。学校と地域の人たちとのふれあいの場に、また、子どもたちの思い出の1ページにとPTAが主催。各コーナーでは、創立40周年に向けた熱い思いがあふれ、学校、地域、子ども、PTAのみんなが一緒になって楽しみました。

広報レポーター 鬼塚 文子



△じゅず玉でアクセサリーをつくるよ

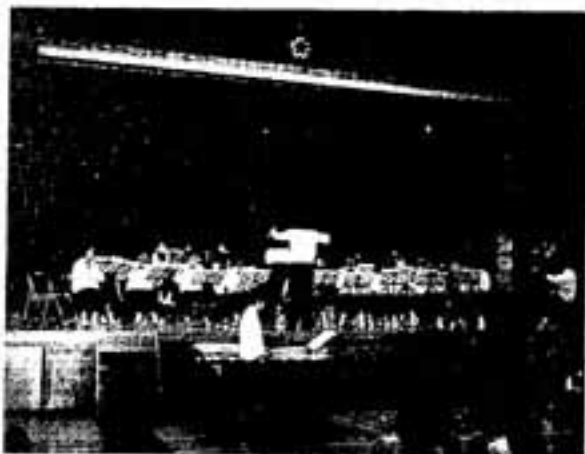


須玖小学校

あぐっこまつい'99

10月30日、地域の交流などを目的とした「すくっこまつい'99」が行われました。その中の企画の一つとして、春日中学校吹奏楽部による演奏会がありました。3年生が引退し、1・2年生だけの演奏は初めて。35人のメンバーは、後輩や地域の人たちを前に、一生懸命演奏していました。

広報レポーター 福山 正美



△後輩たちの前で一生懸命演奏する春日中吹奏楽部



春日南小学校

わくわくカーニバル

10月30日、学校と地域、そして子どもたちが一体となって楽しむ「わくわくカーニバル」が行われました。3回目となった今回、子どもたちも「こんなことをしたい」「もっとこうしたい」など、自分たち自身でカーニバルを盛り上げようという意識に変わってきたようです。どの会場も活気にあふれていました。

△何がいいかな

広報レポーター 浦 晃榮



△獅子もわくわく



春日西小学校

創立30周年記念事業

創立30周年を迎え、「子どもたちに夢とかかわりを！」をテーマに、11月5日・6日、記念事業が行われました。子どもたちの夢づくりのために、さまざまな分野の名人が登場してもらったり、親子で地域のよさやすばらしさを発見したりと盛りだくさん。また、記念誌発行に向けて編集も急ピッチで進んでいます。

広報レポーター 堀 潤子



△親子でやってみよう「全部入ったら100点満点」



△しっかり持っていてね

今学 おもい

「ター」が集めた各学校の催しからのひとコマです。
次の催しの際は、皆さんも足を運んでみませんか。



天神山小学校

わんぱくウォーク大会

学校では、健康づくりのために、全校生徒が散歩の要領で、はだして10分間に約1kmを歩いてフォームとスピードを競うわんぱくウォークの取り組みを行っています。

このわんぱくウォークの成果を試す大会が11月6日に行われました。冷たい風が吹くなか、先生や保護者の声援を受けて最後まで休まずゴールを目指す子どもたちの姿は、とても感動的でした。

広報レポーター 野見山 啓子



△フォームに気をつけて



日の出小学校

創立記念

“ふれあいサンフェスタ”

11月6日、家庭、地域、学校が一体となって、子どもたちの健全育成を願っての“ふれあいサンフェスタ”が行われました。このうち「日の出ふれあい学園」では、各学年ごとにさまざまなテーマで地域の人と一緒に作り、学び、遊びました。

広報レポーター 永田 恵子



△お手玉遊びで交流



いまの環境を守り、将来もつと住みよい春日市にするために 「春日市環境基本計画」に皆さんのご意見を

これまでに寄せられた
提言の一部を紹介します

▽市が率先して
アイドリング
ストップを！

▽給食用の牛乳
パックをビン
に変える

▽太陽光発電へ
の補助金を！

▽ゴミの収集を
有料化すべき

春日市では、現在、環境基本計画づくりに取りかかっています。いまの市の環境を守りながら、将来のために何をしたらいいのか、その具体的な取り組みを決めていく、ということになります。

現在の春日市の環境は

春日市は、福岡都市圏の中央部に位置し、人が住むための環境に恵まれた住宅都市として発展してきました。しかし、最近では、人口の増加や都市化の進展によって、身近な環境も少しずつ変化しています。

さらに、地球を取り巻く環境に目を向ければ、これらまた、私たちの日常生活や経済活動の影響によって、自然に相なわれようとしています。

地球温暖化や酸性雨、オゾン層破壊など、深刻さを増すこれらの地球規模の環

境問題も、春日市に住む私たちにとって決して無縁のことではないはずです。

今、市民の一人として何を

このような状況のなかで、今、私たちは、一市民として、また一地球人として環境を守るためにどのようなことに心がけていくべきか、が問われています。

市では、市民一人ひとりに、この環境基本計画の必要性を認識してもらい、事業者の皆さんの意見も取り入れながら、この計画を作っていくと考えています。

そこで、

▽10年後にこうあってほしいと思う春日市の環境

▽春日市の環境についての課題とその解決のためのアイデア

などについての提言を募集しています。このほか、環境に関することなら何でも結構です。

はがき、電話、FAXで、どしどしご意見を聞かせください。

また、市内の4か所（市役所、いきいきプラザ、ふれあい文化センター、奴国の歴史資料館）に提言ボックスを置いてあります。備え付けの用紙に意見を書いて、このボックスに投かんしていただい

ても結構です。
提言・問い合わせ先 環境対策課環境計画担当（〒816-8501春日市役所）

☎（384） 11111
☎（384） 11147

※ この計画の作成にあたっては、このほかアンケート調査▽小学生による環境マップ作成▽インタビュー調査▽シンポジウムの開催▽計画の中間とりまとめ案の公表と意見募集などを順次行いながら、平成12年度までに作り上げる予定です。



解説 ストップ・ガ ・オンダンカ

今の自分の暮らしぶりを振り返ってみよう

(1) 地球温暖化とその原因

最近の環境問題には、私たちの目こころの暮らしぶりが大きく影響しています。それが最もよく現われているのが地球温暖化という問題です。

地球温暖化とは、大気中のCO₂（二酸化炭素）などが増加することによって、地表の平均気温が上昇してしまうことをいいます。

そうになると、単に暑くなるだけでなく、海水面が上昇して多くの都市が水没したり、気候が変わって農作物や樹木が育たなくなったりするなど、深刻な事態を引き起こすこととなります。

温暖化



(2) CO₂の増加

では、なぜCO₂が急に増えてきたのでしょうか。

CO₂は、ゴミなど、モノを燃やすときにはもちろん、電気をつくるために石油や石炭を燃やしたり、ガソリンで車を走らせたりするときなどにたくさん発生し

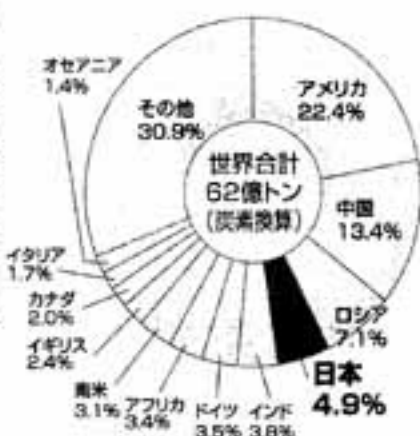
ます。

つまり、便利で豊かな生活のために、私たちがモノをたくさん消費し、多くの電気を使い、ゴミをたくさん出せば出すほど、それだけ多くのCO₂が発生しているわけです。

(3) CO₂の排出量

現在、地球全体で1年間に発生するCO₂は約62億トン。その約7割を先進国が排出しているといわれます。

日本も先進国の例にもれず、地球全体の5%にも達するCO₂を出しており、その量は世界第4位という不名誉な地位を占めています。



(4) どうすれば減らせるCO₂

平成9年12月、京都で開催された「地球温暖化防止会議」で先進国のCO₂を減らすという話し合いが行われ、日本も大幅な削減を約束しました。

そして、その目標を達成するため、私たち個人に課せられているのがエコライフです。

(5) 家庭で簡単にエコライフ

CO₂は、身近な暮らしのなかでも、私たちのちょっとした努力で減らすことができます。

例えば、
▽普通乗用車で1日5分間むだなアイドリングをやめると、1年間で約16・4kg削減
▽1週間のゴミの量を2kg減らすと、1年間で約25kg削減
▽食品トレイを1週間に10枚リサイクル



▽テレビ（25インチカラー・定格消費電力140W）を見る時間を1日1時間短くすると、1年間で約6・1kg削減



▽1週間のゴミの量を2kg減らすと、1年間で約25kg削減
▽食品トレイを1週間に10枚リサイクル

に出すと、1年間で約1kg削減
▽1日1回の洗濯に風呂の残り湯40ℓを利用すると、1年間で約2・3kg削減
などです。

これらの省エネやゴミの削減、リサイクルなどが、個人レベルでできるエコライフです。

(6) 新しい心豊かな暮らしぶりに

エコライフは、確かにこれまでの「便利さ」を捨てることになるかもしれせん。しかし、事態は、もうこれを避けて通ることはできないところまで来てしまっているのです。

CO₂の削減は、一朝一夕に解決できる問題ではなく、21世紀に向けて地道で気の長い努力の積み重ねが必要で

子どもたちの美しい地球を、親の利益のために犠牲にすることのないよう、快適さを豊かさにとらわれなくとも心豊かだった、かつての暮らしを取り戻しましょう。

ちなみに、12月は「地球温暖化防止月間」です。
今日からでも、少しずつチャレンジしてみませんか。

※ このページに記載したCO₂（二酸化炭素）の量は、CO₂そのものの重さではなく、その中に含まれる炭素の重さに換算したものです。
（例）人が呼吸によって吐き出すCO₂の量は、1年間で約360kgですが、これを炭素の量に換算すると約97・3kgとなります。



エッセイ募集中心
 応募は、はがきに題名、住所、氏名、電話番号も書いて送ってください。とく名やペンネームも可。
 なお、編集の都合で、原文を要約したり、表現を変えたりすることがあります。おて先 〒816-8501春日市役所秘書広報課「みてみてきて」係
 ※掲載した人には特製テレカ送呈。

思い出す

ペンネーム 高砂会おばちやま

ダンスの肥やしとなり果てている首飾に風を通しながら、母のこゝとを思い出していた。

その当時の女性の首飾者として着られていたのか、母はよく、黄八丈を着ていた。よこれ隠しの黒布を上襟にかけ、長い髪はくし巻きか、こぶし大に丸め器用にまとめていた。

毎朝、首飾に細帯をキョッキョツときめ擦れの首をさせながら結んでいた。結び終わるとボンボンと帯をたたき、前掛けとたすき掛け。すると、母は、大家族の商家の「こりよんさん」の顔になっていた。

悲喜こもこもの思いが染み付いた首飾に手を通し、帯を締めボンボンとたたいて母のまねをしてみた。しかし、鏡に映った私には、母の首飾れた姿や首飾がまるでな

い。あの首飾は、戦前戦後の窮乏期をくぐり抜けた自信の表れでしょうが。

感傷的な秋のせいか、思い出に浸ったひとときでした。

犬のお産に立会って

ペンネーム よしみ

先日、わが家のシーズー犬（モモ）が、3匹のメス犬を出産し、母親になりました。子犬も母犬もみんな元気です。

私は、看護婦をしていたころ、人間のお産については何回か学んだことがあります。犬のお産は初めての経験でした。犬は一匹生まれたら次々と生まれてくるものという甘い考えを持っていたのです。

午前9時30分から陣痛が始まり、1匹目が生まれたのが午前10時、2匹目が12時5分、3匹目が午後1時40分。犬は安産なので、それにあやかっ。人間は産の日に産

帯を巻くといいますが、そんな気安いものではありませんでした。小さな陣痛で手足をふるわせ、大きな陣痛で大声を出して子犬を生み落とします。それを3回、計4時間かかりました。生むとすぐに子犬の世話をする姿勢になり、母親役をキチンとこなします。久しぶりに感動を味わい、胸がいっぱいになりました。

世間では、子育てに悩んでいる人もいと聞きます。わが家では現在、子犬も目が開きかわいくなりました。母犬は相変わらずまじめに母親役をこなしています。

会釈

ペンネーム とりつち♡なるみ

娘と二人で散歩していると、向こう側からおばあちゃんがゆつくり歩いて来ている。

何となく無視して通り過ぎることが出来ない空気を感じ、目を合わすか合わせないうらい、相手をみて軽く、これも相手が付かなくらいに小さく会釈した。

そのまま通り過ぎると思った瞬間、「こんにちは、お散歩ですか」と静かな声で娘にはほほ笑みかけてきた。立ち止まるのも何なので、娘に「ハイハイ」と手を振らせてすれ違った。

そういえば、私たちの小さいころは、知らない人でも目が合うと会釈する習慣があったように思う。あの時は、「こんにちは」と「ハ

ムクゲと私

吉満 さかえ（下白水北）

純白や淡淡のピンク、淡いブルーなど、とりどりに咲くかれんなムクゲの花は、初夏から晩秋まで咲き続ける。

無数の花を小枝にちりばめて、ふるさとの墓地に彩りを添えていたムクゲ。幼い日の思い出をたぐり寄せるとき、墓地で遊んだ竹馬の友の顔、顔が懐かしく浮かび、墓石の陰にオカッパ頭が揺れる。さらに、マンジュシヤゲの炎のような赤い色が、ムクゲと相まって鮮明によりみがえってくる。

ムクゲの花がことさら墓地への思い出に誘うのは、そこに点在するムクゲがあまりにも鮮烈に私の脳裏に焼きついているからでしょうが。

そここの庭に咲くムクゲのりんとしたかわいさに魅せられて、庭の隅に幼木を植え込んだ。そして今年、ピンクの花が一輪咲き、黄色いチヨウが羽根を休めていた。季節はもう秋から冬へと移り変わる。人生もまた、春、夏、秋、冬をめぐる。思い出めぐる。

「市報かすが」は、毎月2回、1日と15日に発行しています。もし発行日までに届かない時は、お知らせください。

連絡先 秘書広報課広報広聴担当

☎(584) 11111
 ④(584) 11142

「市報かすが」では、「楽しい」「すごい」「珍しい」といった家族や人の情報を待っています。紹介してほしい家族や人がいたら、お知らせください。

自薦、他薦は問いません。連絡先 秘書広報課広報広聴担当



お知らせ



お誕生日おめでとう



大西 真由ちゃん(真由)
平成9年12月5日生

2月生まれのお子さん募集

写真は、お子さんの顔が大きく写っているもので、裏にお子さんの氏名(ふりがな)、生年月日、住所、電話番号を書き、郵便局まで郵送ください。
対象は3歳までで、1月1日までの到着分の中から抽選で決定します。

講習・講座

働きたい女性のための技術講習会

県女性就業援助センターでは、長く職場を離れていて再就職を希望する女性を対象に技術講習会を行います。

ワープロ(ビジネス文書作成のための基本操作)

期間 平成12年1月12日(水)～2月17日(木) (原則として毎週火)

時間 午前10時～午後4時

会場 古賀市中央公民館(古賀市中央2-13-1)

定員 20人(前後のうえ選考)

受講料 無料(ただし、教材費などは自己負担)

申込方法 12月6日、7日に、県女性就業援助センター(☎471-6961)に電話で申し込む(この時に前後の日時を指定します)

母子家庭の母、寡婦のためのパソコン講習会

県母子寡婦福祉連合会では、パソコン(ワード)講習会を行います。ノート型パソコンを使い3級検定受験を目指して指導します。

日程 平成12年1月12日(水)～2月10日(木) (計24日間)

時間 午後6時30分～8時30分

場所 クローバープラザ4階OAルーム(原町3-1-7)

受講料 無料(教材費および検定料は自己負担)

定員 20人

申込方法 申込用紙に記入の上、12月21日(木)までに申し込む

※ 申込用紙は、市子ども未来課窓口にもあります。

申込・問い合わせ先 県母子寡婦福祉連合会(クローバープラザ6階)

☎(584)3922

※ このほかにも、表計算ソフト



春日市国際交流講演会
Let'sチャット!
世界の国からこんにちは
60分間の1のすてきなあなたへ

春日市国際交流市民会議では、青年海外協力隊員としてニカラグアに派遣された丸田隆弘さんを講師に迎えて、春日市国際交流講演会を行います。

相談

悩みの相談窓口 ハートナビゲーション

仕事や人間関係などで悩んだり、迷ったりしたことはありませんか。ハートナビゲーションでは、専門のカウンセラーがさまざまな悩みの相談に応じます。

相談は無料で、秘密は厳守します。ひとりで悩まず、気軽に相談ください。

相談日時 毎週金曜日
午後7時～9時

場所 筑紫野市勤労青少年ホーム
(筑紫野市諸田1-6-9)

※ 電話での予約が必要です。
予約・問い合わせ先 筑紫野市勤労青少年ホーム

☎(584)9925

☎(925)4801

リウマチ医療相談会 リウマチ友の会福岡支部

日時 12月11日(土)

午後1時～5時

場所 クローバープラザ5階506A研修室(原町3-1-7)

講師 池田 実さん(福岡徳州会病院医師)

問い合わせ先 リウマチ友の会福岡支部(田中)

☎(925)4322

母子家庭と寡婦のための無料法律相談

母子寡婦福祉会では、母子家庭および寡婦を対象とした無料法律相談を行います。

事前に予約が必要です。定員になり次第締め切ります。

日時 12月23日(木)

正午～午後3時

場所 クローバープラザ5階セミナールームC(原町3-1-7)

申込方法 電話で申し込む

申込期間 12月6日(水)～15日(木)

(火曜日は除く)

※ 電話は午前10時から午後4時までの間にお願います。

申込・問い合わせ先 春日市母子寡婦福祉会(白木大池公園売店内)

☎(584)9925



お誕生おめでとう

高瀬紗悠美ちゃん(大和町)
平成9年12月12日生



沖野日南ちゃん(新生)
平成10年12月22日生



池田萌々子ちゃん(上白米)
平成10年12月20日生



人権擁護委員に再任されました
白山さんと高野さん

人権擁護委員は、基本的人権の擁護を見守る、いわば人権の番人として法務省から委嘱された人たちです。

今回、白山法子さんと高野光雄さんが再任されました。

人権に関するさまざまな問題(いじめや、同相問題、外国人問題、家庭内や近隣とのめめことなど)で悩んでいる人は、近くの人権擁護委員に気軽に相談ください。

春日市人権擁護委員

- ▽白山法子 (下白水南4-35) ☎571-0193
- ▽高野光雄 (須政南3-107) ☎591-1134
- ▽白水欣哉 (小倉6-95) ☎591-0229
- ▽片野明子 (松ケ丘2-157) ☎586-6326
- ▽森山利徳 (松ケ丘4-59) ☎585-0846

特設人権相談

市役所でも人権擁護委員による人権相談を毎月第1火曜日に行っています。相談は無料で、秘密は守られます。

日時 12月7日(火)
午前10時～午後3時
場所 市民相談室(市役所2階)
問い合わせ先 人権女性政策課 人権啓発担当

▽福島恭輔 (泉1-27)

☎571-5225

▽別府るみ子 (春日原北町5-91)

☎591-7606



市無料法律相談 (弁護士)

日時 12月15日(木)
午前10時～午後4時(受付は当日午前9時から市役所2階で行います)
場所 市役所2階市民相談室
定員 先着10人程度
問い合わせ先 秘書広報課 広報広聴担当

催し

歳末献血にご協力を

年末年始は、献血者が少なくなるうえに、交通事故などによる緊急手術が増えるため、輸血用血液が大変不足します。

このため、春日市献血推進協議会では、歳末献血を実施します。

前回の地域献血で協力いただいた人でも、男性で3か月、女性で4か月たつと、献血できます。

尊い命を救うため、一人でも多く

奴国の丘歴史資料館 民俗企画展

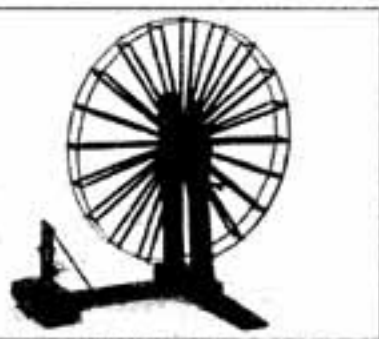
キーカラカラ、キークルクル
糸車が見ていた風景

糸車をこ存じですか。昔話によくでてくるおなじみの道具です。藩などから糸を取る時に使うのが糸車。市内でも、明治から昭和初期にかけて、あちらこちらにカニコを飼う農家が見られました。しかし、糸車がどのように使われていたかを記憶している人は、ずいぶん少なくなってしまいました。

奴国の丘歴史資料館では、この糸車を中心に、養蚕に使われた道具を展示して、養蚕が行われていた時代の郷土のくらしを再現する、民俗企画展を開きます。

いくつかの展示品は、実際に触れて動かすこともできます。入場は無料です。皆さんの来場を待っています。

期間 12月18日(土)～平成12年3月



大正から昭和初期に使われていた糸車

12日(日) (毎月第3火曜日、12月28日) 1月4日は休館
開館時間 午前9時～午後5時 (入館は午後4時30分まで)
場所 奴国の丘歴史資料館特別展示室(岡本3-57)
問い合わせ先 文化財課 ☎(50) 1144

くの皆さんのご協力をお願いします。

日時 12月28日(日)
午前10時～正午
場所 春日市役所1階市民ホール (原町3-1-5)
問い合わせ先 厚生課 厚生担当

問い合わせ先 厚生課 厚生担当

第11回福岡矯正展

日時 12月18日(土)・19日(日)
午前9時～午後3時30分
場所 福岡刑務所構内(糟屋郡宇美町宇美2400)

内容 タンス、書類などの木工製品、パーペキューセットなどの金銀製品、応接セットなど、刑務所作業製品の展示販売はか
問い合わせ先 福岡刑務所作業部

☎(52) 3130

家庭の日親子映画会 フランダースの犬

毎月第3日曜日は家庭の日です。この家庭の日は、せめて月に一度は家族みんなで過ごし、親子のふれあいを大切にしてほしいと設

定されたものです。12月の家庭の日には、親子映画会として、「アニメー」フランダースの犬」を上映します。入場は無料です。親子で一緒に映画を見て、感じたことを話し合ってみませんか。

日時 12月19日(日)

午前10時～午後2時
会場 ふれあい文化センターサンホール(大谷6-24)
問い合わせ先 社会教育課

☎(575) 4121

フランダースの犬

19世紀のベルギー、フランダース地方。おじいさんと牛乳運びで生計を立てる少年ネロ。そして愛犬バトラッシュは、負しながらも幸せに暮らしていた。ネロの夢はルーベンスのような画家になること。そんなネロのささやかだが幸せな日々は長く

は続かなかった...



陸上自衛隊第4音楽隊 第7回ファミリーコンサート

日時 12月10日(金)
午後6時30分～8時30分
(開場午後6時)

場所 メルパルクホール福岡(福岡市中央区薬院)

問い合わせ先 陸上自衛隊第4師団広報室

☎(581) 1020

※ 入場は無料ですが、整理券が必要で、整理券の配布場所については問い合わせください。

募集

放送大学学生募集 平成12年4月授業開始分

放送大学では、平成12年度1学期(4月授業開始)分の学生を募集しています。
放送大学はCSデジタル放送(スカイパーフェクトTV)を利用し、テレビ・ラジオで正規の大学教育を行っています。
興味や目的に応じて1科目からでも学べます。

募集学生

- ▽全科履修生(最長10年間)
- ▽通科履修生(1年間)
- ▽科目履修生(6か月間)
- 対象 18歳以上の人
- 受付期間 12月15日(水)～平成12年2月15日(水)
- 資料請求・問い合わせ先 放送大学福岡学習センター 二千812
0016福岡市博多区博多駅前1-14-12

☎(473) 1365

☎(473) 1362

初心者トレーニング教室 受講生募集

市民スポーツセンターのトレーニング室には、筋力づくりや持久力をつけるための機器などがそろっています。
自分にあつたトレーニング法と

トレーニング機器の使い方を学びましょう。

今回の教室では、筋肉づくり、骨づくり、シェイプアップを重点に行ないます。

日程 平成12年1月14日・21日・28日、2月4日・11日(いずれも金曜日 計5回)
時間 午後7時30分～9時30分
場所 市民スポーツセンター
トレーニング室
対象 市内に居住または勤務している20歳以上の人
受講料 1,000円
募集人員 15人(申し込み多数の場合は抽選)
講師 森山善彦さん(福岡大学非常勤講師)

申込方法 平成12年1月7日(金)までに電話または往復はがきで申し込む
申込・問い合わせ先 スポーツ課(初心者トレーニング教室)
係(〒816-0831大谷6-28)
☎(571) 3234

ミニピククス

第2回春日市立中学校合同合唱祭 ところを一つに 響く歌声

11月6日、ふれあい文化センターで、第2回春日市立中学校合同合唱祭が開かれました。

各中学校で実施した合唱コンクールの学年最優秀クラス、18クラスが参加。会場には、クラス全員ところを一つにして歌う声が響き渡っていました。



自分にあつたトレーニング法と





お誕生日おめでとう

丸林 真子ちゃん(小童)
平成10年12月1日生



山下 たけのちゃん(二のこ)
平成8年12月19日生



榎木 美穂ちゃん(光町)
平成10年12月14日生



**福岡県立看護専門学校
平成12年度学生募集**

定員および就学期間

▽看護学科 (50人) 2年間

▽保健学科 (40人) 1年間

▽助産学科 (15人) 1年間

1次試験日

▽看護学科 平成12年2月2日(休)

▽保健学科 平成12年2月3日(休)

▽助産学科 平成12年2月4日(休)

試験会場 福岡県立看護専門学校

(太宰府市向佐野22)

願書受付期間 12月1日(休)～17日

(例) (当日消印有効)

※ 受験資格など詳しくは福岡県立看護専門学校 (☎091-2036) までお尋ねください。

**ホームステイで交流
カナダ・フレンドシップ大使募集**

カナダ友好協会では、カナダでホームステイしながら英語研修するフレンドシップ大使事業を行います。皆さんも友好大使として参加してみませんか。

日程 平成12年3月26日(日)～4月2日(日)

対象 小学5年生以上

参加費 237,000円

研修場所 バンクーバー市内の小・中学校や、高校、大学など

申込期限 平成12年1月31日(日)

申込・問い合わせ先 浅海

☎(091)3553

※ 高校生以上の人は、日程変更が可能です。

布絵本・布おもちゃづくり講座
受講生募集

イルカくらぶでは、布絵本や布おもちゃの製作や貸し出しなどを行っています。

布絵本・布おもちゃづくり講座
受講生募集

参加は無料です。託児も行います。

折さんの応募を持っています。

期間 平成12年1月10日～2月28日 (毎週月曜日 計8回)

場所 いきいきプラザ3階和室

ボイスカウト・ガールスカウト団員募集

ボイスカウト運動は、野外活動や奉仕活動などを通じて、社会のために貢献できる人材を育成することを目的としています。

現在、春日市ボイスカウト・ガールスカウト

ボイスカウト・ガールスカウト団員募集

ボイスカウト運動は、野外活動や奉仕活動などを通じて、社会のために貢献できる人材を育成することを目的としています。

現在、春日市ボイスカウト・ガールスカウト

ボイスカウト・ガールスカウト団員募集

ボイスカウト運動は、野外活動や奉仕活動などを通じて、社会のために貢献できる人材を育成することを目的としています。

現在、春日市ボイスカウト・ガールスカウト

ボイスカウト・ガールスカウト団員募集

ボイスカウト運動は、野外活動や奉仕活動などを通じて、社会のために貢献できる人材を育成することを目的としています。

現在、春日市ボイスカウト・ガールスカウト

ボイスカウト・ガールスカウト団員募集

申込方法 12月15日(日)までに電話で申し込む

申込・問い合わせ先 かががボランティアセンター

☎(091)1136

ボイスカウト・ガールスカウト団員募集

ボイスカウト運動は、野外活動や奉仕活動などを通じて、社会のために貢献できる人材を育成することを目的としています。

現在、春日市ボイスカウト・ガールスカウト

ボイスカウト・ガールスカウト団員募集

ボイスカウト運動は、野外活動や奉仕活動などを通じて、社会のために貢献できる人材を育成することを目的としています。

現在、春日市ボイスカウト・ガールスカウト

ボイスカウト・ガールスカウト団員募集

ボイスカウト運動は、野外活動や奉仕活動などを通じて、社会のために貢献できる人材を育成することを目的としています。

現在、春日市ボイスカウト・ガールスカウト

ボイスカウト・ガールスカウト団員募集

ボイスカウト運動は、野外活動や奉仕活動などを通じて、社会のために貢献できる人材を育成することを目的としています。

現在、春日市ボイスカウト・ガールスカウト

ボイスカウト・ガールスカウト団員募集

ボイスカウト運動は、野外活動や奉仕活動などを通じて、社会のために貢献できる人材を育成することを目的としています。

現在、春日市ボイスカウト・ガールスカウト

ボイスカウト・ガールスカウト団員募集

ボイスカウト運動は、野外活動や奉仕活動などを通じて、社会のために貢献できる人材を育成することを目的としています。

現在、春日市ボイスカウト・ガールスカウト

ボイスカウト・ガールスカウト団員募集

ボイスカウト運動は、野外活動や奉仕活動などを通じて、社会のために貢献できる人材を育成することを目的としています。

現在、春日市ボイスカウト・ガールスカウト

ボイスカウト・ガールスカウト団員募集

ボイスカウト運動は、野外活動や奉仕活動などを通じて、社会のために貢献できる人材を育成することを目的としています。

現在、春日市ボイスカウト・ガールスカウト

ボイスカウト・ガールスカウト団員募集

市内にある団	委員長	連絡先
春日第1団	後藤 清忠	☎(501)0053
春日第2団	小野田 駿馬	☎(593)2000
春日第3団	井 賢 幹夫	(取次)中尾 ☎(501)2857
ガールスカウト福岡県29団	橋本 栄子	☎(551)6930

ガールスカウト連絡協議会では、団員を募集しています。あなたも参加してみませんか。

募集対象の年齢などは、各団によって異なります。詳しくは問い合わせください。

問い合わせ先 春日市ボイスカウト・ガールスカウト連絡協議会事務局 (ふれあい文化センター生涯学習関係団体連絡室内)

☎(515)0768

その他

子犬を飼ってみませんか
新たな飼い主を探しています

県では、1頭でも多くの子犬の命を救うために、子犬の飼い主になってもらえる人を探しています。

また、同時に犬の愛護教室(飼育相談や病気の予防についてなど)を開きます。現在、犬を飼っている人も自由に参加できます。

日時 12月15日(日)
午後0時30分～午後3時(午後1時までに希望の子犬を選びます)

場所 糸島保健所(前原市浦志2-16-1)

☎(322)3268

持ってくるもの 印かん、子犬を入れる段ボール箱など

問い合わせ先 筑紫保健所衛生課

☎(573)2521

お願い
○飼い犬は会場内へ連れてこないでください。
○飼えなくなった犬は持ち込まないでください。

**子育て教室に
参加しませんか**

1歳未満の子どもとその親の交流の場です。自由に参加ください。

日時 12月8日(日)
午前10時30分～正午

場所 いきいきプラザ(昇町1-120)

内容 乳幼児の絵本の紹介
講師 市岡吉司書

問い合わせ先 健康課

☎(301)1134

**製造事業所の皆さんへ
統計調査にご協力ください**

平成11年工業統計調査および石油等消費構造統計調査が、12月31日現在で実施されます。

工業統計調査は、製造業を営む事業所を対象として、その活動実態を調査します。また、石油等消費構造統計調査は、産業別、規模別、地域別にわが国産業のエネルギー消費の実態を明らかにすることを目的としています。

対象事業所には、12月から平成12年1月にかけて調査員がお伺いします。ご協力をお願いします。



春日風土記

242

お庚申さまのことわざ

「お庚申さま」のことは、「庚申講」とか、「庚申待ち」ともいわれます。お庚申さまというのは、60日に一回まわってくる庚申の日の晩に行われる、「お庚申さま祭り」のことです。お庚申さまの日の晩は、隣組の当番の家各家の家長が集まってきて、ちこそうや酒を肴しながら深夜まで談話して過ごします。一般的には、当番

なお、調査票に記入していただいた内容については、統計法に基づき秘密は守られます。正確な記入をお願いします。

星の観望会

春日市野外活動場内の、星の館（天体観測所）では、星の観望会を行っています。皆さんの応募を待っています。

なお、公共の交通機関がないため、車でお越しください。天候により中止になることもあります。

の家の床の間に祭壇を設けて、その後ろに猿田彦神の輪をかけて、祭壇の前には灯明がともされ、籠が置いてあります。集まってくる人たちは、玄關口に用意された手洗鉢で手を洗い、手ぬぐいで手をふいて、紐をたたき、合掌、低頭するのが作法です。この祭りの風習は、中国の道教の教えに由来しているといわれています。その教えというのは、簡単にいえば、こういうことのようにです。人間の体内には、「三尸」という虫がいます。庚申の晩に人が眠っていると、そのすきに三尸の虫が天に上がり、天帝にその人間の罪業（悪い行い）を告げ口するの寿命は縮むとされています。その

日時 12月11日(土) 午後7時～9時(予定)

場所 春日市野外活動場星の館 (大野城市牛原)

対象 市内居住者(中学生以下は保護者同伴のこと)

参加費 高校生以上200円、中学生以下100円

募集人員 20人程度(申し込み多数の場合は抽選)

申込方法 往復はがきに、住所、氏名(保護者同伴の場合、保護者名も)、年齢、電話番号を記入し、12月8日(必着)までに申し込む

のため、庚申の晩は眠らずに過ごすわけです。

もともとは庚申と猿田彦神は関係はなかったのですが、庚申の「申」と猿田彦神の「猿」とがいつのまにか結びつけられて信仰されるようになった。

猿田彦神は龍巻神でもあります。田植えが終わると、猿田彦神の石塔である庚申塔に、稲の苗を3把供える習慣があるのもそのためです。お庚申さまは、豊作祈願でもあったのでしょうか。

「夜なべせんとは庚申の晩だけ」昔の農家では、夜なべは当り前のことでした。男は縄ないなどのワラしこと、女は米つき(精米)や針しこと、それに、もう一つ大切なしこととして、布地をたたいてやわらかくする碓打ちがありました。

「長話は庚申の晩にせれ」グズグズいつまでも悔みことなどを言っていると「そげな話は庚申の晩たい」と一喝されました。

「庚申の晩の話は当てにならん」庚申の晩には約束ことをするな

現在、春日市内でお庚申さまが行われているのは2か所、天神山と同本区にあります。どちらもお開きの時間は午後9時か10時ごろだそうですが、しかし、む



申込・問い合わせ先 スポーツ課
「星の館観望会」係(〒816-0831大谷6-28)
☎(57) 32334



**緊急事態！
交通事故が多発しています**

市内で交通事故が急増しています。10月には、須玖北の県道で死亡事故も発生しています。

これから年末にかけて、運転者も歩行者も交通安全に心がけ、事故防止に努めましょう。

運転者は

- スピードは控え目に
- 確実な安全確認を
- 横断歩道を渡ろう
- 夜間は、反射材を身に付けて

(道路管理課)

国民年金

国民年金保険料は忘れずに納めましょう

国民年金保険料は、20歳から60歳になるまでの間、毎月欠かさず納めることになっています。年金(老齢基礎年金)をもらうためには、この間に25年以上(保険料免除期間などを含む)保険料を納めることが必要です。

長い間保険料を滞納していると、年金の額が少なくなったり、年金をもらえなくなったりすることもあります。また、もしものときに障害基礎年金や遺族基礎年金がもらえない場合があります。保険料の納め忘れがないか、今一度確かめてください。

保険料は月額13,300円(平成11年度)です。

国民年金保険料は社会保険料控除になります
年末調整、確定申告の際は忘れなく

1月から12月までに納めた国民年金保険料や国民年金基金の掛け金は、所得税や住民税を算定するときに、社会保険料控除の対象となります。

サラリーマンの人は年末調整のときに、自営業などの人は確定申告のときに、領収証書などを提示してください。

もし納め忘れのある人は、12月

中に納めておきましょう。
もしものときの「遺族基礎年金」

遺族基礎年金は、国民年金を付けていた人が亡くなったとき、子のある妻または子に支給されます(ただし、いずれも18歳未満の子または一定の障害を持つ20歳未満の子に限りません)。
支給の対象となるのは、亡くなった人が次のいずれかの要件を満たしている必要があります。

▽国民年金に加入している

※ 生前に保険料の滞納がないことなどの条件があります。

▽老齢基礎年金をもらっている

▽老齢基礎年金をもらう資格を満たしている

町名・地番の変更があつた皆さん
年金の住所変更手続きをお忘れなく

10月25日から、大字小倉の一部の町名と地番が、小倉東1丁目2丁目および若葉台西3・5・7丁目に変更されました。年金をもらっている人で、町名・地番が変わつた人は、年金の住所変更の手続きをしてください。

住所変更届(はがき)は国保年金課および西出張所(いきいきプラザ内)にあります。
なお、共済年金をもらっている人は、それぞれの共済組合にお尋ねください。

(国保年金課年金担当)

ご協力ください コミュニティバスに関するアンケート調査

次の市報(12月15日号)にアンケート用紙を折り込みます

市内の交通の利便性を向上させるために、市では現在、コミュニティバス導入のための調査、研究に取り組んでいます。コミュニティバスとは、路線バスなどの公共交通機関がない地域を巡回する小型バスのことです。

そこで、市民の皆さんの意見を広く聞くため、「コミュニティバスに関するアンケート調査」を行います。

アンケート用紙は、市報12月15日号に折り込みます。

回答いただいた内容については、調査目的以外に使用することは一切ありません。ご協力をお願いします。

対象 小学生以上の全市民

回収方法 回答したアンケート用紙を回収箱に投かんしてもらう

※ 回収箱は各地区公民館、市役所、いきいきプラザ、ふれあい文化センター、西鉄春日原駅、JR春日駅などに設置します。

回収期間 12月15日(水)～26日(日)

問い合わせ先 都市計画課都市計画担当

平成12・13年度 一般(指名)競争入札参加資格審査申請受付

平成12・13年度 一般(指名)競争入札参加資格審査申請の受け付けを行います。

受付期間 12月13日(月)～平成12年1月21日(金) (ただし、12月29日(水)～平成12年1月5日(火)の間、および土・日曜日、祝日は除く)

受付時間 午前9時～11時30分、午後1時～4時

場所 市役所6階602会議室

有効期間 平成12年4月1日～平成14年3月31日

提出部数 1部

問い合わせ先 財政課契約担当

※ 指定様式および記入要領は、平成12年1月21日(金)まで、財政課(市役所5階)で販売します

(一部200円)

提出書類一覧表

○:必ず提出 △:該当する業者提出

番号	様式名	必要	提出	備考
①	一般(指名)競争入札参加資格審査申請書	○	○	
②	競争申請書結果通知書(写)	○	-	審査結果日が平成10年7月1日以後のもの
③	営業許可証明書(写)	-	△	
④	財務諸表	-	○	申請日の直前に確定した決算のもの(2年分)
⑤	営業所一覧表	△	△	
⑥	事業経歴書	○	○	過去2年間の事業実績
⑦	技術者名簿	○	○	
⑧	官公需価格超過証明書(写可)	△	-	
⑨	委任状	△	△	支店長などに権限が委任されている業者
⑩	印鑑証明書	○	○	本店、本社印
⑪	使用印鑑	△	△	
⑫	納税証明書	○	○	
⑬	返信用封筒	○	○	80円切手をはったもの
⑭	業者カード	○	○	
⑮	入力表	○	○	
⑯	指定受付日案内状	△	△	更新の業者のみ

2000年問題

2000年問題

2000年問題とは

コンピュータの多くが、日付を西暦の下2けたのみで管理しています。

例えば、今年(西暦1999年)ですから、コンピュータは下2けたの「99」という数字から今年が1999年であることを判断しているのです。

ところが、来年の西暦2000年は、下2けたが「00」となるため、コンピュータがこれを西暦1900年と勘違いしてしまうのではないかと不安があります。

そうなる、これが原因で、今年の暮れから正月にかけて、コンピュータが管理している設備や機器が正常に作動しなくなったり、止まったりするおそれが出てきました。

身近な問題

現代は、さまざまなものがコンピュータで管理されています。生活に必要な電気・ガス・水道の

供給システムをはじめ、家庭にもコンピュータを内蔵する家電品などがあふれています。2000年問題は、わたしたちにとって身近な問題です。

問題への備え

国や自治体、民間の各レベルで、対応が進められています。

市でも、8月にコンピュータシステムの点検を行うなど、問題が起こらないように対応しています。

また、危機管理計画を作成し、万一の場合に迅速な対応が取れるよう備えています。

情報の提供

2000年問題は、新聞やテレビなどでよく取り上げられており、インターネットのホームページでも、県、民間各社が情報を提供しています。

また、12月15日号の市報でも詳しくお知らせします。

これらの情報に注意しておきましょう。

(企画情報課企画担当)



WOMEN'S CYCLE

ゆずってください

●須玖幼稚園の制服一式(夏・冬服、体操服ほか、なんでもかまいません)▽女の子用▽できれば無料▽飯田☎(573) 4520

ゆずります

●ベビー布団一式(敷き布団、掛け布団ほか)▽少し古い▽取りに来られる人に▽無料▽彦山☎(586) 1057
●ムーニーおしりふき▽ユニチャ

1ム▽ケース付きタイプ▽7個▽全部で700円で▽大庭☎(582) 3782

●ワンフッシュ式湯沸かし器▽パロマ▽プロパンガス専用▽2年使用▽2千円で▽村田☎(582) 9321(平日の午前10時~午後5時)

●スキーウェア上下▽上(黄色)、下(白)▽1万円▽スキー板、ストック、靴▽セットで1万円▽安いずれも、レディス。サイズは身長158cm前後。靴は23~24cm。1回使用●スキーキャリア▽車のルーフ取り付け型▽黒▽千円で●さく乳器(手動)▽ビジョン▽300円で▽森本☎(586) 2337

●2段ベッド▽下段は引き出し付

き▽取りに来られる人に、無料で▽吉田☎(585) 2892

●熱湯魚剣育セット▽水槽90cm、ヒーター、ろ過器ほか▽1万円▽▽連絡は午前中にFAXで▽井田☎(573) 0548

このコーナーの利用は

■はがきに住所、氏名、電話番号、品物名(色、サイズ、特徴など詳しく)、有料・無料の別(有料の場合は1万円を上限とする希望価格)などを書いて市役所秘書広報課に送ってください。
【注意】品物の引き渡し、クレームなどは当事者間で相談して解決していただきます。

WOMEN'S CYCLE

かすが⑭

「アサーション・トレーニング」

または「アサーティブ・トレーニング」ということは聞いたことがあると思いますか。日本語に訳して「自己主張トレーニング」「自己表現トレーニング」とも呼ばれています。

一般的に、女性は、自己主張せずによい聞き手であること、従順でやさしく相手を受容することが「女らしさ」であるとして教育さ

れ、成長していく傾向にあります。このため、自分の気持ちを率直に述べたり、自分の行動や態度を自分で決定することをためらった。また、自己主張することを「わがまま」と考え、罪悪感さえ感じたりしがちです。

また、日本人は自分の意見をこぼとして口に出し、相手に伝えることが苦手といわれています。

しかし、家庭で、職場で、地域で、自分と違う考えを持つたれかとコミュニケーションしていくためには、まず自分の気持ちや意見を相手に伝える努力が必要です。

アサーティブ・トレーニングでは、「受身的」にも「攻撃的」にもならない、自分も相手も尊重し

た自己主張の仕方をロール・プレイ(役割演技)などを交えながら身に付けていきます。

「あなたが・・・」ではなく「わたしは・・・」で始める自己主張。これには自己責任が伴いますが、自立した生き方をめざすすべての女性、男性に必要なことではないでしょうか。

(人権女性政策課)

自己表現



あそぼ〜児童センター



○プチクリスマスケーキづくり (光町)

18日 午後2時

ふれあい文化センターで小さなケーキを焼きます。ケーキの焼き方を見せて、クリスマスは手作りのケーキを焼いて家族でハッピーなイブを過ごしませんか。

○クリスマスのプレゼントづくり (毛勝)

12日 午前10時30分、午後2時

木の板でオリジナルのプレートづくり。好きな形に切って、文字を入れたり絵を描いたり。自分のためのクリスマスプレゼントをつくりませんか。部屋のドアにかけたり、壁かざりにするのにぴったりですよ。

○こどもまつり「クリスマス会」(須玖)

25日 午前10時、午後3時

みんなが楽しく参加できるお祭りです。親子エアロビクスや人形劇、マーチングバンドの演奏などもりだくさん。とっておきは「未成年の主張」です。どんな主張が飛び出すかな。またアマチュア無線のデモ交信やお店もたくさん出ます。



須玖児童センター
☎ (573) 2431
須玖南1丁目91番地

光町児童センター
☎ (501) 7014
光町2丁目180番地4

毛勝児童センター
☎ (581) 5614
大字下白水335番地2

12月のスケジュール

日	須玖児童センター	光町児童センター	毛勝児童センター
4日(土)		読書ゼネス 午後2時	
5日(日)		あつまれボランティア 午前10時	めぐせオリンピック 午後2時
7日(火)	移動家庭児童相談室(予約制) 午前10時		
11日(土)	たのしい木工 (コリントゲームづくり) ①午前10時～ ②午後2時～、小学生以上、各10人、材料費300円、要申し込み	ステンシルでミニクリスマスツリーをつくろう ①午前10時30分～ 低学年、②午後2時～ 高学年、各10人、材料費300円、要申し込み	カレンダーづくり ①午前10時30分～ ②午後2時～、小学生以上、各20人、材料費100円、要申し込み
12日(日)	電氣クラブ 午前10時30分		クリスマスのプレゼントづくり ①午前10時30分～ ②午後2時～、小学生以上、20人、材料費300円、要申し込み
14日(火)		子育て支援事業「トールペイントを楽しもう」 午前10時～、20人、材料費300円、要申込、要申し込み ※ 託児もあります (500円)	移動家庭児童相談室(予約制) 午前10時～ すぐすぐ育児相談室 午前10時～11時30分
18日(土)	お正月の門松づくり 午後2時～、小学生以上、20人、材料費200円、要申し込み ボランティア会議 午後2時	プチクリスマスケーキづくり 午後2時～、小学4年生以上、16人、ふれあい文化センター集会所、材料費400円、要申し込み	クリスマス会 午後3時～ おはなしポケット 午後4時～
19日(日)	電氣クラブ 午前10時30分～ クリスマスグッズづくり 午前10時～、小学生以上、20人、材料費300円、要申し込み ボランティア会議 午後2時	ミニ門松づくり 午後2時～、小学4年生以上、20人、材料費200円、要申し込み	
22日(水)		移動ピヨピヨ広場 (春日公園公民館) 午前10時30分	
25日(土)	こどもまつり (クリスマス会) 午前10時～午後3時	クリスマスパーティー 午後3時30分	
26日(日)			お正月かざりをつくろう ①午前10時30分～ 低学年、②午後2時～ 高学年、各10人、材料費100円、要申し込み
28日(火)	団欒丸といっしょにおひかも大掃除！ 午前10時～正午	年越しそばを食べよう 午後3時	年越しそばを食べよう 午後3時
おもちゃ図書館 (障害がある子どもがいけるように遊べる広場)		7日(火) 午前10時～正午 14日(火) 午前10時～正午	
幼児向け母と子のあそび(会員制)	1日・2日・3日・8日・9日・10日 15日・16日・17日	1日・2日・3日・8日・9日・10日 15日・16日・17日	1日・2日・3日・8日・9日・10日 15日・16日・17日
幼児向け遊びの広場 (自由参加)	たんぽぽ広場 午前11時～ 14日(火)	ピヨピヨ広場 午前11時～ 7日(火)	アップル広場 午前11時～ 14日(火)
幼児も参加できる行事	予約不要、自由に参加してください。		
伝言板	※ 子どものことや家庭のことで悩んでいる人は移動家庭児童相談室を利用してみませんか。市役所の家庭児童相談室から専任の相談員が来ます。なお、希望する人は、前日までに各センターに予約してください。 ※ 要申し込みは12月1日(水)午後5時から受け付けます(電話でも受け付けます)。小学生以上は本人申し込み。		
休館日	6日・13日・20日・21日(完全点検日)・23日(天皇誕生日)・27日・29日・30日・31日		

なるほどザKASUGA

問1 年末年始ゴミの収集休みは？
①12月29日～1月5日
②12月30日～1月3日
③12月31日～1月4日

問2 民俗企画展～何が売っていた風景？
①風車
②糸車
③水車

問3 市内の人権擁護委員は何人？
①7人
②8人
③9人

問4 来年4月から分別収集するのは？
①ペットボトルと白色トレイ
②ポットとトイレトーパー
③ペットフードとドライフーズ

問5 献血できる間隔は？
①男性3日、女性4日
②男性3週間、女性4週間
③男性3か月、女性4か月

応募方法／はがきに市報の月日号、クイズの答え、住所、氏名、電話番号、市報に関する質問や要望などがあれば記入し、下記までお送りください。

あて先／〒816-8501
春日市役所秘書広報課

締め切り日／12月20日（当日到着分まで有効）

抽選・当選発表／全問正解者の中から抽選のうえ、10人に特製テレカを差し上げます。なお、賞品の発送をもって発表にかえさせていただきます。

※ ヒント ほかのページを見てください。

前号の答え
問1 ②男女共同参画都市宣言
問2 ③11月21日
問3 ①パワー全開！
問4 ②11月22日と23日
問5 ②約2,100m

そう考えると、むしろ、正月休みの間にこの問題が発生するのは幸いだったかも知れない▼そんなわけでインターネットはそれまでお預けだ。もともと、自分のパソコンも無事ならの話だが、(後)

曇りのち晴れ

住民の命と財産を守るために



堤真紀子さん(左)
23歳(宝町)
梁井香里さん
22歳(春日公園)

「動力トレーニングも男性と全く同等に鍛えられました。こんなに運動したのは生まれて初めてです」と、きつかった消防学校の思い出をこのように話す堤真紀子さんと梁井香里さん。
二人は、ともに今年の4月、春日・大野城・那珂川消防本部に初めて採用された女性の消防士です。
6か月間におよぶ合宿訓練を終え、現在、堤さんは予防課、梁井さんは総務課にそれぞれ配属され、事業所の防災指導や署内の庶務にあたっています。
「毎日、火を使わない生活はあり得ない。だからこそ、身近に起こる火災を防ぎたい」、「テレビ番組の「救急病院24時」を見て、自分も人を助ける仕事につこう」。堤さんと梁井さんが、それぞれ、こうしたきっかけで消防士をめざしたのは、いずれも高校生ときでした。
その熱い思いを胸に努力すること数年。晴

れて夢を実現させた二人です。ところが、女性には、母性保護のため、法律で、直接、消防作業には従事できないのです。「消防士が火でできないなんて」と見るから悔しそうな表情の堤さん。「それなら、火災現場での消防車の操作を立派にこなせるようになる」と、再び意欲を燃やします。
一方、梁井さんが希望するのは、消防士でも救急業務に携わる救急救命士。もともと、この資格を条件に採用された梁井さんですが、もう備えは万全です。二人が火災や救急の現場に出動するのは、まだ先のことですが、その日を心待ちにしなが、まずは今の仕事に一生懸命がんばっています。
「男性ばかりだった職場に私たちが加わったことで、より親しみやすい消防署になればと願っています」
消防の厳しさを覚悟したうえで、住民の命と財産を守るといふ偉い使命に燃える二人の意気込みは、たのもしいかぎりです。

歩道

2000年問題、目録

この時期になって、どこかの航空会社がやっぱりこの間飛行機を飛ばさないとか、列車の運行を控えるなどと、世間にはわかに騒がしくなってきた▼「今年、深夜の鐘でも聞きながら、こたつで怒長にインターネット」と10月15日号の本欄に書いたが、それも危うくなった。「市職員が自宅にくつろいでいる場合か」ということになりそうなのである▼本号の17ページの記事にもあるように、市役所内部のコンピューターは既に模擬試験を無事に済ませ、新年1月4日の仕事始めの業務が通常どおり行われることを確認済みだ。しかし、それでも予期せぬところに向かひが潜んでいるかも知れないという不安はぬぐいきれない。となると職員は必然的にコンピュータールームで深夜の鐘を待つばかり。まさに、そのとき職員は、固唾を飲んでモニター画面を見守ることになるだろう▼結果、何も起こらなければパンザイ。でなければ仕事始めの日までに復旧作業となる。そう考えると、むしろ、正月休みの間にこの問題が発生するのは幸いだったかも知れない▼そんなわけでインターネットはそれまでお預けだ。もともと、自分のパソコンも無事ならの話だが、(後)



元気をバチリ!

まちなかにあそび

モデルさんには、写真をさしあげます。

△11月6日 春日西小学校 創立30周年記念事業

第12回春日市表彰式 地域活動などで21人を表彰

11月3日の文化の日に、ふれあい文化センターで春日市表彰式が行われました。

式では、市政への貢献が認められた9人が自治功労表彰または自治表彰を受賞しました。

また、地域での福祉活動や環境美化活動など、市民の模範となる活動をした12人が一般表彰を受賞しました。受賞者は次のとおりです（順不同、敬称略）。

自治功労表彰 亀谷正、長能文代、中村孝三
自治表彰 北川卓逸、柴田富雄、富永勝、武末穂元、伊東孝之、永田正信

一般表彰 石橋マサコ、麻生省三、荒木密男、大牟田喜香、植原榮子、手嶋正徳、柴田房枝、鳥越綾子、渡邊貞子、橋義弘、仲氏文平、原浩

第12回 春日市表彰式



第26回春日市文化祭 ～弥生の里フェスタ～

10月31日から11月3日までの間、ふれあい文化センターや市民スポーツセンターなどを会場に、春日市文化祭が行われました。

会場では、書道や生け花など、さまざまな作品の展示や、民謡やダンスなどの芸能発表が行われ、それぞれが日ごろの創作活動や練習の成果を披露しました。

また、パズルや映画上映なども行われ、各会場とも大にぎわい。大人から子どもまで、みんなが「文化の秋」を楽しみました。

風のように舞台を駆ける 市民創作ミュージカル「風の巻」



△この後ご来場や観覧したい、舞台出演者たち

文化祭期間中の10月31日、ふれあい文化センターで、春日市民創作ミュージカル「風の巻」が公演されました。毎年、春日市の文化を題材にしてきたこのミュージカル。7回目となる今年のテーマは「水城」。

舞台の上では、出演者がいさいきと歌や踊りなどを披露。一生懸命な演技に、観客から惜しめない拍手が贈られていました。



△力作がズラリ

市の人口

●104,537人（前月比+36人） 39.598世帯
●男51,671人 ●女52,866人

（11月1日現在）