



KASUGA SPORTS FESTA

開会式「選手宣誓」



ニュースポーツ
パデル



会場風景



ゲートボール
8



ドッジボール

10月10日、市民スポーツセンターをメイン会場に、市内9会場で「平成11年度春日市スポーツフェスタ」が行われました。

約3千人の市民が参加。スポーツの秋を楽しみました。

負けても楽しい スポーツフェスタ

 市報

感性発信都市・かすが

No.672

平成11年

11月1日号

かすが

4 職員の初任給の状況

学校卒業後、直ちに職員に採用された場合の初任給と、採用後2年を経過した時点での給料月額、次のとおりとなっています。

(平成11年4月1日現在)

区分	春日市		国		福岡県		
	初任給	採用2年経過日の給料月額	初任給	採用2年経過日の給料月額	初任給	採用2年経過日の給料月額	
一般行政職	大学卒	174,200円	195,600円	174,200円	189,500円	181,400円	195,600円
	高校卒	146,300円	163,600円	141,700円	151,600円	146,300円	157,500円

(注) これらの額は、平成11年度給与改定前の額です。

5 職員の経験年数別・学歴別平均給料月額

職員の給料月額は、普通昇給(1年間に1回昇給)や人事院勧告に準じた給与改定により、経験年数が増すに従って増えていきます。経験年数が10年、15年、20年のそれぞれの職員の平均給料月額は、次のとおりとなっています。

(平成11年4月1日現在)

区分	経験年数10年	経験年数15年	経験年数20年	
一般行政職	大学卒	277,583円	337,200円	392,900円
	高校卒	240,500円	291,000円	344,900円
技能労務職	高校卒	該当者なし	該当者なし	312,700円

(注) 1 経験年数とは、卒業後直ちに採用された場合は、採用後の年数を、採用前に民間に勤務した経験のある場合は、その期間を要員し、採用後の年数に併加した年数をいいます。

2 これらの額は、平成11年度地方公務員給与実態調査に基づくもので、平成11年度給与改定前の額です。

6 一般行政職の級別職員数の状況

職員は、従事する職務の複雑性、困難性や責任の度合いに基づき、給料表に定める級に格付けされることになっていますが、一般行政職の職員の数ごとの標準的な職務内容、その職員数と構成比は、次のとおりとなっています。

(平成11年4月1日現在)

区分	標準的な職務内容									計
	9級	8級	7級	6級	5級	4級	3級	2級	1級	
標準的な職務内容	部長	課長 課長補佐	課長 主任	課長 主任	主任	主任	主事 技師	主事 技師	主事 技師	—
職員数	人 9	人 39	人 49	人 115	人 36	人 85	人 40	人 8	人 2	人 381
構成比	% 2.4	% 10.0	% 12.6	% 30.2	% 9.4	% 22.3	% 10.5	% 2.1	% 0.5	% 100
1年前	%	%	%	%	%	%	%	%	%	%
構成比	2.4	8.4	11.3	33.1	8.4	21.6	11.6	2.9	0.3	100
5年前	%	%	%	%	%	%	%	%	%	%
構成比	2.2	7.8	7.5	27.8	18.1	21.1	10.8	4.2	0.5	100

(注) 標準的な職務内容は、それぞれの級に該当する代表的な職名です。

7 昇給期間短縮の状況

職員の昇給期間短縮の状況は、次のとおりです。

区分	合計		行政職		技能労務職	
	10年度	9年度	10年度	9年度	10年度	9年度
職員数(A)	471人	469人	426人	423人	45人	46人
普通昇給期間(12~24月)を短縮して昇給した職員数(B)	122人	122人	105人	103人	17人	19人
比率(B)/(A)	25.9%	26.0%	24.6%	24.3%	37.8%	41.3%

春日市職員の

給与と職員数

をお知らせします

市職員の給与と職員定数についての実態を公表します。

1 人件費の状況

平成10年度中に市長、助役、取入役などの特別職の職員と一般職の職員に支払われた人件費の総額は43億473万3千円で、市の歳出総額の14.5パーセントとなっています。

(※普通会計決算)

区分	住民基本台帳人口	歳出総額 A	実収支	人件費 B	人件費率 (B/A)	9年度の 人件費率
10年度	(113,318)人 103,323人	千円 29,746,926	千円 392,828	千円 4,304,734	% 14.5	% 15.6

(注) 人件費には、市長、議員などの特別職の職員に支給される給料または報酬、一般職の職員に支給される給料や諸手当のほか、共済組合負担金、退職手当、災害補償費などが含まれています。

※普通会計とは、全体から国保会計、老人会計、下水道会計などの特別会計分を差し引いたものです。

参考 10年度の春日市の人件費率(歳出総額に占める人件費の割合)は上の表のとおり14.5%ですが、この人件費など経常的経費の歳出総額に占める割合が小さく、建設事業などの投資的経費の割合が大きいほど、財政が弾力的で健全であるといわれています。

2 職員給与費の状況

平成11年度一般職の職員412人の給与費の予算額は、31億2,366万4千円で、1人当たりの給与費は758万2千円となっています。

(普通会計予算)

区分	職員数 A	給与費				1人当たりの 給与費(B/A)
		給料	職員手当	厚生・退職手当	計 B	
11年度	人 412	千円 1,797,759	千円 394,863	千円 931,022	千円 3,123,664	千円 7,582

(注) 1 給与費と職員数は、当初予算の額と人数です。

2 職員手当には、退職手当と児童手当は含まれていません。

3 職員の平均給料・平均給与月額と平均年齢の状況

一般行政職と技能労務職の職員の平均給料月額などは、次のとおりとなっています。

(平成11年4月1日現在)

区分	一般行政職			技能労務職		
	平均給料月額 (基本給)	平均給与月額 (手当を含む)	平均年齢	平均給料月額 (基本給)	平均給与月額 (手当を含む)	平均年齢
春日市	円 354,693	円 404,165	歳 41.3	円 383,468	円 417,010	歳 50.2
国	322,033	—	39.7	286,958	—	47.8
福岡県	345,982	400,483	40.2	342,505	385,940	46.1

(注) 1 これらの額は、平成11年度地方公務員給与実態調査に基づくもので、平成11年度給与改定前の額です。

2 国の平均給与月額は、公表されていないため不明です。

3 福岡県の数値については、平成10年度給与改定後の額です。

※一般行政職とは、行政職の職員のうち税務職、看護婦と保健師職の職員を除いたものです。

■扶養手当、住居手当、通勤手当

(平成11年4月1日現在)

区分	内容	支給月額(市)	国の制度との異同
扶養手当	扶養親族のある職員に支給されます。	配偶者16,000円・扶養親族2人まで5,500円。3人以上2,000円(配偶者なし1人目11,000円。扶養親族でない配偶者がある場合の1人目6,500円)。特定期間加算(子の扶養費者16~22歳)5,000円。	(国と同じ)
住居手当	借家に居住し一定額を超える家賃を支払っている職員。または持家に居住している職員に支給されます。	借家居住者(支給限度額27,000円) 持家居住者3,900円	国においては、持家居住者の場合は1,000円(家を取得した日から5年を経過するまでの間は2,500円)ですが、本市の場合は、一律に3,900円です。
通勤手当	通勤のために交通機関を利用している職員。または交通機関以外(自動車など)で通勤している職員に支給されます。	通勤相当額(支給限度額50,000円)	国は、原則として通勤距離2km以上の者を対象にしていますが、本市は通勤距離1km以上の者を対象にしています。

(注) これらの額は、平成11年度給与改定前の額です。

9 給与水準の状況

春日市の給与水準を国と比較する一つの方法として、ラスパイレス指数による方法があります。ラスパイレス指数とは、職員構成を同一にして、職種別や学歴別、経験年数別に区分した職員数と平均給料月額を用いて算出するもので、国を100とした場合、平成11年4月1日現在の本市職員のラスパイレス指数は101.7となっています。

10 特別職の報酬などの状況

市長、助役や収入役の給料月額と市議会議員の報酬月額は、次のとおりとなっています。また、これらの職員には期末手当が支給されますが、その支給率は年間4.05月分となっています。

(平成11年4月1日現在)

区分	報酬など月額	期末手当
市長	970,000円	(11年度支給割合)
助役	804,000円	6月期 1.6月分
収入役	737,000円	12月期 1.9月分
議長	593,000円	3月期 0.55月分
副議長	519,000円	計 4.05月分
常任委員長	484,000円	※ 役職加算措置あり。
議員	474,000円	

(注) 特別職の期末手当の支給割合についても、職員と同様に4.05月分を0.3月分減額して3.75月分とするよう検討中です。

8 職員手当の状況

各種手当は、それぞれの状況によって支給されます。

■期末・勤勉手当、退職手当

(平成11年4月1日現在)

区分	春日市			国	
	支給月	期末手当	勤勉手当	期末手当	勤勉手当
期末手当 勤勉手当	6月期	(11年度支給割合) 1.6月分 0.6月分		(11年度支給割合) 1.6月分 0.6月分	
	12月期	1.9月分 0.6月分		1.9月分 0.6月分	
	3月期	0.55月分 —		0.55月分 —	
	計	4.05月分 1.2月分		4.05月分 1.2月分	
		職制上の昇格、職種の級などによる加算措置あり		職制上の昇格、職種の級などによる加算措置あり	
区分	自己割合	勤続・定年	自己割合	勤続・定年	
	勤続20年	21.0月分	28.875月分	21.0月分	28.875月分
勤続25年	33.75月分	44.55月分	33.75月分	44.55月分	
勤続35年	47.5月分	62.7月分	47.5月分	62.7月分	
最高階級	60.0月分	62.7月分	60.0月分	62.7月分	
退職時特別昇給	20年以上勤続 1号給	1~2号給	20年以上勤続 1号給		
その他の加算措置	定年前早期退職特別措置(2%~20%加算)		定年前早期退職特別措置(2%~20%加算)		
10年度1人当たり平均支給額	自己割合 913千円	定年・勤続 24,604千円	(国は公表していない)		

(注) 期末手当の支給割合については、国と同じく4.05月分を0.3月分減額して3.75月分とするよう検討中です(平成11年人事院報告)。

■調整手当

調整手当(10年4月1日)	支給率	6%
	支給対象職員数	471人
	国の制度(支給率)	1%
	支給対象職員1人当たりの平均支給年額(10年度)	264,995円

参考 調整手当とは、物価や生活費が特に高い地域に勤務することを考慮して職員に支給される手当です。

■特殊勤務手当

特殊勤務手当(10年度)	区分		全職種
		職員全体に占める手当支給職員の割合	
	支給対象職員1人当たりの平均支給年額		61,532円
	手当の種類		7種類
代表的な手当	支給額が多い手当	社会福祉業務手当 徴収手当 施設勤務手当	月額5,000円 月額4,000円 月額4,000円
	多くの職員に支給されている手当	借収手当 社会福祉業務手当 施設勤務手当	8人 8人 12人

参考 特殊勤務手当とは、危険、不快、不健康または有害な環境に從事する職員に対して支給される手当です。

■時間外勤務手当

時間外勤務手当	10年度	支給総額	137,289千円
		職員1人当たりの支給年額	291千円
	9年度	支給総額	118,276千円
		職員1人当たりの支給年額	252千円

11 部門別職員数の状況と主な増減理由

各年4月1日現在

部 門	区 分	職 員 数		対前年増減数	主 な 増 減 理 由
		平成10年	平成11年		
一般行政部門	議 会	6	6		
	総務企画	86	87	1	行政改革推進および第4次総合計画策定に伴う業務増
	税 務 課	37	31	-6	国保税徴収業務の分離
	民 生	116	121	5	介護保険課の新設など
	衛 生	25	25		
	農 林 水 産	2	2		
	商 工	1	1		
	土 木	64	59	-5	公共事業の縮小など
小 計	337	332	-5		
特別行政部門	教 育	106	102	-4	小学校調理員の退職不補充など
	小 計	106	102	-4	
公営企業等 会計部門	下 水 道	16	13	-3	汚水幹線工事の終了など
	国 保	12	18	6	税務部門から分離し、国保税徴収業務の強化を図る
	老 人 医 療	1	1		
	小 計	29	32	3	
合 計	472	466	-6		

注) 職員数は一般職に属する職員数(教育員を含む)であり、地方公務員の身分を保有する体職者などを含み、臨時または非常勤職員を除いています。

12 定員適正化計画の数値目標および進捗状況

①定員適正化目標

本市の人口は、増加率が以前と比べ低下したとはいえ、毎年増加しています。これにより行政事務が増えるため、職員の増員が必要になってきます。しかし、本市の行政改革大綱では、増員を抑制するため、単に人口増に比例して職員を増やすのではなく、下記の算式により増員数の上限を定めています。

$$\text{増員上限数} = \text{前年度の職員数} \times \text{人口増加率} \times (1 - \text{適減率})^n$$

※ 適減率は行政改革大綱で0.1以上と定めています。また、nは経過年数です。

◆参考 平成11年度の増員上限数

$$4人 = \text{平成10年度の職員数}(472人) \times \frac{\text{平成10年4月1日の人口}(101,821) - \text{平成9年4月1日の人口}(100,429)}{\text{平成9年4月1日の人口}(100,429)} \times (1 - 0.1)^3$$

②定員適正化手法の概要

定員適正化においては、増員の抑制に取り組んでいくことが重要になります。

このことは、増加する事務量に対して効率的に対応していくことであり、OA化(事務作業の機械化)をはじめ民間委託の推進を行っていくものです。

また、組織が肥大化しないよう簡素化を図るとともに、職員の効率的配置により人件費の抑制にも努めていくこととしています。

③定員適正化計画(増員抑制計画)の進み具合

各年4月1日現在

区 分 (経過年数)	平成8年 (計画前年)	平成9年 (1年目)	平成10年 (2年目)	平成11年 (3年目)
増員抑制計画(上限)		4	5	4
増 員 数		0	2	-6
職 員 数	470	470	472	466

※ 上記①参考のとおり平成11年度の増員上限数は4人でしたが、事務改善や退職者の不補充などにより、前年度比で6人の職員になりました。

春日市では、全国の市に先駆けて情報公開制度を採用しています。給与や職員数についてももっと詳しく知りたいことがありましたら、電話で問い合わせるか、情報公開コーナー(市役所2階)へお越しください。個人のプライバシーを侵害しない範囲でお答えします。(人事法制課)

11月は

国民年金制度 推進月間です

みんなが加入者 国民年金

日本国内に住む20歳以上60歳未満の人はすべて、職業や所得に関係なく、国民年金に加入していなければなりません。

加入者の種類

加入している人は、次の第1号から第3号までの被保険者のいずれかに該当しています。

○第1号被保険者
自営業者、自由業、学生、無職の人など

○第2号被保険者

会社員、公務員など厚生年金、各種共済組合に加入している人

○第3号被保険者

第2号被保険者に扶養されている配偶者

※ 第2号被保険者については、厚生年金などに加入した時点で、国民年金に加入したことになります。

あなたの年金 確かめてみましょう

年金（老齢基礎年金）をもらうためには、60歳までに最低25年間の加入期間が必要です。

また、年金を満額もらうためには、20歳から60歳になるまでの40年間、毎月欠かさず保険料を納めなくてはなりません。自分の年金がどうなっているか確かめてみましょう。

次の人は急いで加入届や種別変更届を出しましょう。

▽未加入の人（加入届）

①20歳以降、国民年金、厚生年金、共済組合のいずれにも加入したことがない人

②退職し、その後国民年金の加入手続きをしていない人

▽扶養の状況が変わった人（種別変更届）

①厚生年金や共済組合に加入している人の扶養に入った配偶者

（3号種別変更届）

②厚生年金や共済組合に加入している人の扶養から外れた配偶者（1号種別変更届）

※ 第3号被保険者で、配偶者が勤務先を変ったり、自分が就職して厚生年金に加入したりしたときなどに、うっかり種別変更届を忘れるケースが多いようです。気をつけましょう。

支え合いです 安心の積み立て 国民年金 納めましょう 国民年金保険料

あなたの老後を支える大事な年金です。保険料は確実に納めましょう（第2号と第3号の被保険者は自分で直接納めることはありません）。

保険料を未納のままにしておくと、老齢基礎年金はかりか、もしものときの支えとなる障害・遺族基礎年金ももらえない場合があります。

保険料は月額13,300円（平成11年度）です。

経済的な理由などでどうしても納められないときは、免除される制度があります。詳しくは年金担当まで問い合わせください。

保険料は 社会保険料控除に

年末調整や確定申告の際、1年間に納めた国民年金保険料の全額が、社会保険料控除対象となります。納め忘れのある人は早めに納めて、この控除を受けましょう。

（国民年金課）

年金相談

南福岡社会保険事務所職員による年金相談を行います。この機会に自分の年金について調べてみませんか。

相談日時 11月9日(火)・10日(水)
午前10時～午後4時

場所 市役所1階市民ホール(原町3-1-5)



※ 年金手帳をお持ちください。未納の保険料を納めることができます。

取扱店の皆さんへ 地域振興券の換金請求は

11月26日(金)まで

春日市地域振興券の換金は、11月26日(金)までです。この日を過ぎますと換金できません。お急ぎください。

換金受付場所・問い合わせ先
市地域振興券実施本部（市役所3階）

男女共同参画都市宣言

平成11年9月議会において、「男女共同参画都市宣言」が議決されました。

男女共同参画都市宣言

私たちは、性の違いにかかわらず、互いを一人の人間として思いやり、市民一人ひとりが豊かなライフスタイルを創造するまち「かすが」の実現をめざして、ここに男女共同参画都市を宣言します。

一 男女がともに、性の違いを超えて互いを尊重し、多様な個性と生き方を認め合うまち「かすが」をめざします。

一 男女がともに、一人ひとりの能力を発揮し、社会のあらゆる分野に参画できるまち「かすが」をめざします。

一 男女がともに、一人の人間として自立し、輝きながら生き生きと暮らせるまち「かすが」をめざします。

一 男女がともに、平和で豊かな社会の実現を願い、その思いを世界に広げるまち「かすが」をめざします。

平成十一年九月二十四日

春日市

男女共同参画社会とは、女も男も性別にとらわれることなく、あらゆる分野に参画し、個性豊かにのびのびと生きていける社会のこと。これを実現することは、21世紀に向けての、わが国の最重要課題として位置づけられています。

春日市では、「男女共同参画都市宣言」を機に、それぞれの分野で積極的に事業を推進し、男女共同参画社会の実現をめざします。

(人権女性政策課)

パパママ教室 パパ！出番ですよ

10月2日、いきいきプラザでパパママ教室が開かれました。
教室には、もうすぐママとパパになる19組が参加。お産や子育てについての話や赤ちゃんのよく泣くさせ方などを実習を交えて学習しました。

参加したパパのなかには「晩酌のビールを一本追加する約束で参加しました」という人も。参加の動機はさまざまですが、最後にパパ全員がこれから始まる子育てに向けて決意表明。

教室終了後は、先輩パパママとの交流会も行われ、実際に赤ちゃんを抱かしてもらうなど、子育ての予習をしていました。



♪おそろおそろ人形の赤ちゃんに挑むパパ

秋の交通安全運動 チャイルドシートの準備はOK?



△行つてらっしゃい、気をつけて

秋の交通安全運動期間中の9月27日、井上市長や筑紫野警察署の署員が、西鉄春日原駅前で通勤通学途中の市民に交通安全を呼びかけました。

今回は、高齢者の交通事故防止、チャイルドシートの着用促進、交差点での交通マナーアップの3点を重点に運動を展開。

市長らは、チラシを手渡ししながら、特に来年4月から義務付けられるチャイルドシート着用に向けて、「早めに準備しておきましょう」と声をかけていました。

ICS
クス

住 所 氏 名		電話番号	
施設名	愛称	愛称をきめた理由	
(仮称)障害者福祉センター			
1階 障害者 デイサービス センター			
2階 知的障害者 授産施設			
3階 療育訓練室			

※ この応募用紙を切りとるか、コピーして使用してください。
なお、応募用紙は応募開始の設置場所にも置いてあります。

キリトリ線

(仮称)障害者福祉センター

親しみやすい愛称を
つけてください

平成12年6月の開設をめざして、現在、(仮称)障害者福祉センター(小倉3-242-1)の建設工事が進んでいます。市では、このセンターおよびセンター内の三つの施設(部屋)の愛称を募集します。

わかりやすく、親しみやすい愛称をつけてください。

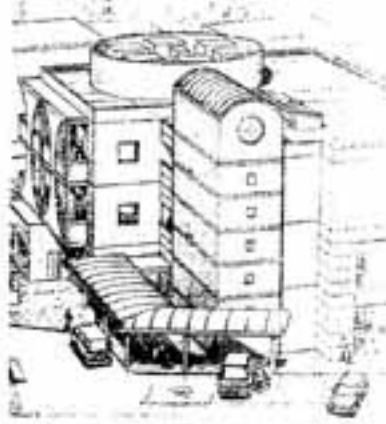
愛称を募集する施設

▽(仮称)障害者福祉センター
障害者のための在宅福祉の拠点施設となります。

▽障害者デイサービスセンター
障害者を持った人が、仲間と一緒に楽しく1日を過ごすための施設です。

▽知的障害者通所授産施設
知的障害者を持った人が、仕事として、パンの製造や木工品の製作などを行う施設です。

▽療育訓練室



採用者には2月上旬に通知。また、市報でも掲載予定
応募・問い合わせ先 高船障害者福祉センター
当(〒816-8501春日市役所)

障害者または発達にさまざまな障害のある就学前の子どもを対象に、保育やいろいろな訓練を行うための施設です。

応募方法 応募用紙に必要な事項を記入し応募箱へ投かんする。もしくは、はがきにはって郵送する

応募箱の設置場所
市役所、いきいきプラザ、ふれあい文化センター、社会福祉センター、毛勝・須玖・光明児童センターほか

応募締め切り日 11月30日(火)当日消印有効)

注意
○愛称は、センター、各施設ごとにそれぞれ一つ記入してください。なお、応募は一つの施設だけでもかまいません
○応募は一人何枚でもかまいませんが、同じ愛称での応募はしないでください
○採用作品の一切の権利は、春日市に帰属します

○採用した愛称に複数の応募があった場合、表彰は抽選により一人に決定します

自分のまわりは
自分できれいに
須玖保育所クリーン作戦

秋のクリーン作戦に先立って、9月25日、須玖保育所の子どもたちが、保護者と一緒にまちの清掃に繰り出しました。

子どもたちに、身近な環境をきれいにすることの大切さを教えるために毎年行っているもの。

それぞれ背中や胸に「たばこやあきカンのポイ捨てやめよう」などと書かれたゼッケンをつけ、ゴミ袋を持って保育所近くの道路にポイ捨てされたゴミを拾って回りました。

たった30分ほどで集めた空カ



△アッ、たばこの吸い殻が見つけた!

手をつなぎ 未来にかけよう
仲間たち
春日市障害者(児)大運動会

10月3日、春日小学校体育館で、第15回春日市障害者(児)大運動会が行われ、約200人の市民が参加しました。

中国の服を着た市体育指導員が「カンフー体操」を披露。みんなと一緒に体をほぐした後、競技開始。パン食い競争では、ひらに下げられたあんパンを大きな口を開けてバクリ。用意した100個のパンを全部食べつくしました。

このほかにも、車イス競争、ピ



△大きく口を開けてバクリ

ックボールリレー、玉入れなどを参加者全員で楽しみました。

やゴミは、なんとゴミ袋5袋分。参加者は、その多さにあきれながらも、「きつかったけど、まちがきれいになってうれしい」と満足そうでした。

介護保険シンポジウム

— みんなでつくろう介護保険 —

介護保険制度のスタートを半年後にひかえ、10月3日、ふれあい文化センターで、介護保険シンポジウムが行われました。

これは、春日市の介護保険事業計画についての現状を報告し（中間報告）、市民と一緒に介護保険について考えていこうと市が企画したもので、シンポジウムでは、市民ボランティア、福祉関係者、医療・サービス事業者などが、それぞれの立場から介護保険についての疑問や提案など、積極的に意見を述べました。

また、参加した市民からも保険料や、介護する家族への現金給付についてなど、熱心な質問が出されていました。

なお、シンポジウムで出された意見などは、今後の春日市の介護保険制度運営の参考にしていきたいです。



中間報告の主な内容

○介護保険開始時（平成12年4月1日現在）のサービス利用者推計

サービス利用者は約1,100人になると推計されます。65歳以上の人の約1割が何らかのサービスを受けることとなります。

○在宅サービス整備状況

70事業者が春日市への在宅サービス提供を予定しています。

現在の推定では、希望するサービスが十分受けられるものと考えられます。

○保険料について

春日市の第1号被保険者（65歳以上の人の）の保険料は、2,800円から3,100円ぐらいになると予想されます。

なお、介護保険で利用できるサービスは、ホームヘルプサービス、デイサービス、福祉用具貸与、特別養護老人ホーム入所など、18種類です。

※ 第2号被保険者（40歳から65歳未満の人）の保険料は、加入している健康保険により異なります。

○その他のサービスについて

現在春日市が実施している高齢者福祉サービスの中には、介護保険の対象にならないサービスがあります。

また、現在福祉サービスを利用している人でも、要介護認定によっては、介護保険サービス利用の対象からはずれてしまう場合もあります。これらの問題については、現行の高齢者福祉サービスが低下しないような取り組みを検討していきます。

※ いずれの内容についても、今後の市の動向、春日市の財政状況などにともない、変更になる場合があります。

介護保険 Q&A

今回は、8月・9月に行なった介護保険の地区説明会の中で、質問の多かったものを紹介します。

主治医の意見書について

要介護認定の申請に必要な「主治医の意見書」は、有料ですか。また、どの医師に書いてもらえばよいのですか？

「主治医の意見書」を書いてもらう費用は保険から支払われません。自己負担はありません。

主治医が複数いる場合は、自分の心身の状態や、介護の原因となる病状についてよく知っている医師に書いてもらうとよいでしょう。また、主治医は春日市内の医師でなくてもかまいません。

主治医がいらない人は、市が指定して

介護してみませんか

介護保険や

高齢者福祉について

考える協議会

市では毎月1回、介護保険や高齢者の福祉について考える「介護保険事業計画・老人保健福祉計画作成検討協議会」を開いています。

た医師（指定医）を紹介し、指定医の診察を受けて、意見書を書いてもらってください。

主治医、指定医のいずれも、意見書を書いてもらうために診察が必要な場合、診察費用は自己負担になります。

認定の更新は必要ですか

一度要介護の認定を受けた後、6か月ごとに必ず更新を行なわなければならないのですか？

要介護認定の有効期間は原則として6か月です。したがって6か月ごとの更新手続きが必要になります。

これは、介護を必要とする人にあつたサービスを受けることができるようにするためです。

ただし、有効期間内であっても、症状に変化があればそのつど認定見直し申請をすることができます。

なお、更新の手続きは、新規の要介護認定申請のときと同じです。

皆さんも傍聴してみませんか。

日時 11月19日(金)

午後2時～4時

場所 市役所4階406会議室（原町3-1-5）

定員 30人（定員になり次第締め切ります）

申込期間 11月1日（月）～18日（木）
申込方法 電話で申し込む
申込・問い合わせ先 介護保険課

お知らせ



お誕生日おめでとう



甲斐川真ちゃん(千歳口)
平成10年11月14日生



安地 孝幸ちゃん(春日公園)
平成9年11月28日生

1月生まれのお子さん募集

写真は、お子さんの顔が大きく写っているもので、裏にお子さんの氏名(ふりがな)、生年月日、住所、電話番号を書き、秘書広報課まで郵送ください。
対象は3歳までで、12月1日までの到着分の中から抽選で決定します。

【お詫び】

10月1日号の「お誕生日おめでとう」の募集記事で、12月生まれのお子さんの応募期限が断っていました。関係者にはご迷惑をおかけしたことをお詫びします。
なお、12月生まれのお子さんについては、応募期限を延長して11月8日(月)到着分までとします。

(秘書広報課)

家庭でゴミを燃やすのはやめましょう

落ち葉の季節となりました。「落ち葉たき」といえば、この季節の風物詩でした。しかし、最近、家庭でゴミを燃やすときに出る煙やスス、火の粉に対する苦情がたくさん市役所に寄せられています。

- ▽ススや煙で、洗濯物が汚れた
- ▽洗濯物に煙のにおいがついた
- ▽煙が入ってくるので窓も開けられない
- ▽煙やにおいでノドを痛めた
- ▽せんそくがひどくなった
- ▽火の粉が飛んで危険だ
- ▽燃え広がって、火事になりそうになった
- などです。

このように、煙やにおいが隣近所にとっては大変な迷惑となつて

いることは事実なのです。

残念ですが、今日のように住宅が密集している春日市では、「落ち葉たき」でさえ、もう昔のようにはできなくなっているのが実情です。

さらに、ダイオキシンなどの有害ガスの発生に対する不安も高まっています。

家庭から出る燃えるゴミは、自分で燃やさず、週2回のゴミ出し日に出すようにしましょう。

(環境対策課)



11月22日(月)と23日(火)はゴミ出しできません

勤労感謝の日になんで、11月22日(月)と23日(火)は、ゴミの収集を休みます。もし、うっかり出されると、収集されずに悪臭を放ったり、カラスなどに食い荒らされたりして周囲の迷惑となってしまいます。絶対に出さないよう気をつけてください。

今回は、「月・木曜日」または「火・金曜日」にゴミを出している地区がこの日にあたっています。休み前後のゴミ出し日に出しておくようにしましょう。

ゴミ収集の休みは、今回を含め年4回あります。これは、祝日も休まずゴミ収集にたずさわる人たちに、まとめて休んでもらうためのものです。

皆さんのご理解とご協力をお願いします。

(環境対策課)

秋のクリーン作戦

空き缶・空きビンも資源です

11月21日(日)

全市一斉に



一市生活環境組合連合会

クリーン作戦は、毎年春と秋の2回行われます。これは各町内を美しくするだけでなく、空き缶・空きビンを拾うことで、「ポイ捨て防止」など市民一人ひとりのマナーアップを目指しています。

回収された空き缶・空きビンは、大切な資源としてリサイクルされます。

今回は、11月21日(日)に各自治会長を中心として、一斉に繰り広げられます。美しい町をつくるために、家族そろってクリーン作戦に参加しましょう。



眞鍋 晴子ちゃん(小惠)
平成10年11月29日生



仁田原 洗ちゃん(須玖北)
平成10年11月19日生



須藤 晴ちゃん(春日公館)
平成10年11月11日生



松浦 実夢ちゃん(春日公館)
平成10年11月20日生



丸島 希留ちゃん(下白水)
平成10年11月25日生

講座・教室

公開子育て講演会 子どもがみえるとき

子どもにとって二度とない、その日、その時、その一瞬を、喜びの日でみつめられたら、もっともっと温かいまなざしで子どもとかわることが出来るはずです。

楽しく子育てするヒントを見つけてみませんか。

幼い子どもたちのさまざまな言葉や行動の素晴らしさについての話はなしです。

参加は無料で、此児も行います。

日時 11月12日(日)
午前10時～正午

会場 ふれあい文化センター2階
大会議室(大谷6-24)

講師 豊水 せつ子さん(のぞみ児童館副館長)

託児申込・問い合わせ先 市青少年育成市民会議「社会教育課(内)」

肝臓病予防教室

※ 託児は11月1日(日)から電話で受け付けます。先着15人まで、1人300円です。

肝臓は「沈黙の臓器」といわれています。症状が表れたときには、病気がかなり進行していたということがあります。

筑紫保健所では、肝臓病についての理解を深めてもらうための肝臓病予防教室を開きます。参加は無料です。

日程・内容

▽12月6日(日) 血液検査の実施とその説明(検査料は無料)

▽12月16日(日) 講演、血液検査の結果説明、個別相談

時間 午後1時30分～4時

場所 筑紫総合庁舎(大野城市白本原3-15-25)

対象 健康診断などの結果で肝機能に異常があった人(ただし、現在治療中の人や、既に医療機関で検査した人は除く)

春日市国際交流協会 世界の料理講座参加者募集

今回は、イギリス料理です。日本ではあまり知られていないおいしい料理を紹介いたします。

今回は、イギリス料理です。日本ではあまり知られていないおいしい料理を紹介いたします。

日時 11月21日(日)
午前10時30分～

会場 ふれあい文化センター料理講習室(大谷6-24)

定員 25人(定員になり次第締め切り)

参加費 大人(会員) 600円
非会員) 1,000円

子ども(小学生以下) 500円

講師 ステファニー・ホートンさん

遊びを楽しんでみませんか レクリエーション講座参加者募集

レクリエーションで心と体をほぐし、たくさんの人との交流を楽しんでみませんか。

日時 11月18日・25日、12月2日・9日、16日(水曜日)計5回

会場 ふれあい文化センター(大谷6-24)ほか

参加費 400円

定員 50人程度(先着順)

※ 原則として、全講座に参加できる人。

子育て教室に 参加しませんか

1歳未満の子どもとその親の交流の場です。自由に参加ください。

日時 11月10日(日)
午前10時30分～正午

場所 いきいきプラザ(昇町1-120)

内容 赤ちゃんとの遊び方

講師 市保育士

問い合わせ先 健康課

☎(30) 1134

いきいき健康セミナー 乳ガンについて

女性がかかるガンのなかでも、乳ガンは増加の傾向にあります。乳ガンは自己検診により早期発見ができるガンです。

今回は春日市婦人会と共催で、乳ガンについてのセミナーを開きます。参加は無料です。

日時 11月17日(休)

午後1時30分～3時

場所 いきいきプラザ視聴覚室

(昇町1-120)

講師 今泉 暢登志さん(福岡赤十字病院副院長)

問い合わせ先 健康課

☎(50) 1134

募集

春日市混成合唱団 団員募集

みんなで楽しく歌いませんか。

年齢、性別、経験の有無などは問いません。皆さんの参加を待っています。

練習日時 毎週土曜日

午後7時～9時

練習場所 ふれあい文化センター

(大谷6-24)

会費 月額1,000円

申込・問い合わせ先 佐上原

☎(50) 8016

※ 今後の活動予定は、12月19日

即ちふれあい文化センタースプリングホールで行われる春日市民オーケストラ、クリスマスコンサートに出演します。

ちくし台地区公民館 管理人募集

業務内容 公民館の管理、清掃など

対象 公民館(3K、バス・トイレ付き)に住居できる、60歳までの健康な人(家族での入居も可)

条件 家賃・上下水道料は無料。

ただし、光熱費は自己負担

手当 月額30,000円(百円として年300,000円)

申込・問い合わせ先 神路抵ちく

し台自治会長
▽公民館 ☎(50) 7254
▽自宅 ☎(50) 2385

親と子の芸術鑑賞教室 一般受講生募集 狂言にふれてみよう

日ごろ見る機会が少ない狂言について、楽しく学習してみませんか。

また、実演を交えながら、日本の伝統芸術である「狂言」を堪能しましょう。

大人のみの参加も大歓迎です。

日時 11月14日(日)

午後2時～4時

場所 ふれあい文化センター12階
大会議室

講師 日下部 礼蔵さん(狂言師)
対象 市内の小学5・6年生および中学生とその保護者
定員 25人(定員になり次第締め切り)
受講料
▽大人 350円
▽小・中学生 250円
持ってくるもの 筆記用具ほか
申込方法 直接窓口または電話で申し込む
※ 受付時間は、平日の午前9時から午後5時までです。
申込・問い合わせ先 社会教育課
公民館担当(大谷6-24ふれあい文化センター内)
☎(50) 4121

春日 風土記



241

郷土のことわざ

18

地口でヒネリを利かすことわざ

現在、博多にわかを見る機会といえは、一般にどんたくや放生会でのステーションくらいですが、昭和20年代までは、福岡地方一帯の村や町でも、お祝いや祭りのときの演劇には、必ず「わか」が登場したものです。

「わか」は、村の青年芝居で「こんな

一口にわかを聞いたことを覚えて、います。また體験で食品や日用品が売られていたころのことです。

甲「あんた今ごろどこい行きよるとな」
乙「買物に行きよるとたい」
甲「なんば買いけい行きよるとな」
乙「ソーメンば買い行きよるとたい」
甲「なんば買い行きよるとな」
乙「ソーメンば買い行きよるとたい」
甲「なんばな」
乙「ソーメンたい。あんた何べんわかよるとな」

甲「そんなやけ言いようが。ソーメンは何ば買いけい行きよるとな」
乙「なんばな。そげなことな。そら、にわかのことじゃけん、一把かにわか」
博多にわかには「落ち」が命です。このように地口「言葉あそび」を使った落し方は、地口落ち、というふうですが、ことわざの中にも地口でヒネリの利いたものがあります。

甲「そんなやけ言いようが。ソーメンは何ば買いけい行きよるとな」
乙「なんばな。そげなことな。そら、にわかのことじゃけん、一把かにわか」
博多にわかには「落ち」が命です。このように地口「言葉あそび」を使った落し方は、地口落ち、というふうですが、ことわざの中にも地口でヒネリの利いたものがあります。

の方が、もともと言い伝えられてきた、正調ことわざ、なのかな、と考えているところですよ。

春日市郷土史研究会 平田善植



第10回福岡県高齢者美術展 作品募集

県では、平成12年3月にクロトー
パープラザで行う高齢者美術展の
出品作品を募集します。
なお、出品された作品のなかか
ら「第13回全国健康福祉祭大阪大
会美術展」に出展する県代表を選
びます。

日ごろの創作活動をぜひこの機
会に発表してみませんか。

出品者資格 県内在住(福岡市・
北九州市を除く)の60歳以
上のアマチュアの人
出品部門 日本画、洋画、彫刻、
工芸、書、写真の6部門で
未発表のもの

出品申込期間 11月10日(ゆ)〜12月
20日(ゆ)

申込・問い合わせ先 県庁市民長
寿社会づくり推進センター
(原町3-1-7 クロー
パープラザ内)
☎(58) 3360

※ 申込用紙は、明るい長寿社会
づくり推進センターに置いてい
ます。

「家庭の日」親子ふれあい事業 ウォークラリー大会

毎月第3日曜日は「家庭の日」
です。親子でチームをつくり、春
日のまちなみを歩いて新しい発見をし
てみませんか。
たくさんのお品を用意していま

日時 11月21日(日) (雨天決行)
午後1時〜3時30分

会場 須玖小学校グラウンド(須
玖南2-71)

参加費 無料

定員 20チーム(先着順)

申込方法 11月16日(木)までに電話
またはFAXでチームの代
表者の住所、氏名、電話番
号、チームの人数を連絡す
る

申込・問い合わせ先 社会教育課
☎(58) 4121
☎(58) 7380



春日市走ろう (駅伝) 大会

緑豊かな白水大池公園の周路(1
周約2,100m)を、駆け抜け
てみませんか。

※ さまざまな参加費がもたらえます。
皆さんの参加を待っています。

日時 12月5日(日) (小雨決行)
午前8時30分受付

場所 白水大池公園(下白水20
9)

※ 多目的広場に集合。
対象 市内に居住または勤務して
いる人
競技種目

個人の部
▽小学1年〜3年男女
1,000m

▽小学4年〜6年男女
2,100m

▽中学生男女
2,100m

▽一般女子
2,100m

▽一般男子
4,200m

▽駅伝の部

▽中学生・一般 各6人(2,100m×5人+4,200m×1人。ただし、女子は2,100m×6人)

申込方法 所定の申込用紙で、11
月28日(日)までに申し込む

申込・問い合わせ先 スポーツ課
☎(58) 3234

※ 申込用紙は、市民スポーツセ
ンター、西スポーツセンター、
市役所市民課、いきいきプラザ
の各窓口にあります。



弥生の里 児童画大賞展

今年のテーマは「パワー全開!」。
力あふれる作品を待っています。

募集対象 福岡県内の小学生

サイズ 四つ切り画用紙(38cm×
54cm)

応募期限 12月10日(金) (必着)

応募方法 作品の裏面に住所、氏
名、電話番号、性別、学校
名、学年を記入して郵送す
るか、直接持ってくる

応募・問い合わせ先 社会教育課
公民館担当(☎86-083
1大谷6-24 ふれあい文

作品募集

化センター内)
☎(58) 4121

※ 持ってくる場合は、平日の午
前9時から午後5時までに御
います。



催し

第15回パートタイム労働週間

11月1日〜10日はパートタイム
労働週間です。

労働者では、この間パートタイ
ム労働についての啓発活動を実施
しています。

○パートタイム雇用管理改
善セミナー

日時 11月9日(木)
午後1時30分〜4時

場所 福岡カーデンパレス(福岡
市中央区天神4-8-15)

テーマ パートタイムの育て方、
活かし方

講師 妹尾幸恵さん(朝イズミ観
音)

働く女性の相談プラザ

パートタイムでこれから働こう
とする女性や働いている女性を対
象とした相談コーナーを開設しま
す。パートタイム労働についての
疑問や悩みにおこたえします。

日時 11月27日(日)
午前10時〜午後4時

場所 あすばる(原町3-1-7
クローパープラザ内)

問い合わせ先 福岡女性少年室
☎(41) 4894

県家庭教育パイロット事業 「みんなの遊び」の会

「3・4・5の会」では、アメリカの語り手と日本の語り手を囲んでの遊びの会を開きます。家族で楽しいひとときを過ごしてみませんか。

日時 11月16日(火)

午後2時30分～3時30分

場所 春日市役所大会議室(原町3-1-5)

対象 主に未就学児とその保護者

定員 50家族(定員になり次第締め切り)

参加費 1家族500円

申込方法 電話またはFAXで住所、氏名、電話番号を連絡する

申込・問い合わせ先 東郷

☎(58) 1968 (FAX 兼用)



県家庭教育パイロット事業 クリスマス料理教室

託児ボランティア「ママのさばり」では、手軽で簡単に、しか

もおいしくできるクリスマス料理の教室を行います。親子で一緒に参加しませんか。

教室終了後、食事ができる場所を提供します。

日時 11月30日(火)

午前10時～正午

場所 ふれあい文化センター料理講習室(大谷6-24)

参加費 無料(材料費として500円程度が必要)

定員 40人(定員になり次第締め切り)

申込方法 電話またはFAXで住所、氏名(託児を希望する場合)、子どもの家での呼び名と年齢、電話番号を連絡する

申込期間 11月1日(月)～10日(水)

申込・問い合わせ先 溝部

☎(58) 3328 (FAX 兼用)

あなたも参加、みんなで創る あすばるフェスタ'99

県女性総合センター「あすばる」では、11月26日(金)から28日(日)までの3日間、あすばるフェスタ'99をクロイパープラザ(原町3-1-7)で行います。期間中、だれでも参加できる特別企画を実施します。

皆さんのお越しを待っています。

○男女共同参画社会基本法シンポジウム

男女共同参画社会とはどのような社会なのか、民間、行政、私たちに何が求められているのかなど、「基本法」の理解を深めるシンポジウムです。

日時 11月26日(金)

午前10時45分～午後1時

会場 クロイパープラザ

アリーナ棟大ホール

○男女共同参画社会をめざす「あすばる演劇まつり」

男らしさや女らしさといった社会的・文化的につくられた「ジェンダー」について、観客と出演者が一体となって考える演劇コンクールです。

日時 11月27日(土)

午前10時～午後4時30分

会場 クロイパープラザ1階クロイパーホール

問い合わせ先 県女性総合センター

あすばる事業課

☎(58) 1261

○Dr. 吉永と子育てトーク
小児科医と何でも話してみませんか

子育てグループ「はっぴいさばり」と子育てボランティア「ママのさばり」では、子育てトークを行います。

日ごろから悩んでいること、疑問に思っていることなどを小児科医に話してみませんか。

子育て中の人や、妊婦とその家族が対象です。

日時 11月26日(金)

午後1時30分～3時30分

場所 クロイパープラザ5階セミナールームA B

講師 吉永陽一郎さん(聖マリア病院母子総合医療センター育児療養科長・新生児科医)

定員 60人(申し込み多数の場合抽選)

申込期間 11月1日(月)～15日(水)

申込・問い合わせ先 鬼木

☎(58) 1081 (FAX 兼用)



奴国の丘歴史資料館 企画展

築紫の文化財、近年の発掘成果から

奴国の丘歴史資料館(岡本3-57)では、大野城市、筑紫野市、太宰府市、那珂川町の発掘調査で近年出土した特徴的な文化財を展示・公開する企画展を開いています。

見学は無料です。気軽にお越しください。

企画展

期間 11月28日(日)まで

※ 第3火曜日は休館です。

歴史講座

企画展に関連して、それぞれの市町の文化財についての歴史講座を行います。

各市町の文化財担当者が、わかりやすく解説します。

日程 11月6日・13日・20日・27日(いずれも土曜日)

時間 午後2時～4時

定員 各回とも先着70人

問い合わせ先 奴国の丘歴史資料館

☎(50) 1144

**筑紫鍼灸師会
健康フェアー
はり・きゅう無料体験**

日時 11月14日(日)
午前10時～午後5時
場所 大野城まどかびあ2階視聴
覚教室(大野城市曙町2-
3-1)
問い合わせ先 筑紫鍼灸師会学術
部(酒井)
☎(58) 5454



**第3回福岡県障害者芸術祭
「心に響くアートたち」**

県内の障害者の文化・芸術活動の振興を目的として、第3回福岡県障害者芸術祭を行います。入場は無料です。

①作品展
県内に住む障害者の芸術作品を展示します。
期間 12月8日(日)～12日(木)
時間 午前10時～午後5時
②セルブパザール(作品展と同時開催)

障害者授産施設・福祉作業所で働く人たちが作った作品の展示販売を行います。

③デフ・バベツトシアター・ひとみ「わんぱくスサノオの大蛇退治」
日時 12月8日(日)
午後2時～3時30分(開場
午後1時30分)

④愛・EYE・フェスティバル
視覚障害者による歌・器楽演奏を中心とした芸術文化祭です。
日時 12月10日(金)
午後1時～3時30分(開場
午後0時30分)

⑤表彰式および記念講演
日時 12月11日(土)
午後1時～3時20分

テーマ 口上、泣き笑いガング日記
講師 笑福亭小松さん(密語家)
会場 いずれもクローバープラザ(原町3-1-1)①、②は大ホール、③・④・⑤はクローバーホールで行います。

※③、④、⑤は事前の申し込みが必要です。11月24日(木)までに電話またはFAXで連絡してください。その際、どの催しに参加希望かをお知らせください。

申込・問い合わせ先 県社会福祉協議会地域福祉部地域課(クローバープラザ内)
☎(58) 3377
☎(58) 3369

年末調整説明会

平成11年分源泉所得税の年末調整説明会を開きます。

今年は大野城まどかびあ大ホールのみで実施します。ご注意ください。

日時 11月29日(日)
午後1時～2時30分

場所 大野城まどかびあ大ホール(大野城市曙町2-3-1)

対象者 春日市内の源泉徴収義務者
問い合わせ先 筑紫税務署法人課
税第3部門
☎(93) 1400

※ 車で来場の際は、立体駐車場を利用ください。なお、駐車台数に限りがあります。なるべく公共の交通機関でお越しください。

**あけぼの会ひこうせん
ふれ愛バザール**

あけぼの会ひこうせん(障害児・者の親の会)では、ふれ愛バザールを行います。

日時 11月21日(日)
午前10時～午後2時
場所 春日市社会福祉センター(昇町3-1-10)
不用品を譲ってください
バザールに出す食品(新品)・リサイクル可能な家具・電化製品・

古着などの不用品がありましたら譲ってください。連絡いただければこちらから取りに伺います。なお、品物によっては、お断りする場合もあります。

問い合わせ先
▽昼間 ドリームひこうせん
☎(58) 7607

▽夜間
☎(58) 2158
尾張 ☎(50) 9210



**第2回春日市立中学校
合同合唱祭**

市内の六つの中学校が合同で合唱祭を行います。各学校からそれぞれ最優秀の学校(各学年1学校)が参加して交流を深めます。入場は無料です。皆さんのお越しを待っています。

日時 11月6日(日)
午後1時30分～4時
場所 ふれあい文化センタースプ

リングホール(大谷6-24)
問い合わせ先 春日中学校(森山)
☎(58) 0461



第4回福岡県美しいまちづくりシンポジウム

県では、県民と行政が一緒につくる「美しいまちづくり」をテーマに、シンポジウムを行います。入場は無料です。皆さんのお越しをお待ちしています。

日時 11月26日(日)
午後1時～4時30分
場所 イイツカコスモスコモンホール(飯塚市飯塚14-66)

内容
▽美しいまちづくり絵画展表彰式
▽基調講演 曾根路史さん(近畿大学九州工学部学部長)
▽まちづくりトーク(パネルディスカッション)

問い合わせ先 県都市計画課都市政策係
☎(55) 1111

その他

暮らしを支える税

11月11日～17日は税を知る週間

国税庁では、生活に欠かせない税についてより深く知ってもらうために毎年11月11日から17日までを「税を知る週間」と定めて、全国統一キャンペーンを実施しています。

「この社会 あなたの税がいきている」をスローガンに、税の意義や役割についての理解を深め、考えてもらえるようさまざまな広

報活動を行います。

皆さんも、この機会に税について考えてみませんか。

問い合わせ先 東京税務署総務課

☎(03) 1400

法廷通訳人セミナー

裁判所では、刑事裁判で中国語（北京語）の通訳をしないと考えている人のためのセミナーを開きます。

期日 平成12年1月26日(水)・27日

場所 福岡地方裁判所（福岡市中
央区城内1-1）

対象 十分な語学力と通訳をする

意欲はあるが、刑事裁判の手続きがわからない人

募集人員 2人

申込締め切り日 11月10日(水)

内容など詳しくは問い合わせください。

申込・問い合わせ先 福岡地方裁判所事務局総務課庶務第一係

☎(092) 3141



同窓会

ペンネーム よしみ



エッセイ募集中心

応募は、はがきに題名、住所、氏名、電話番号も書いて送ってください。とく名やペンネームも可。

なお、編集の都合で、原文を要約したり、表現を変えたりすることがあります。あて先 〒816-8501春日市役所秘書広報課「みてみてきて」係
※掲載した人には特製テレカ進呈。

時代の気持ちに戻って大いに盛り上がりましょう。

それにしても感じたのは、前回

に比べ女性の方が男性よりもずっと若く、いきいきと見えたこと。

というのも、この5年の間に子育てが一段落したせいかな。東京、

保育園児と高齢者の世代間交流会

ペンネーム 高砂会おばちやま

日の出町公民館で、岡本保育所

図書館の古本リサイクル

本・雑誌・新聞・ビデオあげます

図書館での保存期限を過ぎた雑誌や利用の少なくなった本やビデオなど（ビデオは1人1点まで）を無料でさしあげます。

日時

▽11月6日(日)

午前10時～午後8時

▽11月7日(月)

午前10時～午後6時

場所 ふれあい文化センターふれあいプラザ（大谷6-24）

問い合わせ先 市民図書館

☎(58) 4646



大阪、京都、岡山、福岡（九州は私のみ）と各地から集まったにもかかわらず、そのだれもが流行のファッションだったからです。

定年をむかえた人、まだ現役の人などいろいろですが、同窓会の良いところは、上下関係がなく利害もないこと。本当に心を洗って

くることができました。

年はとつても年寄りにならないように心がけて、次回も機会があったらまた出席したいと思いがら、みんなの元気な姿を確認して帰りました。

ア、楽しかった。

の子どもたちと高齢者との世代間交流会が行われました。これは、核家族化で地域の人間関係が希薄化しているために行われたものだと思います。

黄色い帽子の園児25人の来訪です。私は子どもが苦手なため、うまくコミュニケーションができません。緊張しました。

ニコニコ園の所長先生の行き届いた指導の成果か、行儀のよい子ばかりです。まずは一人ずつ園児の紹介。名前を呼ばれると「ハイ」と大きな声で返事ができます。次は組体操の披露です。小さな手足をふんばってのアクション。かわいらしさに、みんな拍手がっさいです。

最後は園児たちと高齢者とは一

緒にドラえもんやサザエさんの歌に合わせてにぎやかに踊ります。私たちも、まるで童心にかえった様でした。

超高齢化、少子化の傾向で親が過干渉になり、ワガママな子が多いのではと思っていました。素直でしっかりした子ばかりで安心しました。

園児のモミジのような手が、し

わくちやな手を包むようにして二元

気、元気」とさすってくれます。

私もキョッと振り返し、「未来の宝」と言いながら振り子のように振りました。

帰り際に、耳もとで「おばちゃん、また来るけんね」とうれしいラブコール。目じりが下がったらしい交流会でした。

なんでも労働相談

県では、なんでも労働相談を行っています。

働くうえで困っていることや、知りたいことなど、気軽に相談ください。予約の必要はありません。相談は無料で、秘密は厳守されます。

日時 11月16日(火)

午前10時～午後7時

※ 弁護士による相談は午後3時からです。

会場 アクロス福岡1階円形ホール (福岡市中央区天神1-1-1)

内容 マなんでも労働相談コーナー
—ビデオコーナー—マパネ

ル・ボスター展示資料コーナー
問い合わせ先 県福岡労働福祉事務所
☎(75) 6149



検察審査会

あなたは、検察審査会を存じですか。

「交通事故、詐欺などの被害にあったのに、検察官がその事件を裁判にかけてくれない。どうも納得できない」

このような人のために、検察官のした処分が正しかったかどうかを審査する機関として検察審査会があります。

検察審査会は11人の審査員で構成されています。

審査員は、選挙権を持っている皆さんのなかから、くじで選ばれます。

あなたもいつか審査員に選ばれることがあるかもしれません。

審査員に選ばれたときには、市民の代表としてこの仕事に協力をお願いします。

なお、詳しいことは、福岡検察

ご協力ください 給食に関する アンケート調査

市では、中学校給食の実施について検討していきます。

そこで、市民の皆さんの意見を広く聞くため、「給食に関するアンケート調査」を行います。対象者には、11月中旬に調査票をお配りしますので、ご協力をお願いします。

なお、回答いただいた内容については、調査目的以外に使用することは一切ありません。

対象・人数

- ▷中学生 市内6中学校の生徒全員 (約4,000人)
- ▷その保護者 全員 (約4,000人)
- ▷一般市民 2,000人

※ 一般市民については、住民登録している20歳以上の人中から無作為に抽出します。

調査方法

- ▷生徒 学校から直接調査票を手渡し、後日回収する
 - ▷保護者 学校から生徒を通じて配布し、後日回収する
 - ▷一般市民 調査票を郵送し、返送してもらう
- 問い合わせ先 教務課庶務担当

検察審査会



審査会事務局 (福岡地方裁判所内) ☎(3) 3141-1 に問い合わせください。

住宅金融公庫 住宅ローンの返済が困難な人へ

住宅金融公庫では、最近の不況による倒産などの事情で、住宅ローンの返済が困難となった人で次の条件を満たす人について、最長で10年間、返済期間を延長します。

条件
▽年収が年間総返済額の4倍以下、または、月収が世帯の人数×64,000円以下の人
▽返済条件の変更により今後の返済が継続できる人

※ 詳しくは、返済中の金融機関か住宅金融公庫福岡支店 (☎721-5011) にお尋ねください。

星の観望会

春日市野外活動場内の、星の館 (天体観測所) では、星の観望会



を行います。皆さんの、参加を待っています。なお、公共の交通機関がないため、車でお越しください。天候により中止になることもあります。

日時 11月13日(日)

午後7時～9時 (予定)

場所 春日市野外活動場星の館 (大野城市牛頭)

対象 市内居住者 (中学生以下は保護者同伴のこと)

参加費 高校生以上200円、中学生以下100円

募集人員 20人程度 (申し込み多数の場合は抽選)

申込方法 往復はがきに、住所、氏名 (保護者同伴の場合、保護者名も)、年齢、電話番号を記入し、11月10日(金) (必着) までに申し込む

申込・問い合わせ先 スポーツ課 (星の館観望会) 係 ☎(3) 316-0831 大谷6-28

☎(51) 3234

青年海外協力隊 募集説明会

国際協力事業団では、平成11年度の隊員募集説明会を行います。

日程

○11月6日(水)

時間 午後2時～4時15分

場所 都久志会館401・404号会議室(福岡市中央区天神4-8-10)

○11月12日(火)

時間 午後6時30分～8時45分

場所 福岡センタービル10階大会議室(福岡市博多区博多駅前2-2-1)

○11月17日(水)

時間 午後6時30分～8時45分

場所 天神ビル10号会議室(福岡市中央区天神2-12-1)

対象 満20歳から39歳までの日本国籍を持つ人

募集人員 800人

派遣期間 2年間

問い合わせ先 国際協力事業団九州国際センター
☎093(61)8349

市報が届かないときは市役所へご一報ください

「市報かすが」は、毎月2回、1日と15日に発行しています。もし発行日までに届かない時は、お知らせください。

連絡先 経済広報課広報広聴担当

町名と地番が変わりました

小倉東1〜2丁目

大字小倉の一部の町名と地番が、10月25日から小倉東1〜2丁目および若葉台西3・5・7丁目に変更されました。

市では、今後も所在地が分かりにくい「大字」で表わす町名を、だれにでも分かりやすい住居の表示に変えたり、地元の整備などを行う地番整備事業を積極的に実施していきます。

※ 新旧地番の対照について詳しくは、用地施設課地籍調査担当までお尋ねください。



福岡県民体育大会秋季大会

春日市がバレーボールで大活躍

9月25日・26日に、県内各地で、第42回福岡県民体育大会秋季大会が開かれました。

春日市からは283人が参加。

バレーボールやバドミントンで優勝するなど各種目で好成績をおさめました。

おもな成績は次のとおりです。

バレーボール

▽一般男子 優勝

▽青年男子 優勝

卓球

▽一般 3位

バドミントン

▽青年 3位

▽壮年女子 優勝

▽マスターズ男子50〜59歳(100m) 優勝

▽壮年女子 3位

▽一般男子 優勝

▽一般女子 3位

▽壮年男子 3位

▽壮年女子 3位

剣道

▽青年女子 2位

弓道

▽遠的青年 2位

空手道

▽団体(組手) 2位



リサイクル

「ゆずってください」

●絵本(0〜2歳児向き) ●おもちゃ●服(80〜110cm) ●女児用▽できれば無料で▽上村☎(59)5472

「ゆずります」

●A型ベビーカー▽アップリカ社製▽紺と白 ●ベビーベッド▽キャスター付き▽ライトブラウン▽いずれも4,500円で▽高根☎(50)2762

●ベビーベッドとティズニー・サークルメリー▽2点で5千円で●布オムツ▽30枚▽オムツカバー付き▽新品▽2千円で▽森本☎(55)2337

●ベビー食器類用殺菌洗剤(液体)▽1,100円 ●ほ乳瓶・乳首消毒器▽いずれもチュチュ製▽新品▽無料で▽取りに来られる人に▽渡田☎(58)6175

△このコーナーの利用は、

■はがきに住所、氏名、電話番号、品物名(色、サイズ、特徴など詳しく)、有料・無料の別(有料の場合1万円を上限とする希望価格)などを書いて市役所秘書広報課に送ってください。

(注意) 品物の引き渡し、クレームなどは当事者間で相談して解決していただきます。

17

あそぼ〜児童センター



○無線クラブ特別講座「ラジオづくり」
(須玖)

7日 午前10時

ラジオを作ってみませんか。プリント基板方式で作ります。ケースに収めてきて作った後も実用のラジオとして楽しめます。1時間ほどで出来上がりです。初心者や大人の参加も大歓迎。無線クラブの講師が丁寧に指導します。たまにはハンタゴテを持ってみませんか。

○も〜も〜らんどへ行こう(毛勝)

14日 午前9時30分集合

かわい動物たちが暮らす大草原は景色も美しい。空気もうまい。羊や牛たちに囲まれて一日ゆっくり過ごしてみませんか。乗馬体験や牛乳しぼり体験もできます。(実費負担あり)

○佐賀県立宇宙科学館へ行こう

(3館合同)

21日 午前9時集合

佐賀県嬉野町にある宇宙科学館へバスで行きます。宇宙体験コーナーやリニアモーターカーの試乗、プラネタリウムもあります。みんなも科学の進歩を体感してみませんか。



須玖児童センター
☎(573) 2431
須玖南1丁目91番地

光町児童センター
☎(501) 7014
光町2丁目180番地4

毛勝児童センター
☎(581) 5814
大字下白水335番地2

2日(土)	移動家庭児童相談室(予約制) 午前10時〜		
4日(木)	おまたせ!トランポリン 午後4時〜5時		
6日(土)		新編4年生 午後2時〜	めざせオリンピック 午後2時〜
7日(日)	無線クラブ特別講座「ラジオ作り」 午前10時〜、小学4年生以上、10人。 参加費1,000円、要申し込み おはなしクラブ(図書読みつき)	つくってあそぼうパート2 午前10時30分〜、小学4年生以上。 参加費100円、要申し込み	白玉でランチしよう 午前9時〜、小学4年生以上、7人。 水筒持参、参加費300円、要申し込み
9日(火)		すくすく育児相談 午前10時〜11時30分	移動家庭児童相談室(予約制) 午前10時〜
12日(金)	おまたせ!トランポリン 午後4時〜5時		
13日(土)	「紅葉狩り」へ行こう (聖徳川町観音山・大徳寺) 午前9時30分集合、小学3年生以上、15人、弁当・水筒持参、交通費240円 要申し込み	あつまれボランティア 午前10時〜 献金会「バグズ・ライフ」 午後2時〜	フリーマーケット(15区画) おしゃんぐッス・夏など 午前10時〜午後4時 ※詳しくは問い合わせください
14日(日)	電気クラブ		も〜も〜らんどへ行こう 午前9時30分集合、35人。 参加費100円、要申し込み ※ 販売体験などは要員負担です
17日(水)		移動ひびよ広場 午前11時〜 春日公園公民館	
20日(土)	万葉カレンダー作り 午後2時〜、小学4年生以上、20人。 材料費300円、要申し込み	ジュニアボランティアのためのしいあはなし 午後2時〜	毛勝のおねえさんとあそぼう 午後2時〜、春日西小多目的ホール ※ 先着100人にプレゼントがあります

佐賀県立宇宙科学館へ行こう(3館合同)

午前9時集合、小学4年生以上、各センター12人、参加費620円(入館料を含む)、要申し込み。
※ 市のバスで行きます。

21日(日)	T111えいが 午後2時〜 「前かきになったかたつむり」 「短の手とやきうきぎ」 「こぎつねのおくりもの」		秋だ!こねができたらチョコレート ①午前11時〜②午後1時〜③午後3時
27日(土)	おはなしクラブ(春日診療所)	編んで、編んで、あんとん手 (28日まで) 午前10時〜 小学4年生以上、10人。 材料持参、要申し込み	わんこそば大会 午後2時〜 幼児10人、小学生・中学生各15人。 参加費100円、要申し込み
28日(日)		宝塚山がまってるぜっ! 午前9時集合、小学4年生以上、10人。 弁当・水筒持参、要申し込み	マジック/UVレインであそぼう ①午前10時30分〜②午後1時30分〜 ③午後3時〜、小学4年生以上、各10人。 参加費200円、要申し込み
30日(火)	移動たんぽぽ広場(瑞本公民館) 午前10時30分〜	移動家庭児童相談室(予約制) 午前10時〜	

おもちゃ図書館 (障害がある子どもも一緒に遊ぶ広場)		2日(火) 午前10時〜正午 9日(火) 午前10時〜正午 30日(火) 午後1時〜3時	
幼児向け母と子のあそび(各員制)	10日・11日・12日・17日・18日・19日 24日・25日・26日	10日・11日・12日・24日・25日・26日 14日(運動会)	10日・11日・12日・17日・18日・19日 24日・25日・26日
幼児向け遊びの広場(自由参加)	たんぽぽ広場 午前11時〜 9日(火)	ピヨピヨ広場 午前11時〜 2日(火)・30日(火)	アップル広場 午前11時〜 9日(火)・30日(火)
幼児も参加できる行事	予約不要、自由に参加してください。		
注意事項	※ 子どものことや家庭のごことで悩んでいる人は移動家庭児童相談室を利用してみませんか。市役所の家庭児童相談室から専任の相談員が来ます。なお、希望する人は、前日までに各センターに予約してください。 ※ 要申し込みは11月2日(火)午後5時から受け付けます(電話でも受け付けます)。小学生以上は本人申し込み。		
休 日	1日・3日(文化の日)・8日・15日・16日(安全点検日)・22日・23日(勤労感謝の日)・29日		

11月のスケジュール

なるほどがKASUGA

問1 今年の9月議会で議決された宣言は何?
 ①非核平和都市宣言
 ②男女共同参画都市宣言
 ③青少年の非行・犯罪防止都市宣言

問2 秋のクリーン作戦はいつ?
 ①11月7日
 ②11月14日
 ③11月21日

問3 弥生の里児童画大賞展のテーマは何?
 ①パワー全開!
 ②パンはあんパン
 ③パンキンをはかぼちゃ

問4 ゴミの収集休みはいつ?
 ①11月21日と22日
 ②11月22日と23日
 ③11月23日と24日

問5 白水大池公園の遊路は1周何m?
 ①約1,000m
 ②約2,100m
 ③約4,200m

応募方法 / はがきに市報の月日号、クイズの答え、住所、氏名、電話番号、市報に関する質問や要望などがあれば記入し、下記までお送りください。

あて先 / 〒816-8501
 春日市役所秘書広報課

締め切り日 / 11月20日 (当日到着分まで有効)

賞品・当選者 / 全問正解者の中から抽選のうえ、10人に特製テレカを差し上げます。なお、賞品の発送をもって発表にかえさせていただきます。

※ ヒント ほかのページを見てください。

前号の答え
 問1 ①10月18日～10月21日
 問2 ②2人
 問3 ①水天宮
 問4 ②11月26日
 問5 ③フラパー

曇りのち晴れ

制作は自分との闘い



すぎもり えいとくさん
 26歳 (塚原台)

福岡教育大学大学院で、鍍金を学ぶすぎもりえいとくさんは、第55回県美術展覧会の工芸部門で、最高賞の県知事賞を受賞しました。すぎもりの作品のテーマは、「時間」。受賞作の「TIME BOAT」は、幅130cmほどの大作で、制作にはほぼ半年かかったそうです。どろどろに溶かした金属を鋳型に流しこんで作る鍍金。制作のほとんどを手作業で行うため、大変な時間と手間がかかります。それでも、すぎもりさんは、すべての過程を自分自身の手で行うことに意義があるといいます。

「とにかくものをつくるのが好き」というすぎもりさん。今回の展覧会では、工芸部門以外にも、グラフィックデザイン部門で奨励賞、彫刻部門でも入選と、3部門にわたって入賞・入選を果たしました。

「自分の才能といえば、努力し続けることができるということだけ」。そんな思いのあらわれか、「アーティスト」という言葉を嫌い、自らを「ものづくり・職人見習い」と呼びます。

そんなすぎもりさんに、新たなチャンスがめぐってきました。インターネットですぎもりさんの作品に目をとめた米国の画廊のオーナーの招きで、来年2月にニューヨークで個展を開くことになったのです。プレッシャーよりも「外国の人が、日本の伝統工芸を見てどんな反応をするのか楽しみ」と言います。

一つの作品が完成してもそれで終わりではない。もっと納得がいくものをと、すぐに次の作品に向けて自分との闘いが始まるというすぎもりさん。今後分野にこだわらず、興味を持ったものには何にでもチャレンジしたいとか。「今は、美術全般を通して人生の武者修行をしているところ」だそうです。



受賞作品「TIME BOAT」

歩道 散子どもの名前

市報の中でも人気があるのが「お誕生日おめでとう」のコーナーです。毎回20人くらいの応募があり、うれしいお礼をあげているところ。すべて掲載したいというのが本音ですが、残念ながらスペースの関係で掲載できるのは1回につき7人。抽選にもれてしまった人には本当に申し訳なく思っています。▼それにしても最近思うのは、今の子の名前は本当にかっこいいなあということ。私の名前は、性も名もありふれたものです。ないものねだりでしょうか、子どものころはもつとハイカラな名前にあこがれていました。でも、考えが変わったのは小学生のころ。ある時「自分の名前の由来を聞いてくれること」という宿題が出されました。そのとき初めて、自分の名前にどんな思いが込められていたのかを知りました。少しはすかしがったけれど、自分の名前が前よりずっと好きになりました。▼その子が一生背負っていく名前を付けるのが親。一人ひとりの名前に、どれほどたくさんの思いが込められていることでしょうか。送られてくる子どもの写真の後ろから、パパやママの声が届いてくるような気がしています。(伊)



モデルさんには、写真をさしあげます。

△10月5日 春日小学校 秋なのに桜が咲いたよ!

まちなかにゆーあ

まつりの収益金を福祉に 光町児童センター・ジュニアボランティア

光町児童センターのジュニアボランティア8人が、10月2日、市社会福祉協議会を訪れ、「こども市」の収益金を寄付しました。

こども市とは、子どもが自由に自分の好きな店が出せるといふ企画で、9月12日、同センターのこどもまつりで店開き。

夏休みにせっせと作ったという小物の店やゲームコーナーが大繁盛して、予想以上に収益が上がりました。

そこで、自分たちで話し合っ、福祉のために使ってもらおうとここに寄付することにしました。

応じた社協職員は、熱い思いのこもった寄付に感激しながら「大事に使わせていただきます」とお礼を述べていました。



△福祉に役立ててください

親子で一緒に講演会 春日北中学校PTA



「たった一つの命と地球」と題した講演会が、10月2日、春日北中学校で開かれ、生徒全員とその保護者約300人が参加しました。

これは、共通するテーマの講演を聞いて親子で一緒に考えようとPTAが企画したもの。

招かれた熊本県の菊池養生園診療所の医師竹熊宣孝さんが、人間の命はぐくむ食の大切さと、その食を生み出す地球を破壊している人間の愚かさについて講演しました。

ときにはユーモアたっぷり、またときには厳しい口調で環境汚染の深刻さを訴える竹熊さんの話には、生徒も保護者もすっかり引き込まれていました。

広報レポーター 山脇 友子



△生徒も保護者も真剣に

市の人口

●104,501人 (前月比+125人) 39,579世帯
●男51,669人 ●女52,832人

(10月1日現在)