

# かすが

平成12年6月のオープンにむけて

(仮称)障害者福祉センター

平成12年6月のオープンをめざして、現在、  
(仮称)障害者福祉センター(小倉3丁目)  
の建設工事が進んでいます。  
春日小学校横に建設中のこのセンターは、  
障害者のための在宅福祉の拠点施設として市  
が整備しているものです。

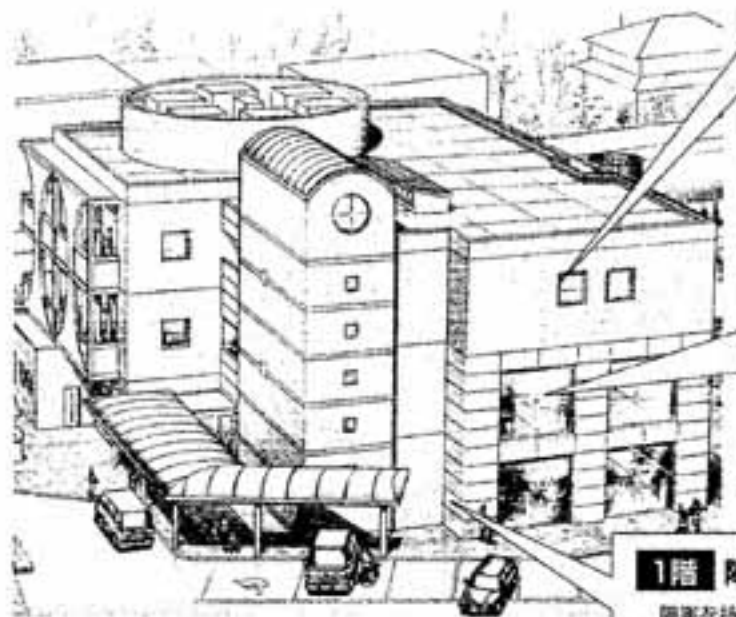


建設中のセンター(仮称)障害者福祉センター



完成予想図

**(仮称)障害者福祉センターって  
どんなところ？**



**3階 療育訓練室**

障害または発達にまつまきのある就学前の子どもの対象に、保育やいろいろな訓練を行うための施設です。また、子どもの発達に関するさまざまな悩みについての相談にも応じます。

**2階 知的障害者  
通所授産施設**

知的な障害を持った人が、仕事としていろいろな作業を行う施設です。パンの製造や木工品の製作などを行います。

**1階 障害者デイサービスセンター**

障害を持った人が、仲間と一緒に楽しく1日を過ごすための施設です。

**地域交流スペース**

地域の行事や福祉団体の行事などに利用できるフリースペースです。

また、春日市知的障害者育成会が運営する喫茶コーナーもあります。知的障害者通所授産施設で作られたパンや木工品の展示、販売も行います。

**施設の概要**

**場所** 小倉3丁目242番地1  
**構造** 鉄筋コンクリート造3階建て  
**敷地面積** 約2,445㎡  
**延べ床面積** 約2,043㎡



**市内の3施設も一つに  
仲間たちのところも一つ**

現在、市内には三つの障害者施設があります。いずれの施設も、(仮称)障害者福祉センターが完成すると、このセンターの中に移ってきます。

**重度心身障害者通所施設「螢光園」**

在宅の重度心身障害者が毎日通って、日常生活の訓練をしたり、団体での生活を通して社会性を身につけることを目的とした施設です。



**心身障害者共同作業所**

**「白ゆり園」・「ドリームひこうせん」**

どちらも心身障害児・者の社会的自立をめざした施設です。

「白ゆり園」では、仕事として袋張りなどの軽作業を中心に行っています。

「ドリームひこうせん」では、アルミ缶つぶしや、ロウソクづくりなどを行っています。



これらの施設に通っている仲間たちは、来年6月から、いずれも(仮称)障害者福祉センターに通うこととなります。そのため、3施設は共同で夏まつりや運動会を行ったりして、交流を深めています。センターのオープンに向けて、仲間たちも一つになろうとしています。

**今後の予定**

今後も、オープンに向けて着々と工事を進めていきます。  
なお、市ではこの(仮称)障害者福祉センターおよびセンター内の各施設の愛称を、市民の皆さんから募集する予定です。詳しくは、11月1日号の市報でお知らせします。(高齢障害者課担当)

## 5年間医者知らず 健康な高齢者に感謝状贈呈

市は、毎年9月15日の敬老の日に、老人医療証を持つている人で過去5年間、病院などにかからなかったお年寄りを表彰しています。

岡本地区では、75歳以上のお年寄り約80人が参加して行われた敬老祝賀会で、向野正年さんに感謝状と記念品が贈られました。

今年も、向野さんのほか次の10人が表彰されました。これからお元気で過ごしてください。

角町 齊さん(上白水)、飯田 かりえさん(須玖北)、西崎 千ミ子さん(須玖南)、鶴田 キクエさん(須玖南)、北川 等子さん(須玖南)、小山 カツムさん(平田台)、西山 眞次さん(小倉)、草葉 親太郎(下白水南)、徳永 静子さん(千歳町)、重富 豊さん(紅葉ヶ丘西)、(順不同)



△加生自治会長から感謝状を受け取る向野さん

## TOPICS トピックス

▷賞状を手にニッコリ



◁陸軍2位に輝いた福島さん(右)と増田さんの演技



## 国連平和維持活動 自衛隊の派遣隊員が 帰国報告

国連の平和維持活動で、「第7次ゴラン高原派遣隊」として、2月から中東のゴラン高原に派遣されていた自衛隊員43人が、8月に帰国しました。

そのうち、大和町の陸上自衛隊福岡駐屯地から派遣されていた第四後方支援連隊所属の7人が、9月1日、市役所を訪れ、井上市長に帰国報告をしました。

隊員たちの任務は、イスラエルとシリアの間のゴラン高原での国連平和維持活動を支援するための物資輸送や道路整備など。

無事帰国した隊員たちと握手をかわした井上市長は、「日本の代表として、命をかけた国際貢献を遂行された責任感に敬服します」とねぎらいの言葉をかけていました。

## 福岡県民体育大会 春日市がなぎなた 競技で大活躍

県民のスポーツ振興などを目的として行われるスポーツフェスタ・ふくおか「第42回福岡県民体育大会」秋季大会。このうち、9月12日に須恵町で行われたなぎなた競技(演技の部)で、福島五月さん(泉)と増田洋子さん(上白水)のペアが2位に入賞しました。

また、春日市は団体戦でも4位と健闘し、演技の部と団体戦とを合わせた総合でも3位という成績をおさめました。



△井上市長としっかり握手をかわす隊員たち

# 介護保険 Q&A

## 介護サービス計画 (ケアプラン)

**Q** 介護保険のサービスを利用するには、利用計画を作成しなければならぬということですが、どうすればいいのでしょうか？

**A** この利用計画のことを「介護サービス計画（ケアプラン）」といいます。これは、要支援や要介護の認定を受けた人が、自分にあつた介護サービスを利用できるように、1週間にどのようなサービスを利用するかを決める計画のことです。

介護サービス計画（ケアプラン）は、心身の状況や生活環境などをよく把握した介護支援専門員（ケアマネージャー）に作成してもらうとよいでしょう。

介護支援専門員（ケアマネージャー）は、利用者がどのようなサービスを利用したいのか、どのようなサービスが適切なのかをきき、要介護度に応じた額の範囲内で計画を作成してくれます。また、その計画どおりにサービスを利用していくなかで、上限額を超えてい

ないかなどもチェックしてくれ

市役所の高齢障害課には9人の介護支援専門員（ケアマネージャー）がいます。

なお、この計画は、自分で作成することもできますが、計画を変更した場合は市への届け出が必要です。

ただし、施設に入所する場合は、その施設で作成します。

介護サービス計画（ケアプラン）を作成しないでサービスを利用すると、いったん全額を自己負担することになりますので、注意してください。この場合、申請すると9割が払い戻しされます。

この介護サービス計画（ケアプラン）は、6か月間（認定の有効期間）のもので、いつでも見直すことができます。

なお、介護サービス計画（ケアプラン）を作成する際、作成料は無料（全額保険から給付）ですので、自己負担はありません。

（介護保険課）



## 介護サービス計画（ケアプラン）の例

### 要支援の場合の1例

▶ 通所型（通所サービスに重点を置いた場合）

	月	火	水	木	金	土	日
午前							
午後	通所介護			通所介護			

- 6か月ごとに1週間の短期入所を利用
- 福祉用具貸与で歩行器を利用

▶ 訪問型（訪問サービスに重点を置いた場合）

	月	火	水	木	金	土	日
午前				訪問看護 月1回	訪問介護 家事援助		
午後	訪問介護 家事援助		通所介護				

- 6か月ごとに1週間の短期入所を利用
- 福祉用具貸与で歩行器を利用

### 計画表の中のことばの説明

- 通所介護（デイサービス・日帰り介護）**  
デイサービスセンターなどで入浴、食事、機能訓練などを行います。
- 短期入所（ショートステイ）**  
介護を必要とする人を介護施設で短期間お世話をします。

### 要介護3の場合の1例

▶ 通所型（通所サービスに重点を置いた場合）

	月	火	水	木	金	土	日
午前	通所介護	訪問介護	通所介護	訪問看護	通所介護	訪問介護	
午後	訪問介護 (巡回型)	訪問介護 (巡回型)	訪問介護 (巡回型)	訪問介護 (巡回型)	訪問介護 (巡回型)	訪問介護 (巡回型)	訪問介護 (巡回型)

- 6か月ごとに3週間の短期入所を利用
- 福祉用具貸与で車イス、特殊寝台、マットレスを利用

▶ 訪問型（訪問サービスに重点を置いた場合）

	月	火	水	木	金	土	日
午前	訪問看護	通所介護	訪問介護	訪問介護	通所介護	訪問介護	訪問介護
午後	訪問介護 (巡回型)	訪問介護 (巡回型)	訪問介護 (巡回型)	訪問介護 (巡回型)	訪問介護 (巡回型)	訪問介護 (巡回型)	訪問介護 (巡回型)

- 6か月ごとに3週間の短期入所を利用
- 福祉用具貸与で車イス、特殊寝台、マットレスを利用

### ■訪問介護（ホームヘルプサービス）

ホームヘルパーが家庭を訪問して、介護や家事の援助をします。巡回型は、おむつ交換など短時間の介護を回数を多く行ないません。

### ■訪問看護

看護師などが家庭を訪問し、療養上のお世話をします。

# お知らせ

## 相談

くらし・行政なんでも相談  
福岡1日合同行政相談所

九州管区行政監察局では、くらし・行政なんでも相談として、福岡1日合同行政相談所を開設します。

行政機関やN.T.T.、J.R.の業務についての苦情や要望のほか、交通事故やクレジット、法律に関することなどさまざまな相談に応じます。

なお当日は、ラジオパーソナリティの徳水玲子さんが1日所長を務めます。

相談は無料です。秘密は守られます。気軽にお願いします。

日時 10月25日(日)

午前10時30分～午後4時

場所 博多市民センター7階第1「J.R.博多駅ビル内」

問い合わせ先 九州管区行政監察局行政相談課



## イラストコーナー



ANGELGROSE



ANGELGROSE



ANGELGROSE

## あなたのイラスト募集中

はがきに縦書き、白黒で書いてはつきりと描いて、表に住所、氏名、年齢(学年)、電話番号を書いて送ってください。ペンネームも可。(掲載した人には特別テレカ差し)

☎(31) 7081

## 無料法律相談所の開設

福岡法務局筑紫支局と筑紫人権擁護委員協議会では、弁護士による無料法律相談を行います。

日時 11月11日(木)

午後1時～4時

場所 福岡法務局筑紫支局1階相談室(筑紫野市大字二丁目674-1)

申込方法 10月20日(金)午前8時30分以降に電話で予約する(先着5人)

予約・問い合わせ先 福岡法務局筑紫支局

☎(92) 2881

## 講座・講習

赤十字救急法救急員養成講習会  
受講生募集

日本赤十字社福岡県支部では、事故にあつたり、急病になつたり

した人などに対しての救急法を身に付けるための講習会を行います。

期間 11月12日(金)～14日(日)

時間 午前9時～午後5時

会場 日本赤十字社福岡県支部

対象者 満15歳以上の健康な人

定員 50人(定員になり次第締め切り)

講習内容 応急手当の基本、人工呼吸と心臓マッサージ、止血と傷の手当て、骨折の処置、包帯法、運搬法など

受講料 2,000円(別に教材費実費が必要)

申込方法 80円切手をはった返信用封筒(住所、氏名を記入したもの)を添え、住所、氏名、生年月日、職業を明記して申し込む

※ なお、郵送以外にも、FAX、インターネットでの申し込みもできます。ただし、返送先のFAX番号を明記しておいてください。

申込・問い合わせ先 日本赤十字社福岡県支部(〒815-855)

03福岡市南区大橋3-1-1

☎(52) 11171

☎(52) 2552

インターネットアドレスへ  
http://www.fukuoka.jrc.or.jp/

## ホームヘルパー養成研修 3級課程受講者募集

福岡県市町村振興協会では、現在ホームヘルプサービスに従事している人、これから従事しようとする人を対象に、養成研修を行います。

日程 平成12年1月8日(土)～3月18日(日)(原則として土曜日、計11日間)

※ このうち、実習については2月28日(日)から3月17日(金)までの間で、平日に2日間行います。

定員 6人(申込多数の場合は抽選)

会場 厚生医療福祉専門学校(福岡市博多区博多駅前)

受講費用 5,200円(テキスト代として)

申込期間 10月18日(土)～22日(金)  
申込方法 市高齢障害課に備え付けの申込書に必要事項を記入し、直接申し込む  
※ 申し込みの際は印かんをお持ちください。  
申込・問い合わせ先 市高齢障害課高齢担当



### 99実践労働法講座

労働問題を理解するための基本的な「労働講座」です。

実際に起こる労働問題を題材に、問題解決のための基礎知識や労働法について解説します。

日時 11月1日、18日、25日(いずれも木曜日)

午後6時30分～8時30分

会場 県福岡内総合庁舎2階大会議室(福岡市中央区赤坂1-8-8)

内容(講演)

▽テーマ 労働法の第2ステージ

―日々変化する労働法―

▽講師 上村雄一さん(佐賀大学経済学部教授)

対象 勤労者およびテーマに関心のある人

定員 70人(定員になり次第締め切り)

申込方法 10月29日(金)までに電話で申し込む

申込・問い合わせ先 県福岡労働福祉事務所

☎(75) 6150

## 募集

福岡・マレーシア友好協会  
ボランティア運営委員募集

マレーシアが大好きな人、国際

交流に興味がある人などを歓迎します。

内容 ナショナルデー(マレーシアの建国記念日)祝賀会、協会の運営の手伝い、留学生との交流イベントの企画・実施など

定例会日時 毎月第2火曜日

午後6時30分

※ 協会の会員になることが応募の条件です。なお、会員は常時募集しています。

▽個人 3,000円

▽法人 30,000円

問い合わせ先 福岡・マレーシア友好協会

☎(8) 8593

### 福岡障害者職業能力開発校 障害者職業訓練生募集

福岡障害者職業能力開発校(北九州市若松区)では、平成12年度職業訓練生を募集しています。

主な募集科名(訓練期間)

▽身体障害者対象 情報処理科(2年)、商業デザイン科(1年)など全8科

▽知的障害者対象 総合実務科(1年)

申込締め切り日 平成12年1月13日(木)

問い合わせ先

▽福岡障害者職業能力開発校

☎093(74) 5431

☎093(74) 1340

▽ハローワーク福岡南

☎(53) 8609

※ 授業料は無料で、入校は平成12年4月上旬予定です。

申込資格など詳しいことは問い合わせください。

### 博多南郵便局 年末年始のアルバイト募集

博多南郵便局では、12月15日から1月9日まで(予定)、郵便物の配達や郵便物の仕分けの手伝いをするアルバイトを募集しています。

申込・問い合わせ先 博多南郵便局総務課

☎(82) 0151

要約筆記・筆談・手話養成講座  
受講生募集

聴覚障害者に情報を伝えるための要約筆記に必要な技術を取得するための講座を開きます。字を書くことが好きな人ならだれでもできるボランティア活動です。

日程 11月4日～平成12年3月9日(主に木曜日、計20回)

時間 午前10時～正午

場所 小都市中央公民館、小都市健康センターほか

定員 40人(定員になり次第締め切り)

申込方法 10月25日(木)までに往復はがきに住所、氏名、生年月日、職業を記入のうえ申し込む

申込・問い合わせ先 福岡県聴覚障害者協会(☎86-080)

4原町3-1-7 クローバープラザ内

☎(82) 2414

☎(82) 2419

### かすがチーム ママさんバレーボール部員募集

美容と健康のために、一緒に汗を流しませんか。とても楽しく練習しています。

特に、45歳以上の人を歓迎。

練習日 毎週火・金曜日

練習時間 午後7時30分～9時30分

練習場所 春日西中学校

問い合わせ先 吉武

☎(51) 0312(昼)

☎(85) 9248(夜)

## 高齢者交通安全実践教室

### 参加者募集

市では、運転免許を持たない65歳以上の人を対象に、交通安全実践教室を開きます。

この教室は、講義や実験、実技などを交えながら、交通安全について考えます。皆さんの参加を待っています。

日時 11月14日(日)

午前9時～午後1時30分(午前8時30分集合)

集合場所

▽春日市役所(原町3-1-5)

▽いきいきプラザ(昇町1-12)

会場 福岡自動車学校(大野城)

市下大和3-2-20

※ 会場へはバスで送迎します。

定員 50人(申込多数の場合は抽選)

参加費 無料(昼食付き)

申込方法 11月5日(金)までに電話で申し込む

申込・問い合わせ先 道路管理課

交通安全担当



# 催し

## 精神保健福祉家族教室

筑紫保健所では、精神分裂病の患者を支える家族を対象に教室を開きます。

この教室は、病気について学び、患者との接し方の基本を身につけ、余裕のある生活を送ることを目的としています。一人で悩んでいる人、ぜひ参加してみませんか。

日程 10月29日、11月12日・26日、12月10日・17日（いずれも金曜日 計5回）

時間 午後1時30分～3時30分（受付午後1時～）

場所 筑紫保健所（大野城市白木原3-5-25）

内容 医師・保健婦・家族などによる講演ほか

申込方法 電話で申し込む

申込・問い合わせ先 筑紫保健所 保健課精神保健福祉係

☎(51) 5585

※ 駐車場に限りがあります。来場の際は公共交通機関を利用ください。

平成11年度福岡県母子保健大会 わくわく子育て、楽しく子育て

日時 10月27日(木) 午後1時～4時

場所 県立社会教育総合センター

内容 △映画上映▽功労者表彰▽本田路津子さん（歌手）によるコンサートなど

入場料 無料

問い合わせ先 筑紫保健所保健課 健康増進係

☎(51) 5583

## 県立武蔵台高等学校 創立20周年記念事業

県立武蔵台高等学校では、創立20周年を記念して、式典および福岡教育大学混声合唱団を迎えての音楽祭を行います。

日時 10月30日(土) 午前10時～

場所 武蔵台高等学校校体育館（筑紫野市天拝坂5-12-1）

問い合わせ先 武蔵台高等学校 ☎(92) 6441

## いきいき健康セミナー 思春期の子どものころとストレス

思春期にさしかかった子どもの心の揺れとそこから生じるさまざまな行動に、どう対応しているかわからず、とまどいを感じている保護者も多いと思います。

そこで、保護者を対象に、思春期の子どものころとストレスについてのセミナーを開きます。参加は無料です。

日時 10月28日(木) 午後2時～3時30分

場所 いきいきプラザ3階視聴覚室

室（昇町1-20）

講師 佐藤真弓さん（佐藤まゆみメンタルクリニック院長）

問い合わせ先 健康課 ☎(51) 1134

## 航空自衛隊春日基地 第40回基地開庁記念行事

日時 10月23日(出)（雨天決行） 午前9時～午後3時

場所 航空自衛隊春日基地（原町3-1-1）

内容 装備品展示、航空学生によるドリル演技、ミニSSL、音楽隊演奏、物産展など

問い合わせ先 航空自衛隊春日基地

地広報壇 ☎(51) 4031

※ 駐車場が少ないため、公共交通機関を利用してください。

九州国立博物館オープン支援イベント99

つくしが唱うペーターペン 第九（合唱）演奏会

日時 11月3日(木)（雨天中止） 午後3時30分開演

場所 大宰府政庁跡（太宰府市観世音寺）

入場料 無料

問い合わせ先 つくし青年会議所 ☎(92) 8338

## 不用品市

# 春日市消費者の会

家庭に眠っている不用品（新品）を、持ち主に代わって売ります。

不用品の受け付け 日時 10月29日(金)・30日(土) 午前10時～午後3時

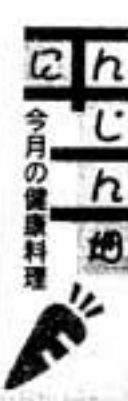
場所 ふれあい文化センター「文化祭消費者展会場」（大谷6-24）

※ 不用品市で売ってもらいたい品物は、新品のものに値段を付けて出してください。

不用品市 日時 10月31日(日)～11月3日(木) 午前10時～午後4時30分

場所 ふれあい文化センター「文化祭消費者展会場」（大谷6-24）

問い合わせ先 地域づくり課商工課 課長担当



ヘルシーな ナメタケあえ

今回は、ナメタケを使った、野菜たっぷりのあえ物を紹介します。材料（4人分）  
▽ナメタケ（味付きビン詰め）の物 100g  
▽ニンマキクラゲ 2枚  
▽山芋 100g  
▽ニンジン 1/2本  
▽マキエウリ 1/2本  
▽ゴマ 大さじ1

（作り方）  
① キクラゲは水に戻し、きつとゆでる。  
② キクラゲ、山芋、ニンジン、キエウリはすべて千切りにする。  
③ ②の水気を切ってから、ナメタケとあえ、ゴマを振りかける。  
1人分熱量 46kcal



# その他

## 最低賃金の改正

福岡県の最低賃金が10月1日から改正されました。

改正後の最低賃金は、1日5,066円、1時間634円です。

詳しくは、福岡労働基準局賃金課(☎41-4578)または、最寄りの労働基準監督署までお尋ねください。

また、福岡労働基準局賃金相談室では、賃金制度の整備、改善などについての相談を受けています。相談日時は毎週金曜日の午後1時～4時、ご利用ください。

## トルコ地震・台湾地震 救援金の受け付け

8月に発生したトルコ地震と、9月の台湾地震では、いずれも多数の死傷者が報告され、今後、被害者数はさらに増えることが予想されます。

この災害に対し日本赤十字社では、医療チームを派遣したり、国際赤十字を通じて支援金を送ったりするなどの救援活動を行っています。被害者支援のため救援金の受け付けを行います。ご協力をお願いします。

## 銀行振込の場合

▽西日本銀行本店 普通預金 2

5096

▽口座名義 日本赤十字社福岡県支部 支部長 麻生 渡

郵便振替の場合

▽口座番号 001100215606

▽加入者名 日本赤十字社 振替用紙の通信欄に「トルコ地震」または「台湾地震」と記入してください。

問い合わせ先 日本赤十字社福岡県支部

☎(23) 1171

## 産業と暮らしに活かす サービス業基本調査にご協力を

11月15日、サービス業基本調査が全国で実施されます。

この調査は、サービス業を行っている事務所や店舗などの実態を調査し、サービス業に関する基礎資料を得ることを目的としています。

調査の対象となる事業所などには、日月上旬から調査員が伺います。ご協力をお願いします。

(地域づくり課兼工農政担当)

## 太宰府市史

### 「近現代資料編」販売中

太宰府市史(全13巻)の「近現代資料編(第5回配布)」を現在販売中です。

明治の座敷置屋のころから昭和の太宰府町成立にいたるまでの行政資料を中心に取めたもので、同

市成立の過程の細かい動きを知ることが出来ます。  
定価 1冊5,000円  
問い合わせ先 太宰府市市史編さん室

☎(21) 2322



## 戦傷病者の皆さんへ 戦傷病者無賃乗車券引換証制度がわかりました

戦傷病者無賃乗車券引換証制度がわかりました。その内容は、手持ちの乙種引換証(戦傷病者単独用)2枚を甲種引換証(介護者同伴用)1枚の割合で交換するということです。交換を希望する人は、ご利用ください。

対象者 戦傷病者手帳を持っている人のうち、障害の程度が第5項以下で、すでに乙種引換証を持っている人

申込期間 平成12年3月31日(日)

申込方法 手持ちの乙種引換証を郵送郵送する

申込先 厚生省援護企画課戦傷病者援護係(〒100-8045 東京都千代田区霞ヶ関1-2-2)

☎03(3503)1711  
詳しくは市厚生課厚生担当までお尋ねください。

## 筑紫野市史 販売中

万葉の里、筑紫野の歴史がいしへの旅路へと広がる。筑紫野市史(全3巻・4冊)が発刊されました。

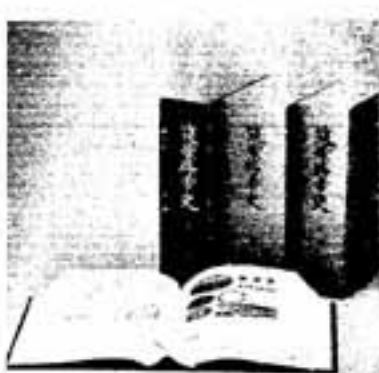
主な内容

▽通史 上巻 自然環境、原始古代、中世  
▽通史 下巻 近世、近現代  
▽民俗編・年表

定価 各5,000円(消費税込み・送料別)

申込・問い合わせ先 筑紫野市秘書広報課

☎(21) 1111



## 県高齢者居室整備資金貸し付け

県では、高齢者の居室などを増築したり改築したりするために

必要な資金を貸し付ける制度があります。ご利用ください。  
貸付限度額 150万円  
返済期間 10年以内(猶予置き期間6か月を含む)  
利率 年3%  
返済方法 元利均等月賦償還  
貸付予定件数 10件  
申込締め切り日 11月30日(火)  
※ただし、予定件数になり次第締め切ります。  
申込・問い合わせ先 市高齢障害課高齢担当

## 市が行う建設工事の入札結果

8月に行われた建設工事の入札結果(工事金額5千万円以上)をお知らせします。(千円未満切り捨て)

名称	場所	期間	契約金額(千円)	工事業者
泉地区汚水管渠 改修工事	泉3・4丁目	8月11日～ 12月31日	69,825	鹿塚地開発
小倉紅葉ヶ丘線 (第2工区) 道路改良工事	大谷6丁目、 小倉東2丁目	9月7日～ 平成12年3月30日	131,250	日本舗道物 福岡支店

(財政課)



## 手続きをお忘れなく 健康保険

退職したら国保に加入を  
勤務先の健康保険を喪失したら  
国保に加入しましょう。

届け出は、2週間以内です。

※ 勤務先の保険を継続したり被  
扶養者になる人は、国保に加入  
する必要はありません。

国保税はさかのぼります

加入届が遅れた場合でも、国保  
税は退職時にさかのぼって課税さ  
れます。

就職したら喪失届を

勤務先の健康保険ができたなら国  
保の喪失届が必要です。

健康保険の加入、喪失に伴い年  
金の手続きもお忘れなく、  
届け出に必要なものなど、詳しく

くは問い合わせください。

(国保年金課国保担当)

快適なドライブは確実な点検  
整備から クルマの保守管理  
はドライバーの責任です

現在、自動車点検整備推進運

動が全国的に展開されています。

毎日車に乗っているけど、点検  
なんてしたことがない。そんな  
人はいませんか。自動車の点検整

備は、使用者の自己責任において  
保守管理することが義務付けられ  
ています。

あなたの車が安全かどうか、日  
ごろからきちんと確かめておきま  
しょう。

この運動については、九州運輸

局福岡陸運支局(☎093-1196)  
へ問い合わせください。

くは問い合わせください。

## 取扱店の皆さんへ 地域振興券の換金請求は 11月26日(金)まで

春日市地域振興券の換金は、11月26日(金)までです。この  
日を過ぎると換金できません。早めに市役所で手続きして  
ください。

なお、毎月10日までに手続きされた分については、その  
月の16日に、月末までに手続きされた分については、翌月  
6日に指定口座に振り込みます。

- 持ってくるもの
- ▷地域振興券(裏面の左すみを切り離し、取扱店の名称を  
記入したもの)
  - ▷取扱店登録の際の印かん
  - ▷登録証明書
- 換金受付場所・問い合わせ先 市地域振興券実施本部(市  
役所3階)

## 国保 いろいろ 交通事故

交通事故でケガをしたなら

交通事故によるケガの治療にも  
国保の保険証を使うことができます。

ただし、必ず市役所へ届け出を  
してください。用紙は市役所にあ  
ります。

その他の場合

他人にケガをさせられたり、よ  
その飼い犬にかまれたときなどに  
も保険証は使えますが、やはり届  
け出が必要です。

詳しくは問い合わせください。  
(国保年金課国保担当)

分かる場合だけでなく、受診時に  
ははつきりしない状態になってい  
ることも少なくありません。その  
ときには、経過をみることにな  
ります。



## のどの異常感 本田耳鼻咽喉科医院 本田 晴久

のど(咽喉道)に、異常感(つか  
つかかた感じ、詰まった感じ、  
タンがからむ感じなど)がある人  
はかなり多いと考えられています。

ある調査によると、この異常感  
を経験したことがあると答えた人  
が、4人から10人に一人、しかし、

実際に受診したのは10人に一人も  
いません。このような症状を起こ  
す病気にはどのようなものがある  
られるのでしょうか。

最も多いのは局所の炎症です。  
へんとう炎や咽喉炎はよく見られ  
るものですが、副鼻腔炎(蓄の

う症)も少なくありません。  
のどだけが原因とは  
限らないのです。

次に多いのはアレルギー  
疾患です。アレルギー  
性鼻炎のほかに、咽喉、  
喉頭アレルギー(のどの  
アレルギー)があります。

咳を伴う場合には、咳ぜんそく、  
アトピー性咳嗽、アレルギー性気管  
支炎の疑いもあります。

のどにも腫瘍(できもの)がで  
きることがあります。一番よく耳  
にされるのは、声帯ポリープでは  
ないでしょうか。貧血(良性のフ

クロ)も原因になると考えられて  
います。ほかの良性腫瘍も原因と  
なりますが、悪性腫瘍も見られま  
す。

これらの発見にはファイバース  
コープ(カメラ)が非常に有効で  
す。腫瘍は、のど以外に頸部(首)  
や甲状せん、食道、胃などにも見  
られることがあります。

意外な原因として、自律神経失  
調や精神的要因、のどの神経痛や  
機能障害も見られます。

これらが、単独で、また重なり  
あつてのどの異常感が起こると考  
えられます。このように、原因が

のどの異常感は、いろいろな原  
因で起こることが分かっていただ  
けでしようか。

のどの異常感のなかには、薬や  
軽い処置だけで済む病気ばかりで  
はありません。すぐに症状がとれ  
ないときは、耳鼻咽喉科で一度診  
てもらってください。

# 結核の話

厚生省

## 結核緊急事態を宣言

### 結核は最大の感染症

減少を続けていた新規結核患者（新たに結核にかかった人）が、平成9年、38年ぶりに増加に転じました。この年の新規結核患者は4万2千人。このうち約2千人が亡くなっています。結核はわが国最大の感染症です。

結核は結核菌によって空気感染します。一度感染すると何年たっても発病の恐れがあります。感染後5年以内、特に1年以内に発病しやすいといわれます。

### 結核は過去の病気ではない

多くの人が「結核は過去の病気」と考えているため、結核に対する関心が低下し、健康診断を受けなかったり、症状があっても受診が遅れたりしがちです。このため、診断確定までの期間が長引いて、集団感染を起こす危険性が高くなっています。

### 中高年の発病

新たに発病している人の8割は40歳以上、6割は60歳以上の人です。高齢者で発病している人のほとんどが、若いころに結核菌に感染していた人たちです。高齢化に

より抵抗力が衰えたため発病しやすくなると考えられます。

このため、その周囲の結核菌に感染していない若い世代は結核感染の危険にさらされています。

今も全国的に病院、学校、施設などでの集団感染の報告が相次いでいます。

特に発病する人が多いのは、肺病、胃かいよう、HIV（ヒト免疫不全ウイルス）感染者など、免疫機能が低下する病気を抱えている人と高齢者です。

また、結核検査の機会がない人や機会があっても長期間受けていない人は、発病しても発見が遅れがちになるため、集団感染につながります。

### 結核の症状

結核の症状は、せき、たん、微熱、疲れ、だるさ、食欲不振などで、いわゆるカゼのような症状が続きます。普通のカゼなら2〜3日から1週間くらいで治るはずですが、

### 注意事項

#### 最初の受診を

▽ せきと微熱が2週間ほど続くときは結核を疑い、早めに受診しましょう。胸部X線撮影とたんの検査をしてもらいましょう。  
▽ 特に40歳以上の人は、毎年結核検査を受けましょう（肺がんの発生も40歳以上から多くなる

ので、結核検査での早期発見も期待できます）。

▽ 乳幼児は、生後3か月以降のできるだけ早い時期にBCG接種をしましょう（BCG接種は、結核が重症化するのを予防します）。

▽ 規則正しい食生活、十分な睡眠を心がけましょう（体力が落ち、抵抗力が弱まると発病しやすくなります）。

▽ 結核の治療は時間がかかります。6月から12月の間、薬を服用し続けなくてはなりません。この間、医師の指示がないのに中断しないでください。薬に対して薬が効かなくなりません。

### 2次感染を防ぐために

保健所では、さまざまな結核対策を行っています。なかでも感染源の発見と2次感染を予防するための接触者検査に重点をおいて活動しています。

結核についての相談は、筑紫保健所保健課感染係 ☎513-5584まで。



（筑紫保健所）

## 春日市文化祭に伴い 市民図書館の開館日を変更します

10月30日(土)は休館 10月31日(日)・11月3日(水)は開館

春日市文化祭が10月31日から11月3日まで行われることに伴い、市民図書館の開館日を変更になります。ご注意ください。

▽ 10月30日(土) 休館(月末休館日)  
▽ 10月31日(日)・11月3日(水) 開館  
※ 春日市文化祭期間中、移動図書館車たんば号の運行は11月2日(水)のみとなります。

(市民図書館)



## リサイクル

【ゆずります】

● ソファアーベッド▽幅110cm、高さ55cm▽花柄 一少し色あせしてある。▽まくら2個付き▽無料で満武 ☎(38) 3142

● テレビ(ナショナル)φ2000▽シングルバー▽縦48cm、横50cm、奥行き53cm▽取りに采られる人に、無料でマ入佐 ☎(24) 8174

● ゆずりください！  
● 光丘幼稚園の制服一式(夏服)

冬服、体操服、カバンなど)▽男児用●おちちや、絵本▽いずれもできれば無料で▽竹下 ☎(58) 9433

● 自転車▽24または26インチ▽できれば無料で▽杉村 ☎090-1516-2404

(このコーナーの利用は) ● はがきに住所、氏名、電話番号、品物名(色、サイズ、特徴など詳しく)、有料・無料の別(有料の場合は1万円を上廻とする希望価格)などを書いて市役所秘書広報課に送ってください。

(注意) 品物の引き渡し、クレームなどは当事者間で相談して解決していただきます。



### 市無料法律相談 (月1回)

▷10月20日(水)・11月17日(水)▷10～16時▷市役所2階市民相談室▷先着10人程度▷受付は9～15時▷市役所秘書広報課広報広聴担当

### 商工会無料法律相談

▷毎月第1水曜日▷13～16時▷春日市商工会▷受付は13～15時(先着6人)▷1人30分程度▷☎(581)1407

### 県庁無料法律相談

▷毎週金曜日▷13～16時▷県民相談室(県庁内)▷☎(651)1234▷電話予約が必要(先着6人)

### 有料法律相談

▷天神法律相談センター▷毎週月～土曜日10～16時(土曜日は12時30分まで)▷夜間相談(月・水・金曜日16～19時)▷☎(741)3208▷電話予約が必要▷1人30分程度で料金は5,250円

### 子ども・家庭110番

▷月～金曜日9～19時、土・日曜日、祝日9～17時▷県中央児童相談所▷☎(586)4152

### 家庭児童相談

▷毎週月～金曜日▷市役所子ども未来課

### 子育て相談

▷毎月第2・4火曜日▷10～16時▷市内各保育所

### 心配ごと相談

▷毎週水曜日▷10～15時▷春日市社会福祉センター4階▷☎(581)7225

### 特設人権相談 (月1回)

▷11月2日(水)▷10～15時▷家庭、学校、近隣などの人権問題▷市役所2階市民相談室▷市役所人権女性政策課

### 人権相談

▷人権、女性差別、労働差別など▷福岡法務局筑紫支局▷☎(922)2881

### 県交通事故相談

▷毎週月～金曜日▷9～17時▷県交通事故相談所(県庁内)▷☎(622)0403

### 交通事故電話相談

▷11月10日(水)・12月10日(金)▷13～16時▷即日弁連交通事故相談センター▷☎(741)3452

### 交通事故相談

▷毎週月～金曜日▷9時30分～16時40分▷日本損害保険協会自動車保険請求相談センター▷☎(713)7318▷電話相談も可

### 不動産相談

▷毎月第1・3木曜日▷13～16時▷県民相談室(県庁内)▷☎(651)1234▷電話での予約が必要

### 消費生活相談

▷毎週月・木曜日▷10～15時▷市役所2階市民相談室

### クレジット・サラ金電話相談

▷毎週木曜日▷18～20時▷福岡県司法書士会▷☎(722)4131▷一般相談(月～金曜日13～16時)も行っています

### 女性問題に関する相談

▷毎週月～金曜日▷市役所人権女性政策課

### 女性のための総合相談

▷月曜日を除く毎日▷9時30分～16時▷あすはる相談室(県クローバープラザ内)▷☎(584)1266▷専門相談(法律・健康など)は月1～2回で予約制

### 不安・悩み電話相談

▷24時間いつでも可▷福岡いのちの電話▷☎(741)4343

### 小・中学生のための悩み電話相談

▷毎週月・水・金曜日▷8時30分～17時▷ヤングテレホン(春日市役所内)▷☎(584)1140

### 聴覚障害者のためのFAX悩み相談

▷月～金曜日9～18時 土曜日9～13時▷福岡いのちの電話▷☎(721)4343

### 高齢者のための相談

▷月曜日を除く毎日▷9～16時▷シルバー110番(県クローバープラザ内)▷指定曜日に法律・医療・年金の専門相談(予約制)もあります▷☎(584)3344

### くらし・行政なんでも相談

▷法律・年金・福祉・税金・労働・行政・職業などから毎日1～3種類の相談を実施▷受付10～17時(例外あり)▷天神岩田屋お客様サロン(☎781-7830)▷問い合わせ九州管区行政監察局(☎473-1100)

### 暮らしの相談

▷法律相談(第1・3・5木曜日)、税務相談(第1・3・5火曜日)、公的年金相談(第2・4木曜日)、貯蓄相談(第2・4火曜日)、介護相談(第2・4金曜日)▷福岡大名暮らしの相談センター▷☎(721)6496▷電話予約が必要

## 歩道

2000年問題  
せまる

今思うと幼稚なストーリーだが、またコンピューターが単純な高速電子計算機だったころ、コンピューター自身が暴走して世界制覇を企て、人間があわてるという映画があった▼少し時代が進み、いわゆるパソコンが一般に普及すると、子どもたちが家庭のパソコンから米国防総省のコンピューターに侵入、大陸間弾道ミサイルを発射させてあわや世界大戦、というスリルある映画も登場した▼いずれも、人間はるかに及ばない優れた能力を持つコンピューターの不気味さを表した映画だったが、これが現実にならないとはだれも断言できない▼そんな不安をつのらせる問題が発生した。コンピューター2000年問題だ。今年の大晦日の夜、日付けが変わる時刻に、コンピューターを組み込んだ製品に何かが起こるかも知れないという▼これなくしては成り立たない今の社会で、われわれが受ける悪影響は計り知れない。しかし、だからといって、何かあったら、ごめん、ではあまりに無責任。作った側で、きちっとした対応をお願いしたい▼用心深い自分としては、この日、家に閉じこもり、インターネットに専念しよう。杞憂で終わることを祈りながら。(後)

## 地域の交通安全に尽力 今村さんに総務庁長官表彰

▷妻の洋子さんとともに表彰の贈呈をした今村さん



平成11年度交通安全功労者表彰式が、9月17日、東京の霞が関で行われ、宝町に住む今村資吾さん（69歳）が個人の部で総務庁長官から表彰されました。

これは、地域社会における交通安全に貢献し、顕著な功績があった人を表彰するもので、29回目となる今年は、全国で17人（個人の部）を表彰。

今村さんは、昭和36年から長年にわたり、学童の街頭保護誘導や、高齢者への交通安全対策のほか、地域において実践的指導を行うなど、交通安全思想の普及などに多大な貢献があったことを認められたもの。

9月20日に、市役所で井上市長に受賞の報告をした今村さんは、「最近、強引な運転をするドライバーが多い。今後も地域の安全、そして自分の生きがいのためにもがんばっていきたい」と話していました。

## いつまでもお元気で 市長が市内の最高齢者を訪問

▷東司イナさんにお祝いを述べる井上市長



敬老の日の9月15日、井上市長が市内の100歳以上のお年寄りを訪問して、長寿を祝いました。

そのうち、市内で最高齢の102歳を迎えた松ヶ丘の東司イナさん宅では、市長がイナさんの手を取って「おめでとうございます」とあいさつ。

少し耳が不自由なイナさんですが、ご家族が「市長さんがお祝いにみえたのよ」と耳元で伝えると、「それは、ありがとうございます」と、はっきりした口調で答えていました。

この日、市長などの訪問を受けたのは、東司さんを含め、101歳の水田ヨシさん（上白水）、そして、100歳になった石井忠治さん（岡本）、津村カネさん（春日）、石塚文子さん（大谷）の5人です。皆さん、いつまでもお元気でお過ごしください。

## 春日市消防操法大会 気迫のこもった確かな動き

9月11日、春日東中学校グラウンドで、消防団員の消防技術の向上を目的とした第29回春日市消防操法大会が行われました。

大会には、自動車ポンプの部に4分団5チーム、小型ポンプの部に3分団3チームが参加。各チームとも、日ごろ鍛えた操法を繰り広げ、その的確で素早い動きを競い合いました。

結果は、自動車ポンプの部、小型ポンプの部ともに、西分団チームが優勝。来年行われる筑紫地区大会に出場します。



△優勝した西分団チームの機敏な動作



### 市の人口

● 104,435人

● 男51,638人

● 女52,797人

● 39,531世帯

(9月15日現在)