

かすが

あかつき みこ ひみこ

暁の巫女～若き日の卑弥呼伝説～



春日市民
創作
ミュージカル



11月5日、ふれあい文化センターのスプリングホールで、第8回市民創作ミュージカル「暁の巫女～若き日の卑弥呼伝説～」の公演が行われました。

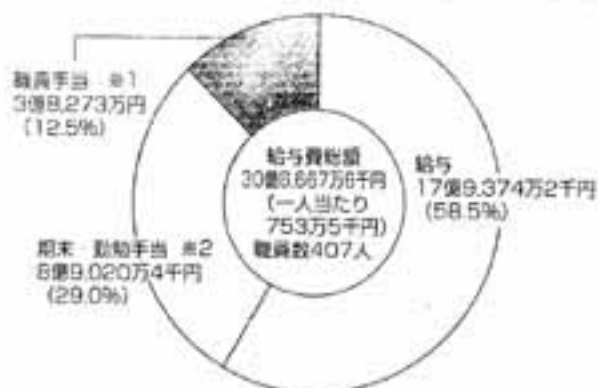
市民を中心とした出演者たちは、歌や踊りなど、約6か月間の練習を重ね、この日の公演となりました。

弥生の里かすかの歴史ロマンを感じさせる迫力あるステージに、観客席からは、さかんな拍手が送られていました。

春日市職員の給与と職員数

市職員の給与と職員定数については、市議会における条例と予算の審議などを通じて明らかにされ決定されています。市民の皆さんにご理解をいただくため、平成12年4月1日現在の市職員の給与と定数について公表します。

2 職員給与の状況 (平成12年度 普通会計予算)



※1 職員手当には、退職手当と児童手当は含まれていません。
※2 期末・勤動手当とは、一般企業の賞与(ボーナス)にあたります。

1 人件費の状況 (平成11年度 普通会計決算)

住民基本台帳人口 (平成12年3月31日現在)	10万4,627人
歳出総額(A)	298億7,009万9千円
人件費(B)	42億1,894万1千円
人件費率(B/A)	14.1%
10年度の人件費率	14.5%

※ 人件費には、特別職(市長、議員など)の給料や報酬、一般職職員の給与のほか、共済組合負担金、退職手当などが含まれています。

3 職員の平均給料・平均給与の月額と平均年齢の状況

区 分		春日市	国	福岡県 ^{※2}
※1 一般行政職	平均給料月額(基本給)	352,959円	326,106円	345,982円
	平均給与月額(諸手当込み)	405,954円	公表なし	400,483円
	平均年齢	41.6歳	39.9歳	40.2歳
技能労務職	平均給料月額(基本給)	388,354円	289,315円	349,206円
	平均給与月額(諸手当込み)	423,006円	公表なし	402,861円
	平均年齢	51.3歳	47.9歳	46.7歳

※1 一般行政職とは、行政職の職員のうち税務職、看護婦と保健師職の職員を除いたものです。
※2 福岡県は、公表時期が異なるため、平成11年4月1日現在の数値になっています。

5 職員の経験年数別・平均給料月額の状況

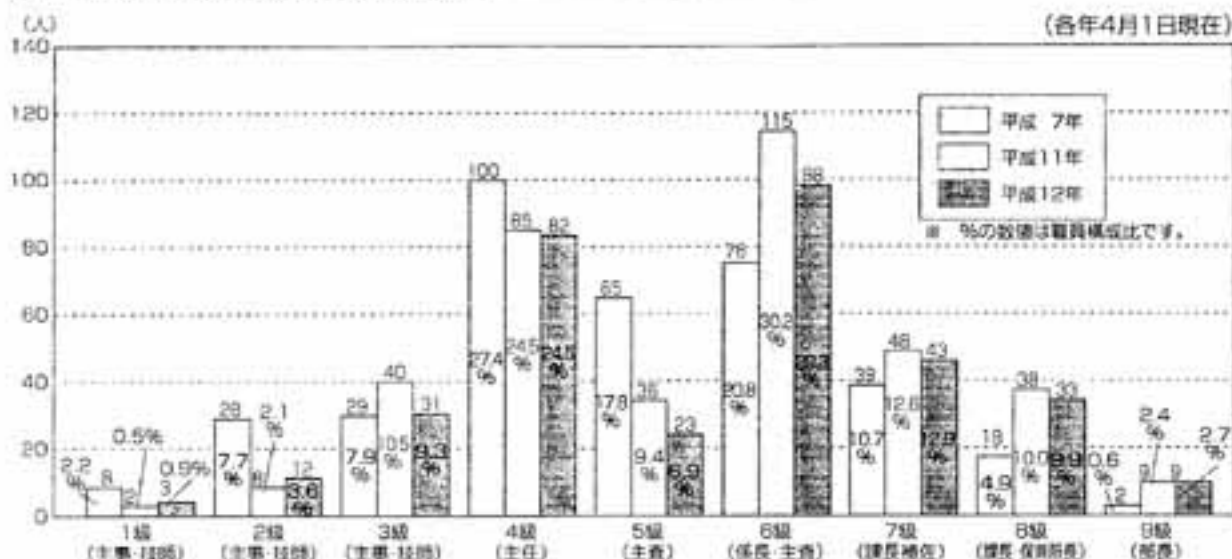
区 分		経験年数 10年	経験年数 15年	経験年数 20年
一般行政職	大学卒	283,450円	328,250円	394,300円
	高校卒	該当者なし	289,066円	343,966円
技能労務職	高校卒	該当者なし	該当者なし	該当者なし

4 一般行政職員の初任給の状況

区 分		春日市	国(Ⅱ種)	福岡県 [※]
大卒	初任給	174,400円	174,400円	181,700円
	採用2年目	196,300円	189,000円	196,300円
高卒	初任給	146,500円	141,900円	146,500円
	採用2年目	163,800円	151,800円	157,700円

※ 福岡県は、公表時期が異なるため、平成11年4月1日現在の数値になっています。

6 一般行政職の級別職員数の状況



7 昇給期間短縮の状況

区分	合計		行政職		技能労務職	
	11年度	10年度	11年度	10年度	11年度	10年度
職員数 (A)	465人	471人	428人	426人	37人	45人
普通昇給期間 (12~24月) を短縮して昇給した職員数 (B)	79人	122人	79人	105人	0人	17人
比率 (B) / (A)	17.0%	25.9%	18.5%	24.6%	0%	37.8%

※ 昇給期間の短縮とは、勤務成績が特に優秀である場合に、通常より早く昇給を行うことです。

8 職員手当の状況

区分	内容		国との比較	
勤期未手当 ※1	6月期	1.45月分	国と同じ	
	12月期	0.6月分		
退職手当	3月期	0.55月分	国と同じ	
	計	3.75月分		
	区分	自己都合		勤奨・定年
	勤続20年	21.0月分		28.875月分
勤続25年	33.75月分	44.55月分	国は20年以上勤続で1号給	
勤続35年	47.5月分	62.7月分		
最高限度額	60.0月分	62.7月分	国は公表していない	
退職時特別昇給	20年以上勤続 1号給	1~2号給		
その他の追加給	定年引当金特別優遇 (2%~20%加算)			
扶養手当 ※1	11年度1人当たり平均支給額	自己都合 15,374千円 定年・勤奨 27,418千円	国は公表していない	
	内容		国と同じ	
住居手当 ※1	借家居住者	支給限度額27,000円	国は、持家居住職員の場合は1,000円 (家を取得した日から55年を経過するまでの間は2,500円)	
	持家居住者	一律4,900円		
通勤手当 ※1	交通機関利用者	運賃相当額	国は通勤距離2km以上の者を対象 春日市は通勤距離1km以上の者を対象	
	交通用具 (傘など) 利用者	通勤距離に応じて支給 (いずれも上限50,000円)		

調整手当 ※2	支給率	6%	
	支給対象職員数	465人	
	国の制度 (支給率)	6% ※3	
	支給対象職員1人当たりの平均支給年額 (11年度)	267,039円	
特殊勤務手当 ※4	職員全体に占める手当支給職員の割合	10.7%	
	支給対象職員1人当たりの平均支給年額	63,900円	
	手当の種類	7種類	
時間外勤務手当	代表的な手当	社会福祉業務手当	月額5,000円・対象8人
		随收手当	月額4,000円・対象8人
	支給総額	勤奨勤務手当	月額4,000円・対象12人
		平成11年度	126,312,000円
職員1人当たり支給年額	平成10年度	137,289,000円	
	平成11年度	272,000円	
	平成10年度	291,000円	

※1 期末手当・勤奨手当の支給および扶養手当の額については、人事院勧告にしたがって改定される国家公務員に準じて改定する予定です。
 ※2 調整手当とは、物価水準などを考慮し地域間の実質給与格差を補うものです。
 ※3 国の制度では春日市の支給率は0%になりますが、春日市内にある国の機関は6%支給されているため、「国の制度 (支給率)」は6%と記載しています。
 ※4 特殊勤務手当とは、休日勤務や危険な業務などの従事者に対して支給される手当です。

9 給与の水準

(ラスパイレス指数) ※1

	春日市	福岡県	国
平成12年	101.8	109.0 ※2	100.0
平成11年	101.7	104.0	100.0

※1 ラスパイレス指数とは給与水準を比較する方法の一つで、この表では国の給与を基準(100)として比較しています。
 ※2 福岡県の平成12年の指数は、平成12年10月1日の見込み数値です。

10 特別職の報酬

区 分		報酬等月額	期 末 手 当	
給 料	市 長	970,000円	(12年度支給割合) 6月期 1.45月分 12月期 1.75月分 3月期 0.55月分	
	助 役	804,000円		
	収 入 役	737,000円		
報 酬	議 長	593,000円		計 3.75月分
	副 議 長	519,000円		
	常任委員長	484,000円		
	議 員	474,000円		

※ 役職などによる加算措置あり。



11 部門別職員数の状況と主な増減理由

(単位 人)

部 門	区 分	職 員 数		対前年 増減数	主 な 増 減 理 由
		平成11年	平成12年		
一 般 行 政 部 門	議 会	6	6	0	公共事業の見直しなど
	総務企画	87	87	0	
	税 務	31	31	0	
	民 生	121	121	0	
	衛 生	25	25	0	
	農 林 水 産	2	2	0	
	商 工	1	1	0	
	土 木	59	58	-1	
小 計	332	331	-1		
特 別 行 政 部 門	教 育	102	102	0	
	小 計	102	102	0	
公 営 企 業 等	下 水 道	13	13	0	
	国 保	18	18	0	
	老 人 医 療	1	1	0	
	小 計	32	32	0	
合 計		466	465	-1	



12 定員適性化計画(増員抑制計画)の進みぐあい (各年4月1日現在)

事務量の増加、人口の増加のなか、業務の効率化やOA化、民間委託などを推進しています。

(単位 人)

区 分	平成9年	平成10年	平成11年	平成12年
増員抑制計画(上限)	4	5	5	5
増 員 数	0	2	-6	-1
職 員 数	470	472	466	465



給与や職員数について分からないことや、詳しく知りたいことがありましたら、電話でお問い合わせになるか、市役所2階情報公開コーナーへお越しください。

(人事法制課)

平成13年4月からの 保育所入所受付が 始まります



入所受付は平成13年1月9日(火)から17日(水)まで
申込用紙配布は12月11日(月)から

現在入所している人、または入所を待っている人もすべてこの期間に申し込みを

保育所とは

仕事や病気などの理由で、保護者が乳幼児を家庭で保育することができない場合に、保護者にかわって保育する施設です。

保育所に入所できるのは

- ▽市内に居住している
- ▽家庭で保育できない事情がある
- ▽生後3か月以上(一部の保育所では生後5日以上の乳幼児です)

ただし、年齢や保育所の状況などで、必ずしも希望の保育所に入所できない場合があります。

受付期間 平成12年1月9日(火)～17日(水) (平日のみ)
受付時間 午前8時30分～午後5時
受付場所

▽新規希望 市役所2階207会議室

▽継続希望 各保育所(園)

※ 申込用紙は、12月11日(月)から各保育所(園)またはこども未来課保育所担当窓口で配布します。

なお、現在入所中で継続を希望する人や、申込書を提出して入所を待っている人もすべてこの期間中に新たに申込書を提出してください。

問い合わせ先 こども未来課保育所担当

特別保育

市内の保育所では、通常の保育のほか、特別保育として次の保育も行っています。

延長保育

必要な場合に保護者が希望すれば、通常の保育時間(午前7時～午後6時)を超えて午後7時まで保育しています。この場合、通常の保育料とは別に延長保育料が必要ですが、

障害児保育

集団保育が可能な程度の障害を持つ乳幼児の保育を行っています。

保育所施設一覧

保育所名	所在地	電話番号
①春日原保育所	春日原北町1-3-2	571-0153
②岡本保育所	岡本1-89	591-3617
③昇町保育所	昇町3-159	571-1915
④大和保育所	大和町1-4-1	571-3267
⑤須玖保育所	須玖北5-155	501-3090
⑥白水保育所	下白水南3-68	582-2657
⑦春日東保育所	光町1-73	591-1918
⑧若竹保育園	桜ヶ丘4-6	591-6023
⑨春日中央保育園	昇町6-109	581-8640
⑩あいあい保育園	白水ヶ丘1-12-3	915-7555

※ 春日東保育所の受け入れは3歳までの乳幼児です。

保育所(園)位置図





「川」・「尿」の収集の休み
 12月31日～1月3日
 12月29日～1月4日

燃えるゴミの収集は、12月31日
 1月3日休みの間、休みます。
 休み期間に出されたゴミは収集
 できません。地区のゴミ出し日
 を確認して出しましょう。

「ビン・カン」は毎月の第1・
 3回目、「陶器・金属類」と「ペ
 ットボトル・白色トレイ」は第2
 回目、「粗大ゴミ」は電話予約を
 した月の第4回目の、各地区の指
 定曜日に出してください。

し尿のくみとりは、12月29日
 1月4日休みの間、休みます。
 お正月に、便そうがあふれたり
 することのないよう、前もって粗
 み取ってもらいましょう。

「川」処理施設の休み

年末年始は、ゴミ処理施設への
 ゴミの直接持ち込みはできません。
 ご協力をお願いします。

燃える「川」
 施設 福岡市南部工場（大字下口
 水104-10）

期間 12月31日（即午後3時～1月
 3日）

※ 通常、土・日曜日にはゴミの
 持ち込みはできませんが、12月
 30日（即）と31日（即）の午後3時まで
 は臨時に持ち込むことができます。

燃えない「川」
 施設 春日大野城リサイクルプラ
 ザ（春日公園6-2）

期間 12月30日（即）～1月4日（即）
 ※ 大掃除や引っ越しなど、一時
 に大量のゴミが出たときなどに
 は、自分でこれらの処理施設に
 ゴミを持ち込むことができます。

やむをえず飼えなくなつた 犬・猫の引き取りの休み

家庭でどうしても飼えなくなつ
 てしまい、新しい飼い主も見つか
 らない犬や猫を、市役所は毎週水
 曜日、筑紫保健所は毎週金曜日に
 引き取っています。年末年始は
 動物の管理ができないため休ま
 します。

引き取りを休む日
 △市役所 12月27日（即）・平成13年
 1月3日（即）

△筑紫保健所 12月29日（即）
 ※ 引き取った犬や猫は、一定の
 期間が経つと処分（安楽死）さ
 れることになります。愛犬や愛
 猫を引き取ってもらう前に、も
 う一度よく考えてみましょう。

環境を守るために 環境シンポジウム in かが

専門家や市民、行政が環境につ
 いて意見を交える「環境シンポジ
 ウムin かが」が、10月29日、ふ
 れあい文化センターで開かれまし
 た。

はじめに、市環境審議会の会長
 を務める浅野直人さん（福岡大学
 法学部長）が、「健全で良好な環
 境を次の世代へ継承するために」

と題して基調講演を行い、環境問
 題の現状と今後取るべき対策につ
 いて分かりやすく解説。

引き続き行われた討論会では、
 井上市長や環境問題に関心のある
 団体の代表などが、環境問題への
 取り組みについて意見を発表。地
 域において地道な活動を続ける人
 たちからの報告や提言に、参加し
 た約150人の市民が熱心に聞き
 入っていました。

市は、この日の提言を、現在
 作成している「市環境基本計画」
 に反映させる予定です。なお、シ
 ンポジウムでの発言要旨は市ホー
 ムページ (<http://www.city.kasuga-fukuoka.jp/>) に掲載していま
 す。



環境シンポジウム in かが



△地域で活動する人たちの意見に聞き入る市民（円内は浅野直人会長）

TOPICS トピックス

基本計画の答申 が出ました

第4次春日市総合計画

10月6日、総合計画審議会の平
 岡善会長が、第4次総合計画基本
 計画の答申書を井上市長に手渡し
 しました。

この基本計画は、基本構想で掲
 げた将来都市像「輝き ふれあい
 安らぎの都市 かが」を実現す
 るためのより具体的な計画で、8
 月31日に井上市長がその原案を同

審議会に示して意見を求めていた
 ものです。

答申書では、生涯学習の充実や
 人権の尊重、男女共同参画社会の
 実現などについて提言しています。
 今後、市は、この審
 議会答申をもとに基本
 計画を作り、市議会に
 報告します。

※ この基本計画の内
 容は、市役所2階の
 情報公開コーナーで
 見ることができま
 す。また、市のホームペ
 ージ (<http://www.>)



井上市長に答申書を手渡す平岡会長

（企画情報課企画担当）

city.kasuga.fukuoka.jp/
 でも公開しています。

お知らせ



お誕生日おめでとう



荒木 隆太ちゃん(春日公園)
平成9年12月13日生

2月生まれのお子さん募集中

写真は、お子さんの顔が大きく写っているもので、裏にお子さんの氏名(ふりがな)、生年月日、住所、電話番号を書き、岩倉広域圏広報広聴担当まで郵送ください。対象は3歳までで、1月4日までの到着分の中から抽選で決定します。

スポーツ

ママさんバレーボール 部員募集

大谷小学校区に住む既婚女性の皆さん、一緒にバレーボールで汗を流しませんか。

練習日・場所

▽火曜日・大谷小学校体育館

▽金曜日・市民スポーツセンター

時間 午後7時30分～9時30分

問い合わせ先 宮岡

☎(35) 9073

温水プール・アクアビクス教室 参加者募集

音楽に合わせて、水中で気持ちよく体を動かしてみませんか。

日程 平成13年1月10日～2月28日(毎週水曜日 全8回)

時間 午前10時～正午

場所 市民スポーツセンター温水プール(大谷6-28)

対象 18歳以上の人

定員 30人(申し込み多数の場合
は抽選)

参加費 1,000円

申込方法 12月17日即午後5時ま

で、電話かFAXで教室

名、住所、郵便番号、氏名

(ふりがな)、年齢、性別、

電話番号を連絡する

申込・問い合わせ先 スポーツ課

温水プール担当

☎(915) 3500

☎(35) 1634

温水プール利用者の皆さん ワンポイントレッスンを 受けてみませんか

温水プールを個人で利用している人を対象に、ワンポイントレッスンをを行います。

「少しは泳げるけれど、もうちょっと上手になるには」「水中での歩き方のコツは」などの質問に、

温水プールの職員が助言します。

気軽に声をかけてください。

日程 平成13年1月9日～3月27日(毎週火曜日)

催し

いきいきプラザ リラクゼーションカプセル 12月・1月の映像「オーロラ」

アラスカの夜空に輝く神秘とロマンにみちたオーロラ。

撮影に2年を費やした必見の作品です。入場料は無料です。

上映日 第2日曜日を除く毎日

※ 12月29日～平成13年1月3日は休みです。

上映開始 ①午前10時②午後1時③3時④5時⑤7時

上映時間 34分間

場所 いきいきプラザ3階(貸町1-120)

障害者福祉についての理解を深めよう 12月9日は「障害者の日」

12月9日は「障害者の日」です。これは、1981年(昭和56年)12月9日に国際連合で「障害者の権利宣言」が採択されたことを記念して制定されたものです。

そこで、障害者の福祉についての関心と理解を深めるとともに、障害者が社会・経済・文化その他あらゆる分野の活動に積極的に参加する意欲を高めることを目的として、さまざまな催しが行われます。

ふれあいまつり

障害を持つ人もそうでない人も、スポーツなどを通して楽しく交流しませんか。

参加は無料です。皆さんのお越しを待っています。

日時 12月10日(日)

午前10時～午後3時

場所 福祉ばれつと館(小倉3-242-1)ほか

内容 スポーツレクリエーション(風船バレー、フライングディスクなど)、もちつき、



場合があります。なお、上映時間以外は音楽を楽しむことができます。

木工作品の展示・販売、障害者相談コーナーなど

春日市障害者スポーツ大会

テニス、グラウンドゴルフ、水泳の3種目が行われます。

ぜひ応援に来てください。

日時 12月10日(日)

午前9時～午後2時

場所 市民スポーツセンターグラウンド(大谷6-28)ほか

問い合わせ先 高齢障害課障害担当

定員 各回9人
※ 中学生以下の子どものみでの利用はできません。
※ 都合で、上映時間を変更する



お誕生おめでとう

福島 文ちゃん(下白水) 平成10年12月10日生
 永田 優ちゃん(下白水) 平成10年12月9日生
 生野 優也ちゃん(岡本) 平成11年12月28日生



第12回福岡矯正展

受刑者が、社会復帰に必要な職業技能や知識の習得を目指して製作したさまざまな品物などを展示、即売します。

期日 12月9日(土)・10日(日)
 時間 午前9時～午後3時30分
 場所 福岡刑務所(糟屋郡宇美町宇美2400)

品目 木工製品、金属製品、革製品、陶器製品、洋裁製品、みそ、しょう油、野菜など
 問い合わせ先 福岡刑務所
 ☎(092) 0395

「家庭の日」親子映画会
 長くつ下のソックス

毎月第3日曜日は、春日市の「家庭の日」です。
 ミニエジカル仕立ての楽しい映画を親子で一緒に見て、感想を話し合ってみませんか。
 入場は無料です。
 日時 12月17日(日)

▽午前の部 10時30分～
 ▽午後の部 13時30分～
 ※上映時間は1時間45分です。
 会場 ふれあい文化センターサン

ホール(大谷6-24)
 問い合わせ先 社会教育課
 ☎(095) 4121

平成13年1月8日(月)
 春日市成人式

20歳の門出を祝って成人式を行います。
 新成人の皆さんの参加をお待ちしています。

日時 平成13年1月8日(月)
 △開場 午前9時30分
 △開式 午前10時
 会場 ふれあい文化センターサブリングホール(大谷6-24)
 対象 昭和55年4月2日から昭和56年4月1日までに生まれた人で、春日市に住民登録をしている人

※対象者には、案内状を送付します。なお、春日市に住民登録していない新成人でも、式典に



奴国の丘歴史資料館
 「わたしたちの暮らし
 いまむかし」展

見る暮らしの移り変わり
 日程・内容
 △1月20日(土) 私たちが手放してしまっただもの
 △2月10日(土) 受けつがれる生活の知恵
 △3月3日(土) 「世紀をこえて」

今では当たり前のように私たちの身の回りにはテレビ、冷蔵庫、炊飯ジャーに洗濯機。でも、電気・ガス・水道がなかったころは、どんな暮らしをしていたんだろう。そんな疑問に答えるのがこの民俗企画展。

そこには、今の子どもたちには、おじいさん・おばあさんがまだ子どもだったころの不思議な暮らしが、そして昔は子どもだった大人たちにとっては、なんだか懐かしさを感じる品々が待っています。
 入場は無料です。ぜひお越しください。

期日 12月16日(土)～平成13年3月11日(日)
 ※毎月第3火曜日、および12月28日、平成13年1月3日は休館です。
 時間 午前9時～午後5時(入館は午後4時30分まで)
 会場 奴国の丘歴史資料館特別展示室(岡本3-57)

期間中の催しもの
 ○開会記念イベント(餅つき)
 日時 12月17日(日) 午前10時
 ○特別講演会「身の回りの道具に



▽3月3日(土) 「世紀をこえて」
 時間 午後2時～4時
 講師 高山俊太郎さん(須恵町社会教育課課長補佐)
 会場 奴国の丘歴史資料館研修室
 定員 80人程度(先着順)
 入場料 無料
 問い合わせ先 奴国の丘歴史資料館
 ☎(095) 1144

講演・講座

筑紫保健所 精神保健福祉家族教室

精神障害者の家族を対象に講演会を開きます。参加は無料です。
日時 12月15日(金)
午後2時～3時30分(受付
午後1時30分～)

会場 筑紫保健所2階大会議室
(大野城市白木原3-15-1)

演題 精神分裂病の症状について
講師 安松聖高さん(福岡めぐみ)

病院院長
申込方法 電話で申し込む
申込・問い合わせ先 筑紫保健所
精神保健福祉係
☎(51) 5585

福岡女学院大学人間関係学部 公開講演会

女性の生き方について、一緒に考えてみませんか。
参加は無料です。

期日・内容

▽12月2日(日)
男と女、そして人間
▽12月9日(日)
東アジアの女性たち
時間 午後1時30分～4時

会場 福岡女学院大学日佐キャンパス人間関係学部講義室
(福岡市南区日佐3-42-1)

問い合わせ先 福岡女学院大学生
進学センター
☎(51) 2993

子育て教室参加者募集 乳幼児の絵本の紹介

1歳未満の子どもとその親の交流の場です。自由に参加してください。
日時 12月13日(水)
午前10時30分～正午
場所 いきいきプラザ和室(昇町1-120)

講師 市図書館

持ってくるもの 母子手帳
問い合わせ先 健康課
☎(51) 1134

働きたい女性のための技 術講習会 ワープロ

長く職場を離れていて再就職を希望する女性を対象にした、技術講習会です。
期間 平成13年1月16日(水)～2月14日(水) (原則として毎週月曜日、金曜日 計21日間)
時間 午前10時～午後4時
会場 県女性就業援助センター
(福岡市博多区博多駅東1-17-1)

内容 ビジネス文書作成のための基本操作の習得

定員 20人(面接のうえ選考)

受講料 無料(ただし、教材費などは自己負担)

申込方法 12月11日、12日に電話で申し込む(その際、面接の日時が指定されます)

申込・問い合わせ先 県女性就業援助センター
☎(43) 6961



春日 風土記



263

郷土のことわざ 31

処世のことわざ その一

義理も人情も紙のように薄くなつたと嘆く人もいますが、どうしてどうして、まだまだ義理も人情も健在のようです。「義理を欠いた」とか「情け知らず」など一度でも言われようものなら、世間の信用も信頼も、がた落ちです。「ところが、ときには義理と人情の板はさみ」ということもありま

まことにままならぬ浮き世でございます。

ことわざで、処世術のキーワードとなるのは、「控え目」ということでしょうか。

「曲がらねば世に立たれぬ」

・ネズミに出会つても頭を下げておけば世渡りは間違いない、とも言われていました。

控え目で謙虚な人は、畏敬されるようになります。

「下がれば見上ぐる藤の花」

同じような内容の、実るほど頭を垂るる稲穂かな。の句も思い出されます。

不肖実行が美德なのに対して、多弁(おしゃべり)は「軽か」と言われ、とくに男性の場合は軽薄

とされました。

「英彦山ガラガラ口ばかり」

・英彦山ガラガラ、というのは、英彦山参りのときに買ってくるおみやげの小さな土鈴のことです。

一つ一つは直径が約2cmの素焼きの鈴で、その鈴の電頭(鈴の上につけてある穴のあいた取っ手)に

ワラシベを通し、土鈴を五つ束ねたものが英彦山ガラガラの1セットです。この土の鈴を振ると、大きく聞いた赤い口の中から、ガラガラというかすれたような音がします。

戦後まもなくのころまでは、各地区の青年団は年中行事として英彦山参りをしていたところが多かったのですが、そのときの隣近所

へのおみやげは「英彦山ガラガラ」と、「しゃもじ」と決まっています。昔ほどではありませんが、今でも贈除けとして家の門口(玄関)に英彦山ガラガラを掛けてあるのを見かけることがあります。

一般に、英彦山ガラガラの、ことわざは、よい意味では使われません。

しかし、英彦山の

ある田川郡の人から聞いた話では、口は悪い

が、さっぱりしたよい男」と解釈されることもあるそうで、悪い意味ばかりではないようです。「うどん屋の釜で、湯(言う)ばかり」これも男性向けのことわざです。

郷土史研究会 平田善樹



英彦山ガラガラ



お誕生おめでとう



山田 英雄ちゃん(千重町)
平成11年12月2日生



山田 英雄ちゃん(千重町)
平成11年12月24日生



宮崎 幹太ちゃん(豊利)
平成11年12月23日生

募集

春日公園地区公民館 事務員募集

勤務場所 春日公園地区公民館
募集人員 1人

対象 30歳から60歳ぐらいまでの
専従・ワープロのできる人
応募方法 12月15日(金) (必着) ま
でに、写真をはった履歴書
を持参、または郵送する。
※ 後日面接日が指定されます。
詳しくはお問い合わせください。

応募・問い合わせ先 春日公園地
区公民館 二丁目108-1-1
春日公園1-47
☎(582) 8782

県国民健康保険団体連合会 職員募集(一般事務)

募集人員 若干名
仕事内容 同僚の診療報酬の審査
支払い事務など

応募期間 12月11日(月)～22日(金)

受験資格 県内居住者で、昭和49

年4月2日から昭和56年4
月1日までに生まれた人
(欠格事項規定あり)

試験日程

▽第1次試験(教養・適性検査)
平成13年1月27日(日)

▽第2次試験(面接・作文)
平成13年2月14日(木)

※ 詳しくはお問い合わせくださ
い。

問い合わせ先 県国民健康保険団
体連合会職員課
☎(642) 7804

その他

製造事業所の皆さん 統計調査にご協力ください

の「工業統計調査」および「石油
等消費構造統計調査」を実施しま
す。

工業統計調査は、製造業を営む
事業所を対象にその活動の実態を、
また石油等消費構造統計調査は、
従業員が30人以上の製造事業所の
石油などの消費実態を調査します。

この2つの調査は、産業別、規
模別、地域別に、産業のエネルギー
1消費の実態を明らかにするため
に行われるものです。

12月から平成13年1月にかけて
調査員がお伺いし、調査票をお渡
しします。記入した内容について
は、統計法に基づき秘密を遵守し
ます。正確な記入をお願いします。
(地域づくり課)



ゆるやかな人が参加した春日市文化祭

TOPICS トピックス

11月3日～5日、ふれあい文化センター、スポーツセンター、
勤労青少年ホームで、第27回春日市文化祭が行われ、多くの
人が参加、にぎわいました。



**脳外傷友の会「ぶらち」学遊会
「記憶障害の対応策」**

交通事故や転落事故などの後遺症（記憶障害）で悩んでいる人のための学習会を開きます。
入場は無料です。気軽に参加してください。

日時 12月9日(日)

午後1時45分～3時30分

会場 クロワーホールプラザ506・507研修室（原町3-1）

講師 安部博史さん（徳州会病院
リハビリテーション科部長）

問い合わせ先 橋本
☎(55) 5189（午後7時～10時）

**国民健康保険
レセプト（社会保険診療報酬明細書）を本人・遺族に開示します**

病院にかかった場合、患者は診療費の一部を病院に支払い、残りは

は病院からのレセプトに基づき、保険から支払われています。
国民健康保険の加入者には、現在、月ごとの診療費の総額（あなた自身が支払った額+保険から支払われた額の合計）が郵送で通知されています。

通知されたその額の内訳を詳しく知りたい場合や、金額などに疑問がある場合は、レセプトの開示請求ができます。
レセプトには、金額のほか、診

療の内容、使用した薬の種類や量が記載されています。
開示請求の方法など、詳しくはお問い合わせください。
※ 医師の同意がない場合は、開示が出来ない場合もあります。
（国保年金課）

司法書士による 高齢者などのための無料相談会

高齢者などの成年後見、相続、贈与、遺言、財産管理などについて、司法書士が相談に応じます。事前の申し込みは不要です。直接会場にお越しください。

日時 12月9日(日)
午前10時～午後3時
場所 市社会福祉センター13階中会議室（原町3-1-101）
問い合わせ先 成年後見センター・リーガルサポート福岡支部事務局
☎(55) 1666

**人権について
考えよう**

12月4日～10日は
人権週間

12月4日～10日は人権週間です。これは、1948年（昭和23年）12月10日に国際連合で「世界人権宣言」が採択されたことを記念して定められたものです。

人権とは、人間が人間として本来もっている権利のことです。生命、自由、幸福追求の権利が、その中心部分をなしています。日本国憲法も、すべての人の人権を保障しています。

但し、自由で幸せな生活を

したいと思っています。しかし、人は時に、自分の権利ばかりを主張し他人とぶつかることがあります。これでは、お互いの基本的な人権さえ守ることができません。権利には義務（社会としてのルール）が伴うことを理解し、他人を尊重し、思いやることも大切です。私たちが一人ひとりが、他人を思いやり、身近な差別や偏見について考えることが、人権を尊重する社会を築くための第一歩となります。

福岡法務局と福岡県人権擁護委員連合会は、すべての人の心が通じ合い、21世紀に人権尊重の輪が広がってほしいという願いを込めて、「考えようあなたの人権わたしの人権」21世紀につなげよう心のネットワーク」をテーマに人権啓発を行っています。

○女性の地位を高めよう

○子どもの人権を守ろう
○高齢者を大切にすることを育てよう

○障害のある人の完全参加と平等を実現しよう
○部落差別をなくそう

○アイヌの人々に対する理解を深めよう
○国際化時代にふさわしい人権意識を育てよう

○HIV感染者、ハンセン病患者などに対する偏見をなくそう
○刑を終えて出所した人に対する偏見をなくそう

福岡県人権週間講演会

「学校」シリーズなどで有名な映画監督の山田洋次さんによる講演会です。入場は無料です。手話通訳、要約筆記もあります。ぜひ、ご参加ください。

期日 12月3日(日)

会場 クロワーホールプラザ（原町3-1-17）
内容・時間
▽オープニングセレモニー
午後1時～1時30分
平野中学校吹奏楽部の演奏
▽全国中学生人権作文コンテスト
福岡県大会優秀作品の発表
午後1時35分～2時15分
▽講演会 「「学校」が教えてくれたこと」
午後2時30分～4時

※ 託児を希望する人は、事前に予約してください。

問い合わせ先 県人権啓発情報センター
☎(58) 1271

一人で悩まないで
人権相談を行います
差別、いじめ、家庭内やご近所とのためごとなどについての相談に応じます。

相談は無料で、秘密は厳守します。一人で悩まず、まずは相談してみてください。

○特設人権相談
日時 12月5日(火)
午前10時～午後3時
場所 市役所2階市民相談室（原町3-1-15）
相談員 人権擁護委員、法務局職員

問い合わせ先 市人権女性政策課 人権啓発担当

○法務総合相談
日時 12月11日(月)
午前10時～午後3時
場所 二日市コミュニティセンター1（筑紫野市二日市708-15）
相談員 弁護士、公証人、人権擁護委員、法務局職員

問い合わせ先 福岡法務局筑紫支局
☎(92) 2881

WUPAロー!

現代風桃太郎

「桃子の誘惑」

昔、ある所に、お婆さんとお爺さんが住んでいました。(注①)
お爺さんがいつものように山へ柴刈りにいこうとすると、お婆さんが、突然、「たまには私も山へ行きとうございます」と言い出しました。

「どうしたんだ、急に」
「いつもいつも川で洗濯ばっかり。私は洗濯するために生まれてきたのではございせん」
全く予期していなかったお爺さん、お婆さんは言葉も失いました。
「どうして私はいつもいつも洗濯なのでございましょう、どうして柴刈りに行ってはいけないのでしょうか」

「しかし、女のお前が洗濯し、男のわしが柴刈りをするので、今まで何十年もずっとやってきたんじゃないか」
「その何十年が、なんだか急にむなしくなったのです。ほかの生き方もあったのではないかと」
「……しかし、お前は女だ。男とは、体の大きさも、出せる力も違う。男と同じには働けないの

は当然だ。やつぱり、女には女にふさわしい仕事があるはずだ」(注②)

「確かに、私はあなたより背は低いし、力もないかもしれせん。でも、小枝を払ったり枯れた枝を拾ったりする柴刈りという仕事に、それがどれだけの致命的な要素でしょうか。男でなければならぬという必然的な根拠がございせんか。できるかできないか、適性を確かめてみる前に、女だからという理由だけで判断してしまうのは大きな錯誤だと思いませんか」(注③)
「お、お前、なんだか、要たぞ。そんな難しい言葉をどこで覚えたんだ」

「女が漢語を口にしてはいけませんか」(注④)
「いや、そういうことでは……とうとうお爺さんは一日だけ役割を交代してやることにしました。実際にやってみれば、やつぱり洗濯の方が楽だということにちがいないと考えたのです。男の仕事は甘く見てもらっては困まる、という思いもどこかにありました」

(次号へつづく)

(解説)
注①「お婆さん」が先に華がっている点がポイント。学校で男女別名簿が問題とされるのも、それが「男子が先で女子が後が自然」「男女を分けることは当然」という考えを無意識のうちに子どもたちに植えつけていく懸念があるからです。「差別と区別は違う」という

人もいますが、日常的に繰り返される「不必要な区別」は「差別」につながるという認識が必要で、注②男女に性差があると説く人の決まり文句。しかし、生物学的に根拠のある性差と、社会や文化が作り出したイメージとしての性差(ジェンダー)を区別して考える必要があります。

注③性別役割分担の最大の問題点は、その人を「個人」として見る前に、「男・女」という枠で振り分け、個人の多様な可能性を封じ込めてしまう点にあります。「男にしかできない仕事」も、ジェンダーを取り払えば、「男女を問わず、筋力のある人に適した仕事」と表現できる場合が多いはずで、注④平安時代、漢詩漢文は男性の教養だとされてきました。柴式部が宮中に仕え始めた時、「一」という漢字さえ知らないふりをしたことが、その日記に見えます。

この物語の連載にあたって、ちよつと変わった「桃太郎」は、静岡県教育委員会の奥山和弘さんの作品です。馴染みの深い童話「桃太郎」を元に、ジェンダー「社会的文化的につくられた性別」の視点からの問題点を折込み、脚色しています。

今後、7回にわたって連載の予定です。読み終ったの感想やご意見をお寄せください。
(人権女性政策課)

「動物の保護及び管理に関する法律」一部改正されました

12月1日から「動物の保護及び管理に関する法律」の一部が改正されます。

主な改正点は、①法の名称の一部が「保護」から「愛護」へと変わり、②基本原則に「動物が命あるものであること」と「人と動物の共生に配慮すること」の2点が付け加えられたことです。

この改正は、より一層の動物の愛護の推進を図ることを目的に、動物の飼主としての責任を十分に自覚するとともに、人畜共通感染症に対する正しい知識を持つよう努めることを求めています。

飼主は、動物を飼うことは、家族が一人増えることと同じ責任がある、ということを十分自覚し、家族の一員として最後まで責任を持って飼育しなければなりません。そうすることで、飼っている動物にとっても、飼主や地域にとっても、快適な生活環境を整え、心地よく共生していくことができます。

(環境対策課)

異物を流さないで 汚水管がつまります

ストッキング、生理用品、食用油などの異物が原因で、汚水管がつまりる事故が市内各地で発生して

います。汚水管がつまりると、復旧までの間、付近一帯で、水の使用が制限されるなどの不便が生じます。

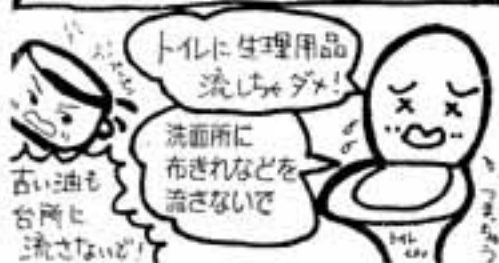
快適に下水道を利用していたため、台所やトイレなどに異物を流さないよう、ご協力をお願いします。

1 トイレや洗面所などに、ストッキング、布きれ、生理用品などを流さない。
2 食用油はそのまま流さない。食用油は、①新聞紙やばらぎれなどで吸い取るか、②市販の薬剤などを使用して固め、燃えるゴミとして処分する。

3 家の建替え工事などで、既設の汚水管を切断した場合、土砂や木切れなどが汚水管に流れ込まないように確実にキャップ止めを行う。

(下水道課)

「汚水管に異物を流さないで！」



電話加入権の公売

市税の滞納処分による電話加入権の公売を行います。

日時 12月7日(木) 午前10時

場所 市役所201会議室(原町)

3-1-5

公売予定台数 10台程度

※ 市税の完納により公売を中止することがあります。当日、来庁する前に電話で確かめてください。

〔税務課〕

みてみてきて エッセイ募集

ハガキに題名、住所、氏名、電話番号を書いて送ってください。とく名やペンネームでも可。

なお、編集の都合で、原文を要約したり、表現を変えたりすることがあります。

あて先 〒816-8501春日市役所秘書広報課「みてみてきて」係

※ 掲載分には同書券(500円分)を進呈します。

市報が届かないときは
市役所へ「一報ください」

「市報かすが」は、毎月2回、1日と15日に発行しています。もし発行日までに届かない時は、お知らせください。

連絡先 秘書広報課広報広聴担当

介護保険料徴収のお知らせ

特別徴収(年金から天引きで納める方法)

12月分と平成13年1月分の2か月の保険料が、12月に受け取る年金から天引きされます。

普通徴収(納付書で納める方法)

第3期(12月分)の納期限は平成13年1月4日(木)です。銀行か、市内の郵便局などの金融機関、市役所窓口で忘れずに納めてください。

なお、普通徴収の場合は、口座振替を利用すると納め忘れもなく便利です。各金融機関、市役所窓口で手続きをしてください。手続きには「納付書」「通帳」「印かん(銀行印)が必要で、

問い合わせ先 介護保険課

傍聴してみませんか

春日市介護保険運営協議会

介護保険事業計画の進行管理や介護保険に関する重要な事項の調査審議を行っている「春日市介護保険運営協議会」の会議を傍聴してみませんか。

日時 12月22日(金)

午後2時~4時

場所 市役所4階406会議室

(原町3-1-5)

定員 30人程度(申込先着順)

申込期間 12月1日(金)~21日(木)

申込方法 電話で申し込む

申込・問い合わせ先 介護保険課

いろいろな 交通事故の被害に あつたら

交通事故の被害によるけがの治療にも、自分の国保の保険証を使うことができます。

ただし、必ず市役所へ届け出をしてください。届け出用紙は市役所にあります。

そのほか、他人にけがをさせられたり、よその飼い犬にかまれたりしたときなどにも自分の保険証が使えます。この場合も、届け出が必要です。

詳しくはお問い合わせください。

(国保年金課国保担当)

高齢者の皆さん 交通事故に 気をつけて

最近、高齢者が被害者になるばかりでなく、加害者となる事故が増えています。

交通事故は、その後の人生を台無しにしてしまいかねません。また、ちょっとしたケガでも、高齢者にとっては、命取りになることさえあります。

楽しい老後を送るためにも、交通安全に努めましょう。

交通安全を妨ぐには

▽自分自身の体力や能力を過信せず、客観的に把握する。

▽住んでいる地域の危ない場所を把握する。また、その場所を通るときは細心の注意を払う。

▽青信号でも、渡り切れないと思つた時は、あせらずに次の青信号まで待つ。

▽信号機がない道路を横断するとき、左右をしっかり見渡して安全確認をする。

▽信号機のない道路を横断するとき、斜め横断をしない。

▽夜間出かける時は、明るい服装を心がける。

▽夜間、出かける時は反射材を着用する。

(道路管理課)



【ゆずります】

●ベビー服(新生児~90cm)▽男児用・女児用▽1枚300円●マタニティウェア(9号)▽2千円▽内山(52)0975

●双子用ベビーカー(コンビ)▽1万円●歩行車(アップリカ)▽青色▽500円▽林(52)09018767-4603

●春日第一・第二、春日西幼稚園の制服(スモック、帽子、カバン)体操服など一式▽男児用▽1200円▽半年使用▽各千~4千円▽荒井(52)7233

●春日西幼稚園の冬の制服(上着、つリスボン、ブラウス、スモック)▽男児用▽1200円▽平成13年3月末の卒業後に引き渡し▽全部で3千円▽平岩(52)4484

【ゆずってください】

●ヤマハ音楽教室、おとのゆうえんちクラス、のリユック▽無料で▽豊明(58)8116

●春日幼稚園の制服はか一式▽男児用▽無料か2千円以内で▽小柳(52)4257

●自転車▽26または27インチ▽2千円くらいで▽南郷(52)6927

●しまじろうのぬいぐるみ(指人形)●幼児用すべり台、ブランコ、

砂場など▽屋外用▽無料か格安で▽青井(52)8412

●このコーナーの利用は、

■はがきに住所、氏名、電話番号、品物名(色、サイズ、特徴など詳しく)、有料・無料の別(有料の場合は1万円を上限とする希望価格)などを書いて市役所秘書広報課に送ってください。

※ このコーナーは、リサイクルを進めるための伝言板です。品物の引き取り方法やクレームについては、直接当事者間で話し合ってください。

なお、営利目的での利用はご遠慮ください。

また、先方への電話は、12月1日以降にお願いします。

あそぼ〜児童センター



(1) クリスマス会 (各センター)

ゲーム、人形劇など楽しいことが盛りだくさん。サンタも持つてるよ!

▽22日 午後3時 (毛勝)

▽22日 午後3時 (光町)

▽24日 午前10時 (須玖)

(2) 年越しそばを食べよう! (各センター)

※ 今年一年間、楽しく無事に過ごせるよう「運そば」をみんなで作って食べよう。

無料で、だれでも参加できます。

▽24日 午後1時 (須玖)

▽28日 午後3時 (光町)

▽28日 午後3時 (毛勝)

※ 今年一年間、たくさんの人たちに児童センターを利用していただきました。

※ 来年もまた、皆さんに親しまれる児童センターとなるよう、楽しいあそびを用意して待っています。



須玖児童センター
☎ (573) 2431
須玖南1丁目91番地

光町児童センター
☎ (501) 7014
光町2丁目180番地4

毛勝児童センター
☎ (581) 5614
大土居1丁目38番地

12月のスケジュール

※毛勝児童センターの住所の表示が「下白水335番地2」から「大土居1丁目38番地」に変更しました。

日	須玖児童センター	光町児童センター	毛勝児童センター
2日(土)		新編年ネス 午後2時～	今日のおはなし～に? 午後2時～
3日(日)		あつまれ! ボランティア 午後2時～ ※ クリスマス会用の飾りを作りませ	5円玉で知恵くらべ! (5円玉と紙で作るパズル) ①午前10時～ ②午後2時～ 小学生以上 15人、要申し込み
5日(火)	<ul style="list-style-type: none"> 移動家庭児童相談室 (予約制) 午前10時～ えいごDEたんぽぽ広場 午前10時30分～ もうすぐたんぽぽ広場 午前11時～ 		
7日(木)	あまたせトランポリン 午後3時～		
9日(土)	<ul style="list-style-type: none"> クリスマスツリー作り 午前10時30分～ 小学生以上 20人、300円、要申し込み 桌上万年カレンダーづくり 午後2時～ 小学生以上 20人、200円、要申し込み 	クリスマスのお祭り作り ①午前10時30分～ ②午後2時～ 各18人、小学生以上、200円 要申し込み	トトロのサンタとクリスマスツリー作り ①午前10時～ ②午後2時～ 各15人、小学生以上、100円 要申し込み
10日(日)		<ul style="list-style-type: none"> たのしいVマッチワーク 午前10時～ 小学生以上、500円、要申し込み クリスマスキャンドル作り 午後2時～ 小学生以上 15人、100円、要申し込み 	
12日(火)			<ul style="list-style-type: none"> 移動家庭児童相談室 (予約制) 午前10時～ 早く早く育児相談 午前10時～
16日(土)	初級手工芸教室 (美社丹) 午後1時～ 小学生以上 20人、300円、要申し込み おしぼり・はさみ・お箸持参	知あみでマフラーを作ろう 午後2時～、小学生以上 20人 毛糸(白太)持参、要申し込み	
17日(日)	ポンプの作成 午前10時～ 小学生以上 10人、500円、要申し込み		めざせオリンピック 午後2時～
20日(水)		さくらんぼ広場 午前10時30分～11時30分 場所: 春日公園地区公民館	
22日(金)	あまたせ! トランポリン 午後3時～	クリスマス会 午後3時～4時30分 ゲーム、人形劇、プレゼントなど	ミニアムクリスマス会 午後3時～4時30分 おはなしポケット、ゲーム
24日(日)	クリスマス会 (サンタがやってくる) 午前10時～午後3時 ※ 手打ちそばやスライムづくり、プラ模 づくりなどもあるよ!	ミニしめなわ作り 午後1時～ 小学生以上 (保護者同伴) 15組 150円、要申し込み	かんたんクッキング (クリスマスケーキ) ①午前10時～ ②午後2時～ 各15人、小学生以上、300円、要申し込み 場所: いきいきプラザ
26日(火)	アイススケートに行こう! 要申し込み 午前10時集合、小学生以上 10人 弁当・水筒・手袋 前下持参 720円(入場料と交通費)	移動家庭児童相談室 (予約制) 午前10時～	アウトドアクッキング 午前11時集合、小学生以上 15人 200円、要申し込み
27日(水)		大掃除をしよう! 午前10時～	
28日(木)	楽しい大掃除 10時30分～ 「磨いたらせんばいを食べよう!」	年越しそばを食べよう! 午後3時～ おわん、はし持参	<ul style="list-style-type: none"> 2000年きょうなら大掃除 午前10時～ 20世紀食べおまめ (年越しそば) 午後3時～
幼児向け 母と子のあそび(要費用)	1日・6日・7日・8日・13日・14日 15日	1日・6日・7日・8日・13日・14日 15日	1日・6日・7日・8日・13日・14日 15日・20日・21日・22日
幼児向け 遊びの広場 (自由参加)	たんぽぽ広場 午前11時～ 12日(火)	びびび広場 午前11時～ 5日(火)	アップル広場 午前11時～ 12日(火)
幼児も参加できる行事	※(おまかせ)している行事は、幼児も参加できます。保護者同伴で遊びに来てください。		
備 考	<ul style="list-style-type: none"> ※ 子どもや家族のごとで悩んでいる人は移動家庭児童相談室を利用してみませんか。市役所の家庭児童相談室から専任の相談員が来ます。なお、希望する人は前日までに各センターに予約してください。 ※ 要申し込みは12月1日(金) 午後5時から受け付けます。電話でも受け付けます。(小学生以上は本人申し込み)。 ※ 表中の金額は参加費(材料代のみ)です。また、屋外での行事は、雨天の繰上、延期します。 		
休 館 日	4日・11日・18日・19日(安全の確保)・23日(年末年始)・25日、12月29日～1月3日		

なるほどザKASUGA

問1 家庭の日「親子映画会」の映画名は？
①長くつをはいた猫
②長くつ下のピッピ
③穴があいた長くつした

問2 健康保険の支払いに使う明細書は？
①レコード
②レセプション
③レセプト

問3 春日市成人式はいつ？
①1月8日
②1月15日
③中止になった

問4 12月1日に改正される法律は
①ワシントン条約を守ろう
②動物いじめゼツタイ禁止法
③動物の保護及び管理に関する法律

問5 口ばっかりなのは？
①英彦山のおいしい水
②英彦山ガラガラ
③英彦山ドタバタ

応募方法／ハガキに市報の月日号、クイズの答え、住所、氏名、電話番号、市報に関する質問や要望などがあれば記入し、下記までお送りください。

あて先／〒816-8501
春日市役所秘書広報課

締め切り日／12月20日（当日到着分まで有効）

賞品／当該誌／全問正解者の中から抽選のうえ、10人に図書券（500円分）を差し上げます。
なお、賞品の発送をもって発表にかえさせていただきます。

ヒント ほかのページを見てください。

前号の答え
問1 ①100年
問2 ①白水大池公園
問3 ③11月8日
問4 ③大土居
問5 ②ふれあい文化センター

曇りのち晴れ

村の時代から スポーツ振興一筋に

白水祐輔さん（小倉）69歳



昭和25年、まだスポーツというものに住民の関心が薄かった春日村の時代に、村の運動行事の世話役が集まって「訪問駅伝大会」を企画。各地区公民館でタスキをつないで村内を巡るというアイデアで村民を引きつけ、スポーツに目覚めさせるきっかけをつくった。その世話役の一人が白水祐輔さんです。

その後、昭和38年に「町体育指導委員」となった白水さんは、各種スポーツの普及と指導に力を注ぎます。

さらに、持ち前の統率力を発揮して多くのスポーツ団体をとりまとめ、さまざまな障害を克服して、昭和47年、「市体育協会」設立にも貢献。現在、22種目の競技団体、約6,200人を擁する協会の理事長として、市のスポーツ振興にあたっています。

今回、その長年にわたる地域スポーツの発展に対する功績が認められ、「体育指導員功労者文部大臣表彰」を受賞しました。

「気がついたら、うん十年経っていたというだけです」とさりりと感想を述べる白水さんで

すが、仕事の傍ら土日も返上してのこの賞状は、決して生やさしいものではなかったはずだ。

そんな白水さん自身、根っからのスポーツマン。学生のころから野球に明け暮れ、勤め始めて日曜日にしか試合ができなくなると、対戦相手探しに四苦八苦。これを乗りこえるため、勤め人のチームに呼びかけて「福岡日曜野球連盟（現福岡サンデーリーグ）」まで結成したというエピソードも。

「今、生涯スポーツの時代を迎えて、若者男女のだれもが楽しめる新しいスポーツの導入にも力を入れています。一方で、優秀な人材を発掘し、レベル向上をめざしていくことも大事です。そのバランスをとりながら、これからも行政と一体となって、取り組んでいきます」と意欲的な白水さん。

村の小さな駅伝大会を、やがてスポーツを愛する多くの市民の祭典「スポーツフェスタ」にまで育て上げた白水さんのその意気込みは、精神的にも肉体的にもこれからが本番といったところだ。

歩道

Y2K回想

あれだけ騒いだY2K（コンピュ

ニタ2000年問題）から早や

1年。昨年のこの時期の市報をめ

くると、市民に用心を促す記事の

何と多いことか▼12月1日号のこ

の欄では、「Y2K、目前」と題

した拙文から、間近に迫り来る恐

怖？に対する緊張感が伝わって

くる。が、結果、寝るの末に、

思いがけない初日の出を市役所の

5階から拝むこととなった▼ふと、

初日から地上に目を移すと、これ

また思いがけない光景があった。

それまで、正月というだけで見る

ものすべてが消々しく映ったのに、

窓の外には、いつもと変わらぬ朝

の風景▼足早に駅に向かう勤め人

らしき人、渋滞こそないが、そこ

そこ混んでる表通り、そして赤い

バイクの郵便配達。尤も早朝の赤

いバイクこそ正月の風物ではある

が、ほかは何れも日常そのもの▼

複雑な気持ちで待機部屋に戻ると、

もう次のシフトの職員が出勤して

おり、引継ぎを済ませて退社。結

局、だれとも「新年のあいさつ」

は交わさず仕舞いだった▼自宅

で朝帰りを理えてくれたのは、深夜

までテレビを楽しんだとおぼしき

家族の寝顔。なぜか腹がたたく

あの光景も忘れて心で叫んだ。

「来年は正月したい！」

モデルさんには、写真をさしあげます。



△11月1日 春日野小学校 雨が降っても元気です

まちの にゅーあ

春日北中学校

ミュージカルを作ったよ

11月1日、大野城まどかびあ大ホールで行われた、春日北中学校第5回文化発表会で、創作ミュージカルが披露されました。

これは、同校2年生の選択授業の音楽で、6か月に渡って作られたもの。脚本作りから、作詩・作曲、演出などすべて生徒自身で作った力作。

内容は、耳が聞こえない転入生と級友との出会いから友情の芽生えを描いたもの。笑いっぱいミュージカルでしたが、今の中学生の抱える問題に正面から取り組んだ作品でした。

また、この発表会では、人権作文の発表や合唱コンクール、リコーダーやブラスバンドの演奏なども行われました。



△フィナーレでは客と一緒に、手話を交えて歌いました

春日野小学校 創立10周年を祝う

創立10周年をむかえた春日野小学校で、さまざまな記念行事が行われました。11月2日には、子どもたちや先生、PTAなどが一緒になって企画した「スポーツフェスタ」を開催。ストラックアウト、ボウリングなどのゲームコーナーのほか、バザー、おばけやしきなど楽しい催しがたくさん行われました。



△力いっぱい歌う子どもたち

また、11月4日には「歌声発表会」を開催。子どもたちが、保護者や地域の人の前で元気いっぱいの歌声を披露しました。保護者たちは、一生懸命に歌う子どもたちの姿に感動しながら、歌声に聞き入っていました。



△まっすぐ行くかな? (スポーツフェスタのゲームコーナー)



市の人口

● 105,936人 (前月比+101人) 40,337世帯
● 男52,214人 ● 女53,722人

(11月1日現在)