

かすが

▷「婿押し」のグロイマックス。樽せり



△池田夫妻を紹介する神事

1月14日夜、前年中に結婚した“婿”と“嫁”を祝福する行事が春日の春日神社と小倉の住吉神社で行われました。

国の重要無形民俗文化財にも指定されている春日の「婿押し」の主役は、池田真一さんと陽子さん夫婦。新婚夫婦を紹介する一連の神事後、花婿と氏子の約50人が締め込み姿で神社前の池に飛び込み“樽せり”の開始。冷たい水をもものとせず、神酒樽を割って縁起物の木片を奪おうともみ合っていました。

一方、新妻のおしりをわらの樽でたたき、小倉の「嫁の尻たたき」の主役は、西村喜久子さんと顕雄さん夫婦。「嫁が家に居つくように」「子宝に恵まれるように」との願いを込め、農村の通過儀礼として古くから伝わる行事です。参拝を終えた花嫁は、待ち受けた子どもたちから、おしりをピシヤリ。参加した喜久子さんは、「伝統行事に参加できてうれしい。でも、やっぱり痛いですね」と話していました。

伝統ある行事を守り伝えていこうとする、地域の人たちの熱意が支える二つの行事。いずれの行事も、新婚夫婦には手荒い祝福ですが、2組とも末永くお幸せに。

数百年の歴史を経た正月行事
婿押しと嫁の尻たたき

▷住吉神社に参拝する西村夫妻



△子どもたちの手荒い祝福を受ける新婦の喜久子さん

4月1日から始まります

ペットボトルと白色トレイの分別収集

12月1日号の市報で、ペットボトルと白色トレイを燃えるゴミとは別に収集し、リサイクルしていくことのお知らせしました。

市では、現在、4月1日からのスタートに向けて、専用袋の準備や回収したこれらの容器を圧縮処理する工場の建設を春日・大野城リサイクルプラザ内で進めています。

今回は、家庭や事業所でのペットボトルと白色トレイの正しい分別と出し方についてお知らせします。



その1 正しい分別

皆さんのきびしい目が頼りです
分別収集するのはリサイクルできる
ペットボトルと白色トレイだけ

私たちが、普段「ペットボトル」や「白色トレイ」と呼んでいる容器の中には、同じように見えても実は違う材質のものが少なくありません。

リサイクルできるものを正しく分別するためにも、見分け方をきちんとおぼえておきましょう。

リサイクルできるペット
ボトルは、この材質
表示マークが目印です



① 清涼飲料水（ミネラルウォーター、ジュース類）

② しょう油

③ 酒類（焼酎・本みりんなど）

これらの容器には、本体やラベルに、必ず材質表示マークが付いています。まず、このマークが付いているかどうか、確認してから出しましょう。

また、容器の底の中心におへそ

のような膨らみがあるのがペット
ボトルです。ちなみに横一線の筋
があるのは塩化ビニール（塩ビ）
製です。



リサイクルできない
ボトル容器

① 三角形が付いていないもの

② しょう油以外の調味料が入ったもの

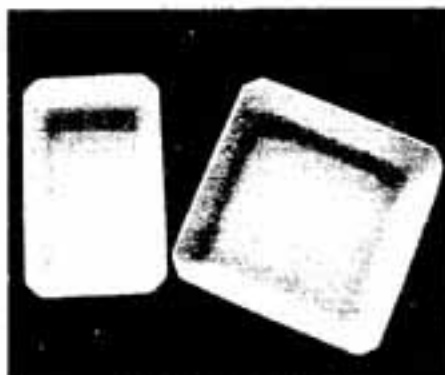
③ 洗剤、化粧水、医薬品類、トイ
し用品などの容器

④ 油や薬品を入れるなど、別の目
的に使用したもの

⑤ タバコの吸い殻を詰めたり、

リサイクルできる
白色トレイ

○ 白色の発泡スチロール製で、四
角形の平皿型のもの



（見分け方）

表面に光沢がなく、ザラツ
とした感じ。弱い力で簡単
に割れ、その際、パリツと
乾いた音がします。また、つま
ようじが簡単に判ります。

表面に絵を塗いたりしたもの

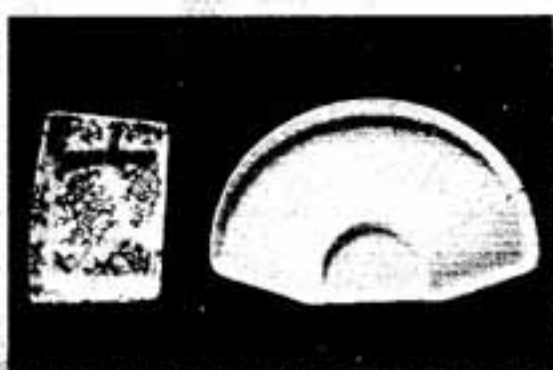
⑥ 工作などで切断したもの

⑦ 中身が残っていたり、内外が汚
れたりしているもの

⑧ フタが付いたままになっている
もの

※ 特に、塩化ビニール製のボト
ル容器が混ざるとリサイクルの
妨げとなります。気をつけてく
ださい。

リサイクルできない
トレイ



① 平皿でも変形型のもの

② 白色平皿型の発泡スチロール製
トレイでも、フィルムなどで表
面が皮膜処理されているもの
（見分け方）

見た感じ光沢があります。

③ 透明なもの、どんぶり型のもの、
色柄付きのもの

④ ほかの用途に使用したもの

⑤ シールやテープ類がはられたま
まのもの

⑥ 食品のカスが付いたままのもの

⑦ 割れてバラバラになったもの

※ その他、果物の保護ネット、
製品包装用や保冷用の発泡スチ
ロール容器などはリサイクルで
きません。

その2 出して出す方

新たに市指定「ペットボトル・白色トレイ専用袋」ができました
出す前の準備が肝心です

これまで、ほかのゴミと一緒に燃やしていたペットボトルと白色トレイ。これらを含め、資源として再利用するためには、出す前にそれなりの準備が必要です。

それに、そのまま袋に詰めてしまうとすぐにいっぱいになってしまいます。指定袋を有効に使うためにも、詰める前に次のことに心がけましょう。

下準備とは？

○ペットボトルの場合

①リサイクルできるものをきちんと選ぶ

②キャップをはずす

（プラスチック製のキャップは燃えるゴミに、金属製は燃えないゴミ〈陶器・金属類〉に出す）



③ボトルの中を水ですすぎ、外の汚れを軽く洗い流す

④水をよく切る



押しつぶす



⑤手で踏むなどして押しつぶす

○白色トレイの場合

①リサイクルできるものを選び、きちんと選ぶ

②ラップやシール類を取り除く



③食品カスを洗い落とす



④水切りして乾燥させる

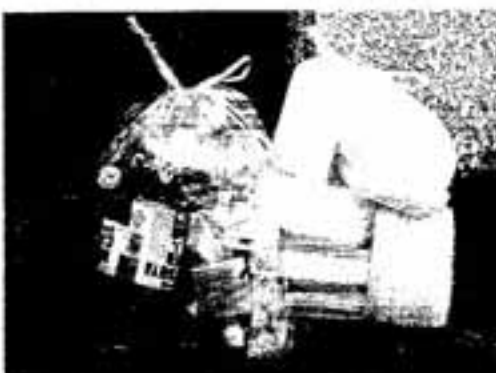


⑤10枚から15枚へらごを束にしてまとめる



指定袋に詰めるときは
一輪につつまた？

つぶしたペットボトルや束にしてまとめた白色トレイを専用袋に詰めるときは、同方一緒でも、また、それぞれ別々でも構いません（詰め込み過ぎて袋が破れないように、出す分量を考えて！）



① 出し日

各地区とも月の第2回目の指定曜日（燃えないゴミ〈陶器・金属類〉のゴミ出し日と同じ）です。

② 出す場所

燃えないゴミ〈陶器・金属類〉と同じ場所に出してください。

いつ、どこに
出せばいい？

ペットボトル・白色トレイ専用袋は、3月中旬ごろから、最寄りのゴミ指定袋販売店でお買い求めいただけます。

リサイクル成功の鍵は「リサイクル」

リサイクルを成功させる最大の力金は、市民の皆さんに正しく分別していただくことです。そして、リサイクル製品を率先して購入、利用する地球にやさしい皆さんのハートです。ご協力をお願いします。

（環境対策課）

ふれあい文化センターでの所得税の出張納税相談は、3月7日(火)まで

所得税の申告

税務署職員による所得税の納税相談(申告受付)を行います。

税務署から案内のながきが届いた人、または所得税の確定申告をする人はご利用ください。

なお、会場は期間間近になると大変混み合います。申告は早めに済ませましょう。

会場・期間

▽ふれあい文化センター
ギャラリー(大谷6-24)

2月18日(金)～3月7日(火)

(土・日・月曜日は休み)

▽筑紫税務署

2月16日(水)～3月15日(金)

※ 詳しい日程や受付時間は下の日程表をご覧ください。

なお、土地や建物の譲渡所得がある人は、筑紫税務署で申告してください。

申告が必要な人

①平成11年中の所得金額の合計額が、基礎控除・配偶者控除・扶養控除などの所得控除の合計額を超える人

②給与所得者で次に該当する

人

▽給与の年収が2千万円を超える人

▽給与所得や退職所得以外の所得金額の合計額が20万円を超える人

▽2か所以上から給与をもらっている人

申告に必要なもの

①給与や年金の「源泉徴収票」など所得が分かる書類

②平成11年中に支払った「社会保険料の領収書」、「生命保険料の控除証明書」、「損害保険料の控除証明書」

③医療費控除を受ける人は、「支払った医療費の領収書」、「保険などで補てんされる金額の明細書」

④住宅借入金等特別控除を受ける人は、

▽家の登記簿(抄)1本
▽住民票
▽売買契約書の写し、または工事請負契約書の写し

▽住宅取得資金に係る借入金の年末残高等証明書

▽敷地等の購入に係るローンについて控除を受ける場合は、その敷地などの

登記簿(抄)1本、分譲に係る契約書の写し

▽増改築などの場合はさらに、「建築確認通知書の写し」、「検査済証の写し」、または「建築士の増改築等工事証明書」

⑤控除控除を受ける人は、「被害を受けた住宅家財の明細書」、「災害関連支出の領収書」

⑥印かん

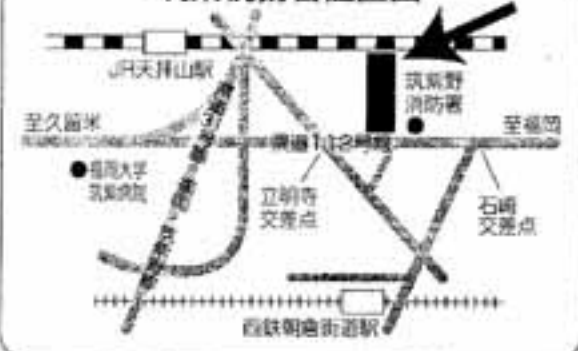
申告会場に出かけなくても、申告書を自分で書いて税務署に郵送しても結構です。

また、確定申告で分からないことがあれば、税務署や税務相談室にお尋ねください。

郵送・問い合わせ先 筑紫税務署(〒810-0042 筑紫野市大字立明寺6-55-14)
☎(92) 1400



筑紫税務署位置図



★所得税の申告についての問い合わせ

筑紫税務署 ☎923-1400

注) 会場は、大変混雑します。日によっては、3～4時間待ちになることもあります。時間には余裕を持ってお越しください。

申告受付時間

会場	受付時間
ふれあい文化センター ギャラリー	9:30～11:00, 13:00～15:30
筑紫税務署	9:00～11:30, 13:00～16:00

所得税納税相談(申告)受付日程表

月 日	2 月							3 月																						
	15	16	17	18	19	20	21	22	23	24	25	26	27	28	29	1	2	3	4	5	6	7	8	9	10	11	12	13	14	15
申告会場																														
ふれあい文化センター・ギャラリー	X	X	X				X	O	O	O				X	O	O	O			X	O	X	X	X				X	X	X
筑紫税務署	△	O	O				O	O	O	O				O	O	O	O			O	O	O	O	O				O	O	O

Oは申告できます。 Xは申告できません。 △は還付申告のみできます。

税の申告が始まります

市・県民税（国民健康保険税）の申告

会場

▽ふれあい文化センターギャラリー

▽市役所（208会議室・大会議室）

期間

2月14日（月）～3月15日（水）

※ 日によって会場が変わります。詳しい日程や受付時間は下の日程表をご覧ください。

申告が必要な人

①平成12年1月1日現在、本市内に居住している人で、平成12年中に収入のあった人

②国民健康保険の加入者およびその世帯主

※ 所得税の確定申告をする人、または給与所得以外に所得がない人で勤務先から給与支払報告書が市に提出されている人は市県民税の申告をする必要はありません。

申告書は市役所税務課および西出張所（いきいきプラザ内）に用意しています。なお、申告書は郵送でも受け付けています。

郵送・問い合わせ先 市税務課

〒816-1

850-1 原町3-1-1

☎（381）1111



★市・県民税の申告についての問い合わせ

市税務課市民税担当 ☎584-1111

注) 会場は、大変混雑します。日によっては、3～4時間待ちになることもあります。時間には余裕を持ってお越しください。

申告受付時間

会場	受付時間
ふれあい文化センターギャラリー	9:30～11:00、13:00～15:30
市役所大会議室 市役所208会議室	9:00～11:30、13:00～16:00



市・県民税申告受付日程表

月日	2月															3月															
	15	16	17	18	19	20	21	22	23	24	25	26	27	28	29	1	2	3	4	5	6	7	8	9	10	11	12	13	14	15	
申告会場	火	水	木	金	土	日	月	火	水	木	金	土	日	月	火	水	木	金	土	日	月	火	水	木	金	土	日	月	火	水	
ふれあい文化センターギャラリー	X	X	X	O				X	O	O	O	O			X	O	O	O	O			X	O	X	X	X			X	X	X
市役所大会議室	X	X	X	X			O	X	X	X	X	X			O	X	X	X	X			O	X	X	X	X			X	X	X
市役所208会議室	O	O	X	X				X	X	X	X	X			X	X	X	X	X			X	X	O	O	O			O	O	O

Oは申告できます。Xは申告できません。

贈与税

贈与税の申告はお早めに

昨年中に受けた贈与の合計額が60万円を超えるときは、贈与税の申告をしなければなりません。贈与税の申告と納税は、3月15日（水）までに筑紫税務署で済ませましょう。

消費税

消費税の申告もお忘れなく

個人事業者の消費税および地方消費税の確定申告と納税は3月31日（金）までです。

介護保険 Q&A

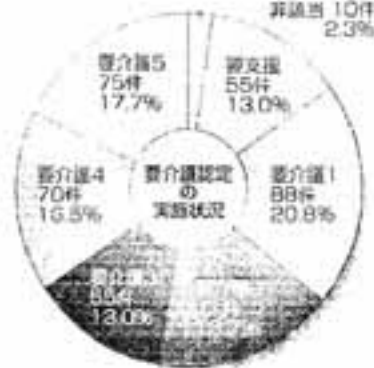
介護支援事業所

介護サービス計画 (ケアプラン)の作成は どこに依頼すればいいの

Q Cさんは、介護保険を適用してもらおうと申請したところ、「要介護1」の認定を受けました。

介護保険でサービスを利用するためには、介護サービス計画（ケアプラン）を作成する必要があるとのことですが、自分ではできそうにないのですが、この計画作成をどこに依頼したらよいのですか。

A 平成12年12月末現在、市の要介護認定の状況は、5779人から申



(介護保険課)

請があり、このうち424人について審査判定が終わっています。要支援・要介護の認定を受けた人は414人となっています。

介護保険では、その人にあった介護サービスが利用できるよう、ケアプランを作るようになっています。

ケアプランは、自分で作ることもできますが、県の指定を受けた介護支援事業所（下の表）の介護支援専門員に依頼することもできます。

認定の度合いによって、利用限度額や利用できるサービスが異なります。そのため、ケアプランは、専門的な知識と、介護サービスの情報に詳しい介護支援専門員に相談して作るとういでしょう。

なお、市役所にも介護支援専門員がいます。気軽に相談ください。

また、介護サービスを受ける場合の利用者負担は基本的に1割ですが、ケアプランの作成にかかる費用は全額、保険からの給付となり、利用者自己負担はありません。

法人種別	事業所	電話番号	所在地
医療法人	福岡花洲会病院	573-8822	春日市
社会福祉法人	春日市社会福祉協議会	581-7225	春日市
医療法人	百合の会かすが	572-5550	春日市
有限会社	田中整骨院	591-7804	春日市
医療法人	春日小倉ケアプランサービス	581-7229	春日市
医療法人	くすのぼ	504-2555	大野城市
医療法人	真和会ケアプランサービス	581-8640	大野城市
有限会社	ケースワーク 居宅介護支援事業所	951-3222	筑紫郡那珂川町
医療法人	ライフライン・ケアサービス	954-1812	筑紫郡那珂川町
社会福祉法人	ねむのき	252-1122	筑紫郡那珂川町
社会福祉法人	翠府園在宅サービス	925-8981	太宰府市
医療法人	みずきケアプランサービス	922-2050	太宰府市
社会福祉法人	ケアプランサービス 両脚	928-1881	太宰府市
社会福祉法人	サンケア太宰府	922-8833	太宰府市
消費生活協同組合	グリーンコープふくしサービスセンター「ゆうゆう」	923-8600	筑紫野市
医療法人	愛心会 ケアプランサービス	920-7175	筑紫野市
医療法人	老人保健施設 リハビリハイツ アシスト桜台	923-8800	筑紫野市
医療法人	牧病院	922-3861	筑紫野市
医療法人	安永病院	553-2211	福岡市南区
社会福祉法人	第2花畑ホーム	565-4002	福岡市南区
社会福祉法人	花畑ホーム	566-3221	福岡市南区
社会福祉法人	回生園	502-8011	福岡市南区
医療法人	那珂川病院	565-3531	福岡市南区
社団法人	福岡市医師会 ケアプランセンター南	541-5474	福岡市南区
医療法人	老司介護支援センター	565-5651	福岡市南区
株式会社	介護支援薬局「ひまわり」	561-9991	福岡市南区
株式会社	アイリスケアセンター大橋	557-9954	福岡市南区
株式会社	日本介護サービス	573-1904	福岡市博多区
株式会社	ベネッセ介護センター福岡	291-4165	福岡市博多区
医療法人	サンライフ システム	571-8222	福岡市博多区
社会福祉法人	フラワー介護プランサービス	504-3355	福岡市博多区
医療法人	全隆介護プランサービス	504-0097	福岡市博多区
社団法人	福岡市医師会 ケアプランセンター博多	621-1911	福岡市博多区
株式会社	アイリスケアセンター博多	283-3363	福岡市博多区
有限会社	エレガンス福岡	533-3535	福岡市中央区
社会福祉法人	生活介護支援センター よりあひ	761-7441	福岡市中央区
医療法人	いわさき一教クリニック	781-3255	福岡市中央区
株式会社	ヒューマンライフケア福岡	726-6251	福岡市中央区
株式会社	エントリーサービスプロモーション	722-0901	福岡市中央区
社団法人	福岡市医師会 ケアプランセンター城南	866-5607	福岡市城南区

(平成12年1月現在 順不同)

指定居宅介護支援事業所（春日市関係）

お知らせ



イラストコーナー



あなたのイラスト募集

はがきに縦書き、白黒で描いたはがきと描いて、表に住所、氏名、年齢(学年)、電話番号を書いて送ってください。ペンネームも可。(連絡した人には特製テレカ返送)

講座・講演

思春期保健講演会

筑紫保健所では、思春期保健の取り組みの一環として、薬物乱用防止の講演会を開きます。参加は無料です。

日時 3月13日(日)

午後2時～4時

場所 筑紫保健所4階中会議室

(大野城市白木原3-1-5)

25)

テーマ 薬物乱用の現状と予防について(考えよう!薬物の怖さとひとりひとりができること)

講師 比志島 誠人さん(国立鹿前原高等学校精神科医)

定員 100人(先着順)

申込方法 3月10日(日)までに、電話またはFAXで申し込む

申込・問い合わせ先 筑紫保健所 保健課精神保健福祉係

食品衛生責任者の資格取得講習会

県および食品衛生協会では、食品衛生責任者としての知識と技術を身につけるための講習会を行います。

受講者には、食品衛生責任者の資格が与えられます。

期日 3月7日(木)・8日(金)

※ いずれか1日の受講です。

時間 正午～午後5時(受付 午前10時～正午)

場所 クローバープラザタローバ

1ホール(原町3-1-1)

定員 各300人(定員になり次第締め切り)

受講料 6,000円

申込方法 筑紫食品衛生協会にて配布する受講申込書を、当日受付に提出する

問い合わせ先 筑紫食品衛生協会

(大野城市白木原3-1-5)

25筑紫保健所内)

☎(☎) 5585

☎(☎) 8444

赤十字救急法 救急員養成講習会

日本赤十字社福岡県支部では、事故にあつたり、急病になつたりした人などに対しての救急法を身につけるための講習会を行います。

期間 3月10日(日)～12日(火)

時間 午前9時～午後5時

会場 日本赤十字社福岡県支部

(福岡市南区大楠3-1-1)

1)

講習内容 応急手当の基本、人口呼吸と心臓マッサージ、止血と傷の手当、骨折の処置、包帯法、運搬法など

対象 15歳以上の健康な人

定員 50人(定員になり次第締め切り)

受講料 2,000円(別に教材費として実費が必要)

申込方法 電話、FAX、インターネットで住所、氏名、生年月日、職業を連絡する

FAXで申し込む場合は、自

☎(☎) 5056

分のFAX番号も書き添えてください。

申込・問い合わせ先 日本赤十字社福岡県支部

☎(☎) 1171

☎(☎) 2552

http://www.fukuoka.jrc.or.jp/

駐車場がないため、公共交通機関を利用してください。また、運動のできる服装でお越しください。



救急法

シニアのためのやさしいパソコン講座

九州シニアライフアドバイザー協会では、45歳以上の人を対象に、インターネットとパソコンの初心者向け講座を開きます。参加は無料です。

日時 3月10日(日)

午後2時～4時

会場 クローバープラザセミナー

ルームA・B(原町3-1-1)

定員 120人(先着順)

申込方法 2月29日(木)午前9時か

☎(☎) 2000



問い合わせ先 白山

☎(☎) 2000

1-7)

午後9時までの間に電話で申し込む

申込・問い合わせ先 九州シニアライフアドバイザー協会

(恒崎)

☎(☎) 7349

春日市国際交流協会

世界市民講座

春日に住んでみて思うこと

英語指導助手として市内の中学校で英語を教えているアメリカ人のスコット・ロスさんに、春日市について語ってもらいます。

参加は無料です。通訳もつきま

すので、英語が苦手な人も気軽に

参加してください。

いきいきプラザ健康度測定 3月分参加者募集

健康度測定を受けて、健康づくりを見直してみませんか。

日時

▽3月4日(日)

午前10時～、日時～、正午～

▽3月22日(木)

午後1時～、2時～、3時～

場所 いきいきプラザ健康度測定
室(昇町1-120)

内容

▽診察・肥満度チェック▽
最大酸素摂取量の測定(自転車エルゴメーターを約16分間こぎます)▽健康度の評価

対象 市内に居住または勤務する20歳以上の市民

定員 30人(定員になり次第締め切り)

料金 2,100円

申込方法 電話で申し込む(随時予約)

申込・問い合わせ先 健康課

☎(50) 1134

※ 事前(3か月以内)に市で行う基本健康診査または同程度の内容の健康診断を受けることが必要です。



こんにちは保健婦です

赤ちゃんからのオチンチンの手入れ

オチンチンのことは、恥ずかしいもの、いじってはならないものというイメージがあります。しかし実際には、乳幼児健診などで、男の子では「オチンチンの先がはれた」「包皮」、女の子では「おちちの」「性器いじり」などの相談が多くあります。

オチンチンも皮膚の一部ですから、洗わなければアカたまり、不潔になります。神経質になる必要はありませんが、赤ちゃんのころから、陰部の清潔をこころがけましょう。

男の子のオチンチンの中に、プツプツや白いできものがあるように見える時がありますが、これは

おりものは、新生児期ごろに、母親からのホルモンの関係でみられることがあります。いつまでも続くときや、発熱などを伴うときは、小児科に相談してみましょう。

幼児期の性器いじりはよくあることです。子どもにとってオチンチンやさわるのは、耳や鼻をいじると変わりないのです。しかつたりせず、黙って放っておきましょう。また、さりげなく話しかけたり、遊んであげたりして気をそらしてあげます。そして、爪をこまめに切り、汚れた手でさわらな

いように気をつけてあげましょう。このように赤ちゃんのころから親が関心をもち、子どもの成長にあわせて、おしりのふき方やオチンチンの手入れの仕方を教えていくと、自然に性教育へとつながっていくのではないのでしょうか。

健康課保健婦 中岡 直美

小学校の給食調理員(臨時職員)を募集します

○終日勤務

募集人員 若干名

採用期間 6か月間

勤務時間 午前8時30分～午後5時

賃金(日給) 6,400円

※ 調理師免許を持っている人や経験者を優先します。

なお、社会保険があります。

○5時間パート

募集人員 若干名

採用期間 2か月間

勤務時間 午前9時30分～午後3時30分

賃金(時給) 820円

勤務開始日 4月7日(金)

勤務場所 市内小学校

申込方法 教務課に備え付けの「臨時職員登録申込書」に必要事項を記入し申し込む

申込・問い合わせ先 教務課庶務担当

市民農園利用者募集

市では、休耕田を利用した市内日か所の市民農園の利用希望者を募集します。

募集区画数 20区画(予定)

1区画面積 33㎡(約10坪)

利用料金 年間5,000円

※ 別に振込手数料として105円が必要ですが。

利用開始日 4月10日以降

利用期間 最長5年(平成17年3月31日まで)

対象 市内に居住し、自分で農園管理ができる人

申込方法 往復はがきに住所、氏名、年齢、電話番号、希望理由を記入し、2月29日(火)「消印有効」までに郵送する(1封筒1枚に限る)

注意 現在利用している人は応募できません

※ 応募多数の場合は、応募者立会いのうえ抽選し、後日はがきで結果をお知らせします。

申込・問い合わせ先 地域づくり課商工農政担当(〒851-8501春日市役所)



市民ソフトバレーボール大会 参加者募集

だれでも気軽にできるソフトバレーボール。
友だちや家族みんなで参加してみませんか。

日時 3月12日(日)
▽受付 午前9時
▽開会式 午前9時30分

場所 市民スポーツセンター体育館ほか
対象 市内に住んでいる人
チーム編成 1チーム競技者4人
部門・競技者数
○フアミリーの部
30歳以上の男女各1人、小学生以下の子ども2人(家族でなくてもよい)

○レディースの部
▽プロンス・クラス
40歳未満の女性4人
▽シルバー・クラス
40歳以上の女性4人
※ 交代競技者は4人以内としませう。

申込方法 往復はがきに代表者の住所、氏名、電話番号、チーム名、部門(クラス)を記入し、2月29日(必着)までに申し込む
申込・問い合わせ先 市民スポーツセンター「市民ソフトバレーボール大会」係 (☎581-0833) 大谷6-28

(☎) 3234

※ 説明会および組み合わせ抽選会を事前に行います。

その他

せんそく児のための水泳教室

国立療養所南福岡病院では、せんそく児水泳教室の会員を募集します。

期間 4月～平成13年3月

場所 国立療養所南福岡病院訓練棟室内プール

コース・対象・日時
▽Aコース(小学生)
毎週土曜日
午後2時～4時30分

▽Bコース(2、3歳児)
毎週火曜日または木曜日
午後1時～3時

▽Cコース(4、5歳児)
毎週火曜日または木曜日
午後3時～5時

年會費 5万円

申込方法 名前と生年月日を記入したメモと80円切手を同封し、2月29日(必着)までに郵送する(折り返し必要書類が送られてきます)

申込・問い合わせ先 国立療養所南福岡病院風の子会事務局 (☎81-351) 福岡市南区扇形原4-39-1

(☎) 5534 (午後のみ)

夜ばなしの会・冬

楽しいおはなしをたくさん用意しています。家族みんなで楽しみたい。

日時 3月4日(日)
午後7時～8時

場所 ふれあい文化センター1階 集會室B(大谷6-24)

出演 子ども文庫・読書サークル 連絡会のみなさん

問い合わせ先 市民図書館 (☎584) 4646



筑豊の焼き物展 このぬくもりを伝えたい

「筑豊ムラおこし地域づくりゼミナール」では、筑豊についてより深く、広く市民に知ってもらうため、筑豊の焼き物展を開きます。入場は無料です。

期間 2月22日(土)～3月5日(日)
(2月28日(日)は休み)

時間 午前10時～午後7時

場所 アクロス福岡2階交流ギャラリー(福岡市中央区天神1-1-1)

「ハレークンニカキカキ」 健康ウォーキング大会

歩くことは、いつでもどこでもできる健康法です。

市では、水と緑の風景を楽しみながら、白水池の「園路」(全長2.2km)を巡る「ウォークフェスタ」が、行います。

春の兆しを感じながら、「ニコニコベース」でみんなと一緒に心地よい汗を流してみませんか。

また、せんがいコーナーや、レクリエーションコーナーなど、みんなが楽しめる企画も用意しています。

期日 3月11日(日) (小雨決行、雨天中止)

受付時間 午前9時30分～10時

集合場所 白水大池公園管理棟前 (下白水209)

持ってくるもの 水筒

コース
▽のんびりコース(園路2周)
▽わくわくコース(園路3周)
▽がんばりコース(園路4周)

※ 当日、受付でコースを選んでください(小学3年生以下は、高校生以上の責任者が同伴のこと)

内容 ▽筑豊の寓元(約80室)の作品展示▽陶芸体験▽特産品・観光ポイント紹介など

問い合わせ先 井上洋子 (☎0947) (44) 6279



参加費 受け付けした先着400人のうち、歩き終わった人注意事項
○ 歩きやすい服装で参加ください。
○ 車での参加の場合は、できるだけ乗り合わせてお越しください。
問い合わせ先 健康課 (☎) 1134

福岡ブロック 営業・事務職合同面談会

公共職業安定所では、リストラなどで離職を余儀なくされた人を対象に、営業・事務職合同面談会を行います。

日時 2月23日(水)
▽受付時間 午後0時30分～3時
▽面接時間 午後1時10分～4時
会場 福岡ファッションビル8階

Aホール (福岡市博多区博多駅前2-10-19)
多駅前2-10-19
参加予定企業数 40社程度
問い合わせ先 福岡中央公共職業安定所職業相談第1部門
☎(72) 8609

西部航空音楽隊 第36回定期演奏会

日時 2月25日(金)
午後6時30分

会場 アクロス福岡シンフォニー

ホール (福岡市中央区天神1-1-1)

曲目 海の男達の歌、チューバ協奏曲、王は受け継がれゆく

※ 入場は無料ですが、整理券が必要で、詳しくは問い合わせください。
問い合わせ先 西部航空音楽隊広報係
☎(58) 4031

温泉に入って骨休め 在宅介護者のついで

春日市社会福祉協議会では、寝たきりや病はうのお年寄りを家庭で介護している人を対象に、日帰りの旅行を行います。

この日だけは介護から離れ、ゆつくりと温泉に入って骨休めしてみませんか。
日時 3月11日(土)
午前9時～午後5時
目的地 美奈直の杜・原鶴温泉 (福岡県肥前町)

参加費 1,000円
定員 20人 (定員になり次第締め切り)
申込期間 2月15日(火)～3月3日(金)
申込方法 窓口で直接または電話で申し込む
申込・問い合わせ先 春日市社会福祉協議会総務課地域福祉担当 (昇町3-1-01)
☎(58) 7225
※ 当日のお年寄りのお世話については、相談に応じます。



パニック障害 おなか心療クリニック 尾中 祐二

突然、強い不安とともに、動悸、冒え、ふらつき、胸の圧迫感、気が遠くなるような感じが出現し、理由もなくこのまま死ぬのではな

いかという強い恐れが発作的に出ることがあります。このような発作を繰り返すうち、電車やバスに乗ることができなくなったり、パートなどの人込みや、PTAの

会合などに出かけられなくなったりする人もいます。

このような場合、いろいろな検査を受けても大きな異常は見つからず、自律神経失調症として片付けられることが多いようです。

この症状は、単なる自律神経失調症ではなく、「パニック障害」という病気に由来する発作です。パニック障害は決して珍しい病

気ではなく、人口の約1～3%の割合で起こる病気だといわれています。先にあげた不安発作、外出

恐怖のほか、不安発作がいつ襲ってくるかという心配(予期不安)に常に支配されるといいう症状も

できます。他人から見た感じでは、病気のようには思えないので、気持ちはよ

くてももらえません。このようなことからうつ状態になる人も多いよう

です。しかし、パニック障害は、気の持ちよう、によるものではなく、

脳のなかの不安に関係する神経系統の変調からくる病気です。

治療の第1歩は、パニック障害に有効な薬で不安発作をコントロールすることです。不安発作がお

さまならない限り、予期不安や外出恐怖、うつ状態の改善は図れません。

応援します市民の国際交流 春日市国際交流基金補助制度

市では、市民グループが行う国際交流活動を資金面から応援しています。

▽国際交流のための講演会を企画している
▽外国人留学生と交流ハイキングを計画している
▽ホームステイの受け入れを予定している

など、「文化・スポーツを通じた国際交流活動」や「国際交流ボランティア活動」で、4月から9月の間に実施予定の事業が対象です。

対象団体 市民または市内に通勤・通学する人でつくる5人以上のグループ
補助金額 事業の経費に応じて、その1/3から1/2の額(1団体

につき年間最高30万円まで)
申込方法 2月29日(火)までに地域づくり課に備え付けの申込用紙に必要事項を記入して申し込む
申込・問い合わせ先 地域づくり課
〒810-0192 春日市 地蔵町2-1-1



無料法律相談所の開設

福岡法務局筑紫支局と筑紫人権推進委員協議会では、弁護士による無料法律相談を行います。

日時 3月9日(休)

午後1時～4時

場所 福岡法務局筑紫支局1階相談室(筑紫野市大字二日市674-1)

申込方法 2月21日(月)午前8時30分以降に電話で予約する(先着5人)

予約・問い合わせ先 福岡法務局筑紫支局 ☎(922) 2881

すくすく育児相談 春日公園地区公民館

市保健婦と栄養士が、乳幼児と

その保護者を対象に、身長・体重などの計測や、離乳食、育児、予防接種などの相談に応じます。気軽にお越しください。

日時 3月7日(火)

午前10時～11時30分

場所 春日公園地区公民館(春日公園1-47)

持ってくるもの 母子健康手帳

問い合わせ先 健康課 ☎(30) 1134



健康レシピ 今月の健康料理

ビタミンB₂を豊富に含む、豚肉を使った料理を紹介します。

材料(4人分)

▽大根 1/2本▽豚バラ肉の塊 400g▽長ネギ 2本▽七味唐辛子 少々

豚汁

▽だし汁 2〜3カップ▽みそ

▽大根と豚肉を煮汁で煮て、味



100g▽砂糖 大きじ4酒杯 大きじ4酒杯 少々

作り方

① 大根は厚く皮をむき、拍子切りにしてゆでる。

② 豚肉は4cm角に切り、さっとゆでる。

③ 大根と豚肉を煮汁で煮て、味

をよく含ませる。

市が行う建設工事の入札結果

平成11年12月に行われた建設工事の入札結果(工事金額5千万円以上)をお知らせします。(千円未満切り捨て)

名称	場所	開 閉	契約金額(千円)	工事業者
市立春日西小学校校舎増築工事 建築主体工事	下白水南4丁目	平成11年12月28日～4月5日	78,067	特種建設

リサイクル

(ゆずります)

●ダイニングテーブル1万円まで

●ベンチタイプのイス(2人掛け)▽2千円で●イス(2脚)▽1脚

1500円で●カウンターテーブル▽3千円で▽石橋 ☎(575) 3063

●エレクトーン(カワイ電子オルガン)▽木製▽1万円まで●衣類乾燥機(日立)▽無料で▽いすれも取りに来られる人に▽石室 ☎(585) 7887 (FAX専用)

●A型ペーパーカー▽両対面式▽アルミ製▽水色、スズビーの絵柄▽足元カバー付き▽3千円で●ペーパー用品各種▽無料で格安で▽三木 ☎(575) 5876 (午後2時以降)

(ゆずってください)

●ダイニングテーブルセット▽4人掛けのもの●ウッドラック▽いすれも無料が格安で▽石橋 ☎(575) 3063

●おくるみ●マタニティー服・パジャマ▽いすれも無料が格安で▽

取りに伺います▽藤山 ☎(573) 9009

●スクーター(50cc)▽できれば無料で▽荒木 ☎(573) 1781

●赤ちゃん用歩行器●ビニール製おすわりイス●アンパンマンカー(ほかのキャラクターでも可)▽できれば無料で▽取りに伺います▽上村 ☎(30) 5472

●春日西、春日第一、第二幼稚園の制服(旧夏用)、スモック、体操服、帽子、リュックなど▽男児用▽できれば無料で▽取りに伺います▽山口 ☎(582) 2605

●三味線▽古くても可▽1万円ぐらいで▽取りに伺います▽石田 ☎(585) 3614

●自転車▽壊れていても可▽千円以内で▽取りに伺います▽平山 ☎(30) 0941

(このコーナーの利用は)

■はがきに住所、氏名、電話番号、品物名(色、サイズ、特徴など詳しく)、有料・無料の別(有料の場合には1万円を上限とする希望価格)などを書いて市役所秘書広報課に送ってください。

(注意) 品物の引き渡し、クレームなどは当事者間で相談して解決していただきます。

1日と15日に発行しています。

もし発行日までに届かない時は、お知らせください。

連絡先 秘書広報課広報聴聴担当

市報が届かないときは 市役所へご一報ください

一市報かすが一は、毎月2回。



市無料法律相談 (月1回)

▷2月16日(水)・3月15日(水)▷10～16時▷市役所2階市民相談室▷先着10人程度▷受付は9～15時▷市役所秘書広報課広報広聴担当

商工会無料法律相談

▷毎月第1水曜日▷13～16時▷春日市商工会▷受付は13～15時(先着6人)▷1人30分程度▷☎(581)1407

県庁無料法律相談

▷毎週金曜日▷13～16時▷県民相談室(県庁内)▷☎(651)1234▷電話予約が必要(先着6人)

有料法律相談

▷天神法律相談センター▷毎週月～土曜日10～16時(土曜日は12時30分まで)▷夜間相談(月・水・金曜日16～19時)▷☎(741)3208▷電話予約が必要▷1人30分程度で料金は5,250円

子ども・家庭110番

▷月～金曜日9～19時、土・日曜日、祝日9～17時▷県中央児童相談所▷☎(586)4152

家庭児童相談

▷毎週月～金曜日▷市役所子ども未来課

子育て相談

▷毎月第2・4火曜日▷10～16時▷市内各保育所

心配ごと相談

▷毎週水曜日▷10～15時▷春日市社会福祉センター4階▷☎(581)7225

特設人権相談 (月1回)

▷3月7日(水)▷10～15時▷家庭、学校、近隣などの人権問題▷市役所2階市民相談室▷市役所人権女性政策課

人権相談

▷人権、女性差別、労働差別など▷福岡法務局筑紫支局▷☎(922)2881

県交通事故相談

▷毎週月～金曜日▷9～17時▷県交通事故相談所(県庁内)▷☎(622)0403

交通事故電話相談

▷3月10日(金)・4月10日(水)13時～16時▷朝日赤十字交通事故相談センター▷☎(741)3452

交通事故相談

▷毎週月～金曜日▷9時30分～16時40分▷日本損害保険協会自動車保険請求相談センター▷☎(713)7318▷電話相談も可

不動産相談

▷毎月第1・3木曜日▷13～16時▷県民相談室(県庁内)▷☎(651)1234▷電話での予約が必要

消費生活相談

▷毎週月・木曜日▷10～15時▷市役所2階市民相談室

クレジット・サラ金電話相談

▷毎週水曜日▷18～20時▷福岡県司法書士会▷☎(722)4131▷一般相談(月～金曜日13～16時)も行っています

女性問題に関する相談

▷毎週月～金曜日▷市役所人権女性政策課

女性のための総合相談

▷月曜日を除く毎日▷9時30分～16時▷あすばる相談室(県クローバープラザ内)▷☎(584)1266▷専門相談(法律・健康など)は月1～2回で予約制

不安・悩み電話相談

▷24時間いつでも可▷福岡いのちの電話▷☎(741)4343

小・中学生のための悩み電話相談

▷毎週月・水・金曜日▷8時30分～17時▷ヤングテレホン(春日市役所内)▷☎(584)1140

聴覚障害者のためのFAX悩み相談

▷月～金曜日9～18時 土曜日9～13時▷福岡いのちの電話▷☎(721)4343

高齢者のための相談

▷月曜日を除く毎日▷9～16時▷シルバー110番(県クローバープラザ内)▷指定曜日に法律・医療・年金の専門相談(予約制)もあります▷☎(584)3344

くらし・行政なんでも相談

▷法律・年金・福祉・税金・労働・行政・職業などから毎日1～3種類の相談を実施▷受付10～17時(例外あり)▷天神岩田屋お客様サロン(☎781-7830)▷問い合わせ九州管区行政監察局(☎473-1100)

暮らしの相談

▷法律相談(第1・3・5木曜日)、税務相談(第1・3・5火曜日)、公的年金相談(第2・4木曜日)、貯蓄相談(第2・4火曜日)、介護相談(第2・4金曜日)▷福岡大名暮らしの相談センター▷☎(721)6496▷電話予約が必要

歩道

散 歩 隠れテブへの道

冬場の服装が変わった。以前に比べて1枚少なくなった。山の方に引越して8年になるので、寒いのに慣れたのか、はたまた、冬寒くなくなったのか▼このところ、ズボンがきつくなることもないし、体重の変化もほとんどないので、ついに「テブ症」も落ち着いたかと一安心▼そんな時、人間ドックの結果が届いた。おおむね良好。でも、体脂肪率が上限を超え、ついに肥満の領域に踏み込んでしまった。服が1枚少なくなつた分、皮下脂肪を溜込んでしまったようだ。隠れテブへの道を走ってしまった。これはまずい。なんとかしなければ▼と、ここまですれば、この欄をすつと読んでくださっている人は、このあとの展開が容易に想像できるのでは。まるでライフワークかなにかのように、年に1度はこのテーマで書いてきたが、やっぱり結論は一つ▼「テブ症」には温泉。運動よりも温泉に走る思考回路に問題ありかも。そんなことはおいといて、インターネットで効果のある温泉を探してみよう。そして、暖かくなったら、バイクに乗って出かけよう。それまでは、こたつに入ってみかんでも食べながら……

弥生の里 児童画大賞展授賞式 元気あふれる絵がいっぱい



△井上市長から記念の胸板を受け取る香原君

「パワー全開!」をテーマに、市内の小学生から募集した第8回弥生の里児童画大賞展の授賞式が、1月23日、ふれあい文化センターで行われました。

今回、5,280点の応募作品の中から「弥生の里大賞」に選ばれたのは、プール開きでのシャワーを浴びる様子をかいた香原大樹君(福岡市立新丘小学校1年)。

この日は、香原君ほか入賞者33人に、井上市長らから、それぞれ賞状と記念品が贈られました。

審査委員長の林紀一郎さん(美術評論家)は、「絵をかき続けてください。そして、絵をかいた時の気持ちを忘れないでほしい」と子どもたちに語りかけていました。

まちの にゅーあ



△まさに「パワー全開!」の作品がスラリ

カルタを通して郷土もかえる 「春日市郷土かるた」カルタ取り大会



△ほくが先?私か先?

1月22日、小学生による「春日市郷土かるた」カルタ取り大会が市役所で行われました。

これは、カルタを通して、子どもたちに郷土の歴史や文化を知ってもらおうと市が毎年行っているもの。9回目の今年は、8チーム、約100人が参加しました。

広げられたカルタを見つめる目は、どの子も真剣そのもの。熱戦の結果、昨年に引き続き春日北小・日の出小学校区チームが優勝しました。

なお、競技終了後には、ジャンボカルタ取りが行われ、子どもたちは大はしゃぎで会場を駆けまわっていました。

「日の出サミット」開かれる 日の出小6年生が模擬市議会体験

日の出小学校の6年1組の子どもたち22人が、1月26日、市議会の議場で子ども議会「日の出サミット」を行いました。

これは、社会科の授業で学んだ「市議会の役割」についてもっとよく知ろうと、実際に市の議場を借りて自分たちで模擬市議会を開いたもの。

全員が、それぞれ議員、議長、そして市長に扮して、昨年、身近に起こった水害などをテーマに、今後どのような対策が必要かなどについて真剣に討論しました。

初めて本物の市議会の雰囲気を感じた子どもたちは、終了後、「とても緊張しました。でも、おかげで市議会のしくみが分かりました」と話していました。

広報レポーター 永田智恵子



△将来、この中から市長や議員が...



市の人口

●104,717人

●男51,759人

●女52,958人

●39,658世帯

(1月15日現在)