

かすか

3月 15日号

- P.2~3 文化振興マスタープラン
- P.4 国保いろいろ
- P.5 トピックス
- P.6~10 お知らせ
- P.11 おたまじゃくし・散歩道
- P.12 まちのニュース

私たちの文化を考えよう

文化振興マスタープラン



春日市では、さまざまな形で文化振興を推進しています。
この写真は、2月24日、ふれあい文化センターで行われた、
第1回子どもアドラムセミナー発表公演終了後の様子です。

文化振興マスタープラン

その2

「文化に関する市民意識調査」アンケート結果をお知らせします

現在春日市は、今後の文化振興の指針となる「春日市文化振興マスタープラン（基本計画）」を作っています。

この計画の作成にあたり、市民の皆さんの文化に対する意識を調査するため、昨年アンケートを実施しました。この結果の概要をお知らせします。



「文化に関する市民意識調査」結果

調査対象 無作為抽出による18歳以上の市民2,600人

調査方法 郵送

調査期間 平成13年11月11日～平成14年1月11日

回答者数 1,078人

回答率 41・5%

アンケート回答者の内訳

男女別 女617人、男459人、不明2人

年齢
▽19歳以下4人 ▽20歳代72人 ▽30歳代113人
▽40歳代154人 ▽50歳代228人 ▽60歳代298人 ▽70歳以上209人

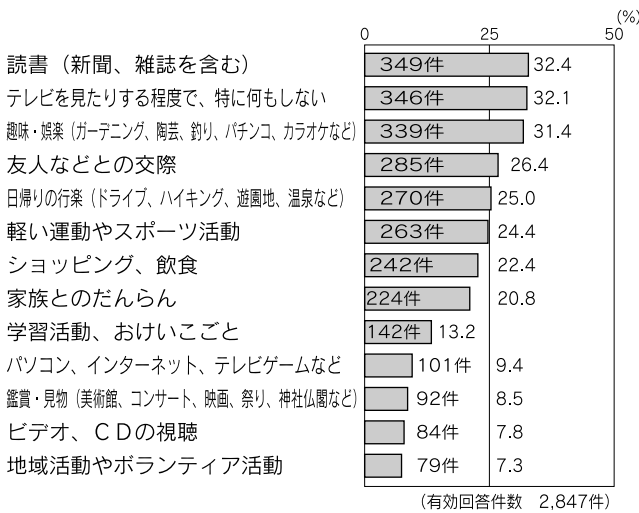
※ 1～6の各項目に書かれている有効回答件数は、無回答を含まず、複数回答を含みます。

アンケートの詳しい集計結果については、4月から市役所情報公開コーナーか社会教育課で見ることが出来ます。

問い合わせ先 社会教育課
☎(575)4121

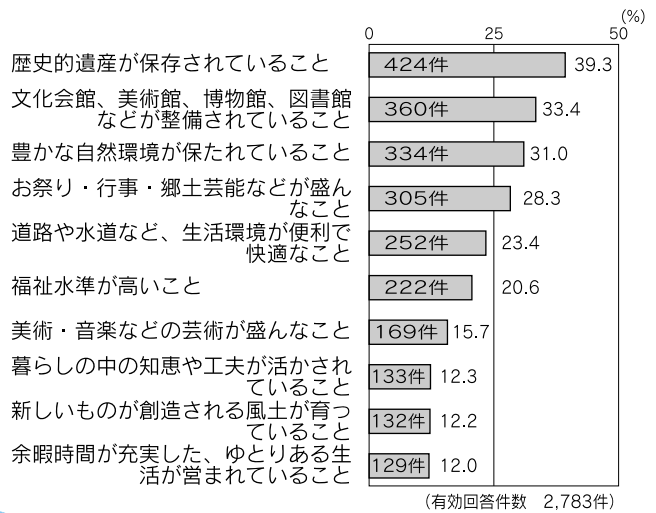
2 余暇時間の使い方は？

「読書」「テレビを見る」「趣味・娯楽」の回答が3割を超える



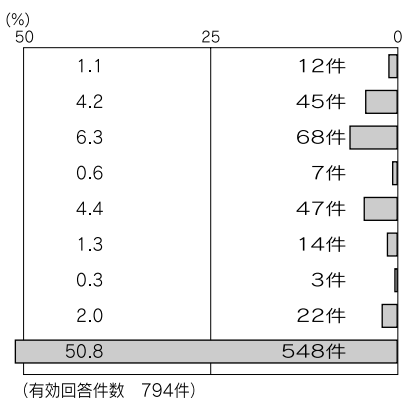
1 市民が抱く「文化」のイメージは？

4割が、歴史的遺産と回答
施設の充実、豊かな自然も高回答



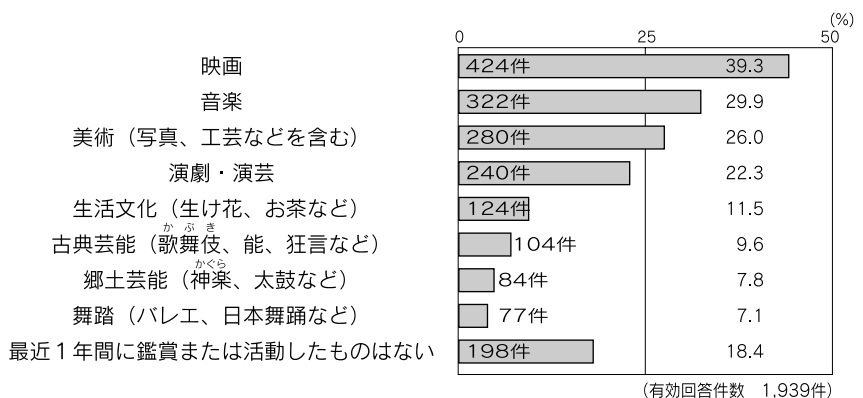
最近1年間での芸術活動は？

半数の人が活動していないと回答



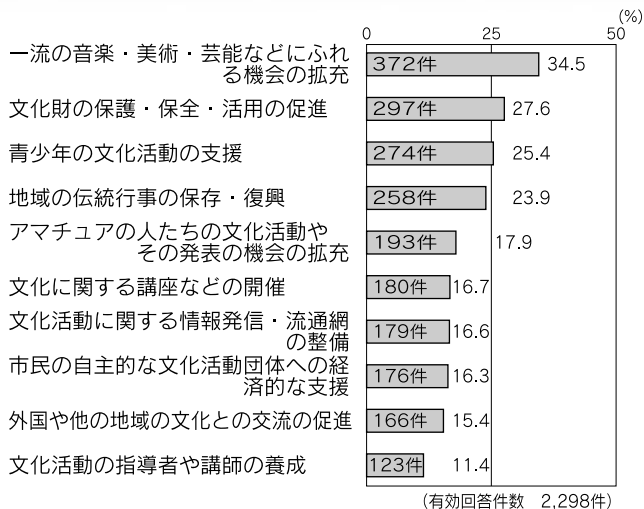
3 最近1年間での芸術鑑賞は？

「映画鑑賞」がトップ、「音楽」「美術展」「演劇」の鑑賞も高回答



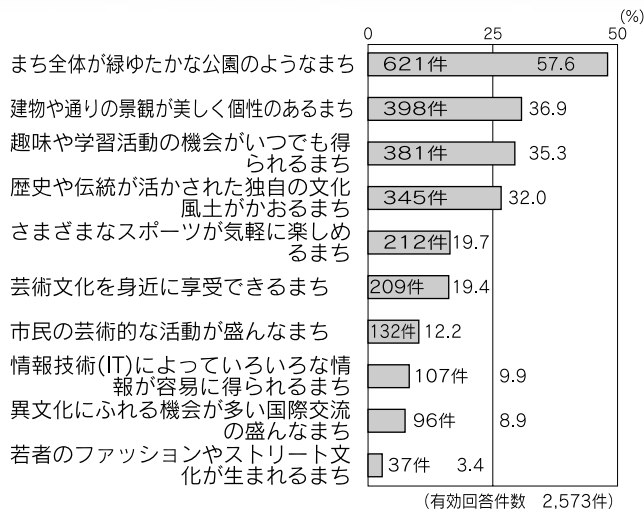
5 行政への要望は？

3割強の人が一流の芸術にふれる機会を希望



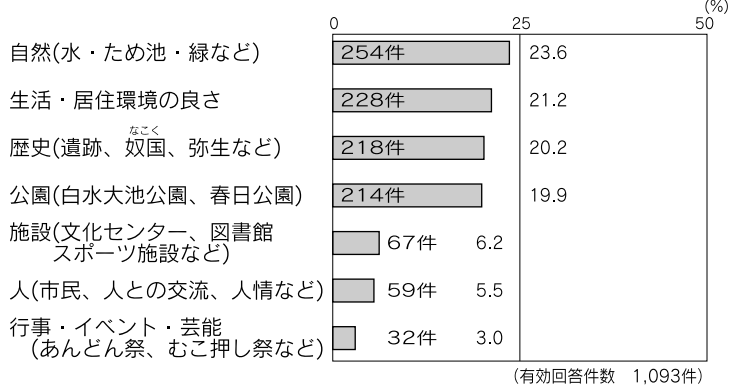
4 春日市の将来像は？

5割を超える人が「緑ゆたかな公園のまち」を希望



6 春日市の宝物は？ (自由回答)

「自然」「生活、住環境」「歴史」「公園」と2割の人が回答



第2回 文化振興マスタープラン ワークショップ参加者募集

テーマ「春日市の魅力とは」

春日市には、多くの遺跡があります。先人の作ったため池も大切に守られています。公園もたくさんあり、施設も充実しています。これらは、春日市の文化的魅力の一つとなっています。

今回は、3班に分かれ、市内の施設や遺跡などを見学。その後、意見交換を行い、春日の魅力を探っていきます。

日時 4月6日

午後1時30分～4時30分

(受付 午後1時～)

集合場所 市役所大会議室

見学「ワールドワーク」コース

▽奴国、羅マンとナギの道

須玖岡本遺跡、歴史資料館ほか

▽文化あふれるまち春日

文化センター、住吉神社ほか

▽春日路の自然

春日神社、白水大池公園ほか

※ 現地まで、バスで送迎します。

申込方法 4月1日 までに、電

話かファックスで氏名、住

所、電話番号を伝える

申込・問い合わせ先 社会教育課

☎ (575) 4121

☎ (593) 7380

国保いろいろ

春は就職や退職など、異動の多い季節です。職場が変わると共に健康保険も変わります。

病気になったときに保険証がなくては、一大事。皆さん、きちんと手続きを行うようにしましょう。

国民健康保険証が変わります 今度はうぐいす色

現在の保険証(桃色)や資格証明書は、3月31日までしか使えません。切り替えの手続きは次の要領で行います。

保険証の切り替え

○国保税完納世帯

3月中に新しい保険証を配達記録郵便で送ります。

○国保税未納世帯

市役所の窓口で、新旧保険証の切り替え手続きを行ってください。

○学生用・遠隔地用が必要な世帯など

市役所の窓口で切り替え手続き



きを行ってください。

※ 日程や持ってくるものなど詳しくは、ハガキでお知らせします。なお、西出張所では切り替え手続きはできません。

資格証明書の切り替え

資格証明書についても切り替えを行います。市役所の窓口で手続きしてください。

資格証明書とは

災害にあうなどの特別の事情がないのに1年以上国保税を滞納している場合、保険証を返還してもらい、代わりに資格証明書を交付することになります。

保険証で病院にかかると、一部負担金(医療費の3割または2割)だけで済みますが、資格証明書の場合、医療費全額(10割)を支払わなければなりません。

このようなことにならないためにも、納付が困難なときは、早めに相談してください。

問い合わせ先 国保年金課

退職したら 保険証の手続きが必要です

任意継続保険

退職までに2か月以上(共済組合は1年以上)健康保険の資格があれば、退職後20日以内に申請すると、最高2年間、それまでの健康保険に引き続き加入できます。

問い合わせ先 以前の勤務先または社会保険事務所

社会保険などの扶養

退職後、家族の収入により扶養されている人は、その家族が加入している健康保険に、被扶養者として加入できます。

ただし、年間の収入が130万円未満(60歳以上の人や障害厚生年金をもらえる程度の障害がある人は180万円未満)で、被保険者の年取の半分未満の場合に限ります。

問い合わせ先 家族の勤務先または社会保険事務所

国民健康保険

社会保険などに加入できない人は、国民健康保険に加入しなければなりません。市役所窓口で加入を行ってください。

なお、加入届けが遅れた場合でも、国保税はさかのぼって支払わなければなりません。

問い合わせ先 国保年金課

自己負担が減ります

継続療養給付証明書

退職後10日以内に申請すれば、退職前から引き続き治療中の病気やケガは、初診の日から5年間に限り、それまでの保険を使って治療することができます。

※ 継続療養給付証明書は保険証ではありません。退職後は、あらためていずれかの保険に加入する手続きをお忘れなく。

擬制世帯の世帯主 変更可能に

世帯主が社会保険などに加入している場合、その家族に社会保険の扶養に入らず、国民健康保険に加入する場合があります。

この場合、国保の加入届やその納税義務は世帯主が負い、保険証の世帯主欄も加入者本人でなく世帯主名が記載されます。これを擬制世帯といえます。

4月から、その取り扱いの一部が変わり、一定の条件が満たされれば、国保上の世帯主を加入者本人へ変更ができるようになります。

この場合、国保の納税義務は、世帯主となった加入者本人が負うようになります。

問い合わせ先 以前の勤務先または社会保険事務所
退職者医療

厚生年金などの加入者が退職した場合、申請すれば、その加入期間に応じて病院などで支払う一部負担金の割合が安くなります。

対象 現在、春日市の国保加入者で、厚生年金または共済年金の老齢(退職)年金を受給する資格がある人

条件 厚生年金などの加入期間が20年以上、または40歳以降の加入期間が10年以上の人
問い合わせ先 国保年金課

なお、擬制世帯の世帯主の変更を行っても、住民票上の世帯主が変わることはありません。

変更の条件

- ▽擬制世帯主が国保税を滞納していない
- ▽擬制世帯主の同意がある
- ▽変更後も納税や届出義務を確実に履行
- 受付 4月1日 から
- 持つてくるもの
- ▽擬制世帯主の同意書▽保険証▽印かん▽医療証(持っている人)

擬制世帯主に対し、取り扱い変更についての通知を、下旬ごろに発送します。

問い合わせ先 国保年金課

青少年のための音楽会 市内7小学校が参加

小学生が器楽演奏やブラスバンド、合唱などを披露する「青少年のための音楽会」が、2月3日、福岡サンパレスで開かれました。太宰府顕彰会が主催しているもので、福岡市と筑紫地区から45校が参加。春日市からも日の出、春日南、春日西、春日野、春日北、天神山、春日東の7校が出場しました。

どの学校も、クラス単位や有志グループでの参加で、子どもたちはこれに向けて昼休みはもちろん、早朝や放課後の時間も使って先生と一緒に練習に励んできました。

会場では、心一つにして思いっきり演奏したり歌ったりする子どもたちに、観客からさかんな拍手が送られていました。

(広報レポーター 野見山啓子)



春日北小5・6年生の歌の好きなグループによる合唱

トピックス

住みよいまちづくりへ 環境推進員が活躍

私たちの住むまちが清潔で美しいまちとなるように、日々活動しているのが「環境推進員」です。

現在市内に93人いますが、それぞれの地区で、ゴミの減量や散乱防止、リサイクル活動などに努めています。

春日公園地区では、毎週不燃物ゴミの出し日とその翌日に地区内28か所の集積所を4人で巡回し、分別がされていないか、出し日が誤っているゴミの後片付けをしたりしています。また毎月末には団地の階段1つずつにゴミ出し日をお知らせするポスターを掲示しています。

「ルールを守らない人が多いのに驚きます。それでも、始めたころよりは随分と出し方が良くなりました」と同地区環境推進員の恒屋 毅さんは語ります。

また、先日行われた研修会では、ほかの地区の活動報告などを聞くことができ、非常に有意義な意見交換の場となりました。

私たち市民も、環境推進員とともに環境問題やまちの美化に積極的に取り組みましょう。



地域のために活動を続ける春日公園地区の環境推進員

アカペラで音楽療法 ナギの木苑「はつらつ倶楽部」

毎日多くのお年寄りでにぎわう老人福祉センター「ナギの木苑」に、2月27日、声だけで音楽を奏でる人気のアカペラグループ「ア・カッペラーズ」の澄んだ歌声が響きわたりました。

同苑が、家に閉じこもりがちなお年寄りのために開いている「はつらつ倶楽部」に招いたもので、いい音楽に触れることで元気になってもらおうという音楽療法の一つ。

参加した8人のお年寄りは、始めは聞きなれないアカペラにとまどいながらも、しだいに体をゆすってリズムをとったり、口ずさんだり。

最後には、一緒になって「上をむいて歩こう」を合唱するなど、すっかりアカペラが気に入った様子で、「おかげで若返りました」と喜んでいました。



孫のような若者5人の美しいハーモニーにうっとりするお年寄り

お知らせ Information



スポーツ

女性社会人バスケットボール 「博多小町」チーム部員募集

楽しく練習しませんか。子連れでも参加できます。

練習日時 毎週土曜日
正午～午後2時

場所 市民スポーツセンター(大谷6-28)

会費 1,000円(月額)

申込方法 電話で申し込む

申込・問い合わせ先 山本民英

☎(090)7294-8333

温水プール ワンポイントレッスン実施中

温水プールを利用している個人を対象に、随時ワンポイントレッスンをを行っています。

「もう少し上手になるには」、「水中歩行のコツは」など、簡単な疑問がある人は、温水プール指導員

に気軽に声をかけてください。
日時 毎週火～金曜日(第3火曜日と祝日を除く)
午後1時30分～3時30分
※ 曜日や時間を変更することがあります。

場所 市民スポーツセンター温水プール(大谷6-28)

問い合わせ先 スポーツ課温水プール担当

☎(091)3500



講座

自主学級受講生募集

中央公民館(大谷6-24ふれあい文化センター内)で自主的に運営している教養講座です。

基礎から指導しますので、初心者の方もぜひ参加してください。

希望者は、3月15日 以降に申し込んでください。

俳句教室・10人

日時 第2土曜日
午後1時～5時

会費 1,600円(月額)

申込・問い合わせ先 長崎

☎(571)3651

短歌教室・30人

日時 第2日曜日
午前9時～正午

会費 1,300円(月額)

申込・問い合わせ先 大友

☎(591)3495

盆栽教室・40人

日時 第2日曜日
午前9時～午後4時

会費 1万2,000円(年額)

申込・問い合わせ先 園田

☎(501)8733

コーラス教室・30人

日時 毎週木曜日
午前10時～正午

会費 1,500円(月額)

申込・問い合わせ先 重富

☎(501)1573

木彫教室・20人

日時 第1・3水曜日
午前10時～午後3時

会費 1,200円(月額)

申込・問い合わせ先 宮本

☎(572)4157

陶芸教室・20人

日時 第1・3金曜日
午後7時～9時

会費 6,000円(3か月分)

※ 対象は、60歳未満の人です。

申込方法 往復ハガキで、住所、氏名、電話番号を伝える

申込・問い合わせ先 小川全也

☎816-0844 上白

水170-2955

☎(501)4795

抹茶教室(表千家)・10人

日時 木曜日(月3回)
午後1時～4時

会費 2,000円(月額)

申込・問い合わせ先 浜之上

☎(571)3177

抹茶教室(裏千家)・10人

日時 木曜日(月3回)
午後1時～4時

会費 2,000円(月額)

申込・問い合わせ先 佐藤

☎(582)0682

煎茶教室(光風流)・20人

日時 第1・3水曜日
午前9時～正午

会費 4,500円(3か月分)

申込・問い合わせ先 福岡

☎(591)5628

池坊いけばな教室・20人

日時 第1・3木曜日
午前10時～正午

会費 1,500円(月額)

申込・問い合わせ先 大保

☎(582)0047

点字ボランティア講座 受講生募集

点字を通じたボランティア活動に興味のある人は参加してみませ

んか。初心者が対象です。

期間 4月5日～6月28日(5月3日を除く毎週金曜日 計12回)

時間 午前10時～正午

会場 いきいきプラザ3階視聴覚室(昇町1-120)

定員 30人(申込先着順)

参加費 200円(保険料として)

申込方法 電話で申し込む

申込・問い合わせ先 かがボラ

ンティアセンター

☎(501)1136

童話の旅へのお誘い

グリムなどの童話を読んで、自分探しの旅に出かけてみませんか。

期間 4月～平成15年3月

日時 毎月第2火曜日
午前10時～正午

会場 ふれあい文化センター学習室2

受講料 1,000円(1回)

定員 30人(申込先着順)

講師 飯田栄彦さん(児童文学者)

申込方法 3月31日(必着)までに、電話かファックスで住所、氏名、電話番号を伝える

申込・問い合わせ先

▽宇都宮

▽田中

☎(582)5810(☎兼用)

☎(591)1329(☎兼用)

カラーコーディネーター 3級講習会受講生募集

検定試験に必要な知識を習得する講習会です。

日程 ▼4月17日・24日▼5月1日・8日・15日・22日・29日▼6月5日(毎週水曜日計8日間)

時間 午後6時30分～9時

会場 春日市商工会館(伯玄町2-24)

定員 30人(申込先着順)

受講料 2万円(テキスト・問題集代などを含む)

※ 納入後のキャンセルは返金できません。

申込期間 3月18日～4月5日

申込方法 電話またはファックス

で、住所、氏名、電話番号を伝える

申込・問い合わせ先 筑紫地区商

工会職業訓練会(大野城市

商工会館内)

☎(581)35557

☎(581)35558



イベント

竹炭を作ってみませんか グリーンピアながわ

竹炭を、実際に竹を釜で焼いて作ります。竹細工コーナーもあり

ます。

日程

▼4月7日 竹切り・窯入れ

▼4月21日 窯だし・分配

※ 2日間とも参加してください。

時間 午前10時～午後2時

場所 グリーンピアながわ(那珂川町五ヶ山648)

定員 30人(申込先着順)

持ってくるもの 軍手、のぎり、

ナタ(初日のみ)、袋(持ち帰り用、2日目のみ)

参加費 1,000円(小学生以上、一人当たり)

申込方法 3月20日 以降に電話

で申し込む

申込・問い合わせ先 グリーンピ



募集

ボーイスカウト春日第三団 団員募集

ボーイスカウトの団員を募集しています。

性別は問いません。

種類・対象(新学年)

▽ボーイスカウト 小学1年生～小学2年生

▽カプスカウト 小学3年生～5年生

▽ボーイスカウト 小学6年生～中学3年生

▽ベンチースカウト 中学3年生～20歳未満

▽ローバースカウト 18歳以上

申込方法 電話で申し込む

申込・問い合わせ先 ボーイスカ

ウト春日第三団募集係

☎(501)2857

アながわ
☎(953)30300

見直そう ゴミの出し方 (5)

陶器・金属類

3月は引越しなどで、たくさんのごみが出ます。正しい分別を心がけましょう。

出せるもの

▽陶器(茶わん・皿など)

▽金属類(なべ、やかん、かき、包丁、一辺が20センチ以上の

カン)

※ 小さなカンは「びん・カン類」で出してください。

▽ビン以外のガラス(耐熱ガラス、鏡、割れた窓ガラス、コップ、化粧品ビンなど)

※ 割れたガラスは紙に包んで出してください。

▽スプレー缶(殺虫スプレー・整髪スプレー・カセットコンロ用ボンベなど)

※ 中身は完全に使いきってください。穴あけは不要です。

出す場所 地域で決められた不燃物置場か路上ステーション

10時までに出す

の指定された曜日の午後

ゴミを出す日 毎月、第2回目

(環境対策課)

▽小型の電気製品(ドライヤー、扇風機、ビデオデッキ、電気カミソリ、トースターなど)

※ 指定袋に入らないものや重量が5kgを超えるものは、粗大ゴミで出してください。

▽その他(電話機、ポット、ビンの栓、白熱電球、時計、ハンガーなど)

※ 乾電池や蛍光管は、公民館や市役所にある、「有害

ゴミボックス」「乾電池回収箱」にそれぞれ分別して出してください。

ポタン型電池や充電式電池は、販売店で引き取って

もらってください。

出す場所 地域で決められた不燃物置場か路上ステーション

10時までに出す

の指定された曜日の午後

ゴミを出す日 毎月、第2回目

(環境対策課)

出す場所 地域で決められた不燃物置場か路上ステーション

10時までに出す

の指定された曜日の午後

ゴミを出す日 毎月、第2回目

(環境対策課)

出す場所 地域で決められた不燃物置場か路上ステーション

10時までに出す

の指定された曜日の午後

ゴミを出す日 毎月、第2回目

(環境対策課)



イラストコーナー



- ▶SNOW
- ▶SUBARU
- ▶YUYUA
- ▶カンザキコウヤ
- ▶きのこ

集まれ！子育てグループ 名簿を作りませう

市内で活動している、子育てサークルどっしのつながりを作るため、子育てに関するグループや団体、機関などを集めた名簿を作成します。

現在、育児支援や障害児支援、育児サークルを行っている団体やこれから始める予定の団体は、ぜひお知らせください。

期限 3月29日 まで
※ 3月29日以降は次回の名簿に掲載します。

問い合わせ先 子育てネットワーク
ク 椿原
☎(586)1329(☎兼用)

文化財調査作業員 臨時職員登録受付

文化財の発掘作業のための臨時職員を募集します。採用時期や期間は未定ですが、事前の登録が必要です。

○屋外作業員(遺跡の発掘調査)
対象 4月1日現在65歳以下の人(経験者は70歳まで)

日給 7,100円
勤務地 市内各地

○屋内作業員(遺物の復元や製図)
対象 4月1日現在、60歳以下の人

日給 6,400円
勤務地 奴国の丘歴史資料館

勤務時間 (岡本3-57)
午前8時30分～午後5時
勤務日 平日勤務(1か月あたり12日以内の勤務)

登録方法 市指定の「臨時職員登録申込書」に必要事項を記入して提出する

※ 詳しくはお問い合わせください。
登録・問い合わせ先 文化財課
(奴国の丘歴史資料館内)
☎(501)1144



健康・保健

精神保健福祉の学習会

精神障害者の自立と社会参加をすすめる「つくしクローバー会」による精神保健福祉のための学習

会を行います。
申し込みは不要で、参加は無料です。

日時 3月28日
午後1時30分～3時30分
場所 県精神保健福祉センター
(原町3-1-7)

内容 本人、家族、関係者などによる意見交換と懇談
問い合わせ先 つくしクローバー会
☎(585)4810

献血にご協力を

献血を行います。皆様のご協力をお願いします。
献血を受ける際には、血圧や比重の検査、問診を行い、希望者には、後日、血液検査の結果をお知らせします。

日時 3月18日
午後1時～4時
場所 大野城サティ(大野城市錦町4-1-1)
問い合わせ先 大野城市社会福祉協議会
☎(572)7700



20周年を迎えた「春日市少年の船」

市制10周年の記念事業として始められた「春日市少年の船」が20周年を迎えました。これまでに乗船した子どもたちは3,000人を超え、その感激が忘れられず、指導員となつて再び乗船した人も少なくありません。

そんな魅力を持つこの事業は、市制10周年の記念事業として始められた「春日市少年の船」が20周年を迎えました。これまでに乗船した子どもたちは3,000人を超え、その感激が忘れられず、指導員となつて再び乗船した人も少なくありません。



「少年の船」のテーマソングを合唱する乗船スタッフたち

市助成を受けながら、青少年の育成に関心のある人たちがつくる実行委員会によつて続けられてきたものです。
2月10日、ふれあい文化センターで開催された20周年記念式典には、市関係者や歴代スタッフはもとより、毎回、現地交歓会でお世話になった沖縄市の教育長もはるばる参列。20年にわたり台風にもめげず着実に継続されてきたこの事業に対し、高い評価と賞賛が寄せられました。実行委員たちは、「これを節目として、さらに歩みを進めていきたいと思います」と誓い合っていました。

(広報レポーター 鬼塚文子)

第21回「春日市少年の船」スタッフ募集

対象 高校1年～40歳未満の人
募集人員 25人程度(申込多数の場合、4月21日 の説
明会で面接して選考)
参加費 3万5,000円
申込方法 4月17日(必着)までにハガキに住所、氏名、年齢、職業、電話番号を書いて送る

活動内容 小学4年から中学3年までの団員約100人の引率と、海洋研修や平和学習の指導
申込・問い合わせ先 春日市少年の船実行委員会(〒816-0831大谷6-24ふれあい文化センター内)
☎(584)2190

※ このほかに、事前の準備会議(5月1日 以降、毎週水

お済みですか 健康診断

自分の健康状態を把握して健康づくりに役立ててもらうために、市は20歳以上の人を対象に「成人健診チケット」を発行しています。平成13年度の健診チケットは、6月まで使えます。まだ健康診断を受けていない人は、ぜひご利用ください。お持ちでない場合は再発行できます。

集団健診は予約が必要です

健康診断には項目ごとに個別の病医院で受ける個別検診と、いきいきプラザなどで受ける集団健診があります。

集団健診は専用ハガキによる予約制です。日程によっては満員で予約できない場合があります。

また個別検診も、事前に病院に電話で確認してから受診してください。

なお、新年度の健診チケットは6月末ごろに送ります。詳しくはお問い合わせください。

問い合わせ先 健康課

☎501-1134

歯みがき教室 参加者募集

幼児期からの「正しい歯みがき」について、歯科衛生士が指導します。

参加は無料です。

日時 3月27日

午前10時30分～正午

場所 いきいきプラザ(昇町1-120)

対象 1歳以上の子どもとその保護者

持ってくるもの 子ども用歯ブラシ、母子健康手帳

問い合わせ先 健康課

☎501-1134

申請は3月27日まで 腎臓疾患患者福祉給付金

仕事の都合などで夜間に人工透析の治療を受けている人に、通院費用の一部を助成する福祉給付金を給付します。

詳しくはお問い合わせください。
対象 身体障害者手帳を持っている人で、夜間(原則として午後5時以降)の透析治療が月5回以上ある人

※ 所得制限があります。

対象通院期間 平成13年10月～平成14年3月

給付額 2,000円(月額)

申請期限 3月27日

問い合わせ先 高齢障害課障害担当

当

ご注意ください ゴミ出し日の変更

4月1日から、一部地区でゴミ出しの曜日が変更になります。

詳しくは、この市報に折り込んでいる「家庭ゴミの正しい出し方」をご覧ください。

問い合わせ先 環境対策課ごみ減量担当



今日の健康料理 肉団子のもち米蒸し

ビタミンB群が豊富な豚肉を使った、肉団子のもち米蒸しをご紹介します。

材料(4人分)

- もち米 1/2カップ
- 豚ひき肉 200g
- ネギ 3/8本
- シヨウガ汁 少々
- 調味料
- ▽しよウゆ 大さじ1/2
- ▽砂糖 小さじ1/2
- ▽塩・コシヨウ 少々
- 片栗粉 大さじ1/2
- サラダ油 大さじ1
- からし 適量
- しよウゆ 適量

作り方

- ① もち米は洗って1時間くらい水につけた後、ザルにあげて水を切り、さらにふきんで水気をよくふき取る。

- ② ボールにひき肉、みじん切りにしたネギ、シヨウガ汁、調味料を入れて肉の粘りがでるまでよく練り混ぜる。
- ③ 片栗粉を加えてさらによく混ぜ合わせ、12等分して丸める。
- ④ 蒸し鍋にふきんを敷き、その上に、サラダ油を塗った巻きすを敷く。
- ⑤ ③のだんごにもち米をまぶし、はがれないように軽く握って巻きすに並べ、20分蒸す。
- ⑥ 蒸したてを、からししよウゆでいただく。

一人分(3個分)熱量 193キロカロリー

(春日市食生活改善推進会)



イラストコーナー



ペンネーム キャンキャン



ペンネーム とりかいあいら



ペンネーム 青広高福



ペンネーム 霧生咲耶

あなたのイラスト募集中

ハガキに縦書き、白黒で濃めにはっきりと描いて、表に住所、氏名、電話番号を書いて送ってください。ペンネームも可。
著作権の都合上、作品はオリジナルのものに限ります。
あて先 〒816 8501 春日市役所広報担当「みてみてきて」係
掲載された人には図書券(500円分)を進呈します。

相談

無料法律相談 福岡法務局筑紫支局

福岡法務局筑紫支局と人権擁護委員協議会による弁護士無料法律相談です。

日時 3月28日、4月11日

午後1時～4時

場所 福岡法務局筑紫支局1階相談室（筑紫野市二日市中央5-14-17）

定員 各5人（申込先着順）

申込方法 3月20日 午前8時30分以降に電話で予約する

申込・問い合わせ先 福岡法務局 筑紫支局

☎022(2)8801

※ 福岡法務局筑紫支局は、人権擁護委員による人権相談を毎週水・金曜日に、法務局職員による人権相談を毎日（土・日曜日、祝日を除く）行っています。ご利用ください。

その他

退職者支援資金

失業によって生活の維持が困難な世帯へ生活資金をお貸しします。

対象

▽生計中心者の失業（離職して2年以内）により生計の維持が困難な世帯

▽生計中心者が就労可能で求職活動を行っている

▽生計中心者が雇用保険の一般求職者給付を受給していない

※ 貸付限度額 20万円以内（月額）

※ 単身者は10万円以内です。

※ 貸付期間 12か月以内

※ 償還期間 6か月据置後、5年以内

※ 利率 年3%

※ 連帯保証人 2名

申込・問い合わせ先 市社会福祉協議会総務財政担当

☎(581)7225

「閉じこもり症候群」にならないために

近年、高齢者の「閉じこもり症候群」が増えています。これは年を取るにつれて、体力や身体の機能が低下したり、気力が衰えるため、家に閉じこもりがちになってしまふことです。また、これが寝たきりや痴呆を引き起こす原因となります。

家の中に閉じこもると、ほとんどの人は一日中テレビばかり見るようになります。人との関わりがなくなり、活動量や思考力が低下し、体力や積極性がなくなります。そうするとますます、外出することができない悪循環に陥ってしまふままです。

「閉じこもり症候群」にならないためには、積極的に外に目を向けることが大切です。体が思うように動かなくても、1日1回外出し、外の新鮮な空気を吸うだけで、気分もシャキッとします。老人会や地区のサークル活動などに参加し、仲間作りをすることも大切なことです。

また、家族や近所の人は、身近な高齢者が「閉じこもり症候群」に陥らないよう見守り、支え続けていきたいと思います。また、家族や近所の人は、身近な高齢者が「閉じこもり症候群」に陥らないよう見守り、支え続けていきたいと思います。

いきいきクラブ

脳卒中後遺症などの障害を持つ人が気軽に足を運べるような集いです。春日市ヘルスリーダーと一緒に、おしゃべりやレクリエーションなどをしながら、毎回楽しく過ごしています。

ふれあいいきいきサロン

閉じこもりがちなお年寄りでも気軽に参加できる集いで、実施している地区も増えていきます。

教室に関する問い合わせ

健康課 ☎(501)1134



△いきいきクラブでの風船バレーボール

（健康課保健師 河鍋美津子）
いでは各地区自治会にお問い合わせください。

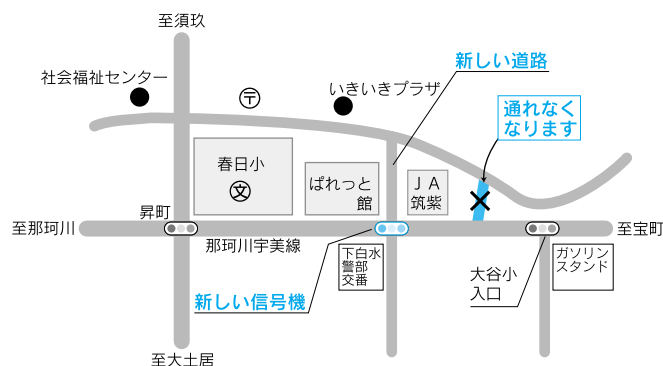
※ 3月1日から保健師の名称が保健師と改正されました。

ぱれっと館・JA筑紫前 交差点の位置が変わります

春日小学校付近(昇町～小倉)で進められていた県道那珂川宇美線の拡幅工事の完了に伴い、県道と市道との交差点の位置が変わります。

新しい信号機付きの交差点は、福祉ぱれっと館と下白水警部交番の前につくられ、現在あるJA筑紫春日支店の東側の道路は、通行できなくなります。

（公園街路課・道路管理課）



おたまじゃくし No.17

保育所(園)名	電話番号	保育所(園)名	電話番号
原 春日原保育所	571-0153	白 白水保育所	582-2657
岡 岡本保育所	591-3617	東 春日東保育所	591-1918
昇 昇町保育所	571-1915	若 若竹保育園	591-6023
大 大和保育所	571-3267	中 春日中央保育園	581-8640
須 須玖保育所	501-3090	あ あいあい保育園	915-7555

春がやってきました。外では桜のつぼみも大きくふくらんで、つくしや菜の花など春の使者が手招きしています。大いに戸外にでかけましょう。

年長組の子どもたちは、一年生になるのを指折り数えて待っています。出会いと別れをくり返しながら成長していく子どもたちにエールを送ります。

おさそい行事

- 3月26日 ● おはなし会 (毎月第4火曜日)
- 3月28日 ● なかよしクラブ (須玖北公民館にて)
- 4月13日 ● ワイワイくらぶ (第2土曜日)
- 4月17日 ● あそぼ会 (大和町公民館にて)
- 4月24日 ● なかよし会 (はじめましての会)
- 4月24日 ● お誕生会
- 4月25日 ● なかよしクラブ (須玖北公民館にて)
- 4月27日 ● 歓迎遠足
- 4月27日 ● 歓迎遠足
- 4月27日 ● いないいないばあ広場 (毎月第4土曜日)
- 4月30日 ● あいあいクラブ
- 5月 2日 ● さくらんぼ探り
- 5月 7日 ● こどもの日誕生会
- 5月 8日 ● なかよし会 (砂遊びの会)
- 5月14日 ● 一緒にあそぼう会 (毎月第2火曜日)

行事の詳しい内容や時間は、各保育所にお問い合わせください。

遊びにきてお

大和保育所



園庭にトンネルの山ができました。上がったり、下ったり、くぐったり、ひみつのさちになったりしています。

若竹保育園



△園庭のさくらんぼをちぎって食べませんか

わらべうたで遊ぼう♪

(メン・メン・スー・スー)

- メン・メン…こどもの目じりを2回つつく
- スー・スー…鼻すじを2回なでる
- ケムシニ…眉を2回なでる
- キクラゲ…耳たぶをかるく2回ひっぱる
- チュ…□の上に手を優しくあてる



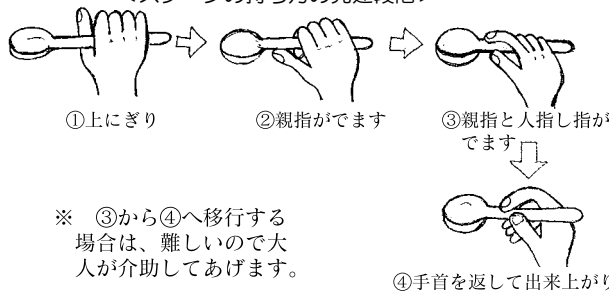
子どもと向き合い、言葉をなるべくつなげながら、体の各部分を2回づつやさしくさわってスキンシップを楽しみましょう。

子育てのポイント

「食べることが負担にならない配慮」

食事に集中できる時間は小さい子どもほど短いため、子どもが食べるのと大人の介助をうまく組み合わせることでテンポよく食べさせていきます。食べはじめから終わりまでだいたい20分位を目安に進めるとよいでしょう。疲れてきた子どもに「もっと」「あと一口」というような大人の気持ちを押しつけることは控え、快くおしまいにする工夫をしましょう。苦手なものは無理強いせず、好きなもののおがわりで満腹感が得られるようにしたいものです。

<スプーンの持ち方の発達段階>



※ ③から④へ移行する場合は、難しいので大人が介助してあげます。

このコーナーは、保育所の保育士が担当しています。掲載は奇数月の15日号です。ご意見、ご感想をお寄せください。

(こども未来課)

散歩道



まもなく春です

私の家は、昔ながらの日本家屋です。夏は、ふすまや障子を取り払えばエアコンがなくても快適に過ごせます。冬は、すきま風が吹くので、こたつで丸くなっていきます▼そんな中、先日子どもたちとキャンプをしました。子どもはすぐに賛成しましたが、妻は「自分たちだけですれば」と冷たい返事です▼冬のキャンプは初体験。不安もあって自宅の庭で行いました。早速テントを張り中に入ったものの、とても寒く昼間から寝袋に入りました。それでも子どもたちは楽しそうです▼日が暮れ、さらに寒くなってきました。たまたらずジャンパーを着込んだまま寝袋に入りました。寝酒のウイスキーも進みます。すると突然雷が鳴り響き、バラバラと霰が降ってきました。寒いはずですが▼まだ豆まきをして一週間しか経ってませんが、雷が鳴ったので自宅に戻り、子どもたちと福豆を食べました。暖房がなかったころの人たちは、どんな思いで春雷を聞いていたのだろうかと思いつつ、子どもたちとテントへ戻りました▼もうまもなく春です。この散歩道が読まれるころには、庭でうぐいすの鳴き声が聞こえていることでしょう。

6年生を送る会 春日小学校区育成会

「ソング&マジックショー」と名付けた春日小学校の6年生を送る会が、2月9日、ふれあい文化センターで開かれました。

同校区の昇町・小倉春日・弥生南の各子ども会育成会が初めて合同で行ったもので、市内のフォークシンガー岩切みきよしさんとDr. マジックこと伊藤みよしさんが、楽しい歌やマジックを繰り広げました。

会場は、一緒に歌ったり、マジックに参加したりと、舞台と客席が一体となって盛り上がり、卒業生にとって忘れられない思い出となったようです。

同校区育成会代表の金子昌隆さんは、「創立100周年を迎える学校の卒業生として誇りを持ってほしいと思います。このイベントをきっかけに校区や地域の連携も一層深めていきたい」と話していました。



◁伊藤さんと一緒に舞台上がる子どもたち



△「卒業生の主張と決意」を発表する子どもたち



◁熱唱する岩切さん



△好タイムでゴールするアンカーの中庭選手

寒風の中を疾走 郡市対抗駅伝大会

第44回福岡県民体育大会冬季大会の1つとして、「第50回郡市対抗駅伝大会」が、2月3日、京都郡豊津町で行われました。

県内郡市代表の30チームが参加する中、春日市チームは中村選手による4人抜きの活躍もあり総合、団体、躍進賞の各部において5位に入賞しました。

春日市チーム参加選手

▽金澤 功▽小林弓人▽中村亮太▽鬼塚智幸▽川下康介
▽まつおけんきく なかにわたはらさ おのしんじ
▽松尾健作▽中庭忠久▽監督小野眞二

公園を楽しく利用してほしい 春日野小学校総合学習

校区内の公園をきれいにしようと、春日野小学校の3・4年生40人が、近くの原町公園に色とりどりの花が咲く花壇を作りました。

総合学習で公園について研究している子どもたちが、遊具も古く、人気のないこの公園をどうにかしたいと考え、市に相談したり、アイデアを出し合ったりして取り組んだもの。

2月5日には、ほぼ完成した花壇にリヤカーで運んできた肥料をまき、市内の花屋さんに教わりながら、パンジーやスノーポールなど75株を植え付けました。

子どもたちは「来週は鉄棒のペンキ塗り。それが済んだらポスターで周りの人たちに利用を呼びかけます」と、出来上がった花壇を眺めながら満足そうに話していました。



△この公園に人が集まってくるのを楽しみにしながら…

市の人口



市の人口 107,106人
男52,735人 女54,371人
世帯数 41,105世帯(2月15日現在)

発行/春日市役所
編集/春日市役所企画情報課広報担当
印刷/(資)四ヶ所印刷
〒816-8501 福岡県春日市原町3丁目1番地5
☎092(584)1111
URL <http://www.city.kasuga.fukuoka.jp/>



R100 古紙配合率100%再生紙を使用しています。