

平成15年(2003年)

輝き ふれあい 安らぎの都市

市
報

かすが

8/1号

No.762

コンピュータドック 2

- 市からのお知らせ 4
- トピックス 6
- 情報ひろば 7
- 星りのち晴れ 17
- まちのニュース 18

健やかな生活を送るために コンピュータドック



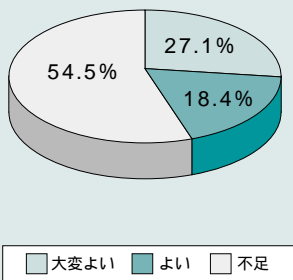
市は、市民の健康づくりの一環として、平成12年度からコンピュータドックを行っています。これは、みなさんの健康に関するアンケート結果をコンピュータで分析し、健康づくりに対するアドバイスを行うというものです。また、この結果は、健康づくりのための事業を検討していく基礎統計資料としても活用しています。今回は、健康づくりに積極的に取り組んでいくための国の指針「健康日本21」の分類項目に沿って、昨年8月に実施したコンピュータドックの分析結果を報告します。(対象者数1,675人/回答者数1,408人/回答率82.1%)

「健康日本21」とは...

健やかで心豊かな生活を送るために、国民みんな健康づくりに積極的に取り組んでいくための指針、これが「健康日本21」です。

具体的な健康課題と改善目標値を設定して、健康づくりへの意識向上とその取り組みを示したもので、「食生活」「運動」「こころ」「たばこ」「アルコール」など全部で9項目の改善目標を掲げています。

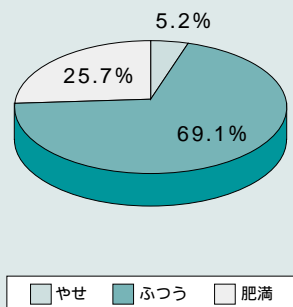
運動習慣



半数以上の人が、運動不足の傾向にあります(男性57.4%、女性52.2%)。特に、50歳以下の方が著しくその傾向にあることがわかりました。

運動習慣

肥満度



肥満傾向にある人は、全体の26%を占めていました。つまり4人に1人は、減量の必要があるということです。特に男性にこの傾向が強く見られました。

肥満

食生活

食事の規則性

「食事を毎日きちんと摂っているか」という問いに対して、男女とも60%以上の人が「やや問題、要改善」に該当しています。(全国は52.2%)

朝食抜きや遅い夕食などが、原因として考えられます。

摂取カロリー量

食事の摂取カロリーが「要改善」に該当する人は、全体の48.2%でした。「やや改善が必要」な人も含めると、86.6%の人に問題があるこ

ご協力ください コンピュータドック

今年度もコンピュータドックを行います。

対象者には、7月下旬に案内ハガキを送っています。この機会に、日ごろの生活習慣を見直し、今後の健康づくりに活かしてください。

なお、本人に結果を通知した後は、統計資料として必要なデータのみを市で保存します。個人個人の調査結果（個人情報）は、確実に保護されますので、ありのままをお答えください。

対象者 国民健康保険の加入者
で、平成15年4月～平成16年3月の間に、40歳、45歳、50歳、55歳、60歳になる人

調査時期 8月中旬～下旬

調査方法

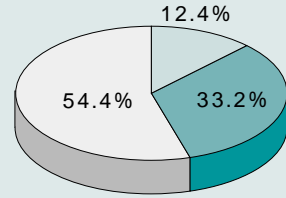
市から委嘱された調査協力員が訪問し、調査票の配布、説明を行う。

調査協力員は、訪問の際に身分証明書を提示します。ご確認ください。

1～2週間後に調査協力員が再度訪問し、調査票を回収する。

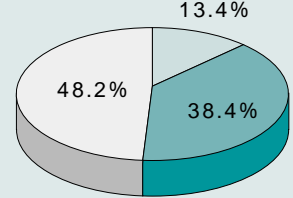
10月下旬に、コンピュータドック結果表を郵送。

疲労感



要注意 やや問題あり 問題なし

摂取カロリー

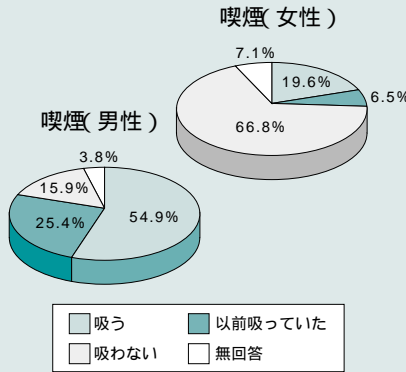


問題なし やや問題あり 要改善

毎日の生活に疲労感を感じてい

じっとろ・休養

とがわかりました。



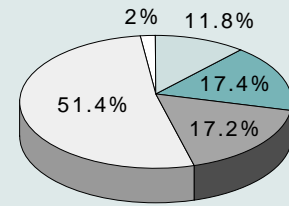
吸う 以前吸っていた 吸わない 無回答

喫煙習慣がある人の割合は、男性54・9%、女性19・6%。全国と比較して、春日市民の喫煙率

たばこ

る人の割合は45・6%、不安を感じている人は13・8%。また、生活の満足度に関しては、57・2%の人が不満であると答えています。

飲酒の頻度



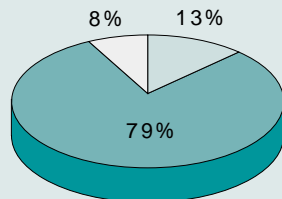
週1以下 週2-3日 週4-5日 週6-7日 無回答

飲酒の習慣がある人の割合は、52・3%。そのうち、週6～7日飲む人は51・4%（男性は67・4%）と過半数を占めています。1回に飲む量が2合（日本酒に換算以上）という人は22・7%（男性は32・5%）、休肝日（飲酒を

アルコール

（特に女性）は非常に高いものとなっている。全国では、男性52・3%、女性10・1%。

定期的な歯科検診



受けている 受けていない 無回答

春日市は、一人あたりの歯科医療費が、全国や県と比較すると高いということもあり、大きな健康課題といえるでしょう。

歯の健康

毎年、歯科検診を受けている人は、全体の16・8%。歯痛などの症状が出て初めて病院を受診する人がほとんどのようです。

今後も、コンピュータドックを活用して、皆さんの健康づくりに取り組んでいきます。
いきいきプラザ（昇町1-120）では、健康教育や健康相談、各種健診などを行っています。気軽に相談ください。
問い合わせ先 健康課

☎(501)1134 ☎(501)0051

払い戻しがあります

高齢受給者の高額医療費

春日市の国民健康保険の加入者で、高齢受給者証を持っている人（昭和7年10月1日以降に生まれた70歳以上の人）が、1カ月間に医療機関に支払った金額が限度額を超えたときには、申請により超えた分の払い戻しを受けることができます。

また、同じ世帯にいる70歳未満の国民健康保険の加入者が、同月内に高額な医療費の支払いをしたときには、合算して申請できる場合もあります。

該当する人は、忘れずに申請してください。

払い戻しの対象となるのは、保険が適用される医療費です。入院時の食事代や差額ベッド代などの費用は除きます。

なお、非課税世帯の人は、入院の際に「限度額適用・標準負担額減額認定証」が必要です。申請に必要なもの

- 国民健康保険高齢受給者証
 - 印かん
 - 病院の領収書
 - 振込先のわかるもの（郵便局は不可）
- 詳しくは、お問い合わせください。

問い合わせ先 国保年金課国保担当
☎(584)1111 ☒(584)1141

		負担割合	自己負担限度額	
			外来(個人ごと)	外来+入院(世帯単位)
住民税課税世帯	上位所得世帯	2割	40,200円	72,300円 + (総医療費 361,500円) × 1% 1年以内に4回以上該当する場合は、4回目から40,200円
	一般世帯		12,000円	40,200円
住民税非課税世帯	国保加入者全員の所得が一定以上(区分Ⅱ)	1割	8,000円	24,600円
	国保加入者全員の所得が一定以下(区分Ⅰ)			15,000円

作品募集

第12回弥生の里児童画大賞展

平成4年度から実施している児童画大賞展。入賞作品は「街角陶板」になります。今年のテーマは「ともだち」そばにある大切なもの、大好きなもの、「みなさんにとって、大切な何かを絵で表現してください。」

対象 県内の小学生

作品 水彩、パステル、クレパスを使用した作品で、未発表・未出品のもの

サイズ 四つ切画用紙(38cm x 54cm)

応募方法 8月1日(金)～12月5日(金)(必着)までに、応募用紙を添えて郵送するか、直接持参する

応募用紙は市内公共施設

各小学校にあります。

弥生の里児童画大賞展 入賞作品展示会

平成4年度から14年度までの上位入賞作品96点を展示します。

展示期間 8月1日(金)～17日(日)

展示場所 ふれあい文化センター1階ふれあいプラザ(大谷6 24)

応募・問い合わせ先 社会教育課(〒816 0831 大谷6 24ふれあい文化センター内)

☎(575)4121 ☒(593)7380

障害者(児)の手当

現況届を提出してください

次の手当を受給している人(支給停止中の人を含む)は、現況届の提出が必要です。これは現在の収入状況などを確認するため、毎年行っているものです。

対象者には申請書を送付します。期限内に提出するか、郵送してください。

対象の手当

国の手当

障害児福祉手当

特別障害者福祉手当

経過的福祉手当

市の手当

春日市中心身障害者福祉手当

受付期間 8月11日(月)～29日(金)

提出・問い合わせ先 高齢障害課障害担当

☎(584)1111 ☒(584)3090

8月13日(水)～15日(金) (し尿は14日(木)～17(日))

ゴミ・し尿収集をお休みします

お盆の間(上記の期間)はゴミ収集を休みます。うっかり出さないよう注意しましょう。

振替収集します

「陶器・金属類」、「ペットボトル・白色トレイ」のみ、2日前に振り替えて収集します。

振替日

13日(水) 11日(月)

14日(木) 12日(火)

ご注意ください 台風の日のごみの出し方

ゴミ収集は、台風が来ても通常通り行います。

しかし、出されたゴミが飛ばされてしまうと収集できません。また、大雨で流されたゴミ袋が側溝に詰まって、二次災害を引き起こす恐れもあります。

飛んだり流れたりしないよう工夫するか、次回の収集日にまわすなどの配慮をお願いします。

ご協力ください 精霊送りの合同供養

お盆のお供え物は、川に流したりせずに、合同供養会場にお持ちください。

心のこもったお供え物が、川や海を汚すことにならないよう、ご協力ください。

日時 8月15日(金)

午後6時～10時

合同供養会場

山水社春日中央斎場(惣力6 127)

☎(595)6000

斎場葵会館(上白水115 3)

☎(571)3122

天国社春日斎場(下白水北7 82)

☎(586)4949

シティホール春日(昇町6 1)

☎(588)4949

春日草苑(日の出町5 21)

☎(588)0001

車での来場はご遠慮ください。

問い合わせ先 環境対策課

☎(584)1111 ☎(584)1147

平成16年4月オープン予定

精神障害者の生活支援センター

筑紫地区4市1町は、精神に障害を持つ人が地域の中で生きがいを持ち、豊かな生活が送られるよう支援するための施設を、平成16年4月にオープンさせます。

場所 春日公園5 14(JR大野城駅前)

利用対象者 筑紫地区に住む精神障害者で、医療機関に通院していて、症状が軽く、社会復帰を目指している人

利用登録が必要です。

活動内容

相談 日常生活支援 仲間づくり 地域との交流 就労支援

詳しくはお問い合わせください。

問い合わせ先 高齢障害課障害担当

☎(584)1111 ☎(584)3090

現況届の提出が始まります

児童扶養手当・特別児童扶養手当制度

児童扶養手当・特別児童扶養手当を受けている人は、現況届の提出が必要です。

現況届は、前年中の所得状況や養育状況などを確認するもので、提出されない場合、8月分以降の手当が受けられなくなります。

忘れずに提出してください。

提出期間 8月11日(月)～9月10

日(水)

児童扶養手当制度とは

児童扶養手当は、次のいずれかの要件を満たす18歳到達後最初の3月31日まで以下の児童、または20歳未満の障害児を養育している母か養育者に対して支給されるものです。

要件

両親が離婚した児童

父親が死亡した児童(遺族)

年金受給者は除く)

父親が重度障害の状態にある児童(公的年金の加算対象者を除く)

父親の生死が明らかでない児童など

特別児童扶養手当制度とは

特別児童扶養手当は、心身に重度の障害がある20歳未満の児童を扶養している親か養育者に対して支給されるものです。

ただし、その児童が児童福祉施設(通園施設は除く)に入所している場合は、支給されません。

いずれの手当も所得制限がありません。

提出・問い合わせ先 ことども

来課母子児童担当

☎(584)1111 ☎(584)7739

男女共同参画週間講演会

6月28日、市役所大会議室で、「女と男のいい関係～男性の目から見た男女共同参画～」と題した講演会が行われました。

講演した「メンズリブ福岡」代表の原健一さんは、まず、近年における中年男性の自殺率の高さについて、その多くがジェンダー（社会的・文化的性差）に囚われていることにも一因があると指摘。

また、DVの加害者男性に関わってきた経験から、男女関係にDVの生じる過程や加害者の心理状況などについて分りやすく解説しました。

参加者は、詳しい統計や身近な例を交えて講演する原さんに驚きながらも、真

剣に聞き入っていました。



豊富な統計を示しながら話す「メンズリブ福岡」代表の原健一さん

出前トーク「市長と語る」3巡目が始まりました

井上市長が各地区公民館に出向き、住民とひざを交えて率直に意見交換する



若い人も参加して活発な意見交換が...

「出前トーク」が、今年も始まりました。7月1日、初日となった須玖南地区では、午後7時、約50人の地区住民が公民館に集合。

参加者は、市から財政状況などについての説明を受けた後、市政に対する活発な提案などを行いました。

寄せられたこれらの意見は、その場ですぐに回答されたほか、後日の回答を約束して持ち帰るなどの対応がなされていました。

このトークは、市内の全33地区で10月29日まで、順次、開催される予定です。大勢の皆さんの参加をお待ちしています。

第32回春日市水泳大会

春日市水泳大会が、7月5日、市民スポーツセンターの50mプールで開かれ、7歳から71歳までの市民165人が参加しました。

県民体育大会の選手選考も兼ねたこの大会では、男女別、年齢区分別の112種目で熱戦が繰り広げられ、18種目で大会新記録が出るなど盛会となりました。

主要なリレー種目の結果

中学生女子

- 1位 フェニックスチーム
- 2位 春日東中aチーム
- 3位 金魚を食べたさっちゃんチーム

中学生男子

- 1位 春日西中学校Aチーム



しなやかな体が伸びきった見事なスタート

2位 春日東中Aチーム

3位 春日東中Bチーム

一般女子

1位 現役高校生チーム

一般男子

1位 ウルトラマッハVOL.3チーム



イベント

第27回春日市民祭り

あんどん祭り

毎年恒例の花火大会です。ぜひおでかけください。
 日時 8月23日(土)
 午後5時20分～9時5分

会場 県営春日公園(原町3-1-4)

問い合わせ先 NTTハローダイヤル福岡
 ☎(06)48608600



サタデープロジェクト

ふれあい探検隊第6弾

9月は「鑑(観)賞」がテーマです。昼はプロの音楽家によるコンサートや手作りパーティー、夜は星の観察を楽しみませんか。
 日時 9月13日(土)
 午後2時～9時(予定)

場所 かがの森ふれあいランド(大野城市牛頸2374-2)

現地までの交通手段がない人は、市民スポーツセンターから送迎します。
 参加費 一人800円程度
 定員 40人程度(申込多数の場合
 は抽選)

申込方法 8月30日(土)までに、電話かファックスで氏名、住所、電話番号、年齢を伝える

次回(第7弾)は11月に行います。
 申込・問い合わせ先 スポーツ課
 ☎(571)3234 ☎(585)1634

春レクの夕べ

社交ダンス交流会

社交ダンスで交流しませんか。

申し込みは不要です。直接会場にお越しください。

日時 8月24日(日)

午後5時30分～9時
 場所 ふれあい文化センター大会
 議室(大谷6-24)

参加費 1,200円(保険料込み) 持ってくる物 ヒールカバー
 演技発表を希望する人は、事前に申し込んでください。

申込・問い合わせ先 市レクリエーション協会事務局 合原

☎(592)6609(☎兼用)



県青少年育成県民会議

「少年の主張」福岡県大会

「いま中学生が訴えたいこと」と題して県内の中学生から募集した優秀作文を発表します。

春日北中学校の生徒と「学びすと春日」によるリコーダージョイントコンサートも行われます。

参加は無料で、手話通訳もあり

ます。

日時 8月20日(水)
 午後1時～4時

会場 ふれあい文化センタースプリングホール(大谷6-24)

定員 600人(当日先着順)

問い合わせ先 市青少年育成市民会議(ふれあい文化センター 団体連絡室内)

☎(584)3366 ☎(501)1669

レインボーくらぶ

母子家庭対象一泊バス旅行

レインボーくらぶ(市母子寡婦福祉会)による、母子家庭の親子が対象のバス旅行です。

日程 8月30日(土)、31日(日)
 時間 午前8時30分集合(翌日午後3時30分帰着予定)

集合帰着場所 社会福祉センター(昇町3-101)
 先行 大分県城島(後楽園) やまなみ牧場 久住高原

二愛高原ホテルに宿泊します。

募集人員 20組(申込先着順)

参加費

大人 5,000円(会員は4,000円)
 中学生以上 3,000円

小学生以下 500円

申込方法 8月1日(金)以降に、電話かファックスで参加者全員の名前、年齢、電話番号を伝える

申込・問い合わせ先 レインボーくらぶレクリエーション担当 後藤
 ☎(596)6088(☎兼用)



戦争の悲惨さを伝える

福岡県戦時資料展

戦争の悲惨さと平和の尊さを伝えるため、県内の戦時資料を公開展示します。入場は無料です。

日時 8月12日(火)～18日(月) 午前9時30分～午後4時30分
 会場 大野城まどかびあ(大野城市曙町2-3-1)

内容 焼夷弾の殻や鉄かごと、投降を呼びかけたヒラ、防空すきん、千人針、手記など

約1500点の展示 戦時中の家庭風景の再現など
 問い合わせ先 県行政経営企画課
 ☎(622)0804 ☎(643)3032

きれいな夜空を楽しもう 星の観望会

今年の8月は、5万7千年振りに火星が地球に大接近します。またとないこの機会に、じっくり観察してみませんか。

日時 8月30日(土)
午後7時30分～9時30分

天候次第では、場内の活動センターで星の学習会を行います。

場所 かがの森ふれあいランド
星の館(大野城市牛頸23742)

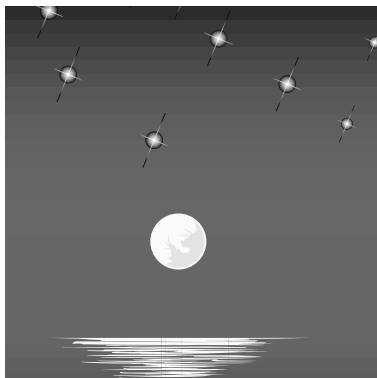
参加費

高校生以上 2000円
中学生以下 1000円

定員 20人程度(申込多数の場合は抽選)

中学生以下の参加は、保護者の同伴が必要です。

申込方法 8月22日(金)までに、電話かファックスで氏名、住所、年齢、電話番号を伝え



申込・問い合わせ先 スポーツ課
☎(571)3234 ㊟(585)1634

陸上自衛隊福岡駐屯地 盆踊りフェスタ2003

日時 8月6日(水)(雨天時は翌日)
午後6時～8時30分

会場は、午後5時から開放します。

会場 陸上自衛隊福岡駐屯地グラウンド(大和町512)

内容 盆踊り お化け屋敷 歌謡ショー 花火大会 模擬売店など

問い合わせ先 福岡駐屯地広報室
☎(591)1020



参加者募集

9月開講水泳教室

○幼児水泳教室

対象 水の苦手な4歳～未就学児

日程 9月4日～10月23日の毎週木曜日(全8回)

時間 午後3時～5時

定員 20人

○親子水泳教室

対象 水の苦手な未就学児とその保護者

日程 9月6日～27日の毎週土

曜日(全4回)
時間 午前10時～正午
定員 20組

○シルバーリラクビクス教室

音楽に合わせて水中で楽しく体を動かします。

対象 60歳～75歳の人

日程 9月11日～10月30日の毎週木曜日(全8回)

時間 午前10時～正午

定員 30人

いずれも申込多数の場合は抽選し、結果は当選者へのみ通知します。

場所 市民スポーツセンター温水プール(大谷628)

参加費 一人(一組)2,000円

申込方法 8月17日(日)までに、電話かファックスまたは直接窓口で、教室名、郵便番号、住所、氏名(ふりがな)、年齢、性別、電話番号、当教室参加経験の有無を伝える

申込・問い合わせ先 スポーツ課
温水プール担当
☎(915)3500 ㊟(585)1634

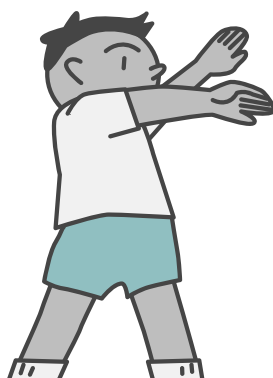
受講生募集

ストレッチング教室

ストレッチングで腰痛や肩こり、膝痛などを予防しませんか。

対象 市内に居住または勤務している18歳以上の人

日程 8月22日～9月19日の毎週



環境

お届けします

リサイクル肥料「博多のびのび」

家庭などから出る下水をもとに作った肥料です。有機物や石灰を多く含む土壌改良材で、種まきや苗の植付け前の元肥として最適です。

注文後約2週間で宅配します。

価格 1セツト5000円(10kg入り2袋、宅配料・税込み)

申込先 (財)福岡市下水道資源センター

☎0120(803)804
☎(807)5044

初心者も大歓迎 一日卓球教室

市内に居住または通勤している人が対象の教室です。小学生から大人までだれでも参加できます。

受講は無料です。

日時 8月23日(土)
午前10時～正午

場所 市民スポーツセンター2階
競技場(大谷628)

運動ができる服装で、上靴を持って参加してください。

申込・問い合わせ先 松尾
☎(582)0546 ㊟(574)9138



お休みします
不用犬・ネコの引き取り

春日市役所 8月13日(水)
筑紫保健福祉環境事務所 8月15日(金)

問い合わせ先 環境対策課
☎(584)11111 ☎(584)1147



講演・講座

福岡女学院大学

生涯学習センター 秋学期講座

9月から始まる秋学期講座です。

講座内容

文学 万葉講座 源氏物語を
読む 歌舞伎講座 九州の歴史
紀行 唐代の詩人たち(漢詩)
趣味 ハンドベル
英会話 英会話基礎 から上
級 シニア向けトランプ英会話
幼児向けの英語教室 小学生
向け英会話教室
資格取得講座 英検2級 英
検準1級 TOEIC カラー
コーディネート2級
開催日時や受講料など、詳し
くはお問い合わせください。
問い合わせ先 福岡女学院大学
生涯学習センター
☎(575)2993(兼用)

春日市商工会

インターネット・メール講座

パソコン初心者向けの、インター
ネットとメールの入門講座です。

日程 9月2日(火)・4日(木)・9日
(火)・11日(木)・16日(火)・18日
(木)・22日(月)・25日(木)計8日

時間

昼の部 午後1時30分～4時
夜の部 午後6時30分～9時

会場 市商工会館(伯玄町2-24)

定員 各10人(申込先着順)

受講料 1万円(教材費込み)

申込方法 8月4日(月)～12日(火)ま
でに、電話かファックスで
住所、氏名、電話番号を伝
える

申込・問い合わせ先 市商工会
☎(581)1407 ☎(575)0702

中央公民館教養講座

成人を対象とした無料公開講座
です。申し込みは不要です。

日時 8月20日(水)
午前10時～正午

会場 ふれあい文化センターサン
ホール(大谷6-24)

演題 「より若く 健康で」
講師 志水知余子さん(健康体操
教室リーダー)

託児(200円・定員10人)や
手話通訳(無料)が必要な人は、
8月13日(水)までに電話かファッ

クスで申し込んでください。

申込・問い合わせ先 社会教育課
☎(575)4121 ☎(593)7380

受講生募集

市内に居住または勤務する35歳
までの勤労者を対象とした、初心
者向けの講座です。

勤労青少年ホーム教養講座

期間 9月9日、11月25日の第
2・4火曜日(全6回)

時間 午後7時～9時

会場 ふれあい文化センター
料理講習室(大谷6-24)

受講料 4,200円(材料費
込み)

手びねり教室

期間 9月12日、11月19日の第
2・4金曜日(全6回)

最終日のみ水曜日になりま
す。

時間 午後7時～9時30分

会場 ふれあい文化センター作
陶室および焼成室

材料費 2,500円程度(受

講座込み)

定員 各20人(応募多数の場合は
抽選)

申込方法 8月15日(金)(必着)まで
に、ハガキかファックスで
教室名、住所、氏名(ふり
がな)、年齢、生年月日、
電話番号、勤務先を伝える

申込・問い合わせ先 スポーツ課
(〒816-0831大谷6-28
勤労青少年ホーム係)

☎(571)3234 ☎(585)1634

会員募集

フラワーデザイン教室

生花アレンジやブリザーブド
(ソフト加工した生花)、ポトル
ドライなどが学べる教室です。

日時 毎月第1・3火曜日
午後2時～4時

会場 リファイン春日(昇町4
23)

詳しくはお問い合わせくださ
い。

申込・問い合わせ先 古澤
☎(596)4662(兼用)



お誕生日おめでとう



真栄城琉瑛ちゃん(千歳町)
平成2年9月3日生



井川英ちゃん(二の谷)
平成4年8月2日生



別府憲汰ちゃん(須玖南)
平成4年8月2日生



久保夏希ちゃん(白水ヶ丘)
平成4年8月8日生



徳田百花ちゃん(須玖北)
平成4年8月0日生



先方への電話は 8月 1日 以降にお願いします。

【ゆずります】

ベビーバス 無料で
皆川 ☎(501)2966
コンビ・ジャングルジム(すべり台付き) 室内用
コンビ・ベッドメリー ベビージム セガ ミッフィー いずれも無料で
カワイサッカー教室ユニフォームなど サイズ140cm
冬・夏物ユニフォーム、スパイクなどセットで 3千500円
全自動洗濯機 NEC 6.5kg 2千円
玉井 ☎090(8296)1755 (午後3時以降)
チャイルドシート アップリカ・マシュマロサポート 生後6カ月~使用可
リクライニング 5千円
坂本 ☎(592)8816

《このコーナーの掲載希望は》
ハガキに、住所、氏名(匿名は不可)、電話番号、品物名(色、サイズ、特徴など詳しく)、有料・無料の別(有料の場合は1万円を上限とする希望価格)を書いて「〒816-8501春日市役所広報担当」あて送ってください。

リサイクルを進めるためのコーナーです。営利目的での利用はできません。なお、クレームなどは当事者間で解決してください。



健康

お盆期間中

歯科休日急患診療

救急患者に対する心急的診療のみを行います。

8月	医院名	所在地	電話番号
13日(水)	やました山下ひさや歯科医院	那珂川町後野	953 5013
	よした歯科医院	大野城市下大利	592 2000
14日(木)	わた和田歯科医院	筑紫野市二日市中央	923 5455
	歯科クリニックひがし	春日原北町	574 4554
15日(金)	くどう工藤歯科医院	大野城市大城	503 0827
	つつい筒井歯科医院	太宰府市梅香苑	923 5298

診療時間 午前9時~午後4時
持ってくるもの 健康保険証

(健康課)

受講生募集

冬ごもり前のダイエット教室

健診で肥満傾向と指摘された人
のための教室です。脂肪が身につく
きやすくなる冬に向けて、ダイエ
ットに挑戦してみませんか。
日程 9月4日・18日 10月2
日・9日・23日 11月6
日・20日・27日(毎回木曜
日・全8回)

内容 健康チェック グループ
ワーク 講義 運動実技
調理実習など

時間 午前10時~正午(調理実習
がある日は午後1時まで)

会場 いきいきプラザ(昇町1
20)

受講料 1,000円

定員 30人(申込多数の場合は選
考)

申し込み方法 8月1日(金)15日
(金)までに、電話かファック

スで住所、氏名、電話番号、
年齢、身長、体重を伝える
申込・問い合わせ先 健康課

☎(501)1134 ☎(501)0051

健康ウォーク

楽しく歩きませんか

市ヘルスリーダーの会(運動ポ
ランティア)を中心に、ウォーキ
ングを行います。自分の体力に合
わせて、距離も選べます。
日程(少雨決行)・コース
8月12日(火) 春日公園
9月2日(火) 大谷レイクタウン
10月14日(火) 白水大池公園
11月11日(火) 岡本遺跡

距離 約6.5km 約4km

受付時間 午前9時~9時15分
(出発 午前9時30分)

集合場所 いきいきプラザ2階口
ビー(昇町1 120)

タオルと水筒を持参し、歩き
やすい服装と、運動靴で参加し
ましょう。

問い合わせ 健康課
☎(501)1134 ☎(501)0051



子育て

みんなで子育て!

ファミ・サポかすが

「子育ての手助けをしてほしい
人おねがい会員」と「子育ての
応援をしたい人(まかせて会員)」
が支え合う会員組織「ファミリ
ーサポート・センターかすが」
では、「おねがい会員」になるた
めの講習会を行います。

受講は無料で、託児(無料)も行
います。

日時 8月24日(日)
午前10時~正午

場所 ふれあい文化センター学習
室3(大谷6 24)

申込方法 8月12日(火)までに、電
話かファックスで申し込み

申込・問い合わせ先 ファミリ
ーサポート・センターか
すが事務局

☎(584)7700 ☎(584)7739

8月1日から
市内公共施設内全面禁煙
ご協力をお願いします。



お誕生日おめでとう



こやま ひなた
古屋晶帆ちゃん(紅葉ヶ丘)

平成14年8月13日生



おほの あきら
大畑瞭晟ちゃん(松ヶ丘)

平成14年8月4日生



さとう ゆい
佐藤優衣ちゃん(松ヶ丘)

平成13年8月10日生



たかたし りか
高田義史ちゃん(春日)

平成13年8月25日生

10月生まれのお子さん募集中

写真は、お子さんの顔が大きく写っているもので、裏にお子さんの氏名(ふりがな) 生年月日、住所、電話番号を書き、広報担当まで郵送してください。対象年齢は3歳までで、9月1日までの到着分の中から抽選で決定します。

8月13日(水)～16日(土)は休館
病児デイケアセンターかすが

病児の子どもを一時保育する「病児デイケアセンターかすが」は、お盆の間、休館します。問い合わせ先

病児デイケアセンターかすが
☎(501)70001 ☎(501)7039
こども未来課保育所担当
☎(584)1111 ☎(584)7739



子育て教室

親子リフレッシュ体操

1歳未満の子どもとその保護者の交流の場です。気軽に参加ください。

日時 8月20日(水)
午前10時30分～正午
場所 いきいきプラザ(昇町1-1)

20) 持つてくるもの 母子健康手帳
上靴(保護着用)

問い合わせ先 健康課

☎(501)1134 ☎(501)0051

参加者募集

パパママ教室

夫婦でこれからの出産・育児について考えてみませんか。受講は無料です。

対象 出産予定日がおおむね10月から12月の妊婦とその夫

日時 9月6日(土)

午後1時30分～4時30分

場所 いきいきプラザ(昇町1-1)

定員 20組(申込先着順)

内容

講演「夫婦のリラクゼーション



福祉

「呼吸法と補助動作」

講師 堀 尚子さん(助産師)

育児実技(沐浴実習など)

持つてくるもの 母子健康手帳

申込方法 8月1日(金)～15日(金)に、電話かファックスで申し込む

し込む

問い合わせ先 健康課

☎(501)1134 ☎(501)0051

県母子寡婦福祉連合会

福祉住宅環境コーディネーター

母子家庭の母および寡婦の自立促進のための講習会です。託児無料もあります。

期間 9月30日(火)～11月26日(水)のうち26日間

時間 午後7時～9時

会場 クローバープラザ(原町3-17)

受講料(検定料およびテキスト代) 2級検定 12,300円

3級検定 10,200円

2・3級併願 16,500円

定員 20名

申込方法 9月1日(月)必着までに、県保健福祉環境事務所

保健福祉課または市こども未来課にある申込用紙に記入して送る

申込・問い合わせ先 県母子寡婦福祉連合会

福祉連合会 〒816-0804 原町3-17クローバープラザ受け箱11号

☎(584)3922 ☎(584)3923

☎(584)3922 ☎(584)3923

県介護支援専門員

実務研修受講試験

介護支援専門員になるための試験です。合格すると、実務研修受講後に資格が与えられます。

試験日 10月26日(日)

試験会場 第一経済大学(太宰府市五条3-1125)

申込期間 8月4日(月)～29日(金)

受験申込書の配布場所

県の各保健福祉環境事務所

福岡市の各区保健福祉センター

情報プラザ(イムズ7階)

アクロス福岡情報課(2階)

問い合わせ先 県保健福祉部介護保険課

☎(643)3322 ☎(642)1504



相談

県母子寡婦福祉連合会

夜間無料法律相談

母子家庭や寡婦、父子家庭のための、弁護士による夜間無料法律相談です。

相談日 8月5日(火)・19日(火)

9月9日(火)・30日(火)

時間 午後6時30分～8時30分

会場 県母子寡婦福祉連合会事務所(原町3-17クローバープラザ6階)

定員 各4人(申込先着順)

申込方法 相談日前日までに電話で予約する

申込問い合わせ先 同福祉連合会

☎(584)3922 ☎(584)3923



イラストコーナー

ペンネーム長一本さん



ペンネームありすさん



ペンネーム如月葉月さん



ペンネームナナさん



あなたのイラスト募集中

ハガキに縦書き、白黒で濃いめにはっきりと描いて、表に住所、氏名、電話番号を書いて送ってください。ペンネームも可。
著作権の都合上、作品はオリジナルのものに限ります。
あて先 〒816-8501 春日市役所広報担当「みてみてきいて」係
掲載された人には図書券（500円分）を進呈します。



募集

県ねんりんスポーツ・文化祭
春日市推薦選手(チーム)募集

11月15日(土)・18日(火)に行われる第3回「福岡県ねんりんスポーツ・文化祭」の春日市推薦選手(チーム)を募集します。

このねんりんスポーツ・文化祭は、高齢者がはつらつと暮らせる社会づくりを目指して行われているものです。みなさんも春日市の代表として参加してみませんか。
参加資格 市内に居住している60歳以上の人(昭和19年4月1日以前に生まれた人)
種目・会場・定員
ペタンク 11月16日(日)(雨天時は翌日)
立石地域運動広場(小都市干潟 2047-1)
筑紫地区から1チーム
囲碁・将棋 11月16日(日)

勤労青少年ホーム多目的ホール
(久留米市野中町1075-2)
各1人
いずれも申込多数の場合は、抽選します。
申込方法 8月1日(金)・9月1日(月)に、申込用紙を郵送かファックス、または直接窓口
に提出する
問い合わせ先 高齢障害課
(584)1111 (584)3090

2003 福岡県シニア美術展
作品募集

県ねんりんスポーツ・文化祭参加事業のシニア美術展に出展しませんか。
応募資格 県内に居住する60歳以上の人(昭和19年4月1日以前に生まれた人)
募集作品 日本画 洋画 彫刻 工芸 書 写真
県美術協会会員を除きます。

展示期間 10月9日(木)・19日(日)
展示場所 県立美術館(福岡市中 中央区天神5-2-1)



昨年11月に開催し、大きな反響を呼んだ「かすがYOSAKOI

実行委員募集

応募期限 8月30日(土)
応募方法など、詳しくはお問い合わせください。
問い合わせ先 (社)福岡県美術協会 (県立美術館内)
(713)4200(兼用)
YOSAKOIカーニバル!

春日の夏を写真に撮ろう！
夏祭りスナップ写真コンテスト

春日の夏を彩る祭りの数々。とりわけ8月は、あんどん祭りや地区祭り、伝統祭りが目白押しです。
あなたも近くの祭りに出かけ、心に残る風景を写真に納めてみませんか。



応募要領
規格 カラープリント2Lサイズ (127mm×178mm、デジタルでも可)
応募方法 9月10日(水)(必着)までに、写真の裏に住所、氏名、年齢、電話番号、撮影日、撮影場所、題名を書いたメモ紙をはって、直接持参するか郵送する
賞 特選(1人)図書券7,000円分 準特選(1人)図書券5,000円分 入選(5人)図書券3,000円分
応募・問い合わせ先 広報担当(〒816 8501春日市役所)
(584)1111 (584)1142

カーニバル!。今年は、実行委員会を組織し、市民の手で開催することになりました。
春日市の新しいお祭りを、みんなで支え、育てていきましょう。
活動内容 企画・運営全般に関すること

8月下旬から週1回程度、平日夜に会議を予定しています。
申込方法 8月15日(金)までに、電話かファックスまたは直接窓口で申し込む
申込問い合わせ先 地域づくり課
(584)1111 (584)1153

平成16年4月採用 市職員を募集します

試験区分・募集人員・受験資格

一般事務A・6人

昭和52年4月2日から同

57年4月1日までに生まれ
た人

一般事務B・2人

昭和56年4月2日から同

61年4月1日までに生まれ
た人(大学在学期間が2年を
超える人を除く)

身体障害者を対象とする一

般事務C・1人

昭和49年4月2日から同

61年4月1日までに生まれ
た人

保育士・1人

昭和52年4月2日以降に

生まれた人で、保育士の資
格を有する人(平成16年3月
31日までに取得見込みの人
を含む)

いずれも採用後は自力で
通勤、事務遂行が可能な人
が対象です。

第1次試験日 9月21日(日)

試験会場

第一経済大学(太宰府市五条



3 11 25)

太宰府市いきいき情報セン
ター(太宰府市五条3 1

1)

申込受付期間 8月1日(金)

21日(木)(平日のみ)

午前8時30分～午後5

時

申込方法 人事法制課にある

申込書を郵送(最終日の

消印有効)するか、直接
提出する

申込書は、市ホームページ
からも印刷できます。

申込・問い合わせ先 人事法制

課 課人担当

☎(584)11111

☎(584)11145

URL [http://www.city.kasuga.fuku](http://www.city.kasuga.fukuoka.jp/)

oka.jp/

春日・大野城・那珂川消防組合 消防吏員募集

火災の防除や鎮圧ならびに救急
救助活動を主体とした消防業務に
携わる消防吏員を募集します。

試験区分・募集人数・資格

消防吏員A(6人程度)

昭和54年4月2日から同61年4

月1日までに生まれた人

消防吏員B(3人程度)

昭和54年4月2日から同59年4

月1日までに生まれた人で、救

急救命士の資格を有する人また

は平成16年3月に実施する救急

救命士の国家試験を受験する人

資格基準 消防吏員として職務遂

行に必要な身体を有する男

性

試験日 10月19日(日)

申込期間 8月11日(月)～9月11日

(木)(必着)までに申込書に必

要事項を記入し、郵送か直

接持参する



申込書は、春日・大野城・那
珂川消防本部で配布します。

申込・問い合わせ先 春日・大野

城・那珂川消防組合消防本

部総務課庶務係

☎(584)11991 ☎(584)11994

URL <http://fukukoka.kon119.or.jp>

平成16年度採用

自衛官採用試験

試験種目・試験日・対象

一般曹候補生 9月20日(土)

18歳以上24歳未満の人

曹候補生 9月20日(土)

18歳以上27歳未満の人

航空学生 9月23日(火)

高校卒業見込みを含む)以上21

歳未満の人

2等陸・海・空士 9月28日(日)

18歳以上27歳未満の人

受付期限 9月10日(水)

問い合わせ先 自衛隊福岡募集事

務所

☎(591)7450(兼用)

春日那珂川水道企業団

職員採用試験

採用職種・人員 一般技術職(士

木)・1人程度

受験資格 昭和49年4月2日～同

61年4月1日に生まれた人

第一次試験日 9月21日(日)

試験会場 第一経済大学(太宰府

市五条3 11 25)

受付期限 8月15日(金)(必着)

郵送は、不備のないものに限
ります。

申込・問い合わせ先 春日那珂川

水道企業団総務課

☎(571)7001 ☎(574)4960

男女共同参画社会の推進

男女平等の標語募集

男女共同参画社会の推進事業の
一環として、市内に居住または通
学している小学5年生～高校生を
対象に、標語を募集します。

応募作品の中から優秀賞6点を
選び、賞状と記念品を贈ります。
(応募者全員に参加記念品)

テーマ 男女平等(男女共同参画)
について

規格 20字以内の標語

応募方法 9月5日(金)までに、規

定用紙に必要事項を記入

し、学校または直接窓口に

提出する

郵送、ファックスでも受け付

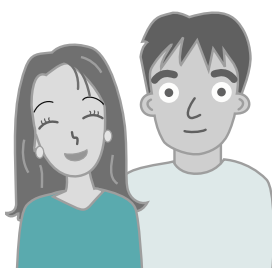
けます。詳しくはお問い合わせ

ください。

申込・問い合わせ先 人権女性政

策課

☎(584)11111 ☎(584)11153





その他

注意しましょう

下水管の洗浄勧誘

最近、市から委託されたと偽って一般家庭を訪問し、宅地内の下水管を洗浄するよう勧める業者が出回っています。

市は、一般業者にこのような業務を委託することはありません。不審な訪問を受けたときは、きっぱりと断るか、すぐに市役所へ通報してください。

問い合わせ先 下水道課

☎(584)11111 ☎(584)1143

ご協力ください

労働力調査

総務省は、国民の就業状態を調べるため、毎月、労働力調査を行っています。

調査対象世帯に調査員が伺いますので、ご協力をお願いします。問い合わせ先 県調査統計課生活

統計第一係

☎(643)3186 ☎(643)3192

大学などを卒業する人

合同会社面談会

大学、短大などを平成16年3月に卒業する見込みの人(今年3月に卒業した未就職者を含む)が対

象です。

日時 8月20日(水)

正午～午後4時30分

(受付午前11時～午後4時)

会場 九電記念体育館(福岡市中

央区薬院4-14-1)

駐車場はありません。

問い合わせ先 県労働政策課

☎(643)3592 ☎(643)3588

「市報かすが」

届かないときは

この市報は、月2回、1日と15日の前日までに市内の全世帯、全事業所に配布しています。

この日を過ぎてても届かないときは、お手数ですが、広報担当までご連絡願います。至急、お届けします。

連絡先 情報政策課広報担当

☎(584)11111 ☎(584)1142



市民の国際交流を応援します

市国際交流事業補助制度

国際交流活動を行っている5人以上の市民団体を対象に、その活動経費を助成します。

10月から12月までに活動を予定して、補助を希望する団体は、8月中旬に申請してください。

なお、平成16年1月以降に行う活動についても、随時、相談や申請を受け付けています。

対象となる活動
文化スポーツを通じた国際交流活動

国際交流ボランティア活動

補助金額 活動に要する経費に応

じて、その1/3から1/

2まで(上限は30万円)

申請方法など、詳しくはお問

い合わせください。

問い合わせ先 地域づくり課

☎(584)11111 ☎(584)1153

事前閲覧と公聴会

都市計画法

県は、都市計画法の改正に伴い、「都市計画区域の整備、開発及び保全の方針」の素案を作成しました。この素案の事前閲覧と公聴会を行います。

事前閲覧

日時 8月4日(月)～18日(月)

(土・日曜日を除く)

午前8時30分～午後5時

会場

県建築都市部都市計画課(福

岡市博多区東公園7-7)

市都市計画課

公聴会

日時 8月31日(日)

午後2時～4時

会場 天神ビル11階10号会議室

(福岡市中央区天神2

13-1)

申し込みが必要です。詳しくはお問い合わせください。

申込・問い合わせ先 県建築都市

部都市計画課行政係

☎(651)11111

雇用・能力開発機構

創業支援制度説明会

中小企業基盤人材確保助成金や中小企業雇用管理改善助成金などについての無料説明会です。

日程 8月12日(火) 9月9日(火)

10月14日(火)

時間 午後1時30分～4時

会場 雇用・能力開発機構福岡セ

ンター会議室(福岡市博多

区冷泉町5-32オーシャン

博多ビル7階)

申込・問い合わせ先 同福岡セン

ター企画部門

☎(262)2113 ☎(262)2220

8月10日は道の日

大切な道路はみんなのもの

8月10日は「道の日」です。日

本で初めての道路整備計画が、この日に始まったことにちなんでめられました。

道路は、暮らしや経済を支える、欠くことのできない大切なもの。私たち一人ひとりが、違法駐車をしつたり、違法看板を設置したりしないよう心掛け、快適で安全な道路にしていきたいものです。

認定道路
市内には、延長約240kmにも及ぶ市道が網の目のように走っています。

正式には「認定道路」と呼ばれるこれらの市道は、市長が十分な要件を備えていると認めた道路で、市議会の議決を経て決定されたものです。

快適かつ安全な道路として利用してもらえよう、市でも常にその管理に気を配っています。

償還払い処理の遅れ

老人医療制度高額医療費

高額医療費の返還が遅れ、対象者の皆さまには大変ご迷惑をおかけしています。

現在、電算システムの改修に全力を尽くしており、8月中旬から順次返還する予定です。

誠に申し訳ありませんが、今しばらくお待ち願います。

問い合わせ先 国保年金課

☎(584)11111 ☎(584)1141

市が行う建設工事

入札結果

6月に行った建設工事の入札結果(工事金額5千万円以上)をお知らせします。

春日市立春日北中学校

校舎増築工事建築本體工事

工事期間 7月2日～平成16年2月25日

契約金額 9,219万円

工事業者 (株)大名建設

春日市立春日野中学校

校舎増築工事建築本體工事

工事期間 6月30日～平成16年2月25日

契約金額 1億59万円

工事業者 大正建設(株)

(財政課)

原爆死没者・戦没者の追悼

平和祈念の黙とうを

「広島と長崎に原爆が投下された日」と「終戦記念日(戦没者を追悼し平和を祈念する日)」に、世界恒久平和を願ってサイレンを1分間鳴らします。

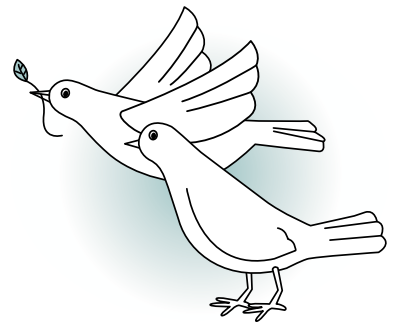
原爆死没者・戦没者のめい福を祈り、平和祈念の黙とうを捧げましょう。

日時

広島に原爆が投下された日

8月6日(水) 午前8時15分～

長崎に原爆が投下された日



8月9日(土) 午前11時2分～

終戦記念日

8月15日(金) 正午～

問い合わせ先 福祉計画課

☎(584)1111 ☎(584)3090

障害者のための

自動車運転免許取得補助

県は、障害者が自動車運転免許を取得するために通う自動車学校の費用を補助しています。

対象(次の条件をすべて満たす人) 県内に住む18歳以上の人で、身体障害者手帳(4級以上)または療育手帳を持っている人

運転免許取得後、就労などが確実に見込まれる人

過去に自己の責任で運転免許の取消処分を受けたり、失効したことがない人

補助申込後、県の公安委員会が実施する適性検査に合格しなければなりません。

補助額 10万円

申込方法 8月29日(金)までに、電

話するか直接窓口で申し込

む

申込・問い合わせ先 高齢障害課

☎(584)1111 ☎(584)3090



235

春日風土記



背振の始まり

背振が記録に現れるのは、平安時代の歴史書三代実録の貞観3年(870)「背布利神へ従五位下を授ける」との記載からです。この時代、政府は各地の神に位階を盛んに授与していました。三代実録の貞観元年(868)には、宗像三神を従二位に、甍門神(宝満神)

筑紫神を従四位下に、織幡神、志賀海神、美奈宜神を従五位上に、住吉神を従五位下に叙しています。このことから、宗像神の地位が非常に高かったことがわかります。これらの神社は、今でも県内各地に健在です。

平安時代も後半になると、各地で山岳宗教(修験道)が盛んになります。仏教と、在地性の強い古来よりあった民間宗教の結びつきです。この山岳宗教により、無住の地であった深山中に修行者が分け入り、山が開発され始めます。

10世紀のこととして、伝承ですが、背振神社文書の中に湛譽上人

という高僧がいて、天皇の病気を祈念し治し、筑前国石門郷別所の院使寺(西安寺)に住す、とあります。その寺跡とされる那珂川町別所に乙子神社があり、今でも湛譽上人とされる像が祀られています。

947年、性空上人が霧島より背振に移り住み、966年背振を去ると記録されています。およそ20年間、30代終わりから50代後半までの重要な時期を背振で過ごしています。この地では、長い法華経を一万部読破を志し、九千部まで読んだという九千部山の伝説でも有名ですが、花山天皇、和泉式

部などとも交流があり、当時の高僧でした。背振を去った後も40年間播磨の国の書写山で過ごし、97歳まで存命しました。性空は背振山関係で歴史上確認できる最初の人物で、背振山寺の開発に重要な役割を果たしました。



市役所屋上から望む九千部山

その後、日本の禅宗の草分けでもある臨済宗の開祖来西が、1200年頃、宋より茶を持ち帰り、背振山に植えたことされています。日本での茶の栽培の最も古い記録です。当時、茶は非常に貴重品で、現在のような嗜好品ではなく、大事な薬でした。

このように、平安時代後期から鎌倉時代のはじめにかけて、背振山は信仰の山から、修行の山、修行するための生活の山へと開発されていきました。その中心になったのは、山頂の東門寺(上宮)、中腹の靈仙寺(中宮)でした。

春日市郷土史研究会 寺崎直利



「毛勝親水公園に
「冒険遊び場」現る！」

8月23日(土)・27日(水)の間、毛勝親水公園(毛勝児童センター裏)に、「冒険遊び場(プレーパーク)」という遊び場が登場します。

「冒険遊び場」とは、自分で工夫して自由に遊べる遊び場で、ロープやかなづち、のこぎりなどいろいろな道具を使って、木や土、水で遊ぶこともできます。

あなただけの遊び方で、思いっきり遊ぼう！

詳しくは、毛勝児童センターにお尋ねください。



8月 行事予定表	すく 須玖児童センター ☎(573)2431 須玖南1-91	ひかりまち 光町児童センター ☎(501)7014 光町2-180-4	けかつ 毛勝児童センター ☎(581)5614 大土居1-38
1日(金)		プールあそび 幼児向き 午前10時30分~正午 小学生向き 午後2時~3時30分	
2日(土)	囲碁教室 午後2時~、小学生以上、10人 ㊤	挑戦ギネス 午後2時~	今日のおはなし~に? 午後2時~
5日(火)		すくすく育児相談 午前10時~11時30分	
7日(木)		Jrボランティア老人保健施設「はなつくし」訪問	
8日(金)		夏休みの工作 ゴム鉄砲作り 午前10時30分~正午、 4年生以上、15人、10円 ㊤ うちわ作り 午後2時~3時、先着50人、 50円、うちわ持参	めざせオリンピック 午後2時~
9日(土)	おはなしはじまるよ ㊤ 午前11時~11時30分		プール遊び 午前11時~正午、幼児のみ
16日(土)	和紙で花作り(スノードロップ) 午後1時30分~、小学生以上、10人、200円 ㊤		
20日(水)	おばけやしき 昼の部 午後2時受付開始 夜の部 午後5時30分受付開始	プールあそび 幼児向き 午前10時30分~正午 小学生向き 午後2時~3時30分	宿題をしよう! 午前10時~正午、午後2時~4時
21日(木)	おはなしクラブ 昇町保育所へ行こう! 午前10時20分~	プールあそび 幼児向き 午前10時30分~正午 小学生向き 午後2時~3時30分	夏休みの工作(マーブリング) 午前10時30分~ 午後2時~、小学生以上、 各8人、120円 ㊤
22日(金)	夏休み工作(わりばしでっぽう) 午前10時30分~正午、小学生以上、10人、 20円 ㊤	夏休みの工作 万華鏡作り 午前10時30分~正午、15人、100円 ㊤ 古代のアクセサリー作り 小学生以上、午後2時~3時、15人、60円 ㊤ 1・2・3年生は保護者同伴が必要です。	毛勝のかいだん 午後7時30分~9時、小学4年生以上 ㊤ 保護者による送迎が必要です。
23日(土)	夏休み工作(にじみ絵うちわ) 午前11時~正午、小学生以上、15人、50円 ㊤	消防署ヘゴー! 午前10時~正午、親子6組、小学生、10人 ㊤	冒険遊び場(プレーパーク)Ⅰ(1日目)
24日(日)	水あそび 午前10時30分~正午、小学4年生以上		冒険遊び場(プレーパーク)Ⅱ(2日目)
25日(月)			冒険遊び場(プレーパーク)Ⅲ(3日目)
26日(火)	アームレスリング大会 午後2時~3時、小学生以上	東京の児童劇団がやってくる「みやぎ弁で語る 昔話」ほか 午後2時~	冒険遊び場(プレーパーク)Ⅳ(4日目)
27日(水)		そうめん流し 午前11時~正午 おわんとはし持参	冒険遊び場(プレーパーク)Ⅴ(5日目) 夏の思い出! 크리스タルスタンド 10時30分~、大人・幼児 午後2時~、小学生以上 ㊤ 午後3時30分~、小学生以上 ㊤ 各10人、210円
28日(木)	ひんやりそうめん流し 午前11時~正午 おわんとはし持参	ナイトシアター(雨天中止) 場所:大谷小学校運動場、午後7時30分~9時	
29日(金)		夏休みの工作 ピース人形作り 午前10時30分~正午、 20人、50円 ㊤ 写真立て作り 午後2時~3時、15人、 100円 ㊤	そうめん流し 午後3時~ おわんとはし持参
30日(土)	夜の動物園に行こう!(3館合同) 午後9時帰着予定 出発時間 光町:午後4時50分 毛勝:午後5時5分 須玖:午後5時20分 小学3年生以上、各館12人、60円 ㊤ 水筒・軽食を持参してください。		
幼児向け 遊びの広場	たんぼ広場(プールあそび) 午前11時~正午 5日		
伝言版	(網がけ)している行事は、幼児も参加できます。保護者同伴で遊びに来てください。 表中の金額は参加費(材料代や交通費)です。 ㊤は申し込みが必要な行事です。申し込みは8月1日(金)午後5時から受け付けます。(電話可・小学生以上は本人が申し込む)		
休館日	4日、11日、18日、19日(安全点検日)、25日		

0人に図書券(500円分)が当たります!

- 問1 8月23日に行われる祭りは?
あんどん祭り
あんこ祭り
ちょうちん祭り
- 問2 終戦記念日はいつ?
8月6日
8月9日
8月15日
- 問3 今月のサタデープロジェクトは?
芸術
知的
芸達者
- 問4 8月から市の施設で始まるのは?
ダイエット
エコオフィス
禁煙
- 問5 8月10日は?
道の日
川の日
木の日

応募方法 ハガキに、この市報の月日号 答え 住所の市報の電話番号 市報に対するご意見などを書いて送ってください。

あて先 〒816-8501 春日市役所広報担当

締め切り日 8月20日(水)(必着)
答えはすべてこの市報の中にあります。なお、賞品の発送をもって発表に代えます。

- 前回の答え**
- 問1 1月12日
問2 八宝菜
問3 森でクラフト作り
問4 30人
問5 河川愛護月間 (応募総数 45通)

曇りのち晴れ

ありがとう レズリー先生



ALIT(外国語指導助手)として市内の小中学校で活躍していたレズリー・リチャードソン先生が、1年間の指導を終えて帰国しました。レズリー先生は、アメリカ・バニア州から昨年の8月に春日市にやってきました。短い期間でしたが、とても充実した1年間だったようです。帰国を前に、レズリー先生に思い出などを聞いてみました。

「日本でも子どもたちは学校が大好きなのだと感じました。それに、勉強にもスポーツにも何にでも一所懸命に取り組んでいることに感心しました。日本でどんなことを学びましたか?」

「いろんな日本文化を学んだのですが、一番思い出に残っているのは「ヨサコイ」です。踊りも楽しかったです。何より友達がたくさんできました。」

「最後に、みんなにメッセージをお願いします。」

「1年間、春日に住むことができてとてもうれしかったです。いろいろな経験ができました。ありがとうございました。」

「再び日本を訪れることを楽しみにしています。」

「笑顔がステキなレズリー先生。これから、いろんなことに挑戦してがんばってください。今後の活躍を期待しています。」

「1年間、春日に住んで、いかがでしたか?」

「春日はとってもいい所。便利だし、近所の人たちも親切でした。とても大好きです。」

「春日の子どもたちはいかがでしたか?」

「授業のときなど、最初はとても緊張したけど、みんな気軽に声をかけてくれるので、すぐに仲良くなれました。」

「日本の子どもたちは学校が大好きなのだと感じました。それに、勉強にもスポーツにも何にでも一所懸命に取り組んでいることに感心しました。」

「それから、書道にも挑戦しました。精神を落ち着かせ、集中させることを学びました。」

「アメリカに帰った後は、何をやるのですか?」

「しばらくは、家族とのんびり過ごすつもりです。その後、大学院で国際法などを学んで、将来は、国連や日本の領事館で働きたいと思っています。」

散歩道

さんぽみち

省エネを楽しもう

東京電力の原発が全て停止するという前代未聞の事態が起きた。原因は、原発のトラブル隠し。執筆中の7月9日現在で、17基のうち稼働再開したのは2基。このままでは電力不足に陥るといって、気になって東京電力のホームページを見ると、「本日の電気の供給は余裕があります」と書いてあり、逆に余裕のなさが出た。電力不足に陥った日本人を支えるため、コストとエネルギーを無駄に使い、多量の電力を発電するのはどうか。個人的には、省エネを進めエネルギーの大切さを学ぶためにも、計画的な停電も悪くないと考えている。この危機を乗り切るため、さまざまな省エネ作戦が展開されている。もちろん家庭での省エネも大切。電力消費増大の理由の一つが「家庭でエアコンをつけながら高校野球を見る」とのことだと言われてはなおさらだ。そこで提案。思い切った冷房を切り、汗をかきながらの応援はどうか。飲み物は、名物「カチワリ」をまねてビニール袋に氷を入れ準備。甲子園の熱気そのままの迫力ある臨場感が楽しめる。ちなみに、環境に配慮して私の家には冷房はありません。



地域ぐるみで子育てを 活発な先進地区の活動を見学

大谷小学校と日の出小学校で、7月5日、各地区の自治会や子ども会育成会を対象に、「子どもを地域で育てよう」と題した活動見学会が行われました。これは、市教育委員会が、学校週5日制に伴う地域での子育て



指導員と一緒に昔遊びを楽しむ子どもたち

活動の輪を広げようと、現在、活発に活動している「大谷アンビシャス広場」と「日の出小学校わいわいサタデー」を参加者に見学してもらったもの。

「大谷アンビシャス広場」では、地域の人と子どもたちが、一緒になってゲートボールや将棋、昔遊びを楽しんでいるところを見学。

「一緒に遊んでみて、初めて子どもの気持ちがわかるようになりました」という指導員の言葉に、参加者は地域ぐるみでの子育てのヒントを学んだようです。

(広報レポーター 姚暁珊^{ようしょうさん})

夏の全国大会に出場 春日ビッグスターズ小学部

市内で唯一の小学生硬式野球チーム「春日ビッグスターズ」が、このほど行われた福岡県域の大会で優勝。見事、ボーイズリーグ夏の全国大会への切符を手に入れました。

全国大会出場は3回目という輝かしい実績を持つ同チームは、小柄ながら「元気で勢いがいい」のが持ち味。今、8月2日からの全国大会に向けて、最後の調整に励んでいます。

7月3日、市役所を訪れた選手21人は、「全国一を目指して戦います」と決意表明。対応した井上市長は、「日ごろの実力を発揮してください」と激励しました。



「今年こそ優勝だ」とガッツポーズ



素晴らしい演奏に、住民も大喜び

世界一流の演奏に感動 天神山公民館で国際交流

7月1日、天神山公民館で、サンクトペテルブルク室内管弦楽団を招いて、コンサートと交流会が開かれました。

これは、今年20周年を迎える天神山地区の記念事業として行われたもの。楽団からは木管楽器の演奏者が訪れ、フルートなど5種類の楽器を演奏。素晴らしいハーモニーに、公民館に集まった多くの住民からは、盛大な拍手が送られていました。

また、楽団の演奏の前には、住民が大正琴のグループ演奏や日本舞踊を披露。言葉は通じないながらも、温かい心の交流が行われました。

市の人口 (6 / 3 0 現在)

総人口	108,760人
	(前月比+55人)
女 55,173人	男 53,587人
世帯数	42,308世帯
転入 504人	出生 84人
転出 506人	死亡 33人

表紙の写真 「笹の葉さらさら～」7月5日に行われた「日の出小学校わいわいサタデー」の様子。短冊を笹に結ぶ子どもたちの目は真剣!!

元気をパチリ



モデルさんには、この写真を差し上げます。ご連絡ください。

6月17日 昨年完成したプールで初泳ぎ 春日北小学校)