

# KASUGA

輝き ふれあい 安らぎの都市

市報 **かすか**

平成18年

7/15

No.833



春のガレージセール

## CONTENTS

- |         |         |       |          |
|---------|---------|-------|----------|
| 16      | 15      | 8     | 5        |
| まちのニュース | カンガルー通信 | 情報ひろば | 市からのお知らせ |

# 変わります 高齢者の 医療制度

特集

# 変わります

# 高齢者の医療制度

10月から、高齢者の医療費制度の一部が改正されます。

これは、急速な少子高齢化の進展の中で、将来にわたって健全な医療費制度を持続するために国が取り組む改革で、医療給付費の伸びと国民の負担との均衡を確保していくことを目的に行うものです。

## 判定基準表

		課税所得				
		145万円未満	145～213万円未満	213万円以上		
前年中の収入額	世帯に高齢者が1人	383万円未満	520万円未満	A	B	C
	世帯に高齢者が2人以上	383～484万円未満	520～621万円未満	D	E	F
		484万円以上	621万円以上	G	H	I

表中の「高齢者」とは、70歳以上または老人医療受給者証を持っている人のこと  
世帯に高齢者が2人以上いる場合は、課税所得が多い人で判定



## 医療費の負担割合

70歳以上の人やまたは老人医療受給者が医療機関を受診する際の医療費自己負担割合は、所得に応じて、1割または2割でしたが、10月からは、一定基準以上の所得がある人の割合が3割になります。

今回の変更によって割合が変わる「老人医療受給者」には、7月末に新しい医療受給者証を送付します。

## 10月以降の自己負担の割合

1割負担

「判定基準表」のA・D・Gに該当する人

3割負担

同表のB・C・E・F・H・Iに該当する人

B・Cに該当する人は、申請により、1割負担になることがあります。

## 医療費の自己負担限度額

医療機関に支払った1カ月の医療費の自己負担額が限度額を超えた場合、「高額医療費」が支給されます。高額医療費についても、10月から、高齢者の自己負担限度額が変更になります。

医療費自己負担限度額

区分	平成 18 年 9 月まで		平成 18 年 10 月以降	
	外来 (個人単位)	外来 + 入院 (世帯単位)	外来 (個人単位)	外来 + 入院 (世帯単位)
一定以上 所得者	4万200円	7万2,300円 + (医療費 - 36万1,500円) × 0.01 4回目以降は4万200円	4万4,400円	8万100円 + (医療費 - 26万7,000円) × 0.01 4回目以降は4万4,400円
一般	1万2,000円	4万200円	1万2,000円	4万4,400円
低所得		2万4,600円		2万4,600円
低所得	8,000円	1万5,000円	8,000円	1万5,000円

世帯単位での計算の場合は、同じ種類の医療受給者証を持っている人での合算  
低所得区分の人が入院時に費用の減額を受ける場合は、申請が必要

療養病床に入院する際の  
食費・居住費の自己負担

長期にわたり療養が必要な高齢者が入院する場合の自己負担額を、介護保険と同等の額に変更します。

ただし、医師が入院治療が必要だと認められた場合は、これまでどおりの額となります。

所得が低い人は…

所得が低い人は、自己負担額が軽減されます。

- 対象・自己負担限度額
- 住民税非課税世帯の人 3万円
- 年金受給額80万円以下の人 2万2,000円
- 老齢福祉年金受給者 1万円

経過措置が設けられます

税制改正によって所得区分が上がる人は、自己負担の急激な増加を緩和するため、2年間の経過措置が設けられます。

「公的年金等控除の見直し」と「老年者控除の廃止」に伴う経過措置

措置内容 高額医療の自己負担限度額を「一般」の額に据え置く

対象

判定基準表のB・E・Hに該当する人  
同表のFに該当する人(要申請)

「老年者住民税非課税措置の廃止」に伴う経過措置

措置内容 高額医療費の自己負担限度額と、入院時の食事代を「低所得」の額に据え置く

対象

前年の合計所得額が125万円以下の65歳以上(平成17年1月1日時点)の人と同一世帯で、住民税が非課税の70歳以上の人、または、老人医療証を持っている人

療養病床入院時の食費・居住費自己負担限度額

平成 18 年 9 月まで	平成 18 年 10 月以降	
食費 (食材料費) 2万4,000円	居住費 (食材料費・調理コスト)	1万円
	食費 (光熱水費)	4万2,000円

69歳の春日市高齢者医療受給者も、今回の改正の対象となります。詳しくは問い合わせてください。

問い合わせ先 国保年金課

(584)1111 (FAX)584)1141



## 国民健康保険

# 高齢受給者証を郵送します

春日市の国民健康保険加入者で70歳以上の人には、老人保健の適用を受けるまでの間、国民健康保険高齢受給者証を交付します。

この高齢受給者証を持っている人は、病院で診療を受けたときの自己負担割合が1割(同一世帯にいる70歳以上の人、または老人保健対象の人に一定以上の所得がある場合には3割)になります。平成18年9月30日までは2割

8月1日から使える高齢受給者証を7月下旬に郵送します。現在持っている高齢受給者証は7月31日までしか使えませんので注意してください。

詳しくは問い合わせてください。

問い合わせ先 国保年金課国保担当

☎(584)1111 ☒(584)1141



## 世界の平和を願って..

# 平和祈念展

福岡県所蔵の戦時資料や遺品、被爆写真のパネルなどを展示します。

市は、昭和60年に「非核平和都市宣言」をして以来、核兵器のない平和な世界の実現を訴えてきました。しかし、今なお、世界では悲惨な戦争が続いています。

この機会に、家族で平和の尊さについて考えてみませんか。

入場は無料です。

日時 7月22日 ~ 30日 午前10時~午後4時30分  
月曜日は休館です。

場所 ふれあい文化センターギャラリー(大谷6-24)

問い合わせ先 福祉計画課地域福祉担当

☎(584)1111 ☒(584)3090



## 平成19年4月1日採用

# 市職員を募集します

春日市職員の採用試験を行います。

試験区分・採用予定人数・受験資格

一般事務A 4人

昭和55年4月2日~同60年4月1日に生まれた人

一般事務B 1人

昭和59年4月2日~平成元年4月1日に生まれた人  
(大学在学期間が2年を超える人を除く)

1次試験日 9月17日

試験会場 第一経済大学(太宰府市<sup>さしゅう</sup>3-11-25)

申込方法 8月1日~10日(消印有効)の平日  
午前8時30分~午後5時に、必要事項を記入した  
申込書を提出する(郵送可)

申込書は総務課人事担当窓口にあります。また、市ホームページからも印刷できます。

申込・問い合わせ先

総務課人事担当

☎(584)1111

☒(584)1145

🌐 <http://www.city.kasuga.fukuoka.jp/tetuzuki/syokuin/index.html>



## 助成します

### 介護保険サービス利用者の負担額

市は、介護保険サービスを利用する所得の低い人に対して、利用者の負担額の3割を助成します。

対象 次のすべてに該当する人

原則として、現年度の世帯全員の市民税が非課税生活保護法に規定する保護の適用を受けていない生活保護法が定める基準に基づいて算定した世帯の収入額が、基準額以下

世帯が持つ現金や預貯金などの合計額が、の基準額の2倍以下

申請日前1年6カ月の間、介護保険料を完納している申請に必要な物

助成対象確認申請書

世帯全体の収入が確認できる書類(申請月を含む前3カ月分)

預貯金などの金額が確認できるもの

申請・問い合わせ先 高齢課介護保険担当

☎(584)1111 ☎(584)3090

## 8月の日程

### 出前トーク「市長と語る」

井上市長が各地区公民館などに出向いて、市民の皆さんと意見交換します。

気軽に参加してください。

日程・場所

- |       |                  |
|-------|------------------|
| 8月1日  | 天神山公民館           |
| 8月2日  | 下白水北公民館          |
| 8月3日  | 白水ヶ丘公民館          |
| 8月8日  | 泉公民館             |
| 8月9日  | 塚原台公民館           |
| 8月22日 | JA筑紫大土居支店(大土居地区) |
| 8月23日 | 惣利公民館            |
| 8月29日 | 紅葉ヶ丘公民館          |
| 8月30日 | 白水池公民館           |
| 8月31日 | 松ヶ丘公民館           |

時間 午後7時～8時30分

問い合わせ先 行政管理課行政管理担当

☎(584)1111 ☎(584)1145

## 事務手続きを進めています

### 春日市と大野城市の境界を変更

市は、地域住民の利便の向上と行政の円滑な運営を図るため、「春日市平田台土地区画整理事業」と「大野城市上大利南土地区画整理事業」に伴って、春日市(平田台地区)と大野城市の境界変更の事務手続きを大野城市とともに進めています。

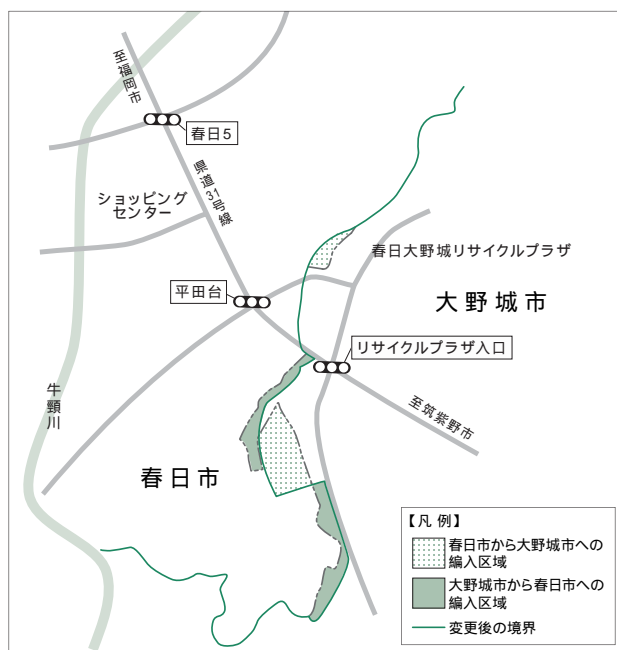
両市とも6月市議会で、関連議案が可決され、現在、県知事に境界変更を申請しています。

今後は、県議会の議決を経て県知事が境界変更を定め、それを総務大臣に届け出、総務大臣が告示し、境界が変更されることになります。

境界変更予定日 平成19年1月1日

問い合わせ先 総務課総務法制担当

☎(584)1111 ☎(584)1145



気軽に相談してください

## スクールカウンセラー

小・中学生と、その保護者の心のケアを行うため、各中学校などにスクールカウンセラーを配置し、相談室を設けています。

気軽に相談してください。

予約方法 学級担任を通じて予約するか、直接カウンセラーに電話かファックスで予約する

問い合わせ先 学校教育課

☎(584)1111 ☎(584)1153

設置場所	相談日	時間	カウンセラー (臨床心理士)	カウンセラー室 電話番号
春日中学校 ☎(581)0461	木曜日	午前9時～午後1時	みやざき たかし 宮崎 崇	☎(586)3858 (☎兼用)
春日東中学校 ☎(581)1170	火曜日	午前9時～午後1時 または 午後1時45分～5時45分 (週ごとに交代)	なかぞのてるみ 中園照美	☎(581)2491 (☎兼用)
春日西中学校 ☎(572)7355	月曜日	午後1時～5時	やまおかのりこ 山岡則子	☎(502)0230 (☎兼用)
	火曜日	午前9時～5時45分	いけべようこ 池邊陽子	
春日南中学校 ☎(595)0904	火曜日	午前9時～午後1時 または 午後1時45分～5時45分 (週ごとに交代)	中園照美	☎(595)1880 (☎兼用)
春日野中学校 ☎(574)9239	木曜日	午後2時～6時	やすだ かおる 安田 郁	☎(593)5900 (☎兼用)
春日北中学校 ☎(502)0142	木曜日	午前8時30分～午後0時30分	安田 郁	☎(502)0154 (☎兼用)
ハート館かすが ☎(513)1766	水曜日	午前10時～午後5時	たにくちゆうこ 谷口由布子	☎(584)3200 (☎兼用)

少しでも多くの命を守るため

## 市内公共施設に「AED」を設置

市は、命に関わる重症の不整脈を起こした人の心臓に電気ショックを与えて治療する小型の医療機器「AED(自動体外式除細動器)」を、市内の公共施設などに設置しました。

万が一の場合、救急車が到着する前にAEDを使用することで、心停止患者の救命率向上が期待されます。

### 各施設に救命講習修了者を配置

AEDは、原則として救命講習を受講し、心肺蘇生法やAEDの使用法を学んだ人が使用します。講習を修了した職員は、各施設に4人以上配置しています。

ただし、救命講習修了者が不在のときは、受講していない人もAEDを使用できるようになっています。

### 設置施設

全市立小・中学校 市庁舎・西出張所(いきいきプラザ) 市民スポーツセンター・西スポーツセンター・温水プール ふれあい文化センター 市民図書館 老人福祉センターナギの木苑 すくすくプラザ(須玖児童センター) 光町・毛勝児童センター 奴国の丘歴史資料館 福祉ばれっと館 ハート館かすが

問い合わせ先 行政管理課

☎(584)1111

☎(584)1145



# 情報ひろば INFORMATION

春日市役所

☎ 584 1111

🌐 www.city.kasuga.fukuoka.jp



## 弥生の里児童画大賞展 歴代上位入賞作品展示会

過去14回の上位入賞作品1・2・3  
点を展示します。

作品の中には、子どもたちの素直な思いや感性があふれています。それは感動となつて私たちの心を満たし、温かいメッセージを残してくれます。

ぜひ見に来てください。

展示期間 7月20日～8月31日



第14回弥生の里大賞受賞作品

(月曜日は休館)

3期に分けて展示します。

場所 ふれあい文化センター1階

ふれあいプラザ(大谷6-24)

問い合わせ先 社会教育課

☎ (575)4121

☎ (593)7380

## 「須玖の歴史」 奴国の丘歴史資料館企画展

旧石器時代から近・現代までの須玖地区の歴史と文化が分かる企画展示を行います。知らなかった「須玖」の姿を見に来ませんか。入館は無料です。

期間 7月15日～9月3日

第3火曜日は休館です。

時間 午前9時～午後5時

(入館は午後4時30分まで)

場所 同資料館(岡本3-57)

問い合わせ先 文化財課 同資料館内)

☎ (501)1144

☎ (573)1077

## 航空自衛隊春日基地 基地夏まつり

日時 7月25日(雨天時は26日)

午後5時～9時

場所 同基地(原町3-1-1)

内容 盆踊り 音楽隊演奏 模

擬売店など

駐車場がありませんので、当日は公共交通機関を利用してください。

問い合わせ先 同基地広報班

☎ (581)4031(内31550)

## 陸上自衛隊福岡駐屯地 盆踊りフェスタ2006

日時 8月2日(雨天時は3日)

午後5時30分～8時30分

(開場 午後4時30分)

場所 陸上自衛隊福岡駐屯地(大和町5-12)

内容 太鼓演奏・音楽隊演奏

ジャズダンス 盆踊り 花

火大会など

当日は公共交通機関を利用してください。

問い合わせ先 陸上自衛隊福岡駐屯地広報

☎ (591)1020(内5458)

## 平和への願いを込めて 筑紫地区8・6平和のつどい

広島に原爆が投下された8月6日に、平和への願いを込めて、子どもたちが劇や歌を通じてメッセージを送ります。入場は無料です。

日時 8月6日

午後5時～7時30分

(開場 午後4時30分)

場所 太宰府市中央公民館大ホール

及太宰府市観世音寺1-3-1)

問い合わせ先 同つどい実行委員会

☎ (581)1037

## 参加者募集

### 第8回福岡県青少年囲碁大会

県内に居住する高校生以下で、囲碁が好きな子どもが対象です。参加は無料です。

日時 8月20日

午前9時～午後5時

場所 パビヨン24ガスホール(福岡市博多区千代1-17-1)

内容 県知事杯争奪戦(小学生の部・中学生の部・高校生の部)

各部の成績優秀者は、福岡県代表として、来年1月に福岡市で開催する中国江蘇省との交流大会に参加できます。

異年齢交流対戦

ふれあい囲碁教室

プロ棋士による多面打ちコーナー

安田泰敏プロによる講演

募集人員 300人(申込先着順)

申込期限 8月1日

申込方法 など詳しくは問い合わせしてください。

問い合わせ先 福岡県生活労働部 青少年課

☎ (643)3387

☎ (643)3389



## 「あんどんに絵を描こう 子どもレクスクール

「あんどんに絵を描いて、市役所に飾りませんか。夏休みの作品にもなります。

日時 7月22日

午前9時30分～正午

場所 ふれあい文化センター学習室(大谷6-24)

参加費 300円(材料費)

あんどん枠が欲しい人は、別途700円が必要です。

持ってくる物 筆記用具 描きたい図案(3面分)

申込方法 電話かファックスで、住所、氏名、電話番号を伝える

申込・問い合わせ先 春日市レクリエーション協会事務局

☎ (592)6609(☎兼用)





## レディースバレーボール 「ニュー春日」

一緒に楽しく、バレーボールで汗を流しませんか。  
初心者や、子ども連れの人も歓迎します。

練習日時 毎週水・金曜日

午後7時30分～9時30分

練習場所 春日小学校体育館昇

町1-142)

会費 月額1,500円

問い合わせ先 石松

(582)9185(☎兼用)



## いきいき会員になるための 運動教室

いきいきルームのいきいき会員になるための教室です。この会員になると、健康運動指導士のアドバイスのもと、定期的に運動ができます。

対象 市内に居住または勤務する

20歳以上の人

日程(1回目・計4回)

65歳未満の人のための教室

火曜コース 8月8日

金曜コース 8月11日

土曜コース 8月12日

65歳以上の人のための教室

水曜コース 8月9日

2回目以降の日程は、申込時に確認してください。

時間 午前10時～正午

場所 いきいきルーム(昇町1-

120)いきいきプラザ内)

内容 講話 体力・健康測定

アドバイス ステップ台

エクササイズ・運動機器を

使ったトレーニングなど

参加費 1,000円

定員 各コース10人程度 申込先

着順)

申込方法 前日までに電話で申し

込む

申込問い合わせ先 同ルーム

(501)1162(☎兼用)

## 「職場における分煙対策」 防煙・分煙・禁煙フォーラム

日時 8月8日

午後1時30分～3時30分

場所 クローバープラザ(原町3

1-17)

講師 大和 浩さん(産業医科大

やまと

ひろし)

学教授)

参加費 無料

定員 100人(申込先着順)

申込方法 8月4日 までに、電

話かファックスで住所氏

名、電話番号を伝える

申込問い合わせ先 筑紫保健福

祉環境事務所健康対策課

(513)5583

(513)5598



## 赤ちゃんの歯の手入れ 歯みがき教室

1歳未満の子どもと、その保護

者を対象に、歯科衛生士が歯の手

入れの方法を教えます。

参加は無料です。

日時 7月24日

午前10時30分～正午

場所 いきいきプラザ(昇町1-

120)

当日は、母子健康手帳と子ど

も用歯ブラシを持ってきてくだ

さい。

問い合わせ先 健康課

(501)1134

(501)0051

## 参加者募集 ババママ教室

夫婦でこれからの出産や育児に

ついて考えてみませんか。  
参加は無料です。

対象 妊娠経過が順調で、出産予

定日が10月・11月の妊婦と

その夫

日時 8月12日

午後1時30分～4時30分

場所 いきいきプラザ(昇町1-

120)

内容

助産師による講話 お産の仕組

みとりラクゼーション

育児実技もく浴実習など)

定員 20組(申込先着順)

申込方法 7月18日～8月2日

に、電話かファックスで

住所、氏名、生年月日、電話

番号、出産予定日を伝える

当日は、母子健康手帳を持っ

てきてください。

申込問い合わせ先 健康課

(501)1134

(501)0051

## 忘れずに申請を 私立幼稚園就園奨励費

市は、私立幼稚園に通う園児の

保育料を助成しています。

これは、幼稚園教育の振興を図

るために、国の補助を受けて行う

もので、毎年申請が必要です。

奨励費交付月 10月 2月計

2回)

申込方法 「保育料等減免措置に

関する調書」に必要事項を

書いて、通園している幼稚

園に提出する

調書は、幼稚園で配布してい

ます。また、ホームページから

印刷できます。

問い合わせ先 こども未来課

(584)1111

(584)1115

## 「先生に「ここが聞きたい!」 小児科医との座談会

子どもの病気などについて、診

察では聞けないようなことを聞い

てみましょう。

参加は無料です。

日時 8月8日

午後1時30分～3時

場所 ぼれぼれ館(春日1-38)

申込方法 7月31日 までに、電

話かファックス、Eメール

で住所、氏名、電話番号、子

どもの人数を伝える

申込問い合わせ先 NPO法人

子育てネットワーク春日

(572)8740(☎兼用)

net-keg@sf.ne.jp



## 春日市教育委員会 就学前教育相談

平成19年4月に小学校に入学する子どもの、身体面・知的面・情緒面などに不安がある人を対象に、就学相談を行います。

気軽に相談してください。

日時 8月1日～25日

午前9時～午後4時

相談場所 市役所4階学校教育課

相談を希望する人は、事前に

電話で予約してください。

予約・問い合わせ先 学校教育課

学校教育担当

☎(584)1111

☎(584)1153



## 夏休み中に接種できます 二種混合の予防接種

小学校6年生(11・12歳)で、乳幼児期の三種混合を3回以上接種した人は、夏休み中に、指定病医院で、二種混合の予防接種を受けてください。

この接種は、乳幼児期に受けた

三種混合ジフテリア・百日咳・破傷風の免疫を維持させるための追加接種です。ただし、接種は任意で、強制ではありません。

接種の際は、母子健康手帳を持参し、保護者が同伴して受けてください。

接種は無料です。

予約が必要な場合があります。事前に病医院に問い合わせてください。

申込・問い合わせ先 健康課

☎(501)1134

☎(501)0051



## 参加者募集 サマーボランティア体験

マジックボランティア体験や交流・発表会を通じて、障害やボランティアについて一緒に考えてみましょう。

参加は無料です。

対象 市内に居住する小学4年生

高校生で、全日程に参加できる人

日時計3日(

8月2日・9日

午前9時

～正午

8月11日 午後1時～4時

場所 春日市社会福祉センター

(昇町3-101) 市内高齢者施設など

年齢施設など

定員 20人(申込先着順)

申込方法 7月28日 までに、電

話かファックスで住所、氏

名、学年、電話番号を伝える

申込・問い合わせ先 かがボラ

ンティアセンター(春日市

社会福祉協議会内)

☎(501)1136

☎(581)7258

## ひだまりの会 介護を考える介護者のつどい

春日市介護を考える家族の会

「ひだまりの会」と春日市社会福祉

協議会は、介護保険と地域包括支

援センター」をテーマに、交流会を

行います。

参加は無料で、申し込みも不要

です。

日時 7月20日

午後1時～3時

場所 社会福祉センター大会議室

(昇町3-101)

問い合わせ先 同会 服部

☎(582)5798(☎兼用)

## 福祉の職場 合同就職面談会

社会福祉施設などへの就職希望者のための面談会です。

参加は無料で、託児は5カ月～就

学前もを行います。

日時 8月4日

午前10時30分～午後4時

## できることから始める 省エネライフ



暑い夏。ついつい電気を使いすぎていませんか。電気の使いすぎは、電気代がかさむだけでなく、地球温暖化の原因にもなります。

冷房は28 を目安に温度設定

年間CO<sub>2</sub> 排出量約31kg減 年間約1,770円の節約

電子ポットは、長時間使わないときはプラグを抜き、使うときに再沸騰

年間CO<sub>2</sub> 排出量約39kg減 年間約2,230円の節約

冷蔵庫は、壁から適度に離して設置

年間CO<sub>2</sub> 排出量約16kg減 年間約910円の節約

冷蔵庫の開閉回数と時間に注意

年間CO<sub>2</sub> 排出量約6kg減 年間約340円の節約

冷蔵庫に物を詰め過ぎない

年間CO<sub>2</sub> 排出量約27kg減 年間約1,570円の節約

涼しい格好で過ごすのも省エネ行動。できることから始めましょう。  
問い合わせ先 環境課環境計画担当 (584)1111 ☎(584)1147

場所 クローバープラザ原町3  
1-1-7)

内容 福祉施設採用担当者との  
面談(履歴書を数枚持参す  
る) 福祉関係資格相談  
求職相談 母子家庭などの  
求職相談 授産施設商品の  
展示・販売など

託児を希望する人は、7月20

日 までに申し込んでくださ

い。

託児を希望する人は、7月20

日 までに申し込んでくださ

い。

託児を希望する人は、7月20

日 までに申し込んでくださ

☎(584)3310  
☎(584)3319  
☎http://www.fukushi-work.jp

託児申込・問い合わせ先 福岡県  
社会福祉協議会人材情報  
課





### 7月31日まで回収 ごみ袋の差額シール

未使用の「差額シール」を、購入価格と同額で回収しています。  
回収期限 7月31日 まで  
時間 午前8時30分～午後5時  
場所 市役所ごみ減量推進課  
西出張所 昇町1-1-20  
いきいきプラザ内)

西出張所は、土・日曜日、祝日も回収します。  
持ってくる物 差額シール 印鑑

問い合わせ先 ごみ減量推進課  
☎(584)1111  
☎(584)1147



### 世界の料理講座 ペルーの家庭料理

春日市国際交流協会による世界



の料理講座です。  
みんなでペルー料理に挑戦してみませんか。  
日時 8月20日  
午前10時～午後1時  
場所 ふれあい文化センター調理室(大谷6-24)

講師 アナ ビチエーラさん  
参加費 一人1,200円  
同協会員は半額です。  
定員 30人(申込先着順)  
当日は、エプロンと三角巾(きん)を持ってきてください。

申込方法 8月10日 までに、電話かファックスで住所、氏名、電話番号を伝える  
申込問い合わせ先 同協会 井上

### 親子で学ぼう こども119時の護身術

通学路に不審者が出没し、子どもたちが事件に巻き込まれる事態が生じています。そこで、警察官などがいざという時のための護身術を指導します。  
参加は無料です。

対象 小学4年生以上の児童とその保護者  
日時 8月2日  
午後6時30分～8時30分

場所 市役所2階大会議室  
定員 20組(申込先着順)  
申込方法 7月26日 までに電話

### で申し込む



申込問い合わせ先 人権女性政策課  
☎(584)1111  
☎(584)1153

### 春日まちづくり支援センター ワンコイン知恵袋教室

「新しいことを学びたい」「地域に友達が欲しい」と思っている人に学びと仲間づくりの場を、自分の特技や知恵を教えてみたいと思っている人に教える場を提供します。  
いずれの教室も1回完結です。

着付け(簡単な浴衣の着付け)  
日時 8月1日  
午後1時～3時

定員 10人  
菓子づくり(抹茶豆乳ゼリー)  
日時 8月3日  
午後1時～3時

定員 15人  
昔ことば(福岡藩の武家ことば)  
日時 8月5日  
午前10時～11時30分

定員 15人  
竹を使う小物(竹材の組み合わせ)

セアート)  
日時 8月7日  
午前10時～正午  
定員 15人  
頭の体操(マジシャンをやってみよう)  
日時 8月8日  
午後0時30分～3時

定員 12人  
ピーズアクセサリー(指輪やネックレスなど)  
日時 8月18日  
午前10時～正午

定員 15人  
はがき絵(親子で絵を楽しむ)  
日時 8月19日  
午後1時～4時

定員 20人  
場所 同センター  
参加費 各500円  
教室によって、別途、材料費が必要なものもあります。  
申込方法 7月15日 各講座4日前に、電話かファックス、Eメール、ハガキで住所、氏名、電話番号、希望講座名を伝える(複数申込可)

いずれも申込先着順で、申込者が3人に満たない場合は講座を中止します。  
なお、材料費や当日持つてくるものなど、詳しくは問い合わせてください。

託児ボランティア募集  
この教室が行われている間に、託児をしてくれる、ボラン

ティースタッフを募集しています。詳しくは問い合わせてください。  
申込問い合わせ先 同センター  
(〒816-0864 須玖北5-155)  
☎(589)3388  
☎(589)3399

☎(589)3399  
machten@bb.csf.ne.jp

### 春日市商工会 ネット活用(通信)講座

パソコン操作ができる人が対象です。インターネット通販やサービス全般の基礎を学びませんか。  
日程 8月21日・23日・25日  
(計3日)

時間 午後1時～5時  
場所 同商工会館(伯玄町2-24)  
受講料 各1万円(資料代を含む)  
同協会員は9,000円です。  
定員 各10人(申込先着順)

申込方法 7月18日 以降に、電話かファックスで希望教室名、住所、氏名、電話番号を伝える  
申込問い合わせ先 同商工会  
☎(581)1407  
☎(575)0702



**福岡県即戦力セミナー  
福祉住環境コーディネーター**

妊娠や出産、育児、介護などのために退職し、現在再就職を希望している人が対象です。

期間 9月4日～15日（土・日曜日を除く、計10日）

時間 午前10時～午後4時  
場所 創造力開発センター福岡本校 福岡市中央区大名2-1

受講料 6,510円（テキスト代）

定員 20人（申込多数の場合選考）

申込方法 8月2日（必着まで）に、申込書を郵送かファックスする、または直接窓口提出する

申込書は、福岡労働福祉事務所などにあります。  
なお、事前に同事務所です就業プランを作成する必要があります。

申込・問い合わせ先 福岡労働福祉事務所 〒810-042福岡市中央区赤坂1-8-8  
福岡西総合庁舎5階

TEL (725)4034  
FAX (712)0497



**RECRUITMENT  
募集**

**親子で楽しむ  
朝ごはんコンクール**

「親子で楽しむ朝ごはん」をテーマに、休日の朝などに親子で楽しく作れ、栄養バランスもとれた朝ごはんの献立を募集します。

最優秀作品と部門別優秀作品は、表彰します。また、応募者の中から抽選で、福岡県産ブランド農産物を贈呈します。

ぜひ応募してください。  
対象 県内に居住する20歳以下の子どもとその保護者

部門  
未就学児童の部  
小・中学生の部  
高校生以上の部  
募集期間 7月24日～8月31日

詳しくは問い合わせてください。

問い合わせ先 福岡県農政部農業振興課食糧係  
TEL (643)3472  
FAX (643)3477

URL <http://www.pref.fukuoka.lg.jp>

**一緒に練習しませんか  
ミテラーエイサー会**

沖縄のエイサーを踊ってみませ

んか。男女・年齢は問いません。  
練習日時 毎週木曜日  
午後7時30分～9時30分

練習場所 浄運寺スタジオ(下白水南4-35)

問い合わせ先 同会 松尾  
TEL (582)3417(画兼用)

**自宅がキャンパス  
放送大学学生募集**

同大学は、衛星放送(CS)で授業を行う、国が設置した大学で、誰でも入学することができます。

この放送大学の平成18年度第2学期学生を募集します。  
学部(対象)・内容  
教養学部(15歳以上の人)  
人文・社会・自然・産業などの約350科目から学べ、全科履修生は「学士(教養)」の学位が取得できる

大学院(18歳以上の人)  
修士科目生または修士選科生として学べる  
申込期限 8月15日 まで  
詳しくは問い合わせください

資料請求・問い合わせ先 同大学福岡学習センター  
TEL (473)1365  
FAX (473)1362

URL <http://www.u-air.ac.jp>

TEL 0120(864)6000

FAX 情報サービス 043(211)8351

**にんじん畑  
旬の野菜で  
健康レシピ**

今回の料理  
**かぼちゃのごま煮**

冬のイメージが強いかぼちゃ。実は、夏が旬の野菜です。かぼちゃには、粘膜や皮膚の抵抗力を強くするカロテンが多く含まれています。

今回はそんなかぼちゃを使った煮物を紹介します。

おかずにもおやつにもなりそうなこの料理。甘さはお好みで加減してください。

**材料(4人分)**

- 栗かぼちゃ(西洋かぼちゃ) ..... 中1/2個(550g)
- 水 ..... 1カップ
- しょうゆ ..... 大さじ1・1/2
- みりん ..... 大さじ1/2
- 砂糖 ..... 大さじ1・1/2~3
- ごま ..... 大さじ3

**作り方**

かぼちゃは、わたを取り、一口大に切る。

煮汁を混ぜ合わせて鍋に入れ、火にかける。

煮汁が煮立ったら、かぼちゃを入れ、やわらかくなるまで煮る。

粗くすったごまを加え、さっと煮ながら、全体にからめる。

(春日市食生活改善推進会)



1人分 189kcal

## 小説募集 第38回九州芸術祭文学賞

優れた作品、埋もれた人材を発掘・育成し、九州・沖縄全域の文学活動を盛り上げるための賞です。  
対象 九州・沖縄を含むに居住する人

規格 未発表の作品で、4000字詰め原稿用紙55〜60枚（ワープロの場合は1枚20字詰め20行、ページ数を入れる）

### 作品選考

地区選考 九州各県と北九州市、福岡市の10地区に分け、地区優秀作・次席各1編を選ぶ  
最終選考 10地区優秀作から最優秀作1編を選ぶ

選考委員は五木寛之さん作家（いづ）です。

### 賞金

最優秀作 文藝春秋発行「文学界」掲載、賞金30万円  
地区優秀作 賞金5万円  
次席 賞金2万円

応募期限 8月31日（必着）

応募先 県生活文化課九州芸術祭

文学賞作品係 〒812-8557

7 福岡市博多区東公園7

17

詳しくは問い合わせてください。



問い合わせ先 九州文化協会事務局

☎(771)0188(図兼用)



## 福岡県NPO・ボランティアなんでも相談会

NPO・ボランティア活動の中で生じる法律、税務、登記、労務などの相談に、無料で応じます。  
日時 7月30日  
午前9時〜午後5時

場所 福岡県NPO・ボランティアセンター会議室 福岡市博多区吉塚本町13-50吉塚合同庁舎5階

申込方法 郵送かファックスEメールで申込書を提出する  
申込書は同センターにあります。また、ホームページから印刷することもできます。

申込問い合わせ先 同センター  
☎(631)4411  
☎(631)4413

✉ncv@pref.fukuoka.lg.jp

http://www.ncv.pref.fukuoka.lg.jp

問い合わせ先 九州文化協会事務局

## OTHER その他

### 西出張所で行っています 土日曜日、祝日の証明書発行

平日に市役所に行くことができない人のために、土日曜日、祝日にも、証明書発行などの業務を西出張所で行っています。  
ぜひ利用してください

受付日時 土日曜日、祝日)年末年始を除く  
午前8時30分〜午後5時

受付場所 西出張所昇町1-1  
20いきいきプラザ内)

取扱業務 住民票の写しの発行  
印鑑登録証明書の発行  
戸籍届出書の受領(死亡届、婚姻届、出生届など)

税金の受け取り期限内の納付書持参の場合のみ)  
第三者や代理人が請求する場合など、詳しくは問い合わせください。

問い合わせ先 西出張所  
☎(501)1133  
☎(501)0051

### 公共ます自費設置工事 施工業者の認定制度

市は、公共ます(下水道本管から各家庭に接続している接続管と

点検孔)の工事を行う施工業者の認定制度を設けました。

これは、自費設置工事の施工技術の向上を図るためのものです。

詳しくは、市ホームページを見るか、直接問い合わせください。

問い合わせ先 下水道課施設担当  
☎(584)1111  
☎(584)1143

http://www.city.kasuga.fukuoka.jp/shinseisyo/gesuidou04.html

### 不測の事態に備えて 中小企業倒産防止共済

取引先に不測の事態が生じた場合に、中小企業を連鎖倒産から守る制度です。  
取引先が倒産した場合、積み立てた掛け金総額の10倍の範囲内(最高3200万円)で、回収困難な売掛金債権などの額以内の貸し付けを受けることができます。

なお、掛け金は、税法上の経費または損金に算入することができます。

問い合わせ先 中小企業基盤整備機構九州支部共済普及室  
☎(771)2525

### 放送が終了します 地上アナログ放送

地上デジタル放送への移行に伴い、現在の地上アナログ放送は

2011年平成23年)7月24日までに終了します。

地上デジタル放送を視聴するには、対応のテレビに買い換える「か」デジタルチューナーを買い足す、または、対応のケーブルテレビを契約する「必要があります。

受信に関してなど、詳しくは問い合わせてください。

問い合わせ先 総務省地上デジタルテレビジョン放送受信センター  
☎0570(07)0101

### お詫びして訂正します 7月1日号の市の人口

市報がすが7月1日号裏面の「市の人口」に、ひと月前の4月30日現在の人口を掲載してしま

た。  
お詫びして訂正します。

5月31日現在の人口  
総人口 10万9715人前月比(47人減)  
女 5万5988人  
男 5万3727人

世帯数 4万3386世帯  
転入 562人  
出生 100人  
転出 570人  
死亡 40人

問い合わせ先 情報政策課情報公開広報担当  
☎(584)1111  
☎(584)1142

# 放火

に注意！

平成17年中に起こった火災は、全国で5万7,487件。そのうちの約2割が、放火(疑いを含む)による火災です。また、春日市・大野城市・那珂川町では117件の火災のうち、43件が放火(疑いを含む)によるものでした。

これらの放火は、午後8時ごろから明け方にかけて多発しています。また、倉庫や物置、車庫、廃材、ゴミ、共同住宅の駐車(輪)場の自

動車やバイクへの放火が目立っています。家の周りには、できるだけ燃える物を置かないようにするなど、十分注意してください。

もし、不審者を見かけたら、すぐに警察署や消防署に通報しましょう。

問い合わせ先 春日・大野城・那珂川消防本部  
(584)1191 ☎(584)1200



## 夏バテしらずの楽しい夏を

暑さも本番になってきました。食欲がない、体がだるい、眠れないなど体の不調はありませんか。

### 夏バテの原因

湿度が高く蒸し暑い日本の夏は、汗による体温の調節が難しく、体の中に熱がこもりやすくなってしまう。

そのため、夏バテの症状である食欲不振、疲れ、ストレスなどの体調の変化が出てきます。夜の寝苦しさから、睡眠不足になったりもします。

また、「クーラー病」も夏バテを悪化させる原因のひとつです。クーラーを使用すると涼しくなりませんが、体内の暑さ調節の働きが衰えてしまいます。体の冷えや筋肉の凝りもクーラーによる影響が大きいとされています。

### 夏バテの予防策

#### 栄養

汗をかくと、体は大量のエネルギーを消費します。できるだけバランスよく栄養をとりましょう。特に、良質のたんぱく質やビタミンB群は欠かせません。

ただし、冷たい食べ物や飲み物ばかりをとると、胃腸を冷やしたり、糖分の取りすぎにつながります。

また、梅干しや酢の物は、食欲増進に効果的です。

人は汗をかくことによって体温調節をします。動きを衰えさせないように、軽い運動で汗を流しましょう。

運動の際は、帽子をかぶって直射日光に長時間当たらないようにし、水分や塩分を補給するなど、熱中症予防に努めましょう。

#### 休養

暑さや夏バテでたまったストレスは、自分なりの解消法



で発散させ、十分に睡眠をとりましょう。

水分

夏場は汗をかくので、多めに水分をとりましょう。特に高齢者は、のどの渇きの感じ方が鈍くなったり、トイレが近いことを気にしたりして、水分をとる量が減る傾向にあります。水分補給の際は、冷たいものではなく、温かいお茶などがよいでしょう。

睡眠前、起床時、入浴後にコップ1杯を心がけましょう。

クーラー

クーラーを使用する時には、外との温度差を5以内を設定しましょう。直風を避け、ドライ機能を上手に使うことが、健康的に使用することが大切です。

Kenko Keijiban

**健康**

**掲示板**

健康課(いきいきプラザ内)  
☎501)1134 ☎501)0051



## ファミサポだより

### まかせて・どっちも会員になるための講習会

子どもを預かる「まかせて・どっちも会員」になるには、講習会を受講する必要があります。講習は年に2回、6日間かけて行います。5月下旬に行った講習会には、子育て支援に関心がある人たち28人が受講しました。

#### 講習内容

- かすがアドバイザーによる事業内容説明
- 気持ちのよいコミュニケーション
- 子どもと楽しむ手遊びやわらべ歌
- 普通救命講習 (AEDを用いた心肺蘇生法の基礎実技)
- 地域での子育ての重要性
- 子どもの病気とその対応

5月31日現在、会員数は1,049人。あなたも受講して会員になりませんか。

日程など詳しくは、同センターや市役所などにあるチラシを見てください。



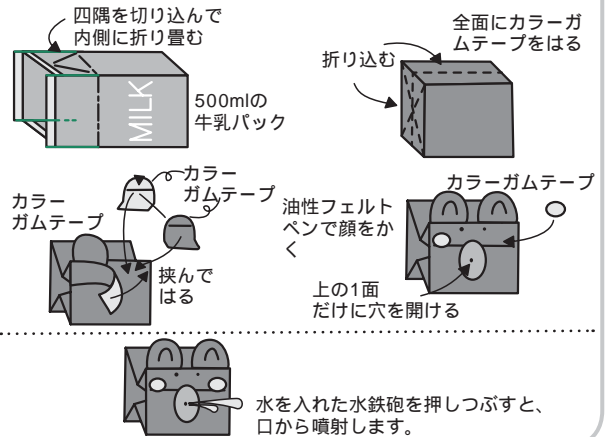
申込・問い合わせ先  
**ファミリー・サポート・センターかすが**  
 (すくすくプラザ内)  
 ☎(584)7700 ☎(584)7739  
 開設:月～金曜日 午前8時30分～午後5時



## ためしてみよう

### ぶくぶくピューピュー水鉄砲(カエル)

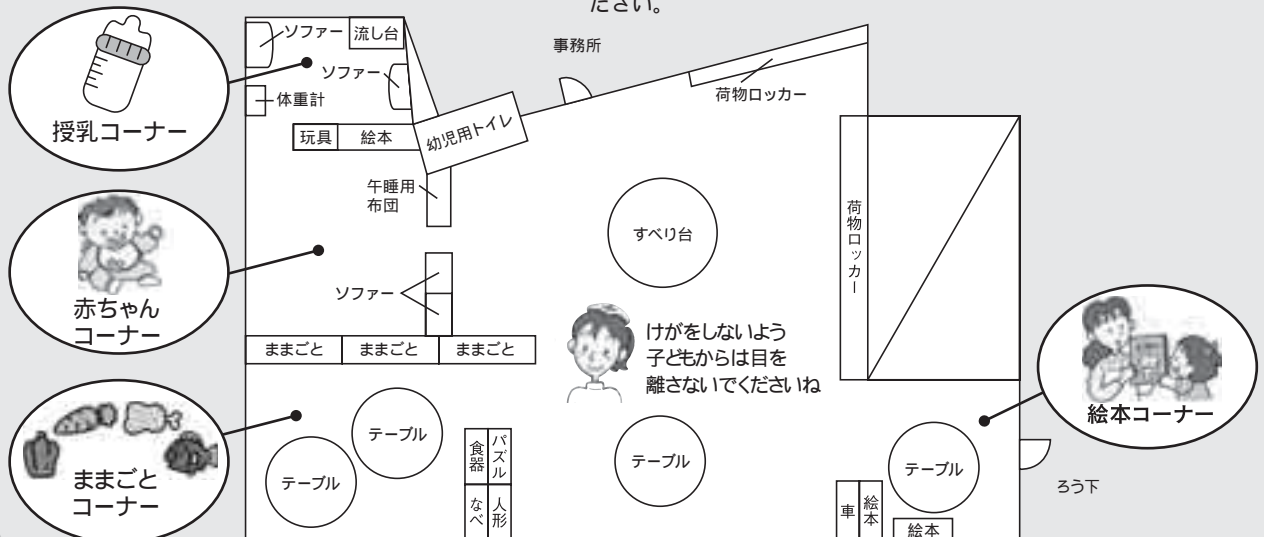
水遊びの季節になりました。牛乳パックで水鉄砲を作ってみましょう。



## たんぼぼメール

### たんぼぼルームを模様替え

すくすくプラザ「たんぼぼルーム」のおもちゃなど配置を変え、模様替えをしました。雰囲気が一変した「たんぼぼルーム」に遊びに来てください。



多くの命を救うために

## 大谷小PTAが救急法講習会

大谷小学校で、6月8日、同小学校PTAの保健厚生委員会による救急法講習会が行われ、児童の保護者ら約40人が参加しました。

講習会では、日本赤十字社福岡県支部の救命指導員を講師に招き、心臓マッサージや人工呼吸などの心肺蘇生法や、AED(自動体外式除細動器)の使い方など、実演を交えて、いざという時の救命方法を学びました。

今回の講習会で使ったAEDは、不整脈を起こした人を救命するために、救急車が到着する前に処置を行う医療機器で、6月から市内の公共施設に設置しています。

初めてAEDを使った参加者は、「前もって知識が無ければ、緊急時に冷静に対処することができないと思いました」と、あらためて、救急法を学ぶことの大切さを実感できたようです。  
(広報レポーター もりたりのこ 森田亮子)



地域で子どもを守る

## 地域安全市民のつどい

6月11日、ふれあい文化センターで、「地域安全市民のつどい」が開かれ、防犯団体関係者など約650人が参加しました。

犯罪に対する取り組みを地域で進め、真に安全に暮らすことのできる街をつくろうと企画されたつどい。誰もが安心して暮らすためには、まず、子どもたちに犯罪の手が伸びないことが重要だということで、「地域で子どもたちを守る」をテーマに進められました。

このテーマをもとに行われたパネルディスカッションでは、市民団体などの代表者らが、これまでの取り組みや今後の活動方針などを発表。さまざまな議論が交わされ、参加者たちも真剣な表情で耳を傾けていました。

今回のつどいによって、それぞれの参加団体が「地域と連携して子どもを守る」という意識が高まったようです。



市の人口 6/15 現在

総人口 109,664人

女 55,983人 男 53,681人

世帯数 43,377世帯

表紙の写真

6月4日、市役所市民駐車場で行われた「春のガレージセール」の様子。掘り出し物を見つけようと、市内はもちろん市外からもたくさんの方が訪れました。なお、このガレージセールは春と秋の年2回開催されています。

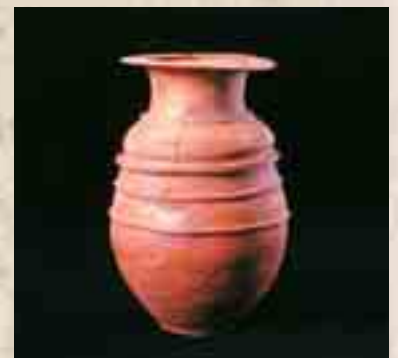
## 奴国史真館

ひさごがた  
瓢形土器

この「ひょうたん」のような変わった形の土器は、瓢形土器と呼ばれる弥生時代の壺で、昭和61年に行った天神ノ木遺跡(上白水4丁目)の発掘調査で出土しました。

甕かめの上に壺つぼを重ね合わせたことから、このような形が考案されたようで、大変美しく端正に作られており、祭に使われていたものと考えられます。

(奴国の丘歴史資料館)



高さ41.5cm