

今号の表紙

いきいきフェスタ春日2009

10月25日、いきいきプラザなどで開催した「いきいきフェスタ春日2009」。今年も「健康」、「福祉」、「子育て」、「子育て」をテーマに、さまざまな体験コーナーや発表、交流の場を設け、多くの来場者が駆けつけました。

このフェスタでは、乳がんで亡くなる女性を1人でも減らすことを目的にアメリカで始まった運動のシンボルである「ピンクリボン」を来場者に配布。衣服にリボンを付けて各コーナーを巡る人の姿が多く見られました。



CONTENTS

- 燃えるごみ減量大作戦 02
- 新型インフルエンザワクチン接種 04
- 市からのお知らせ..... 07
- トピックス..... 10
- 情報ひろば 12
- 健康掲示板・カンガルー通信..... 18
- スクールガイド・お誕生日おめでとう... 19

燃えるごみ減量大作戦！

「みんなで見えたら」紙ごみ

燃えるごみの中で、非常に大きな割合を占めている「紙ごみ」。

そんな紙ごみも、工夫次第でその量を大幅に減らすことができます。積極的に紙ごみ削減に取り組みましょう。

ごみ処理の現状

現在、燃えるごみは、福岡市に委託してクリーンパーク南部(下白水)で燃やし、灰を埋め立てて処分しています。

平成20年度に市内から出たごみの約95%は燃えるごみで、総重量は約2万8700トンでした。そして、その処理費用として総額5億1000万円を福岡市に支払いました。これは、一世帯当たりで計算すると、年間約1万1700円の負担となります。

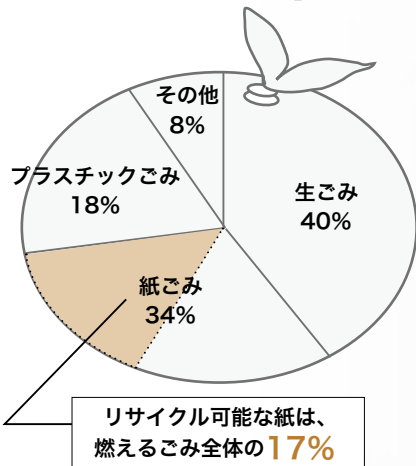
平成18年度のごみ処理費用の有料化以降、ごみの処理量と処理費用は年々徐々に減ってきていますが、今回紹介する紙ごみを含め、ちよつとした工夫でまだまだ減らすことができます。この機会に、家庭から出るごみの減量について、家族で話し合ってみませんか。

燃えるごみの34%は紙ごみ！

平成20年の調査によると、家庭から出る「燃えるごみ」の実に34%を占めるのが「紙ごみ」です(左グラフ参照)。

さらに、この紙ごみの約半分を、「リサイクル可能な紙」資源ごみが占めています。そのまま資源ごみを燃やせば、環境破壊につながる二酸化炭素が発生し、各家庭が負担するごみ処理の費用も減らすことはできません。では、どうすれば減らすことができるのでしょうか。

家庭から出る「燃えるごみ」の内訳



古紙をリサイクルしよう！

リサイクル可能な紙＝資源ごみは、「古紙」と呼ばれ、古くからリサイクルされてきました。主に、汚れていない新聞紙やOA用紙、段ボール、雑誌・雑がみ、牛乳パックなどを指します。

家庭から出る燃えるごみの袋の中身をもう一度よく見てみませんか。これらの古紙を分別して古紙回収に出せば、ごみの量を6分の1も減らすことができます。

古紙の出し方

紙ごみの中で古紙として出すものをあらかじめ分けておき、地域の古紙回収や古紙回収倉庫を利用しましょう。

地域の古紙回収

古紙回収は子ども会や老人会、自治会、スポーツ少年団などが、団体ごとに古紙回収業者と契約して活動しています。

回収日時などは、地区の回覧版などを通じてお知らせしています。詳しくは、お住まいの地区の公民館にお問い合わせください。

古紙回収倉庫

各公民館や隣接する公園内に古紙回収の専用倉庫を設置しています。お近くの回収倉庫に持ち込めば、家庭で紙ごみを長期間置いておかずに済みます。回収倉庫の開放日時、正しい出し方などは市役所ホームページを見るか、各公民館にお問い合わせください。

※ 古紙回収倉庫には、事業所から出る古紙は持ち込めません。

古紙として出せる紙は？

主に新聞、段ボール、雑誌・雑がみの3種類が回収できます。

古紙回収業者によっては、牛乳パックや古布、アルミ缶の回収も行っています。

なお、汚れたものや水にぬれたもの、禁忌品は回収できません。

牛乳パックの出し方

牛乳パックは比較的良質のパルプを使用しているため、パック30枚で、トイレットペーパー5個、ティッシュペーパー3～4箱に再生されます。スーパーや一部の公民館に設置してある専用の回収ボックスに出すこともできます。

出し方 ①洗う→②切り開く→③乾かす→④ひもで束ねる

※1 「内側に銀紙が張ってある紙パック」や、「プラスチックの注ぎ口」は燃えるごみで出してください。

※2 集合住宅や集団回収で牛乳パックの回収を希望する場合は、回収ボックスを差し上げますので相談してください。

回収できるもの

新聞	新聞紙、折り込み広告
段ボール	断面が波状になっているもの
雑誌・雑がみ	雑誌、本、プリント、チラシ、コピー用紙、お菓子の空き箱、ラップやトイレットペーパーの芯、紙袋、包装紙、手紙、ハガキ、封筒、ノート、名刺、カレンダーなど ※ 小さな紙は、紙袋や古封筒などに入れると出しやすくなります。

回収できないもの

油紙、写真、合成紙、防水加工紙、感熱発泡紙(点字用)、感熱紙(ファックス用紙、レシートの一部)、裏カーボン紙、ビニールコート紙、ワックス加工紙(紙コップなど)、粘着テープ類、ワッペン類、ファイルの金具、クリップ類、フィルム類、発泡スチロール、セロハン、プラスチック製品、ガラス、布

補助事業があります

市は古紙回収を促進するために、団体向けの補助事業を行っています。紙ごみ減量に取り組もうと考えている団体は、ぜひ利用してください。

古紙回収報奨金

市は古紙リサイクルを進め、燃えるごみの処理費用を削減するため、古紙回収団体に、一キログラム当たり9円の報奨金を支払っています。

古紙回収を始める団体は登録が必要ですので、申請してください。

古紙回収倉庫設置補助

現在市内の24カ所に古紙回収倉庫が設置されています。

市は、自治会や各団体が一定の要件で倉庫の管理と運営ができる場合は、設置費用(購入費や工事費など)の補助を行っています。

補助を希望する場合は、相談してください。

問い合わせ先

ごみ減量推進課

☎(584)1111

☎(584)1147

新型インフルエンザ

ワクチン接種についてのお知らせ



ワクチンの接種は、新型インフルエンザ対策にとって有効な手段の一つです。その接種が健康被害の低減に有効であると期待されています。

しかし、ワクチンの接種は万能の解決策ではありません。また、その生産量は世界的に見ても限界があり、限られた医療資源といえます。そのワクチンの活用について、ぜひ皆さんに知ってもらいたいこと、理解してもらいたいことをお伝えします。

新型インフルエンザの特徴

感染力は強いのですが、多くの感染者は軽症のまま回復しており、治療薬（タミフル・リレンザ）が有効です。ただし、基礎疾患（糖尿病、ぜん息など）を有する人や妊婦は重症化する可能性があり、注意が必要です。

ワクチン接種の意義

今回の新型インフルエンザワクチンには、これまでのデータから、重症化や死亡の防止に一定の効果が期待されています。ただし、感染防止の効果は証明されておらず、接種すれば、必ず感染・発症しないというわけではありません。

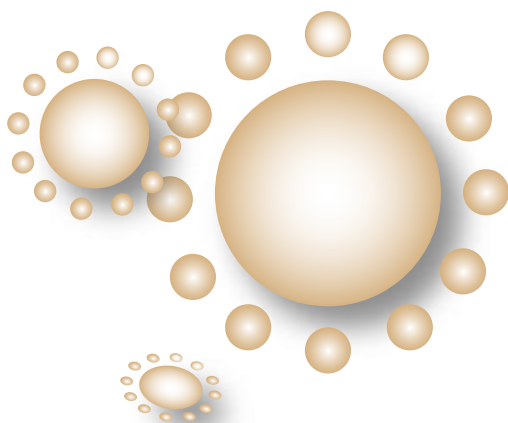
ワクチンの有効性・安全性

国内産のワクチンの安全性は、長年接種されてきた季節性インフルエンザワクチンと同程度と考えられ、その有効性もある程度期待されます。輸入されるワクチン（海外産）については、海外で承認されていることを前提として、さまざまなデータをもとに、有効性・安全性を確認してから実際の接種が始まります。

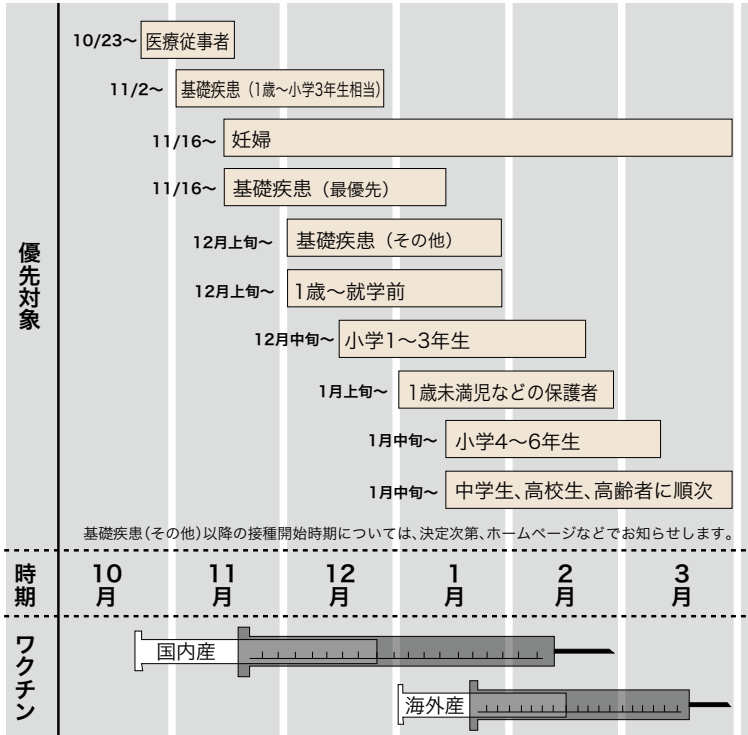
ワクチン接種の効果とリスク

ワクチン接種は多くの人に重症化予防という効果をもたらしますが、接種後、腫れたり、熱が出るなどの症状が見られたりするほか、まれに重篤な症状を引き起こす可能性もあります。

リスクを完全には排除できないという点を理解した上で、個人の選択により接種を受けてください。



接種スケジュール



※ 基礎疾患とは、①慢性呼吸器疾患②慢性心疾患③慢性腎疾患④慢性肝疾患⑤神経疾患・神経筋疾患⑥血液疾患⑦糖尿病⑧疾患や治療に伴う免疫抑制状態⑨小児科領域の慢性疾患(番号は優先順位)であり、これらの疾患により、入院中または通院中の人を対象となります。

なお、疾患ごとに最優先に接種する人の詳細な症状などがあり、該当するかどうかは医師の判断となります。

優先的に接種できる人

新型インフルエンザワクチンは、当面、提供できる量に限りがあるため、より必要性の高い人に接種の機会が提供されるように優先接種対象者が絞られ、接種の標準的なスケジュールが決められています。

なお、このスケジュールは対象者全員が接種すると仮定した場合のもので、このため、実際

には前倒しで実施されることも考えられます。

具体的なスケジュールについては、市ホームページや公共施設に設置するチラシなどでお知らせしていきますので、随時確認してください。

新型インフルエンザワクチンQ&A

Q 季節性インフルエンザワクチンは、新型インフルエンザにも効果があるのでしょうか？

A ワクチンは、それぞれ対応するインフルエンザにしか効果がないと考えられています。季節性インフルエンザワクチンの接種を希望する場合は、12月中旬ごろまでに接種をすることが望ましいとされています。

なお、既存の製法による国内産の新型インフルエンザワクチンと、季節性インフルエンザワクチンの同時接種は、医師が必要と認めた場合には実施可能と考えられています。

Q 一度、新型インフルエンザに感染した人でも、ワクチンの接種が必要ですか？

A 一般的に、新型インフルエンザに感染して発症した人は、免疫を持っていると考えられるため、予防接種をする必要はないと考えられています。ただし、確実に新型インフルエンザに感染したといえるのは、専門の検査(PCR検査など)でウイルスの確認が行われた人のみです。

※ より詳しいQ&Aは、厚生労働省ホームページに掲載しています。→ <http://www.mhlw.go.jp>

Q 優先接種対象でない人はワクチンの接種ができないのですか？

A 優先接種対象者以外の人についても、優先接種が終了次第、希望者が接種を受けられるようにする必要はあると考えられており、今後の流行の状況、接種の状況や供給量なども踏まえて対応していくことになっています。

Q ワクチンの海外産と国内産は、何が異なるのですか？

A 海外で製造されたワクチンについては、①現時点では国内での使用経験・実績(臨床試験を除く)がないこと②国内では使用経験のないアジュバント(免疫補助剤)が使用されていること③国内では使用経験のない細胞株を用いた細胞培養による製造法が用いられているものがあること(国内産は鶏卵培養による製造のみ)④投与経路が筋肉内(国内産は皮下)であること⑤小児に対しては用量が異なることなどの点が、国内で製造されたワクチンとは異なっています。今後、海外で承認されていることを前提として、さまざまなデータをもとに、有効性・安全性を確認してから実際の接種を始めることになっています。

接種場所

市内で新型インフルエンザワクチンの接種を受けることができる場所は左表の医療機関です。

接種を受ける場合は、原則として受診前に予約することになります。まずは、優先接種の対象者であるかどうかを判断してからの接種になりますので、できるだけかかりつけ医での接種をお願いします。

なお、接種を受ける際は、医療機関で優先接種対象であることを、提示書類で確認しますので、事前
に留意してください。

接種費用

2回接種で、全国一律の費用です。

▼1回目 3600円

▼2回目 2550円(1回目と異なる医療機関で接種する場合は3600円)

※ 優先接種対象者のうち、生活保護世帯または市民税非課税世帯の人は、費用が全額補助されます。

この場合、事前に補助金対象者証明の申請が必要です。健康課(昇町1-120いきいきプラザ内)または福祉計画課(市役所1階)で申請の手続きを行い、補助金対象者証明書を受け取ってから医療機関へ持参してください。

この場合、事前に補助金対象者証明の申請が必要です。健康課(昇町1-120いきいきプラザ内)または福祉計画課(市役所1階)で申請の手続きを行い、補助金対象者証明書を受け取ってから医療機関へ持参してください。

医療機関窓口提示書類

① 基礎疾患を有する人 ↓ 「優先接種対象者証明書」

※ かかりつけ医で受け取ってください。ただし、かかりつけ医が接種する場合は不要です。

② 妊婦 ↓ 「母子健康手帳」

③ 1歳から小学校3年生 ↓ 「母子健康手帳」または「各種健康保険被保険者証」

④ 1歳未満の小児の保護者 ↓ 「母子健康手帳」と、「各種健康保険被保険者証」または「住民票」

⑤ 優先接種対象者の内、身体上の理由で予防接種ができない人の保護者など ↓ 「優先接種対象者証明書」と、「各種健康保険被保険者証」または「住民票」

⑥ 小学校4年生から高校生に相当する年齢の人 ↓ 「各種健康保険被保険者証」または「学生証」か「住民票」

⑦ 65歳以上の人 ↓ 「各種健康保険被保険者証」または「運転免許証」か「住民票」

接種を実施する医療機関

実施医療機関	電話番号	備考
荒牧内科	☎(501)1158	
池田脳神経外科	☎(589)0150	
伊原春日クリニック	☎(582)1478	
上田胃腸科内科医院	☎(591)5963	
円入橋胃腸科外科医院	☎(596)2110	
大西内科クリニック	☎(595)2001	
岡部病院	☎(573)5885	
おかもと内科医院	☎(595)6608	
おなか心療クリニック	☎(583)7011	★
おの子どもクリニック	☎(501)2323	★
かくた小児科医院	☎(574)6168	
かみのまち整形外科リウマチ科	☎(588)1760	
かわらだクリニック	☎(583)9678	
きたやま小児科	☎(588)5030	★
城戸整形外科クリニック	☎(513)5002	★
くぼた小児科医院	☎(595)0822	★
桑野整形外科医院	☎(571)3361	
こがじゅんこクリニック	☎(571)7148	
さかい耳鼻咽喉科医院	☎(586)1450	
榊原医院	☎(572)3111	
サク皮ふ科クリニック	☎(502)1112	★
自衛隊福岡病院	☎(581)0431	
四宮医院	☎(581)1314	★
城野産婦人科クリニック	☎(584)1103	★
しんかいクリニック	☎(584)0011	
末吉耳鼻咽喉科クリニック	☎(581)0590	
すがはら内科クリニック	☎(517)4512	★
武末内科医院	☎(581)8050	
たけの内科クリニック	☎(593)0500	
藤クリニック	☎(572)8887	
とくい耳鼻咽喉科クリニック	☎(588)3387	★
内藤内科医院	☎(591)8887	
中村整形外科医院	☎(575)5050	
中山医院	☎(583)7178	★
西江こころのクリニック	☎(588)2444	
はなむら整形外科クリニック	☎(589)6811	
樋口病院	☎(572)0343	
ひろ内科	☎(986)5423	
福岡徳洲会病院	☎(573)6622	★
藤崎内科循環器科医院	☎(582)8282	
本田耳鼻咽喉科医院	☎(584)5553	★
孫田整形外科医院	☎(596)3123	★
まことクリニック	☎(584)1470	
またけ内科胃腸科クリニック	☎(572)2180	
まわりウィメンズクリニック	☎(596)9111	★
みぎた消化器内科	☎(589)7500	
みのだ胃腸科内科クリニック	☎(584)3777	
みやい内科クリニック	☎(575)0068	
村山医院	☎(592)8123	
森園医院	☎(571)3373	
安永クリニック	☎(573)6003	
横山小児科医院	☎(581)1203	
和田整形外科医院	☎(591)0511	
渡辺病院	☎(571)1777	

※ 備考欄に★が付いている医療機関は、入院またはかかりつけで通院している人のみを対象としています。

なお、接種を実施する市外の医療機関については県のホームページ(<http://www.pref.fukuoka.lg.jp>)に掲載しています。

問い合わせ先 健康課

☎(501)1134 ☎(501)0051

お知らせ

「市からのお知らせ」をはじめ、市報に掲載した記事は、市報の発行日(毎月1日と15日)以降、市ホームページの「お知らせ」にも載せます。

そのほか、市報に掲載していない情報もありますので、ぜひ利用してください。

市ホームページアドレス <http://www.city.kasuga.fukuoka.jp>

住宅と就労機会の確保に向けた支援を行っています

住宅手当緊急特別措置事業

福祉計画課 保護担当 ☎(584)1111 ☎(584)3090

離職

職者であつて、就労能力や就労意欲のある人のうち、住宅を喪失している人または喪失する恐れのある人を対象に、6カ月間を限度として住宅手当を支給するとともに、住宅確保・就労支援員による就労支援などを実施しています。

支援を希望する人は、申請してください。
対象 次のすべての条件に該当する人
▽2年以内に離職した
▽離職前に、主として世帯の生計を維持していた
▽就労能力や常用就職の意欲があり、公共職業安定所(ハローワーク)へ求職申込を行うことができる

▽住宅を喪失している、または喪失する恐れがある

▽原則として収入がない
※ 一時的な収入がある場合は、次の金額以下(複数世帯は、生計を一同とする同居の親族の収入を含む)であること。

【単身世帯】 8・4万円
【複数世帯】 17・2万円

▽預貯金が、次の金額以下である(複数世帯は、生計を一同とする同居の親族の収入を含む)
【単身世帯】 50万円
【複数世帯】 100万円

▽国の住宅喪失離職者などに対する雇用施策による貸し付けまたは給付(就職安定資金融資、訓練・生活支援給付、就職活動困難者支援事業など)を受けていない

申請先 福祉計画課保護担当(市役所1階)

勤労感謝の日前後

ごみ収集を休みます

11月22日(日)～24日(火)は、ごみの収集を休みます。

これは、勤労感謝の日に合わせ、日曜日や祝日も休まず収集を行っている業者に、まとまった休みを取ってもらうためのものです。

なお、今回の休みが粗大ごみの収集日に該当する地区は、収集日を振り替えます。

粗大ごみの振替収集日

▷22日(日)→25日(水)

▷23日(月)→26日(木)

▷24日(火)→27日(金)

※ 粗大ごみを出す際は、20日(金)の午後4時までに、地区担当の収集業者に電話で予約してください。

なお、燃えるごみの振り替え収集日はありませんので注意してください。

問い合わせ先 ごみ減量推進課

☎(584)1111

FAX(584)1147

国の方針転換に伴う

子育て応援特別手当(平成21年度版)の執行停止

こども未来課 母子児童担当 ☎(584)1111 ☎(584)1115

子

育て応援特別手当(平成21年度版)については、国の補正予算成立後、春日市でも事業実施に向けた準備を進めていました。

しかし、このたび、国においてその趣旨を生かしつつ、より充実した新しい「子ども手当」の創設など、子育て支援策を強力に推進するため、事業の執行が停止されることになりましたのでお知らせします。

厚生労働省ホームページ(子育て応援特別手当についてののお詫び)

<http://www.mhlw.go.jp/kinkyu/juynu/kosodate/owabi/faisyuu.html>

<http://www.mhlw.go.jp/kinkyu/juynu/kosodate/owabi/faisyuu.html>



市民図書館

臨時休館・開館します

コンピュータ機器の更新のため、12月1日(火)と2日(水)は、市民図書館を臨時休館します。また、これに伴い、定例休館日である11月26日(木)は臨時開館します。

臨時休館日 12月1日(火)・2日(水)

臨時開館日 11月26日(木)

※ 通常、月曜日と毎月最終木曜日は休館日としています。

問い合わせ先

社会教育課図書館担当

☎(584)4646

FAX(584)3900

傍聴しませんか

春日市議会12月定例会

議会事務局 ☎(584)1111 FAX(584)1146

12月に行う議会の日程をお知らせします。

日程・内容

▽1日(火) 本会議(議案の上程、提案理由の説明など)

▽3日(木) 本会議(決算議案採決、議案質疑など)

▽4日(金)・7日(月)・8日(火) 各常任委員会(議案審査)

▽9日(水)・10日(木) 本会議(一般質問) ※ ケーブルテレビで生放送を行います。

▽11日(金) 各常任委員会(議案採決)

▽14日(月) 各常任委員会(閉会中の調査事件の調整など)

▽15日(火) 本会議(委員長報告、質疑、討論、採決)

※ 日程は、都合により変更することがあります。傍聴する場合は、事前に問い合わせてください。

事故が起きることもあります

消火器は適切に取り扱いましょう

道路防災課 消防防災担当 ☎(584)1111 FAX(584)1143

大阪市内で9月に、放置された消火器(1989年製)により、小学生が負傷する事故が起きました。福岡県内でも、古い消火器の破裂により負傷者が発生する事故が起きています。耐用年数を過ぎていたり、さびや変形があったりすると、消火器が破裂し、けがをする危険があります。取り扱いには注意しましょう。

なお、消火器の製造年・有効期限は消火器本体に記載されています。

取り扱上の注意点

▽風雨にさらされる場所や湿気の多い場所などに設置しない

▽状態を点検し、さびたり変形したりしているものは絶対に使用しない

▽不用になった消火器を、ごみとして処分したり屋外に放置したりしない

▽廃棄処分は、購入した販売店か専門業者に依頼する

※ 市内の専門業者(筑紫地区消防設備協会会員)は下表のとおりです。

■消火器廃棄処分専門業者

業者名	住所	電話番号	FAX番号
(株)九州防災センター	一の谷1-138	☎(591)1576	FAX(585)3191
(有)サンシン防災設備	松ヶ丘2-3	☎(595)2888	FAX(595)2777
(有)藤原商会	昇町5-175	☎(571)2822	FAX(571)3747
ヨシハラ防災設備	若葉台東5-49	☎(582)6179	FAX(582)5432



火災事故の原因になります

カセットボンベ・スプレー缶は正しく処理しましょう

ごみ減量推進課 ☎(584)1111 FAX(584)1147

ごみ収集作業中に、中身が残ったカセットボンベやスプレー缶が原因と考えられる火災事故が、度々発生しています。

このような事故を起こさないためにも、次の点を必ず守って出してください。

①中身を完全に使い切り、「陶器・金属類」で出す。ただし、爆発の危険性があるため穴は開けない。

②どうしても中身を使い切れない場合は、春日大野城リサイクルプラザ(春日公園6-2)に直接持ち込み、作業員に手渡す。



受け付けを始めます

平成22年度保育所(園)入所

こども未来課 保育所担当 ☎(584)1111 ☎(584)1115

平 成22年4月1日からの市内の保育所(園)利用を希望する人に対して、入所手続きの受け付けを開始します。

入所対象 市内に居住し、次のすべての条件に該当する乳幼児

▽生後51日(岡本保育所では生後3カ月)から就学前まで

▽保護者の仕事や病気などの理由で、家庭で保育を受けられない

※ 現在入所中で、継続して入所を希望する人や平成21年度の申込書を提出して入所を待っている人も、今回の受付期間中に新たに申込書を提出してください。

受付期間 12月14日(月)～平成22年1月15日(金)

※ 職場復帰などの理由で、年度途中の入所を希望する場合もこの期間中に申し込んでください。

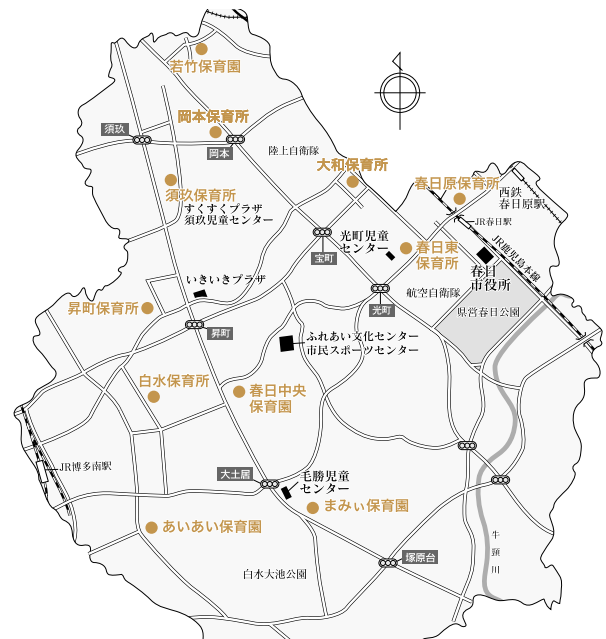
受付場所 こども未来課保育所担当(市役所2階)

※ 申し込み前に、必ず子どもと一緒に入所を希望する保育所(園)を訪問してください。

なお、2010保育所ガイド(申込用紙)は、12月1日(火)から、こども未来課と各保育所(園)で配布します。

■市内保育所(園)一覧

保育所(園)	住所	電話番号
昇町保育所	昇町3-159	☎(571)1915
春日原保育所	春日原北町1-3-2	☎(571)0153
須玖保育所	須玖南2-120	☎(501)3090
岡本保育所	岡本1-89	☎(591)3617
大和保育所	大和町1-4-1	☎(571)3267
白水保育所	下白水南3-68	☎(582)2657
春日東保育所	光町1-73	☎(591)1918
若竹保育園	桜ヶ丘4-6	☎(591)6023
春日中央保育園	昇町6-109	☎(581)8640
あいあい保育園	白水ヶ丘1-12-3	☎(915)7555
まみい保育園	大土居1-97-2	☎(588)7300



受診は済ませましたか

特定健康診査の受診はお早めに

国保年金課 国保担当 ☎(584)1111 ☎(584)1141

生 活習慣病予防に重点を置いた特定健康診査が昨年度から始まり、春日市国民健康保険被保険者に対しても7月から来年1月末日まで健診を実施しています。

実施期限まで残り3カ月足らずとなっています。済んでいない人は、来年1月末日までに受診をお願いします。

対象 平成21年4月1日から現在まで、継続して春日市国民健康保険に入っており、昭和9年7月2日から昭和45年3月31日に生まれた人

※ 対象者には、6月中旬に特定健康診査受診券を一斉に郵送しています。また、一斉郵送以降の対象者にも、随時郵送しています。

受診方法 次のいずれかの方法で受診する

▽いきいきプラザで行う集団健診
事前に、いきいきプラザに申込ハガキで申し込む

▽医療機関で行う個別健診
市が指定した実施医療機関に直接予約する

※ 特定健康診査受診券を紛失した場合は、再発行しますので連絡してください。

問い合わせ先
▽健診内容に関して 健康課
☎(501)1134
☎(501)0051

▽受診券に関して 国保年金課国保担当

市勢が大健闘

県民体育大会夏季・秋季大会

8月23日に、北九州市で県民体育大会夏季大会(水泳大会)が、9月19日・20日の両日には、北九州、京築地域を主会場に市郡対抗で県民体育大会秋季大会(12競技)が行われました。

春日市からは総勢310人の選手、監督、コーチが参加し、総合順位では夏季大会で6位、秋季大会で5位と大健闘しました。

主な成績は次のとおりです(敬称略)。

夏季大会(水泳大会) 総合順位 6位

【女子】

- 1位 ▶自由形50m 松永美咲(C) ▶平泳ぎ50m 土井文子(55～59歳) ▶バタフライ50m 長濱郁花(B)
 ▶背泳ぎ50m 白水愛里(B)、佐田峰代(40～44歳)、古賀雅代(65～69歳)、芝香津子(70歳以上)
 2位 ▶自由形50m 古賀雅代(65～69歳) ▶平泳ぎ50m 中田綾子(40～44歳) ▶バタフライ50m 土井文子(55～59歳)
 3位 ▶平泳ぎ50m 秋山日和(35～39歳) ▶背泳ぎ50m 深松慶子(50～54歳)

【男子】

- 1位 ▶平泳ぎ50m 堀正光(45～49歳) ▶背泳ぎ50m 森孝典(18～29歳)、松丸幸司(30～34歳)
 2位 ▶自由形50m 竹井賢一(40～44歳) ▶バタフライ50m 倉田潤(35～39歳)
 3位 ▶自由形50m 徳嶋初喜(50～54歳)

※ ()の中は出場した部門を表しています。

【リレー】

- 2位 男子200mリレー 一般の部
 3位 200mメドレー 一般の部

秋季大会 総合順位 5位

- 1位 卓球一般
 2位 ▶バドミントン一般男子A ▶バドミントン一般女子A ▶バドミントン壮年男子A
 ▶バドミントン壮年女子B ▶剣道一般男子 ▶ソフトボール一般男子B
 3位 ▶卓球壮年 ▶剣道青年女子

※ 秋季大会分の賞状を、市民スポーツセンターに掲示しています。



▲秋季大会で卓球一般の部に出場し、1位を手にした皆さん

春日野小学校5年生

朝倉市で自然教室

9月30日から10月2日、春日野小学校5年生の児童が朝倉市高木地区で、自然教室を体験しました。これは、文部科学省・農林水産省・総務省連携事業「子ども農山村交流プロジェクト」で推進されている長期宿泊体験活動の一環として行われたものです。児童は苗の刈り取りや梨の収穫を中心に、農家を営む人のお宅での民泊、竹を使った竹飯作りなど、普段なかなか体験できないさまざまな活動を行いました。「楽しかった。また行きたい」と感想を述べる児童たち。成長期に貴重な体験活動を行い、身も心も大きく成長したようです。

(広報レポーター 牟田 ひろみ)



環境について考える 1日

秋のガレージセール&環境フェア

10月18日、市役所市民駐車場で「秋のガレージセール」(春日市自治会連合会主催)を行いました。

毎年春と秋に1回ずつ行っているこのガレージセールには、毎回、掘り出し物を購入しようと大勢の市民が集います。今回も132組の出店者が店を構え、品物を見てもらおうと来場者を呼び止める声が飛び交い、にぎわいを見せました。

また、市役所ロビーなどでは「環境フェア」も開催し、市内の環境保全団体や環境保全に取り組む事業者などが活動事例などを紹介。各コーナーを見てもらおうとスタンプラリーの形式も取り入れて、子どもたちも楽しみながら環境について学ぶことができたようです。



▲写真左：馬場さんの代理人
写真右：箕原さん

馬場和也さん、箕原秀幸さんに 市から感謝状を贈呈しました

10月22日、市内在住の馬場和也さんと箕原秀幸さんに、市から災害救助活動に対する感謝状を贈呈しました。

馬場さんは7月24日、午後7時ごろ、市内の中学生が小倉東地区公民館横の増水した水路に流されかけ、橋の上のフェンスにつかまっているのを発見。119番通報し救助を求めるとともに、近くに住む箕原さんと協力し、流されないように中学生に向かってロープを投げました。受け取った中学生は、そのロープを使ってフェンスに自分の体を固定。その後、消防署から消防隊が到着し、箕原さん宅からはしごを渡して救助を行いました。中学生にケガがありませんでした。

2人は、春日・大野城・那珂川消防本部からも感謝状を贈呈されています。

情報ひろば INFORMATION

春日市役所

☎(584)1111

www.city.kasuga.fukuoka.jp



民俗企画展 「写真でみる昔の風景」

春日市がまだのどかな農村であつたころの風景写真を展示します。懐かしい写真を見ながら、昔の暮らしに思いをはせてみませんか。

入場は無料です。

期間 12月5日(土)～平成22年2月

14日(日)

場所 奴国の丘歴史資料館特別展

示室(岡本3-57)

開館時間 午前9時～午後5時

(入館は午後4時30分まで)

※ 毎月第3火曜日は休館日です。

○写真収集にご協力を

同資料館では古い写真を収集しています。昭和40年ごろまでの春日市の町並みや暮らしの様子が分かる写真を持っている人

は、ぜひご協力をお願いします。

問い合わせ先 同資料館

☎(501)1144

FAX(573)1077

ふくおか県民文化祭2009

筑紫地区中学校文化連盟発表会

絵画や書道、手芸、木工作品など、中学生の作品を展示します。入場は無料です。ぜひ来場してください。

日時 11月14日(土)～22日(日)

午前9時～午後7時

※ 14日は午後1時から、22日は午後4時までの公開です。

場所 ふれあい文化センター新館

ギャラリー：ふれあいプラザ(大谷6-24)

問い合わせ先 同連盟

☎(596)6501

FAX(596)9778

2009

福岡県障害者文化祭

障害者の文化、芸術、音楽などに関する活動を紹介します。

入場は無料です。

日時 12月4日(金)

午前10時～午後5時

場所 エルガーラ・パサージュ広

場(福岡市中央区天神1丁目博多大丸)

内容

▽作品展示(NHK福岡ハート・

パーク作品より絵画を70点)

▽障害者演奏(JOY倶楽部

ミュージックアンサンブル)

①午後4時～4時30分

②午後5時～5時30分

▽「障害者週間」啓発活動(障害者

週間)PR用の紙風船(1500

枚)などを配布)

問い合わせ先 同文化祭事務局

☎(584)6067

FAX(584)6070

精華学園創立100周年

記念音楽会

日時 12月5日(土)

午後4時～6時(開場は午後3時15分から)

場所 アクロス福岡シンフォニー

ホール(福岡市中央区天神1-11-1)

料金 1000円

※ 曲目など、詳しくはホームページを見るか問い合わせてください。

問い合わせ先 精華女子短期大学

☎(591)6331

FAX(592)3591

http://www.seika.ac.jp/students/sco/sco.htm



秋の一日「よさこい」を楽しもう

かすがYOSAKOIカーニバル!

平成14年から毎年開催している「かすがYOSAKOIカーニバル!」は、今年で8回目を迎えます。

今年も九州・山口から40チームが参加し、熱い踊りを披露します。また、誰でも参加できる総踊りやバザーなども行います。

日時 11月22日(日)

午前9時30分～午後4時

場所 県営春日公園芝生広場周辺(原町3-1-4)、市役所駐車場

※ 駐車場に限りがあります。できるだけ公共交通機関を利用してください。

問い合わせ先 同カーニバル実行委員会事務局 陸門

☎(596)6500 (FAX兼用)



いきいきルーム 会員登録説明会

同ルームは、運動機器を利用して自分に合った運動を行うことができる施設です。運動を初めて行う人や、体力に自信がない高齢者も、無理なく運動を行うことができます。

同ルームを利用するには、会員登録説明会の受講が必要です。

対象 いきいきルーム会員証を

持っている人

日時 月～土曜日(祝日を除く)の

内容 会員登録手続き、利用方法

などの説明、運動プログラ

ムの個別アドバイス、スト

レッチ体操など

※ 説明会終了後は、同ルームで引き続き運動をすることができます(1時間まで)。

利用料(登録料含む)

▽65歳未満 一回350円

▽65歳以上 一回250円

持っているもの 上ぐつ、運動し

やすい服装、タオル、飲み物

申込方法 前日までに電話で予約

する

場所・申込・問い合わせ先 同ルー

ム(昇町1-120いきいき

きプラザ3階)

☎(501)1162

FAX(501)0051

ノロウイルスによる
食中毒に注意!

ノロウイルスによる食中毒は冬場を中心として11月から5月に多く発生する傾向があります。

特に保育園・学校・福祉施設などで発生した場合は、集団発生につながる可能性がありますので注意しましょう。

感染経路

▽人の小腸粘膜で増殖して排出されたノロウイルスが、河川を経て海にたどり着くと、カキなどの二枚貝の中腸腺という内臓に取り込まれます。そのウイルスを取り込んだ二枚貝を十分に加熱せず食べることにより感染します。

▽ノロウイルスに感染した人が、使用後の手洗いが不十分のまま料理をすると、食品がウイルスに汚染され、その食品を食べることにより感染する恐れがあります。

▽ノロウイルスに感染した人の嘔吐物の処理が不十分だと、ウイルスが乾燥して舞い上がり、直接人の口から取り込まれ感染する恐れがあります。

▽ノロウイルスによる食中毒の特徴から、24〜48時間で発症します。▽主な症状は下痢、吐き気、嘔吐、腹痛、発熱(38℃以下)など、風邪

に似た症状です。

予防方法

▽二枚貝を加熱する場合は、十分に加熱してから食べましょう。湯通し程度の加熱ではウイルスは死にません。

▽トイレの後や調理をする際、食事の前にはよく手を洗いましう。

▽手洗いの後、使用するタオルなどは清潔なものを使用しましょう。

二次感染を予防するために

▽嘔吐物やふん便で汚れた衣類などを片付けるときは、ビニール手袋、マスクなどを用いましょう。

▽嘔吐物などを片付けた用具、ぞうきん類は、塩素系漂白剤でつけ置き洗いしましょう。

▽嘔吐物などで汚れた床は、塩素系漂白剤を含ませた布で覆い、しばらくそのまま放置して消毒しましょう。

▽汚物の片付けが終わったら、よく手を洗い、うがいをしましょう。

問い合わせ先 筑紫保健福祉環境事務所保健衛生課食品衛生係

☎(513)5582
☎(513)5598



正しく理解し適切な対応を
認知症予防講演会

自分自身が認知症にならないように、また、家族や周囲の人が認知症になったときに困らないように、正しい知識を学びませんか。ぜひ参加してください。

対象 物忘れが気になる人やその家族、高齢者など
日時 12月2日(水)
午前10時〜正午

場所 いきいきプラザ(昇町1-120)

内容 認知症を正しく理解しよう
「最新の診断や治療法、予防法などについて」

講師 牧 聡さん(牧病院理事長・老人性認知症センター長)

参加費 無料
申込・問い合わせ先 電話かファックスで氏名を伝える(当日受付可)

☎(501)1134
☎(501)0051



春日市献血推進協議会
献血にご協力を

治療に必要な血液は、すべて献血で賄われていますが、血液は長期間にわたって保存することがで

きません。現在は400ml献血のみ受け付けています。ご協力をお願いします。

なお、年間の献血回数と採血量には限りがあります。
日時 12月3日(木)
午後1時30分〜4時

場所 天神山小学校体育館(天神山6-19)

問い合わせ先 春日市献血推進協議会(市福祉計画課内)
☎(584)1111
☎(584)3090

障害者の就職を支援します
福岡県新雇用開発課

県では、障害者手帳を持っている人が就職を希望する場合の個別相談や、求人企業への紹介を行っています。

利用するには登録が必要です。詳しくは問い合わせください。
○合同フォーラム開催

就職希望の障害者と企業とがお互いの理解を深める場です。
日時 12月3日(木)
午後0時30分〜5時

場所 エルガーラ(福岡市中央区天神1丁目)

内容 企業からのPR、企業ごとのブースでの個別相談
参加費 無料
定員 求人企業 10〜15社程度

▽求人企業 10〜15社程度

▽求職障害者 70人程度
※ 申込多数の場合は、選考により決定することがあります。
申込・問い合わせ先 (株)ジャスト
ヒューマンネットワーク
☎(726)6800
<http://www.jin.co.jp/fukuoka/>

春日市社会福祉協議会
精神保健福祉講演会

精神疾患により、「一人では物事を判断することが難しくなった」、「お金の出入れが難しくなった」ということはありませんか。
住み慣れた地域で安心して生活できるように、家族ではない人がお手伝いする制度を紹介します。

日時 12月10日(木)
午後2時〜4時

場所 いきいきプラザ(昇町1-120)

内容 「ご存知ですか?日常生活自立支援事業」

講師 福岡県社会福祉協議会職員、春日市社会福祉協議会職員

参加費 無料
定員 50人(申込先着順)

申込方法 12月4日(金)までに、電話かファックスで住所、氏名、電話番号を伝える

申込・問い合わせ先 春日市社会福祉協議会
☎(581)7225
☎(581)7258



子育て支援センター 「かすがですくすく」

子育て関連情報の提供や、親子で楽しく参加できる遊びなどの企画をしています。

参加は無料です。気軽に参加してください。

対象 未就学児と保護者

日時 12月1日(火)

午前10時～11時

場所 同センターわんぱくルーム
(須玖南2-1-20)

定員 15組(申込先着順)

申込方法 電話で申し込む

申込・問い合わせ先 子育て支援課

☎(584)1010

☎(584)7739

離乳食教室 参加者募集

赤ちゃんの食事量や内容で悩んでいる人のための、成長に合った離乳食とその作り方の教室(離乳食中期以降の話が中心)です。

受講料は無料で、託児(一人300円)も行います。

対象 6～8カ月の子どもを持つ保護者

日時 12月16日(水)
午後1時30分～3時30分

(受け付けは午後1時から) 場所 いきいきプラザ(昇町1-120)

参加費 200円(実習材料費)

定員 20人(申込先着順)

持ってくるもの 母子健康手帳、エプロン、三角きん、手拭きタオル、託児に必要な道具

(名前を書いておく)

申込方法 11月17日(火)～30日(月)までに、電話かファックスで

氏名、電話番号、子どもの生年月日、託児の有無を伝える

申込・問い合わせ先 健康課

☎(501)1134

☎(501)0051



春日大野城リサイクルプラザ リサイクル展示会

同プラザに持ち込まれた粗大ごみのうち、再利用できるように修理した自転車(約30台)やスチール家具類(約20点)などを展示し、譲渡または販売(自転車のみ)します。

対象 春日市・大野城市に居住する人

展示・受付期間 12月8日(火)～13日(日)(12日(土)を除く)

時間 午前8時30分～午後4時
場所 同プラザ(春日公園6-1-2)

申込方法 期間中に、同プラザで

申込書を受け取り、必要事項を記入した後、持参した

官製ハガキ(2世帯1枚、表面に申込者の住所と氏名を

記入、裏面が白紙のもの)と一緒に提出する

注意事項

▽1世帯で、自転車・スチール家具類を各1点申し込めます。

▽同一世帯(2世帯も含む)による複数のハガキでの申し込みは無効とします。

▽自転車は有料(2000円)で、防犯登録料(500円)も必要です。

▽自転車当選後1年間は、自転車の申し込みはできません。

▽申込多数の場合は、12月15日(火)の午前9時から公開抽選を行います、結果はハガキで通知します。

▽当選品は、12月17日(木)～24日(休)の平日、午前9時～午後3時30分に引き取ってください。

申込・問い合わせ先 同プラザ

☎(596)7066

☎(595)4140



正しいしつけを学びましょう 犬のしつけ方教室

福岡県動物愛護推進協議会から講師を招き、「犬のしつけ方教室」



を行います。

対象 市内に居住する人

※ 犬の同伴はできません。

日時 12月10日(木)
午後2時～4時

場所 春日まちづくり支援センター「ぶどうの庭」(須玖北5-1-155)

内容

▽犬に関する基礎知識について

▽犬の飼い方、しつけ方について

▽モデル犬によるしつけ方実演

参加費 一人200円

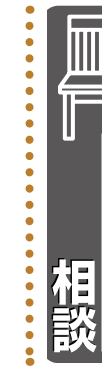
定員 30人(申込多数の場合は抽選)

申込方法 12月4日(金)までに、電話かファックスで住所、氏名、電話番号を伝える

申込・問い合わせ先 ぶどうの庭

☎(589)3388

☎(589)3399



女性に対する 暴力をなくす運動

11月12日から11月25日までは、「女性に対する暴力をなくす運動」期間です。

殴る、けるの身体的な暴力だけでなく、怒鳴る、脅す、電話や外出を制限するなどDV(ドメスティックバイオレンス)に当たります。DVで悩んでいる人は相談してください。相談は無料で、秘密は厳守します。

▼筑紫保健福祉環境事務所

相談日 月～金曜日

相談時間 午前8時30分～午後5時15分

☎(584)0052

▼福岡県女性相談所

相談日 月～金曜日

相談時間 午前9時～午後5時15分

☎(711)9874

▼福岡県配偶者からの暴力相談電話(夜間・休日相談電話)

相談日時

▽月～金曜日

午後5時15分～午前0時

▽土・日曜日、祝日

午前9時～午前0時

☎(716)0424

○ちくし女性ホットライン

DVのほか、セクハラなど女性のさまざまな悩みについて、電話相談を受け付けています。

相談日 月～金曜日(祝日・年末年始を除く)

相談時間 午前10時～午後5時

※ 外国語での相談を希望する場合は、問い合わせてください。

☎(513)7335

できることから始めよう！ STOP地球温暖化 ～エコライフ道場～

「グリーン購入」という言葉を知っていますか。これは、購入しようとする製品やサービスが本当に必要なのかを十分に考え、さらに環境への負荷が小さいものを優先的に選ぶことを言います。環境により良い製品やサービスを選ぶことで、企業側により良い製品の開発を促すことができます。

グリーン購入の例

- ▷家電製品は省エネ性能が良いものを選ぶ
- ▷文房具はエコマークが付いたものを選ぶ
- ▷マイバッグを持ち、過剰なラッピングは断る
- ▷旬の食材や地元の食材を選ぶ(地産地消)
- ▷レストランやホテルにおいても、サービスが環境によいものかどうか考えて利用する

グリーン購入は、「今すぐに私たちができる」取り組みです。この機会に皆さんも始めてみませんか。

○グリーン購入ネットワーク

グリーン購入の取り組みを促進するために設立している同ネットワークでは、11月末まで一斉行動として「持とう！マイバッグ・マイ箸・マイボトル」を行うなど、グリーン購入について広く普及啓発を行っています。

また、ウェブサイト内の「エコ商品ねっと」では環境に配慮した商品を比較・検索できるなど、グリーン購入について詳しく知ることができます。

☎<http://www.gpn.jp/>

問い合わせ先 環境課 ☎(584)1111 ☎(584)1147

利用してください 労働時間無料相談ダイヤル

11月は「労働時間適正化キャンペーン」期間です。

長時間労働は、労働者の健康を損なうなどの危険性があります。この問題の解決のため、労働者や使用者からの相談にフリーダイヤルで応じます。気軽に電話してください。

日時 11月21日(土)

午前9時～午後5時

相談電話

☎0120(794)713

問い合わせ先 福岡労働局労働基

準部監督課

☎(411)4862

☎(475)0183

福岡専門職団体連絡協議会 くらし・事業なんでも相談会

各専門職が一堂に会し、地元住民・企業などを対象とした共同相談を行います。

相談は無料です。

日時 12月12日(土)

午前10時～午後4時

(受け付けは午後3時30分まで)

場所 「あいれふ」10階講堂(福岡市中央区舞鶴2-5-1)

相談時間 一人30分

相談担当者 税理士、司法書士、土地家屋調査士、弁理士、不動産鑑定士、行政書士、社会保険労務士、弁護士、公認会計士

士

問い合わせ先 同協議会事務局

☎(473)8761

司法書士による 全国一斉労働トラブル110番

賃金未払い、サービス残業、職場内のセクハラや解雇など、労働をめぐるトラブルの相談に、司法書士が電話で応じます(相談無料)。

日時 11月21日(土)

午前10時～午後4時

相談・問い合わせ先 福岡県司法書士会事務局

☎(722)4131

一人で悩んでいませんか 無料調停相談会のお知らせ

金銭貸借や交通事故、土地・家屋の賃貸借・売買・離婚、相続などの相談に、民事および家事調停員が応じます。

日時 11月27日(金)

午前10時～午後3時

場所 岩田屋新館7階(福岡市中央区天神2-5-35)

問い合わせ先

福岡民事調停協会

☎(781)3141

福岡家事調停協会

☎(510)0416



食生活改善推進会と作る 「男性料理教室」参加者募集

自らの健康に気を配り元気に暮らすために、自分の食事を自分で作れるようになりませんか。

対象 料理初心者男性

日時 12月11日(金)

午前9時30分～午後1時

場所 いきいきプラザ(昇町1-120)

参加費 500円

定員 30人程度(申込先着順)

持ってくる物 エプロン、三角

さん(大き目のバンダナ)、

手拭き用タオル、筆記用具

申込方法 電話かファックスで住所、氏名、年齢、電話番号を伝える

申込・問い合わせ先 健康課

☎(501)1134

☎(501)0051

Gモダンダンスサークル 会員募集

社交ダンスのサークルです。音楽に合わせて楽しく踊ってみませんか。

日時

▼金曜日コース
午後6時30分～9時30分

▼土曜日コース
午後3時～5時

場所 いきいきプラザ(昇町1-120)

会費 月額3500円(月4回)

申込・問い合わせ先 合原

☎(592)6609(☎兼用)



親子体験教室
手づくりのしめ飾りでお正月を

地元の皆さんの協力を得て、鶴の形をした「しめ飾り」を作ります。親子で参加しませんか。

対象 市内の小・中学生と保護者
※ 小学4年生以上であれば、子どもだけの参加もできます。

日時 12月19日(土)

午前9時～正午

場所 奴国の丘歴史資料館(岡本)

参加費 無料

定員 30人(申込多数の場合抽選)

持ってくるもの ハサミ

申込方法 11月19日(木)～12月9日

(水)に、電話かファックス、または直接窓口で住所氏名、年齢、電話番号を伝える

申込・問い合わせ先 奴国の丘歴史資料館

☎(501)1144
FAX(573)1077



現代版組踊「肝高の阿麻和利」福岡公演
オープニングアトラクション出演者募集

春日市少年の船沖繩研修交流先の、沖縄うるま地域の中高生による琉球史劇「肝高の阿麻和利」が、福岡で初の公演を行います。

この公演の初日、空手・エイサー・琉球舞踊をアレンジしたダンスをオープニングアトラクションとして披露します。この機会に皆さんも一緒に出演しませんか。

対象 市内に居住する小学3年生以上の人(大人も参加可)

※ 沖縄文化体験ワークショップに参加できる人に限ります。

ワークショップ日時

▷12月6日(日) 午後1時～5時

▷12月20日(日) 午前9時30分～午後0時30分

※ 春日東小学校体育館で行います。

出演日時・場所 平成22年1月10日(日) 午後1時～

福岡市民会館(福岡市中央区天神5-1-23)

参加費 500円

募集人員 100人程度(申込多数の場合は抽選)

申込方法 11月30日(月)(必着)までに、ハガキに住所、氏名(ふりがな)、年齢、電話番号を書いて送る(ファックス可)

申込・問い合わせ先 春日市少年の船実行委員会事務局(〒816-0831大谷6-24ふれあい文化センター団体連絡室内)

☎090(1165)4810 FAX(584)2190

○「肝高の阿麻和利」福岡公演チケット販売中

平成12年の初演以来、公演回数156回、沖縄・ハワイ・東京などで、延べ10万人が感動の涙を流している公演です。沖縄の中高生が情熱をぶつける舞台をぜひ見に来てください。

日時

▷1月10日(日)(昼の部:午後1時開演、夜の部:午後6時開演)

▷1月11日(月)(午後1時開演)

場所 福岡市民会館

入場料

▷S席 5000円(当日料金は6000円)

▷A席 3000円(当日料金は3500円)

チケット販売先

▷チケットぴあ ☎0570(02)9999 (Pコード398-972)

▷ローソンチケット ☎0570(084)008 (Lコード85533)

問い合わせ先 同公演実行委員会事務局

☎080(1703)7250 FAX(762)5269

http://www.amawari.com



春日まちづくり支援センター
「ぶどうの庭」からのお知らせ

男の料理教室(第7回)

九州シニアライフアドバイザー協会食育研究会主催の、福岡の地産素材を使った簡単な家庭料理を作る教室です。

日時 11月29日(日)

午前10時～午後1時

内容 おもてなし鉢盛り料理

参加費 1500円(材料費)

定員 15人(申込先着順)

持ってくるもの エプロン、バン

申込期限 11月24日(火)
場所 申込・問い合わせ先 ぶどうの庭(須玖北5-1-155)

☎(589)33388

FAX(589)33399

machicen@bb.csf.ne.jp

http://www2.csf.ne.jp/~machi

cen/

「たのしみ隊」
サントがやってくる

「たのしみ隊」は子どもたちに夢を与えることを目的として活動し

ているボランティアサークルです。サントクロースの格好をして、事前に各家庭から預かったプレゼントを届けます。

訪問に関する費用は無料です。

対象 就学前の子どもがいる、市内の家庭

訪問日時 12月23日(水)

午後6時～8時

※ 時間指定はできません。

定員 30世帯(申込多数の場合抽選)

申込方法 12月1日(火)(消印有効)

までに、往復ハガキに住所、氏名、電話番号、子ども全員

※ 当選者には12月7日(月)～11日(金)に説明文書を直接手渡しします。

申込・問い合わせ先 「COME

IN SANTA」〒816

0851昇町3-101春

日ボランティアセンター

内)

☎(501)1136

FAX(581)7258

日本遺族会
慰霊友好親善事業

戦没者遺児に対して、次の地域での慰霊追悼と現地の人たちとの友好親善を深めるための事業を実施します。

実施地域 台湾・バシー海峡
対象 実施地域(周辺の公海上を含む)での戦没者遺児

期間 平成22年1月15日(金)～21日(木)(7日間)

参加費 10万円

※ 別途、集合場所までの交通費などが必要です。

集合場所 東京都

定員 30人(申込多数の場合選考)
申込期限 12月1日(火)

申込・問い合わせ先 福岡県遺族連合会

☎(761)0012
☎(781)2056

楽しさ丸ごと冬体験
I-N北海道

対象 小学2年生～中学3年生

日程 12月25日(金)～31日(木)

場所 北海道一周
内容 交流体験、カーリング体験、自然探検、酪農体験、アイヌ集落訪問、冬の動物観察、野外活動体験など

参加費

▽小学生 8万9000円



▽中学生 10万3000円

※ 現地(新千歳空港)集合の場合の参加費で、自宅から集合場所までの交通費は含まれません。

定員 20人(申込先着順)

申込期限 12月11日(金)

※ 資料請求も受け付けています。詳しくは問い合わせてください。

問い合わせ先 財国際青少年研修協会

☎03(6459)4661
☎03(6459)4633

✉info@kskk.or.jp
URL http://www.kskk.or.jp

ポイイスカウト春日第3回
スカウト募集

さまざまな体験活動を年齢の異なる仲間と行うことで、青少年の健全な心と体を育てます。活動に参加してみませんか。

対象(区分)

▽ビーバースカウト

5歳～小学2年生
▽カブスカウト

小学2年10月～小学5年生

ポイイスカウト

小学5年10月～中学3年生

活動日 月2・3回程度

会費 年額7200円

申込・問い合わせ先 同団 中村

☎(574)2632

☎090(7459)3926

自宅で学べる放送大学
平成22年4月入学生募集

放送大学は、衛星放送(CS)で授業を行う、国がつくった通信制の大学です。心理学、福祉、経済、歴史、文学、自然科学など幅広い分野の科目(約300科目)を1科目から自宅で学ぶことができます。現在、教養学部と大学院の学生を募集しています。

対象

○教養学部
▽科目履修生・選科履修生

15歳以上の人
※ 所定の単位を修得すれば全科履修生への入学もできます。

▽全科履修生
18歳以上の大学入学資格のある人

※ 卒業すると学士(教養)の学位が取得できます。

○大学院(修士科目生・修士選科生)

18歳以上の入
募集期間 11月15日(日)～平成22年2月28日(日)

※ 随時、体験入学を受け付けています。

資料請求・問い合わせ先 同大学

福岡学習センター(〒812-10016福岡市博多区博多)

☎(473)1365

☎(473)1362

☎0120(864)600

URL http://www.u-ai.ac.jp

URL http://www.u-ai.ac.jp



合同会社説明会
就職応援フェア

福岡県若者しごとサポートセンターは、企業と若者の出会いの場となる「就職応援フェア」を開催します。

入場は無料です。
日時 11月26日(木)・27日(金)

午後1時～5時(受け付け時間は午後0時50分から4時30分)

※ 26日は「平成22年3月大学・短大・専修学校等卒業予定者」が対象で、27日は39歳以下の求職者が対象です。

場所 エルガーラホール8階大ホール(福岡市中央区天神1-4-12)



問い合わせ先 同センター
☎(720)8832
☎(725)1776
URL http://www.ssc-net

タックスアンサー
一部サービスが終了します

税についてのよくある質問に回答するサービス、「タックスアンサー」のうち、「電話音声・ファクシミリ」サービスは平成21年11月30日で終了します。

インターネット(携帯サイトを含む)のタックスアンサーは継続しますので、今後とも利用してください(国税庁ホームページ: URL http://www.nta.go.jp)。

なお、税に関する相談は筑紫税務署で受け付けています。

問い合わせ先 筑紫税務署

☎(923)1400
※ 音声案内に従い、1番を選択してください。



糖尿病を予防しましょう

糖尿病は、自覚症状が出にくい病気です。定期的健康診断を受け、自分の健康状態を常に把握しましょう。

糖尿病は、血液検査の血糖値やヘモグロビンA1cで判断できます。空腹時血糖値が126以上、ヘモグロビンA1cが6.1以上の場合、病院にかかる必要があります。空腹時血糖が110以上125以下、ヘモグロビンA1cが5.5以上6.1以下の場合は、糖尿病の一手前の状態です。

昨年度、国民健康保険の被保険者を対象とした特定健診では、約2割の人がこの「糖尿病の一手前」の状態でした。バランスの取れた食事、適正な体重、適度な運動、ストレス軽減に努め、糖尿病を予防しましょう。

糖尿病にならないために
▽食物繊維(特にワカメやめかぶ、もずくなど水溶性食物繊維)を積極的に取り、糖の吸収を遅らせましょう。

▽砂糖の接種は20g以下(下図参照)に抑え、果物も食べ過ぎないようにしましょう。また、夜遅く食べない、一度に食べすぎないようにしましょう。

砂糖の多い食べ物

砂糖は1gで4kcalのエネルギーをつくれます。※(g)は砂糖の量

炭酸飲料 1缶 250g(30g)	アイスクリーム 1個 150g(26g)	シャーベット Sサイズ 120g(39g)
ショートケーキ 1個 100g(29g)	チョコレート 1/3枚 15g(8g)	あんぱん 1個 100g(29g)
ドーナツ 1個 50g(10g)	どらやき 1個 70g(17g)	あめ 4個 20g(20g)

▽食後1時間くらいの血糖値が上がるときに、ウォーキングなどの有酸素運動を行いましょう。

国民健康保険加入者対象の特定健診は、平成22年1月末まで、病医院でも受けることができます。詳しくは問い合わせください。

糖尿病が原因の人工透析が増加しています

福岡県の透析患者数は、平成2年の4903人から平成20年には1万2670人と約2.5倍に増え、増加の一途をたどっています。

また、透析導入患者のうち、近年では糖尿病を原因とする患者の割合が一番多く、43.2%を占めています。

カンガルー通信

春日市子育て支援センター
(須玖南2-120すくすくプラザ内)
☎(584)1010 ☎(584)7739
http://www.city.kasuga.fukuoka.jp/kosodate

ファミサポかすが

ファミリー・サポート・センターかすがでは、9月14日にフォローアップ講習会を開催しました。

講習会では、会員からの要望で一番多い「手作りおもちゃ」をテーマに、牛乳パックやペットボトル、トイレトペーパーの芯など、身近にある材料を使って、いろいろなものを作りました。



また、10月4日には、ふれあい文化センターで、声楽家のあきやまちづる秋山千鶴さんを招いて交流会を開催しました。音楽に合わせて体を動かしたり「わらべうた」を楽しんだり、それぞれの親子が生き生きと触れ合いの時間を過ごしました。



参加者の感想

▷わらべ歌を歌って、心から楽しい気持ちになった。
▷お父さんも一緒に触れ合えて、とても楽しく過ごせた。年上のお兄ちゃん・お姉ちゃんとかかわることもできて良かった。
▷わらべ歌を家でも一緒に歌ってきたい。

会員は随時募集しています。詳しくは問い合わせください。

問い合わせ先
ファミリー・サポート・センターかすが
(すくすくプラザ内)
☎(584)7700 ☎(584)7739
開設：月～金曜日 午前8時30分～午後5時

かさが スクールガイド

～学校案内～
市内小・中学校の特色や取り組みなどを紹介します。



天神山小学校

所在地 天神山6-39

☎(501)4301 FAX(501)4318

本校は春日市で9番目の学校として、昭和56年に新設、開校し、来年度で創立30周年を迎えます。平成21年10月1日現在、児童数422人、学級数16学級です。本校の教育目標は「たくましい体、かしこい頭、やさしい心のバランスの取れた子どもの育成」であり、地域ぐるみで心と体の健康づくりを進めています。



▲わんぱくウォークに取り組む児童



開校以来続けてきた「わんぱくウォーク」(急歩)は本校健康教育のシンボルです。毎朝、全校児童が集まり大きく腕を振り、元気に運動場を歩きます。また、地域の人や保護者の皆さんも一緒に参加しています。

本校では、年間を通して学校行事に家庭・地域が積極的に参画し、一緒に取り組みます。ふれあい歓迎遠足、公民館学習、ふれあい運動会、健康フェスタ・バザー、お別れ感謝集会在それぞれに当たります。これらの行事を通し、三者(学校・家庭・地域)で子どもの伸びを認めていきます。このことにより、子どもたちは地域でも学校でも同じ力を発揮し、成長していくことができると考えています。

本校はコミュニティ・スクールとして地域によって支えられている学校です。学校・家庭・地域が協働して、子どもたちを育てています。これからも「地域に貢献できる子ども」「地域に根ざす学校」を目指していきます。本校校区で育った子どもたちの夢が無限に広がり、心も体も健康であり続けることを願っています。

市の人口 10/15現在

◎総人口 109,416人

女 56,115人

男 53,301人

◎世帯数 43,998世帯

春日市総合情報メール

防犯・防災情報を中心に、11分野の行政情報の中から希望する情報(複数選択可)を配信するサービスです。

下の携帯用バーコードから登録するか、空メールを次のアドレスに送り、返信メールに書き込まれたURLをクリックし、画面の指示に従って登録してください。

登録は無料です。

✉ ke-as-azen@ansinkasuga.jp



問い合わせ先

地域づくり課

☎(584)1111

FAX(584)1153

1月生まれの
赤ちゃん募集
※3歳まで

写真の裏に赤ちゃんの氏名(ふりがな)、生年月日、住所、電話番号を書いて郵送してください。12月1日(火)必着までの到着分の中から抽選で決定します。
送り先 春日市役所
春日市役所「お誕生日おめでとう」係(〒816-8501)



えとう りこ
江頭 梨呼ちゃん(天神山)
平成20年11月17日生



やまだ そうま
山田 蒼真ちゃん(昇町)
平成20年11月17日生



まつもと りお
松本 理央ちゃん(大和町)
平成19年11月20日生



おおた えいすけ
太田 瑛介ちゃん(惣利)
平成20年11月19日生



11月後期



たけなか ゆうま
武中 悠真ちゃん(一の谷)
平成19年11月18日生



この号が出るころには、新型インフルエンザワクチンの接種が一部始まっていることでしょう。新型にしる従来型にしる、できればインフルエンザにはかかりたくないものです。

以前インフルエンザにかかったときは、高熱、悪寒、体の痛みで大変にきつい思いをしました。こんな思いはもうごめん、と翌年は予防接種を受けました。これで大丈夫と思いきや、再び同じ症状が…。病院へ行くと、やはりインフルエンザとのこと。予防接種を受けてもかかる場合があると説明を受け、がつくりしてしまいました。

最近聞いた講演でも、感染予防には予防接種に加え、うがい、手洗いの徹底、そしてバランスのとれた食事と十分な睡眠が大事とのこと。免疫力を高め、今年の冬は健康のまま乗り切りたいものです。

㊦

奴国史真館

市内出土の旧石器

これは、市内で出土したナイフ形石器です。ナイフ形石器とは、今から3万年から1万2000年前の後期旧石器時代に広く使用されていた石器の一つで、1つの側縁がナイフの刃のように鋭くなっています。

これで、ものを切ったり、柄の先端にくくりつけて狩猟用の槍先やりさきとして使っていたと考えられています。

(奴国の丘歴史資料館)

