

# KASUGA

輝き ふれあい 安らぎの都市

市報 **かすが**

平成21年

4/15

No.899

## News of cover

### 大谷小学校卒業式

3月17日に行われた大谷小学校卒業式。体育館で保護者や先生、在校生が見守る中、卒業生全員で別れの歌を合唱しました。

(10ページに関連記事を掲載)

## CONTENTS

- 02 燃えるごみ減量大作戦
- 04 出前トーク「市長と語る」
- 05 市からのお知らせ
- 10 トピックス
- 11 情報ひろば
- 16 健康掲示板  
カンガルー通信

# 燃えるごみ

## 減量大作戦

### 〜生ごみ編〜

市は、平成18年度にごみ袋を有料化し、ごみの減量に取り組んでいます。

市民の皆さんの協力もあり、燃えるごみは、有料化前の平成17年度と比べ、平成18年度は6・0%減、平成19年度は10・3%減、平成20年度は13・3%減(見込み)と大きな成果を上げています。

しかし、環境への影響やごみ処理費用のことを考えると、今後もさらにごみを減らす努力が必要です。

そこで、今回は、燃えるごみの中で一番量が多く、最も身近な「生ごみ」の削減方法について考えてみましょう。



燃えるごみの4割は生ごみ

平成20年度に市内の家庭から出る燃えるごみの内訳を調べたところ、生ごみが約4割も占めていることが分かりました(下記グラフ参照)。

この生ごみを削減できれば、燃えるごみの量を大きく減らすことができます。

みんなで積極的に生ごみの削減に取り組みましょう。

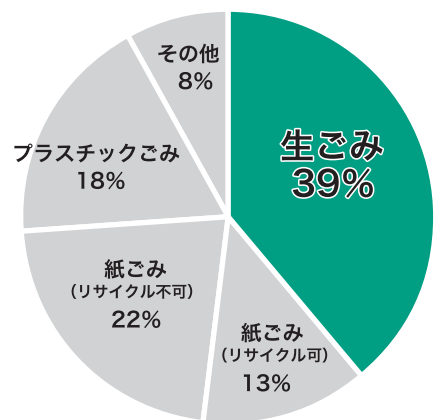
### 食べ残しをなくしてごみ減量

今回の調査では、「未利用食品」(購入後、封も切らずに捨てられた食品)が、燃えるごみ全体量の約2%も含まれていることも分かりました。

このほかにも、まだ食べられる食品がたくさん捨てられています。本当にもったいないことです。



市内の家庭から出る燃えるごみの内訳(平成20年度)



▲燃えるごみの中で最も多いのは「生ごみ」です。生ごみを減らすことで、燃えるごみを大きく削減しましょう。

ごみを削減する努力は大切ですが、その前に、食材を使い切り、食べ残しをしないことで、最初からごみを出さない工夫が大切です。

### 生ごみを出さない工夫

- ▽好き嫌いせず、全部食べる
- ▽野菜の皮などは、むかずに丸ごと調理する
- ▽料理を作りすぎない
- ▽必要以上に食材を買わない(冷蔵庫をいっぱいにならない、空腹時に買い物しない、安売りに惑わされないなど)

### 水切りでごみを3割減量

生ごみの約8割は水分です。これは、燃えるごみ全体量の約3割に当たり、いかに多くの水分が燃えるごみに含ま

れているかが分かります。生ごみの水切りを徹底するだけで、大幅にごみの量を減らせますし、生ごみの腐敗防止効果も期待できます。

### 上手な水切り方法

- ▽乾いたごみを濡らさない(水に濡れやすい三角コーナーに入れ、野菜の皮やへたなど水分の少ない部分は水洗いする前に取り取って直接ごみ袋に入れるなど)
- ▽三角コーナーにたまったごみは、手やビンの底で押し水分を搾り出す
- ▽レジ袋などに生ごみを入れる場合は、割りばしなどで底の部分に穴を開けて、中にたまった水を出す

## たい肥化でごみを4割減量

生ごみをたい肥化すれば、生ごみをごみとして出す必要がなくなり、燃えるごみの約4割を減らすことができます。

単純に考えれば、45ℓのごみが27ℓまで減ることになり、45ℓのごみ袋で出している家庭は30ℓの袋で済むようになります。環境だけでなく、家計も大助かりです。

また、生ごみが出なくなれば、ごみが腐敗することもなく、毎回ごみ出しをする必要もなくなります。

市は、生ごみのたい肥化を推進するため、「ダンボールコンポスト講習会」や「プランター菜園講座」、「生ごみ処理機購入費補助」を行っています。ぜひ利用してください。



申込・問い合わせ先 ごみ減量推進課

☎(584)1111

☎(584)1147

## ◎ ダンボールコンポスト講習会 ◎

市民が対象で、受講は無料です。受講者にはコンポストのセット(一世帯1個、2,000円相当)を差し上げます。

**日時** 5月～12月の毎月第2水曜日  
午前10時30分～正午

※ 過去の受講者を対象に、相談会を行います。希望者は、講習日の午前11時30分に、コンポストの中身一握り程度を袋に入れ、直接会場に来てください。

**場所** 市役所406会議室(6月は407会議室)

**定員** 各25人(申込先着順)

**申込方法** 電話かファックスで住所、氏名、電話番号を伝える



◀段ボール箱に基材(ピートモスともみがらくん炭)を入れ、家庭から出る生ごみを毎日投入して混ぜるだけ。段ボールが水分を蒸

発させるので水分調整も簡単。毎日500g～1kg程度(4人家族から出る平均量)の生ごみを約3カ月間処理できます。

## ◎ 生ごみ処理機購入費補助 ◎

家庭の生ごみをたい肥化する生ごみ処理機の購入に対して補助を行います。

春日市に住民登録があり、処理機(容器)を市内で使用する人が対象です。

購入後1年以内に申請してください。

### 補助額・定員

▷ 電動生ごみ処理機

購入額の1/2(上限2万円)・50人(申込先着順)

▷ 生ごみ処理容器(設置型・密閉型)

購入額の1/2(上限3,000円)・20人(申込先着順)

※ 密閉型(発酵菌投入式)は、2台まで補助を受けられます。

**申込方法** 窓口にある申請書、領収書の原本(購入者氏名、処理機の名称、購入日が明記されたもの)、メーカー保証書(電動生ごみ処理機のみ)、印鑑、購入者名義の口座が分かるものを直接窓口を持参する

## ◎ プランター菜園講座 ◎

マンションなどのベランダで、プランターを使って手軽に野菜を育ててみませんか。

今回は、夏野菜の植え付けやダンボールコンポストの活用方法、古土の再生法などを教えます。

受講は無料です。

※ ダンボールコンポストを実践していない人は、ダンボールコンポスト講習会を後日、受講してください。

**日時** 4月24日(金)  
午後2時～4時

**場所** 市役所406会議室

**定員** 40人(申込先着順)

**申込方法** 電話かファックスで住所、氏名、電話番号を伝える



あなたの声を直接市長へ！



# 出前トーク「市長と語る」

9年目となる出前トーク「市長と語る」を、今年も5月から10月までの6カ月、市内全35地区で行います。

各地区の開催予定日時をお知らせします。

## 出前トーク「市長と語る」とは

出前トークは、よりよい春日市をつくるため、直接市長が市民の皆さんからの意見や地域の課題、日ごろの暮らしの中で感じている問題など「生の声」を聞かせていただく場です。

また、市長から市政運営の状況などを説明し、市民の皆さんと共通認識を深める場でもあります。

会場での皆さんからの声は、地域と市政発展のための貴重な意見として、今後の「まちづくり」の参考にしていきます。



## 平成21年度 出前トーク「市長と語る」日程表

開催日		地区名
5月	7日(木)	須玖南
	18日(月)	弥生
	19日(火)	昇町
	21日(木)	小倉
	26日(火)	大谷
6月	22日(月)	若葉台東
	25日(木)	大和町
	26日(金)	小倉東
	29日(月)	光町
30日(火)	宝町	
7月	2日(木)	千歳町
	9日(木)	ちくし台
	10日(金)	若葉台西
	13日(月)	下白水南
	14日(火)	上白水
	16日(木)	天神山
	21日(火)	泉
	22日(水)	下白水北
28日(火)	白水ヶ丘	
8月	4日(火)	塚原台
	6日(木)	大土居
	18日(火)	惣利

開催日		地区名
8月	20日(木)	紅葉ヶ丘
	24日(月)	松ヶ丘
	25日(火)	白水池
	27日(木)	春日公園
9月	24日(木)	春日原
	29日(火)	春日
10月	1日(木)	春日原南
	19日(月)	平田台
	20日(火)	サン・ビオ
	22日(木)	須玖北
	26日(月)	桜ヶ丘
	27日(火)	日の出町
29日(木)	岡本	

時間 午後7時～8時30分

※ 春日原南地区、サン・ビオ地区は午後7時30分～9時です。

場所 各地区公民館など

※ 日時や会場が変更になる場合は、市報などでお知らせします。

問い合わせ先 行政管理課行政管理担当

☎(584)1111 ☎(584)1145

「市からのお知らせ」をはじめ、市報に掲載した記事は、市報の発行日(毎月1日と15日)以降、市ホームページの「お知らせ」にも載せます。

そのほか、市報に掲載していない情報もありますので、ぜひ利用してください。

市ホームページアドレス <http://www.city.kasuga.fukuoka.jp>

## 期間内に忘れずに申請を

## 子育て応援特別手当の申請受付中

子ども未来課 母子児童担当 ☎(584)1111 ☎(584)1115

### 子

育て応援特別手当は、国の生活対策の一環として、幼児教育期の第2子以降の子どもにつき一人当たり3万6,000円を支給するもので、定額給付金と同じように、今回限りの措置となります。

この手当は申請により支給され、申請期限は受付開始日から6カ月です。期限を過ぎると辞退とみなされますので、期間内に忘れずに申請してください。

**対象世帯** 平成14年4月2日～平成17年4月1日生まれの第2子以降の子どもがいる世帯

※ 第2子の判定は、平成2年4月2日以後に生まれた子どもの中から年齢順に第1子、第2子と数えていくこととなります。

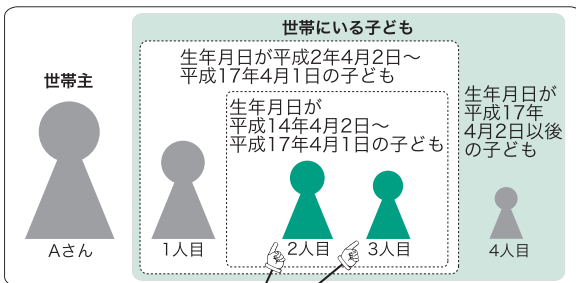
**給付額** 対象となる子ども一人当たり3万6,000円

**申請方法** 対象となる子どもと、平成21年2月1日現在の時点で同居している世帯主が、住所地の市町村に対して申請を行う

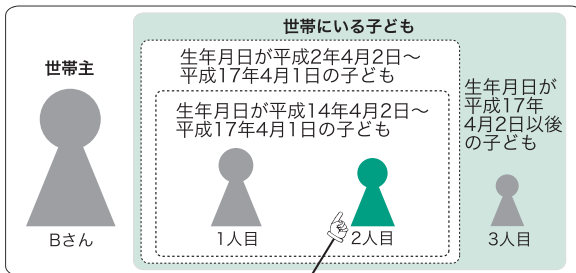
※ 支給対象と思われる世帯には、事前に申請書を郵送していますが、まだ届いていない場合は連絡してください。  
**受付期間** 4月1日(水)～10月1日(木)(消印有効)  
※ 原則として郵送での受け付けです。

## 子育て応援特別手当の給付例

Aさん世帯の場合 3万6,000円×2人=7万2,000円



Bさん世帯の場合 3万6,000円×1人=3万6,000円



子育て応援特別手当が支給される世帯の人  
も、定額給付金を受け取ることができます。  
申請はそれぞれ行ってください。

## 定額給付金や子育て応援特別手当

## 給付を装った詐欺などにご注意を!!

国や県、市が定額給付金や子育て応援特別手当の給付のために、手数料などの「振り込み」をお願いすることは絶対にありません。

また、申請において不明な点があった場合、市役所から問い合わせをすることがありますが、ATM(現金自動預払機)の操作をお願いすることや、口座の暗証番号を聞き出したることは絶対にありません。

不審な問い合わせなどがあった場合は、迷わず、市役所や最寄りの警察署(または警察相談電話(#9110))に相談してください。

### 相談・問い合わせ先

▷定額給付金について 行政管理課定額給付金事業担当

☎(584)1555

☎(584)1777

▷子育て応援特別手当について

て

子ども未来課母子児童担当

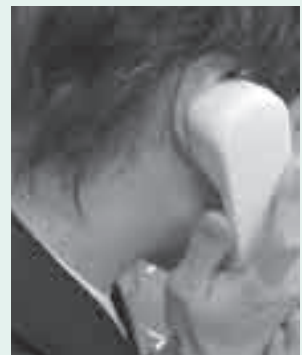
☎(584)1111

☎(584)1115

▷不審な問い合わせや詐欺などについて

筑紫野警察署

☎(929)0110



## 春日市環境保全活動事業補助金制度

環境課 環境計画担当 ☎(584)1111 ☒(584)1147

### 環

境保全に関する自主的な活動を支援するため、市は、環境保全活動や啓発活動などを行う団体に、活動費用の補助を行います。

補助を希望する団体は申請してください。

**対象** 次のすべてを満たす団体

▽良好な環境の保全、創造のための活動を行うおとしてい  
る  
▽活動が春日市内を中心に行われ、また市内に事務を行う場所がある

▽規約などがあり、事業の執行と経理を的確に行える

▽5人以上で組織され、代表者がいる

▽政治活動や宗教活動、営利活動

動を目的としていない

**対象活動** 平成21年度中の活動

であり、次のいずれかに

該当する活動

▽自然保護・保全活動、緑化活動、水辺環境の整備・活用、環境美化活動、ごみの減量活動、リサイクル活動など

▽啓発活動、講演会の開催、観客会の開催または広報紙の発行など

**補助額** 5万円以上30万円以下

※ 制度の詳しい内容と平成20年度の補助事業は、市ホームページで確認できます。

**申請期限** 6月1日(月)

**申請先** 環境課環境計画担当  
(市役所3階)



▲平成20年度に補助を受けた団体の環境保全活動の様子

### 生活習慣病の予防のために必ず受診を

## 平成21年度後期高齢者健康診査

福岡県後期高齢者医療広域連合は、生活習慣病を早期発見し、適切に医療につなげて重症化を予防することを目的として、後期高齢者健康診査を行います。

被保険者全員と、4月に75歳になる人には、4月20日(月)から受診票を発送する予定です。

5月以降に75歳になる人には、誕生日の10日前後に受診票を発送しますので、誕生日以降に受診してください。

**対象** 長寿(後期高齢者)医療制度の被保険者

※ 次のいずれかに該当する人は受診できません。

- ▷現在、生活習慣病の治療中で、医学的管理の一環として主治医から必要な検査や投薬を受けている人
- ▷特別養護老人ホーム、介護老人保健施設、介護療養型医療施設、特定施設の指定を受けた有料・軽費老人ホームなどの施設に入所・入居している人
- ▷病院などに6カ月以上継続して入院している人
- ▷同一年度内に、すでに特定健診や職場の定期健康診断を受けた人

#### 期間・受診場所

- ▷個別健診 4月20日～平成22年3月31日
- 受診票に同封する実施機関一覧表に記載されている

### ～福岡県後期高齢者医療広域連合～

医療機関

- ▷集団健診 7月下旬～平成22年1月下旬
- いきいきプラザ(昇町1-120)

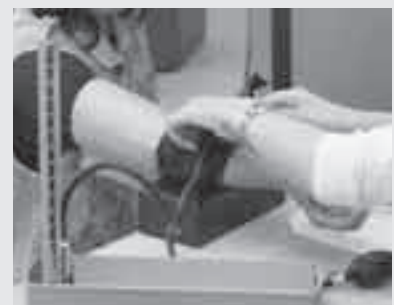
※ 市が、7月から行う集団健診の日程と併せて行います(詳しい日程は6月中旬に各世帯に案内を送付します)。

**受診時に必要なもの** 後期高齢者医療被保険者証、受診票、自己負担金(一人500円)

**健診内容** 問診、診察、身体計測(身長・体重・BMI)、血圧測定、血液検査(中性脂肪・コレステロール・肝機能・空腹時血糖)、尿検査

**問い合わせ先** 福岡県後期高齢者医療広域連合お問い合わせセンター

☎(651)3111



## ゴールデンウィーク期間中の ごみ収集を休みます

5月3日(日)～5日(火)は、ごみの収集を休みます。振替収集はありませんので注意してください。

※ この期間中にごみを出すと、ネコやカラスがあさったり、悪臭を放ったりして、周囲に大変迷惑がかかります。間違っておみを出さないようにしましょう。



問い合わせ先 ごみ減量推進課  
☎(584)1111 ☑(584)1147

地域の文化財を一緒に学びませんか

## 資料館のガイドボランティア募集

文化財課 ☎(501)1144 ☑(573)1077

### 奴

国の丘歴史資料館の見学者に、展示資料の解説を行うガイドボランティアを募集します。

なお、ガイドに必要な研修を3回行います。

研修日時 5月12日(火)・19日(火)・26日(火)(計3回)

午前10時～正午

場所 同資料館研修室(岡本3-1-57)

募集人員 10人程度(申込多数の場合)

合抽選)

申込方法 4月15日(水)～30日(木)に、

電話かファックスまたは直接

窓口で住所、氏名、電話番号を

伝える

申込先 文化財課(同資料館内)

## 家庭の不用品を有効活用

## 春のガレージセール出店者募集

ごみ減量推進課 ☎(584)1111 ☑(584)1147

### 友

達や家族と一緒に参加し、家庭に眠る不用品を必要の人に譲ることで、ごみを減らしませんか。

なお、食品や手作り品、仕入れたもの、生き物、その場で動作確認ができない家電製品などは出品できません。

対象 市内に居住する20歳以上の人またはグループ

※ グループ内に対象要件を満たす人が1人以上いれば参加できます。ただし、業者は参加できません。

日時 6月7日(日) 午前10時～午後3時

場所 市役所市民駐車場

参加費 一組1,000円

定員 135組

※ 応募多数の場合は、初出店の人を優先して抽選します。

申込方法 4月30日(木)(必着)までに、ハガキかファックスで「ガレージ

セール出店希望」、郵便番号、住所

(マンション名も)、氏名(ふりが

な)、年齢、電話番号(平日の午前9

時～午後5時に連絡が取れるこ

と)を伝える

申込先 春日市生活環境組合連合会事務

局(〒816-8501春日市役所ご

み減量推

進課内)

局(〒816-8501春日市役所ご



## 市民がいきいきと過ごせるまちを目指して

## 春日市健康づくり推進協議会委員募集

健康課 健康増進担当 ☎(501)1134 ☑(501)0051

### 市

民の健康づくりや病気の予防対策などを協議してもらうため、市は、春日市健康づくり推進協議会を設置しています。

健康づくりに高い関心を持ち、同協議会の委員となってもらえる人を募集します。

活動内容 年2～3回の会議(午後7時～)に出席し、健康づくり

に関する事項を協議する

対象 20歳以上の市民

※ 現在、市の附属機関などの委員となつていない人は除きます。

任期 7月1日～平成23年6月30日

(2年間)

募集人員 2人以内

選考方法 書類選考

応募方法 4月16日(木)～30日(木)(消

印有効)に、申込用紙(公募

要綱に備え付け)と小論文

「健康づくりに必要なもの」

(1200字程度)を提出する

(郵送可)

※ 公募要綱はいきいきプラザに置

いています。

また、市ホームページからも入

手できます。

応募先 健康課健康増進担当(〒816

10851昇町1-120い

きいきプラザ内)

## 窓口での本人確認が必要です

市民課 ☎(584)1111 ㊟(584)1141

## 市ホームページの トップページを改善しました

さまざまな情報を載せている春日市ホームページですが、欲しい情報にたどり着きやすくするために、トップページのレイアウトを変更し、デザインも一新しました。

これまで見たことがないという人も、この機会にぜひ利用してください。

今後も使いやすいホームページを目指して改善していきます。

春日市ホームページアドレス

㊟ <http://www.city.kasuga.fukuoka.jp>

問い合わせ先

情報政策課情報公開広報担当

☎(584)1111 ㊟(584)1142



## 住

住民票や戸籍謄本などの交付申請を市役所や西出張所で行う際は、窓口に来た人の本人確認を行います。

次のいずれかを持参してください。  
持参するもの 運転免許証、住民基本台帳カード、パスポート、身体障害者手帳など、顔写真付きで官公庁が発行したもの(有効期限内のもの)

※ いずれも持っていない場合は、健康保険証や年金手帳、学生証、社員証など氏名と住所(または生年月日)が記載されているものの中から2種類以上を持参してください。

なお、代理人の場合は必ず委任状が必要です。

### ○戸籍謄(抄)本の請求について

戸籍謄(抄)本は、本籍地の市町村役場へ請求してください。

## 仮徴収などのお知らせ

## 平成21年度国民健康保険税

国保年金課 国保担当 ☎(584)1111 ㊟(584)1141

## 国

国民健康保険税が、平成21年2月の時点で年金から差し引かれていた人の平成21年度の保険税は、税額が決定するまでの間(4月・6月・8月の年金支給時)、原則、2月と同額分を年金からの差し引きにより納めていただきます(仮徴収)。

税額決定後の10月・12月・翌年2月の年金支給時には、仮徴収した金額を差し引いた残りの額(額は7月に郵送でお知らせ)を3回に分けて年金から差し引きさせていただきます。

なお、平成22年3月31日までに75歳になり、長寿(後期高齢者)医療制度に加入する人がいる世帯の場合は4月以降の年金からの差し引きを中止します。

日差しが強く、気温が高く、風の弱い日は・・・

## 光化学スモッグに注意

環境課 生活環境担当 ☎(584)1111 ㊟(584)1147

## 光

化学スモッグが発生しやすい時期になりました。

光化学スモッグとは、工場の煙や車の排気ガスなどに含まれる窒素酸化物や炭化水素などが紫外線によって化学反応を起こすことで、有害な物質「光化学オキシダント」が生成される現象です。

4月から9月にかけて、日差しが強く、気温が高く、風の弱い日に発生しやすくなりますので、テレビやラジオ、春日市総合情報メールなどからの情報に注意してください。

### ○注意報が発令されたら・・・

- ▽不要な外出、野外での激しい運動は控えましょう。
- ▽不要、不急の自動車の使用は避けましょう。
- ▽ばい煙を出している工場などは、ばい煙量の削減に協力してください。
- ▽目や喉に刺激を感じた人は、洗眼やうがいを行い、症状に応じて医療機関の診断を受けましょう。

### ○春日市総合情報メールの登録を

春日市総合情報メールに登録すると、携帯電話やパソコンに光化学スモッグの情報が送られます。登録方法は、17ページ左下を参考にしてください。



一緒に男女共同参画社会を築きませんか

## 「男女共同参画地域づくり事業」の実行委員・スタッフ募集

人権男女共同参画課 ☎(584)1111 FAX(584)1153

### 市

は、市民で結成する「春日市男女共同参画地域づくり事業実行委員会」と協働して、「男女共同参画地域づくり事業」を実施しています。

この地域づくり事業として行う、地区での啓発事業のほか、11月に開催する「男女共同参画フェスタ2009」を企画・運営する実行委員と実施を担当するボランティアスタッフを募集します。

募集人員(実行委員) 15人以内  
※ ボランティアスタッフの人員制限はありません。

申込方法 6月1日(月)までに、電話かファックスで住所、氏名、電話番号を伝える



◀ちくし台地区で行われた「男の料理教室」

### ○平成20年度の啓発事業内容

男性の家事参画と地域活動への参加促進を目的として、市内4カ所の公民館(松ヶ丘地区・白水ヶ丘地区・サンビオ地区・ちくし台地区)で男の料理教室や朗読劇を行いました。

また、男女共同参画ミュージカル「一寸ちゃん<sup>ちよこ</sup>がゆく」を白水南地区と天神山地区公民館で公演しました。



▶ミュージカル「一寸ちゃんがゆく」

### 「やよい」

で出かけましょう

白水大池公園、奴国の丘歴史資料館

#### 白水大池公園

白水大池公園内の園路に点在しているツツジが、間もなく見ごろを迎えます。水と緑に囲まれた風景の中を、ゆっくり散策しませんか。



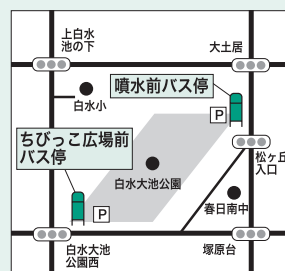
#### 最寄りのバス停(上白水線)

▽桜広場側

白水大池公園噴水前バス停

▽ちびっこ広場側

問い合わせ先 都市計画課



白水大池公園ちびっこ広場前バス停

問い合わせ先  
都市計画課

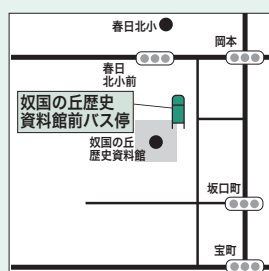
☎(584)1111  
FAX(584)1143

#### 奴国の丘歴史資料館

奴国の丘歴史資料館の通路に点在しているユリノキ(モクレン科ユリノキ属の落葉高木)が、4月下旬から見ごろを迎えます。



最寄りのバス停(桜ヶ丘線)  
奴国の丘歴史資料館前バス停



問い合わせ先 文化財課(岡本3-157)

同資料館内)

☎(501)1144

FAX(573)1077

#### 時刻と忘れ物の問い合わせ先

▽午前9時～午後5時 西鉄バス二日市月の浦本社 ☎(565)6475  
▽午後5時～翌日午前9時 西鉄バスお客様センター ☎0570(00)1010

## 成人までの半分の振り返り

### 春日野小学校1/2成人式

3月5日、春日野小学校で「1/2成人式」が行われました。

これは、同校の4年生に成人までの半分である10年間を振り返って、未来に思いをはせてもらおうと行われた催し。児童は幼いころの写真を手に、それぞれの思い出や将来の夢を発表し合ったり、1/2成人を記念しての演奏会を行ったりしました。

その後、児童一人一人から感謝の気持ちを込めた手紙を保護者へ。思いがけないメッセージに目頭が熱くなる保護者も多く見られました。

(広報レポーター もた 牟田ひろみ)



▲春日南中学校の卒業式の様子

## それぞれの思い出がつまった母校に別れ

### 市内小中学校で卒業式

3月13日に市内全中学校で、そして3月17日に市内全小学校で卒業式が行われました。

各学校では卒業生一人一人に卒業証書が手渡され、校長先生や来賓からの祝辞が送られました。

式終了後、卒業生は先生や友達といつまでも名残惜しそうに語り合っていました。

## ふれあい文化センター芸術文化事業コーディネーター

### 伊藤京子さん

国内外で幅広い音楽活動を行っている伊藤京子いとうきょうこさん。平成11年からふれあい文化センターの芸術文化事業の内容を企画する際のコーディネーターを務め、自らもピアニストとして同センターの事業に多く出演しています。

これまで、常に春日市としての個性をどのように出していくかを考え、市への協力を惜しまず活動を続けてきた伊藤さん。「芸術は社会共有財産」という思いを信条とし、特にクラシック音楽を通じて子どもたちに音楽文化の大切さと楽しさを伝え、音楽が社会に役立つものであるという実感を持ってもらうための普及活動に力を注いでいます。

4月からは出演者としての活動が多くなる伊藤さんですが、「今後も市民の皆さんに音楽を身近なものだと感じてもらえるような工夫を重ねていきたいと思います」と語ってくれました。



▲ 3月18日に市役所を訪れた伊藤さん。これまでの活動や芸術文化について、市長と和やかに語り合いました。

# 情報ひろば

## INFORMATION

春日市役所  
☎(584) 1111  
www.city.kasuga.fukuoka.jp



### 奴国の丘歴史資料館 市内歴史散歩参加者募集

家族や友達と歩きながら、身近にある遺跡を学んでみませんか。通常は開放していない下白水南にある日拝塚古墳の石室などを中心に見学します。

日時 5月16日(土)  
午前9時～正午

集合場所 同資料館(岡本3-157)  
定員 50人(申込先着順)  
※小学生以下の子どもは、保護者同伴で参加してください。  
※小学生以下の子どもは、保護者同伴で参加してください。  
※歩きやすい服装で参加してください。

申込方法 4月16日(木)～5月8日(金)に、電話かファックス、または直接窓口で氏名、年齢(小学生以下のみ)、住所、電

話番号を伝える

申込・問い合わせ先 同資料館  
☎(501) 1144  
☎(573) 1077

### 小川純子油絵遺作展 『仏・トゥールの空と風と光』

故・小川純子さんがフランスのトゥール市を拠点に描きためた油絵30点を展示します。  
入場は無料です。

日程 4月24日(金)～26日(日)  
時間 午前10時～午後6時(初日は正午から)

場所 ふれあい文化センターギャラリー(大谷6-24)

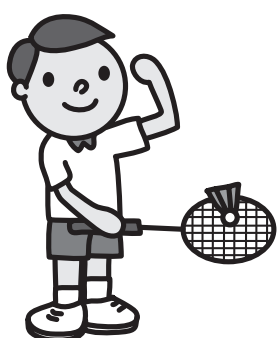
問い合わせ先 小川  
☎090(4343)2296  
☎(591)6887(☎兼用)



### 第26回協会会長杯 バドミントン大会

対象 次のいずれかに該当する中学生以上の人  
▽市内に居住または通勤、通学する人  
▽春日市バドミントン協会会員  
▽近隣地域のバドミントン協会会員

日時 5月24日(日)  
午前9時15分～午後5時



場所 市民スポーツセンター2階  
競技場(大谷6-28)  
(受付 午前9時～)

種目(いずれもA・B・C・D級)  
▽一般男子シングルス・ダブルス  
▽一般女子シングルス・ダブルス  
※参加者数により、種目を変更する場合があります。

参加料 一人1種目1,000円  
※高校生・中学生は800円です。

定員 250人(申込先着順)  
申込方法 5月7日(木)(必着)までに、ハガキかファックスで住所、氏名(ふりがな)、年齢(学校名・学年)、性別、電話番号、出場種目(ランク)を伝える

申込問い合わせ先 米倉敬子  
(〒816-1084 塚原台1-165-1)  
☎(595)3142(☎兼用)

### 一般男女 ソフトバレーボール教室

対象 市内に居住・勤務している人

期間 5月7日～6月11日の毎週  
木曜日(計6回)  
午後7時30分～9時30分

場所 市民スポーツセンター2階  
競技場(大谷6-28)  
受講料 2,000円(スポーツ全保険料を含む)

定員 20人程度  
申込方法 4月30日(木)までに、ファックスで住所、氏名、電話番号を伝える

申込・問い合わせ先 市バレーボール協会 林  
☎(582)2159(☎兼用)

### レディースバドミントン 初心者教室生募集

対象 市内に居住する女性(学生を除く)  
日時 5月8日～6月5日の毎週  
火・金曜日(5月19日(火)を除く・計8回)  
午前10時～正午

場所 市民スポーツセンター2階  
競技場(大谷6-28)  
受講料 2,000円  
※別途スポーツ傷害保険料1,600円が必要です。

定員 20人程度(申込先着順)  
申込方法 4月17日(金)～27日(月)に、電話で申し込む

※当日は、運動しやすい服装で、上靴・ラケットを持参してください。

申込・問い合わせ先 米倉  
☎(571)1875

### 春日市弓友会 初心者弓道教室

対象 市内に居住または通勤、通学している18歳以上の人  
日程 5月13日～7月18日の毎週  
水・土曜日(全10回)

時間  
▽水曜日 午後6時30分～9時  
▽土曜日 午後1時30分～4時  
場所 市民スポーツセンター弓道場(大谷6-28)

参加費 5,000円(保険料など)  
※用具は無料で貸し出します。

定員 15人(申込多数の場合抽選)  
申込方法 4月30日(木)(必着)までに、ハガキで住所、氏名(ふりがな)、年齢、性別、電話番号を伝える

申込・問い合わせ先 同会 西村  
久子(〒816-1082 小倉2-78)  
☎(571)1875





### 介護予防運動スタジオ 参加者募集

やや体力に自信のない65歳以上の人のための運動教室です。

高齢だからとあきらめないで、仲間と一緒に楽しく運動を始めませんか。

日時 5月11日～9月28日の毎週  
月曜日(祝日を除く)・全19回

午前10時～11時30分  
場所 いきいきプラザ(昇町1-120)

内容 リズム運動、チューブ運動、バランス体操、腰痛と膝痛改善体操など

参加費 1回250円

定員 40人

申込方法 4月16日(休)以降に、電話かファックスで申し込む

※ 参加したことがない人を優先して先着順で受け付けます。

申込・問い合わせ先 健康課

☎(501)1134

☎(501)0051

### いきいきルーム

#### 初回説明会

いきいきルームは、運動機器を利用した運動や集団エクササイズ

など、自分に合った運動を行うことができる施設です。会員になるには、初回説明会の参加が必要です。

対象 今までに利用をしたことがない人

日時 日曜日と祝日、年末年始を除く毎日  
午前9時～午後4時のうち1時間程度

内容 会員登録手続き、利用方法などの説明、集団エクササイズ

場所 いきいきプラザ(昇町1-120)

利用料(登録料含む)  
▽65歳未満 一回350円  
▽65歳以上 一回250円

持ってくるもの 上ぐつ、運動しやすい服装

申込方法 前日までに電話で申し込む

申込・問い合わせ先 同ルーム

☎(501)1162

☎(501)0051

### 高齢者のための にこにこエクササイズ

転倒・骨折を予防するための運動実技を行います。

対象 65歳以上の市民

日時 5月13日～7月29日の毎週  
水曜日(計12回)

午前10時～11時30分

※ 1回のみ参加もできます。



場所 いきいきプラザ(昇町1-120)

内容 筋力トレーニング、リズム体操、いきいきルーム内の運動機器トレーニングなど

※ いきいきルームの利用体験や会員登録も行います。

参加費 一回250円

定員 15人(申込多数の場合抽選)

申込方法 4月30日(木)までに、電話で申し込む

申込・問い合わせ先 いきいきルーム

☎(501)1162

☎(501)0051

### 福岡徳洲会病院 健康教室

誰でも無料で参加できます。申し込みも不要です。

日時 4月24日(金)

午後2時30分～3時30分

場所 同病院センター6階講堂(須玖北4-5)

演題 健康的な食生活をしましょう

会場 同病院健康管理センター

問い合わせ先 同病院健康管理センター

☎(573)6622

☎(572)0633



### ご協力をお願いします 400ml献血

治療に必要な血液はすべて献血で賄われています。血液は長期間にわたって保存することができません。献血の現状へのご理解とご協力をお願いします。

なお、現在は400ml献血のみ受け付けています。

また、年間の献血回数と採血量には限りがあります。詳しくは、問い合わせてください。

○つくし中央ライオンズクラブ

日時 4月22日(水)

午前10時～午後0時30分、1時30分～4時

場所 ザ・モール春日正面玄関口(春日5-17)

問い合わせ先 福岡県赤十字血液センター

☎(921)1400

☎(921)0799

○春日市献血推進協議会

日時 4月30日(木)

午前9時30分～午後0時30分、1時30分～4時

場所 春日西小学校体育館(下白水南4-134)

問い合わせ先 同協議会(市福祉計画課内)

☎(584)1111



☎(584)3090

### 介護予防ボランティア育成講座 参加者募集

高齢者が安心して介護予防に取り組むことができるよう、それを支援するボランティアを育成するための講座です。

対象 市内居住者

日時 5月20日～6月3日の毎週  
水曜日(計3回)

午前10時～正午

場所 いきいきプラザ(昇町1-120)

内容

▽認知症について

▽高齢者の口の中の機能改善の方法

▽高齢者の栄養について(調理実習)など

参加費 500円(食材料費)

定員 30人(申込先着順)

申込方法 4月15日(水)～5月9日(土)に、電話かファックスで住所、氏名、電話番号を伝える

申込・問い合わせ先 健康課

☎(501)1134

☎(501)0051

## できることから始めよう！ STOP地球温暖化 ～エコライフ道場～

以前とは比べられないほど便利になった私たちの生活。しかし、エネルギーを大量に消費するこの生活は、私たちの将来に地球温暖化という大きな課題をもたらしました。

IPCC<sup>※1</sup>による最新の報告書<sup>※2</sup>は「人間活動が温暖化をもたらしたことについての確信度は非常に高い」と指摘しています。つまり、このままの生活を続けていくと、温暖化はますます進行し、いつか地球に住めなくなる日がくるかもしれません。

これからの地球のため、そして、何より私たちの生活を守るため、今私たちにできること。それは、正しい知識を持ち、自分ができる範囲で行動することではないでしょうか。

そこで、毎月15日号のこのコーナーでは日々の生活で実践できる省エネや環境にやさしい活動などを紹介していきます。効果がある方法は生活スタイルにより異なります。あなたの生活にあった省エネ方法を見つけて、環境問題に向き合うための第一歩となれば幸いです。

※1 IPCC(気候変動に関する政府間パネル)とは、温暖化に関する最新の情報をまとめ、公表している国連組織。何千人という専門家が報告書を取りまとめている。  
※2 第4次評価報告書統合報告書。2007年発表。

問い合わせ先 環境課環境計画担当  
☎(584)1111 FAX(584)1147

### 社団法人福岡県看護協会 訪問看護師養成講習会

訪問看護に必要な基本的知識・技術の修得を目的としています。  
対象 次のすべてを満たす人

▽これから訪問看護を始めようとしている、または従事している

▽3年以上の看護実務経験がある

日程 6月上旬～10月上旬のうち  
31～32日(週1～2日程度)  
午前9時30分～午後4時30分(変動する場合あり)

場所 ナースプラザ福岡(福岡市東区馬出4-10-1)など

受講料 4万2,000円(資料代など)

定員 50人(申込先着順)

申込期限 4月30日(木)(必着)

※ 申込書は、同協会ホームページから入手できます。

申込・問い合わせ先 福岡県ナースセンター

☎(631)1221  
FAX(631)1223

URL <http://www.fukuoka-kango.or.jp>



### みんなで子育て！ ファミ・サポかすが

「子育ての手助けをしてほしい

人(おねがい会員)」と「子育てのお手伝いをしたい人(まかせて・どっちも会員)」が支えあう会員組織「ファミリー・サポート・センターかすが」の「まかせて・どっちも」会員になるための講習会を行います。

受講は無料で、託児(無料・2歳以上・定員10人)も行います。

期日 5月18日(月)・19日(火)・25日(月)・26日(火)・27日(水)・29日(金)

時間 午前10時～正午(25日(月)は、午前9時30分～午後0時30分)

場所 すくすくプラザわんぱくルーム(須玖南2-1-20)

※ 詳しいチラシを市役所、ふれあい文化センター、いきいきプ

ラザ、すくすくプラザに置いてあります。

申込方法 5月8日(金)までに、電話かファックスまたはEメールで申し込む

申込・問い合わせ先 ファミリーサポートセンターかすが事務局

☎(584)7700  
FAX(584)7739

✉ famisappo@city.kasuga.fukuoka.jp

### 出産や育児についで パパママ教室

対象 妊娠経過が順調で、出産予定日が7月～8月の妊婦とその夫

日時 5月9日(土)  
午後1時30分～4時30分

内容 助産師による話「お産の仕組みとリラクゼーション」、育児実技(もく浴室など)

参加費 一組400円

定員 20組(申込先着順)

申込方法 4月16日(木)～30日(木)に、電話かファックスで住所、氏名、生年月日、電話番号、出産予定日を伝える

※ 当日は母子健康手帳を持って来てください。

申込・問い合わせ先 健康課

☎(501)1134  
FAX(501)0051



### 快速！環境生活のススメ 環境講座参加者募集

春日まちづくり支援センターと市が共同で行う環境講座です。

日程(計6回)・内容

▽5月11日(月) 廃油石けんづくり

▽7月6日(月) アクリルたわしづくり

▽9月7日(月) マイ箸づくり

▽11月9日(月) 古布でリメイク

▽平成22年1月18日(月) ダンボールコンポスト

▽3月1日(月) エコクッキング

時間 午後1時～3時

※ エコクッキングは午前10時～午後0時30分に行います。

参加費 一回当たり500円(別途材料費が必要)

定員 15人

申込方法 4月30日(木)までに、電話かファックス、またはEメールなどで住所、氏名、電話番号を伝える

※ 全日程に参加できる人を優先します。

場所・申込・問い合わせ先 同センター「ぶどうの庭」(須玖南2-1-15)

☎(589)3388  
FAX(589)3399  
✉ machicen@b.csf.ne.jp



### 初心者のための 広報紙づくり講座

PTAや自治会、各種団体などの広報担当者を対象とした、初心者向けの基礎講座です。

参加は無料です。

日時 5月9日(土)

午前10時～11時30分  
(受付9時30分)

場所 ふれあい文化センター大会

定員 50人程度

申込方法 5月1日(金)までに、電

話かファックスで氏名、電  
話番号、所属団体を伝え

る

申込・問い合わせ先 社会教育課

☎(575)4121

☎(593)7380

### 福岡県緑化センター 庭木の管理講習会

庭木の整姿とせん定講座です。

受講は無料です。

期日・場所(次のいずれか)

▽5月29日(金)・クロバープラザ

研修室(原町3-1-7)

▽5月31日(日)・筑紫野市総合保健

福祉センター「カミリア」(筑  
紫野市岡田3-11-1)

### 時間

▽午前9時30分～正午の部

▽午後1時30分～4時の部

定員 各30人(申込先着順)

申込方法 5月1日(金)以降、電話

かファックスで住所、氏名、

電話番号を伝える

申込・問い合わせ先 同センター

☎0943(72)1193

☎0943(72)1558

※ 月曜日は定休日です。

### 春日中国語会話教室 教室生募集

クラス・日時

▽ヒアリング・会話クラス

毎週火曜日

午後6時30分～7時40分

▽上級クラス

毎週火曜日

午後7時50分～9時

▽初心者入門・昼間クラス

毎週木曜日

午前10時30分～11時40分

▽初心者入門・夜間クラス

毎週金曜日

午後6時30分～7時40分

▽ヒアリング・会話IIクラス

毎週金曜日

午後7時50分～9時

場所 ふれあい文化センター学習

室(大谷6-24)

費用 三カ月ごと1万円(一括前

納)

※ 別途入会費が1,000円必

要です。

また、複数のクラスを自由に  
受講できます。

申込・問い合わせ先 中村

☎(522)9587

☎(572)7077

### たのしい韓国語教室 教室生募集

体験学習(無料)も歓迎します。

▽初級クラス

日時 毎週木曜日

午後2時50分～4時

▽中級クラス

日時 毎週木曜日

午後1時～2時30分

場所 ふれあい文化センター(大

谷6-24)

費用 月額3,200円

問い合わせ先 日野

☎(591)1256(☎兼用)



### 振り込め詐欺被害救済 無料電話相談

「オレオレ詐欺」「融資保証金詐

欺」「還付金等詐欺」「架空請求詐

欺」など、いわゆる振り込め詐欺に

関する被害の救済方法について司

法書士が電話相談に応じます。

日時 4月25日(土)

午前10時～午後4時

### 相談電話番号

☎(724)9505

※ 相談会当日以外にも、同番号

にて平日午後6時～8時まで相

談を受け付けます。

問い合わせ先 福岡県青年司法書

士協議会 柿木

☎(283)3080

☎(283)3090

### 憲法週間 無料法律相談

5月1日～7日の「憲法週間」を

記念し、無料法律相談会を行いま

す。

日時 5月8日(金)

▽午前9時30分～正午

▽午後1時30分～4時

場所 福岡県弁護士会館3階ホー

ル(福岡市中央区城内1-

1)

定員 100人程度(申込先着順)

申込方法 4月17日(金)午前9時か

ら電話で予約する

予約先 天神弁護士センター

☎(741)3208

### RECRUITMENT 募集

募集します

経済センサス調査員

7月1日(水)に行われる「平成21

年経済センサス基礎調査」の調査

員を募集します。

対象 次のすべてに該当する人

▽年齢が20歳以上で税務、警察、選

挙に直接関係がない

▽調査に関する秘密の保護を厳守

できる

▽事業所が活動している時間帯(主

に平日の昼間)に調査活動ができ

る

業務内容 受け持ち区域内の調査

対象となる事業所(50～70

件程度)の事業内容などの

聞き取り、調査票の配布・回

収・検査

業務期間 6月上旬～7月下旬

(予定)

報酬 3万～4万5,000円程

度(予定)

※ 担当事業所数により異なりま

す。

募集人員 若干名

応募方法 4月22日(水)までに、地

域づくり課(市役所4階)

で「統計調査員希望者登録

カード」に記入し提出する

※ 採用結果は、4月28日(火)まで

に郵便でお知らせします。

応募・問い合わせ先 地域づくり

課商工農政担当

☎(584)1111

☎(584)1153





## 市民ボランティア募集 第33回春日あんどん祭り

8月9日(日)(予定)に、県営春日公園で、今年も「あんどん祭り」を開催します。

あんどん祭り実行委員会は、現在、市民の皆さんからボランティアを募集しています。

今年の祭りは日曜日開催のため、かなりの人出が予想されます。祭り前日の準備、当日のスタッフ、そして翌日の後片付けの一部のみの参加でも大歓迎ですので、ご協力をお願いします。

**対象** 市内に居住する20歳以上60歳未満の人

**申込方法** 電話かハガキで住所、氏名、年齢、性別、電話番号を伝える

**申込・問い合わせ先** 春日市市民祭り振興会(〒816-0825伯玄町2-24春日市商工会内)

☎(581)1407 FAX(575)0702

🌐 <http://www.andonmatsuri.com/>

### 厚生労働省主催 慰霊巡拝参加者募集

先の大戦における戦没者の遺族を対象に、慰霊巡拝参加者を募集します。

**対象** 慰霊巡拝を行う戦域における戦没者の配偶者(再婚した人を除く)、父母、子、兄弟姉妹

○東部ニューギニア

**期間** 7月18日(土)～25日(土)(8日間)

**定員** 30人

**申込期限** 4月21日(火)

○トラック諸島

**期間** 8月1日(土)～8日(土)(8日間)

**定員** 15人

**申込・問い合わせ先** 市福祉計画課

☎(584)11111

FAX(584)3090

### 元気つ子くらぶ

#### 会員募集

1歳ぐらいから就園前の子どもとお母さんの楽しいエアロビクス教室です。

無料体験や見学も歓迎します。

**日時** 毎週水曜日

**場所** いきいきプラザ(昇町1-120)

**会費** 月額2,000円

**問い合わせ先** 渡瀬 わたせ

☎090(9073)5336

### 第28回春日市少年の船

#### 団員募集

沖繩研修を通して、団体生活を楽しく学ぶ、「少年の船」の団員を募集します。

**対象** 小学4年生～中学3年生

**日程** 8月20日(木)～24日(月)(4泊5日)

※ このほか事前に3回、事後に1回研修があります。

**内容** 海洋研修、平和学習、文化体験学習など

※ 詳しくは、ホームページにも掲載しています。

**参加費**

▽小学生 5万円

▽中学生 5万5,000円

※ 別途、アルバムなどの費用として1万円程度必要です。

また、母子家庭、心身障害児、生活保護世帯などには、参加費の一部を助成する制度(所得制限あり)があります。

詳しくは、問い合わせしてください。

**定員**(申込多数の場合抽選)

▽小学生80人

▽中学生20人

**申込方法** 5月30日(土)(必着)までに、学校か事務局にある申込用紙を郵送するか、窓口で直接申し込む

※ 5月1日(金)までに申し込みをした人には、団服を1着プレゼントします。

**申込・問い合わせ先** 春日市少年の船実行委員会(〒816-0831大谷6-24ふれあい文化センター内)

☎(584)2190 FAX(兼用)

🌐 <http://kasuga-i-da.net/>

**小・中学生のための勉強サポート会**

小・中学生を対象に、勉強のコツを分かりやすく教えます。

**場所** 春日市社会福祉センター(昇町3-1101)

**日時・対象・教科・申込先**

▽月曜日の午後6時～8時・中学1～3年生・英語、数学

尾木 ☎(501)5497

▽火曜日の午後6時30分～8時30分・中学2年生・数学

大野 ☎(591)0264

▽木曜日の午後5時～8時・小、中学生・英語、英検

吉住 ☎(582)6929

▽土曜日(時間は要相談)・中学1～3年生・英語、国語

松尾 ☎(581)0821

▽日曜日の午後5時～8時・中学

▽高校1年生・数学

丹宗 ☎(572)2393

※ 受講時間は、いずれも1時間程度です。

また、受講料は無料ですが、別途教材費が1,000円程度必要です。日程の調整などは、教室に相談してください。

**問い合わせ先** 同会(教育ボランティアグループ) 大野

☎(591)0264

FAX(591)0267

### 福岡高速ETCの割引

#### キャンペーン期間を延長

平成21年3月31日までとしていたキャンペーンを延長します。

**延長期間** 4月1日～平成22年3月31日

**内容**

▽マイレージサービス 基本ポイントを100円につき1ポイントから6ポイントに増量

▽コーポレートカード割引 通常割引率に4%上乘せして割引

※ マイレージサービスの利用は事前登録が必要です。

**問い合わせ先** 福岡北九州高速道路公社営業企画課

☎(631)3284

FAX(643)6228

🌐 <http://www.fk-tosikou.or.jp/>





# 乳がんが増えています

食生活の欧米化、出産の高齢化などに伴い乳がんになる人は増え続けており、日本人女性のがん罹患率の1位となっています。

また、日本人の約20人に1人が乳がんになるといわれ、死亡数も年々増えています。

見につなげるためにも定期検診を受診しましょう。

## 自己検診のススメ

20歳を過ぎた女性は、毎月の月経が終わって1週間前後、月経がない女性は決まった日に、しこりがあるかどうか自分で確かめる自己検診を行います。

鏡を見ながら、乳房の形や皮膚の色が変わっていないか、くぼみがないか、乳頭から分泌物がないか見ながら、乳房に触れてしこりを探してみてください。気になる症状があれば、乳腺外科か乳腺専門医のいる病院を受診しましょう。

## 40歳以上の人は特にご注意

40歳以上の女性は、二年に1回は専門医による視触診やマン

## 乳がんの特徴

40〜50歳代の女性に特に多くみられ、一般的に次のような人がかかりやすいといわれています。

- ▽初産の年齢が30歳以上の人
- ▽出産経験がない人
- ▽初潮年齢が早かった人(11歳以下)
- ▽閉経年齢が遅かった人(55歳以上)

## 定期健診のススメ

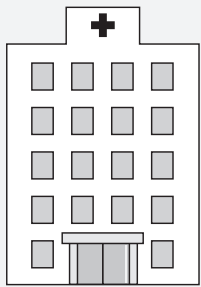
乳がんは、早期発見であるほど治療率が高い病気です。2cm以下のしこりで、リンパ節への転移がない場合であれば、ほぼ完治するという結果が出ています。

また、がんが小さいうちに発見できれば、女性にとって大切な乳房を温存できます。早期発

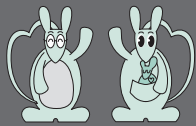
モグラフィ検査などの検診を受けましょう。自己検診で見つかりにくい早期がんが見つかることもあります。

欧米では、乳がん検診を7割以上の人が受診しており、死亡率が減ってきているといわれています。

春日市でも、7月から乳がん検診を含む各種がん検診が始まります。詳しくは、市報や6月中旬に郵送する検診の案内を見てください。



# カンガルー通信



春日市子育て支援センター

(須玖南2-120すくすくプラザ内)

☎(584)1010 ☎(584)7739

🌐 <http://www.city.kasuga.fukuoka.jp/kosodate>

## たんぽぽメール

すくすくプラザの「たんぽぽルーム」は、就学前の子どもとその保護者が一緒に遊ぶことができる自由な広場です。

この広場には、「絵本コーナー」「着せ替えができるお人形のコーナー」「ふだんの生活のまねごとを楽しむまごごとコーナー」「パズルのコーナー」など、おもちゃを通して人との関わりを楽しめるスペースを用意しています。

また、親子で元気いっぱいに追いかっこを楽しみたい、ボール遊びをしたい、というときには、「わんぱくルーム」をお勧めします。

私たち子育て支援センターのスタッフは、いきいきとした子育てを応援しています。子育てはとても長い道のりです。途中で息切れしたり、迷ったりして立ち止まって前に進めないときは、子育て支援センターに話をしに来ませんか。

子どもと遊びに来たついでに、たんぽぽルームからでも気軽に声をかけてください。いつでもお待ちしております。





市の人口 3/15 現在

◎総人口 109,233人

女 55,964人

男 53,269人

◎世帯数 43,664世帯

春日市総合情報メール

防犯・防災情報を中心に、11分野の行政情報の中から希望する情報(複数選択可)を配信するサービスです。

下の携帯用バーコードから登録するか、空メールを次のアドレスに送り、返信メールに書き込まれたURLをクリックし、画面の指示に従って登録してください。

登録料は無料です。

✉ ke-as-azen@ansinkasuga.jp



問い合わせ先

地域づくり課

☎ (584) 1111

☎ (584) 1153

6月生まれの  
赤ちゃん募集  
※3歳まで

写真の裏に赤ちゃんの氏名(ふりがな)、生年月日、住所、電話番号を書いて郵送してください。5月1日(金)必着)までの到着分の中から抽選で決定します。  
送り先 市報かすが「お誕生日おめでとう」係(〒816-8501 春日市役所)

※写真は返却できません。



つかもと りり  
塚本 璃々ちゃん(大谷)  
平成20年4月14日生



いしだ ももか  
石田 桃香ちゃん(須玖北)  
平成19年4月14日生



むらせ さきの  
村瀬 咲乃ちゃん(小倉)  
平成18年4月27日生



なわた ゆうき  
縄田 優貴ちゃん(須玖北)  
平成20年4月23日生



4月後期



まつき はなちゃん(若葉台西)  
平成20年4月19日生

# にんじん畑 旬の野菜で健康レシピ

## 今月の料理 野菜たっぷりスープ

この時期、店にはたくさんの春野菜が並んでいます。春野菜にはカロテン(ビタミンA)、ビタミンC、ビタミンEなどのビタミンやカロチノイド、ポリフェノールなどの抗酸化作用がある成分が多く含まれています。

旬の野菜を食べて、生活習慣病の予防に努めましょう。

### 材料(4人分)

新玉ねぎ……………1/2個	} (1cmに角切り)	} ①
人参……………2/3個		
ベーコン……………3枚		
じゃがいも……………中3個(1.5cmに角切り)	} 塩を少々加えた	}
スナックエンドウ…12個		
そら豆……………12個		
牛乳……………2カップ		
固形コンソメ……………2個		
ローリエ……………2枚		
クリームチーズ……………80g		



塩・こしょう…少々  
片栗粉……………小さじ4  
水……………大さじ4

### 作り方

- ①水2カップ、コンソメ、ローリエ、①を入れて中火で煮る。
- ②野菜が柔らかく煮えたら、クリームチーズと牛乳を加えて煮溶かす。
- ③最後にスナックエンドウ(斜め半切り)とそら豆(皮をむいて2つ割り)を加え、塩・こしょうで味を調え、水溶性片栗粉を回し入れてとろみをつける。

(春日市食生活改善推進会)

※ 「にんじん畑」のコーナーは、今回で終わります。



今年の桜は、開花が早かったもののその後の冷え込みで花は長持ち。市内の桜は、街並みに彩りを添え、私たちがたっぷり楽しませてくれました。

ところで、このたび私は、4月1日付けで異動することになりました。あっという間の2年間でしたが、皆様には大変お世話になりました。これからも、心のこもった市報づくりを陰ながら応援していきたいと思っています。

NN



写真：山桜

# 奴国写真館

いづくしま  
白水池の巖島神社

白水池東端の高台の上にあり、白水池の守護神として市杵嶋姫命を祭っています。地元では弁財天で通っており、かつてこの一帯にすむ大蛇を白水池の弁財天が退治したとする伝説もあったようです。



また、白水池では毎年、4月1日に上白水・下白水と須玖の関係者らによって例祭が執り行われています。この日をもって白水池の配水始めとし、江戸時代初期からの水利慣行が今も守られています。

(奴国の丘歴史資料館)