

KASUGA

輝き ふれあい 安らぎの都市

市報 **かすが**

平成21年

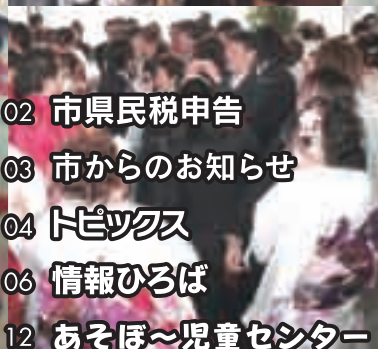
2/1

No.894



祝 成人

1月12日、ふれあい文化センターで成人式を行い、
新成人約1,000人が集いました。
● 皆さん、成人おめでとうございます。 ●



CONTENTS

- 02 市県民税申告
- 03 市からのお知らせ
- 04 トピックス
- 06 情報ひろば
- 12 あそぼ～児童センター

市県民税申告

受付期間

2月16日(月)～

3月16日(月)(平日のみ)

受付時間

▷午前9時30分～11時30分

▷午後1時～4時

受付場所

市役所2階208会議室

※ 期間中、障害などのために確定申告会場へ行くことが難しい人は、上記会場で確定申告を行うことができます。
ただし、収入が年金や給与のみにの人に限りです。

市県民税の申告受付を市役所で行います。対象者は忘れずに申告してください。

なお、すでにイオンモール筑紫野などで所得税の確定申告を済ませている人は、市県民税の申告をする必要はありません。

問い合わせ先

税務課市民税担当

☎(584)1111 FAX(584)1141

申告の必要がある人

▽平成21年1月1日現在、春日市内に居住している人で、平成20年中に収入のあった人

▽国民健康保険の加入者とその世帯主、長寿医療制度(後期高齢者医療保険制度)の加入者

※ 所得税の確定申告をする人、または給与所得以外に所得がない人で勤務先からすでに給与支払報告書が市に提出されている人は、申告の必要はありません。

申告書の配布場所

▽税務課(市役所1階)

▽西出張所(いきいきプラザ内)

申告に必要なもの

▽所得が分かる書類(給与や年金の源泉徴収票など)

▽所得控除に必要な書類

▽印鑑

※ 申告書は自分で書いて、郵送しても構いません。

郵送先 税務課(〒816-8501

春日市役所)

◆所得控除について

本人や、本人と同一生計の配偶者・親族などの社会保険料や医療費などで、平成20年中に支払った額は、確定申告や市県民税申告をするときに所得控除の対象となり、申告することで税額が軽減されます。

各控除に必要な書類

○社会保険料控除の場合

社会保険料の領収書、納付証明

確定申告

受付が始まっています

1月15日号の市報でお知らせしましたが、確定申告の受付はすでに始まっています。早めに申告を済ませてください。

申告会場

▷イオンモール筑紫野

3月31日(火)まで(平日のみ)

※ 所得税・贈与税の申告は3月16日(月)までです。

午前9時～午後4時30分

▷税理士会による申告相談センター

2月2日(月)～3月16日(月)(平日のみ)

午前9時30分～午後3時30分

福岡ビル9階大ホール(福岡市中央区天神1-11-17)

確定申告に関する問い合わせ先
筑紫税務署 ☎(923)1400

書など

※ 社会保険料の対象となるのは、国民健康保険税、後期高齢者医療保険料、介護保険料、国民年金保険料などです(生計を一にする人の年金から天引きされた分は除く)。

なお、国民年金保険料の控除証明書は社会保険庁が発行します。紛失などで再発行を希望する場合は、同庁の控除証明書専用ダイヤルに問い合わせてください。

専用ダイヤル

☎0570(070)117

○生命・地震保険控除の場合

生命保険料の控除証明書、地震保険料の控除証明書

○医療費控除の場合

医療費の領収書、保険などで補てんされる金額の明細書

※ このほかにもさまざまな控除があります。詳しくは問い合わせ

◆市県民税の住宅ローン控除申告

※ 市県民税の住宅ローン控除申告
税源移譲により所得税額が減少する結果、所得税から控除しきれない住宅ローン控除については、市県民税から控除することができます。

対象 平成19年分以降の所得税において住宅ローン控除の適用を受けていて、平成11年から平成18年末までに入居した人

申告方法 3月16日(月)までに、平成

21年1月1日現在の時点で居住する市町村へ、源泉徴収票を添付して「住宅借入金等特別税額控除申告書」を提出する

※ 確定申告をする人は、税務署に同申告書を提出してください。

申告書は市ホームページから印刷することができます。

発送しました

市立小・中学校入学通知書

市教育委員会は、この春、市立の小・中学校に入学予定の児童・生徒の保護者に、入学通知書を発送しています。

通知書が2月1日(日)までに届かない場合や、通知書でお知らせした学校への入学に支障がある場合(転居予定、児童の下校時に家族不在のため祖父母宅に近い学校に通学させたいなど)は、問い合わせてください。

また、入学に関して相談がある場合も、早めに連絡してください。

卒業式・入学式日程

○小学校 ▷卒業式3月17日(火) ▷入学式4月10日(金)

○中学校 ▷卒業式3月13日(金) ▷入学式4月9日(木)

※ いずれも修了式は3月24日(火)、始業式は4月6日(月)に行います。

問い合わせ先 学校教育課

☎ (584) 1111 ☎ (584) 1153

市からの
お知らせ

国民年金保険料・国民年金基金掛金

社会保険料控除の対象です

平成20年1月から12月までに納めた国民年金保険料や国民年金基金の掛金は、その年の所得税や市町村民税の社会保険料控除の対象になり、確定申告などで申告する際は、領収書や納付証明が必要です。

「社会保険料(国民年金保険料)控除証明書」は、11月上旬に送付されていますが、10月2日以降に保険料を納付した人は、2月上旬に送付されます。

紛失などで再発行が必要な場合は、専用ダイヤルか社会保険事務所へ問い合わせてください。

また、この機会に、保険料の納め忘れがないか、確認してください。

問い合わせ先

▷国民年金保険料控除証明書専用ダイヤル(3月13日(金)まで) ☎ 0570(070)117

※ IP電話・PHSの人は、☎ 03(6748)8882にかけてください。

▷南福岡社会保険事務所

☎ (552)6128 ☎ (541)7649

募集します

嘱託職員(聴覚障害者相談員)

業務内容 聴覚障害者などの生活全般の相談・個別支援など

対象 手話に堪能で普通自動車運転免許(AT限定可)のある人

採用期間 4月1日～平成22年3月31日(1年間)

勤務日数 週3日

勤務時間 午前8時30分～午後5時(45分の休憩あり)

報酬 月額12万4,000円程度(有給休暇あり、社会保

険・賞与・交通費なし)

募集人員 1人

選考方法 書類選考・面接(時期は書類審査後に連絡)

応募方法 2月20日(金)(必着)までに、A4版の履歴書を提出する(郵送可)

応募・問い合わせ先 福祉支援課障害担当(〒816-8501春日市役所)

☎ (584) 1111 ☎ (584) 3090

全

日本チアダンス選手権大会優勝

市内のジュニアダンスチーム「HOT KIDS」が、昨年11月30日、東京で行われた「第8回全日本チアダンス選手権大会」のポンポンジュニア部門で優勝しました。同時に、優秀な振り付けや構成、衣装などに贈られる「コリオグラフィー賞」も獲得。チームにとって二重の喜びとなりました。

今回、全国大会に出場したのは、同チームに所属する3～6年生の11人（うち9人が市内在住）。週1回のチアダンスのほかにも、それぞれストリートダンスやエアロビクスなど、異なるジャンルのダンスも同時に練習しており、皆さん無類のダンス好きだそうです。

2年前に出場した同大会では、惜しくも準優勝。昨年4月はゲストチームとしてダンスを披露し、「今年こそは全国優勝」と意気込んで参加しました。しかし、自信を持って臨んだ予選の九州大会で、まさかの2位。この悔しさがバネとなり、皆で声をかけ合い、毎日練習に励んだとのこと。そうして迎えた全国大会では、保護者の皆さん手作りの可愛い猫の衣装に身を包み、それまでの練習の成果を十分に発揮して念願の優勝を果たしました。

優勝報告のため市役所を訪れた際、「九州大会では2位でとても残念だったので、全国大会で優勝できて本当に嬉しいです」「皆で力を合わせて頑張っ、最高の思い出になりました」とそれぞれの思いを笑顔で語ったチームの皆さん。指導員の丹下裕子・安弥子さんは、「これからも高い目標を持って、皆で楽しく頑張っていきたいです」と話しました。



売

春日市ソフトボール協会 売上金を寄贈

昨年12月19日、「春日市ソフトボール協会」が「共同作業所はるかぜ」に、協会30周年を記念して行われたチャリティマラソンソフトボール大会での売上金を寄贈しました。

子どもから大人まで425人が選手として参加し、同時に行われたバザーや食べ物販売のコーナーもたくさんの人でにぎわったこの大会。大会での売上金を寄贈するにあたって、同協会の竹下尚志会長は、「少しでも共同作業所の皆さんのために役立ててもらえると嬉しいです」と話しました。



県

宮木麻寛さん 空手道選手権大会優勝

若竹保育園年長の宮木麻寛さん（6歳）が、昨年11月23日、宇美町で行われた「第7回オープントーナメント福岡県空手道選手権大会」幼年の部で優勝しました。

宮木さんは、空手を習いたいという自らの強い意志で、4歳から護身術空手道流水会春日支部に入門。他を圧倒する集中力とまじめさでめきめき実力をつけ、今回の大会では、初出場ながら優勝という快挙を成し遂げました。

3月に行われる全日本大会に出場が決まっている宮木さん。先生とともに市役所を訪れた際、市長からの激励に対して、少し恥ずかしそうに「次の大会も頑張ります」と話してくれました。



宝くじ助成金で開催

白

水ヶ丘健康ウォーキングラリー

昨年10月19日、白水ヶ丘地区自治会による「第7回白水ヶ丘健康ウォーキングラリー」が行われました。

この催しは、(財)自治総合センターが宝くじの普及広報事業の一環として行っている、コミュニティ活動への助成金を利用して行われたもの。当日は、天候にも恵まれ、地元の高齢者や子どもなどが約360人と、前年より100人程度多い参加者が集い、盛大な催しとなりました。

7回目となる今回は、助成による広報の充実を図り、特に若い親子や近隣住民の参加が多くみられ、親睦を深める良い機会となったようです。



紅葉ヶ丘公民館

公

公民館の大掃除・防火訓練

昨年12月20日、紅葉ヶ丘公民館の大掃除と防火訓練に、育成部の子どもたちが参加しました。

これは、1年間公民館でさまざまな行事に参加してきた子どもたちと、地域の大人と一緒に大掃除をすることで、世代間交流を図ろうと行われたものです。

子どもたちは、本棚の整理整頓をしたり、廊下・玄関周りの拭き掃除をしたりと、地域の人から声をかけてもらいながら一生懸命頑張っていました。

大掃除後は、防火訓練に参加し、避難方法や消火器の使用方を学びました。(広報レポーター 室井美香)



決意を新たに

消

消防出初式

春日市・大野城市・那珂川町の消防団と春日・大野城・那珂川消防本部による「平成21年消防出初式」が、1月



11日、春日野中学校グラウンドで行われました。

式典には、消防団・消防署員ら635人が参加。2市1町の首長が見守る中、陸上自衛隊第4師団第4音楽隊の演奏に合わせて、堂々の入場行進を行いました。その後、小隊訓練などの展示訓練や消防活動に功績のあった消防関係者の表彰などが行われました。

また、俵坂安彦消防長は、「地域住民の安全・安心に対する関心の高まりに応えるため、地域住民をはじめとして、あらゆる関係機関と連携・協力体制を確立するとともに、今まで以上に消防活動に邁進しなければならない」と訓示。団員・職員たちは、真剣な面持ちで聞きながら、改めて気を引き締めていました。

情報ひろば INFORMATION

春日市役所

☎(584) 1111

www.city.kasuga.fukuoka.jp



ふくおかぎずな フェスティバル2008

(財)福岡県地域福祉財団は「共に支え合い共に生きる地域社会の啓発・促進」を基本理念に、すべての人が参加でき、楽しみ、ボランティアについて学んでもらうために、「ふくおかぎずなフェスティバル2008」を開催します。
入場は無料です。

日時 2月22日(日)

午前10時～午後3時30分

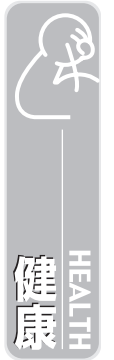
場所 クローバープラザ(原町3-1-17)

内容

- ▽講演▽ボランティア分科会▽親子で楽しめるイベント▽ステージイベント▽障害児者自立支援施設授産品フェア▽食バザー

問い合わせ先 同財団振興課
☎(582) 2396

FAX (582) 2415



不安や疑問を解消しませんか アレルギー教室

生活環境の変化により、アレルギーを持つ子どもが増えています。アレルギーについて理解を深め、不安や疑問を解消しましょう。
1回目と3回目は参加無料です。託児(一人300円)もあります。

○1回目 医師講演会「こどものアレルギーについて」

対象 乳幼児のアレルギーに関する心のある人

期日 3月4日(水)

講師 小田嶋 博さん(国立病院機構福岡病院医師)

定員 40人程度

○2回目 調理実習「卵や牛乳を使わないおやつ」

対象 1回目の教室参加者

期日 3月6日(金)

参加費(材料費) 200円

○3回目 交流会「アレルギーの情報交換会」

対象 1回目の教室参加者

期日 3月17日(火)

時間 いずれも午後1時30分～3時30分

託児 (受付 午後1時～)
20組(申込先着順)



申込方法 2月2日(月)～10日(火)に、電話かファックスで住所、氏名、電話番号、託児希望者は子どもの名前・生年月日を伝える

申込・問い合わせ先 健康課

☎(501) 1134

FAX(501) 0051

いきいきルーム 初回説明会

いきいきルームは、運動機器を利用した運動や、集団エクササイズなど、自分に合った運動を行うことができる施設です。
会員になるには、初回説明会の参加が必要です。

対象 今までに利用をしたことがない人

日程(いずれか1日)

▽毎週水曜日 午後2時～3時

▽毎週土曜日 午前11時～正午

場所 いきいきプラザ(昇町1-120)

内容

- ▽会員登録手続き
- ▽利用方法などの説明
- ▽集団エクササイズ

サイズ

利用料(登録料含む)

▽65歳未満 1回350円

▽65歳以上 1回250円

持ってくるもの

- ▽上ぐつ
- ▽運動しやすい服装

申込方法 前日までに、電話で申し込む

※ 日程の都合が悪い場合は、問い合わせてください。

申込・問い合わせ先 同ルーム

☎(501) 1162

FAX(501) 0051

気軽に相談してください 栄養相談

生活習慣病が気になる人などの相談に、管理栄養士が応じます。

日時 2月10日(火)・24日(火)

午後2時～5時

場所 いきいきプラザ(昇町1-120)

※ 事前に予約が必要です。

なお、都合のつかない人は、問い合わせてください。

予約・問い合わせ先 健康課

☎(501) 1134

FAX(501) 0051



なかむら えりな
中村 江里奈ちゃん(須玖北)
平成20年2月5日生



にしやま はるな
西山 陽菜ちゃん(伯玄町)
平成20年2月5日生



いしまつ のぶひさ
石松 円悠ちゃん(一の谷)
平成20年2月10日生



ふかみ ゆうか
深見 優花ちゃん(下白水北)
平成18年2月12日生

早めに受診してください

後期高齢者対象

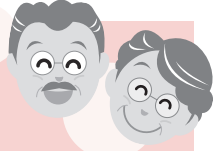
健康診査

福岡県後期高齢者医療広域連合は、長寿医療制度(後期高齢者医療制度)の被保険者を対象に、健康診査を行っています。

平成20年度の受診期限は3月31日までです。まだ受診していない人は、早めに受診してください。

なお、受診の際は、後期高齢者医療被保険者証と受診券が必要です。受診券を紛失した場合は、再発行しますので、問い合わせてください。

問い合わせ先 同広域連合お問い合わせセンター ☎(651)3111



岡本遺跡コースを歩こう 健康ウォーク

なぎの木が壮大な岡本遺跡コースを、ヘルスリーダー(運動ボランティア)と一緒に楽しくウォーキングしませんか。

体力に合わせて7kmと4・5kmの2コースから選べます。

日時 2月10日(火)(小雨決行)

午前9時15分〜11時30分

(受付 午前9時〜)

集合場所 いきいきプラザ2階口
B1(昇町1-120)

※ タオル・水筒・帽子を持って、歩きやすい服装、運動靴で参加してください。

前日は睡眠を十分にとり、体調が悪いときには無理して参加

しないようにしましょう。

問い合わせ先 健康課

☎(501)1134

FAX(501)0051



子どもの養育費などの 無料法律相談

福岡県母子家庭等就業・自立支援センターは、母子家庭の養育費や金銭の貸借問題などの生活上の問題について、無料法律相談を行います。

○昼間の相談

日時 2月4日(水)、3月4日(水)
午後1時〜3時

○夜間の相談

国は、次の人にあらためて慰籍の念を表すため、内閣総理大臣名の「特別慰労品」を贈呈しています。

受付が終了します 特別慰労品の贈呈

請求期限が間近なので、まだ請求していない人は、すぐに請求してください。

対象

▽恩給資格者(旧軍人などで恩給



などを受けていない人)

▽戦後強制抑留者(旧ソ連やモンゴルに強制抑留された人)

▽引揚者(終戦に伴い本邦以外から引き揚げてきた人)

請求期限 3月31日(火)

※ 請求書は、市役所1階福祉計画課にあります。

問い合わせ先 独立行政法人平和祈念事業特別基金

☎0120(234)933

※ 平日午前9時15分〜午後5時15分にかけてください。

URL <http://www.heiwago.jp>

講演会

「統合失調症と生活障害」

日時 2月18日(水)

午後1時30分〜3時

場所 筑紫野市生涯学習センター

学習室5(筑紫野市二日市南1-9-3)

内容 「統合失調症を抱える人の生活のしにくさとその対応について」

講師 牧 聡さん(牧病院理事長)

受講料 無料

定員 50人(申込先着順)

申込方法 電話かファックスで申し込む

申込・問い合わせ先 筑紫野市役所生活福祉課障害者福祉担当

☎(923)1111

FAX(923)5230

4月生まれの 赤ちゃん募集中

赤ちゃんが大きく写っている写真(裏に赤ちゃんの氏名・ふりがな・生年月日・住所・電話番号を記入)を「市報かすがお誕生日おめでとう係(〒816-8501春日市役所)」に郵送してください。

対象は3歳まで、3月2日(月)までの到着分の中から抽選で決定します。



うめざき れお 梅崎 令和ちゃん(須玖北) 平成20年2月27日生



うめざき はるや 梅崎 陽也ちゃん(須玖北) 平成20年2月27日生



さいた かずし 齊田 一志ちゃん(紅葉ヶ丘西) 平成19年2月22日生



わかすぎ けいか 若杉 恵佳ちゃん(光町) 平成19年2月19日生

**精神障害者
地域支援講演会**

日時 2月3日(火)

午後1時30分～5時

(受付 午後1時～)

場所 クロバープラザクロ
バーホール(原町3-1-
7)

内容

▽第1部 基調講演

演題 「住み慣れた地域で共に
くらすために」おかや
まの取り組みから」

講師 近藤 卓さん(岡山県精
神保健福祉センター包
括支援課科長 精神保
健福祉士)

▽第2部 シンポジウム

テーマ 「安心してくらすま
ちづくりに向けて」

定員 300人(当日先着順)
問い合わせ先 筑紫保健福祉環境
事務所障害者福祉係

☎(513)5585
☎(513)5598

**かすがボランティアセンター
春のいろいろボランティア講座**

気軽にボランティア活動に参加
してもらうため、さまざまな趣味・
特技を生かすことができるボラン
ティア講座を行います。

日時・内容



○紙すき見学

日時 3月3日(火)

午後1時30分～3時30分

場所 共同作業所はるかぜ(集
合:ナギの木苑(下白水
104-13))

○観光ガイド見学

日時 3月6日(金)

午後1時～4時30分

場所 太宰府天満宮(集合:市社
会福祉センター(昇町3
-101))

○車イス介助と施設見学

日時 3月9日(月)

午後1時30分～3時30分

場所 高齢者総合ケアセンター
かすがの郷(塚原台3-
129)

○園芸ボランティア体験

日時 3月15日(日)

午後9時30分～正午

場所 市社会福祉センター(昇
町3-101)

定員 各20人(申込先着順)

参加費 各300円(観光ガイド
のみ500円)

申込方法 講座開催日の2日前ま
でに、電話かファックスで

申し込み(複数申込可)

申込・問い合わせ先 同センター

☎(501)1136
☎(581)7258

**「ひだまりの会」
施設・病院と介護者の交流会**

参加は無料です。介護に携わっ
ている人は、ぜひ参加してくださ
い。

対象 市内に居住する人

日時 2月19日(木)

午後1時～3時

場所 ふれあい文化センター大会
議室(大谷6-24)

内容 「ケアマネージャーのお仕
事について」

問い合わせ先 同会 服部
☎(582)5798(☎兼用)

**筑紫保健福祉環境事務所
「こころの健康相談」**

同事務所は、こころの健康につ
いての無料相談に応じています。
相談を希望する人は、事前に予
約してください。

相談内容・期日

○精神保健福祉相談(こころの悩
み、不安、気になる言動、精神科
治療を中断しているなど)

毎週水曜日

○アルコール相談(酒をやめたい、



やめさせたいなど)

毎月第4火曜日

○思春期相談(学校を長く休んで
いるなど、思春期に関する悩み
や不安について)

毎月第1月曜日

時間 いずれも午後1時～3時

場所 同事務所(大野城市白木原
3-5-25筑紫総合庁舎
内)

予約・問い合わせ先 同事務所

☎(513)5585

☎(513)5598

生徒募集

福岡県立福岡高等盲学校

平成21年度入学者を募集しま
す。

募集科

○高等部本科 ▼普通科▼生活技
能科▼保健理療科

○専攻科 ▼保健理療科▼理療科

▼研修科

募集期間 2月2日(月)～13日(金)

選考期日 3月4日(水)

合格発表 3月13日(金)

※ 視覚に障害がある人(両眼
の矯正視力が0.3未満、視野
狭窄などが高度な視機能障害)

は、一度、相談してください。

応募・問い合わせ先 同学校(筑紫
野市大字牛島15-1)

☎(925)30053

☎(925)50061

<http://fukukomo.fku.ed.jp>



はりきゅう費の助成

春日市国民健康保険加入者に
は、申請により、「春日市国民健
康保険はりきゅう受療証」を交
付します。

市が指定したはりきゅう施術
所で、「はり」や「きゅう」の施術
を受ける場合、受療証と国民健
康保険被保険者証を提示する
と、次の金額で施術を受けるこ
とができます。

▽1術(「はり」または「きゅう」)
610円

▽2術(「はり」と「きゅう」)
760円

※ 助成は一日に1回、一月に
10回が限度です。

有効期限 原則毎年6月末日
(75歳になる人は、75歳の
誕生日の前日まで)

※ 後期高齢者にも同様の制度
がありますので、必要な場合
は申請してください。

申請に必要なもの

▽春日市国民健康保険被保険者
証(後期高齢者は後期高齢者
医療被保険者証)

▽印鑑

問い合わせ先 国保年金課

☎(584)1111

☎(584)1141

消費生活通信

地域づくり課商工農政担当 ☎(584)1111 FAX(584)1153

送りつけ商法に注意!

相談例

小包が届いたが、注文した覚えのない商品と請求書が入っていた。代金は商品到着後5日以内に払い込むように書いてある。家族に聞いても誰も注文していないと言う。

○トラブルに遭わないために

注文していないにもかかわらず、事業者が勝手に商品を送付した上で、売買契約が成立したと主張し、代金を請求することを「送りつけ商法」や「ネガティブ・オプション」といいます。

この場合、商品の送付を受けた消費者に代金を支払う義務はありません。商品は、届いてから14日間保管、または業者に引き取りを要求し、その後7日間保管すれば自由に処分することができます。商品を返送する義務もありませんが、返送したい場合は着払いで送るようにしましょう。

なお、代金引換で商品が送られて来た場合、代金を一旦支払ってしまうと、事業者から代金を取り戻すことは非常に困難です。代金引換で荷物が届いた場合、注文した本人が受け取ること、家族が注文したことを確認することを徹底し、不審な荷物は受け取らないようにしてください。

すでに被害に遭った人は、市の消費生活相談に相談してください。

春日市消費生活相談

相談日 毎週月・水・金曜日
時間 午前10時～午後3時
場所 市役所2階市民相談室



参加者募集 離乳食教室

赤ちゃんの食事量や内容で悩んでいる人のための、離乳食の作り方やおすすめ方の教室(離乳中期以降の話が中心)です。

受講は無料で、託児(一人300円)も行います。
対象 6〜8カ月の子どもがいる保護者

日時 2月19日(木)
午後1時30分〜3時30分
(受付 午後1時〜)

場所 いきいきプラザ(昇町1-120)

参加費(実習材料費) 2000円
定員 20人(申込先着順)

持ってくるもの ▼母子健康手帳
▼エプロン▼三角きん▼託児に必要な道具(名前を書いておく)

申込方法 2月2日(月)〜10日(火)に、電話かファックスで氏名、電話番号、子どもの生年月日、託児の有無を伝える

申込・問い合わせ先 健康課
☎(501)1134
FAX(501)0051

利用してください すくすく育児相談

身長・体重の測定や離乳食、育児、成長発達、予防接種などについて、保健師・栄養士が相談に応じます。

気軽に相談してください。

日程・場所

▼2月10日(火) 光町児童センター
(光町2-1-80-14)



▼2月24日(火) いきいきプラザ(昇町1-120)

▼3月10日(火) 毛勝児童センター(大土居1-38)

▼3月24日(火) いきいきプラザ

受付時間 午前10時〜11時30分
(いきいきプラザは午前11時まで)

※ 当日は、母子健康手帳を持ってきてください。

問い合わせ先 健康課
☎(501)1134
FAX(501)0051



福岡県緑化センター 「緑の教室」受講者募集

年間を通した庭木の管理の基礎を学習する「緑の教室」の受講者を募集します。

受講は無料です。

対象 全日程の受講が可能な人

日程・内容

▼5月17日(日)庭木の管理の基礎知識



☎0943(72)1193
FAX0943(72)1558

1213久留米市田主丸町
益生田1125)

※ 受講決定者には4月10日(金)までに受講時間帯を通知します。

申込・問い合わせ先 同センター
「緑の教室」受付係(〒839-11213久留米市田主丸町益生田1125)可)

※ 受講決定者には4月10日(金)までに受講時間帯を通知します。

受講時間帯を通知します。

申込方法 3月3日(火)〜20日(金)(必着)に、ハガキに郵便番号、住所、氏名、電話、ファックス番号、「緑の教室受講希望」を書いて送る(ファックス可)

受講決定者には4月10日(金)までに受講時間帯を通知します。

受講決定者には4月10日(金)までに受講時間帯を通知します。

受講決定者には4月10日(金)までに受講時間帯を通知します。

▼6月21日(日)庭木の整姿・せん定
▼7月19日(日)樹木の病害虫と防除
▼9月20日(日)観葉植物の管理
▼10月18日(日)樹木の殖やし方
▼11月15日(日)庭木の管理
▼12月20日(日)庭木の施肥
▼平成22年1月17日(日)樹木の植栽と移植

テレワーク推進地域セミナー ～N福岡

場所や時間にとらわれない柔軟な働き方であるテレワークの導入についてのセミナーです。
受講は無料です。

日時 2月19日(木)

午後1時30分～4時30分

場所 ソラリア西鉄ホテル8階
「北斗」(福岡市中央区天神)

212143)

定員 120人(申込先着順)

申込方法 2月18日(水)までに、題名を「福岡セミナー」とし、

本文に氏名、所属・役職名、電話番号、メールアドレスを書いて送る

※ 詳しい内容は、県ホームページ
(<http://www.pref.fukuoka.lg.jp/t8/semipr.html>)にも掲載しています。

申込・問い合わせ先 テレワーク

推進地域セミナー事務局

☎03(32221)7260

☎03(5211)8834

✉koseni@japan-telework.or.jp

初心者や親子の参加も歓迎 やきもの作り教室

手びねりのやきもの作り体験で、自分だけの湯飲みや茶わんを作り、古代の陶人気分を味わいませんか。



当日作った作品は、窯で焼いて後日お渡しします。

日時 3月14日(土)

▽午前9時30分～11時30分

▽午後1時30分～3時30分

場所 のぼり窯体験広場(白水ヶ丘114)

参加費(材料費) 粘土500g当たり200円

定員 各15人(申込多数の場合抽選)

申込方法 2月14日(土)～27日(金)に、電話かファックスまたは直接窓口で住所、氏名、電話番号、年齢(小学生以下のみ)、希望時間を伝える

※ 小学生以下の子どもは、保護者同伴で参加してください。

申込・問い合わせ先 奴国の丘歴史資料館

☎(501)1144

☎(573)1077

参加者募集 NPOボランティア講座

「NPOボランティア講座in春日」で、地域づくりを担うボランティアと題し、地域づくりを担うボラン

ティアやNPOの活動家向けに、他者に効果的に伝える広報のコツなど実践的ノウハウを教えます。

日時 2月17日(火)

午後1時30分～3時30分

場所 春日まちづくり支援センター「ぶどうの庭」(須玖北51155)

※ 参加は無料です。詳しくは問い合わせてください。

問い合わせ先

▽同センター「ぶどうの庭」

☎(589)3388

☎(589)3399

✉machicen@bb.cs.fine.jp

▽NPO法人ふくおかNPOセンター

☎(751)6042

☎(751)6043

✉info@npo-an.com



行政書士による 交通事故無料相談会

日時 2月14日(土)

午前10時～午後4時

場所 福岡市和白地域交流センター(福岡市東区和白丘1-22-27)

相談内容 示談書・交通事故に係る保険請求手続き、損害賠償請求の書類作成について

※ 申し込みは不要です。気軽に

相談してください。

問い合わせ先 福岡県行政書士会

☎(641)2501

☎(641)2503

福岡法務局筑紫支局 法律相談

同支局と筑紫人權擁護委員協議会による弁護士無料法律相談です。

気軽に相談してください。

日時 2月19日(木)

午後1時～4時

場所 同支局1階相談室(筑紫野市二日市中央5-14-7)

相談時間 一人30分

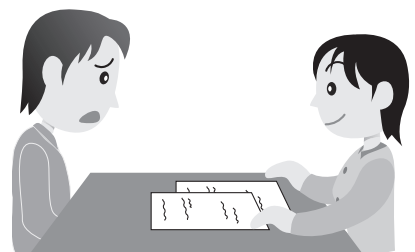
定員 6人(申込先着順)

申込方法 2月10日(火)午前8時30分以降に、電話で予約する

※ 所得などの制限があるため、申込時に収入などをお尋ねします。

申込・問い合わせ先 同支局

☎(922)2881



☎(922)3342



参加者募集 ふれあい体験王国～春祭り～

子どもたちを対象に、さまざまな体験活動を提供する「ふれあい体験王国」を行います。

ぜひ参加してください。

日時 3月8日(日)

午前10時～午後4時

場所 ふれあい文化センター(大谷6-24)

内容 ▽ヒップホップダンス▽万華鏡▽竹製弓矢▽ぼたもち▽牛乳パック編み機ニツト▽マイはしはし袋▽パルンアート▽クラフトなど

参加費 無料

※ 材料費が100円～500円程度必要なものもあります。

申込方法 2月2日(月)～13日(金)に、電話かファックスで申し込み

※ 事前申込の必要なものについては先着順です。

詳しくは、学校配布のチラシで確認するか、問い合わせてください。

申込・問い合わせ先 社会教育課

☎(575)4121

☎(593)7380

募集します

都市高速の利用者モニター

対象 運転免許証を所持し、都市高速を利用する人

※ 平日の会議(年3回程度)への出席が必要です。

業務内容 会議出席、アンケート回答など

※ モニターには謝礼(最大1万2,000円/年)と、会議出席に応じて交通費(4,000円/回)を支給します。

任期 4月〜平成22年3月(1年間)

募集人員 福岡都市高速、北九州都市高速について、それぞれ10人以上

応募方法 2月20日(金)(消印有効)

までに、住所、氏名、年齢、職業、電話番号、利用している都市高速、ETC利用の有無(個人利用か社用のいずれかも)を明記し、作文「都市高速に対する意見、提案」(400字以内)を添えて郵送するか、ホームページから申し込む

※ 作文は返却できません。

なお採用者にはのみ、結果を3月末までに通知します。

応募・問い合わせ先 福岡北九州

高速道路公社営業部営業企画課(〒812-0055福岡市東区東浜2-7-53)



コミュニティヨガ会員募集 ピュア★ジョイ・クラブ

パワーヨガを組み入れたレッスンです。体験のみも歓迎します。

日時 毎週月曜日(原則月4回) 午後1時〜2時

場所 下白水南公民館(下白水南3-44)

会費 月額2,500円

※ 体験は無料です。

問い合わせ先 同会 中上

090(8918)9253

募集します 平成21年度県政モニター

対象 県内居住の18歳以上の国民・地方公共団体の議員、常勤の公務員、平成19・20年度県政モニター経験者を除きます。

任期 5月上旬〜平成22年3月31日

※ 活動状況に応じて謝礼(図書カード)を呈呈します。

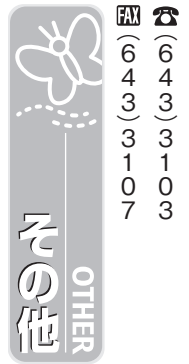
応募ハガキ配布場所 市町村窓口、県庁、県総合庁舎、アークロス福岡文化観光情報ひろばなど

応募期間 2月2日(月)〜3月23日(月)(消印有効)

※ 詳しくは問い合わせてください。

申込・問い合わせ先 福岡県県民

情報広報課広聴係



0643)3103
0643)3107

その他

大学通信教育 合同入学説明会

それぞれの大学ごとに設けられた相談コーナーで、講義内容や受講手続きなどについて直接話を聞くことができます。

入場は無料で、申し込みも不要です。

対象 高校生以上の人

日時 2月14日(土) 正午〜午後5時
2月15日(日) 午前11時〜午後4時

場所 エルガーホール(福岡市中央区天神1-4エルガーラ8階)

参加校 45校(大学29校、大学院8校、短期大学8校)

問い合わせ先 (財)私立大学通信教育協会

03(3818)3870

番号単価が変わります ユニバーサルサービス制度

ユニバーサルサービスとは、日本全国で提供されている加入電話、公衆電話、緊急通報(110番・118番・119番)の電話サービスのことです。

このサービスを維持・運営するために、電話会社約40社が費用を出し合っています。

平成21年2月から、同制度の番号単価が月額6円から8円に変更となります。

詳しい内容は、ホームページや自動音声・FAX案内サービスにより提供していますので、利用してください。

問い合わせ先 (社)電気通信事業者協会

03(3539)4830
ホームページ
http://www.tca.or.jp/
universalservice/

お詫びと訂正

市報1月15日号に掲載した入学説明会・子育て支援講座(9ページ)と第5次春日市総合計画市民意識調査の記事(10ページ)に誤りがありました。お詫びして訂正します。

○入学説明会・子育て支援講座

訂正箇所 次の小学校での開催日時
訂正後の開催日時
▽春日小 2月6日(金)
午前10時〜正午

▽大谷小 2月6日(金)
午後1時20分〜3時

▽春日西小 2月12日(木)
午前10時〜正午

※ 受付は30分前から始めます。

○第5次春日市総合計画市民意識調査
訂正箇所
対象 無作為で抽出した30歳以上の市民2,000人

▽誤 30歳以上 ▽正 20歳以上



2月といえばバレンタイン

今月は、大切な人へのプレゼントにバレンタインのチョコ作りをします。その他にも楽しい行事が盛りだくさん!

親子で、友達同士で、ぜひ遊びにきてください。

問い合わせ先 各児童センター



2月 行事予定表	すぐ 須玖児童センター ☎(573)2431 ㊟(584)7739 須玖南2-120(すくすくプラザ内)	ひかりまち 光町児童センター ☎(501)7014(㊟兼用) 光町2-180-4	けかつ 毛勝児童センター ☎(581)5614(㊟兼用) 大土居1-38
4日(水)	屋上DEあそぼ 午後4時~5時		
6日(金)		たのしいおはなし 午前11時~11時30分	
7日(土)	卓球大会 午後2時~3時30分、先着20人	遊びの出前!児童センター 午前10時30分~正午、場所:春日野小多目的ホール	今日のおはなしなーに? 午後2時~2時30分 道場やぶり! 午後3時~4時
8日(日)	楽しいクッキング(デコレーションチョコ) 午後2時~3時30分、12人、150円 ㊟	バレンタインチョコ作り 午前10時30分~正午、14人、150円 ㊟ トワイライトゾーン 午後5時~6時、中学生以上	かんたんクッキング!(フォンダンショコラ) 午前10時30分~正午、12人、150円 ㊟
10日(火)		すくすく育児相談 午前10時~11時30分	
14日(土)	おまたせ!トランポリン 午前11時~正午 おはなし広場 午後2時~2時30分		バレンタインパーティ!(チョコフォンデュ) 午前10時30分~正午、12人、100円 ㊟
15日(日)	インラインスケート教室 午後1時30分~3時、12人 ㊟ ※雨天の場合は22日		
18日(水)	屋上DEあそぼ 午後4時~5時		
19日(木)	ママの“ホッ”とタイム(ピースアクセサリー) 午前10時~正午、12人、800円 ㊟ ※託児1人500円(12日までに申込)		
21日(土)	バスケットボール大会 午後2時~3時30分	道場やぶり! 午後2時~3時	毛勝スポーツテスト! 午後2時~3時
22日(日)		トワイライトゾーン 午後5時~6時、中学生以上	
24日(火)		おいてよ!赤ちゃん(0~1歳児向け) 午前10時30分~正午、場所:いきいきプラザ	
25日(水)	屋上DEあそぼ 午後4時~5時	ママの“ホッ”とタイム(三色豆腐団子) 午前10時~正午、12人、250円 ㊟ ※託児1人500円(20日までに申込)	
27日(金)			ママの“ホッ”とタイム(小物にアクセント!花飾り作り) 午前10時~正午、16人、600円 ㊟ ※託児1人500円(20日までに申込)
28日(土)		ひなまつり会(ひな人形作りなど) 午後2時~3時30分、先着15人、50円	遊びの出前!児童センター 午前10時~正午、場所:春日西小フレンドホール 作って遊ぼう!(ペットボトルUFO) 午後2時~3時、先着15人
子育て広場	ヨチヨチ広場(0~1歳児向け)	須玖:18日(水)、光町:13日(金)、27日(金)、毛勝:6日(金)、20日(金)	
	親子サロン(1~3歳児向け)	光町:10日(火)	
	ニコニコくらぶ(満2歳以上)	須玖:4日(水)・5日(木)・6日(金)・25日(水)・26日(木)・27日(金)、光町:4日(水)・5日(木)・18日(水)・19日(木)、毛勝:4日(水)・5日(木)・12日(水)・13日(金)・25日(水)・26日(木)	
	ルンルン広場(1~3歳児向け)	毛勝:19日(水)(場所:上白水公民館)	
伝言版	<p>※ 〇〇の行事は、幼児も参加出来ます。保護者同伴で遊びに来てください。</p> <p>※表中の金額は参加費(材料代や交通費)です。</p> <p>※㊟は申し込みが必要な行事です。2月1日(日)午前10時以降に申し込んでください。受付は午後6時までです(電話可・小学生以上は原則として本人が申し込み)。なお、申し込みは1人1行事までとし、行事によっては市外の人は参加できない場合があります。</p> <p>※天候により、中止または内容を変更することがあります。問い合わせてください。</p>		
開館時間	午前10時~午後5時	休館日	2日(月)、9日(月)、11日(水)、16日(月)、17日(火)、23日(月)

市の人口 12/31 現在

◎ **総人口** 109,225人
 (前月比 -71)
 女 55,967人
 男 53,258人
 ◎ **世帯数** 43,650世帯

◎ **増**

- 転入 396人
- 出生 87人
- その他増 12人

◎ **減**

- 転出 437人
- 死亡 50人
- その他減 79人

法律／労働／交通事故／土地・建物／国の業務／消費生活 **相談窓口**

■ **法律相談**

市無料法律相談
 ☎(584)1111 ☎(584)1142
 第3水曜日／受付8時30分～8時50分／定員15人(9時から抽選)／市役所2階市民相談室

春日市商工会無料法律相談
 ☎(581)1407 ☎(575)0702
 第1水曜日／受付8時30分～(相談は13時～15時)／先着6人／同商工会

県無料法律相談 ☎(643)3333
 第1、第3金曜日／13時～16時／先着6人(要電話予約)／県庁県民相談室

有料法律相談 ☎(741)3208
 月～金曜日10時～19時／土・日曜日、祝日10時～13時／1人30分程度で5,250円／要電話予約／天神弁護士センター

■ **労働相談**

移動労働相談
 ☎(584)1111／第2水曜日(2月は第2木曜日)／13時～16時／市役所2階201会議室

■ **交通事故相談**
県交通事故相談
 ☎(622)0403／月～金曜日／9時～17時(受付は午後4時まで)／県庁交通事故相談所

交通事故被害者電話相談
 ☎(741)2270／月～金曜日／13時～16時／県交通事故被害者サポートセンター

■ **土地・建物の相談**
住宅相談 ☎(725)0876
 月～金曜日／10時～17時／住宅情報プラザ福岡(県建築住宅センター内)

■ **国の業務に関する相談**

定例行政相談
 ☎(584)1111 ☎(584)1142
 第4火曜日／10時～15時／市役所2階市民相談室

福岡総合行政相談所
 ☎(781)7830／月～土曜日／10時～17時／岩田屋本館新館6階お客様サロン

■ **消費生活相談**
市消費生活相談
 ☎(584)1111 ☎(584)1153
 毎週月・水・金曜日(祝日を除く)／10時～15時／市役所2階市民相談室

県消費生活相談 ☎(632)0999
 月～金曜日／9時～16時30分／消費生活センター

かすが フューチャーガイド

～学校案内～

市内小・中学校の特色や取組みなどを紹介します。



須玖小学校

所在地 須玖南2-71

☎(501)3103 ㊚(501)3109



本校は「思いやりの心を家庭・地域とともにはぐくむ『共育』を理念としたコミュニティスクール」として2年目を迎えました。

開校して36年目になりますが、道徳教育は本校の教育の柱として継承しています。今年度は、福岡地区小学校道徳教育研究大会を行い、その中で、道徳の時間に思いやりの心を磨き合う子どもたちの姿を公開することができました。



▲「すぐっこまつり」で高齢者の皆さんと交流

また、本校は、国語科や算数科などで学んだ力を実生活でも活用できる力に高めたり、思いやりのある生き方をつくりだす総合的な学習の時間の実践にも力を入れています。このことを「地域を学ぶ、地域と学ぶ、地域で学ぶ」地域学習として展開しています。平成18・19年度には、地域の和菓子屋さんと協働して3つの和菓子を誕生させることができました。

今年度は心のふれあいを核にした総合的な学習として、地域のケアホームの高齢者の皆さんと交流を行いました。交流が深まるにつれ、子どもたちは「高齢者の皆さんと地域の皆さんとの交流をもっと活発にしたい」という思いを抱きました。そこで、PTAや地域などと連携して行う「すぐっこまつり」において呼びかける計画を立て、子どもたち自らが行いました。子どもたちは高齢者との接し方をはじめ、学んだことや尊敬できることなどとともに、「もっと高齢者の皆さんと交流しましょう」と発信しました。

「本物体験」を通して子ども自身が実感し、思いやりあふれる「すぐのこ」を、これからも保護者・地域の皆さんとともに育んでいきます。

たんぼみち

100年に一度といわれる経済危機で、世間には冷たい風が吹き荒れています。

そんな中、今年も成人式の取材に出かけました。洋装や和装で着飾った若者たち。その明るい笑顔は、エネルギーに満ちあふれ輝いていました。

その笑顔にレンズを向けながら、これからの日本、そして春日市を担う成人たちを祝福しました。 NN



写真:山茶花
(花言葉「困難に打ち勝つ」「ひたむきさ」)



くろたま
九郎天神社と
糺すり石

お宝 文化百選

春日神社から住宅街の中を南へ向かう道と牛頸川とが交わる辻に、九郎天神社と呼ばれる木の祠があり、田の神(禊茅大明神)が祭られています。その傍には、いくつものくぼみがある大きな石が置かれ、糺すり石と呼ばれています。

明治から大正にかけて、子どもたちはたんぼで拾った糺を近くの共同風呂の炊き口であぶり、この石の穴に置いて小石で糺がらを取り除いて食べていたそうです。また、神幸祭の際、お神輿をこの石の上において一休みしていたとも伝えられています。



問い合わせ先 社会教育課「お宝探偵局」 ☎(575)4121 ㊚(593)7380