



News of cover

## 春日南小学校 4年生の皆さん



## 第17回 弥生の里 児童画大賞展

申告はお早めに

# 確定申告

12月14日に太宰府天満宮で行われた「第2回TOSS五色百人一首太宰府市大会」に春日南小4年生の皆さんが出場しました。同大会は、全国に約300ある教師のサークル「TOSS」が主催するもので、短時間でできるように百人一首を20首ずつ五色に分けて行われます。

この日に向け、休み時間などを利用して特訓を重ねた児童たち。そのかいあって、オレンジ札の組(42人参加)で加藤彩さんが優勝を飾りました。



## CONTENTS

- 06 市からのお知らせ
- 11 トピックス
- 12 情報ひろば
- 18 カンガルー通信  
健康掲示板

第17回

# 弥生の里 児童画大賞展

受賞作品決定

県内の小学生を対象に、昨年8月1日から12月5日までに募集した「第17回弥生の里児童画大賞展」。今回は、「心に強く印象に残っているもので、一番描きたいもの」を大きなテーマとし、子どもたちそれぞれに自由に細かいテーマを設定してもらいました。

応募があった146校、1万1,093点の中から、見事「弥生の里大賞」に選ばれたのは、市内の村上文彬さん（春日東小4年）の作品です。大賞を含む受賞作品上位10点を紹介します。

なお、受賞作品46点と入選作品259点は展示しますので、ぜひ来館してください。

## 作品展示会

期間 1月25日(日)～2月8日(日)  
(1月26日(月)と2月2日(月)は休館日)

時間 午前10時～午後5時

場所 ふれあい文化センターギャラリー  
(大谷6-24)

※ 展示会初日の午後1時から、受賞者をたたえるための授賞式をサンホールで行います。



弥生の里大賞  
「レディ・ファイト」  
むらかみあやあき  
村上文彬さん（春日市立春日東小学校4年）

### 春日市教育長賞

「ぼく達の学校」

さとうたいち  
佐藤大地さん（春日市立春日小学校5年）



### 春日市長賞

「魚の群れ」

おおたなおと  
大田直人さん（福岡市立長丘小学校5年）





**RKB毎日放送賞**

「ライオンのおやこ」

ごろうまる ゆい  
五郎丸 唯さん (福岡市立若岐小学校1年)



**ケーブルステーション福岡賞**

「かみなりごろごろ たのしいな」

はらださ やか  
原田沙耶加さん  
(福岡市立弥永西小学校1年)



**西日本新聞社賞**

「すごいかお」

やまもと だいき  
山本大樹さん  
(太宰府市立水城西小学校4年)



**高橋 秀賞**

「わに」

ちば ひろみちさん (北九州市立熊西小学校1年)



**林 紀一郎賞**

「わだいこ」

まつもと よしみ  
松元吉美さん  
(春日市立天神山小学校4年)



**吉村郁夫賞**

「はなばたけであそんで、のんびり  
おひるねしようとした牛さん」

まきやま りん  
牧山 凜さん  
(筑紫野市立原田小学校2年)



**光行洋子賞**

「ランチタイム」

おかだも ちえ  
岡田百恵さん (鞍手町立剣北小学校4年)

**そのほかの人賞者(敬称略)**

**金賞**

▶波戸びおら(太宰府市立水城西小1年)▶金子優樹(春日市立春日原小2年)▶岩澤優芽(北九州市立則松小3年)▶藤岡遥華(北九州市立浅川小4年)▶水田聖吏奈(春日市立春日東小5年)▶橋本雪紀(北九州市立中尾小6年)

**銀賞**

▶のみやまひろゆき(北九州市立浅川小1年)▶小津和莉子(春日市立春日野小1年)▶坂本竜太郎(新宮町立新宮東小2年)▶権藤香乃(久留米市立西牟田小2年)▶中島恵大(遠賀町立浅木小3年)▶小笠原瑛聖(福岡市立長丘小3年)▶村田莉彩(遠賀町立浅木小4年)▶高崎雪華(遠賀町立浅木小4年)▶増本晃二郎(志免町立志免中央小5年)▶中川ありさ(春日市立白水小5年)▶林 旭(福岡市立高取小6年)▶石田海珠々(春日市立春日南小6年)

**銅賞**

▶はせがわたいせい(北九州市立千代小1年)▶板橋風佳(春日市立春日小1年)▶米 宏美(春日市立春日小1年)▶得丸優太(春日市立日の出小2年)▶鬼塚あすか(春日市立春日小2年)▶坂元 開(春日市立白水小2年)▶渡邊耕三郎(筑紫野市立天拜小3年)▶森 竜摩(遠賀町立浅木小3年)▶山内拓人(筑紫野市立原田小3年)▶水野義仁(北九州市立藤木小4年)▶井上颯太(福岡市立高木小4年)▶毛屋拓真(大野城市立大野南小4年)▶加藤瑞希(私立福岡海星女学院付属小5年)▶内野聡美(筑紫野市立筑紫小5年)▶田中佑実(宮若市立若宮小5年)▶永井淳哉(北九州市立若松中央小6年)▶岩本弦樹(那珂川町立南畑小6年)▶河津結希子(春日市立白水小6年)

# 確定申告

確定申告の対象者は、平成20年中の所得などを税務署に申告しなければなりません。

1月下旬から、申告の受付が始まります。例年3月になると、会場は大変込み合いますので、早めに申告と納税を済ませてください。

なお、確定申告の会場が、筑紫税務署から、昨年12月にオープンした「イオンモール筑紫野」に変わりました。会場開設期間中は、筑紫税務署では申告・納税や相談はできませんので注意してください。

問い合わせ先  
筑紫税務署  
☎(923)1400

## 申告会場

イオンモール筑紫野2階イオンホール  
(筑紫野市立明寺434-1)

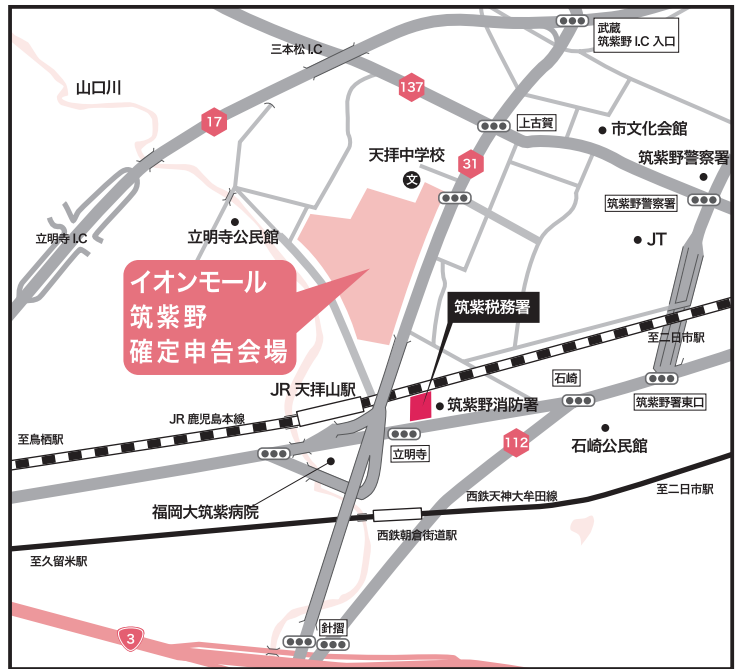
## 会場開設期間

1月19日(月)～3月16日(月) ※平日のみ

※ 個人事業者の消費税の申告と納税は、3月31日(火)まで受け付けます。

## 受付時間

午前9時～午後4時30分



### 所得税申告対象者

- 平成20年中の所得金額の合計額が、基礎控除、配偶者控除、扶養控除などの所得控除合計額を超える人
- 給与所得者で次のいずれかに該当する人
  - ▷給与の年収が2,000万円を超える
  - ▷給与を1カ所から受けていて、給与所得以外の所得(保険満期による一時所得や不動産所得など)が20万円を超える
  - ▷2カ所以上から給与を受けている

※ 次に該当する会社員などは年末調整ができないため、確定申告をすれば所得税が還付されることがあります。

- ▷自宅をローンで購入した人
- ▷多額の医療費を支払った人
- ▷年の途中で退職し、再就職していない人
- ▷震災・火災や風水害、盗難などの被害に遭った人

◆確定申告は所得税以外に、贈与を受けた人は贈与税、個人事業者は消費税および地方消費税の申告も必要になることがあります。詳しくは問い合わせください。

◆上記会場には納税窓口はありません。口座振替を利用するか、最寄りの金融機関で納税してください。

◆納税証明書は上記会場では発行できません。筑紫税務署での手続きが必要です。

◆確定申告書の書き方などが分からない人は、上記会場で相談してください。

◆確定申告書は、国税庁のホームページで作成することもできます。

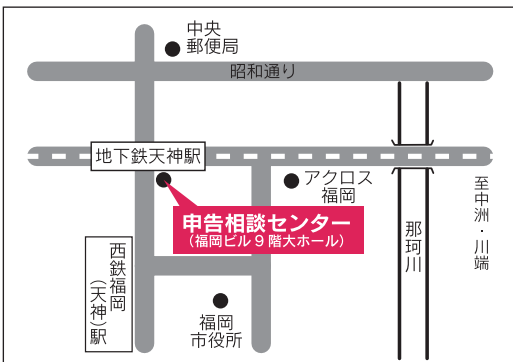
また、国税電子申告・納税システム(e-Tax)を利用すると、さらに便利です。

国税庁ホームページ <http://www.nta.go.jp>

## 税理士会による申告相談センター

※譲渡所得、贈与税の相談は受け付けていません。

**受付期間** 2月2日(月)～3月16日(月)(平日のみ)  
**受付時間** 午前9時30分～午後3時30分  
**場所** 福岡ビル9階大ホール(福岡市中央区天神1-11-17)



## クローバープラザでの申告受付

年金所得者、給与所得者を対象に、確定申告(還付を含む)の受付をクローバープラザ(原町3-1-7)でも行います。

ただし、申告期間が限られていますので、利用する際は期日をよく確認してください。

**対象者** 年金所得者・給与所得者

※ 次のような人の申告や相談は受け付けることができません。

- ▷ 事業を営む人、生命保険料などの営業職員
- ▷ 原稿料や報酬・料金などの収入がある人
- ▷ 不動産所得がある人
- ▷ 不動産(土地、建物)または株式などの譲与所得がある人

**受付期間** 1月26日(月)～30日(金)

**受付時間** 午前9時～午後3時30分

※ 駐車場が限られていますので、できるだけ公共交通機関を利用してください。

### ◆チャート図で確認◆

所得税の確定申告の必要があるか、また、必要な場合はどこの申告会場に行けばよいか確認しましょう。

#### ● 給与所得者 ●

次のいずれかに該当するか?  
 ▷ 給与の年収が2,000万円を超える  
 ▷ 給与を1カ所から受けている人で、給与所得以外の所得(保険の満期による一時所得や不動産所得など)が20万円を超える  
 ▷ 2カ所以上から給与を受けている

該当しない

該当する

#### ● 給与所得者以外の人 ●

所得金額の合計額が、基礎控除、配偶者控除、扶養控除などの所得控除の合計額を超えているか?

超えている

超えていない

次のいずれかに該当するか?  
 ▷ 自宅をローンで購入した  
 ▷ 多額の医療費を支払った  
 ▷ 年の途中で退職し、再就職していない  
 ▷ 震災・火災や風水害、盗難などの被害に遭った

該当しない

該当する

確定申告が必要

確定申告は不要

申告すれば所得税が還付されることがある

次のいずれかに該当するか?  
 ▷ 事業を営んでいる  
 ▷ 生命保険などの営業職である  
 ▷ 原稿料や報酬・料金などの収入がある  
 ▷ 不動産(土地・建物)または株式などの譲渡所得がある  
 ▷ 不動産所得がある

確定申告は不要

該当しない (給与所得者)  
 該当しない (給与所得者以外)

該当する

イオンモールか申告相談センター、クローバープラザで申告

所得が年金のみである

はい

いいえ

イオンモールか申告相談センターで申告

## 市県民税申告とお間違えなく

市税務課

☎(584)1111 ㊟(584)1141

確定申告は、市役所で受け付ける市県民税の申告とは異なるものです。確定申告が不要な人でも市県民税の申告が必要になる場合がありますので気をつけてください。

市県民税の申告は2月16日(月)から受け付けます。詳しくは次号の市報でお知らせします。

※ 障害などで身体が不自由な人は、市県民税申告期間中に市役所でも確定申告を行うことができます。ただし、収入が年金や給与のみの人に限りです。

## 定期の予防接種・乳幼児健診 実施医療機関を追加

市内で定期の予防接種、乳幼児健診(10カ月健診・1歳6カ月児健診)を行う医療機関が追加されました。

**追加医療機関** きたやま小児科(小倉2-97-1)

☎ (588) 5030

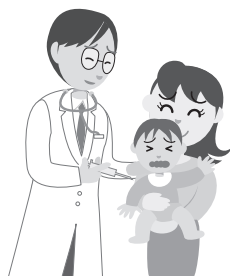
**予防接種の種類** ▷麻しん風しん(MR)▷

BCG▷三種混合▷二種混合▷日本脳炎

※ 接種・健診に行く際は、事前に予約をしてください。

**問い合わせ先** 健康課

☎ (501) 1134 ☎ (501) 0051



市からの  
お知らせ

## 長寿医療制度保険料・国民健康保険税

### 納付方法が選択制に

平成21年度(平成21年4月～)から、長寿医療制度(後期高齢者医療制度)保険料と国民健康保険税の納付方法が「年金からの支払」と「口座振替」の選択制となります。

これまで、「年金からの支払」の対象者は、一定の条件を満たす場合に限り、「口座振替」に変更することができましたが、平成21年度からは、この条件を満たさなくても、これまでの納付実績などにより、保険料(税)の納付が見込まれる人は「口座振替」を選択することができます。

4月以降に「口座振替」での納付を希望する人は手続きをしてください。

なお、どちらの納付方法でも年間の保険料(税)の額は変わりません。

#### 手続きの方法

##### ○長寿医療制度(後期高齢者医療制度)被保険者

事前に金融機関窓口で口座振替申込手続きを行い、手続きの際受け取る「口座振替申込用紙の『お客様控』」の写しと、後期高齢者医療保険料納付方法変更申出書を提出してください。

##### ○国民健康保険被保険者

- ▷過去に春日市国保税を口座振替で納付していた人  
保険証と印鑑を担当窓口を持参してください。
- ▷今回初めて春日市国保税を口座振替で納付したい人

事前に金融機関窓口で口座振替申込手続きを行い、手続きの際受け取る「口座振替申込用紙の『お客様控』」と保険証、印鑑を担当窓口を持参してください。

**申出期限** 1月30日(金)(必着)

#### 諸注意

- ▷申出後、これまでの納付実績などによっては「口座振替」を選択できないことがあります。
- ▷期限を過ぎて申し出た場合、4月支給分の年金からの支払を中止する手続きが間に合いません。  
申出日に応じて、6月支給分以降の年金から支払を中止することとなります。
- ▷口座振替に変更した後、残高不足などにより振替不能となった場合は、「年金からの支払」に戻りますので注意してください。
- ▷書類の送付を郵送で行う場合は、封筒と切手のご負担をお願いします。
- ▷確定申告の社会保険料控除の適用については市担当に問い合わせてください。

**申出・問い合わせ先** 国保年金課(〒816-8501春日市役所)

☎ (584) 1111 ☎ (584) 1141

- ▷長寿医療制度被保険者は医療担当
- ▷国民健康保険被保険者は国保担当

ご協力をお願いします

## 子育てに関するアンケート調査

市は、平成17年に「子ども・子育てにこころプラン(次世代育成支援対策春日市行動計画)」を策定し、子育てを支援するための各種事業などを推進しています。

このたび、次世代育成支援対策推進法の規定に基づき、この計画を見直すこととなりました。

計画見直しにあたって、市民の皆さんの子育ての状況や子育てに関する考え、保育サービスなどに対する要望をうかがうため、アンケート調査を行います。

調査票が届きましたら、回答のご協力をお願いします。

**調査対象** 無作為に抽出した小学生2,500人と就学前

の子ども2,500人の保護者

**調査票配布期間** 1月10日(土)~24日(土)

**問い合わせ先** 子育て支援課子育て支援担当

☎ (584) 1010 ☎ (584) 7739



募集します

## 男女共同参画審議会委員

男女共同参画社会の実現に向けて、男女共同参画施策の推進に関することや男女共同参画社会の形成に関することを調査・審議する男女共同参画審議会の委員を募集します。

**対象** 市内に居住または通勤、通学する20歳以上の人

※ 現在、市のほかの附属機関に属している人を除きます。

**任期** 3月1日~平成23年2月28日(2年間)

**募集人員** 4人(書類選考により決定)

**申込方法** 1月30日(金)(必着)までに、小論文「私の考え

る男女共同参画社会」(800字程度)と申込用紙(住所、市内に通勤・通学する人は学校または勤務先、氏名、電話番号、性別、生年月日、職歴または経歴、活動経験、申込理由を記載)を提出する(郵送可)

※ 申込用紙は担当課窓口にあります。また、市ホームページから印刷することもできます。

**申込・問い合わせ先** 人権男女共同参画課(〒816-8501春日市役所)

☎ (584) 1111 ☎ (584) 1153

☎ <http://www.city.kasuga.fukuoka.jp/>

事前受付を開始します

## ことばの教室

市教育委員会は、4月に小学校入学予定の子どもを持つ親で、子どもの「ことばの発達」や「コミュニケーション面」に不安を感じている人を対象に、「まいるーむ(ことばの教室)」への入級の事前受付を行います。

**日程** 2月2日(月)~20日(金)

※ 4月以降は、各学校を経由しての申し込みとなります。

**受付時間** 午前9時~午後4時

**受付場所** 市役所4階学校教育課

**持ってくるもの** 印鑑(認め印可)

**申込・問い合わせ先** 学校教育課

☎ (584) 1111 ☎ (584) 1153

## 募集します

# 各種市嘱託・臨時職員

採用期間 4月1日～平成22年3月31日(1年間)

※ ④については平成21年9月30日まで(半年間)

※ いずれも有給休暇・社会保険あり、賞与・交通費なし

選考方法 書類審査と面接(時期は書類審査後に連絡)

応募方法 各応募期限までに応募書類を提出する

### ①小中学校校務員(嘱託) 5人

業務内容 校舎内外の整備業務、災害防止に関する業務、使送連絡業務、学校事務の補助業務など

対象 私用車による書類の配送や、パソコン(ワード・エクセル)の簡単な操作ができる人

勤務日数・時間 週5日(月～金曜日)・午前7時30分～午後5時のうち7時間45分(途中45分の休憩あり)

報酬 月額14万5,000円程度

応募書類 履歴書(郵送可)

### ②小中学校栄養職員(嘱託) 1人

業務内容 小中学校の献立作成、調理指示、衛生管理指導、児童・生徒への給食指導、物資の発注など

対象 管理栄養士の資格と普通自動車運転免許があり、次のいずれかの経験がある人

▷500食程度の調理施設での献立作成、一般的な衛生管理・指導の経験がある人

▷学校栄養職員の経験がある人

勤務日数・時間 週5日(月～金曜日)・午前8時30分～午後5時(途中45分の休憩あり)

報酬 月額18万4,000円程度

応募書類 ▷履歴書▷管理栄養士資格証の写し(郵送可)

### ③学校図書館司書(嘱託) 若干名

業務内容 市立小中学校での学校図書館業務

対象 司書資格を有する人(見込みを含む)

勤務日数・報酬

▷中学校 週3日 月額6万6,000円程度

▷小学校 原則週4日 月額8万8,000円程度

※ 小学校には週5日となる月があり、月額は変わります。なお、いずれも8月の任用はありません。

勤務時間 原則午前10時～午後4時(途中60分の休憩あり)

応募書類 ▷履歴書▷図書司書資格証の写し、または単位修得証明書▷作文「私が学校図書室に望むもの(A4片面1枚に400字程度)」(郵送可)

### ④保育士(臨時) 若干名

※ 任用期間6カ月、更新の場合あり。

業務内容 市立保育所での保育士業務

対象 保育士証を有する人

勤務日数・時間 週5日(一部、土曜日の勤務あり)・午

前8時～午後6時のうち7時間45分(交替で時差出勤、途中45分の休憩あり)

報酬 日額6,600円程度

応募書類 ▷履歴書▷保育士証の写し(郵送可)

### ⑤ファミリーサポートセンターアドバイザー(嘱託) 1人

業務内容 同センターの会員が行う援助活動のコーディネート、会員への講習会開催など

対象 保育士証を有する人

勤務日数・時間 週5日(土・日曜日の勤務あり)・午前8時30分～午後5時(途中45分の休憩あり)

報酬 月額17万2,000円程度

応募書類 ▷履歴書▷保育士証の写し(郵送可)

### ⑥家庭児童相談員(嘱託) 1人

業務内容 18歳までの子ども、またはその保護者からの相談対応業務など

対象 次のいずれかに該当する人

①大学などで児童福祉、社会福祉、児童学、心理学、教育学、社会学を専修する学科、またはこれらに相当する課程を修めて卒業した人

②社会福祉主事として、2年以上児童福祉業務に従事した人

③前述の①、②に準ずる人で、相談員として必要な知識経験がある人

勤務日数・時間 週5日(土曜日の勤務あり)・午前9時30分～午後6時(途中45分の休憩あり)

報酬 月額17万2,000円程度

応募書類 履歴書(郵送可)

### 応募・問い合わせ先・応募期限

①・② 教務課庶務給食担当 2月4日(水)(必着)

☎(584)1111 ☎(584)1153

③ 学校教育課 1月29日(木)(必着)

☎(584)1129(直通) ☎(584)1153

④ こども未来課保育所担当 2月6日(金)(必着)

☎(584)1111 ☎(584)1115

⑤・⑥ 子育て支援課子育て支援担当 1月30日(金)(必着) ☎(584)1010 ☎(584)7739

### ①～④の応募書類送り先

〒816-8501春日市役所

### ⑤・⑥の応募書類送り先

〒816-0863須玖南2-120すくすくプラザ内



## 放課後児童クラブ(学童保育)

### 入所説明会

放課後児童クラブは、共働きなどで保護者が昼間自宅にいない家庭の子どもたちが、放課後を安全で楽しく過ごせるよう、市が設置し、指定管理者が管理・運営を行っている施設です。

平成21年度の入所説明会を行います。入所を希望する人は必ず参加してください。

**対象** 入所を希望する小学生(原則、1～3年生)の保護者

※ 継続入所を希望する人は、参加不要です。

**日時** 2月1日(日)

午前10時～午後1時(受付 午前9時30分～)

**場所** ふれあい文化センタースプリングホール(大谷6-24)

※ 駐車場は限りがあります。公共交通機関を利用してください。

**託児** 無料(3歳未満は事前に要連絡)

**入所基準** 原則、午後2時～4時を含む4時間以上保護者が家庭に不在となる日が、日曜日以外に月に16日以上ある場合

**問い合わせ先** NPO法人子ども未来ネットワーク春日事務局(昇町3-105)

☎(581)1906 ☎(581)1966

※ 月～金曜日は午前9

時～午後6時、土曜日は

午前8時～午後4時に問

い合わせてください

(日曜日、祝日は休み)。



## 春日市教育委員会

### 入学説明会・子育て支援講座

入学式に先立ち、各小学校で「入学説明会」と「子育て支援講座」を行います。

なお、講演会や託児(15人、6カ月～就園前、1月30日(金)までに要申込)についてなど詳しくは、問い合わせてください。

**日時・場所** 別表のとおり

**問い合わせ先** 社会教育課

☎(575)4121 ☎(593)7380



場所	期日	時間
須玖小学校	2月4日(水)	午前10時～正午
春日南小学校	2月5日(木)	午前10時～正午
春日小学校	2月6日(金)	午前9時30分～11時30分
春日野小学校	2月6日(金)	午前10時～正午
天神山小学校	2月6日(金)	午後1時～3時
大谷小学校	2月6日(金)	午後1時～3時
春日東小学校	2月10日(火)	午前10時～正午
春日北小学校	2月10日(火)	午前10時～正午
白水小学校	2月12日(木)	午前9時30分～11時30分
春日西小学校	2月12日(木)	午前9時45分～11時45分
日の出小学校	2月12日(木)	午前10時～正午
春日原小学校	2月20日(金)	午前10時～正午

※ 受付は、30分前から始めますので、早めに済ませてください。

## 古紙分別で経費節減

### 事業系古紙モデル事業

市は、燃えるごみの削減と資源の有効利用のため、「事業系古紙モデル事業」を行っています。

燃えるごみから、①新聞紙②段ボール③雑誌・<sup>ざつがみ</sup>雑紙（オフィスペーパー）④シュレッダー古紙を種類別に分別すれば、市のごみ収集・運搬許可業者が指定袋なしで収集します。

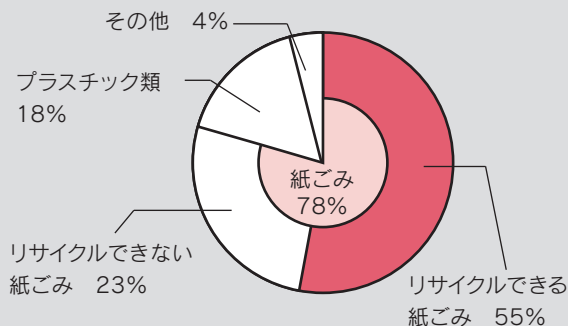
ただし、市の許可業者と収集・運搬の契約を結んでいることが条件です。

希望する事業所は、直接、市の許可業者に相談してください。

問い合わせ先 ごみ減量推進課

☎ (584) 1111 ☎ (584) 1147

平成18年 春日市内の事業所の燃えるごみの内訳



古紙を分別すれば、燃えるごみの大幅な削減と事業所の経費削減になります。

## 市民意識調査を行います

### 第5次春日市総合計画

市は、平成23年度からスタートする「第5次春日市総合計画」の策定を開始します。この計画に、市民の皆さんのまちづくりへの思いを反映させるため、意識調査を行います。

対象者には、1月中旬に調査票を郵送しますので、ご協力をお願いします。

対象 無作為で抽出した30歳以上の市民2,000人

回答方法 調査票記載の締切日までに、調査票を返送する

問い合わせ先 行政管理課企画担当

☎ (584) 1111 ☎ (584) 1145

## ご注意ください

### 定額給付金の給付を装った詐欺など

国や県、市が定額給付のために、手数料などの振り込みをお願いすることは絶対にありません。

また、現時点で世帯構成や口座番号などの個人情報を探ねることもありません。

自宅や職場などに、市や総務省などの職員をかたった電話がかかってきたり、郵便が届いたりしたら、迷わず、市役所や最寄りの警察署(または警察相談電話(#9110))に相

談してください。

相談・問い合わせ先

▷ 行政管理課企画担当

☎ (584) 1111 ☎ (584) 1145

▷ 筑紫野警察署

☎ (929) 0110

## 地 域の清掃活動

白水小学校5・6年生

12月15日、白水小学校の5・6年生が合同で、地域の清掃活動を行いました。

開校以来行っているこの活動は今年で3年目。いつもお世話になっている地域を美しくすることで、自分の住んでいる場所に愛着を持つてほしいという願いのもと始められました。

当日は、11グループに分かれ清掃活動を開始。普段登校に使っている道路や近所の公園のごみや落ち葉を拾ったり、公民館の窓や床をふいたり、児童は協力し合いながら清掃を行っていました。

児童の一人は、「清掃をしてみて、意外とごみが多いことに気が付きました。これからは普段から気をつけてごみを拾っていききたい」と話しました。



## 藍 綬褒章を受賞

今村省吾さん

12月11日、秋の褒章で藍綬褒章に選ばれた、元民生・児童委員の今村省吾さんが市役所を訪れました。

藍綬褒章とは、教育・社会事業・産業などの分野で、公共の利益のために大きな功績のあった人に政府が与える、あい色のリボンの付いた記章で、今年度、県内では今村さんを含む16人が選ばれました。

27年間の民生・児童委員としての活動が認められ、同表彰を受けた今村さん。これまで、子どもから高齢者まで、地域に住むさまざまな人が抱える問題の相談に応じてきました。

市長、教育長らと話す中で、今村さんは「これからも地域で積極的に活動していきたい」と、今後の抱負を力強く語りました。



## 親 子ふれあいもちつき大会

昔ながらの道具「唐臼」も活躍

12月13日、下白水南公民館で「親子ふれあいもちつき大会」が行われ、地域住民約200人が集いました。

早朝から婦人会や子ども会役員の皆さんが小豆餡や雑煮を準備。10時ごろになると、もち米が蒸し上がり、臼2基と唐臼という道具を使ってつきあげました。また、子どもたち用の一回り小さい杵も用意され、子どもたちは大人につき方を習いながら、楽しそうにっていました。

テントの中では老人会の皆さんがもちをまるめたり、餡を入れたりしてもちを形作り、子どもたちも見よう見まねで手伝っていました。

この日は天気もよく、公民館の庭はいつのまにか地区の人たちでいっぱい。テーブルには雑煮やおろしもち、きなこもちなどが振る舞われ、みんなでおいしそうに食べていました。  
(広報レポーター 手島恵美)



# 情報ひろば INFORMATION

春日市役所

☎(584) 1111

www.city.kasuga.fukuoka.jp



## 「アンビシャス広場等」 活動発表会

学校と地域が連携・協力して取り組んできた「アンビシャス広場等」の活動内容を発表します。

日時 2月8日(日)

午後2時～4時

(受付 午後1時40分～)

場所 ふれあい文化センターサン

ホール(大谷6-24)

### 内容

▽長縄ダブルダッチなどの演技  
▽春日西小アンビシャス広場  
(春日西小アンビシャス広場)

▽広場活動の発表(春日小学校アンビシャス広場、すくすく子広場、春日北中学校アンビシャス広場)

申込方法 2月5日(木)までに、電話かファックスで申し込む

申込・問い合わせ先 社会教育課

☎(575) 4121

☎(593) 7380

## 参加しませんか 第3回福岡県景観大会

住民やまちづくり団体が一堂に会し、景観に関して皆で語り合い、考え合う大会です。

参加は無料で、誰でも参加できます。気軽に参加してください。

日時 2月15日(日)

午前10時～午後4時

場所 九州国立博物館(太宰府市石坂4-1-2)

内容 ▽県内各地のまちづくり団体の日ごろの活動発表▽

「福岡県景観文化展」などの

受賞者の表彰式▽受賞作品

の展示会など

問い合わせ先 福岡県建築都市部

都市計画課都市政策係

☎(643) 3712

## 小郡養護学校 児童・生徒作品展

「夢をかたちに、心をいろに」をテーマに、個人作品や共同作品を約230点展示します。

入場は無料です。

日時 1月27日(火)～2月10日(火)

(1月28日(水)を除く)

時間 午前8時30分～午後10時

(最終日は午後3時まで)

場所 小郡市総合保健福祉セン

ター「あすてらす」(小郡市

二森1-167-1)

☎(573) 6622

☎(572) 0633

☎(573) 6622

☎(572) 0633

☎(573) 6622

☎(572) 0633

問い合わせ先 同学校  
☎0942(73)3437  
☎0942(72)9217



## 福岡徳洲会病院 健康教室

入院患者に限らず、誰でも参加できます。受講は無料で、申し込みも不要です。

日時 1月23日(金)

午後2時30分～3時30分

場所 同病院センター6階講堂

(須玖北4-15)

演題 糖尿病予防の食事に

関心を持ってみよう

問い合わせ先 同病院健康管理セ

ンター

☎(573) 6622

☎(572) 0633

☎(573) 6622

☎(572) 0633

☎(573) 6622

☎(572) 0633

☎(573) 6622

☎(572) 0633

☎(573) 6622

☎(572) 0633

☎(573) 6622

☎(572) 0633

☎(573) 6622

☎(572) 0633

☎(573) 6622

☎(572) 0633

☎(573) 6622

☎(572) 0633

☎(573) 6622

☎(572) 0633

☎(573) 6622

☎(572) 0633

時間 午前10時～11時30分  
場所 いきいきプラザ(昇町1-120)

参加費 1回250円

定員 30人(申込先着順)

申込方法 電話かファックスで参

加希望を伝える

申込・問い合わせ先 健康課

☎(501) 1134

☎(501) 0051



## 母子専婦福祉連合会 養育費の電話相談

福岡県母子家庭等就業・自立支援センターは、母子家庭の母または離婚協議中の人を対象に、養育費の電話相談に無料で応じます。

受付時間 午前9時～午後4時

(平日のみ)

相談・問い合わせ先 同センター

☎(584) 3931

☎(584) 3923

☎(584) 3923

☎(584) 3923

☎(584) 3923

☎(584) 3923

☎(584) 3923

☎(584) 3923

☎(584) 3923

☎(584) 3923

☎(584) 3923

☎(584) 3923

☎(584) 3923

☎(584) 3923

☎(584) 3923

☎(584) 3923

チェックしたい人  
問い合わせ先 福岡県建築住宅センター

▽生涯あんしん住宅

☎(582) 8061

☎(582) 8162

▽本部事務所

☎(781) 5169

☎(715) 5230

## 高齢者・障害者のための 無料法律相談会

成年後見アドバイザーや公証人OBが相談に応じます。

秘密は厳守します。気軽に参加してください。

日時 1月23日(金)

午前10時～午後3時

場所 クローバープラザ503・

505研修室(原町3-1

1-7)

相談内容 ▽成年後見制度▽相続

▽遺言▽財産管理▽死後事

務処理

申込・問い合わせ先 NPO法人

高齢者・障害者安心サポ-

トネット筑紫出張所

※ 同出張所では、平日に随時相

談に応じています。

☎(921) 2130(☎兼用)



## 福祉の職場 合同就職面談会

福祉の仕事希望する人や福祉に関心がある人を対象に、合同就職面談会を開催します。

参加は無料で、申し込みも不要です。

**対象** 社会福祉施設などへの就職希望者と3月末卒業予定の学生

**日時** 2月6日(金)

午前10時30分～午後4時  
※ 受付は午前10時～午後3時です。

**場所** クローバープラザ(原町3-1-17)

※ 公共交通機関を利用してください。

**内容**

▽福祉施設などとの面談

※ 履歴書を複数持参してください。

▽福祉関係資格相談

▽求職相談



▽母子家庭などの求職相談  
▽授産施設商品の展示・販売  
託児 5カ月～就学前(要申込)  
問い合わせ先 福岡県社会福祉協議会  
議会人材・情報課

☎(584)3310  
FAX(584)3319



## 春日大野城リサイクルプラザ リサイクル展示会・講座開催

### ○リサイクル展示会

同プラザに持ち込まれた自転車やスチール家具類で、再利用できるように修理したものを展示し、譲渡または販売します(一世帯各1品)。

**対象** 春日市・大野城市に居住する人

**期間** 2月3日(火)～8日(日)(7日(土)を除く)

**時間** 午前8時30分～午後4時

**場所** 同プラザ

**申込方法** 期間中に、会場にある申込書と、持参したハガキ(一世帯1枚、表面に申込者の住所と氏名を記入、裏面が白紙のもの)を提出する

### 注意事項

▽同一世帯による複数のハガキでの申し込みは、すべて無効とします。

▽自転車のみ、当選後1年間は申し込みができません。  
▽自転車については、今年度から1台2,000円の有料としています。

▽自転車の当選者は、必ず防犯登録(登録料500円)をしてもらいます。

▽申込多数の場合は、2月10日(火)午前9時から公開抽選を行います。結果はハガキで通知します。

▽当選品の引き取りは、2月12日(木)～18日(水)の平日、午前9時～午後3時30分です。

### ○リサイクル講座

「待ったなし!地球温暖化対策」家庭での二酸化炭素削減のポイントや環境カレンダーの書き方を説明し、施設見学も行います。

参加は無料です。

**日時** 2月4日(水)

午後1時～3時30分

**場所** 同プラザ2階研修室

**定員** 60人(申込多数の場合抽選)

**申込方法** 1月26日(月)までに、

電話かファックスで住所、氏名(ふりがな)、電話番号を伝える

**申込問い合わせ先** 同プラザ

(〒816-0811春日公園6-1-2)

☎(5996)7066

FAX(5996)4140

## 福岡県社会福祉協議会

## 各種相談事業の案内

問い合わせ先 同協議会福祉振興部相談課

〒816-0804 原町3-1-7クローバープラザ4階(東棟)

福岡県社会福祉協議会は、各種相談事業を行っています。

いずれも相談は無料で、秘密は厳守します。気軽に相談してください。

**相談事業内容** 右表のとおり

※ 土・日曜日、祝日も相談に応じます。ただし、毎月第4月曜日を除く月曜日(当日が祝日の場合はその翌日)、年末年始は休みです。

なお、相談の種類によっては、面接や手紙による相談も受け付けます。

相談の種類	相談日時・電話番号	相談内容
高齢者の一般・福祉相談(よろず相談)	火～日曜日 午前9時～午後4時 ☎(584)3344	高齢者や家族の悩み、心配ごと、健康など生活全般に関する事
高齢者の法律相談(予約制・原則面接)	水曜日 午後1時～4時 ☎(584)3344	金銭貸借、悪質商法、遺産相続など法律に関する事
高齢者の医療・保健相談(電話相談)	木曜日 正午～午後2時 ☎(584)3344	高齢者の病気についての悩み、医療に関する事
高齢者の年金相談	金曜日 午前10時～午後4時 ☎(584)3344	各種公的年金の受給資格などの年金に関する事や雇用保険に関する事
高齢者無料職業紹介	火～日曜日 午前9時～午後4時 ☎(584)3349	仕事の紹介(主に福岡地区)、あっせん、就労に関する事
福祉サービス苦情解決相談	火～日曜日 午前9時～午後5時30分 ☎(915)3511	福祉サービス(社会福祉施設や在宅サービスなど)を利用して困ったことや苦情に関する事
日常生活自立支援事業(地域福祉権利擁護事業)	火～日曜日 午前9時～午後5時30分 ☎(584)7411	認知症、知的障害、精神障害などで判断能力が不十分な人の、福祉サービスの利用や日常的な金銭管理に関する事

## 家庭から始める温暖化対策 エコファミリー募集

県は、エコファミリーカレンダー（県環境家計簿）の記帳を通じて、電気やガスの使用量の削減など、家庭での省エネルギー・省資源に取り組み「エコファミリー」を募集しています。

**対象** 県内居住の世帯（複数世帯によるグループも可）

**申込方法** 市環境課にある応募用紙を送るか、県ホームページから申し込む

※ 優れた取り組みを行った世帯には表彰などを行います。

詳しくは、問い合わせてください。

**申込・問い合わせ先** 福岡県環境

部環境政策課地球環境班

☎ (643) 3356

FAX (643) 3357

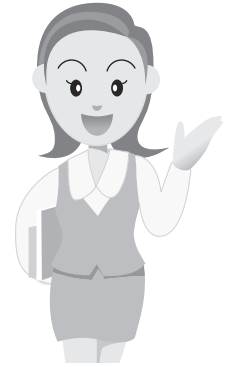
URL <http://www.pref.fukuoka.lg.jp/>



## 働く女性の

## ステップアップセミナー

女性労働者の職業意識の向上と能力開発の促進を図り、雇用のさまざまな分野で、より責任ある職務を遂行できる力を育成することを目的とした講座です。



受講は無料です。

**日時** 2月6日(金)・13日(金)

午前10時～午後4時

※ 原則2日とも参加してください。

**場所** 福岡市立婦人会館(あいれふ)9階大研修室(福岡市中央区舞鶴2-5-1)

**内容** 講義とワークシヨップで学ぶ『多様性』から共創へ〜フアシリテーション講座〜

**講師** 高見真智子さん(人材開発コンサルタント(有)サイズ・コミュニケーションズ代表)

**定員** 30人(申込先着順)

**申込方法** 1月30日(金)までに電話か福祉計画課にある申込用紙を郵送またはファックスで送る

**申込問い合わせ先** 福岡県福岡労働福祉事務所

☎ (735) 6150

FAX (712) 0497

**春日市女性の会  
新春講演会**

年金や相続など、これからの暮

らしに役立つこと、もしもの場合の手続きなどについて学習します。

参加は無料で、託児(無料・1月16日までに要申込)、手話通訳もを行います。

**日時** 1月24日(土)  
午後1時30分～3時30分

**場所** 市役所2階大会議室  
**演題** 「知って得する年金と相続」  
**講師** 水落常人さん(福岡県退職公務員連盟会長)

**託児申込問い合わせ先** 同会  
松崎

☎ (591) 1273 (FAX兼用)

**市アンビシャス広場連携事業  
「おいでよ!ぶどうの庭へ!」**

**〇アロマストレッチ**

アロマで癒やされながら、ストレッチをしませんか。かぜ予防のハーブティも用意しています。

**日時** 1月30日(金)  
午後1時30分～3時

**参加費** 1,000円

**定員** 20人

**託児** 5カ月～未就学児(一人に1,000円・1月23日(金)までに要申込)

持ってくるもの バスタオル

**申込期限** 1月27日(火)

**〇ミニ園芸福祉講座**

「私と植物の関わり」をテーマにしたミニ園芸福祉講座です。

**日時** 2月8日(日)  
午後1時～3時

**参加費** 300円

**定員** 15人

**内容** ▽贈答胡蝶蘭▽春の花の植替え▽野菜の特色と栽培のコツ▽衣食住と植物

**申込期限** 2月5日(木)

**〇おいでよ!みんなの遊び場**  
「冒険遊び場」がぶどうの庭にやってくる!〜



**日時** 2月21日(土)・22日(日)  
午前10時～午後4時

**内容** 群れ遊びなど、いろいろな外遊び(申込・参加費不要)

**場所・申込・問い合わせ先** 春日まちづくり支援センター「ぶどうの庭」(須玖北5-155)

☎ (589) 3388

FAX (589) 3399

machicon@bb.csf.ne.jp

<http://www2.csf.ne.jp/~machicon/>

# マナアップ KASUGA

## あなたの命を守る シートベルト

平成20年6月に道路交通法が改正され、後部座席もシートベルトの着用が義務化されました。しかし、福岡県の一般道の後部座席シートベルト着用率は8%にとどまり、全国ワースト1位という結果になりました。シートベルトを着用し、尊い命を守りましょう。

▽衝撃 シートベルトをしていない場合、時速40kmで衝突すると体重の約30倍の衝撃を受けます。

▽前席乗員への加害性 後部座席でシートベルトをしていないと、衝突した際、前席にぶつかり、前席の乗員が頭部に重傷を負う確率が5倍になります。

▽車外へ放り出される危険性 シートベルトをしめていないと、車外へ放り出され、アスファルトで強打するだけではなく、後続車にひかれる可能性があります。後部座席での死亡者のうち、41%が車外に放り出され、亡くなっています。

# できることから始めよう！ STOP地球温暖化

## ～エコライフ道場～

今回は、家庭のエネルギー使用量の30%を占める「給湯」を中心にエコライフのコツを紹介します。

### お風呂

- ▷ **続けて入浴する** 湯足しや追い炊きをしなくてもいいように、沸いたらすぐに入浴しましょう。
- ▷ **浴槽にふたをする** お湯を沸かすときや入浴後は、ふたを閉めましょう。
- ▷ **シャワーの時間を短くする** 頭を洗うときなどはお湯を出しっぱなしにしがちですが、1分間で12ℓのお湯が出ています。手元でオンオフを切り替えるシャワーヘッドを活用するなどして、こまめにお湯を止めましょう。

### 台所

- ▷ **必要な時にお湯を沸かす** 電気ポットで保温するよりも使いたい時に必要な量だけ沸かすようにしましょう。
- ▷ **火は鍋底からはみ出さない** はみ出した分だけエネルギーは無駄になります。また、底の大きな鍋や、やかんを使えばエネルギー効率がよく、経済的です。
- ▷ **水滴はふき取る** 鍋底など周りに水滴が付いていると、余分なエネルギーが必要になります。火にかける前に水滴をふき取りましょう。
- ▷ **鍋ぶたを活用する** お湯を沸かすときや野菜をゆでるときなどは鍋ぶたを活用しましょう。エネルギーを効率的に利用し、料理にかかる時間も短くなります。

問い合わせ先 環境課 ☎(584)1111 FAX(584)1147

## 雇用(創業)・キャリア形成 支援制度説明会

中小企業事業主の異業種への企業進出、また、従業員の育成における賃金などの各種助成金制度などについて説明します。

日時 2月10日(火)

午後1時30分～3時

※ 前日までに申し込んでください。

場所 雇用・能力開発機構福岡セ

センター(福岡市博多区冷泉町5-32オーシャン博多ビル7階)

申込・問い合わせ先 同センター

業務第一課

☎(262)2113

FAX(262)2220

## 40代からの職業・生活 設計セミナー

(財)福岡県高年齢者・障害者雇用

支援協会は、平成20年に退職一時

金を支給された人と年金受給者のための確定申告についてのセミナーを行います。

受講は無料です。

対象 おおむね45歳以上の人

日時 1月28日(水)

午後1時～3時

定員 20人(申込先着順)

場所 申込・問い合わせ先 福岡高

齢期雇用就業支援コーナー

(博多区博多駅前3-25-1

21博多駅前ビジネスセン

ター3階)

☎(433)1068

FAX(433)1069

## 第二の人生 いきがい発見セミナー

福岡商工会議所は、地域を支える中小企業と企業などOBとの出会いを中心に、定年後の企業経験の生かし方などについてのお話を

参加は無料です。

対象 定年退職者(間近な人も可)

日時 1月27日(火)

午後2時～3時30分

場所 同会議所5階512号室(博多区博多駅前2-9-28)

定員 15人(申込先着順)

申込方法 電話かファックスで氏名、電話番号、受講希望を伝える

問い合わせ先 同会議所経営支援部新現役チャレンジ支援事務局

☎(401)5220

FAX(441)1150

## 情報公開・個人情報保護 総合案内所



情報公開・個人情報保護総合案内所では、国の行政機関・独立行政法人・国立大学法人などの情報公

開・個人情報保護制度について、制度の仕組みや開示請求手続き、請求窓口などの相談や問い合わせに対し、案内や情報提供を行っています。

開設時間 平日午前9時～午後5時

場所・問い合わせ先 同案内所(福岡市博多区博多駅前2-11-1九州管区行政評価局内)

☎(431)7083

FAX(431)7084

## 宅地建物に関する 無料相談所

不動産に関することや相続、税金などについて、弁護士、税理士、不動産相談員が相談に応じます。申し込みは不要です。

日時 2月3日(火)

午前10時～午後4時(受付は午後3時まで)

場所 大野城まどかぴあ3階会議室2(大野城市曙町2-311)

問い合わせ先 (社)福岡県宅地建物取引業協会

☎(631)1717

**司法書士会福岡南支部  
無料法律相談会**

一人で悩まず、まずは気軽に相談してください。

申し込みは不要です。

日時 1月24日(土)

午前10時～午後4時

場所 大野城まどかびあ会議室

1・2(大野城市曙町2-3-1)

内容 ▽登記▽消費者問題▽多重債務問題▽訴訟▽成年後見など

面談時間 一人30分程度  
問い合わせ先 同支部  
☎(923)0687

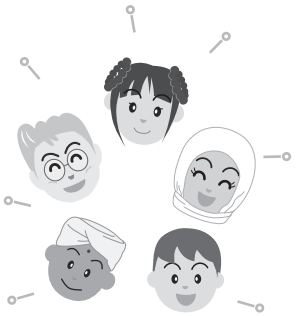


**アジア太平洋子ども会議  
ホストファミリー募集**

アジア太平洋の40の国と地域からやってくる子どもたち(子ども大使)がホームステイし、寝食・学校登校などをともにするホストファミリーを募集します。

対象 小学4・5年生の子どものいる家庭

※ 他の学年でも可能ですが、4・5年生がいる家庭を優先します。  
ホームステイ期間 7月15日(水)～



22日(水)帰国日はフライトスケジュールにより異なる

募集家庭数

▽子ども大使

8家庭(男女各4家庭)

▽シャペロン(引率の大人)

1家庭

申込方法 2月13日(金)(必着)までに電話かファックスで申し込む

※ 申込受付が正式決定ではありませんので、注意してください。

申込・問い合わせ先 社会教育課

☎(575)4121

☎(593)7380

**3カ月で就職を目指す!  
福岡県再就職支援事業**

専門のコンサルタントが、3カ月で就職するためのノウハウの提供と活動支援を行います。

受講は、無料です。

対象 県内居住者で、おおむね35歳以上60歳未満の求職者

受付期限 3月31日(随時受付)  
※ 毎月第2・第4水曜日に福岡

市で説明会を行います。なお、変更することもありますので必ず事前に問い合わせてください。

支援内容

▽1カ月目 個別コンサルティング、実践セミナー

▽2～3カ月目 就職活動中の支援

申込・問い合わせ先 福岡県再就職サポート事務局(テンプスタッフ転身サポート)  
☎(415)1791  
☎(415)1792

**初心者大歓迎  
日本舞踊教室**

日本舞踊を一緒に楽しみませんか。

小さな子ども(3歳～)も歓迎します。

日時 毎月第1・第3土曜日

午前10時～正午

場所 いきいきプラザ(昇町1-120)

会費 月額3,000円

申込・問い合わせ先 栗山



**NHK学園通信制高等学校  
生徒・通信講座受講者募集**

学校法人NHK学園(日本放送協会学園)は、「どこでも、だれでも学べる」広域通信制高等学校です。普通科の生徒と通信講座の受講者を募集します。

○広域通信制高等学校普通科

NHKのテレビ・ラジオ放送を利用した教育課程で、3年間で高校卒業資格を取得できます。

登校は月1、2回程度で、全国どこからでも入学できます。

対象 中学校を卒業した人、または平成21年3月に卒業見込みの人、高等学校中退者など

履修年数 3年(転編入あり)

応募方法 2月1日(日)～4月20日(必着)に、願書を提出する

選考方法 書類選考と面接(出願受付順)

※ 詳しくは、入学案内書で確認してください。請求により送付します。

○生涯学習通信講座

趣味・教養から語学・資格まで幅広い分野の講座が200コース以上あります。

誰でも受講できます。

受講期間 3カ月～1年

※ 講座によって異なります。  
申込方法 電話かファックス、ホームページから申し込む(随時受付)

※ 詳しくは、案内書で確認してください。請求により送付します。

資料請求・問い合わせ先 同学園

広報部(〒186-8001 東京都国立市富士台2-36-2)

☎042(572)3151

☎042(574)1006

☎http://www.nhk.jp

**ナチュラル・スタイル  
ヨーガ教室 教室生募集**

見学や体験も歓迎します。

日時 毎週火曜日の部、水曜日の部(いずれも月4回)

午前10時～11時

場所 いきいきプラザ(昇町1-120)

会費 月額2,000円

問い合わせ先 吉田

☎(501)1187





中学校の授業に参加しませんか

## 春日西中学校

# 「よのなか科」

「よのなか科」とは、「学校で教えられる知識と実際の世の中との架け橋になる授業」です。教科書を使った受身の授業とは異なり、身近な視点から世の中の仕組みについて、大人でも簡単に答えを出せないテーマを扱います。

昨年度は、「赤ちゃんポスト」や「代理母出産」など、命について考えたり、少年法について学習し、裁判員制度の模擬体験などをしたりしました。

授業には誰でも参加できます。世の中のおさまな問題などについて、中学生と話をしながら一緒に参加しませんか。

問い合わせ先 春日西中学校

☎(572)7355 FAX(572)8134

### ○「学校支援ボランティア」募集

市教育委員会は、「よのなか科」をはじめ、教育活動をサポートする「学校支援ボランティア」を募集しています。

詳しくは問い合わせてください。

問い合わせ先

学校教育課

☎(584)1111

FAX(584)1153



## 参加者募集 ちびっこ探検学校ヨロノ島

外国の小学生と一緒に、青い海と南の島独特の文化を体験しませんか。

対象 小学2～6年生

日程 3月27日(金)～4月2日(木)

(6泊7日)

行き先 鹿児島県大島郡与論町

内容 ▼いかだ作り・いかだこぎ

▼ハーレー船大会▼海水浴など

参加費 11万1,000円(福岡空

港発)

募集人員 ▼日本人250人▼外国

人100人(申込先着順)

申込方法 3月6日(金)(必着)まで

に、参加申込書と保険証の写しを郵送する

※説明会を2月21日(土)午後3時

30分からオクタライブビル5階会

議室(福岡市博多区博多駅前4

ー13ー8)で行います。

資料請求・問い合わせ先 (財)国際

青少年研修協会(〒160-1

0004東京都新宿区四谷

2-11大村ビル3階)

☎03(3359)8421

FAX03(3354)2207

URL <http://www.kkk.or.jp>

### 軟式野球

### 審判員募集

軟式野球の公認審判員を募集します。

対象 軟式野球の愛好者で健康な

18歳以上の人(初心者歓迎)

研修日時 毎月第2・第4水曜日

午後7時30分～9時30分

場所 筑紫野市生涯学習センター

(筑紫野市二日市南1-

9-13)

申込・問い合わせ先 全日本軟式

野球福岡県連筑紫支部

福岡県本岡

☎(923)4709 (FAX兼用)



### 若年者しごとサポートセンター 就職応援フェア

福岡県若年者しごとサポートセ

センターは、企業と若者との出会い

の場となる合同会社説明会を行

います。

入場は無料で、申し込みも不要

です。

対象 35歳未満の求職者または平

成21年3月に大学・短大・専

修学校を卒業予定の人

日時 1月22日(木)

午後1時30分～5時30分

※ 受付は午後1時20分～5時

です。

場所 福岡国際センター(福岡市

博多区築港本町2-2)

内容

▼県内の会社説明会

▼就職相談

▼「即効!ワンポイント就活講座」

(当日先着順に整理券を配布)

▼職業適性診断コーナー(先着

100人)

問い合わせ先 同センター

☎(720)8832

FAX(725)1776

URL <http://www.ssc-finet>

### 石綿健康被害者の 遺族の皆さんへのお知らせ

平成18年3月27日に施行された

「石綿救済法」が改正され、平成20

年12月1日から「改正石綿救済法」

が施行されました。

これに伴い、仕事の原因で石綿

(アスベスト)による疾病にかかり

亡くなった労働者の遺族で、労災

保険法の遺族補償給付を受ける権

利が時効により消滅した人に対し

て支給されていた「特別遺族給付

金」の請求期限や支給対象などが

変更されました。

変更点

▼特別遺族給付金の請求期限が、

平成24年3月27日までに延長

▼特別遺族給付金の支給対象が、

平成18年3月26日までに亡くな

った労働者の遺族へと拡大

※ 平成15年12月1日以降に、仕

事の原因で石綿による疾病にか

かり亡くなった労働者の遺族に

は、労災保険法に基づく遺族補

償給付が支給されますが、労働

者が亡くなった日の翌日から5

年を経過すると、遺族補償給付

は時効により請求することがで

きなくなりま

す。

○現在療養中の人は…

仕事の原因で石綿による疾病

にかかり、現在療養している労

働者の人は、労災保険法に基づ

く療養補償給付・休業補償給付

の支給対象となります。

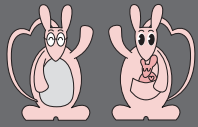
問い合わせ先 福岡労働局労働基

準部労災補償課

☎(411)4799

FAX(472)0410

# カンガルー通信



春日市子育て支援センター

(須玖南2-120すくすくプラザ内)

☎(584)1010 ㊟(584)7739

㊟http://www.city.kasuga.fukuoka.jp/kosodate

## ファミサポかすが

ファミリー・サポート・センターかすがでは年1回交流会(会員対象)を開催しています。

今回(11月18日)は、行橋市の内田美智子先生(助産師)を迎え、「みんなで育てよう、地域の子ども」というテーマで講演をしてもらいました。内田先生は助産師の仕事の傍ら、子育て支援の「幼児クラブ」を主宰し、また思春期保健相談士として思春期の子どもたちの悩みなどを聞いたり、子育てアドバイザーとして各地の学校や地域で講演活動をしたりしています。

### 受講者の声

▷子育てを共にする父親(男性)にも聴いて欲しい講演だった。

▷子どもと「食」を通してのコミュニケーションの大切さを感じた。

▷今の幸せに感謝し、いつも笑顔の多い母親でありたい。

▷子育ては一段落したが、自分にできる事を改めて考えることができた。

子育て中の親は、先生からの熱いメッセージに勇気とパワーをもらったようです。

また、地域の大人として子どもたちを見守り、子育て中の親を支えていく重要性を再認識させられた講演でした。



問い合わせ先  
ファミリー・サポート・センターかすが

(すくすくプラザ内)

☎(584)7700 ㊟(584)7739

開設：月～金曜日 午前8時30分～午後5時

## 新型インフルエンザの基礎知識②

### 新型インフルエンザにどう備える??

新型インフルエンザとは、もともとは、鳥などの動物に感染するインフルエンザウイルスが、ヒトにも感染するようになり、さらにヒトからヒトに感染しやすくなる変化したものです。

予防法と対策を確認しましょう。

#### 新型インフルエンザの予防法

通常のインフルエンザに対する取り組みを習慣づけておくことが感染予防の基本となります。

#### 外出の自粛

不要・不急の外出は避けましょう。

#### 手洗い・うがい

手洗いやうがいは、手やのどについたウイルスを落とし、体内に入ることを防ぎます。帰宅したときや食事前の手洗い・うがいを習慣づけましょう。

#### せきエチケット

感染者のせきやくしゃみ、鼻水にはウイルスが含まれており感染源となります。周りの人につかないような心配りが必要です。

▽せき、くしゃみのときは、ティッシュなどで口と鼻を押さえ

ほかの人から顔をそむけて1m以上離れる。

▽鼻水やたんを含んだティッシュは、ふた付きのごみ箱にすぐに捨てられるようにする。

▽症状のある人と接したり、人ごみに出る場合は、マスクをつけてウイルス感染を予防する。マスクをつける際には、不織布製マスクなどがおすすめです。

#### 十分な栄養・休養

抵抗力が弱まっていると、感染症にもかかりやすくなります。十分な休養と栄養、規則正しい生活で体調を整えましょう。

#### 個人・家庭での備え

パンデミック(世界的大流行)が起こると、流通の停滞や、外出の自粛のため、生活必需品が不足することも考えられます。災害のときと同じように、2週間分の食料品や水、日用品、マスク(一人当たり20〜25枚)を備蓄しておきましょう。

#### もしも日本で発生したら

まずは特に必要がない場合は外出を控え、感染を防ぎましょう。

また、発生状況について新聞、ラジオ、テレビなどに注意を払いまししょう。

なお、新型インフルエンザ流行時にのどの痛みや発熱、せきなどの症状が現れたときは、医療機関に行く前に、筑紫保健福祉環境事務所に電話で相談してください。

新型インフルエンザなどに関する情報・問い合わせ先

▽厚生労働省ホームページ

㊟http://www.mhlw.go.jp/

bunya/kenkou/kekaku-

kansenshou04/

▽筑紫保健福祉環境事務所感染

症係

☎(513)5584

㊟(513)5598

市の人口 12/15 現在

◎ 総人口 109,251人

女 55,982人

男 53,269人

◎ 世帯数 43,672世帯

悩み／高齢者／子ども／障害者／女性／人権 相談窓口

■ 悩みの相談

心配ごと相談 ☎(581)7225  
毎週水曜日／10時～15時／  
春日市社会福祉センター 4階  
不安・悩み電話相談  
☎(741)4343 / 24時間受付  
／福岡いのちの電話

■ 高齢者のための相談

シルバー 110番  
☎(584)3344 ☎(584)3354  
月曜日を除く毎日／受付9時  
～16時／高齢者総合相談セ  
ンター(クローバープラザ内)

高齢者のあらゆる相談

▷北地域包括支援センター  
☎(589)6227 ☎(589)6228  
▷南地域包括支援センター  
☎(595)8188 ☎(595)6069  
いずれも8時30分～17時

■ 子どもに関する相談

子育て・子どもの悩み相談  
☎(584)1015 ☎(584)7739  
月～土曜日／9時30分～18時  
／子育て支援センター家庭児  
童相談室(すくすくプラザ内)

子どもの権利110番(電話相談)

☎(752)1331 / 毎週土曜日  
／12時30分～15時30分/  
天神弁護士センター

■ 障害者のための相談

聴覚障害者のためのファック  
ス悩み相談 ☎(721)4343  
月～金曜日9時～18時／土曜日  
9時～13時／福岡いのちの電話

■ 女性のための相談

暴力・セクハラ相談  
☎(513)7335 / 月～金曜日  
／10時～17時／ちくし女性  
ホットライン

女性総合相談 ☎(584)1266  
月曜日を除く毎日／受付9時  
30分～16時(金曜日は18時  
～20時30分も)／あすばる  
相談室(クローバープラザ内)

性犯罪などの電話相談

☎(632)7830 / 月～金曜日  
／8時30分～17時15分/  
福岡県警ミズ・リリーフ・ライ  
ン

■ 人権相談

定例人権相談  
☎(584)1111 ☎(584)1153  
第1火曜日／10時～15時／市  
役所2階市民相談室

人権相談

☎(922)2881 ☎(922)3342  
月～金曜日／8時30分～17  
時／福岡法務局筑紫支局

# にんじん畑 旬の野菜で健康レシピ

## 今月の料理 大根と長芋の蒸し物

お正月や新年会で食べすぎて、体調を崩していませんか。今回は、そんな人にぴったりの料理です。

大根には、消化を促し胃もたれを予防してくれる、でんぷん分解酵素のアミラーゼが含まれています。さらに山芋には、大根の数倍、このアミラーゼが含まれています。

また、山芋のヌルヌルのもとであるムチンには、胃壁粘膜を保護し、たんぱく質を効率よく消化・吸収させる働きがあります。

### 材料(4人分)

- 大根……………300g
- 長芋……………300g
- えび……………8尾(背わたをとる)
- しめじ……………1パック(小房に分ける)
- 三つ葉……………1/2わ(3cmに切る)
- 片栗粉……………大さじ1.5
- 水……………大さじ3
- しょうが……………小さじ2(おろしておく)

すりおろして薄口しょうゆ(小さじ1.5弱)を混ぜておく



一人分 108kcal

- だし汁……………450cc
- 薄口しょうゆ……………大さじ1.5
- 塩……………少々

①

### 作り方

- ① ①を火にかけ、沸とうしたら水溶き片栗粉でとろみをつけ、あんをつくる。
- ② すりおろした大根と長いもを混ぜ、調味したものを器に入れ、ラップをかけて1個につき1分強、レンジにかける。
- ③ えび・しめじ・三つ葉をそれぞれゆでて②にのせ、あんを入れ、おろししょうがをのせる。

(春日市食生活改善推進会)



広報活動の大きな柱の一つに取材があります。昨年もイベントや個人に焦点をあてた取材など、カメラとノートを持ってさまざまな場所に出向きました。

取材で大切なことは、一目で内容が伝わる写真を撮ること、正確な情報を得ることですが、まだまだ経験の浅い私はシャッターチャンスを逃してしまったり、記事を書くために必要な情報を聞きそびれてしまったりと毎回悪戦苦闘。それでもイベントの華やかな様子を撮影したり、いろいろな人の話を聞いたりするのは楽しく、また、自分自身の勉強にもなります。

少しずつでも成功体験を増やしていきたい、今年もたくさんのお出逢いを楽しみに、いろいろなところに足を運びたいと思います。

⑤

# 奴国写真館

からうす  
唐臼

支点を取り付けた大きな横杵の柄を足で踏み、シーソーのように杵を上下させるつき臼で、踏み臼とも呼ばれます。

人の体重を利用するため、手でつく横杵に比べて長時間でも楽に作業することができ、昔の農家では脱穀や精米になくてはならないものでした。

大正時代からの水車による精米の普及、その後の電動精米所の专业化でほとんど姿を消し、現在では時おり農家の餅つきに使われる程度です。

(奴国の丘歴史資料館)

