

# KASUGA

輝き ふれあい 安らぎの<sup>ま</sup>都<sup>ち</sup>市

市報 **かすが**

平成21年

1/1

No.892

## News of cover

### 第7回かすが YOSAKOIカーニバル!

9ページに紹介記事掲載



## 年頭挨拶

出前トーク

## 市長と語る

CONTENTS

06 市からのお知らせ

09 トピックス

10 情報ひろば

14 あそぼ～児童センター



新年あけましておめでとございます。

市民の皆さまには、健やかに新春をお  
迎えのことと心からお慶<sup>よろこ</sup>び申し上げます。

さて、今年は「丑<sup>うし</sup>年」です。「丑」は「手  
の指でつかみとる」という意味を表す象形  
文字とされています。

景気は、昨年来の世界金融危機から、一段と不況感を深め、全く先行きが見えない不安定な経済状況が続いていくものと考えられております。こうした景気動向の中、ここ当分は、税金などの増収は見込めず、本市の財政運営は、引き続き厳しい状況が続くことが予想されます。このような状況下においては、「牛の歩みも千里」という言葉もありますように、しっかりと足場を固め、できることを着実に進めながら努力を続けることが大切と考えます。

私は、「市民が、まんなか」を政治信条として、市民と行政が直接意見を交換する「出前トーク」や「市民懇話会」などの場で、市民の皆さまの声を肌で感じながら、市政運営に当たってまいりました。

市長就任以来、満10年を迎える今年も、皆さまのお話にしっかりと耳を傾けると同時に、積極的に情報を提供しながら、行財政のさらなる効率化を図り、堅実な市政を進めてまいりたいと決意を新たにしているところです。

終わりに、本年が、市民の皆さまにとって輝かしい年となりますよう、また、健康でしあわせに満ちた年であることを念願しまして、新年のあいさつといたします。

春日市長 井上 澄和

# 年頭挨拶



# 市長と語る

「協働によるまちづくり」推進の一環として実施している出前トーク「市長と語る」。

8年目を迎えた今年度も、市内全35地区に出向く「地区トーク」、障害者団体を通して参加を募集した「全体トーク(障害者対象)」、全市民を対象とした「全体トーク」を実施し、11月にすべての日程を終えました。

参加した市民、約1,000人の中から出された約450件の意見や要望、質問の中から、主なものとその対応について報告します。



## 住みやすいまちづくりの 取り組み

安全安心の住みやすいまちづくりについて、現在までの取り組みと、今後の取り組みについて聞きたい。

春日市では、昨年9月から、公用車に青色回転灯を付けた防犯パトロール車「青パト」を、1台から2台に増やしてパトロール体制を強化するとともに、防犯隊や総合情報メールを通じて防犯対策の推進に努めています。

さらに今年度から、福岡県警察署の協力を得て、現職の警察官1人を市に派遣していただいております。現在、各地区に出向いて相談の受付やアドバイスなどの支援に努めています。

しかし、地域の安全確保のためには、警察や行政によるものだけでは不十分であり、市民の皆さんによる自主防犯活動が欠かせません。その市民活動の中心的な役割を担っていただくのが自治会であると考えています。そこで市は、現在、自治会に対する支援のあり方について、全自治会長の皆さんの参加の下、検討を行っています。その中で、市から各地区に交付している補助金についても、できる限り一本化し、使途の制限を極力なくすような方法も検討しています。

一方、警察署の新設については、県の整備計画に基づき、平成18年4月に早良署から分離した西署が新設され、平成19年には小倉北署の庁舎の建て替えが完了したことから、次は筑紫地区が予想されますが、まだはっきりとは分かっていません。



## 住民サービス

春日市は、他市に比べ職員数を削減しているが、住民サービスの低下がないようにしてほしい。人員削減だけが問題ではなく、構造改革の中から、効率化と住民サービスをレベルアップするよう検討してほしい。

春日市は、総務省が公表した人口に対する職員数は全国で最低ですが、職員の人件費を抑制した分、ほかの市民サービスに振り替えることができます。

職員数が少なければ、住民サービスも低下するのではないかとのことですが、市では、昭和30年代から行政改革に取り組んでおり、限られた予算の

中で効率的な行政運営を行うべく、サービスの向上が図れるよう努力しています。

一番大切なことは市民が住みやすいことです。平成17年の市民意識調査で、「住みよい」と答えた人が91%、「住み続けた」と答えた人が88%でした。この数字をもっと上げるよう努力していきます。





## 防災対策

安心安全なまちづくりの中で欠かせないのは防災である。この地域は高層化しており、防災対策をいかに行えばよいのか課題も多い。そこで防災に対する市の考え方をお尋ねしたい。

春日市には、35の全地区に自主防災組織があります。災害に

おいてはこの組織を中心とした防災活動を基本としています。現在、各地区における防災訓練が一巡したので、今後は、より効果的に組織を機能させるためにリーダーの育成が必要です。今

年度はその育成に力を入れていきます。

また、各地区にはそれぞれ特色があります。その地域にあつた内容で必要な防災対策を市に相談していただければ、消防署などと連携し対応していきま



## 保育料の未納

保育料の徴収について、本当に払えない人に対して配慮することは必要だと思う。しかし、払えるのに払わないのは許されないと思いますが、市はどのように取り組んでいるのか。

保育料の納付については、事務の工夫をしながら納付促進に努めており、昨年度の実績としては、前年度の納付率を約1%

上回りました。未納の人に対しては、訪問や電話での納付依頼などを行い、納付推進に取り組んでいますが、真に納付の困難な人については分割納付など配慮しているところです。

なお、負担能力があつて納付しないことは許されないことですので、該当者への対応については、法的手段や組織的なあり方を含め検討している段階です。



## 老人医療費

福岡県の老人医療費はなぜ全国一高いのか。東京都の医療費の水準と、その理由、医療費適正化に向けての取り組み状況について尋ねる。

平成17年度の一人当たりの年間老人医療費の現状を見ると、福岡県は101万9,650円で、全国で一番高く、2位北海道、3位高知県と続いています。一方、低い方では、長野県が全国で一番低く、新潟県、山形県と続いています。

なお、全国平均は82万1,403円で、東京都については、81万9,834円で18位となっています。福岡県の老人医療費が高くなっている理由として、「入院の頻度が高く、かつ平均在院日数が長い」と、「入院医療費が高くなっていること」、「医療機関の数などが全国平均を上回っていること」で医療を受けやすい環境にあること」が考えられます。

次に、医療費の適正化については、今年度から始めた生活習慣病に着眼した特定健康診査および特定保健指導の実施を通して取り組んでいきたいと考えています。

福岡県と東京都の老人医療費は、国が作成した資料によると、医療費の額に大きく影響を

及ぼすと言われている「入院受診率(年間100人当たり)」では福岡県119.79、東京都75.39、年間平均入院日数では福岡県42.9日、東京都27.1日、また「10万人当たり病床数」では福岡県1,749.3床、東京都1,026.5床となっています。これらが、老人医療費の額で福岡県が全国一であり、東京都が全国平均をわずかな

がら下回っている要因だと思われ

れます。



## 小中学校の耐震化

小中学校の耐震化であるが、現時点で地震が発生した場合どうなるのか聞きたい。

小中学校の耐震化についてで

すが、春日市には小学校が12校、中学校が6校あり、建物の数としては全体で92棟の建物があります。このうち、昭和56年以前に建てられた建物で、38棟が耐震性に不安があります。これらの建物については、平成21年から26年にかけて、耐震化のための工事を計画しているところで

す。

ご質問は、今例えば震度7や8などの地震がきたらどうなるのかということですが、平成17年の福岡県西方沖地震の際、このあたりは震度5強の揺れでしたが、学校施設にはほとんど被害がありませんでした。したがって、同じ程度の震度では問題は無いと考えます。





## 出前トークを 終えて…

平成13年度から始めたこの出前トーク「市長と語る」も、8年目を無事終えることができました。今年度も、出前トークへ多数のご参加いただきましたことを、厚くお礼申し上げます。

出前トークの参加者からいただきましたご意見は、自分の住む地域はもとより、市全体に視点を置かれたものがほとんどでした。しかし、近年、春日市の財政も厳しく、いただいたご要望の中には、すぐに対応できない場合も多々あります。このため、優先度の高いものから順次、市政に反映させていきたいと考えています。

さて、昨今、地方自治をとりまく環境は絶えず変化してきており、地域が責任を持ちつつ、地域の特性を生かし、個性を大切に地方主導の分権社会へと移行してきています。当然、春日市もその渦中にあるわけですが、この状況にうまく対応していくには、行政だけでなく市民の皆さまと共に地域の課題を解決するという、協働によるまちづくりを進める必要があります。

そのためには、市の持つ情報を積極的に公開すると同時に、日ごろから皆さまが春日市をよりよいまちにするために考え、願っておられることに常に耳を傾ける機会を設けることが不可欠であると考えております。

これからも、出前トークが、このような市民と行政のコミュニケーションを深める場となるよう努力しながら、皆さまと共に市政運営に取り組んでまいります。



春日市長 井上澄和

問い合わせ先 行政管理課  
☎(584)1111 ☒(584)1145



昭和51年度から実施してきた壮年ソフトボール大会や男女混合バレー大会について、当初の目的である競技の普及・振興が図られたということで、関係団体への周知や調査なども実施した上で、市主催としての事業取りやめを決定しました。その後、費用負担をしても継続したいとの声があり、主催者を行政主体から関係団体に改め、教育委員会が共催する形で、相互に連

携し実施するようになったものです。予算は確かに減額となっていますが、今後はできる限り関係団体の皆さんとの協力および連携を深め、さらにスポーツの振興を図っていききたいと考えています。

なお、10月12日のスポーツフェスタについても、実行委員会や専門委員会の皆さんと協力して開催し、市民のスポーツ振興に努めたところでです。

議員の発言において、声の大ききには個人差があるものの、特に資料などを見て発言する時などは、マイクの位置関係で聞き取りにくい状況が生じているものと思われまます。今後は、マイクの音量を上げるなど、その時の状況に応じて臨機応変に対応したいと考えています。

また、傍聴席を改修して難聴者のための専用席を設けることは、対象者の状態にもよること

から非常に難しいものと思われまます。なお、春日市議会では、手話通訳を必要とされる場合、事前に議会事務局へ申し出ていただければ、対応することになっています。

「平成20年度版出前トーク報告書」は、3月末までに各地区公民館に配布します。

また、4月以降は市役所2階情報公開コーナーや市民図書館で見ることができません。



## スポーツ振興

スポーツ振興のことであるが、市では特に昨年度から、費用の削減を行っている。自分も色々と参加させてもらっているが、健康のために運動しなさい、参加する人は費用負担しなさいという形になっている。削減されて苦しいという役員の声も聞くので、費用の面をもう少し考えてほしい。



## 市議会の傍聴

市議会を傍聴したとき、特に議員が資料などを見て発言する場合など、聞き取りにくいところがあるので、音量など工夫してほしい。例えば、難聴者のために傍聴席を改修して専用席を設けるなど考えてはどうか。

母子・寡婦家庭の皆さんへ

## 修学・就学支度資金説明会

母子・寡婦家庭を対象に、高校や大学などに進学する際の資金を無利子で貸し付ける制度の説明会を行います。

日時 1月11日(日)

午前10時～正午

場所 市役所4階405会議室

※ 説明会以外でも、こども未来課窓口で気軽に相談してください。

問い合わせ先 こども未来課母子児童担当

☎ (584)1111

☎ (584)1115



市からの  
お知らせ

## 奴国の丘歴史資料館

### 嘱託職員を募集します

奴国の丘歴史資料館で勤務する埋蔵文化財発掘調査指導員と資料館事業運営コーディネーター(嘱託職員)を募集します。

採用期間 4月1日～平成22年3月31日(1年間)

勤務日数 週5日

勤務時間 午前8時30分～午後5時

報酬 月額19万2,000円程度(有給休暇・社会保険あり、交通費・賞与なし)

申込方法 1月13日(火)～2月13日(金)(午前8時30分～午後5時)に、写真を張り付けた履歴書を窓口を持参するか書留郵便で郵送する(当日消印有効)

#### ○埋蔵文化財発掘調査指導員

業務内容 埋蔵文化財発掘調査および報告書作成業務

対象 考古学を履修し、学芸員資格を有する人

※ 平成21年4月1日現在で資格取得見込みの人を含みます。

募集人員 2人

選考内容 実技試験と面接(2月21日(土)予定)

#### ○資料館事業運営コーディネーター

業務内容 同資料館事業の企画・運営および民俗文化財の調査・研究

対象 民俗学を履修し、学芸員資格を有する人

※ 平成21年4月1日現在で、資格取得見込みの人を含みます。

募集人員 1人

選考内容 論文と面接(2月21日(土)予定)

応募・問い合わせ先 同資料館(〒816-0861岡本3-57)

☎ (501)1144 ☎ (573)1077



## 成人おめでとう

# 春日市成人式

日時 1月12日(月)

午前10時～午後0時30分

(開場 午前9時30分～)

場所 ふれあい文化センタースプリングホール  
(大谷6-24)

※ 車での来場はご遠慮ください。

申込・問い合わせ先 社会教育課

☎ (575)4121 ☎ (593)7380

## コミュニティバス「やよい」

# バス停の名称を変更

1月1日から、コミュニティバス「やよい」のバス停の名称を一部変更します。

### ○須玖線

変更前 須玖南1丁目サニー前

変更後 須玖交差点

※ 時刻の変更はありません。

問い合わせ先 都市計画課

☎ (584)1111 ☎ (584)1143

## 長寿医療制度(後期高齢者医療制度)

# 75歳到達月の自己負担限度額に特例

医療保険制度においては、同じ月内に支払った医療費の自己負担限度額が高額になった場合、自己負担限度額を超えた額が払い戻されます。

しかし、長寿医療制度(後期高齢者医療制度)の創設に伴い、75歳到達月については、75歳到達前の医療保険制度(国民健康保険、被用者保険など)と75歳到達後の長寿医療制度の二つの医療保険制度にまたがるため、これまででは自己負担が最大で2倍になる可能性があります。

そこで、75歳到達月の自己負担が変動しないように、それぞれの自己負担限度額を本来の2分の1とするように政令が改正されました。

実施時期 平成21年1月の年齢到達者から実施

### 問い合わせ先

▷福岡県後期高齢者医療広域連合

☎ (651)3111 ☎ (651)3120

▷市国保年金課医療担当

☎ (584)1111 ☎ (584)1141

■改正内容の具体例 ※自己負担限度額(表中の数字)は、個人によって異なります。

改正前	75歳到達前月まで	75歳到達月		75歳到達翌月以降
		誕生日前日まで	誕生日以降	
国保(健康保険)	4万4,400円	4万4,400円	—	—
長寿医療	—	—	4万4,400円	4万4,400円
計	4万4,400円	8万8,800円		4万4,400円

改正後(特例)	75歳到達前月まで	75歳到達月		75歳到達翌月以降
		誕生日前日まで	誕生日以降	
国保(健康保険)	4万4,400円	2万2,200円	—	—
長寿医療	—	—	2万2,200円	4万4,400円
計	4万4,400円	4万4,400円		4万4,400円

それぞれの保険制度の自己負担限度額を2分の1にすることで、ほかの月との差額を調整しています。

## 20歳からスタート

### 国民年金

国民年金は、20歳から60歳までの40年間加入し、保険料を納めなければなりません。

公的年金は、老後の生活を支えるだけでなく、病気・事故などで障害を負った場合や、もしものときに残された家族を支えるものでもあります。しっかり加入し、忘れずに納付してください。

**国民年金保険料の額**(平成20年度)

月額1万4,410円

**○納付が困難な場合**

国民年金は、学生でも必ず加入しなければなりません。

本人の所得が一定額以下で納付が困難な場合には、申請により保険料の支払いが猶予される特例制度があります。

また、学生以外の人で納付が困難な場合にも、所得が一定額以下であれば申請により免除や猶予を受けることができる免除制度があります。

詳しくは、問い合わせてください。

**申請・問い合わせ先** 国保年金課年金担当

☎ (584) 1111 ☎ (584) 1141

## ごみの持ち込みができません

### クリーンパーク南部定期点検

クリーンパーク南部(福岡市南部工場)の定期点検のため、次の期間は燃えるごみの自己搬入ができません。

ご理解とご協力をお願いします。

**期間** 1月9日(金)~28日(水)

※ 定期点検に伴う自己搬入の代替施設はありませんので、注意してください。

**問い合わせ先** ごみ減量推進課

☎ (584) 1111 ☎ (584) 1147

## 春日まちづくり塾

### 卒業発表会

参加型の話し合いを学びたい人、まちづくりに興味がある人などを対象に、昨年5月から始まった「春日まちづくり塾」。この塾で学んだ成果を生かした自主企画の発表会と交流会を行います。

気軽に参加してください。

**日時** 1月17日(土) 午前9時~正午

**場所** 春日まちづくり支援センター「ぶどうの庭」(須玖北5-155)

**参加費** 無料(交流会に参加する人は500円)

**内容**

▷ 塾長講話「春日まちづくり塾を振り返って」

▷ 塾生による卒業発表(テーマは「楽しいくだもの作り

塾」[KASUGAよかところ探KEN][出前障害者調査隊]の3点)

▷ 楽しいワンコイン交流会

**問い合わせ先** 地域づくり課地域づくり担当

☎ (584) 1111

☎ (584) 1153





## Y OSAKOIカーニバル

熱い踊りを披露

11月23日、春日公園芝生広場と市役所駐車場を会場に、「第7回かすがYOSAKOIカーニバル!」が開催されました。

平成14年の市政30周年記念行事として行われたのが始まりのこのイベント。以来、同カーニバル実行委員会により毎年行われ、今年で7回目を迎えました。

今年も九州・山口から計40チームが集い、それぞれ趣向を凝らした衣装と演出で観客を魅了。天候にも恵まれ、会場の一帯は熱気に包まれていました。



## 避 難訓練を実施

春日北小学校

11月19日、春日北小学校で、校内に不審者が侵入したという想定の下、避難訓練が行われました。

筑紫野警察署署員が演じる不審者が教室に侵入すると、先生は素早く冷静に対処。児童を安全に避難させました。ほかのクラスの児童も、放送を聞くと先生の誘導の下、一斉に体育館に避難しました。

訓練後はビデオをみたり、警察官の話の聞いたりして、学校外で自分の身をどのように守っていけばよいかについて学びました。

(広報レポーター さいしよあけみ 税所明美)



## OK プロジェクト収穫祭

生ごみたい肥でもち米作り

生ごみたい肥を使い、三潞郡大木町の田んぼでもち米を作る「OKプロジェクト」の収穫祭が、11月29日、天神山公民館で行われました。

市は、生ごみ削減のため「ダンボールコンポスト」を推進していますが、できたたい肥の使い道や肥料としての効果を確認しようと、3年前からこのプロジェクトに取り組んできました。

今年は12家族22人が参加し、大木町の人たちの指導で田植えや草取り、稲刈りなどを体験。例年より収穫量は少なかったものの、真っ白で粒が大きく粘り気の強いもち米が取れました。

大木町の皆さんを招いての式典には、授業でダンボールコンポストに取り組んだ天神山小の4年生も参加。生ごみ減量の大切さやコンポストの楽しさなどについて発表を行いました。

つくたてのおもちはとてもおいしく、みんなで収穫を祝いました。



# 情報ひろば INFORMATION

春日市役所

☎(584) 1111

www.city.kasuga.fukuoka.jp



## いきいきルーム 初回説明会

いきいきルームは、運動機器を利用した運動や集団エクササイズなど、自分に合った運動を行うことができます。会員になるには、初回説明会の参加が必要です。

**対象** 今までに利用をしたことがない人

**日時** (いずれか1日)

▽毎週水曜日 午後2時～3時

▽毎週土曜日(1月3日を除く)

午前11時～正午

**場所** いきいきプラザ(昇町1-120)

**内容** ▽会員登録手続き▽利用方法などの説明▽集団エクササイズ

**利用料**(登録料含む)

▽65歳未満 1回350円

▽65歳以上 1回250円  
持ってくるもの ▽上ぐつ▽運動しやすい服装

**申込方法** 前日までに、電話で申し込む

※ 日程の都合が悪い場合は、問い合わせください。

**申込・問い合わせ先** 同ルーム

☎(501) 1162

FAX(501) 0051

## 気軽に相談してください 栄養相談

生活習慣病が気になる人などの相談に、管理栄養士が応じます。

**日時** 1月20日(火)・27日(火)

午後2時～5時

**場所** いきいきプラザ(昇町1-120)

※ 事前に予約が必要です。  
なお、都合のつかない人は、問い合わせてください。



予約・問い合わせ先 健康課

☎(501) 1134

FAX(501) 0051

## 健康ウォーク

### 春日神社コースを歩こう

ヘルスリーダー(運動ボランティア)と一緒に楽しくウォーキングをしてみませんか。体力に合わせて7kmと4.5kmの2コースから選べます。

**日程** 1月13日(火)(小雨決行)

**時間** 午前9時15分～11時30分

(受付 午前9時～)

**集合場所** いきいきプラザ2階ロビー(昇町1-120)

※ タオル・水筒・帽子を持って、歩きやすい服装、運動靴で参加してください。

なお、体調が悪いときには無理して参加しないようにしましょう。

**問い合わせ先** 健康課

☎(501) 1134

FAX(501) 0051



## オストメイトのための懇談会

人工肛門や人工膀胱をつけているオストメイトやその家族、医療関係者、介護関係者を対象に懇談

会を行います。  
参加は無料で、申し込みも不要です。

**日時** 1月18日(日)

午後1時～4時

**場所** クローバープラザ506-B号室(原町3-1-17)

**内容** 「日常生活におけるストーマ管理」

**問い合わせ先** (社)日本オストミー協会福岡県支部 牛島

☎090(7921) 1129

FAX(575) 1741

## 参加者募集 ボランティア交流会

かすがボランティアセンターと春日市福祉ボランティア連絡協議会は、ボランティア活動者や市民などを対象に交流会を行います。

**日時** 2月7日(土)

午前10時～午後3時

**場所** 社会福祉センター2階大会議室(昇町3-1-01)

**内容** ▽講演会▽ミニコンサート  
▽交流など

**参加費**(昼食代) 500円

**定員** 100人(申込先着順)

**申込方法** 1月24日(土)までに、電話かファックス、または直接窓口で申し込む

**申込・問い合わせ先** かすがボランティアセンター

☎(501) 1136

FAX(581) 7258



きむら みづき  
木村 美月ちゃん(白水池)  
平成20年1月1日生



なかの かずき  
中野 和己ちゃん(春日原北町)  
平成19年1月4日生



いだ まさはる  
飯田 雅治ちゃん(春日公園)  
平成19年1月5日生



みむら まゆ  
三村 真優ちゃん(若葉台西)  
平成20年1月15日生

国指定重要無形民俗文化財

# 婿押し祭り



1月14日(水)  
午後7時15分～9時30分ごろ  
春日神社(春日1-110)  
※駐車場はありません。  
問い合わせ先 同神社 ☎(581)7551

## 高齢者・障害者のための 無料法律相談会

成年後見制度や相続、遺言、財産管理、福祉関係などの相談に応じます。

相談は無料です。

日時 1月13日(火)、2月10日(火)、3月10日(火)、4月14日(火)、5月12日(火)

午前10時～午後4時

※ 毎月第2火曜日に行っています。

場所 さわやか憩いの家(須玖南1-191)

※ 当日受付もできますが、できるだけ事前に相談時間を連絡してください。

てください。

問い合わせ先 NPO法人高齢者・障害者安心サポート

ネット

☎(501)1885

## 入学・教室参加者募集 福岡県立福岡盲学校

○平成21年度福岡盲学校幼稚部

対象 平成15年4月2日～平成18年4月1日に生まれた幼児

募集期間 2月2日(月)～13日(金)

募集定員 若干名

検査日時 3月4日(水)

検査会場 午後1時30分～3時30分  
同校(筑紫野市牛島)

114)

検査内容 幼児への簡単な調査と保護者の面談

※ 1月21日(水)に体験入学を予定しています。詳しくは、問い合わせてください。

○視覚障害乳幼児のための「さくらんぼ教室」

対象 視覚に障害のある乳幼児と保護者

日時 毎月第2木曜日

午後2時30分～3時40分

場所 同校

内容 「光・音遊び」「リズム遊び」と子育て相談・子育て交流

申込・問い合わせ先 同校

☎(924)1101

☎(928)8742



## 子育てを楽しんでいますか フレッシュママ教室

家事や育児に追われ、忙しくしているお母さんのための教室です。楽しく心のエクササイズを体験してみませんか。

対象 生後3カ月～6カ月の乳児の母親で、全日程に参加できる人

日程 1月28日～2月25日の毎週水曜日(計4回)

時間 午後1時30分～3時30分

(受付 午後1時～)

場所 いきいきプラザ(昇町1-120)

定員 20人(申込先着順)

託児 一人1回300円

申込方法 1月5日(月)～23日(金)に、電話かファックスで住所、氏名、年齢、電話番号、子どもの氏名・生年月日、託児の有無を伝える

申込・問い合わせ先 健康課

☎(501)1134

☎(501)0051



## 奴国の丘歴史資料館 粉ひき体験

同資料館では、現在「暮らしと道具のいまむかし展」を行っています。

この企画展にちなみ、石臼(いしうす)を使ってきな粉や抹茶を作る、楽しい粉ひき体験を行います。

参加は無料で、親子での参加も歓迎します。

日時 1月17日(土)、2月7日(土)のいずれか1日

午後1時30分～3時

場所 同資料館(岡本3-157)

定員 各50人程度(当日先着順)

問い合わせ先 文化財課

☎(501)1144

☎(573)1077

## 3月生まれの 赤ちゃん募集

赤ちゃんが大きく写っている写真(裏に赤ちゃんの氏名・ふりがな・生年月日・住所・電話番号を記入)を「市報かすがお誕生日おめでとう係(〒816-8501春日市役所)」に郵送してください。

対象は3歳まで、2月2日(月)までの到着分の中から抽選で決定します。



いしむら かずとら  
石村 一虎ちゃん(一の谷)  
平成20年1月29日生



すえいし ゆうま  
居石 侑馬ちゃん(日の出町)  
平成20年1月28日生



やまくち まいか  
山口 舞花ちゃん(春日原南町)  
平成20年1月23日生



うえにし ゆうら  
植西 優来ちゃん(昇町)  
平成20年1月17日生



**初心者や親子の参加も歓迎  
やきもの作り教室**

手びねりのやきもの作り体験で、自分だけの湯飲みや茶わんを作って、古代の陶人気分を味わってみませんか。

当日作った作品は、窯で焼いて、後日お渡しします。

日時 2月14日(土)

▽午前9時30分～11時30分  
▽午後1時30分～3時30分

場所 春日市のぼり窯体験広場

(白水ヶ丘1-4)

参加費(材料費) 粘土500g当たり200円

定員 各15人(申込多数の場合抽選)

※ 小学生以下の子どもは保護者同伴で参加してください。

申込方法 1月14日(水)～30日(金)に、電話かファックス、または直接窓口で住所、氏名、電話番号、年齢(小学生以下のみ)、希望時間を伝える

申込・問い合わせ先 奴国の丘歴史資料館

☎(501)1144  
☎(573)1077

**中央公民館**

**くらしの教養講座**

誰でも無料で受講できる公開講座です。

申し込みは不要で、手話通訳・要約筆記(無料)もあります。  
日時 1月21日(水)  
午前10時～正午

場所 ふれあい文化センター大会議室(大谷6-24)

内容 「裁判員制度」もしあなたが選ばれたら～

講師 福岡地方検察庁職員

託児 10人程度(一人300円、1月14日(水)までに要申込)

託児申込・問い合わせ先 社会教育課

☎(575)4121  
☎(593)7380

**春日・大野城・那珂川消防署  
救命講習会**

人工呼吸や胸骨圧迫、AED(自動体外式除細動器)、その他の応急処置を身につける救命講習会を行います。

受講は無料です。

対象 春日・大野城・那珂川に居住または勤務・通学する中学生以上の人

場所 同消防本部(春日2-2-1)

※ 公共交通機関を利用してください。

定員 各40人(申込先着順)

○普通救命講習Ⅰ  
日時 2月1日(日)  
午前9時30分～午後0時30分



○上級救命講習  
日時 2月15日(日)  
午前9時～午後5時

※ 上級救命講習は、筆記・実技試験を行います。

申込・問い合わせ先 同消防署

▽北出張所救急係  
☎(589)0119  
☎(589)0099

▽本署救急係  
☎(584)1199  
☎(584)1161

**春日まちづくり支援センター  
「ぶどうの庭」からの案内**

○おいでよーみんなの遊び場  
「冒険遊び場」がぶどうの庭にやってくるー

群れ遊びなど、いろいろな外遊びをしませんか。

日時 1月17日(土)・18日(日)、2月21日(土)・22日(日)

場所・問い合わせ先 同センター(須玖北5-1-55)

☎(589)3388  
☎(589)3399

http://www2.csf.ne.jp/machien/

**緊急時**  
**あなたを守る 110番**  
相談は 安心ダイヤル #9110

1月10日は110番の日です。  
110番を受け付けると、通報者から話を聞くと同時に、パトカーや警察署・交番などにいる警察官に現場急行を指示し、事件事故の早期解決に努めています。

○110番通報は、あわてず、落ち着いて  
通報する際は、次のことを落ち着いて伝えましょう。

- ▷どろぼう、交通事故などの事件の内容
- ▷何時ごろか、または何分前か
- ▷住所や学校・大きな建物など目標
- ▷人相、着衣の特徴、車種、逃走方向
- ▷けが人の有無、被害状況など
- ▷名前、住所、電話番号など

問い合わせ先 筑紫野警察署  
☎(929)0110 (☎兼用)

福岡県警察シンボルマスコット「ふっけい君」

**国保**  
**いろいろ**  
ジェネリック医薬品

ジェネリック医薬品は、新薬の特許が切れた後に開発された、新薬と同じ有効成分・同じ効果を持つ医薬品で、国が承認したものです。

新薬より価格が安く、飲みやすくなるなど工夫された薬もあります。また、利用することによって、

薬代が軽減されることもありま  
す。  
利用を始めようと考えている場合は、まず医師・薬剤師に相談してください。

薬代が安く済むと、皆さんの医療費負担が下がるだけでなく、国民健康保険税での負担も軽減されます。

問い合わせ先 国保年金課  
☎(584)1111  
☎(584)1141

## シニアワークショッププログラム事業 技能講習

### ○警備・受付管理業務講習

日時 1月27日(火)～2月5日(木)

の平日(計8回)

午前10時～午後4時

申込期限 1月13日(火)

### ○パソコン実務講習

日時 2月2日(月)～12日(木)の平

日(計8回)

午前10時～午後4時

申込期限 1月19日(月)

対象 60歳～69歳の求職中の人

※ 就業中の人や、過去1年間に

同連合会主催の講習を受講した

人を除きます。

場所 麻生教育サービス株式会

社(福岡市博多区博多駅前

3-25-24八百治ビル)

定員 各20人(申込先着順)

申込方法 申込期限までに、市福

社計画課にある申込用紙を

送る

申込・問い合わせ先 同連合会

☎(414)0287

☎(414)0297

## 筑紫地区女性大学

### 「裁判員制度」講演会

5月から始まる裁判員制度につ

いての講演会を行います。

参加は無料です。気軽に参加し

てください。

対象 筑紫地区(春日市、大野城

市、太宰府市、筑紫野市、那

珂川町)に居住、勤務する人

日時 1月20日(火)

午後2時～4時30分

場所 太宰府市中央公民館多目的

ホール(太宰府市観世音寺

1-3-1)

演題 「なぜ、裁判員制度か」

講師 福岡地方検察庁職員

託児 10人(無料・要予約)

申込方法 1月15日(木)までに、参

加希望と託児の有無を伝え

る

※ 小学生以下の子どもは保護者

同伴で参加してください。

申込・問い合わせ先 社会教育課

☎(575)4121

☎(593)7380

## 市民活動はじめの一步

### 地域デビュー講座2009

地域活動やボランティア活動を

してみたいが、どこにどうい活

動があるのか分からない、とい

う人のためのきっかけづくりや仲間

づくりを目的とした講座です。

ボランティアや市民活動に興味

がある人は、ぜひ参加してくださ

い。

期日・講座名

▽1月31日(土)

「NPOや市民活動、ボランティ

アのことを知る・わかる」

▽2月14日(土)

「地域ではどんな活動があるか、

行政ではどんなボランティアが

求められているか」

▽3月14日(土)

「地域のさまざまなサークルな

どの活動を知る、意見交換・交流」

時間 いずれも午前10時～午後0

時30分

参加費 1,000円(最終回の軽

食代込み)

定員 20人(申込先着順)

申込方法 1月24日(土)までに、電

話かファックスまたはE

メールで住所、氏名、年齢、

電話番号を伝える

※ 託児が必要な人は、事前に相

談してください。

場所・申込・問い合わせ先 春日

まちづくり支援センター

「ぶどうの庭」(須玖北5-

155)

☎(589)3388

☎(589)3399

☎http://www2.csf.ne.jp/

machicen/

machicen@bb.csf.ne.jp

CONSULTATION

相談

福岡法務局筑紫支局

無料法律相談

同支局と筑紫人権擁護委員協議

会による弁護士無料法律相談で

す。

日時 1月15日(木)

午後1時～4時

場所 同支局1階相談室(筑紫野

市二丁目中央5-14-7)

定員 6人(申込先着順)

相談時間 一人30分

申込方法 1月6日(火)午前8時30

分以降に、電話で予約する

※ 所得などの制限があるため、

申込時に収入などをお尋ねしま

す。

申込・問い合わせ先 同支局

☎(922)2881

☎(922)3342

第17回

## 親と子のなやみ相談窓口

20歳未満の青少年とその保護者

のための相談窓口を開設します。

相談は無料(電話代・交通費は自

己負担)です。

日時 1月16日(金)・17日(土)

午前9時30分～午後4時30

分

相談内容 子育てや家庭教育、い

じめ、ひきこもりなど

相談電話番号

☎093(471)2992

※ 期間中のみの臨時電話です。

なお、面接相談は北九州市で

行います。詳しくは、問い合わせ

てください。

問い合わせ先 福岡県新社会推進

部青少年課

☎(643)3388

☎(643)3389

## 女性のための

### 無料法律相談会

保護命令申立などの書類作成の

仕方、多重債務問題、生活保護の

受給手続き、セクハラなどにつ

いて司法書士が無料で相談に応じま

す。

日時 1月18日(日)

午前10時～午後3時

場所 福岡市内

※ 詳しい場所は、予約の際に伝

えます。

相談専用電話

☎(724)9505

面談相談 電話で希望日時を伝え

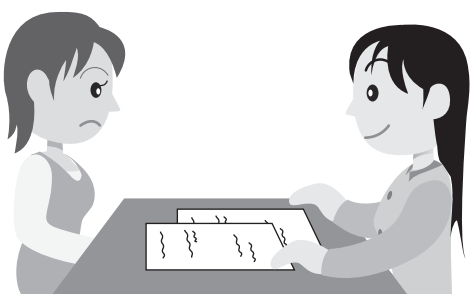
て予約する

申込・問い合わせ先 福岡県青年

司法書士協議会 平郷

☎(752)8270

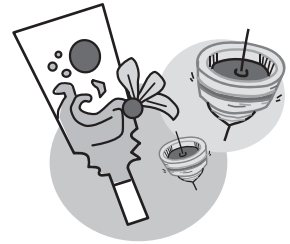
☎(752)7750





## お正月もみんなて遊ぼう！

児童センターでは、お正月にちなんだ遊びや工作を企画しています。  
ぜひ遊びに来てください。  
問い合わせ先 各児童センター



1月 行事予定表	すぐ 須玖児童センター ☎(573)2431 ㊟(584)7739 須玖南2-120(すくすくプラザ内)	ひかりまち 光町児童センター ☎(501)7014(㊟兼用) 光町2-180-4	けかつ 毛勝児童センター ☎(581)5614(㊟兼用) 大土居1-38
6日(火)	ドッジボール大会 午後2時～3時30分		
7日(水)	屋上DEあそぼ 午後4時～5時		みんなてお正月遊び! 午後2時～3時
8日(木)		かんたん工作 午後2時～3時	今日のおはなしなーに? 午後2時～2時30分 道場やぶり! 午後3時～4時
10日(土)	おまたせ!トランポリン 午前11時～正午 おはなし広場 午後2時～2時30分	遊びの前!児童センター 午前10時30分～正午、場所:春日野小多目的ホール	
11日(日)		トワイライトゾーン 午後5時～6時、中学生以上	
14日(水)	屋上DEあそぼ 午後4時～5時		
17日(土)	一輪車教室 午後2時～3時30分、10人、㊟ ※雨天の場合は24日	お外で昔あそび 午後2時～3時	かんたん工作(ぶんぶんゴマ) 午後2時～3時、先着15人
18日(日)			かんたんクッキング(いちご大福) 午前10時30分～正午、12人、100円 ㊟
21日(水)	ヨチヨチ節分会(0～1歳児向け) 午前11時～11時40分 屋上DEあそぼ 午後4時～5時		
22日(木)	ママの“ホット”とタイム(ナチュラル手芸でエコバッグ) 午前10時～正午、12人、500円、裁縫道具持参 ㊟ ※託児1人500円(15日までに申込)		
23日(金)		たのしいおはなし 午前11時～11時30分	
24日(土)	みんなて工作(こま作り) 午前11時～正午	ピカピカクッキング(みたらし団子) 午後2時～3時30分、10人、150円 ㊟	遊びの前!児童センター 午前10時～正午、場所:春日西小フレンドホール
25日(日)	楽しいクッキング(ぶた汁とおにぎり) 午前10時30分～正午、10人、100円 ㊟ ※米1合持参	トワイライトゾーン 午後5時～6時、中学生以上	
27日(火)		おいてより赤ちゃん(0～1歳児向け) 午前10時30分～正午、場所:いきいきプラザ	
28日(水)	屋上DEあそぼ 午後4時～5時	ニコニコ節分会(2歳以上の幼児) 午前10時30分～(1時間程度) ※28日か29日のいずれかのみ参加してください。	ニコニコ節分会(2歳以上の幼児) 午前10時30分～(1時間程度) ※28日か29日のいずれかのみ参加してください。
29日(木)	ニコニコ節分会(2歳以上の幼児) 午前10時30分～(1時間程度) ※28日・29日・30日のいずれかのみ参加してください。		
30日(金)		ヨチヨチ節分会(0～1歳児向け) 午前11時～(1時間程度)	ヨチヨチ節分会(0～1歳児向け) 午前11時～(1時間程度)
31日(土)	もうすぐ節分だよ!すぐリンピック 午後2時～3時	小学生豆まき 午後3時30分～4時50分(午後3時20分から受付)、先着50人	けかつ節分会 午後2時～3時
子育て広場	ヨチヨチ広場(0～1歳児向け)	須玖:8日(木)、光町:16日(金)、毛勝:16日(金)	
	親子サロン(1～3歳児向け)	毛勝:9日(金)	
	ニコニコくらぶ(満2歳以上)	須玖:14日(水)・15日(木)・16日(金)、光町:14日(水)・15日(木)、毛勝:14日(水)・21日(水)・22日(木)	
	ルンルン広場(1～3歳児向け)	毛勝:15日(木)(場所:上白水公民館)	
伝言版	※ 〇の行事は、幼児も参加出来ます。保護者同伴で遊びに来てください。 ※表中の金額は参加費(材料代や交通費)です。 ※㊟は申し込みが必要な行事です。1月10日(土)午前10時以降に申し込んでください。受付は午後6時までです(電話可・小学生以上は原則として本人が申し込み)。なお、申し込みは1人1行事までとし、行事によっては市外の人は参加できない場合があります。 ※天候により、中止または内容を変更することがあります。問い合わせてください。		
開館時間	午前10時～午後5時	休館日	1日(木)、2日(金)、3日(土)、5日(月)、12日(月)、13日(火)、19日(月)、20日(火)、26日(月)



**市の人口** 11/30 現在

◎ **総人口** 109,296人  
 (前月比 +29)  
 女 55,972人  
 男 53,324人  
 ◎ **世帯数** 43,715世帯

◎ **増**

- 転入 384人
- 出生 75人
- その他増 5人

◎ **減**

- 転出 395人
- 死亡 40人
- その他減 0人

**法律／労働／交通事故／土地・建物／国の業務／消費生活 相談窓口**

■ **法律相談**

**市無料法律相談**  
 ☎(584)1111 ☎(584)1142  
 第3水曜日／受付8時30分～8時50分／定員15人(9時から抽選)／市役所2階市民相談室

**春日市商工会無料法律相談**  
 ☎(581)1407 ☎(575)0702  
 第1水曜日／受付8時30分～(相談は13時～15時)／先着6人／同商工会

**県無料法律相談** ☎(643)3333  
 第1、第3金曜日／13時～16時／先着6人(要電話予約)／県庁県民相談室

**有料法律相談** ☎(741)3208  
 月～金曜日10時～19時／土・日曜日、祝日10時～13時／1人30分程度で5,250円／要電話予約／天神弁護士センター

■ **労働相談**

**移動労働相談**  
 ☎(584)1111／第2水曜日／13時～16時／市役所2階201会議室

■ **交通事故相談**  
**県交通事故相談**  
 ☎(622)0403／月～金曜日／9時～17時(受付は午後4時まで)／県庁交通事故相談所

**交通事故被害者電話相談**  
 ☎(741)2270／月～金曜日／13時～16時／県交通事故被害者サポートセンター

■ **土地・建物の相談**  
**住宅相談** ☎(725)0876  
 月～金曜日／10時～17時／住宅情報プラザ福岡(県建築住宅センター内)

■ **国の業務に関する相談**

**定例行政相談**  
 ☎(584)1111 ☎(584)1142  
 第4火曜日／10時～15時／市役所2階市民相談室

**福岡総合行政相談所**  
 ☎(781)7830／月～土曜日／10時～17時／岩田屋本館新館6階お客様サロン

■ **消費生活相談**  
**市消費生活相談**  
 ☎(584)1111 ☎(584)1153  
 毎週月・水・金曜日(祝日を除く)／10時～15時／市役所2階市民相談室

**県消費生活相談** ☎(632)0999  
 月～金曜日／9時～16時30分／消費生活センター

# かすが フューチャーガイド

～学校案内～  
市内小・中学校の特色や取り組みなどを紹介します。



## 春日小学校

所在地 昇町1-142  
☎(581)0414 ㊟(581)1786



春日小学校は、今年度で創立107年の歴史と伝統ある学校です。また、平成20年12月1日現在で児童数が871人、32学級と、春日市内の小学校の中で学級数が最も多い学校です。今年度からは2学期制を導入しました。

学校の教育目標「地域の文化と伝統を愛し、学ぶ意欲にあふれ、チャレンジし続ける子どもの育成」を掲げ、まず第一の特色として、今年度からコミュニティ・スクールを



▲縦割りグループで公園の落書きを消す児童たち

導入し、学校と家庭、地域が一体となって4つの春日プラン「学力」「体力」「すこやかな心」「やる気」アップを目指した学校づくりを進めています。

第二は安全への取り組みです。本校は、保護者と地域の安全意識が高く、児童が学校や地域で安全で安心な生活が送れるように、さまざまな取り組みを行っており、昨年度は安全教育優良校として県の表彰を受けました。毎日の登下校では、登校時間を決めた集中登校の実施、教員による集団下校指導や保護者の立哨による見守り当番、定期的な安全パトロール、地域の交通安全指導員による指導など、児童が安心して通学できるようにしています。

第三に集団への所属感を高め社会性を育てるために、異学年交流活動を実施しています。9月にはお世話になっている地域へのお礼の気持ちを込めて、地域の清掃や老人ホームへの慰問などの「縦割地域ボランティア活動」を実施しました。

今後も家庭や地域と共に子どもを育てる「共育」を中核として、信頼される学校づくりに努めていきます。

## ちんぼみち

間もなく年明け。年を刻むにつれ一年があっという間に過ぎていくように感じます。

さて、この時期気をつけなければいけないのがインフルエンザ。特に今年は鳥インフルエンザを発端とする新型インフルエンザのパンデミック(世界的大流行)が起こるのではないかと危惧されています。

「人類の歴史はウイルスとの闘い」。よく聞く言葉ですが、歴史を重ねるにつれ、ウイルスは強くなる一方、人間の方かというと、医療は進んでいるものの人間自身は弱くなってきている気がします。

医師不足が騒がれている現在、もしパンデミックが起こると社会はどうなってしまうのでしょうか。ウイルスがじつくりとこの期をうかがっていたように思え、ことさら脅威に感じます。㊦



弥生の里児童画大賞展  
まちかどギャラリー

## お宝 文化百選

市では、「弥生の里児童画大賞展」の上位入賞作品の複製を表示板にして、市内の交差点や公園、通学路、ふれあい文化センターなどに設置しています。この度、第16回の大賞受賞作品を白水大池公園噴水広場に設置しました。

公園や街角でこれらの表示板を見かけたら一足<sup>いったん</sup>を止め、子どもたちの感性あふれる作品をゆつくりと鑑賞してください。

問い合わせ先 社会教育課「お宝探偵局」 ☎(575)4121 ㊟(593)7380