

KASUGA

輝き ふれあい 安らぎの都市

市報 **かすが**

平成22年

2/

1

No.918



CONTENTS

美しい町並みを取り戻しましょう… 02

市県民税申告が始まります …… 03

市からのお知らせ …… 04

情報ひろば… 10

あそぼ～児童センター… 16

各種相談窓口・お誕生日おめでとう… 17

今号の表紙

春日市成人式

1月11日にふれあい文化センターで開催した「春日市成人式」。華やかな晴れ着やスーツに身を包んだ新成人たちは、旧友との再会を懐かしむと同時に、成人としての第1歩を踏み出すことへの決意を胸にしました。

違反広告物をなくして

美しい街並みを取り戻しましょう

皆さんは、歩道を歩いていて、電柱や街路灯などに張られたチラシや立て看板が気になったことはありませんか。これらのほとんどが違法な広告物です。

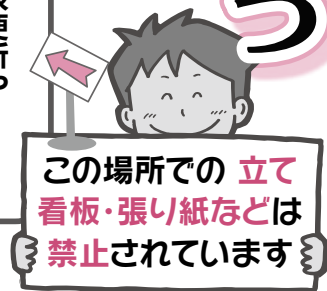
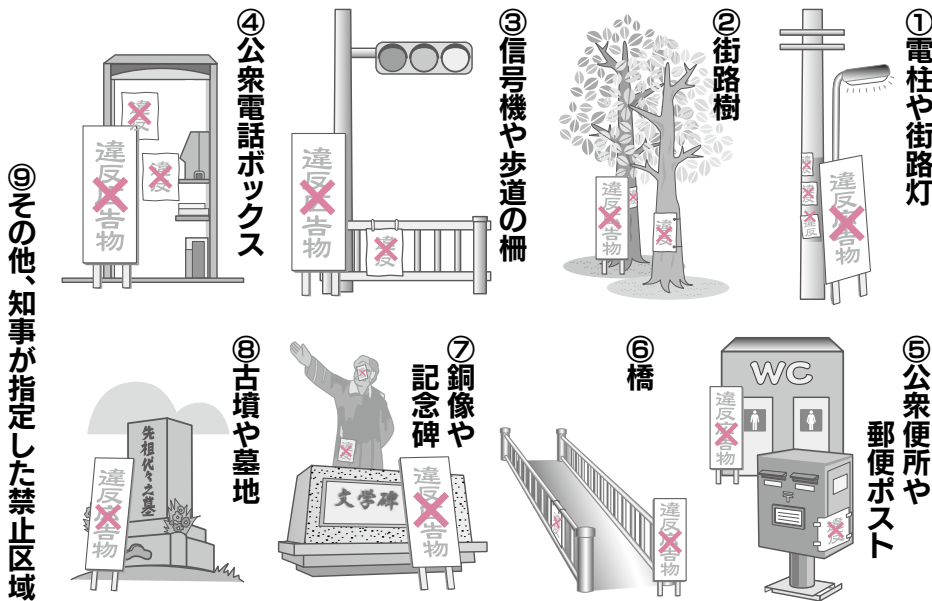
屋外広告物は効果的な宣伝手段ではありませんが、無秩序に設置すれば、街の美観を損なうばかりか、危険な障害物ともなりかねません。

市では、県の「屋外広告物条例」に基づき、違反広告物除却推進員や委託業者による除却作業（集中方式）と、違反広告物追放登録員による除却作業（選択方式）の2本柱で定期的に違反広告物の除却作業を行い、良好な都市景観の保持に努めています。

しかし、違反広告物は後を絶ちません。除却することが結果的に新たな広告スペースを作ることになり、違反広告物の張り付けが繰り返されるといって、いわゆる「いたちごっこ」の状況が生じています。だからといって、このまま違反広告物のはんらんを見過ごすわけにはいきません。

今後も、市は美しい街づくりを進めるために、市民の皆さんの協力を得ながら、違反広告物の撲滅活動を続けていきます。

春日市と福岡県は、次の場所での広告物設置を禁止しています。これらの場所や物に取り付けられた立て看板や張り紙などは違反広告物として除去されます。



違反広告物追放登録員募集

市は、グループで違反広告物の除却活動に協力してもらえらる無償ボランティアを募集しています。

現在登録がある無償ボランティアは、塚原台と日の出町の2地区で活動している2団体9人の皆さんと、12月に応募があった、春日原地区（「みどりの風」春日原町地区建築協定運営委員会）で活動している1団体9人の皆さんです。

今後、市内全地区に活動が広まるよう、ぜひ登録に協力してください。

対象 市内に居住または通勤する18歳以上の人

※ 2人以上の団体で登録してください。

活動内容 グループごとの活動計画に沿った違反広告物の除却と引き渡し、活動報告

応募方法 都市計画課（市役所3階）にある申請書を提出する

※ 申請書は、市ホームページからも入手することができます。



▲登録員による活動の様子

問い合わせ先 都市計画課計画担当 ☎(584)1111 FAX(584)1143

申告をお忘れなく

市県民税申告が始まります

市県民税の申告受け付けを市役所で行います。対象者は忘れずに申告してください。

問い合わせ先 税務課 市民税担当 ☎(584)1111 FAX(584)1141

対象

- ▷平成22年1月1日現在、市内に居住している人で、平成21年中に収入のあった人
- ▷国民健康保険および後期高齢者医療制度の加入者とその世帯主
- ※ これらの条件に当てはまる人でも、イオンモール筑紫野などで所得税の確定申告をする人、または給与所得以外に所得がない人で勤務先からすでに給与支払報告書が市に提出されている人は、市県民税の申告をする必要はありません。

受付期間 2月16日(火)～3月15日(月)(平日のみ)

受付時間 午前9時30分～11時30分、午後1時～4時

受付場所 市役所2階207会議室

申告書の配布場所

- ▷税務課(市役所1階)
- ▷西出張所(昇町1-120いきいきプラザ内)
- ※ 申告書は自分で書いて、郵送しても構いません。

申告に必要なもの

- ▷所得が分かる書類(給与や年金の源泉徴収票など)
- ▷所得控除に必要な書類(社会保険料、生命保険料などの控除証明書、医療費の領収書など)
- ▷印鑑
- ▷本人名義の預金口座が確認できるもの(確定申告をする人で所得税の還付がある場合のみ)

○確定申告も行えます

収入が年金や給与のみで、身体が不自由なため、右の確定申告会場での申告が困難な人は、市県民税申告期間中に市役所で申告することができます。

確定申告会場のお知らせ

■筑紫税務署による確定申告相談会場

設置期間 1月25日(月)～3月31日(水)(平日のみ)

※ 所得税、贈与税の確定申告の受け付けは3月15日(月)までです。

時間 午前9時～午後4時

場所 イオンモール筑紫野2階イオンホール(筑紫野市立明寺434-1)

※ 例年、3月に入ると確定申告会場の窓口は大変混み合います。早めに申告と納税を済ませてください。

なお、申告会場設置期間中、筑紫税務署では完成した申告書の提出は受け付けますが、申告相談は行いません。

■税理士会による申告相談センター

設置期間 2月1日(月)～3月15日(月)(平日のみ)

時間 午前9時30分～午後3時30分

場所 福岡ビル9階大ホール(福岡市中央区天神1-11-17)

※ 譲渡所得、贈与税の相談は受け付けていません。

問い合わせ先 筑紫税務署

☎(923)1400

※ 詳しくは、市報1月15日号の折り込みチラシ(筑紫税務署からのお知らせ)を見てください。

なお、確定申告書は国税庁のホームページ([URL http://www.nta.go.jp](http://www.nta.go.jp))でも作成できます。

国民年金保険料は
社会保険料控除の対象です

平成21年1月から12月までに納めた国民年金保険料や国民年金基金の掛け金は、その年の所得税や市町村民税の社会保険料控除の対象になります。領収書や納付証明を添付して申告してください。

「社会保険料(国民年金保険料)控除証明書」について

控除証明書は昨年11月に送付されています。ただし、平成21年10月1日以降に初めて納付した人は、2月に送付されます。紛失などで再発行が必要な場合は、専用ダイヤルまたは年金事務所へ問い合わせてください。

問い合わせ先

▽国民年金保険料控除証明書専用ダイヤル(3月13日(土)まで)
☎0570(070)117

※ IP電話・PHSの人は、
☎03(6700)1130へ
かけてください。

▽南福岡年金事務所

☎(552)6128
FAX(541)7649

市からの

public information from KASUGA city

お知らせ

「市からのお知らせ」をはじめ、市報に掲載した記事は、市報の発行日(毎月1日と15日)以降、市ホームページの「お知らせ」にも載せます。

そのほか、市報に掲載していない情報もありますので、ぜひ利用してください。

市ホームページアドレス <http://www.city.kasuga.fukuoka.jp>

コミュニティバス「やよい」

携帯電話での時刻表表示を開始

都市計画課 計画担当 ☎(584)1111 ☎(584)1143



コミュニティバス「やよい」の時刻表を、携帯電話から見る事ができるようになりました。

URL(アドレス)を直接入力するか、携帯電話用バーコードを読み込むと、時刻表の画面が表示されますので、いつでも見ることができるよう、「お気に入り」などに登録してください。

なお、時刻表の閲覧は無料ですが、別途パケット通信料がかかります。

※ 携帯電話用バーコードの読み取り対応端末や操作方法については、メーカー、または携帯電話会社に問い合わせてください。

使い方

例:「市役所前」(春日原線)発の時刻
①携帯電話に直接URLを入力するか、携帯電話用バーコードを読み取る



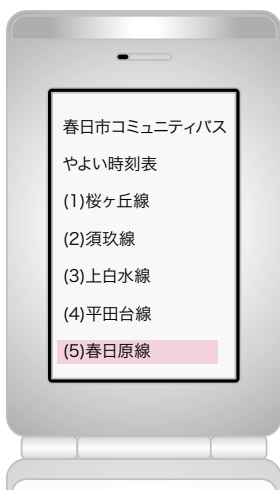
時刻表のURL

☎ <http://www.city.kasuga.fukuoka.jp/jikoku/>

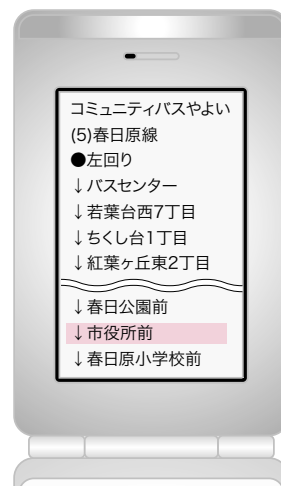
携帯電話用バーコード



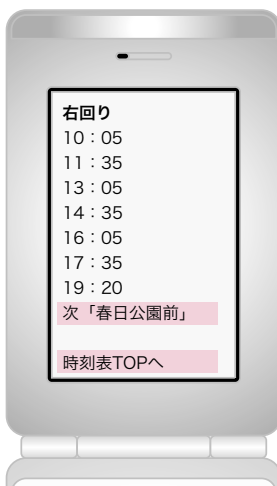
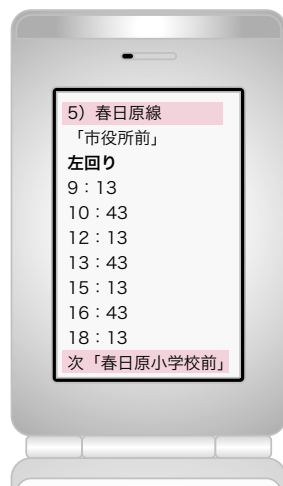
②時刻表のトップ画面が表示されるので、路線(春日原線)を選択する



③選んだ路線のバス停が表示されるので、乗車するバス停(市役所前)を選択する



④時刻が表示される



次世代のエコカー

電気自動車のデザイン・標語を募集します

管財課 管財担当 ☎(584)1111 ㊟(584)1145

環

環境問題に対する市の姿勢を市内外へ広く訴えるため、市は次世代のエコカーとされる電気自動車を購入し、今後、イベントなどで活用していきます。

この電気自動車の、車体デザインと標語を募集します。

採用作品の応募者には納車式(3月中旬予定)で賞状と賞品(車体デザインと標語それぞれに5000円相当の図書カード)を授与します。

応募資格 市内に居住、または通勤・通学する人

募集内容 「電気自動車であること」や「春日市の公

用車であること」が分かり、親しみやすいもの

▽車体デザイン
車体の基本色は白1色です。その上からデザインシートでカラーリングを行います。

▽標語
車体デザインと併せて車体に標示します。内容や文字数に制限はありません。また、納車式などのイベントの際、キャッチフレーズとして使用します。

応募方法 2月15日(月)(必着)

までに、応募用紙(作品1点につき1枚)を提出する(郵送可)

※ 応募用紙は、管財課(市役所5階)、環境課(市役所3階)にあります。また、ホームページから入手することもできます。

なお、車体デザインは、別様式で提出しても構いませんが、必ず応募用紙を添えてください。

▽採用された作品の著作権、二次的使用権、放送権そのほか一切の権利は春日市に帰属します。

▽採用された作品は補作、修正する場合があります。応募作品は返却できません。

▽メールなど、電子データでの提出はできません。

▽応募先 管財課管財担当(〒816-8501春日市役所)

市県民税の寄附金税額控除

控除対象となる範囲が拡充されます

税務課 市民税担当 ☎(584)1111 ㊟(584)1141

■控除対象となる寄附金

所得税	市県民税
①国または地方公共団体に対する寄附金	[国は対象外] 都道府県・市区町村に対する寄附金
②公益法人などに対する寄附金で一定の要件を満たすものとして、財務大臣が指定したもの(指定寄附金)	福岡県共同募金会に対する寄附金 日本赤十字社福岡県支部に対する寄附金
③特定公益増進法人に対する寄附金(①・②を除く) ▷独立行政法人、地方独立行政法人 ▷自動車安全運転センター、日本司法支援センターなど ▷公益社団法人および公益財団法人 ▷学校法人 ▷社会福祉法人 ▷更生保護法人	新たに寄附金税額控除の対象となる範囲 左に掲げる所得税の寄附金控除の範囲のうち、次に該当するもの ▷福岡県内に主たる事務所を有する法人または団体に対するもの ▷福岡県知事または福岡県教育委員会の所管に属する公益信託の信託財産とするために支出するもの ▷福岡県民の福祉の増進に寄与するものとして市長が認めるもの
④国税庁長官の認定を受けたNPO法人に対する寄附金	
⑤一定の要件を満たす特定公益信託に対し支出した金銭	
⑥特定地域雇用等促進法人に対する寄附金	
⑦政党などに対する政治活動に関する寄附金	[対象外]

地域に密着した民間公益活動や寄附文化の促進を図る観点から、市県民税の寄附金税額控除が拡充されます。

新たに対象となるのは、所得税の寄附金控除の対象となる寄附金のうち、地域における住民の福祉の増進に寄与するものとして、都道府県・市町村が条例で定めたものです。

福岡県および春日市の条例で控除対象とされる寄附金は表のとおりです。

※平成21年1月1日以降に支出された寄附金から対象となります(平成22年度の市県民税から控除が適用)。

市嘱託職員・臨時職員を募集します

ふれあい文化センター広報企画専門員(嘱託)

問い合わせ先 文化振興課 事業担当
☎(584)3366 ㊟(501)1669

業務内容 情報誌制作、事業の広報・宣伝・企画・制作・実施

対象 次のすべての条件に該当する人

▷文化・芸術に関心があり、積極的な企画・宣伝活動ができる

▷広報誌の制作および広報宣伝業務に豊富な経験を持っている

▷普通自動車運転免許を持っている

任用期間 平成22年4月1日～平成23年3月31日

勤務日数 週5日(週休日は月曜日と、ほか1日)

勤務時間 午前8時30分～午後5時(途中45分の

休憩あり、変則勤務あり)

勤務場所 ふれあい文化センター

報酬 月額17万2千円程度(有給休暇・社会保険あり、賞与・交通費支給なし)

募集人員 1人

選考方法 書類審査・面接

応募方法 2月2日(火)～23日(火)(必着)に、履歴書と自己PR文を提出する(郵送可)

応募先 文化振興課事業担当(〒816-0831大谷6-24ふれあい文化センター内)

市 の嘱託職員または臨時職員として勤務する人を募集します。詳しくは、それぞれの応募先に問い合わせてください。

市立保育所保育士(臨時)

問い合わせ先 こども未来課 保育所担当
☎(584)1111 ㊟(584)1115

業務内容 通常保育、障害児保育など保育に関する業務、部屋の清掃

対象 保育士証を有する人

任用期間 平成22年4月1日～9月30日(勤務状況などに応じ平成23年3月31日まで更新)

勤務日数 週5日(基本は月～金曜日、ただし一部土曜日勤務あり)

勤務時間 おおむね午前8時～午後7時のうち7時間45分(途中45分の休憩あり)

※ 交替で時差出勤となります。

勤務場所 市立保育所(春日原、昇町、須玖保育所)

賃金 日額6600円程度(有給休暇・社会保険あり、賞与・交通費支給なし)

募集人員 保育所ごとに若干名

選考方法 書類審査・面接

応募方法 2月18日(木)(必着)までに、履歴書と保育士証の写しを提出する(郵送可)

応募先 こども未来課保育所担当(〒816-8501春日市役所)

請求漏れはありませんか

特別障害給付金の請求はお早めに

国保年金課 年金担当 ☎(584)1111 ㊟(584)1141

国 民年金の任意加入期間に加入しなかったことにより、障害基礎年金などを支給していない障害のある人について、福祉的措置(経過措置)として「特別障害給付金制度」が平成17年4月に創設されました。

対象となる人で請求が済んでいない人は、早めに請求してください。

対象

▽平成3年3月以前に国民年金任意加入対象であった学生

▽昭和61年3月以前に国民年金任意加入対象であった被用者(厚生年金、共済組合などの加入者)の配偶者

※ これらの人であって、次のすべての条件を満たすことが必要です。

▼任意加入していなかった期間内に初診日がある

▼現在、障害基礎年金1級、2級相当の障害に該当する

▼65歳に達する日の前日までに、当該障害状態にあった

請求期限 原則として、65歳に達する日の前日まで

※1 昭和15年4月2日以前生まれの人は、平成22年3月31日までに経過措置が終了となります。

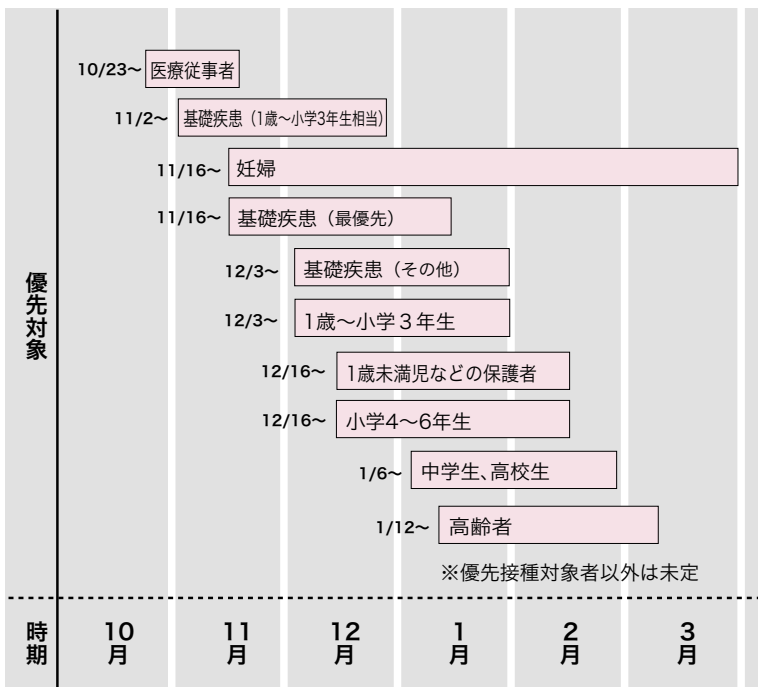
※2 昭和15年4月3日から昭和20年4月2日までに生まれた人は、平成22年4月1日から平成23年3月31日までの間のそれぞれの誕生日の前々日で経過措置が終了となります。

新型インフルエンザワクチン

接種対象者の範囲が拡大されました

健康課 健康増進担当 ☎(501)1134 ㊟(501)0051

■接種スケジュール



※ 新型インフルエンザワクチンは、国の製造計画に基づき、都道府県に供給されています。このため、接種開始当初は、医療機関に配給されるワクチンは限定的な数量となり、多くの人が希望しても、製造が追いつかず、すぐに接種できない場合もありました。

しかし、今後はワクチンの供給量もしだいに増えてきますので、接種スケジュールに沿って、ほぼ希望どおりに接種が可能となる見込みです。

厚 生労働省が行った臨床試験の結果、これまで2回接種とされていた優先接種対象者のうち、「中学生・高校生に相当する年齢の人」は1回接種に変更されました。

ただし、中学1年生に相当する年齢の人であっても、接種時13歳にならない場合は2回接種です。

また、13歳以上の接種回数が1回に変更され、ワクチンの量に余裕ができたことから、優先接種対象者以外の健康な成人にも接種が行われる予定です。接種時期などは、決まりしだいお知らせします。

○接種費用の補助

生活保護世帯または市民税非課税世帯の人に対しては、接種費用が全額補助されます。この場合、事前に補助金対象者証明の申請が必要です。

健康課(昇町1-1-20 いきいきプラザ内)または福祉計画課(市役所1階)で申請の手続きを行い、補助金対象者証明書を受け取ってから医療機関へ持参してください。

様子がおかしいと気付いたら相談してください
安心生活創造事業

市では、今年度から春日市社会福祉協議会と共に、一人暮らし世帯などに対して見守りや支援を行う「安心生活創造事業」に取り組んでいます。

一人暮らしでは、日々の生活の中で困りごとがあるにもかかわらず、助けを呼べないまま不自由な生活をしていることも少なくありません。そして、一人暮らしの人の最大の問題が、自分の身に何かあった場合に誰もそれに気付かなければ「孤立死」に陥ってしまう恐れがあることです。

そういった最悪の事態をなくすためにも、地域での見守りが大切になっています。これまで、地域の民生委員を中心として、一人暮らしの人の見守りを行っていますが、一人暮らし世帯が増加している現在、地域の皆さんからの情報が不可欠です。

近所の人であれば、一人暮らしの人に対して「最近姿を見ない」、「様子がおかしい」など、異変に気付くことも多いと思います。そのようなときは、いつでも社会福祉協議会に連

絡してください。職員が状況把握に努め、支援します。

地域の皆さんの「気付き」で、多くの人が安心して生活できるよう、ご協力をお願いします。

○生活・介護支援サポーター養成講座

社会福祉協議会では、一人暮らしの高齢者を支えるために「生活支援サポーターの養成講座」を実施しています(市報1月15日号掲載)。ぜひ参加してください。

問い合わせ先

▷春日市社会福祉協議会
地域福祉担当

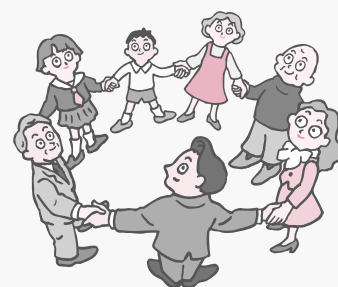
☎(581)7225

㊟(581)7258

▷高齢課高齢者支援担当

☎(584)1111

㊟(584)3090



市民農園利用者募集

地域づくり課 商工農政担当 ☎(584)1111 ☎(584)1153

市

市民農園をあっせんします。ただし、現在空き区画がない農園の場合は、登録のみで、区画が空きしだい、利用を開始することになります。

なお、利用決定者を対象に、利用者講習会（ダンボールコンポストについて）を3月27日（土）に行う予定です。

場所・空き区画 左表のとおり

※ 申込多数の場合は、抽選により決定します。

1区画 約30㎡

利用料 年間5000円

利用期間 4月1日～平成23年3月31日

※ 所有者の同意があれば、最大5年間まで延長できます。

申込方法 2月19日（金）（必着）までに、往復

ハガキの往信面に希望農園名（第2

希望まで）、利用者の住所、氏名、電話番号を書いて送る（返信面は両面とも必ず白紙）

※ 1世帯1枚の応募に限ります。なお、現在農園を利用している世帯は応募できません。また、抽選に漏れた人および登録者は補欠者として1年間登録します。

応募先 地域づくり課 商工農政担当
（〒816-8501春日市役所）



■募集農園・空き区画

農園名	住所	空き区画
上白水3	上白水3-3	1区画
上白水10	上白水10-6	1区画
下白水南	下白水南5-76	2区画
白水ヶ丘4	白水ヶ丘4-106	20区画
白水ヶ丘6	白水ヶ丘6-2	1区画
須玖南4	須玖南4-103	8区画
天神山	天神山1-28	1区画
昇町	昇町2-94	2区画
若葉台西	若葉台西7-26	1区画
春日1	春日1-6	[登録のみ]
春日7	春日7-17	
小倉	小倉3-65-1	
須玖南6	須玖南6-119	
惣利2	惣利2-74	
惣利5	惣利5-22	

※ 須玖南4と白水ヶ丘4は、新規開園農園です。

「エコ・ショップ」認定店募集

環境課 環境計画担当 ☎(584)1111 ☎(584)1147

環

境に優しい商品の販売やごみ減量化、リサイクル活動などに積極的に取り組む「エコ・ショップ」認定店を募集しています。

認定した店舗については、「エコ・ショップ」として市ホームページに掲載します。

対象 店の要件を満たす、市内にある店舗

▽環境に優しい商品（エコマーク商品など）を積極的に販売している

▽簡易包装や無包装化を推進している

▽レジ袋の削減のためマイバッグ持参を推進している

▽取扱商品の修理など、再利用の推進をしている

▽広告・チラシなどに再生紙を使用している

▽空き缶・空きビン・トレイなどを店頭で回収している

▽そのほか環境に優しい活動を行っている

申込方法 申込書を提出する

※ 申込書は、環境課（市役所3階）で配布するほか、市ホームページから入手することもできます。

詳しくは問い合わせてください。

受診期限は3月31日まで 後期高齢者の健康診査

福岡県後期高齢者医療広域連合は、後期高齢者医療制度の被保険者を対象に、健康診査を行っています。平成21年度の受診期限は3月31日までです。受診対象者でまだ受診していない人は、早めに受診してください。

なお、受診時は、保険証と受診票が必要です。受診票が見当たらない場合は再発行しますので、連絡してください。

問い合わせ先 福岡県後期高齢者医療広域連合お問い合わせセンター

☎(651)3111 ☎(651)3120

「肝臓機能障害」が追加されます

身体障害者手帳の交付対象の拡大

福祉支援課 障害担当 ☎(584)1111 ☎(584)3090

4 月1日から、身体障害者手帳の交付対象に「肝臓機能障害」が追加されます。

指定医師の診断を受け、県の審査の結果、身体障害者手帳が交付された人は、障害の等級に応じた福祉サービスが受けられるようになります。

新たに交付対象となる人は、申請が必要です。詳しくは問い合わせてください。

申請受付開始日 2月1日(月)

持ってくるもの 申請書、診断書・意見書、写真(縦4cm×横3cm)

申請先 福祉支援課障害担当(市役所1階)

春日市ふれあい文化センター

文化芸術審議会の市民委員を募集します

文化振興課 事業担当 ☎(584)3366 ☎(501)1669

ふ れあい文化センターでの文化芸術事業の推進などについて審議する「春日市ふれあい文化センター文化芸術審議会」の市民委員を募集します。

地域の文化芸術事業の振興に関心と熱意のある人の応募をお待ちしています。

対象 平成22年5月1日現在20歳以上の市民(市の附属機関などの委員になつていない人を除く)

任期 平成22年5月1日～平成24年4月30日(2年間)

※ 年3回程度、会議を行います。

報酬 会議出席1回当たり6500円

(別途交通費として、1000円を支給)

募集人員 1人

応募方法 平成22年2月10日(水)26日(金)

(消印有効)に、申込書と小論文「私の考える文化芸術事業」(1200字程度)を提出する(郵送可)

※ 応募要領と申込書は、ふれあい文化センターにあります。

また、同センターホームページからも入手できます。

応募先 文化振興課事業担当(〒816-1083-1大谷6-24ふれあい文化センター内)

☎ <http://www.fure-ai.or.jp/>

道路にはみ出した庭木は危険!

庭木はしっかり手入れしましょう

道路防災課 道路管理担当 ☎(584)1111 ☎(584)1242

道 路にはみだした庭木は、歩行者や自動車の通行の妨げになり、大変危険です。

また、交通標識などが見えなくなるなど、交通事故の原因につながる恐れもあります。

誰もが快適に安全・安心に道路を利用できるよう、定期的な庭木の手入れを心掛けてください。

※ せん定した枝や葉の処理方法については、問い合わせてください。

問い合わせ先

▽市道に関すること

道路防災課道路管理担当

▽せん定した枝葉の処理方法

ごみ減量推進課

☎(584)1111

☎(584)1147



情報ひろば INFORMATION

春日市役所

☎(584)1111

www.city.kasuga.fukuoka.jp



春日まちづくり塾 卒業発表会

参加型の話し合いを学びたい人、まちづくりに興味がある人などを対象に、昨年6月から行っている「第6期春日まちづくり塾」。この塾で学んだ成果を生かした自主企画の発表と交流会を行います。

まちづくりに関心のある人、きっかけをつかみたい人は、気軽に参加してください。

日時 2月20日(土)

午前9時～正午

場所 春日まちづくり支援センター「ぶどうの庭」(須玖北5-1155)

参加費 無料(ワンコイン交流会に参加する人は500円)

内容

▽塾長講話「春日まちづくり塾を

振り返って」

▽塾生による卒業発表

「しゃべり場in春日」

「拾えば春日が好きになる!!」

「奴国探検」

▽楽しいワンコイン交流会

問い合わせ先 地域づくり課

☎(584)1111

☎(584)1153

航空自衛隊西部航空音楽隊 第46回定期演奏会

日時 3月12日(金)

午後7時開演

場所 アクロス福岡シンフォニーホール(福岡市中央区天神1-1-1)

入場料 無料(要申込)

申込方法 2月10日(水)必着までに、往復ハガキに住所氏名、年齢、希望人数(2人まで)を書いて送る

※ 返信面に必ず、住所、氏名を書いてください。

申込・問い合わせ先 西空司令部

広報係(〒816-0804原町3-1-1)

☎(581)4031(内2112)

☎(581)4031

ふくおか「ぎずな」フェスティバル2009

(財)福岡県地域福祉財団は「共に

支え合い共に生きる地域社会の啓

発・促進」を基本理念に、すべての

人が参加でき、楽しみ、ボランティアについて学ぶことができる「ふくおか「ぎずな」フェスティバル2009」を開催します。

入場は無料です。

日時 2月28日(日)

午前10時～午後3時30分

場所 クローバープラザ(原町3-1-17)

内容

▽ボランティアや子育てに関する講演会

▽ボランティア活動別分科会

春日市墨遊会 水墨画作品展

同会会員の1年間の作品を展示します。

入場は無料です。

日時 2月12日(金)～26日(金)

午前9時～午後5時(26日午後4時まで)

※ 2月15日(月)は休館日です。

場所 クローバープラザ1階作品展示室(原町3-1-17)

問い合わせ先 同会 草場

☎(571)1125

大学通信教育 合同入学説明会

入学を希望する人に対する希望大学の教育内容の説明と学習相談などを行います。

入場は無料で、申し込みも不要です。

対象 高校生以上の人

日時

▽2月13日(土)

正午～午後5時

▽2月14日(日)

午前11時～午後4時

場所 エルガーホール(福岡市中央区天神1-4エルガーラ8階)

問い合わせ先 (財)私立大学通信教育協会

☎03(3818)3870

☎03(5803)9939

☎03(5803)9939

http://www.uce.or.jp



岡本遺跡コースを歩く 健康ウォーク

ヘルスリーダー(運動ボランティア)と一緒に楽しくウォーキングをしませんか。体力に合わせて7kmと4.5kmの2コースから選べます。

参加は無料で予約も不要です。

期日 2月9日(火)(小雨決行)

時間 午前9時15分～11時30分(受付:午前9時)

集合場所 いきいきプラザ2階口(受付:午前9時)

※ タオル・水筒・帽子を持って、歩きやすい服装、運動靴で参加してください。

問い合わせ先 健康課

☎(501)1134

☎(501)0051

気軽に相談してください 栄養相談

生活習慣病が気になる人や健康づくりのための栄養相談に、管理栄養士が応じます。

日時 2月16日(火)、3月2日(火)

午後2時～5時

場所 いきいきプラザ(昇町1-120)

※ 事前に予約が必要です。

なお、都合のつかない人は、問い合わせください。

予約・問い合わせ先 健康課

☎(501)1134

☎(501)0051



介護予防講演会
一度は受けたいお口の授業

高齢になると、食べ物がかみにくくなったり飲み込みにくくなったりするなど、口の機能が低下していきます。口の機能を向上させる方法を学び、より元気に過ごすコツを身につけませんか。

参加は無料です。

対象 65歳以上の人

日時 3月3日(水)・10日(水)

午前10時～正午

場所 いきいきプラザ2階(昇町1-1-20)

内容 口の働きを高めるための講義、口の体操、レクリエーションなど

講師 古賀直子さん(歯科衛生士)

申込方法 事前に電話かファックスで住所、氏名、年齢を伝える

申込・問い合わせ先 健康課

☎(501)1134

☎(501)0051

65歳以上の高齢者対象
脳の若返り教室

「物忘れが多くなってきた」「何もすることがなく、考える機会も少なくなってきた」という人はいませんか。頭の体操やレクリエーションなどで楽しく脳の活性化を行い、若返りを目指しましょう。

参加は無料です。

日時 2月4日～3月25日の毎週

木曜日(祝日を除く計7回)

午前10時～正午

場所 いきいきプラザ(昇町1-1-20)

内容 認知症予防のための頭のトレーニング、レクリエーションなど

講師 西野小珠恵さん(福岡県福祉レクサロン事務局長・介護福祉士)

定員 50人(申込先着順)

※ 定員に満たない場合は、単回のみでの受け付けも行います。

申込方法 事前に電話かファックスで住所、氏名、年齢を伝える

申込・問い合わせ先 健康課

☎(501)1134

☎(501)0051

脊髄小脳変性性症
講演会・交流会

脊髄小脳変性性症患者や家族同士の交流会を通して情報交換を図り、疾患に対する理解を深め積極的な療養生活を送れるようにするための講演会・交流会です。

参加は無料です。

日時 3月3日(水)

午後2時～4時

場所 筑紫総合庁舎2階大会議室(大野城市白木原3-1-5)

※ 駐車場が狭いため、公共交通機関を利用してください。

内容

▽脊髄小脳変性性症の方の日常生活のリハビリについて・平島哲也さん(栄光会栄光病院理学療法士)

▽交流会

定員 約60人(申込先着順)

申込方法 2月24日(水)までに、電話かファックスで住所、氏名、電話番号を伝える

申込・問い合わせ先 筑紫保健福祉環境事務所健康増進課健康増進係

☎(513)5583

☎(513)5598

パーキンソン病・ジストニア
市民フォーラム

2つの神経難病(パーキンソン病とジストニア)について理解を深めるとともに、薬物および外科治療の統合的治療法、その将来像についての情報提供を目的に、市民フォーラムを行います。

参加は無料です。

日時 3月7日(日)

午後1時10分～4時(受付:午後1時～)

場所 アクロス福岡7階大会議場(福岡市中央区天神1-1-1)

内容 医療講演

定員 200人(申込先着順)

申込方法 2月28日(日)(必着)までに、ハガキに住所、氏名、電話番号を書いて送る(ファックス申込可)

申込・問い合わせ先 福岡不随意運動研究会事務局(〒121-0053 福岡市東区箱崎7-7-1 27貝塚病院機能神経外科内)

☎(632)3333

☎(632)2230



精神保健福祉家族講座
精神障害者グループホーム

精神障害者を地域で支える精神障害者グループホームについて、利用料や支援内容など、この機会に話を聞いてみませんか。

対象 統合失調症患者の家族など

日時 2月18日(木)

午後2時～4時(受付:午後1時30分～)

場所 筑紫自治会館2階会議室(春日公園5-14-1)

講話 「精神障害者を地域で支える取り組み」身近な社会資源(グループホーム)の紹介

申込方法 2月16日(火)までに、電話かファックスで氏名、電話番号を伝える

申込・問い合わせ先 筑紫保健福祉

社環境事務所精神保健係

☎(513)5585

☎(513)5598

春日市母子寡婦福祉会
日帰りバスハイク(いちご狩り)

ひとり親家庭の親子を対象に、日帰りバスハイクを行います。

日時 2月28日(日)

午前9時～午後5時(予定)

※ 市役所玄関前に集合し、午前9時30分に出発します。

行き先 八女市・柳川市

参加費

▽大人 1000円

▽中学・高校生 500円

▽小学生以下 無料

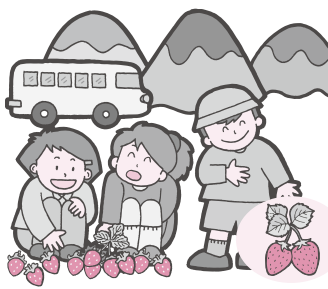
定員 50人(申込多数の場合抽選)

申込方法 2月15日(月)までに、電話かファックスで住所、参加者全員の氏名・年齢、電話番号を伝える

※ チャイルドシートが必要な人は、早めに連絡してください。

申込・問い合わせ先 同会

☎(596)9925(☎兼用)



**母子家庭等就業・自立支援センター
養育費の電話相談**

母子家庭の母親や離婚協議中の人を対象に、養育費に関する電話相談に無料で応じます。

日時 月～金曜日(祝日を除く)

午前9時～午後4時

相談・問い合わせ先 福岡県母子家庭等就業・自立支援センター

〒584-3931

**福岡県社会福祉協議会
各種相談**

○高齢者の一般・福祉相談(よろず相談)

日時

火～日曜日

午前9時～午後4時

内容 高齢者や家族の悩み、心配ごと、生きがい活動など生活全般に関する事

相談電話 ☎(584)3344

○高齢者の法律相談(要予約・面談)

日時

水曜日
午後1時～4時

内容 金銭貸借、悪徳商法、遺産相続など法律に関すること

相談電話 ☎(584)3344

○高齢者無料職業紹介

日時 火～日曜日

午前9時～午後4時

内容 仕事の紹介(主に福岡地区)、あつせん、就労に関する事

相談電話 ☎(584)3349

○福祉サービス苦情解決相談

日時 火～日曜日

午前9時～午後5時30分

内容 福祉サービス(社会福祉施設や在宅サービスなど)を利用して困ったこと、苦情に関する事

相談電話 ☎(915)3511

○日常生活自立支援事業

日時 火～日曜日

午前9時～午後5時30分

内容 認知症、知的障害、精神障害などで判断能力が十分な人の、福祉サービスの利用や日常的な金銭管理に関する事

相談電話 ☎(584)7411

※土・日曜日、祝日も相談に応じます。

ただし、毎月第4月曜日を除く月曜日(当日が祝日の場合はその翌日)、年末年始は休みです。相談の種類によっては、面接や手紙による相談も受け付けます。

なお、いずれも相談は無料です。

問い合わせ先 福岡県社会福祉協議会福祉振興部相談課(原町3-1-7クローバープラザ4階東棟)

☎(584)3344

☎(584)3354

**平成21年度
看護職求人求職合同面談会**

県と県看護協会は、保健、医療、福祉施設への就業を希望する人と県内の求人施設を対象とした合同面談会を行います。

福祉人材センターやハローワークの担当者との面談もできます。ぜひ参加してください。

日時 2月26日(金)

午後1時～4時

(受付:正午～午後2時30分)

場所 ナースプラザ福岡(福岡市東区馬出4-10-1)

※事前の申し込みは不要です。

問い合わせ先 (社)福岡県看護協会

福岡県ナースセンター

☎(631)1221

☎(631)1223

**ひだまりの会
介護を考える交流会**

同会と春日市社会福祉協議会は、介護している家族と、それを支援している施設・病院が一緒に話し合い、より良い介護をするための交流会を行います。

参加は無料です。

日時 2月18日(木)

午後1時～3時

場所 春日市社会福祉協議会2階

大会議室(昇町3-1-01)

テーマ 「あなたは、誰を介護していますか？」

申込方法 電話で申し込む

申込・問い合わせ先 春日市介護を考える家族の会「ひだまりの会」

☎(582)5798(☎兼用)



**離乳食教室
参加者募集**

赤ちゃんの食事量や内容で悩んでいる人のための、離乳食の作り方や進め方の教室(離乳食中期以降の話が中心)です。

受講は無料で、託児(1人300円)もあります。

対象 6～8カ月の子どもを持つ保護者

日時 2月24日(水)

午後1時30分～3時30分

(受付:午後1時～)

場所 いきいきプラザ(昇町1-120)

参加費 200円(実習材料費)

定員 20人(申込先着順)

持ってくるもの 母子健康手帳、エプロン、三角巾、手拭きタオル、託児に必要な道具(名前を書いておく)

申込方法 2月2日(火)～12日(金)に、電話かファックスで氏

名、電話番号、子どもの生年月日、託児の有無を伝える

申込・問い合わせ先 健康課

☎(501)1134

☎(501)0051

**気軽に相談してください
すくすく育児相談**

身長・体重の測定や離乳食、育児、成長発達、予防接種などについて保健師・栄養士が相談に応じます。

日程・場所

▽2月9日(火) 毛勝児童センター(大土居1-38)

▽2月23日(火) いきいきプラザ(昇町1-120)

▽3月9日(火) 白水児童センター(天神山1-213)

▽3月23日(火) いきいきプラザ

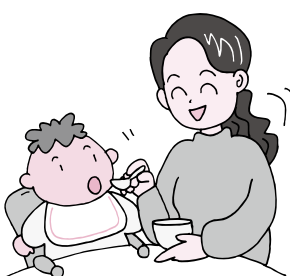
受付時間 午前10時～11時(児童センターは午前11時30分まで)

持ってくるもの 母子健康手帳

問い合わせ先 健康課

☎(501)1134

☎(501)0051



がんばれ！「ふくおかっ子応援団」フォーラム

県と「ふくおかっ子応援団」実行委員会による、講演やパネルディスカッション、ワークショップなどを通じて子どもとの関わり方について考えるフォーラムです。
参加は無料です。

日時 2月11日(木)

午前10時～午後3時

場所 クローバープラザ5階研修室(原町3-1-7)

内容

▽基調講演「信じつつければ子どもたちは応えてくれる」
▽パネルディスカッション
▽体験型ワークショップなど

申込方法 電話かファックスで氏名、電話番号を伝える

申込・問い合わせ先 同実行委員会(NPO法人男女・子育て環境改善研究所内)

☎(761)4346(☎兼用)

春日子ども劇場鑑賞活動・育児サークル

春日子ども劇場は、乳幼児を対象とした鑑賞活動と育児サークルを行っています。一緒に活動に参加し、楽しみませんか。

会費 月額1300円(入会金300円・4歳から)

○2月の鑑賞活動「0〜3歳児の

ための舞台劇「びーかぶー」風の子九州

みんなで布遊びやわらべ歌劇遊びを楽しみます。

日時 2月21日(日)

午前11時～11時50分

場所 ふれあい文化センターギャラリー(大谷6-24)

○育児サークル「ぶちらいおん」

劇団との事前交流や季節の行事を楽しみ、友達づくりをしています。

日程 金曜日(月4回)

場所 大野城中央コミュニティセンター(大野城中区中央1-5-1)

申込・問い合わせ先 春日子ども劇場

☎(572)0544

☎(572)9341



ダンボールコンポストを活用プランター菜園講座

ダンボールコンポストで作ったたい肥を使い、プランターで春野菜・夏野菜を育ててみませんか。

ダンボールコンポストの熟成方法のコツなども教えます。

参加は無料です。

対象 ダンボールコンポストを実践しているか、これから取り組む予定の人

り組む予定の人

日時 3月11日(木)

午後2時～4時

場所 市役所404・406会議室

定員 40人(申込先着順)

申込方法 電話かファックスで、住所、氏名、電話番号を伝える

申込・問い合わせ先 ごみ減量推進課

☎(584)1111

☎(584)1147

家庭からはじめる地球温暖化対策エコファミリー募集中

県は、電気やガス、水道使用量の削減など、家庭での省エネルギー・省資源に取り組み「エコファミリー」を募集しています。

身近なところから地球温暖化防止の取り組みを始めませんか。

対象 県内在住世帯(複数の世帯によるグループも可)

応募方法 次のいずれかの方法で申し込み

▽「ふくおかエコライフ応援サイト」を利用する人

インターネットで申し込む

URL <http://www.ecofukuoka.jp/>

▽「ふくおかエコライフ応援BOOK」(福岡県環境家計簿)を利用する人

市環境課(市役所3階)に備え付けの申込書で申し込む

※ 優れた取り組みを行った世帯

などには表彰などを行います。詳しくは問い合わせてください。

問い合わせ先 福岡県環境部環境

政策課地球環境班

☎(643)3356

☎(643)3357

LECTURE & CHAIR 講演・講座

春日・大野城・那珂川消防署 普通救命講習I

人工呼吸や胸骨圧迫、AED(自動体外式除細動器)、そのほかの応急処置を身に付けるための講習会です。

受講は無料です。

対象 春日市、大野城市、那珂川町に居住、勤務または通学する中学生以上の人

日時 3月7日(日) 午前9時30分～午後0時30分

場所 同消防本部(春日2-2-1)

※ 駐車場はありません。

定員 40人(申込先着順)

申込・問い合わせ先 同消防署

▽北出張所救急係

☎(589)0119

☎(589)0099

▽本署救急係

☎(584)1199

☎(584)1161

初心者や親子の参加も歓迎 やきもの作り教室

やきもの作りを楽しみながら、古代の陶人気分を味わってみませんか。

当日作った作品は、窯で焼いて、後日お渡しします。

日時 3月13日(土)

▽午前9時30分～11時30分

▽午後1時30分～3時30分

※ 小学生以下の子どもは保護者同伴で参加してください。

場所 のぼり窯体験広場(白水ヶ丘1-4)

参加費(材料費) 粘土500g当たり200円

定員 各15人(申込多数の場合抽選)

申込方法 2月13日(土)・26日(金)に、電話かファックス、または直接窓口で住所、氏名、電話番号、年齢(小学生以下のみ)、希望時間を伝える

申込・問い合わせ先 奴国の丘歴史資料館

☎(501)1144

☎(573)1077



**福岡女学院大学生涯学習センター
開講19周年記念公開講演会**

学校通信「青春の風」をテキストにし、学校、家庭、地域社会の3者のあるべき姿について探求する講演会です。

参加は無料です。

日時 4月10日(土)

午後1時30分～3時

場所 同大学キャンパス内(福岡市南区曰佐3-42-1)

演題 「青春の風に吹かれて」教室に魅力を」

講師

伊藤文一さん(同大学人文学部表現学科教授)

定員 60人(申込先着順)

申込方法 3月19日(金)までに、電話かファックス、Eメール

で住所、氏名、電話番号を伝える

申込・問い合わせ先 同大学生涯学習センター

☎(575)2993

☎(575)6480

✉ shogai@tukujo.ac.jp



福岡法務局筑紫支局

無料法律相談

同支局と筑紫人権擁護委員協議会による、弁護士^{いしごうかみかみ}の無料法律相談

です。

日時 2月18日(木)

午後1時～4時

場所 同支局1階相談室(筑紫野市二日市中央5-14-17)

定員 6人(申込先着順)

相談時間 1人30分以内

申込方法 2月9日(火)午前8時30分以降に、電話で予約する

※ 資力基準を満たす人を対象とします。予約の際には収入

などをお尋ねします。

申込・問い合わせ先 同支局

☎(922)2881

☎(922)3342

**行政書士による
交通事故無料相談会**

日時 2月13日(土)

午前10時～午後4時

場所 福岡市和白地域交流センター1第2会議室(福岡市東区和白丘1-22-17)

内容 示談書・交通事故に係る保険請求手続き、損害賠償請求の書類作成について

※ 事前申し込みは不要です。直接来場してください。

問い合わせ先 福岡県行政書士会

☎(641)2501

☎(641)2503



**温水プール
ジュニアレッスン会員募集**

○キッズB

水慣れから徐々に泳ぎの習得を目指します。

対象 就園児

日時 毎週火・木曜日

午後4時～5時

○ジュニアA

基礎体力作りとしての水泳を目的とし、クロール、背泳ぎをきれいなフォームで泳ぐことを目指します。

対象 小学生

日時 毎週火・金曜日

午後5時30分～6時30分

○ジュニアB

クロール、背泳ぎをきれいなフォームで泳ぐことを目的とし、平泳ぎ・バタフライの指導も行います。

対象 小学生

日時 毎週火・金曜日

午後6時40分～7時40分

会費

▽週1回 月額4410円

▽週2回 月額6300円

※ 別途、会員登録料3150円が必要

お問い合わせ先 ザオバ九州

☎(915)3500

☎(915)1005

※ 無料体験も受け付けています。気軽に問い合わせてください。

**平成22年度
都市高速道路モニター募集**

インターネットアンケート調査などへの回答や、必要に応じて会議などへの参加ができる人を募集します。

対象 次のすべての条件に該当する人

▽自ら運転し、福岡または北九州高速都市高速を利用している

▽電子メール(Eメール)の利用が可能である(諸経費はすべて自己負担)

任期 4月～平成23年3月31日

謝礼 ネットアンケート回答1回につき1000円分の図書カード(年度末一括進呈)

▽会議出席1回につき3000円(交通費)

募集人員 50人以内

応募方法 2月1日(月)午前10時～22日(月)午後5時に、ホームページから申し込む

応募・問い合わせ先 福岡北九州高速道路公社営業部営業企画課

☎(631)3284

☎(643)6228

☎ http://www.k-tosikou.or.jp

**県政のアンテナ役を募集します
平成22年度県政モニター**

県の施策、制度などについての意見を聴くために、県政モニターを募集します。

対象 県内に居住する18歳以上の

人

※ 国・地方公共団体の議員、常勤の公務員、平成20・21年度県政モニター経験者を除きます。

任期 4月中旬(予定)～平成23年3月31日

謝礼 活動状況に応じて謝礼(図書カード)を進呈

募集人員 250人

申込期間 2月1日(月)～3月23日(火)(消印有効)

※ 応募方法など、詳しくは応募ハガキで確認するか、問い合わせてください。

応募ハガキは市情報公開コーナー(市役所2階)、県庁、県総合庁舎、アクロス福岡文化観光情報ひろばなどに置いてあります。

申込・問い合わせ先 福岡県県民情報広報課広聴係

☎(643)3103

☎(643)3107



**アジア太平洋子ども会議
ホストファミリー募集**

アジア太平洋の約40の国と地域からやってくる子どもたち(11歳の子ども大使)がホームステイや交流キャンプなどを共にするホストファミリーを募集します。また、子ども大使の引率者(成人)やピアス大使(青年)のホストファミリーも同時に募集しています。

▽子ども大使 226家庭
▽シャペロン 44家庭
ホームステイ期間 7月17日(土)～28日(水)

※ 23日～24日は交流キャンプを予定しています。

なお、ホームステイ期間は海外参加者のスケジュールにより異なります。

応募期限

▽第1次締切 2月18日(木)

▽第2次締切 3月3日(水)

応募方法 ホストファミリー申込書、申込書のコピー(両面)、イントロダクションシートを送る(持参可)

※ 募集要項や申込書などは、子ども会義のホームページから入手するか、電話で問い合わせてください。

なお、選考結果は4月上旬～中旬ごろに文書で通知します。
申込・問い合わせ先 NPOアジア

ア太平洋子ども会議・イン福岡「ホームステイ」係
(〒810-0001 福岡市中央区天神1-10-1 福岡市役所北別館5階)

☎ (734) 77000

FAX (734) 77111

URL <http://www.apcc.or.jp/>

**ちびっこ探険学校ヨロノ島
参加者募集**

(財)国際青少年研修協会は、全国から参加する仲間との共同生活や野外活動を通して、友達作りの楽しさを知り、お互いに協力し助け合い、積極的に挑戦する心を養うための事業を行います。

対象 小学2～6年生(外国人小学生も含む)

日程 3月27日(土)～4月2日(金) (6泊7日)

※ 奄美諸島、沖縄県から参加する人は3月28日(日)～4月1日(木)の日程です。

場所 鹿児島県大島郡与論町

内容 海での活動(海水浴、イカダ作り・イカダこぎ、ハーレー船大会など)や南の島独特の文化を体験する活動(さとうきび狩り・絞り、洞窟探検など)

費用 12万4000円(福岡空港出発・帰着の場合)

定員 小学生300人

申込期限 3月6日(土)申込先着

順)

※ 2月13日(土)、深見ビル会議室(福岡市博多区博多駅前4-13-18)で説明会を行います。

事業内容や申込方法など、詳しくは問い合わせてください。

資料請求・問い合わせ先 同研修協会(〒108-10073 東京都港区三田5-17-8-921)

☎ 03(6459)4661

FAX 03(6459)4633

URL <http://www.ksk.or.jp>



**平成22年4月施行
労働基準法が改正**

長時間労働を抑制し、労働者の健康確保や仕事と生活の調和を推進することを目的に、労働基準法などが改正され、平成22年4月から施行されます。

これに伴い、各労働基準監督署において、説明会を開催しています。改正労働基準法のポイント、説明会の日程については福岡労働局のホームページを見てください。

問い合わせ先 福岡労働局労働基準監督課

☎ (411) 4862

FAX (475) 0183

URL <http://www.fukuoka-plb.go.jp/topics/topics454.html>

縦覧します

福岡都市計画道路の変更案

福岡都市計画道路「3・5・139中原池の内線の変更」(春日市決定)の案を縦覧します。市民や利害関係者は、意見書を縦覧期間内に提出することができます。

なお、今回の縦覧案は、一部路線を変更(廃止)した内容です。

都市計画の種類 福岡都市計画道路の変更(3・5・139中原池の内線)

縦覧期間 2月1日(月)～15日(月)の午前8時30分～午後5時(平日のみ)

縦覧場所 問い合わせ先 都市計画課計画担当(市役所3階)

☎ (584) 1111

FAX (584) 1143

春日那珂川水道企業団

水道を引きませんか

井戸は知らないうちに水質が悪化していることもあります。食の安全が叫ばれている今だからこそ、水を安心して飲むために、水道を引きませんか。

2月から、新規水道加入者の給水工事や水質などについての相談を受け付けています。気軽に相談してください。

相談日時 平日午前8時30分～午後5時

※ 水道を引くことができるのは、前面道路に水道管が整備されている地域に限ります。

相談・問い合わせ先 同企業団料金課給水推進担当

☎ (571) 7002

FAX (574) 4988

おもちゃの修理は「おもちゃ病院」へ

壊れてしまった大切なおもちゃを、捨ててしまう前に、おもちゃ病院の先生に見せてみませんか。

日時 2月17日(水)

午前10時～正午

※ 申し込みは不要ですが、当日持って来られない場合は2月10日(水)までに連絡してください。

場所 ぼれぼれ館(春日1-38)

修理代 1個当たり100円(部品代は実費)

※ 部品代が500円以上必要な場合は、連絡の上修理します。

申込・問い合わせ先 NPO法人子育てネットワーク春日

☎ (572) 8740 (☎兼用)

記事の訂正
市報1月1日号に掲載した「第35回春日市走ろう大会」の、1kmの部・小学1年生男子の優勝者を誤って掲載していました。

正しい優勝者は「古寺優大さん」です。お詫びして訂正します。

問い合わせ先 スポーツ課

☎ (571) 3234

2月の行事予定表

- ◆□の行事は、幼児も参加できます。保護者同伴で遊びに来てください。
- ◆表中の金額は参加費(材料代や交通費)です。
- ◆Ⓜは申し込みが必要な行事です。2月2日(火)午後5時以降に申し込んでください。受け付けは午後6時までです(電話可・小学生以上は原則として本人申込)。なお、申し込みは一人1行事までとし、行事によっては市外の方は参加できない場合があります。
- ◆天候により、中止または内容を変更することがあります。事前に問い合わせてください。



開館時間 各館とも午前10時～午後5時

須玖児童センター ひかりまち 須玖南2-120 ☎(573)2431 ㊟(584)7739	
3日(水)	屋上DEあそぼ 午後4時～5時
6日(土)	ドッジボール大会 午後2時～3時30分
7日(日)	楽しいクッキング「チョコレートクッキー」(小学校低学年向け) 午前10時30分～正午、10人、150円 Ⓜ
	楽しいクッキング「チョコタルト」(小学校高学年向け) 午後2時～3時30分、10人、150円 Ⓜ
10日(水)	屋上DEあそぼ 午後4時～5時
13日(土)	おまたせ!トランポリン 午後11時～正午
	おはなし広場 午後2時～2時30分
14日(日)	みんなで工作(バレンタインカード作り) 午後2時～3時、先着12人、10円 Ⓜ
17日(水)	屋上DEあそぼ 午後4時～5時
20日(土)	インラインスケート教室 午後1時30分～3時、12人 Ⓜ ※雨天の場合は27日
23日(火)	ママの“ホッ”とタイム(ピースクッキー) 午前10時～正午、10人、800円 Ⓜ ※託児は16日までに申込
24日(水)	屋上DEあそぼ 午後4時～5時
28日(日)	トワイライトゾーン 午後5時～6時、中学生以上

光町児童センター ひかりまち 光町2-180-4 ☎(501)7014 ㊟(501)7033	
6日(土)	遊びの出勤!児童センター 午前10時30分～正午、場所:春日野小ときめきホール(旧:多目的ホール) かんたん工作(ビー玉迷路) 午後2時～3時
14日(日)	道場やぶり! 午後2時～3時 トワイライトゾーン 午後5時～6時、中学生以上
23日(火)	おいでよ!赤ちゃん(0～1歳児向け) 午前10時30分～正午、場所:いきいきプラザ
25日(木)	ママの“ホッ”とタイム(アロマでリラックス) 午前10時30分～正午、12人、500円 Ⓜ ※託児は19日までに申込(1人500円)
26日(金)	たのしいおはなし 午前11時～11時30分
27日(土)	ピカピカ☆クッキング(三色ひな寿司) 午前10時30分～正午、12人、100円 Ⓜ ※米1合持参
28日(日)	ドミノ・マスターズ 午前10時～正午 トワイライトゾーン 午後5時～6時、中学生以上

毛勝児童センター けかっ 大土居1-38 ☎(581)5614 ㊟(581)5616	
6日(土)	今日のおはなしな～に? 午後1時30分～2時 道場やぶり! 午後2時～3時
7日(日)	運動遊び!バドミントン大会 午前11時～正午、先着16人
9日(火)	すくすく育児相談 午前10時～11時30分
13日(土)	けかつトランプ大会 午後2時～3時
14日(日)	バレンタイン♡パーティ♡(チョコフォンデュ) 午前10時30分～正午、12人、150円 Ⓜ
20日(土)	昔遊びの達人になろう!みんなでバルーンアートを作ろう! 午後2時～3時
23日(火)	おいでよ!赤ちゃん(0～1歳児向け) 午前10時30分～正午、場所:いきいきプラザ
27日(土)	作って遊ぼう!風船カー 午後2時～3時
28日(日)	かんたんクッキング(チョコレートムース) 午前10時30分～正午、12人、150円 Ⓜ

白水児童センター しろうず 天神山1-213 ☎(593)2777 ㊟(593)2801	
5日(金)	ニコヨチ映画祭(ねずみくんのチョコッキなど) 午前10時30分～11時30分(受付:午前10時15分～)
6日(土)	手づくりクラブ(指あみマフラー) 午前10時30分～11時30分、15人、100円 Ⓜ トワイライト(中学生以上) 午後5時～6時
7日(日)	わくわくクッキング(とろ～りチョコレート♡) 午前10時30分～正午、12人、150円 Ⓜ
12日(金)	おはなしな～に? 午前11時～11時30分
13日(土)	道場やぶり! 午前10時30分～11時30分
14日(日)	屋上であそぼう!(インラインスケート) Ⓜ ※雨天中止 ①午前10時30分～11時、10人 ②午前11時～11時30分、10人
20日(土)	作ってわくわく(わりばしてっぼう) 午前10時30分～11時30分
23日(火)	おいでよ!赤ちゃん(0～1歳児向け) 午前10時30分～正午、場所:いきいきプラザ
24日(水)	ママの“ホッ”とタイム(エアロビでリフレッシュ) 午前10時～正午、15人、500円 Ⓜ ※託児は19日までに申込(1人500円)
26日(金)	おはなしな～に? 午前11時～11時30分
27日(土)	わんぱく広場(おにごっこ) 午前10時30分～11時30分

子育て広場	ヨチヨチ広場 (0～1歳児向け)	▶須玖:3日(水)、12日(金)▶光町:5日(金)、19日(金) ▶毛勝:4日(木)、26日(金)▶白水:10日(水)	午前11時～11時40分	今月の休館日	
	親子サロン (1～3歳児向け)	▶須玖:4日(木)▶光町:9日(火) ▶毛勝:9日(火)▶白水:4日(木)	午前10時30分～ (1時間程度)		1日(月) 8日(月) 11日(木) 15日(月) 16日(火) 22日(月)
	ニコニコくらぶ (満2歳以上)	▶須玖:17日(水)、18日(木)、19日(金)、24日(水)、25日(木)、26日(金) ▶光町:3日(水)、17日(水)、18日(木)▶白水:18日(木)、19日(金) ▶毛勝:10日(水)、24日(水)、25日(木)			

各種相談窓口

月によって相談日時や場所が変更になる場合があります。事前に問い合わせてください。

法律について教えてほしい

市無料法律相談
第3水曜日 / 10時～16時 / 市役所2階市民相談室 / 第1水曜日以降の平日に電話予約 / 先着15人 / ☎(584)1148

県無料法律相談
第1・第3金曜日 / 13時～16時 / 県庁県民相談室 / 事前に電話予約 / 先着6人
☎(643)3333

春日市商工会無料法律相談
第1水曜日 / 13時～16時(8時30分から窓口受付) / 同商工会 / 先着6人
☎(581)1407

弁護士センター有料法律相談
月～金曜日 / 10時～19時 / 土・日・祝日 / 10時～13時 / 天神弁護士センター / 30分5,250円
☎(741)3208

司法書士総合相談センター無料電話相談
毎週金曜日 / 18時～20時 / 福岡南総合相談センター
☎(918)5264

悪質商法や架空請求などの金融トラブルを解決したい

市消費生活相談
月・水・金曜日 / 10時～15時 / 市役所2階市民相談室
☎(584)1111 ☎(584)1153

県消費生活相談

月～金曜日 / 9時～16時30分 / 県消費生活センター
☎(632)0999

誰にも悩みを相談できず苦しんでいる

心配ごと相談
水曜日 / 10時～15時 / 春日市社会福祉センター 4階
☎(581)7225

不安・悩み電話相談
24時間受付 / 福岡いのちの電話 ☎(741)4343

ファックス悩み相談 (福岡いのちの電話)
月～金曜日 / 9時～18時
土曜日 / 9時～13時
☎(741)4343

職場環境や勤務条件など仕事のことで悩んでいる

福岡労働者支援事務所
月～金曜日 / 9時～17時 / 福岡西総合庁舎5階
☎(735)6149

子育てや子どものことで相談したい

子育て・子どもの悩み相談
月～土曜日 / 9時30分～18時 / 子育て支援センター家庭児童相談室(すくすくプラザ内)
☎(584)1015 ☎(584)7739

女性のために力になってほしい

暴力・セクハラ相談
月～金曜日 / 10時～17時 / ちくし女性ホットライン
☎(513)7335

女性総合相談
火～日曜日、第4月曜日 / 受付9時30分～16時(金曜日は18時～20時30分も) / あすばる相談室(クローバープラザ内)
☎(584)1266

性犯罪などの電話相談
月～金曜日 / 8時30分～17時15分 / 福岡県警ミズ・リリーフ・ライン
☎(632)7830

交通事故に関わるトラブルを解決したい

県交通事故相談
月～金曜日 / 9時～17時(受付は16時まで) / 県庁交通事故相談所
☎(622)0403

交通事故被害者電話相談
月～金曜日 / 13時～16時 / 交通事故被害者サポートセンター
☎(741)2270

お年寄りならではの相談を聞いてほしい

シルバー110番
月曜日を除く毎日 / 受付9時～16時 / 高齢者総合相談セン

ター(クローバープラザ内)
☎(584)3344 ☎(584)3354

高齢者のあらゆる相談
▷北地域包括支援センター
☎(589)6227 ☎(589)6228

▷南地域包括支援センター
☎(595)8188 ☎(595)6069

いずれも8時30分～17時

人権について相談したい

定例人権相談
第1火曜日 / 10時～15時 / 市役所市民相談室
☎(584)1111 ☎(584)1153

法務局人権相談
月～金曜日 / 8時30分～17時 / 福岡法務局筑紫支局

☎(922)2881

子どもの権利110番
毎週土曜日 / 12時30分～15時30分 / 天神弁護士センター
☎(752)1331

国行政に対しての要望や苦情を聞いてほしい

定例行政相談
第4火曜日 / 10時～15時 / 市役所2階市民相談室
☎(584)1111 ☎(584)1142

福岡総合行政相談所
月～土曜日 / 10時～17時 / 岩田屋本店新館6階お客様サロン
☎(781)7830

市の人口 12/31 現在

◎総人口 109,352人 (前月比 -11)

女 56,092人
男 53,260人

◎世帯数 43,938世帯

◎増 ●転入 447人
●出生 82人
●その他増 6人

◎減 ●転出 412人
●死亡 59人
●その他減 75人

4月生まれの赤ちゃん募集
※3歳まで

写真の裏に赤ちゃんの氏名(ふりがな)、生年月日、住所、電話番号を書いて郵送してください。3月1日(月)消印有効までの到着分の中から抽選で決定します。

送り先 春日市役所「お誕生日おめでとう」係(〒816-8501)

※写真は返却できません。



みやた たけひろ
宮田 剛寿ちゃん(岡本)
平成21年2月2日生



さとう みく
佐藤 美来ちゃん(須玖南)
平成20年2月2日生



たなか れお
田中 伶旺ちゃん(春日)
平成20年2月14日生



いのうえ みお
井上 美緒ちゃん(若葉台西)
平成20年2月13日生



2月前期



みやた こうき
宮田 倅輝ちゃん(岡本)
平成19年2月13日生



寒い日が続いていますが、昔はもっと寒かった記憶があります。冬の間はよく雪が積もり、雪合戦をしたり雪だるまを作ったりして遊んだものです。

今では雪が降っても、積もることはあまりありません。このまま地球温暖化が進むと、この辺りで雪が降ること自体が珍しくなるかもしれません。子どもたちから楽しい遊びを奪ってしまわないためにも、温暖化防止のためにできることはやりたいものです。

その一つが、外出の際、ガソリン車などのマイカーの代わりに公共交通機関を使うこと。春日市では、コミュニティバス「やよい」が5つの路線を走っていて、100円で市内のいたるところに行くことができます。携帯電話版のホームページもでき、便利になりました。

皆さんも100円玉を手に、地球に優しいお出かけをしてみませんか？



日の出ふれあい公園

お宝 文化百選

市内を流れる諸岡川沿いの白水大池公園から、4.5kmの親水空間を諸岡親水緑道といいます。この諸岡親水緑道の中にあるのが、日の出ふれあい公園です。この公園の中央には、須玖岡本遺跡から出土した銅鏡・勾玉をモチーフにしたモニュメントがあります。また、春日市出身の彫刻家である大村清隆おおむらきよたかさんの代表作品を展示した、彫刻の森などもあり見所が豊富です。



問い合わせ先 社会教育課 ☎(575)4121 FAX(593)7380