

KASUGA

住みよさ発見 市民都市かすが

市報 **かすが**

平成23年

9 / 15

No.957



今号の表紙

農業体験～かかし作り～

春日市少年の船30周年記念行事として行われている農業体験の様子。8月27日のこの日は、6月に県立福岡農業高校の水田に植えた稲が無事に育つようと、かかし作りが行われました。参加者は初めての作業に戸惑いながらも、古着やワラなどを使って、それぞれユニークなかかしを作っていました。

ONTENTS

祝 敬老の日	02
かすが市民懇話会	04
9月20日～26日は動物愛護週間	06
市からのお知らせ	07
情報ひろば	09
健康掲示板／カンガルー通信	16
コミュニティスクール／お誕生日おめでとう	17

祝辞

「敬老の日」に当たり、皆さまのご長寿を祝福し、お祝いの言葉を申し上げます。

皆さまの長年の社会貢献に感謝し、これからも健康やかな毎日を過ごされることを願って、今年も9月15日から「老人週間」が始まりました。

皆さま方におかれましては、社会を活性化する力として、今後も豊富な知識と経験を生かしていただき、本市のより良いまちづくりのため、ご指導・ご協力いただきますようお願い申し上げます。

現在、本市では、「春日市高齢者福祉計画2012・第5期介護保険事業計画」の策定に向けて準備を進めております。皆さまにとってより住みやすいまちを目指して、高齢者や関係者の方々の意見を踏まえながら、高齢者福祉施策の充実および介護保険業務の円滑な実施に努めてまいります。

皆さまが今年もこの良き日を迎えられることを心からお祝いし、併せて今後のご健康と一層のご活躍をお祈りいたします。

平成23年9月吉日

春日市長 井上 澄和

祝100歳インタビュー

敬老の日にちなんで、市内に居住している元気な高齢者を紹介します。



しろうずじゅいち
白水壽一さん(若葉台東)

明治45年生まれ、来年3月に100歳を迎える白水さんは、現在、若葉台東地区で娘さんご夫婦と3人で暮らしています。

毎日規則正しい生活をしており、毎朝、新聞を読むことが日課。足が少し不自由ですが、身の回りのことは全て自分でこなします。毎年受診している健康診査で、昨年は医師から「今のままなら120歳になっても元気ですよ」と太鼓判を押されるほど健康な白水さん。その秘訣を尋ねると「特に意識したことがないので、規則正しい生活をする^{ひけつ}ことだと思ふ」と話します。

65歳まで働いていた白水さんは、それまではほとんど外食中心の生活。しかし、退職を機に外食をやめ、現在は祝い事などの特別なとき以外は娘さんが作る料理を食べています。また、食べ物の好き嫌いもなく、毎食一人前を完食。夕食時には「食欲が増すので、欠かせない」ということで、熱かんを1合必ず飲んでいるそうです。

取材に同席した娘さんは、ストレスを溜めずに生活していることが長生きの秘訣だと感じているようでした。

「これから何かをしたいという欲はないけれど、家族が元気でいてくれればいい」と、これまで支えてくれた家族を気遣う白水さん。今は100歳の誕生日に、遠くに住んでいる孫やひ孫に会えるのを楽しみにしているそうです。

これからも元気でお過ごしください。

高齢者祝金を贈呈します

高齢者の皆さんの長年の社会貢献に感謝し、市から祝い金を贈呈します。
対象・贈呈金額

▽80歳～99歳(明治45年4月1日～昭和7年3月31日生まれ)の人
5000円

※各自治会を通じて贈呈します。

▽100歳以上(明治45年3月31日以前生まれ)の人
2万円

※市職員が直接贈呈します。

贈呈時期 9月中旬

問い合わせ先 高齢課高齢者支援担当

☎(584)1111
FAX(584)3090



老人クラブに加入しませんか

気軽に話せる仲間が身近にいないという悩みを抱える高齢者が増えていきます。老人クラブでは、元気な人も、体力に自信がなくなってきた人も、みんなで支え合いながら、一人一人が楽しめる活動を目指しています。

現在、市内には、春日市老人クラブ連合会のもとに、29の老人クラブが組織され、約1900人の会員が生きがいを持って参加しています。

老人クラブに加入して、多くの人の交流を深めてみませんか。

主な活動内容 健康づくり、介護予防、

趣味、文化講座、バスハイク、レクリエーション行事、ボランティア活動など

問い合わせ先 健康課介護予防担当
☎(501)1134
FAX(501)0051

※入会を希望する人は、左表の各クラブ会長または各地区公民館に問い合わせてください。

■地区単位老人クラブ一覧 平成23年9月1日現在

地区名	クラブ名	会長(敬称略)	電話番号
若葉台西	西若葉会	古賀重樹	☎(592)2480
若葉台東	東若葉会	瀬戸猷央	☎(571)3845
光町	光永会	中島 力	☎(575)1005
宝町	宝寿会	永田直己	☎(501)5369
千歳町	千寿会	松本正彦	☎(573)6191
大和町	大和会	藤野宗五郎	☎(591)5227
下白水南	あすなる会	副島和利	☎(501)3865
下白水北	松葉会	妻鳥榮一	☎(571)2902
上白水	白水会	金堂辰昭	☎(591)8358
泉	いずみ会	弓削直人	☎(501)6102
白水池	福寿会	小川全也	☎(501)4795
松ヶ丘	松の実会	梅原 幸	☎(596)7890
天神山	天神会	木下 明	☎(501)4458
白水ヶ丘	元気の会	笹淵善之	☎(592)8133
昇町	白寿会	吉野喜八郎	☎(571)5257
紅葉ヶ丘	紅葉会	陶山邦之	☎(581)8922
ちくし台	睦会	西島弘男	☎(582)3762
惣利	ことぶき会	吉井賢治	☎080(6406)3968
春日	若水会	諸岡泰三	☎(581)5281
平田台	緑翠会	福富克一郎	☎(595)3653
小倉東	春光会	森本晴一	☎(501)7467
大谷	南寿会	吉川 學	☎(585)9952
須玖北	福寿会	選考中(※)	
須玖南	南福寿会	高野光雄	☎(591)1134
弥生	弥生クラブ	山田隆義	☎(591)1676
岡本	仙寿会	出良昭男	☎(572)0740
日の出町	高砂会	重松保孝	☎(501)4074
桜ヶ丘	松寿会	百田幸之助	☎(501)3564
小倉	長寿会	白水 稔	☎(571)3501

※福寿会については、須玖北公民館(☎(581)6624)へ問い合わせてください。

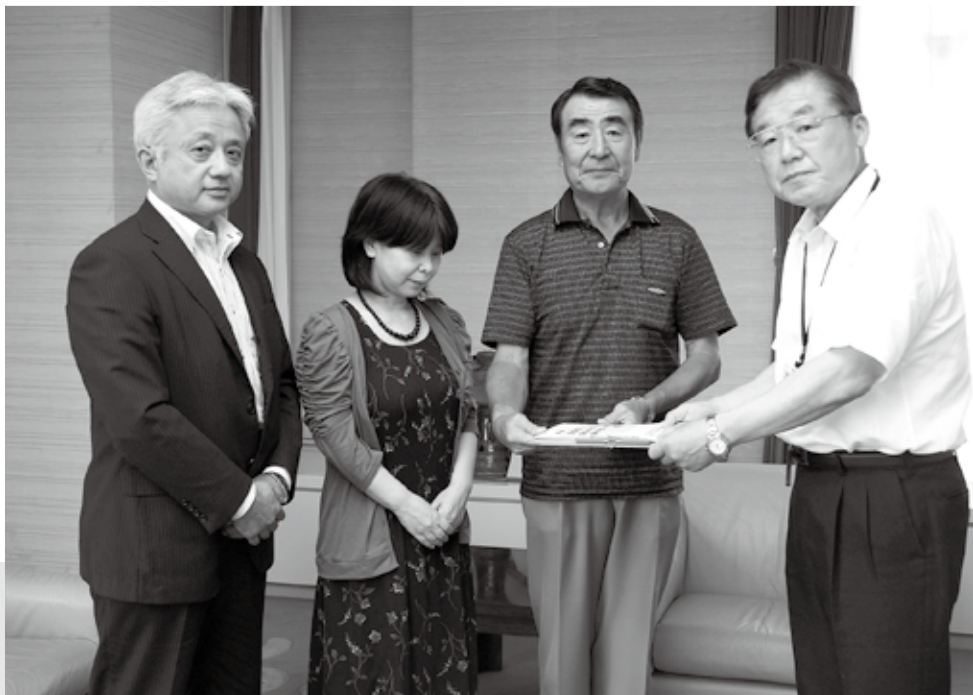
■春日市老人クラブ連合会役員一覧 平成23年9月1日現在

役名	地区名	クラブ名	氏名(敬称略)	電話番号
会長	小倉	長寿会	西村大二郎	☎090(3197)0000
副会長	平田台	緑翠会	福富克一郎	☎(595)3653
副会長	天神山	天神会	長尾侑代	☎(501)2258
事務局長	松ヶ丘	松の実会	梅原 幸	☎(596)7890
会計	小倉東	春光会	菅野久雄	☎(582)1473

かすが市民懇話会

かすが市民懇話会は、市民公募による会員と市内の公共的団体などが推薦する会員で構成されています。

市民の生の声や生活者の視点からの意見を、市政運営に生かすための「行政への市民参画の場」として、平成16年度に発足しました。市は、この懇話会での意見を参考にし、市民と行政との協働による市政運営を推進しています。



平成22年度会員が活動報告書を提出
 平成23年7月21日、「かすが市民懇話会」の伊藤信輔いとうしんすけ会長と日高篤志ひだかあつし、久富典子ひさとみのりこ副会長から井上市長に、同会の討議内容をまとめた「かすが市民懇話会平成22年度(第6期、第7期)会員活動報告書」が提出されました。

活動報告書から

平成22年度の活動では、「住みやすい春日市をより活性化するために」を年間テーマに、各回、テーマに沿った講話やグループ懇話を行いました。その討議で出された意見や問題提起の一部を紹介します。

■第1回テーマ 「コミュニティ・スクールについて」

コミュニティ・スクールによって、地域の学校支援が進み、大変良い活動だが、まだ、その活動の一般への周知が、不十分ではないか。

■第2・3回テーマ 「地域活性化について」(まちの魅力、何が足りない)

まちに華やかさが出るイベントを行ってはどうか。特に春日市は水城跡や須玖岡本遺跡のような歴史遺産があるので、これらと文化芸術活動を結びつけたイベントなどを考えてみてはどうか。

■第4回テーマ 「福祉について」(地域でできること)

自治会が地域のまとめ役として「自助」と「共助」をリンクさせる役割を果たすのが良いのではないか。

■第5回テーマ 「星の館の活性化について」

天文施設をまちの中に作ったことは、多くの人が利用できるという意味で良い決定だった。これからは、あらゆる機会にこの施設をPRして、市民に親しまれる施設になればよいのではないか。

平成22年度かすが市民懇話会について

平成22年度かすが市民懇話会会長
伊藤信輔さん

平成22年度は、今までと異なった試みとして、「市民図書館」や「白水大池公園星の館」で研修し、現場職員の皆さんの公共施設に対する活性化の悩みなどを直接聞き、市民の目線で、いろいろな意見交換・意見提示し、懇話会として大きな役割を果たせたのではないかと考えております。

私自身を振り返ってみると、懇話会の会員になるまでは、市の施策について無関心でしたが、市の施策に関心を持ち、また、他の会員と懇話することで、いろいろな物の見方や考え方を知る貴重な体験となりました。

市の施策は、市民にその趣旨が浸透しなければ、意味を成しません。したがって、我々懇話会の会員が、市の施策を市民に浸透するように努め、また、このような会員経験者が一人でも増えることが、中・長期的に春日市をより良くしていく方策の一つとなるのではと思います。



懇話会を終えて

今回提出された「かすが市民懇話会平成22年度会員活動報告書」は、市情報公開コーナー(市役所2階)や市民図書館(大谷6-24)で見ることができます。

市長からのメッセージ

私も毎回この会に参加し、市政に対する貴重なご意見やご提言をいただき、職員ともども、良い勉強の機会とさせていただきます。

この会を通して、市民の皆さまに行政に関心を持っていただき、市のことを一緒に考えていただく、市民と行政との協働のまちづくりを一層推進していきたいと考えています。

最後に、会員の皆さまには、手弁当にもかかわらず、ご多忙の中、毎回熱心にご討議いただき、心から感謝申し上げます。



平成23年度の活動がスタート

今年度は、平成22年度(第7期)の会員20人に、平成23年度新規の第8期会員10人を加えた、計30人で7月からスタートしました。会員の任期は2年間で、これからの活動が期待されます。

■平成23年度市民懇話会会員一覧(五十音順・敬称略)

氏名	備考	氏名	備考
伊藤信輔	市民公募会員【会長】	高野光雄	団体推薦会員(春日市老人クラブ連合会)
井上池畦子	市民公募会員	田口誠市	市民公募会員
今村太陽	市民公募会員【副会長】	谷 篤史	団体推薦会員(春日市小中学校PTA連絡協議会)
梅崎孝彦	市民公募会員	谷 恵美子	団体推薦会員(筑紫農業共同組合)
緒方 寛	市民公募会員	中川紀美代	団体推薦会員(春日市体育協会)
柿本人司	市民公募会員	長野 彰	団体推薦会員(春日まちづくり支援センター「ぶどうの庭」)
軽部雅子	団体推薦会員(春日市社会福祉協議会)	西村瑞枝	市民公募会員
北村 哲	団体推薦会員(春日市身体障害者福祉協会)	野田久雄	市民公募会員
黒川宗人	団体推薦会員(春日市商工会)	東 強志	市民公募会員
神代俊史	市民公募会員	久富典子	団体推薦会員(春日市子ども会育成会連絡協議会)【副会長】
小山雄二	市民公募会員	古川美穂子	市民公募会員
齋藤泰英	市民公募会員	前園敦子	市民公募会員
坂本 鴻	市民公募会員	松尾一昭	市民公募会員
重 正嘉	団体推薦会員(春日市文化協会)	松原 至	市民公募会員
篠原貴美恵	市民公募会員	吉田紀美	市民公募会員【副会長】

問い合わせ先 行政管理課 行政管理担当 ☎(584)1111 FAX(584)1145

9月20日～26日は動物愛護週間

動物愛護週間は、「動物愛護及び管理に関する法律」において、動物の愛護と適正な飼育についての関心と理解を深めるために設けられています。あなたの大切なパートナーが社会に受け入れられるよう、ルールを守って飼いましょう。

🐾動物の習性を正しく理解

ペットを健康で安全に飼育・管理することは、飼い主の責任です。そのためには飼育している動物の生態・習性などを正しく理解し、愛情を持って接することが大切です。

🐾ふん尿の処理は適切に

動物のふん尿や毛などで近隣の生活環境を悪化させたり、公共の場所を汚したりしないように注意しましょう。

特に、散歩中の犬のふんは必ず持ち帰りましょう。また、尿をさせる場所も考え、ペットボトルなどで水を持参して排尿の後は必ず流しましょう。

🐾周辺に危害や迷惑を掛けない

人に危害を加えたり鳴き声などで近隣に迷惑を掛けたりすることのないように、犬には、けい留や無駄吠えに対するしつけをしましょう。猫にもトイレのしつけをして、室内飼育をしましょう。

動物が好きな人ばかりではありません。飼い主にとっては、あまり気にならない鳴き声や臭いなども、動物を飼っていない人にはとても気になるということを覚えておきましょう。

🐾名札を付ける

飼っている動物に責任を持つためにも標識(迷子札や鑑札など)を付けましょう。行方不明になっ

て保護された犬や猫は、引き取りがない場合は殺処分されてしまいます。標識などが付いていれば、飼い主が分かり連絡できます。

もし飼い犬がいなくなった場合は、すぐに市環境課や筑紫保健福祉環境事務所、筑紫野警察署に連絡して探しましょう。

🐾最後まで責任を持って飼う

ペットを最後まで責任を持って飼うことは、飼い主が果たすべき責務です。やむを得ない理由で飼えなくなった場合は、自らの責任で新しい飼い主を見つけるよう最大限の努力をしてください。動物の遺棄・虐待は犯罪で、50万円以下の罰金の対象となります。

🐾不妊・去勢手術を受けさせましょう

全国で年間約30万頭の犬・猫が殺処分されています。繁殖を望まない場合には、飼い主の責任で繁殖制限をしましょう。

不妊・去勢手術は害のあるものではなく、不幸なペットをつくらないための最良の方法です。手術をすることにより、精神的に落ち着いてしつけがしやすくなると同時に、病気の予防にもなります。

無駄吠えや鳴き声、ケンカやマーキングも減り、近隣に迷惑を掛けることも少なくなります。

●飼い主のいない猫にエサを与えている人へ●

飼い主のいない猫にかわいそうだという気持ちでエサを与えるだけでは、どんどん子猫が生まれて不幸な猫をさらに増やすことになってしまいます。

無責任なエサやりはやめ、エサを与える場合には次の責任を持ちましょう。

▷エサを与えたら、きちんと後始末をする。

▷周囲の迷惑にならないように、フンの後始末をする。

▷子猫がむやみに増えないように不

妊・去勢手術をする。

▷近所の理解を得るように努力する。

○飼い主のいない猫不妊去勢手術費補助事業

市では、飼い主のいない猫の不妊去勢手術に対して、補助を実施しています。

▷不妊手術 1万円

▷去勢手術 5000円

※補助には条件があります。詳しくは問い合わせてください。

ふくおか2011 動物愛護フェスティバル

遊園地内で楽しい催しが多数実施されます。

当日は入園無料です。

日時 10月9日(日)
午前11時30分～

場所 だざいふ遊園地(太宰府市宰府4-7-8)

問い合わせ先 環境課 生活環境担当 ☎(584)1111 ☎(584)1147

市からの

public information from KASUGA city

お知らせ

「市からのお知らせ」をはじめ、市報に掲載した記事は、市報の発行日(毎月1日と15日)以降、市ホームページの「お知らせ」にも載せます。

そのほか、市報に掲載していない情報もありますので、ぜひ利用してください。

市ホームページアドレス <http://www.city.kasuga.fukuoka.jp>

昇町地区自治会

宝くじの社会貢献広報事業の助成を受けました

昇町地区自治会が、(財)自治総合センターの宝くじの助成金で実施する「平成23年度宝くじの社会貢献広報事業」の「一般コミュニティ助成事業」の助成を受け、コミュニティー掲示板と長机の整備を行いました。

今後は、広報活動と各種会議などの充実を図り、自治会のコミュニティー活動の発展に活用していきます。

問い合わせ先 地域づくり課地域づくり担当
☎(584)1111 ☎(584)1153



9月・10月の日程をお知らせします

出前トーク「市長と語る」

行政管理課 行政管理担当 ☎(584)1111 ☎(584)1145

支店(大土居地区)	期日・場所
▽10月24日(月)	J A 筑紫大土居
▽10月18日(火)	惣利公民館
▽10月17日(月)	塚原台公民館
▽10月14日(金)	須玖南公民館
▽10月13日(木)	下白水北公民館
▽10月12日(水)	白水ヶ丘公民館
▽10月4日(火)	若葉台西公民館
▽10月3日(月)	泉公民館
▽9月29日(木)	大谷公民館
▽9月28日(水)	上白水公民館
▽9月27日(火)	下白水南公民館

井

上市長が各地区公民館などに出向き、市民の皆さんと意見交換を行います。気軽に参加してください。

期日・場所

▽10月25日(火) 紅葉ヶ丘公民館
▽10月28日(金) 天神山公民館
時間 午後7時～8時30分
※大土居地区は午後7時30分から9時までです。



受診は済んでいますか

特定健康診査(メタボ健診)を受診しましょう

国保年金課 国保担当 ☎(584)1111 ☎(584)1141

春

日市国民健康保険被保険者に対して、来年の2月末まで特定健診を実施しています。

病院に通院中の人も、特定健診を受けることができます。自分自身の健康状態を確認するためにも、まだ受診していない人は、ぜひ健診を受けてください。

なお、特定健康診査受診券を紛失した場合は再発行しますので、問い合わせてください。

対象 春日市国民健康保険に加入している、昭和11年6月2日～昭和47年3月31日生まれの人の人

※今年度75歳になる人は誕生日の前日までです。

健診費用

▽40歳～69歳 1000円

▽70歳～75歳 500円

※年齢は今年度到達する年齢です。

受診・申込方法

▽いきいきプラザで行う集団健診
事前にいきいきプラザに「申込ハガキ」を提出する

▽医療機関で行う個別健診
市が指定した実施医療機関に直接予約する

高齢歩行者の事故防止

道路防災課 道路管理担当 ☎(584)1111 FAX(584)1143

■筑紫地区交通事故データ

	発生 件数	傷者 数	物件 件数	高齢 者数
春日市	503件	647人	1394件	96人
大野城市	424件	532人	1249件	98人
筑紫野市	446件	586人	1489件	84人
太宰府市	331件	447人	1124件	68人
那珂川町	210件	257人	658件	49人

(平成23年7月末現在)

- 高** 高齢歩行者の交通事故が増加しています。道路を横断するときは、左右の安全を確認して、必ず横断歩道を渡りましょう。また、次に挙げる行為は危険なので注意しましょう。
- 注意点**
- ▽車の速度や距離の見誤り
車は遠くに見えていても危険です。車が通り過ぎてから安全を確かめて横断しましょう。
 - ▽車の陰や直前・直後の横断
見通しの悪い場所や車の陰、車の通過直前・直後の横断はやめましょう。
 - ▽信号を無視して横断
通い慣れた道で、交通事故が多く発生しています。油断せず、交通ルールを守り、安全を確認しましょう。
 - ▽夜、目立たない服装で外出
普段から明るい服の着用や反射材の活用を心掛けて、運転者から目立つようにしましょう。

日程を変更します 小学校対抗ソフトボール大会

9月24日(土)に開催を予定していた小学校対抗ソフトボール大会の日時と場所が変更になりました。

○変更後の詳細

日時 10月1日(土)(雨天中止)

場所 北スポーツセンター(昇町2-3)、春日中学校(昇町1-142)

問い合わせ先 春日市スポーツフェスタ実行委員会事務局(スポーツ課内)

☎(571)3234

FAX(585)1634

思い出深い成人式をつくりませんか

成人式実行委員を募集しています

社会教育課 社会教育担当 ☎(575)4121 FAX(593)7380

- 平** 成24年1月9日(月)に行う「春日市成人式」の企画・運営に携わる実行委員を募集しています。和気あいあいとした楽しい雰囲気の中で、思い出に残る成人式を演出しませんか。友人同士の参加も歓迎します。
- 対象 市内外問わず20歳前後の人(高校生可)
- 活動場所 ふれあい文化センター旧館(大谷6-24)
- 活動内容 アトラクションの内容検討、パンフレット作成、記念品選定、式典の準備・運営など
- ※月2回程度の活動があります。参加を希望する人は問い合わせてください。
- ✉syakai@city.kasuga.fukuoka.jp

新しい「春日奴国あんどん祭り」をつくろう ボランティア募集

10月29日(土)・30日(日)に県営春日公園で行う「春日奴国あんどん祭り」の市民ボランティアを募集しています。

「市民が市民の手で創るあんどん祭り」を一緒につくりませんか。

対象 市内に居住する20歳以上で、一緒に祭りをつくろうという意欲のある人

申込方法 電話かEメールで住所、氏名、電話番号を伝える

申込・問い合わせ先 春日市民祭り振興会(伯玄町2-24春日市商工会館内)

☎(581)1407

FAX(575)0702

✉info@andonmatsuri.com

URL <http://www.andonmatsuri.com/>

祭りガイダンス ☎(558)7007



情報ひろば INFORMATION

春日市役所

☎(584) 1111

URL www.city.kasuga.fukuoka.jp



福岡県緑化センター 秋の音楽会とお茶会

○音楽会

日時 10月21日(金)

▽午前11時～11時40分

▽午後1時30分～2時10分

場所 同センター内芝生広場

出演 山の音楽家「Shana」

参加費 無料

※当日参加もできますが、できるだけ10月18日(火)までに申し込みをしてください。

○お茶会

日時 11月27日(日)

午前10時～午後3時

場所 同センター内寂光庵「耳納の市」会場

野だて 表千家平川社中

参加費 300円

申込・問い合わせ先 同センター

(久留米市田主丸町益生田)

1125)

※月曜日は休館です。

☎0943(72)1193

FAX 0943(72)1558

安全・安心まちづくり 県民の集いふくおか

地域の防犯活動や防犯対策について、楽しく学びませんか。
基調講演や防犯活動団体の意見交換会、抽選会など、さまざまなイベントを行います。

参加は無料で、申し込みも不要です。この機会に活動のヒントを見つけてみませんか。

日時 10月1日(土)

午後1時～4時30分

場所 クローバープラザアリーナ

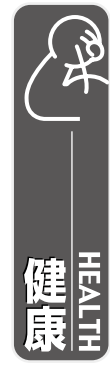
棟2階大ホール(原町3-1-7)

問い合わせ先 福岡県生活安全課

☎(643)3124

URL <http://www.anzen-fukuoka.jp>

ig.jp



気軽に相談してください

栄養相談

生活習慣病予防や、メタボ解消・健康づくりのための栄養相談に管理栄養士が無料で応じます。

日時 9月27日(火)、10月11日(火)

午後1時30分～4時30分
うち1時間程度

場所 いきいきプラザ(昇町1-120)

※事前に予約が必要です。都合の合わない人は問い合わせてください。

予約・問い合わせ先 健康課保健指導担当

☎(501)1134

FAX (501)0051

くすりと健康フェア 2011開催

日時 10月22日(土)

午後2時～4時40分(開場:午後1時30分)

場所 新NTT夢天神ホール(福岡市中央区天神2-5-55)

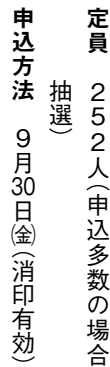
アーバンネット天神5階)

久保恵子さん(女優)による講演、ヘルスギフト券が当たる抽選会など

参加費 無料

定員 252人(申込多数の場合抽選)

申込方法 9月30日(金)(消印有効)までに、ハガキに代表者の氏名、電話番号、参加人数を

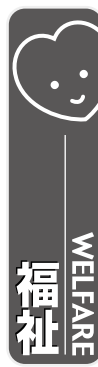


書いて送る
申込・問い合わせ先 福岡県業務課「くすりと健康フェア2011」係(〒812-8577福岡市博多区東公園7-7)

☎(643)3285

FAX (643)3305

福祉とケアの研究館／はるの社



市民を対象に、後見制度や市民後見の基礎を学ぶ「市民後見基礎講座(春日市市民公益事業助成金制度・対象事業)」を行います。土曜コース以外に、水曜日の夜間コース(14回)も開講しています。受講を希望する人は相談してください。

日時 9月24日(土)、10月15日(土)、11月26日(土)、12月17日(土)

午前10時45分～午後5時

場所 (株)TEPS春日校(大野城市栄町3-1-24)バイナ

テル春日原2階)

参加費 1万円(テキスト代別)

定員 15人

申込方法 9月20日(火)までに、電話かファックスで住所、氏名、電話番号を伝える

申込・問い合わせ先 はるの社

松澤

☎070(5401)4350
FAX (571)8883



最近、本を読んでいますか? 「パパ・ママの読書タイム」事業

子育て中の保護者が、図書館でゆつくりと本を選び、読書できるように託児を行います。ゆつくりと図書館を楽しんでみませんか。託児は、ファミリー・サポートセンターかすがの「まかせて会員」が行います。

対象 3カ月首が据わった子ども(未就学児とその保護者)

日時 10月12日(水)

午後1時～2時30分

場所 市民図書館(大谷6-24)

託児場所 ふれあい文化センター旧館集会室A(大谷6-24)

参加費 子ども1人500円

定員 5組(申込先着順)

申込方法 9月21日(水)～10月5日(水)に、電話かファックスまたはEメールで保護者と子どもの名前、子どもの生年月日、電話番号を伝える

申込・問い合わせ先 子育て支援センター

☎(584)1010

FAX (584)7739

URL kosodate@city.kasuga.fukuoka.jp

申込・問い合わせ先 子育て支援センター

☎(584)1010

FAX (584)7739

URL kosodate@city.kasuga.fukuoka.jp

申込・問い合わせ先 子育て支援センター

☎(584)1010

FAX (584)7739

URL kosodate@city.kasuga.fukuoka.jp

ファミサポかすが

「まかせて・どっちも会員」募集

ファミリィ・サポート・センターかすが(ファミサポかすが)は、「子育ての手伝いをしたい人」が「子育ての手助けをしてほしい人」を支援する会員同士の相互援助活動組織です。

この「まかせて・どっちも会員」になるための講習会(全5回)を行います。

受講は無料で、託児(2歳以上・先着10人・無料)もあります。

期日・内容

▽10月17日(月)
「ファミリィ・サポート・センターの仕組みと活動」「子どもの遊び」

講師：ファミリィ・サポート・センターかすがアドバイザー
▽10月18日(火)
「気持ちのよいコミュニケー

ションのため」
講師：渋谷登美子さん(筑紫女学

園大学文学部准教授)
▽10月20日(木)

「子どものからだと健康」
講師：横山 隆さん(横山小児科

医師)
▽10月24日(月)

「子どもの事故と安全について」「子どもの遊び」

講師：春日・大野城・那珂川消防署救急隊員・子育て支援セン

ター保育士

▽10月26日(水)

「子どもの成長を支えるために」
「地域の力を生かす」

講師：岡本健二さん(大牟田市子育て支援センター指導者)

時間 午前10時～正午
※10月24日(月)のみ、午前9時30分

から開始します。
場所 すくすくプラザわんぱく

ルーム(須玖南2-1-20)
申込方法 9月15日(木)～10月7日

(金)に、電話かファックスまたはEメールで住所、氏名、

電話番号、託児の有無を伝える

※詳しいチラシは、市役所ロビーやふれあい文化センター(大谷6-24)、いきいきプラザ(昇町1-1-20)、すくすくプラザに

置いてあります。
申込問い合わせ先 同事務局

☎(584)7700(直通)
FAX(584)7739

✉famisapo@city.kasuga.fukuoka.jp



環境体験学習

グリーンヘルパー養成講座

身近な自然や植物に対する知識と理解を深め、生物多様性と里山の保全を目指す基礎講座を行います。

す。環境保全に関心のある人は、ぜひ参加してください。

日時 10月15日(土)・16日(日)・22日(土)・23日(日)・29日(土)・30日(日)

午前10時～午後4時
※10月15日(土)は、午前9時30分から開始します。

場所 九州大学伊都キャンパス(福岡市西区三ツ岡7-4-4)

受講料 500円(保険料)
定員 60人

申込方法 申込用紙をファックスかEメールまたは郵送で送

る

※申込用紙は、左記ホームページから入手できます。

申込問い合わせ先 NPO法人福岡グリーンヘルパーの会(〒816-0097大野城市平野台1-17-17)

☎(572)9160
FAX(287)9861

✉fgh-fuji@cfst.ne.jp
URL http://fgh2010hp.web.fc2.com/index.html

春日大野城リサイクルプラザ

リサイクル展示会・講座

○リサイクル展示会

同プラザに持ち込まれた粗大ごみのうち、再利用できるものに修理した自転車(約30台)やスチール家具(約70点)、日替わり品などを展示し、譲渡または販売(自転車のみ)します。

対象 春日市・大野城市に居住している人

展示・受付期間 10月4日(火)～9日(日)(8日(土)を除く)

時間 午前8時30分～午後4時
場所 同プラザ(春日公園6-1-2)

申込方法 期間中に同プラザで申込書を受け取り、必要事項を記入した後、持参したハガキ(1世帯1枚、

表面に申込者の住所と氏名を記入、裏面が白紙のもの)と一緒に提出する

注意事項

▽1世帯で、自転車・スチール家具類を各1点申し込めます。

▽同一世帯(2世帯も含む)による複数のハガキでの申し込みは無効とします。

▽自転車は有料(2000円)で防犯登録料(500円)も必要です。

▽自転車当選後1年間は、自転車の申し込みはできません。

▽申込多数の場合は、10月12日(水)午前9時から公開抽選を行います、抽選結果を申込者全員にハガキで通知します。

▽当選品は、10月14日(金)～20日(木)の平日午前9時～午後3時30分に引き取ってください。

○リサイクル講座・見学会

施設の見学と、ごみとして搬入されたペットボトルや陶器、カレット(ガラスのかけら)を再

利用して「キッチンガーデン」作りを行います。

対象 春日市・大野城市に居住している人

日時 10月6日(木)
午前9時30分～正午

場所 同プラザ2階研修室
講師 山田恵美さん(財省エネルギーセンター省エネルギー普及指導員)

参加費 300円(材料代)
定員 40人(申込多数の場合抽選)

申込方法 9月28日(水)午後5時までに、電話かファックスまたはEメールで住所、氏名(ふりがな)、電話番号を伝える

申込問い合わせ先 同プラザ

☎(596)7066
FAX(595)4140

✉koplaaza@cfst.ne.jp





春日市家庭教育学級
公開講座

7月に好評だった公開講座の第2弾です。今回からの参加もできます。一緒にコミュニケーションの在り方を考えてみませんか。参加は無料で、申し込みも不要です。託児はありません。

日時 9月28日(水)

午後7時～9時

場所 ふれあい文化センター旧館

学習室3(大谷6-24)

内容 「夫婦げんか・親子げんかは、なぜ起こる??」コミュニケーションには、ツボがある!!」

講師 長阿彌幹生さん(教育文化研究所代表)

問い合わせ先 社会教育課社会教育担当

☎(575)4121

☎(593)7380

「楽しい健康体操」
公開講座

「楽しい健康体操を一日体験しませんか。音楽のリズムに合わせて、体を動かすことやゲーム、太極柔力球(ゆっくりとした動きで太極拳の円を描く動作を基本に行う

新感覚のスポーツ)を体験できます。講座は無料で、誰でも参加できます。

日時 10月13日(木)

午後2時～4時

場所 勤労青少年ホーム2階体育室(大谷6-28)

講師 甲 鶴子さん(大川レクリエーション協会副会長)

持ってくる物 上履き・タオル・飲料水

申込方法 電話かファックスで氏名、電話番号を伝える(当日参加可)

問い合わせ先 社会教育課社会教育担当

☎(575)4121

☎(593)7380

テーピング講習会
受講生募集

対象 スポーツに関わる各団体の指導者や保護者または、市内に居住するテーピングに興味のある人

※できるだけ2人1組で参加してください。

日時 10月15日(土)

午前9時～正午

場所 ふれあい文化センター旧館

大会議室(大谷6-24)

参加料 1人500円(練習用テーピング代)

定員 20人

持ってくる物 筆記用具、タオル、飲み物、膝まで出せる服装(ストッキング不可)

申込方法 9月30日(金)までに、電話かファックスで住所、氏名、年齢、電話番号を伝える

申込・問い合わせ先 スポーツ少年団事務局 中谷

☎(593)2251(☎兼用)

カラーコーディネーター
3級講習会

色彩に興味のある人や検定試験を受ける人を対象に、必要な知識を指導します。

日時 10月11日(火)～11月29日(火)の毎週火曜日(計8回)

場所 大野城まどかぴあ(大野城市曙町2-3-1)

受講料 1万6000円(テキスト・ト・問題集代含む)

※受講料納入後のキャンセルについては返金できません。なお、申込者が少ない場合は中止することもあります。

定員 20人(申込先着順)

申込方法 9月15日(木)～30日(金)に、電話かファックスで住所、氏名、電話番号、ファックス番号を伝える

申込・問い合わせ先 筑紫地区商工会職業訓練会(大野城市商工会内)

☎(581)3412

☎(581)3703

シニアワークプログラム事業
技能講習

福岡県シルバー人材センター連合会は、働く意欲のある高齢者のために技能講習を行います。受講は無料です。

対象 55歳以上で雇用就業中でない人

※公共職業安定所での求職登録が必要。

○介護事務講習

日時 10月18日(火)～27日(木)(土日曜日を除く8日間)

午前10時～午後4時

申込期限 10月4日(火)

○テレコミュニケーション養成講習

日時 10月31日(月)～11月10日(木)(土日曜日、祝日を除く8日間)

午前10時～午後4時

申込期限 10月17日(月)

場所 深見ビル(福岡市博多区博多駅前4-14-1)

定員 各25人

※申込多数の場合、申込書を審査の上決定し、受講決定者のみ通知します。

申込方法 申込期限(必着)までに、市福祉計画課(市役所1階)にある受講申込書を郵送する

申込・問い合わせ先 同連合会

☎(623)5656

春日市国際交流協会
秋期親子英会話講座

英語を母国語とする講師による親子英会話講座です。

対象 3歳～小学1年生の子どもとその保護者(3歳未満の同伴幼児は無料)

期日 10月～平成24年3月の第2・第4土曜日(計12回)

時間(次のいずれか)
▽午後1時30分～2時30分(3・4歳児中心)
▽午後2時40分～3時40分(5歳児以上中心)

場所 ふれあい文化センター(大谷6-24)

受講料 月額1組2500円(6カ月分前納)・2人以上の子どもの追加は1人月額1000円)

定員 各15組(申込先着順)

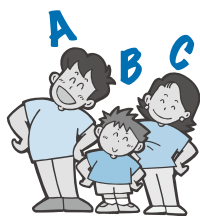
申込方法 9月23日(金)までに、電話かファックスで氏名、電話番号を伝える

※1日無料体験講座を9月24日(土)に開催(要予約)します。

申込・問い合わせ先 同協会

田淵

☎(596)6956(☎兼用)



**福岡地区職業訓練協会
受講生募集**

○シーケンス制御講習

期日 11月5日(土)・12日(土)・13日(日)

時間 午前9時～午後6時

場所 同訓練協会

内容 空調シーケンス回路を主として冷凍空調サイクル

習における学科と実技の講習

受講料 2万9000円(テキスト代含む)

受付開始日 10月3日(月)

○パソコン「エクセル2010基礎」講習

日時

▽昼：11月10日(木)～25日(金)のうち全10回

午後1時30分～4時30分

▽夜：11月9日(水)～28日(月)のうち全12回

午後6時30分～9時

場所 福岡市男女共同参画推進センターアミカス(福岡市南区高宮3-3-1)

内容 パソコンの基本操作ができる人を対象としたエクセルの主要機能講習

受講料 2万1000円(テキスト代含む)

受付開始日 10月5日(水)

○インテリアコーディネーター2次資格試験対策講習

期日 11月11日(金)～12月6日(火)の毎週火・金曜日(全8回)

時間 午後6時30分～9時

場所 同訓練協会

内容 2次試験分野(論文とプレゼンテーション)における受験対策講習

受講料 1万8000円(資料代含む)

受付開始日 10月4日(火)

定員 各20人(申込先着順)

申込方法 電話で申し込む

申込・問い合わせ先 同訓練協会

(福岡市東区千早5-3-1)

1)

☎(671)6831

☎(672)2133



**解雇・雇止め
集中相談会**

経済情勢の悪化に伴い増加している解雇などの問題に対して、労働者、使用者を問わず、電話や面談で相談に応じます。

相談は無料で、予約も不要です。一人で悩まず、まずは相談してください。秘密は厳守します。

日時 9月28日(水)

午前9時～午後8時

場所 福岡労働者支援事務所(福岡市中央区赤坂1-8-8福

岡西総合庁舎5階)

※相談内容によっては、必要に応じて弁護士相談(午後3時～7時、要予約)も行います。

予約問い合わせ先 同事務所

☎(735)6149

**気軽に相談してください
法務総合相談**

福岡法務局筑紫支局と筑紫人権擁護委員協議会は、10月1日から7日までの「法の日週間」の一環として、公証人、人権擁護委員、法務局職員による法務総合相談所を開設します。

相談は無料で、予約も不要です。秘密は厳守します。

日時 10月6日(木)

午前10時～午後3時(受付：午前9時45分～)

※先着順により人数を制限する場合があります。

場所 二日市コミュニティセンター(筑紫野市二日市中央5-5-18)

問い合わせ先 同支局

☎(922)2881

☎(922)3342

**相続・遺言・生前贈与など
無料相談会**

相続・遺言、生前贈与、名義変更、会社設立、建設業許可、離婚などについて、行政書士が無料で相談に応じます。

日時 9月24日(土)

午後1時～4時30分

場所 クローバープラザ504研修室(原町3-1-7)

問い合わせ先 ききょうの会

☎(926)7102

☎(926)7169

**気軽に相談してください
無料公証相談**

10月1日から7日までの「全国一斉公証週間」に伴い、公正証書による遺言、任意後見契約、離婚給付契約に関する公証相談を行います。

相談は無料です。

日時 10月1日(土)

午前9時～午後3時

場所 筑紫公証役場(筑紫野市二日市中央4-5-15)

※公証役場では、年間を通じて平日の午前9時から午後5時まで、無料で公証相談に応じています。

問い合わせ先 筑紫公証役場

☎(925)9755

☎(925)2010

**「法の日」
無料相談会**

福岡県土地家屋調査士会と福岡県司法書士会による合同の無料相談会を行います。

予約は不要です。

日時 10月1日(土)

午前10時～午後4時

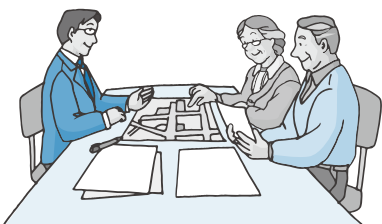
場所 大野城まどかぴあ(大野城市曙町2-3-1)

内容 境界問題、土地の分筆、合筆、地積更正、地目変更、建物の新築・増築、滅失などの調査・測量および登記手続きなど

問い合わせ先 福岡県土地家屋調査士会筑紫支部

☎(921)2220

☎(920)1565



できることから始めよう！ STOP地球温暖化

私たちの食べ物には、飼育や収穫、運搬、購入、調理、食べ残しや過剰包装などによるごみ処理と、その時々で多くのエネルギーが使われています。しかし、ちょっとした行動でそれらのエネルギーを減らすことができます。

食事にもエコの視点を取り入れてみませんか。

買い物のエコ・ポイント

- ▷近くで採れた食材を選びましょう(地産地消)。また、少ないエネルギーで作れて栄養価が高い、旬の食材を選びましょう。
- ▷マイバッグを利用し、不要な包装紙や容器などは断りましょう。

料理のエコ・ポイント

- ▷食材は使い切りましょう。捨ててしまいがちな、キャベツの外葉やニンジンの皮なども工夫次第で無駄なく利用できます。
- ▷鍋ややかんを火にかけるときは、鍋底の水滴を拭く、鍋底から火がはみ出ない火力に調整する、ふたを使うなどエネルギーの無駄を省きましょう。

片付けのエコ・ポイント

- ▷鍋や皿の汚れは、洗う前に古い布や野菜の皮で拭きとり、洗うときは米のとぎ汁やゆで汁を利用しましょう。
- ▷生ごみは排水口に溜めておくと、水を含んで重たくなり、処理する際により多くのエネルギーを必要とします。水気をしっかり切ってから捨てましょう。また、コンポストによる堆肥化にも挑戦してみましょう。

参考:エネルギー環境教育情報センター発行「エコ・クッキングノート」

問い合わせ先 環境課 ☎(584)1111 ㊟(584)1147



歴史散歩 参加者募集

天然記念物(植物)を中心に遺跡などを見ながら、市内を徒歩で散策しませんか。

参加は無料です。

日時 10月29日(土)

午前9時～正午

集合場所 奴国の丘歴史資料館

(岡本3-1-57)

講師 齊城 巧さん(春日市文化

財専門委員)

定員 50人(申込先着順)

申込方法 9月29日(木)～10月19日

(水)に、電話かファックスま

たは直接窓口で住所、氏名、

年齢、電話番号を伝える

申込・問い合わせ先 同資料館

☎(501)1144

㊟(573)1077

春日市中学生 英語暗唱大会参加者募集

英語に親しみ、英語力の向上に

つなげることを目的に、英語暗唱

大会を開催します。中学生の皆さ

ん、ぜひチャレンジしてください。

なお、当日は春日市中学校合同

合唱祭も開催します。

対象 市内の公立中学校に通う生

徒

※主に英語を使用する国や地域に

通算1年以上滞在した人また

は、父母・祖父母のいずれかが英

語圏の国籍を持つ人は除きま

す。

日時 10月28日(金)

午前10時30分～午後1時

※学年ごとに最優秀賞、優秀賞各

1人を表彰します。

場所 ふれあい文化センター新館

スプリングホール(大谷6

124)

応募方法 各学校で定める申込期

限までに、所定の応募用紙

を提出する

※応募者が多い場合は各学校で事

前に選考を行います。

問い合わせ先 学校教育課

☎(584)1111

㊟(584)1153

筆で書いてみませんか レク「書」を楽しみましょ

挑戦しようと思うけれどきつ

けがない人や、筆で文字を書いた

ことがない人も歓迎します。

部屋に自分の「書」を飾ってみ

ませんか。

期日(全4回)・内容

▽10月7日(金)

思いっきり書こう

▽10月14日(金)

小筆で生活文字を

▽10月21日(金)

大筆で好きな文字を

▽10月28日(金)

手作り額に自分の作品を

※習字道具がない人は道具を貸し

出します。

時間 午前9時30分～11時30分

場所 ふれあい文化センター旧館

学習室(大谷6-1-24)

受講料 2000円(4回分前納)

定員 10人

申込方法 9月30日(金)までに、電

話かファックスで氏名、年

齢、電話番号を伝える

申込・問い合わせ先 春日レクリ

エーション協会 桃北

☎(582)1658(㊟兼用)

奴国春日の景観とまちづくり探訪 参加者募集

白水大池公園周辺を歩きながら

「まちづくり」を考えるウォーキン

グツアーです。

園内で風景写真や風景画の描き

方ミニ講座を行うほか、4月に開

館した「星の館」で天体観測しま

す。

対象 県内に居住する人

日時 9月24日(土)

午後1時～4時30分(予定)

集合場所 大土居バス停タクシー

乗り場前(大土居1-41前)

参加費 500円(お茶、お菓子、

土産代)

定員 50人

申込方法 9月20日(火)までに、電

話で申し込む

申込・問い合わせ先 NPO法人

男女・子育て環境改善研究

所 富山

☎(761)4346(㊟兼用)

㊟info@b-machine.net



春日まちづくり支援センター
「ぶどうの庭」からのお知らせ

○西堀パン広場

日時 10月3日(月)

午前10時30分～午後1時

内容 うぐいすロール、デンマ
ークマフィン、プレッツ
ェル作り

参加費 1500円

定員 12人(申込先着順)

持ってくる物 エプロン、三角
巾、筆記用具、上履き

託児 5カ月～未就学児(1人
1000円・9月26日(月)
までに要申込)

申込期間 9月29日(木)

○アンビシャス広場「もの作り体
験」

対象 小学生(3年生以下は保
護者同伴)

日時 10月8日(土)

午前10時～正午

内容 数珠玉を使ったアクセサ
リーやお手玉作り

参加費 1000円(材料費)

定員 15人(申込先着順)

持ってくる物 針、糸、はさみ

申込期間 10月6日(木)

○マクロビオティック勉強会

日時 10月17日(月)

午前10時30分～午後0時
30分

参加費 無料

定員 20人(先着順)

持ってくる物 筆記用具・上履
き

申込・場所・問い合わせ先 同セン
ター「ぶどうの庭」(須玖北
5-1-155)

☎(589)3388

☎(589)3399

✉machien@bb.csf.ne.jp

URL [http://www2.csf.ne.jp/~ma
chien/](http://www2.csf.ne.jp/~machien/)

厚生労働省慰霊巡拝
参加者募集

先の大戦における、次の戦域で
の戦没者の遺族や弾力的運用の人
を対象に、慰霊巡拝の参加者を募
集します。

対象 次のいずれかの条件に該当
し、実施時期において原則
▽慰霊巡拝を行う戦域における戦
没者の遺族

80歳以下の人

配偶者(再婚した人を除く)、父
母、兄弟姉妹

▽弾力的運用の人

戦没者の孫、参加する遺族(子
兄弟姉妹)の配偶者

※子・兄弟姉妹の配偶者について
は、夫婦での参加の場合に限り
ます。

期間 平成24年2月15日(水)～24日
(金)(10日間)

場所 ファイリピン(1～3班)

定員 60人(申込多数の場合選考)

申込期間 10月5日(水)

※予定時期・期間、定員について
は、今後変更になる場合があります。
ます。

申込・問い合わせ先 福祉計画課

地域福祉担当

☎(584)1111

☎(584)3090

かすがフリーマーケットin社協
出店者募集

春日市社会福祉協議会では、フ
リーマーケットを開催します。不
用品や使っていない品物がある人
は、ぜひ出店してみませんか。

対象 市内に居住する人

日時 11月27日(日)

午前10時～午後2時30分

場所 春日市社会福祉センター
(昇町3-1-01)

出店料 1区画600円(約4㎡)

募集数 40区画(申込多数の場合
抽選)

※保健所の許可が必要なものは出
店できません。

申込方法 10月3日(月)～31日(月)午
後5時まで、電話か直接
窓口で申し込む

申込・問い合わせ先 同協議会地
域福祉課

☎(581)7225

☎(581)7258

JICAボランティア秋募集
体験談&説明会

JICAボランティア秋募集に
当たり、青年海外協力隊、シニア海
外ボランティアの「体験談&説明
会」を九州各地で行います。

入場は無料で予約も不要です。

説明会の日時や場所について
は、JICA九州まで直接問い合
わせてください。

対象 満20歳～39歳(シニア海外
ボランティアは満40歳～69
歳)の日本国籍を持つ人

募集期間 10月1日(土)～11月7日
(月)

募集分野 農林水産、保健衛生、土
木建築、スポーツなど

派遣国 アジア、アフリカ、中南米
など約80国

派遣期間 1～2年

問い合わせ先 独立行政法人国際
協力機構九州国際センター
「JICA九州」市民参加協
力課ボランティア班

☎093(671)8349

☎093(671)0979

✉jicakip-jpcvqc@jica.go.jp

健康とふれあいの
ボウリング教室

プロのレッスンを受けながら一
緒にボウリングをしませんか。5
日間で上達のコツをつかんで、健
康にスポーツを楽しみましょう。

参加は無料(シューズ代も含む)
です。

日時 11月5日(土)・12日(土)・26日
(土)・12月3日(土)・10日(土)

午後1時30分～3時30分
(集合は午後1時20分)

場所 フラワーボウル(福岡市博
多区銀天町3-5-15)

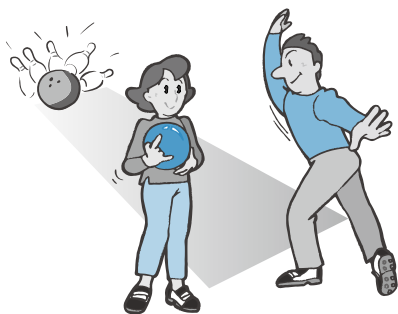
定員 20人

申込方法 電話で申し込む

申込・問い合わせ先 福岡商工会
議所南センター

☎(541)2215

☎(541)2283



7月30日にふれあい文化センターで行った第61回「社会を明るくする運動」推進大会の一環として、市内4つの小学校から募集した作文の、最優秀作品(原文のまま)を紹介します。

小さな幸せ

春日小学校6年 **ひろた かおり**
廣田 香



四月の天気の良い日に、仲の良い友達と妹の三人で公園を散歩していた時のことです。私達は歩きながら学校の話や大好きなアイドルの話をして盛り上がっていました。おしゃべりに夢中になっていた時、ふと私は前を見ました。すると、車いすに乗ったおばあさんをおじさんが大変そうに押している姿が小さく見えてきました。それでも私は、特に思うこともなくおしゃべりを続けていました。

しばらくするとさっきのおじさんとおばあさんが目の前に近付いていました。もう表情も分かるくらいの距離です。よく見るとおじさんはみけんにしわをよせて一しょうけん命に車いすを押していました。私はその姿が気になってずっと見つめていました。すると友達も妹もそのおじさんに気付いたようでした。すぐに妹が、「手伝った方が良いかな。大変そうやし、どうする?。」と聞いてきました。それに対して友達が、「えー。でもはずかしいよ。あの人の事知らんし、でも、どうしよう。」と言いました。私は迷いました。以前、総合の学習で障がいがある方の願いを知り、障がいがある方のことを理解して、これからの行動を変えようと考えていました。だから、おじさんとおばあさんを手伝うことはとても良いこと、でも知らない人に声をかけるのははずかしいな、という二つの考えが頭の中をめぐりました。でも思い切って、「手伝おうか。車いす押そう。」と私は言いました。すると友達と妹も、「うん!そうしよう。」と賛成してくれました。こうして私達はおじさんとおばあさんを手伝おうと近付きました。そして妹が、「何か手伝うことはありますか。」と聞くと、おじさんは、「大丈夫だよ、心配しないで。」と言われました。でも私が、「大変そうな姿を見たので、ぜひ手伝わせてください。」と言うと、おじさんはにっこりして、「それじゃあ、お願いしようかな。この車いすを押してくれる?。」と言われました。私は笑顔でうなずきました。しかし、実際に車いすを押してみると、思った以上に重くて、おどろきました。また、上り坂だと後ろに落ちそうになる車いすを止めることにせいいっぱいで、なかなか前に進めませんでした。こんなに大変なことをおじさん一人で行っていたなんて、おじさんのおばあさんを想う気持ちに心を打たれ、私も何かしなくてはと強く思いました。

また少し進んだらだんだんコツがつかめてきて、ずいぶん進めるようになってきました。難しい坂道もやっとな進めるようになった時、「ありがどうね、本当に。」とおばあさんからかすれた小さい声で言われました。小さくて聞こえにくかったけど、私は役に立てたと思ひ、心がじんじしました。そして私は、「こちらこそ車いすを押すというきょうな体験をさせていただいて、ありがどうございます。役に立てて、うれしいです。」と言いました。

私はこの体験を通して、人の役に立つというあたたかい小さな幸せを味わいました。私はこれからも、自分にできる人の役に立つことをすすんでして、今日のような小さな幸せをたくさん味わっていきたいと思います。



2012年版福岡県民手帳 申し込み受け付けを開始

2012年版福岡県民手帳の申し込みを受け付けています。在庫がなくなりしだい締め切りますので、早めに申し込んでください。

規格(縦×横)・価格

▽標準判(162mm×84mm)

500円

▽ポケット判(135mm×73mm)

400円

▽ハンドブック判(210mm×150mm)
900円

申込方法 地域づくり課(市役所

4階)にある申込書をフ

ックスか郵便で送る

※インターネットでの申し込みも

できます。

発送時期 11月予定

支払方法 手帳に同封している振

込用紙で郵便局から振り込

む振込手数料は申込者負担

申込先 福岡県統計協会

☎(641)3560

FAX(643)3192

http://www.fukuokatakei.jp

問い合わせ先 地域づくり課商工

農政担当

☎(584)1111

FAX(584)1153

平成23年度 被爆者二世健康診断

原爆被爆者二世の人を対象に、

無料で健康診断を実施します。

期日 10月3日(月)～平成24年2月

24日(金)(平日)

場所 福岡結核予防センター(福岡

市中央区大名2-4-7)

受診方法 同センターまたは指定す

る医療機関で検査を受ける

※事前に予約が必要な場合があります。

詳しくは問い合わせせてく

ださい。

問い合わせ先 福岡県健康増進課

☎(643)3267

FAX(643)3271

石綿による疾病患者を

探しています

石綿(アスベスト)による疾病

は、数十年前の仕事の原因とした

場合でも発症します。

石綿による疾病と認められた場

合、労災保険給付または特別遺族給

付金を受けられることがあります。

次に挙げる事項に該当する人は

早めに問い合わせてください。

▽過去に仕事で石綿を吸い込んだ

可能性がある。

▽息切れ、咳、胸が苦しいなどの症

状が出ている。

▽中皮腫、肺がんなどの病気で療

養している、または家族などで

亡くなった人がいる。

問い合わせ先

▽福岡労働局労災補償課

☎(411)4799

FAX(472)0410

▽福岡中央労働基準監督署

☎(761)5605

FAX(761)5616



若年性認知症とピック病について

認知症といえ、高齢者の病気と思われがちですが、今回は65歳未満に発症する若年性認知症についてお話しします。

ピック病とは

若年性認知症の動向など
平成18～20年に実施された「若年性認知症の実態と対応の基盤整備に関する研究」によると、18歳～64歳の若年性認知症者の人口10万人当たりの有病率は47.6人です。

最初に家族が気付いた症状は、物忘れ(50%)、行動の変化(28%)、性格の変化(12%)、言語障害(10%)の順です。

基礎疾患としては、脳血管性認知症(39.8%)、アルツハイマー病(25.4%)、頭部外傷後遺症(7.7%)、前頭側頭葉変性症(3.7%)、アルコール性認知症(3.5%)、レビー小体型認知症(3%)の順です。

基礎疾患の中で、ほとんどが65歳以下で発症するといわれているものが、前頭側頭葉変性症で、その中には、ピック病といわれる疾患があります。

ピック病とは

脳のうち前頭葉と側頭葉が特異的に萎縮する原因不明の疾患です。原因もなく突然怒りっぽくなるなどの性格の変化、情緒障害などが初発症状です。病前には、アルツハイマー病で見られる記憶障害、見当識障害(時間や場所などの認識ができないなど)はまず見られません。

自分や社会に対する関心が低下し、身だしなみに気を使わなくなったり、万引きなどの軽犯罪を引き起こしたりすることがあります。

進行に伴い、自制力が低下するため、遠慮がなくなったり、粗暴、短絡、相手の話は聞かずに一方的に話したり、こだわりが異常につきよくなり柔軟な対応ができず、他人の迷惑も省みずによく勝手に行動しているように見えたりします。

他人に共感することや感情移

入ができない、浪費、過食、異食、収集、窃盗、他人の家に勝手にあがるなどの行動異常、無欲、無関心などの人格変化、感情の荒廃が高度になります。

人を無視・馬鹿にした態度、診察に対して非協力・不真面目、ひねくれた態度など、対人的態度の特異さも目立ちます。また、意味もなく同じ内容の言葉や行動を繰り返す停滞行動もみられますが、病識はありません。

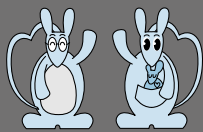
若年性認知症は数は少ないですが、就労期に発症するなど、生活への影響も大きいのが現状です。

気になる症状があれば、まずは医療機関に相談してください。

相談機関

▽若年性認知症の電話相談(認知症介護研究・研修大府センター) 月～土曜日(年末年始除く) 午前10時～午後3時
☎0800(100)2707

カンガルー通信



ファミサポかすが

ファミリー・サポート・センターかすがでは、おねがい会員のさまざまな依頼に応じて、月平均70件ほどの援助活動を行っています。



▲託児の様子

託児を依頼する人も受ける人も、活動を通して、楽しいひとときを過ごしているようです。

今回は、活動終了後の報告書の中から、活動の様子を紹介いたします。

▷おねがい会員の声

長い期間利用していますが、仕事をしている人にとって、まかせて会員がそばにいてくれるだけで心強く、安心して仕事ができます。これからもこのシステムが続いて欲しいし、今後も利用したいと思います。

▷まかせて会員の声

乳幼児の預かりが主な活動です。毎回楽しい時間を過ごしています。この活動を長く続けていきたいと思っています。

○援助会員講習会

「まかせて会員、どっちも会員」になるための講習会を開催します。詳しくは、10ページに掲載しています。

問い合わせ先
ファミリー・サポート・センターかすが
(すくすくプラザ内)
☎(584)7700 FAX(584)7739
開設：月～金曜日 午前8時30分～午後5時

かすが コミュニティ スクール



春日野中学校

所在地 春日公園5-19
☎(574)8111 ㊟(574)8495

コミュニティ・スクールとして2年目を迎える本校は、学校と地域が連携した取り組みとして2つの大きな柱があります。

1つ目の柱は、昨年度から実施している「生徒が地域に貢献する活動」です。これは、本校生徒が地域において実施される諸行事に積極的に関わっていくものです。夏祭り・餅つき大会などの会場準備の手伝いや敬老会、地域ク



▲夏祭りの準備



▲自分で作った弁当をお披露目

リーン作戦などに参加することで、地域の一員としての自覚を深めています。参加する生徒たちの熱心な活動は、地域の皆さんからも好評を得ているところです。

2つ目の柱は本年度から実施している「^{ちゅう}の中応援団(人材バンク)」の活動です。これは地域や保護者の皆さんが学校をバックアップする事業です。環境整備や学校行事、学習活動などにおいてボランティアとして生徒に関わってもらっています。常日頃から学校を支援していただき、感謝しています。

また、学校と家庭が連携する活動として、「親子でつくるお弁当の日」を設定しています。この取り組みには、家族間でのコミュニケーションを活性化させ、家庭教育力の向上を目指すというねらいがあります。生徒たちにとって自分で弁当をつくる機会は、家族への感謝の気持ちを認識する場にもなっています。

保護者や地域の皆さんに、春日野中学校を「おらが学校」と呼んでいただけるように、今後も学校・家庭・地域の連携を深めていきたいと考えています。

市の人口

8/15現在

◎総人口 109,976人

女 56,475人

男 53,501人

◎世帯数 44,797世帯

春日市総合情報メール

防犯・防災情報や子育て情報、健康情報など11分野の行政情報を携帯電話などにメール配信するサービスです。

下のメールアドレスへ空メールを送信し、返信メール記載のURLをクリックして表示される画面で登録してください。また、下の携帯用バーコードから、空メールを送信することもできます。

登録は無料ですが、メール受信のために所要の通信費がかかります。

✉ ksg-c@ansin-anzen.jp



問い合わせ先

地域づくり課

☎(584)1111

㊟(584)1153

11月生まれの 赤ちゃん募集

※3歳まで

写真の裏に赤ちゃんの氏名(ふりがな)、生年月日、住所、電話番号を書いて郵送してください。10月3日(月)消印有効までの到着分の中から抽選で決定します。
送り先 春日市役所
春日市役所「お誕生日おめでとう」係(〒816-8501)

※写真は返却できません。



おがわ そら
小川 翔空ちゃん(春日)
平成22年9月16日生



なかしま りり
中島 莉里ちゃん(須玖北)
平成21年9月15日生



にしおか みちほ
西岡 宙穂ちゃん(日の出町)
平成21年9月27日生



ふかがわ みり
深川 稔理ちゃん(桜ヶ丘)
平成21年9月25日生



9月後期



てらい ゆり
寺井 友里ちゃん(春日原北町)
平成20年9月18日生



9月に入り、季節はいよいよ秋。暑さも落ち着きをみせる頃です。

今年の夏休みは、気温が35度を超える猛暑日が6日あったそうですが、8月下旬には気温が下がり、結果的に平均気温は「平年並み」。雷を伴う大雨も続き、福岡市では竜巻が発生。「猛暑」といわれた昨年とは異なり、「暑かった」「涼しかった」と一言では言い表しにくい気候でした。

この夏の気候やこれからの雨量の影響を受けやすいといわれるマツタケ。収穫量は気になりますが、到底手が届く代物ではないので、マツタケ以外の秋の味覚を楽しみたいと思います。

昨年の秋は、食べた物をしっかり「身」に付け「実りの秋」を満喫した私ですが、今年こそは「スポーツの秋」を楽しみたいと思います。

Ⓚ

奴国歴史資料館

浦ノ原窯跡群から
出土した古代の焼き物

クリーンパーク南部(大字下白水104-5)の敷地内にある浦ノ原窯跡群で平成22年度、須恵器の窯跡2基が発掘調査されました。写真は、この窯の周辺からまとまって出土した須恵器です。

通常、窯の調査では、変形・欠損した失敗作の土器が多量に出土しますが、このように完全な形の須恵器がまとまって出土することは珍しく、窯に関わる祭祀に用いられた可能性があります。写真の須恵器は、奴国の丘歴史資料館の考古企画展「古代のやきものとのほり窯」で、10月31日(月)まで展示しています。

(奴国の丘歴史資料館)

