

KASUGA

住みよさ発見 市民都市かすが

市報 **かすが**

平成23年

5 / 15

No.949



今号の表紙

筑紫交通安全協会「交通安全教室」

4月から、筑紫交通安全協会の指導のもと、市内小学校の新1年生を対象に、「交通安全教室」が行われています。

新1年生は、交通ルールなどを学んだ後、実際の道路に出て横断歩道の渡り方を練習。きちんと手を挙げ、左右を確認してから元気に道路を横断していました。

登下校時に使う道路で実際に練習したことで、交通ルールをより身近に、正しく身に付けることができたようです。（写真は須玖小学校での様子）

CONTENTS

平成23年度 市民健康診査	02
元気に歳を重ねるために	04
春日市地域福祉計画	05
会員募集 第8期かすが市民懇話会	06
市からのお知らせ	07
情報ひろば	10
健康掲示板／カンガルー通信	14
コミュニティスクール／お誕生日おめでとう	15

平成23年度

市民健康診査

実施期間

6月1日(水)～平成24年2月29日(水)

6月から、平成23年度の市民健康診査が始まります。

健診対象者には、5月下旬に「市民健康診査のご案内」を郵送します。積極的に受診しましょう。

案内は、主に40歳以上の人と、39歳以下で過去5年間に市民健康診査を受診した人に送付しています。

その他の対象者で受診を希望する人は、市健康課に問い合わせてください。



市民健康診査の対象者

健康診査

○一般健康診査対象者

▽20歳～39歳(注1)で、健診日当日に市内に居住している人

▽生活保護世帯で20歳以上(注1)の人

○特定健康診査対象者

40歳(注1)～74歳(注2)で、春日市の国民健康保険に加入している人

○後期高齢者健康診査対象者

福岡県後期高齢者医療保険に加入している人

※ 特定健康診査、後期高齢者健康診査は、医療保険者が実施するよう義務付けられています。

がん検診など

20歳以上(注1)で、健診日当日に市内に居住している人

※ 年齢によっては受診できない検診項目があります。「健診(検診)の内容と料金」(左表)で確認してください。

注1 平成24年3月31日現在の年齢

注2 受診日現在の年齢

あなたが受けることができる健康診査を確認しましょう

※ 例外もありますので、上記の「市民健康診査の対象者」と併せて確認してください。

あなたの年齢は？

20～39歳
昭和47年4月1日～平成4年3月31日生まれ

40～74歳
昭和12年4月1日～47年3月31日生まれ

75歳以上
昭和12年3月31日以前生まれ(注3)

あなたの医療保険(保険証の名称)は？

国民健康保険
春日市が発行している国民健康保険被保険者証

国民健康保険以外
○健康保険組合
△共済組合など

市が実施する「一般健康診査」
※ 職場で健診を受けることができない人が主な対象者です。

市が実施する「特定健康診査」

加入先の医療保険者が実施する「特定健康診査」
※ 保険証記載の保険者に問い合わせてください。

福岡県後期高齢者医療広域連合が実施する「後期高齢者健康診査」
※ 市の集団健診で受診できます。

注3 昭和11年6月2日～12年3月1日生まれの人は誕生日の前日まで、昭和12年3月2日～同年3月31日生まれの人は平成24年2月29日まで、市が行う特定健康診査の受診対象になります。

健診(検診)の内容と料金

健診の種類		区分		料金	
				集団	個別
健康診査	一般健康診査	20～39歳		5800円	
		非課税世帯	20～39歳	1000円	
	特定健康診査	40～69歳		1000円	
		70～74歳		500円	
後期高齢者健康診査	受診日現在75歳以上		500円		
がん検診	胃がん検診	20～39歳		1800円	/
		40～69歳		1200円	
		70歳以上		無料	
	結核・肺がん検診	レントゲンのみ	20～39歳	200円	
			40～69歳	100円	
			70歳以上	無料	
		レントゲン・喀痰 (<small>かくたん</small> 喀痰検査は肺がん検診を受けた人のうち、医師が必要と認めた人が対象)	20～39歳	1900円	
			40～69歳	1800円	
			70歳以上	無料	
	大腸がん検診	20～39歳		600円	
		40～69歳		400円	
		70歳以上		無料	
	子宮頸がん検診	20～69歳		900円	
		70歳以上		無料	
乳がん検診	視診・触診	20～69歳	600円		
		70歳以上	無料		
	視診・触診・マンモグラフィー	40～49歳	2200円		
		50～69歳	1500円		
前立腺がん検診	70歳以上		無料		
	50歳以上の男性		1500円		
その他	骨粗しょう症	40・45・50・55・60・65歳の女性	1900円		
		70歳の女性	無料		
	腹部超音波(エコー)検査	20歳以上		3800円	

- ▶70歳以上の人、一定の障がいがある65歳以上74歳以下の人で後期高齢者医療制度の対象となっている人、市民税非課税世帯の人は、健康診査、腹部超音波検査、前立腺がん検診以外は無料です。
- ▶生活保護世帯の人は腹部超音波検査、前立腺がん検診以外は無料です。
- ▶胃がん検診、喀痰検査(肺がん検診の追加項目)、腹部超音波検査、骨粗しょう症検診は集団健診のみ受診可能です。
- ▶市では、特定年齢の市民(別表)を対象として、大腸がん検診を無料で行います。また、国の補助事業として、特定年齢の女性(別表)を対象とした子宮頸がん・乳がんの無料クーポン検診を実施します。対象者には別途通知します。

■別表

種類	無料の対象になる生年月日
子宮頸がん検診	平成 2年4月2日～平成 3年4月1日
	昭和60年4月2日～昭和61年4月1日
	昭和55年4月2日～昭和56年4月1日
	昭和50年4月2日～昭和51年4月1日
	昭和45年4月2日～昭和46年4月1日
大腸がん・乳がん検診	昭和45年4月2日～昭和46年4月1日
	昭和40年4月2日～昭和41年4月1日
	昭和35年4月2日～昭和36年4月1日
	昭和30年4月2日～昭和31年4月1日
	昭和25年4月2日～昭和26年4月1日

健診方法

	集団健診	個別健診
どんな健診?	いきいきプラザで受ける健診	市指定の病医院で、個別に受ける健診
受診方法	「市民健康診査のご案内」に同封している「集団健診申込ハガキ」で事前に申し込んでください。定員があるため、申し込みの際には第5希望まで記入し、早めに申し込んでください。申し込み後、定員を超える場合は抽選で健診日を決定し、後日、申込者全員に受診日決定のお知らせを郵送します。	必ず事前に病医院に予約をしてから受診してください。
健診結果通知	健診の約1カ月後に個人宛てに通知します。	医師が直接説明します。
持参する物	受診日決定のおしらせ 【特定健康診査受診者】 春日市国民健康保険被保険者証、特定健康診査受診券(「市民健康診査のご案内」に同封) 【後期高齢者健康診査受診者】 後期高齢者医療被保険者証、後期高齢者健康診査受診票(福岡県後期高齢者医療広域連合から4月下旬頃送付済み)	個別健診受診券(市民健康診査のご案内に同封)

問い合わせ先 健康課 健康増進担当 ☎(501)1134 ☎(501)0051

元気に歳を重ねるために

心と体の元気づくりを始めよう

日本は世界でも長寿国(女性第1位・男性第5位)です。しかし、心も体も元気で充実した毎日を送っているかと問われると、自信がないという人も多いのではないのでしょうか。

寝たきりになってしまわないように、今できる事から始めてみませんか。

長寿国、日本

2000年に17%だった高齢化率が、2015年には25%となり、2025年には3.5人に1人が高齢者という時代が訪れます。

そこで、「元気な高齢者を増やそう」という目的で、平成18年の介護保険法改正において「介護予防」が導入され、高齢者は「病气」だけでなく「加齢による心身機能の衰え」についても積極的に予防・改善に努めるように示されました。

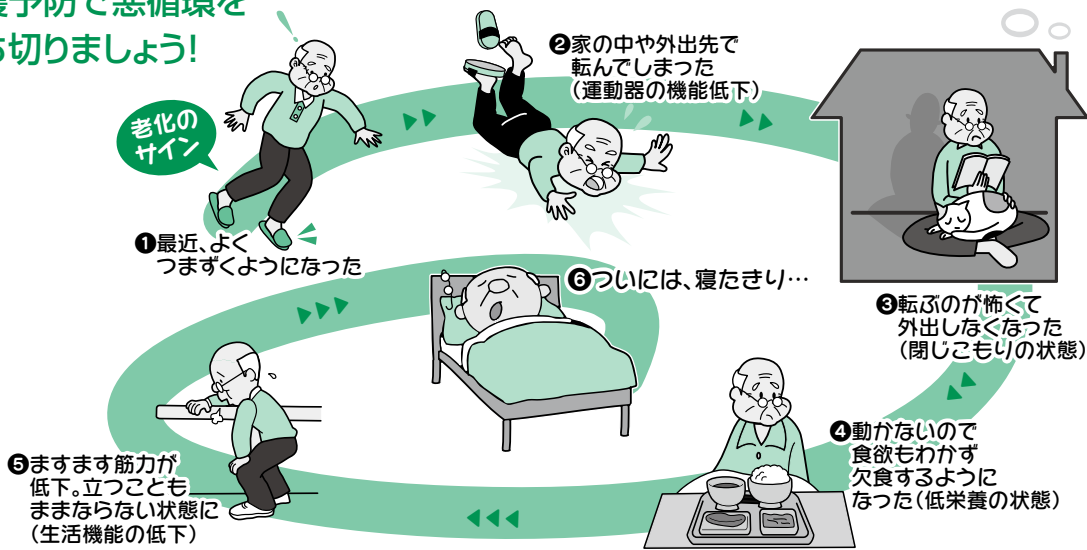


悪循環を断ち切るために

「体のあちこちが痛い」「歩くのがきつい」「外に出かけたり、人と話したりするのがおっくう」「自分の仕事や役割がなく人任せ」などという人は、寝たきりや認知症になる危険信号がかなり高いといえるでしょう。

老化のさまざまなサインを感じたら、「歳だから仕方がない」と否定的に捉えるのではなく、「自分の生活の質を損なわないように今から頑張っていこう」と前向きに考え、積極的に介護予防に取り組んでいくことが大切です。

介護予防で悪循環を断ち切りましょう!



ご協力をお願いします

「介護予防のためのアンケート調査」

春日市では、より多くの高齢者に楽しく介護予防に取り組んでもらうことを目的として、さまざまな「介護予防 若返り教室」を実施しています。

市が高齢者の皆さんの心身状況や生活状況を確認し、一人一人に合った健康と福祉のアドバイスや情報提供を行い、また相談事業の充実を目指していくために、今回「介護予防に関するアンケート調査」を行います。

回答を返送した人には、アンケート結果に応じて、市が実施している事業の案内を含めた「個人結果アドバイス票」を8月末頃に送付します。今後のあなたの生活改善、体力向上などに役立ててください。

対象者 平成23年4月1日現在、市内に居住する70歳以上の入

送付時期 5月下旬

調査票の内容 足腰の筋力に関する運動器項目、栄養関係項目、飲み込みなどの口腔機能項目、外出の頻度、物忘れや心の健康に関する項目など

回収方法 6月30日(木)までに、同封する封筒で返送する

問い合わせ先 健康課 介護予防担当

☎(501)1134
FAX(501)0051

春日市地域福祉計画

「春日市地域しあわせプラン2011」策定

春日市では、平成18年3月に「春日市地域福祉計画・春日市地域しあわせプラン」を策定し、地域福祉を推進してきました。

これまでの計画の進捗状況と、市民の地域福祉に関する意識やサービスニーズなどの検証結果を踏まえつつ、地域住民と行政が協働しながら、「すべての市民が生涯を通して生き生きと、自分らしく、安心して暮らせる地域づくり」を進め、地域に暮らす一人一人が積極的に地域づくりに関わっていくための指針となるべき計画として、平成23年度からの新たな「春日市地域福祉計画」を策定しました。

計画の基本理念 **みんなで支え合う誰にも優しいまち かすが**

この計画では、第5次春日市総合計画における「まちづくりの基本視点」やまちづくりのテーマ「一人一人の住みよさを実現する」にのっとり、行政や社会福祉事業者のみならず、地域住民一人一人が地域の生活課題に主体的に関わり、サービスの担い手としても参画していく協働のまちづくりによって、「みんなで支え合う誰にも優しいまち かすが」の実現を目指します。

★計画の体系★

基本理念

みんなで支え合う誰にも優しいまち かすが

基本目標

①顔の見える支え合いのまちづくり

②利用者に合った必要なサービスが受けられるまちづくり

③健やかにいきいきと暮らせるまちづくり

④安全・安心・快適に暮らせるまちづくり

基本目標達成のための取り組み

- ① 地域福祉の意識づくり
- ② 地域における交流・ふれあいの促進
- ③ 地域における支え合いの強化
- ④ 心のバリアフリー※1の促進
- ⑤ ボランティア活動の促進
- ⑥ 地域における子育て支援の促進

- ① きめ細かな情報提供・相談支援体制づくり
- ② 地域のニーズに対応したサービス基礎の整備
- ③ 適切なサービス利用の促進

- ① 地域における健康づくり・介護予防の促進
- ② 生きがい活動の促進

- ① 緊急時・災害時の助け合いのしくみづくり
- ② 地域における見守り・防犯活動の促進
- ③ ユニバーサルデザイン※2のまちづくり
- ④ 生活環境の保全

※1 バリアフリー【Barrier free】：もともとは建築用語で「バリア(障壁)」を「フリー(除去)」つまり障壁となるものを取り除き、生活しやすくすることを意味する。建物内の段差など、物理的な障壁の除去という意味合いから、最近では高齢者、障がい者などの社会参加を困難にしている社会的、制度的、心理的なバリアも含め、あらゆる障壁を除去することを意味するようになっている。

※2 ユニバーサルデザイン【Universal Design】：年齢、性別、国籍、個人の能力にかかわらず、はじめからできるだけ多くの人が利用可能なように、利用者本位、人間本位の考え方に立ってデザインすること。

問い合わせ先 福祉計画課 地域福祉担当 ☎(584)1111 FAX(584)3090

平成23年度第8期会員募集

かすが市民懇話会

市では、「かすが市民懇話会」第8期の会員を募集します。

「かすが市民懇話会」は、生活者の視点からの意見を

市政に生かし、よりよい春日市を目指すため、

打ち解けた雰囲気の中でのグループ懇話や

市長との意見交換を行っています。

皆さんも懇話会の会員となって、

日頃から感じていることについて

話し合ってみませんか。

■平成22年度の活動

回	活動状況	
第1回	依頼書交付、自己紹介、活動方針の協議	
第2回	教育問題について	コミュニティ・スクールについて
第3回	春日市を元気にするために(問題抽出)	—
第4回	春日市を元気にするために(問題解決)	—
臨時会	読書のまちづくりについて	図書館見学・市民読書支援事業(案)について
第5回	福祉について	福祉について、市民にできること
第6回	「白水大池公園星の館」の見学・1年間の活動のまとめ(5月下旬予定)	

活動内容

懇話会の活動は、会員の皆さんによって主体的に運営されています。平成22年度の活動状況については左表のとおりです。

応募要領

対象 市内に居住または通勤・通学する18歳以上の人

活動期間 7月1日～平成24年6月30日(2年間)

会議日程 2カ月に1回(年6回)

午後7時～9時

募集人員 10人(書類選考により決定)

応募方法 6月10日(金)(消印有効)までに、所定の申込用紙に住所、氏名、年齢、性別、電話番号、自己紹介と希望動機を書いて提出する(郵送可)

※ Eメールで提出することもできます。

応募用紙設置場所

▽市役所(ロビーまたは行政管理課(市役所5階))

▽各地区公民館(5月中頃から)

▽市ホームページ(☎<http://www.city.kasuga.fukuoka.jp>)

その他

▽選考結果は、6月下旬までに郵送でお知らせします。

▽報酬や交通費などの支給はありません。

応募・問い合わせ先 行政管理課 行政管
理担当(〒816-8501 春日市役
所)

☎(584)1111

☎(584)1109

✉ gyoukan@city.kasuga.fukuoka.jp

「市からのお知らせ」をはじめ、市報に掲載した記事は、市報の発行日(毎月1日と15日)以降、市ホームページの「お知らせ」にも載せます。

そのほか、市報に掲載していない情報もありますので、ぜひ利用してください。

市ホームページアドレス <http://www.city.kasuga.fukuoka.jp>

確認してください

各種証明書の申請手続き

市民課 ☎(584)1111 ㊟(584)1141

■各種証明書発行手続き

	申請者	必要な物	手数料
住民票	本人、 同じ住所に住む人	本人確認書類(※1)	300円
	上記以外の人	委任状、本人確認書類	
印鑑登録証明書	本人	印鑑登録証	300円
	本人以外	印鑑登録証、代理人の認印、本人確認書類(市外在住者の場合)	
戸籍謄(抄)本・ 除籍・改製原戸籍・ 附票(※2)	本人、同じ戸籍に同籍 している人、直系血族	本人確認書類	▷戸籍謄(抄)本 450円 ▷除籍・改製原戸籍 750円 ▷附票 300円
	上記以外の人	委任状、本人確認書類	
戸籍の 身分証明書(※2)	本人	本人確認書類	300円
	本人以外	委任状、本人確認書類	

※1 本人確認書類は、官公庁が発行した顔写真つきの証明書(運転免許証や旅券など)で、有効期限内のものに限ります。ない場合は、健康保険証や年金手帳など、氏名が確認できるものを2つ以上持ってきてください。

※2 戸籍の証明書は、本籍地の市区町村でのみ発行できます。本籍が春日市以外の方は、本籍地の市区町村で申請してください。

市 市民課では、各種証明書を発行しています。申請の際には、左表に挙げるものが必要です。

なお、西出張所は土・日曜日、祝日も開庁しています(年末年始を除く)。ただし、土・日曜日、祝日は住民票と印鑑登録証明書の発行のみです。

申請場所

▽市民課(市役所1階)

▽西出張所(昇町1-1-20いきいきプラザ内)

公表しています

第2次環境基本計画／一般廃棄物処理基本計画

環境課 環境計画担当 ☎(584)1111 ㊟(584)1147

第2次環境基本計画

市は、平成23年度から32年度までを計画期間とする「第2次環境基本計画」を策定しました。この計画は、春日市の環境特性を踏まえ、目指す環境都市像、長期的目標を掲げるとともに、これらを実現するための施策や進行管理などを示しています。

また、基本計画の温暖化対策における実行計画として、「地球温暖化対策実行計画・エコオフィスプランかすが」を併せて策定しました。これらの計画は、環境に対する負荷を軽減し、低炭素化の推進を目標に掲げ、市域全体および市公共施設全体でそれぞれ取り組む内容を定めています。

一般廃棄物処理基本計画

市は、一般廃棄物の収集・運搬・処分などがあり方および循環型社会を構築するための必要な取り組みについて定めた「一般廃棄物処理基本計画」を策定しています。

この計画は、平成18年度から27年度までを計画期間としていますが、策定後5年を経過したことから、実態に即したものとし、さらなる環境への負荷低減を図るために見直ししました。

※ これらの計画は、情報公開コーナー(市役所2階)や市ホームページで閲覧できます。

春のガレージセール・動物愛護フェア

春日市自治会連合会(ごみ減量推進課内)/環境課 ☎(584)1111 ☎(584)1147

春

のガレージセールと動物愛護フェアを同時開催します。

期日 6月5日(日)

※雨天時は動物愛護フェアのみ行います。

○春のガレージセール

135のグループが、家庭に眠る不用品を持ち寄り、必要ならに安価で譲ります。

環境にやさしいリユース(再利用)の輪に参加しませんか。

時間 午前9時～午後2時

場所 市役所市民駐車場

※ 今回から開始時間を午前9時に変更しています。開始前

(商品の搬入時)は、車の出入

りが多く大変危険ですので、

開始時間に合わせて来場して

ください。

○動物愛護フェア

動物は単にペットとしてではなく、家族同様「かけがえのない存在」となっています。しかし、

その一方で、飼い主のモラルが問われる問題も多く出てきてい

ます。また、捨てネコや動物に対

する虐待事件も市内で起きてい

ます。

動物の愛護と適正な飼い

方、マナー向上について、この

機会に一緒に考えてみませ

んか。

時間 午前10時～午後3時

場所 市役所市民ホール

内容 啓発パネル、犬・ネコのポ

スターや写真の展示、紙

芝居、ビデオの上映、ぬり

え、犬・ネコ名札作成(プ

ラバン)、動物クイズなど

注意事項

- ▷当日は、徒歩や自転車、公共交通機関を利用しましょう。やむを得ず車を利用する場合は、春日原小学校(春日原南町4-37-1)に駐車してください。
- ▷レジ袋削減のためにも、マイバッグや風呂敷を持参しましょう。
- ▷商品に対するトラブルや盗難、事故などについては当事者間で解決してください。市や同連合会は一切責任を負いません。
- ▷ごみは必ず持ち帰りましょう。

第34回歯を守る集い「食と健口づくりフェスタ2011」 ～しっかりかんで健康に、一口30回(SKK30)～

6月の歯の衛生週間に合わせて、「歯を守る集い」を開催します。

入場は無料です。ぜひ来場してください。

日時 6月5日(日) 午前9時～午後1時(受付:～午後0時30分)

※ 昨年と開催時間を変更しています。

場所 いきいきプラザ(昇町1-120)

イベント内容

- ▷歯・口の健康についての図画ポスター、標語の展示と表彰
- ▷クイズラリー
- ▷おたのしみコーナー(中学生以下プレゼントあり)
- ▷お薬屋さんの楽しいコーナー(アルコールパッチテスト、おもちゃくじ引き大会、薬草茶試飲)
- ▷歯科技工士さんに手形を作ってもらおう(小学生まで・100個限定(受付:～午前11時))
- ▷おもしろ消しゴムプレゼント(小学生まで)
- ▷歯に良いおやつ試食コーナー
- ▷かんで元気!「歯の数と食べもの」クイズ

▷だ液検査コーナー(150人限定)

▷ブラッシング指導コーナー

▷かむ力を測ってみよう

▷ブランクを顕微鏡でみてみよう

▷何でも健康相談コーナー(生活習慣病、お薬、栄養、歯科相談など)

▷おやつ作り体験

▷かみかみセンサーを使った食育体験

▷自分で指の模型を作ってみよう(30人限定)

問い合わせ先

▷筑紫歯科医師会

☎(572)8211

▷市健康課健康増進担当

☎(501)1134

FAX(501)0051



△日本歯科医師会PRキャラクター「よ防さん」

最近、本を読んでいますか？

「パパ・ママの読書タイム」事業

子育て支援課 子育て支援担当 ☎(584)1010 ㊟(584)7739

子

育て中の保護者が、図書館でゆつくりと本を選び、読書ができるように託児を行う「パパ・ママの読書タイム事業」が始まります。

託児は、ファミリーサポートセンターかすがの「まかせて会員」が行います。

ゆつくりと読書を楽しんでみませんか。

対象 3カ月(首が据わった子ども)〜就学前の子どもとその保護者

日時 6月8日(水)

午後1時〜2時30分

場所 市民図書館(大谷6-24)

定員 5組(申込先着順)

託児 子ども1人当たり500円

申込方法 5月16日(月)〜6月1日(水)

に、電話かファックスまたはEメールで、保護者と子どもの名前、子どもの生年月日、電話番号を伝える

申込先 子育て支援センター

☑ kosodate@city.kasuga.fukuoka.jp



補装具費の支給について

身体障がい者・戦傷病者巡回相談

福祉支援課 障がい担当 ☎(584)1111 ㊟(584)3090

肢

体不自由の補装具費の支給について、要否判定などを行います。

費用は無料です。

日時 5月20日(金)

午前9時30分〜午後2時

場所 大野城市すこやか交流プラザ(大野城市瓦田

かわらだ 4-2-1)

持ってくる物

▽印鑑

▽身体障害者手帳、戦傷病者手帳(持っている人のみ)

▽前回支給された補装具(補装具費再支給の場合)

▽修理が必要な補装具(補装具修理の場合)

※1 座位保持装置の要否判定などを希望する人は、事前に予約をしてください。

※2 電動車いす、重度障害者用意思伝達装置については、相談のみで判定は行いません。

※3 身体障害者手帳の診断書作成と補聴器の要否判定などは行いません。

※3 身体障害者手帳の診断書作成と補聴器の要否判定などは行いません。

TOPICS トピックス

～まちの話題や人の紹介～



やまもと
△山本教育長に新小学生へ寄贈するランドセルカバーを手渡す
ひさづみ なぎの
筑紫交通安全協会の久積さんと薙野さん。

筑紫交通安全協会

新小学生へランドセルカバーを寄贈

4月6日、今年度小学校に入学する新1年生のために、筑紫地区交通安全協会からランドセルカバーが寄贈されました。

このカバーには、車やバイクなどの運転手が遠くからでも児童を確認できるようにと目立つ黄色が使われています。また、イラストには「無事に帰る」という願いを込めて「カエル」が採用されています。

4月12日に市内の各小学校へ入学した子どもたち。その背中からは、カエルのイラストのランドセルカバーが交通安全を呼びかけています。

情報ひろば INFORMATION

春日市役所

☎(584)1111

www.city.kasuga.fukuoka.jp



白水大池公園星の館 5月のイベント情報

5月はさまざまな天文現象を観察できる季節です。

初心者の方さんも気軽に参加してください。

参加は無料で、申し込みも不要です。

○月・土星を見よう

日時 5月20日(金)～22日(日)

午後7時～9時(受付)～
午後8時30分)

○春の星座観察会「春の大三角をさがそう」

日時 5月27日(金)～29日(日)

午後7時～9時(受付)～
午後8時30分)

※ 白水大池公園星の館は、毎週金・土・日曜日の午後2時～9時が開館日時です。来館の際は注意してください。

問い合わせ先 白水大池公園星の館
☎(558)9099(☎兼用)

6月1日から7日は 第53回全国水道週間

春日那珂川水道企業団は、全国水道週間に合わせ、イベントを開きます。

参加は無料です。

テーマ 「おいしいね。」いつでも

水のある暮らし

期日・場所

▽6月1日(水)・2日(木)

春日市役所

▽6月6日(月)・7日(火)

那珂川町役場(那珂川町西限

1-1-1)

時間 午前9時～午後4時

内容 きき水コーナー、各種パネ

ル展示、海水淡水化水(ペッ

トボトル)プレゼントなど

問い合わせ先 同企業団企画財政

課

☎(571)8404

☎(574)4960

保健・環境フェア

2011

6月5日は「環境の日」です。

簡単な実験やゲームを通して、「みんなの健康と環境」について楽しく学びませんか。

参加は無料で、予約も不要です。
対象 小学生以上の人

日時 6月5日(日)

午前10時～午後4時

場所 福岡県保健環境研究所(太

宰府市大字向佐野39)

問い合わせ先 同研究所企画情報

管理課

☎(921)9941

☎(928)1203



ニニコ

すこやかレクリエーション

ルールが簡単で、大人から子ども

まで一緒に遊び感覚で楽しめる

運動を体験しませんか。

地域の活動に生かしたいと考えて

いる人や1人での参加も歓迎し

ます。

参加は無料です。

日時 6月4日(土)

午前10時～午後1時予定

(受付:9時30分)

場所 勤労青少年ホーム体育室

(大谷6-28)

実施種目

▽ファミリーバドミントン(普通よ

り大人数でするバドミントン)

▽アジャタ(玉入れ)

▽ドッジビー(柔らかいフリス

ビーですするドッジボール)

▽レクリエーション

※ 運動ができる服装で、必ず上靴を持ってきてください。

申込方法 5月26日(木)までに、電

話かファックスで住所、氏

名、年齢、電話番号を伝える

※ 当日参加も可能ですが、でき

るだけ申し込みをしてくださ

い。

申込・問い合わせ先 スポーツ課

☎(571)3234

☎(585)1634

春日市水泳大会

参加者募集

福岡県民体育大会夏季大会(8月21日(日)開催予定)の出場選手選考を兼ねた大会です。

参加は無料です。気軽に参加してください。

対象 市内に居住または勤務して

いる人

日時 6月19日(日)

午前9時30分～午後3時予

定(受付:午前8時20分)

場所 春日市温水プール(大谷

6-28)

申込方法 5月31日(火)までに、参

加申込書を直接窓口提出

する(ファックス可)

※ 開催要項や参加申込書など

は、5月13日(金)以降、同プー

ルや市民スポーツセンター、西

スポーツセンター(那珂川町中原

東1-4-1)、北スポーツセン

ター(昇町2-3)、市役所口

ビー、いきいきプラザ(昇町1-120)、ふれあい文化センター

(大谷6-24)に置いてあります。

申込・問い合わせ先 スポーツ課

(大谷6-28市民スポー

センター内)

☎(571)3234

☎(585)1634

春日市卓球協会

市民ふれあい卓球大会

初心者でも気軽に参加できる大会です。

参加は無料です。

対象 市内に居住または勤務して

いる18歳以上の人

日時 6月12日(日)

午前10時～午後3時(受付:午前9時30分)

場所 西スポーツセンター競技場

(那珂川町中原東1-4-1)

1)

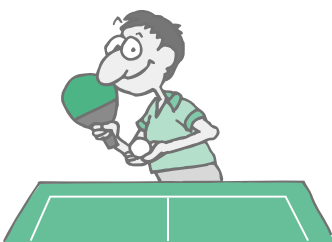
申込方法 6月5日(日)までに、電

話かファックスで住所、氏

名、年齢、電話番号を伝える

申込・問い合わせ先 同協会 田中

☎(591)8039(☎兼用)



**春日市バレーボール協会
一般男女ソフトバレーボール教室**

柔らかいボールでバレーボールを楽しみませんか。

対象 市内に居住または勤務している18歳以上の人

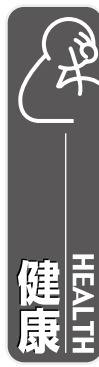
日時 6月9日(木)～8月4日(木)の毎週木曜日(計8回)

午後7時30分～9時30分

場所 市民スポーツセンター競技場(大谷6-28)

受講料 2100円(スポーツ安全保険料含む)

申込・問い合わせ先 同協会 林(582)2159(☎兼用)



**認知症に強い脳をつくる教室
参加者募集**

「脳を使う生活」と「健康な体」を心掛けて、認知症を予防するための教室です。

参加は無料です。

対象 市内に居住する65歳以上の人

期日・内容

▽6月1日(木)

「脳の機能を鍛える法」

▽6月8日(木)

「脳の血流を増加させるためのお口の機能向上」

▽6月15日(水)

「脳の血流を増加させる運動」

▽6月22日(水)

「認知症予防に効果のある食事」

▽6月29日(水)

「脳の機能を維持する方法」

時間 午前10時～正午

場所 いきいきプラザ(昇町1-120)

定員 40人(申込先着順)

申込方法 5月16日(月)～25日(水)に、電話かファックスで住所、氏名、年齢、電話番号を伝える

申込・問い合わせ先 健康課

(501)1134

(501)0051

**気軽に相談してください
栄養相談**

生活習慣病が気になる人や、メタボ解消・健康づくりのための栄養相談に管理栄養士が無料で応じます。

日時 5月24日(火)、6月7日(火)

午後1時30分～4時30分

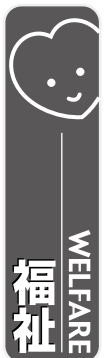
場所 いきいきプラザ(昇町1-120)

※ 事前に予約が必要です。都合の合わない人は問い合わせてください。

予約・問い合わせ先 健康課

(501)1134

(501)0051



**春日市献血推進協議会
400ml献血にご協力を**

治療に必要な血液は、すべて献血で賄われていますが、血液は長期間にわたって保存することができません。献血事業へのご理解とご協力をお願いします。

なお、献血の採血基準について、一部改正されています。

詳しくは問い合わせてください。

期日・場所

▽6月6日(月)

いきいきプラザ1階ロビー(昇町1-120)

▽6月9日(木)

春日西小学校体育館(下白水南4-134)

時間 午前9時30分～午後0時30分

分、午後1時30分～4時

問い合わせ先 同協議会(市福祉計画課内)

(584)1111

(584)3090

**父子家庭の父も支援します
ひとり家庭就労支援事業**

福岡県母子家庭等就業・自立支援センターでは、母子家庭の母や父子家庭の父、寡婦の就労による

自立を支援するため、公共職業安定所(ハローワーク)と連携し、就労支援事業を行っています。

支援を希望する人は、相談してください。

開設日時

▽月～金曜日(祝日を除く)

午前9時～午後5時

▽日曜日(祝日可)

午前9時～午後4時

場所・問い合わせ先 同センター(原町3-1-7)

(584)3931

(584)3923

**(助)福岡県市町村振興協会
ホームヘルパー2級養成研修**

現在、ホームヘルパーサービスに従事している人や、これから従事しようとしている人を対象とした養成研修(土日コース)です。

対象 市内に居住し、住民登録を

している人

期間

▽講義・演習

6月26日(日)～12月4日(日)の日曜

日および一部土曜日(計21日間)

▽実習

12月6日(火)～平成24年1月20日

(金)のうち平日(計5日間)

場所 日本赤十字社福岡県支部(福岡市南区大楠3-1-1)

受講料 2万円

※ 別途、健康診断書などの経費として1万円程度必要です。

申込・問い合わせ先 同プラザ(春日公園6-2)

(596)7066

(595)4140



**春日大野城リサイクルプラザ
リサイクル講座・見学会**

施設見学と、空きびんを再利用した容器と廃食用油を使った「3色のキャンドル作り」の講習会を行います。

日時 6月8日(水)

午前10時～正午

場所 同プラザ2階研修室

講師 山田恵美さん(財省エネルギーセンター)

定員 30人(申込多数の場合抽選)

参加費 300円(材料代)

申込方法 6月6日(月)午後5時までに、電話かファックスで住所、氏名(ふりがな)、電話番号を伝える

申込・問い合わせ先 同プラザ(春日公園6-2)

(596)7066

(595)4140



第61回福岡県 人権擁護委員連合会総会

同連合会では、6月1日の「人権擁護委員の日」を記念して、総会と講演会を行います。

参加は無料で、申し込みも不要です。託児(1歳以上・要予約)人数制限あり)もあります。

日時 5月26日(木)

午前11時～午後0時30分
場所 筑紫野市生涯学習センター
(筑紫野市二日市南1-9-13)

演題 「児童虐待から子どもを守るには」

講師 市川光太郎さん(北九州市立八幡病院院長)

問い合わせ先 福岡法務局人権擁護部
☎(832)4311
FAX(832)4323

お宝文化人 園芸講座

春日市のお宝文化人の池田滋さんが企画する園芸講座です。気軽に参加してください。

日時 6月11日(土)

午後1時30分～3時30分
場所 ふれあい文化センター旧館



学習室1(大谷6-24)

内容 温室なしでの洋ランの管理
参加費 1000円(材料費)

定員 15人(申込多数の場合抽選)
申込方法 5月27日(金)までに、電話かファックスで住所、氏名を伝える

問い合わせ先

山崎

☎(524)1031(兼用)

池田(夜間のみ)

☎(573)9885(兼用)

ヒップファミリークラブ 「7カ国語で話そう。」

英語を始めとするいろいろな国の言葉を身に付けながら、世界の人との交流を広げている民間団体「ヒップファミリークラブ」の30周年記念講演会を行います。

参加は無料で託児(要予約)1人500円)もあります。

日時・場所

▽6月8日(水)、午前10時～正午

クローバープラザ(原町3-1-7)

▽6月10日(金)、午後6時30分～8時30分

ふれあい文化センター(大谷6-24)

▽6月11日(土)、午後2時～4時

ふれあい文化センター

演題 「7カ国語で話そう」～教える「教わる」ことをやめるときはがあふれてきた！～

問い合わせ先 同クラブ 安河内

☎090(8399)2470

FAX(502)2146

福岡県消費生活相談員養成講座受講生募集

県では、消費生活相談業務に従事する相談員の養成講座の受講生を募集しています。

対象 県内に居住し、消費生活相談員としての活動に意欲のある人

※ この講座終了をもって、消費生活相談員として採用される訳ではありません。

期間 7月～平成24年2月(主に火・木曜日、計5日)

研修手当 日額8260円

※ 別途、県の旅費規程に準じて旅費を支給します。

定員 16人(原則、福岡・北九州・筑後・筑豊の各地域4人ずつ)

応募方法 5月30日(月)午後5時(必着)までに、履歴書、応募の動機などを800字程度にまとめたものを提出する(郵送可)

応募先 財福岡県消費者協会

(〒812-0046福岡市博多区吉塚本町13-50吉塚合同庁舎内)

問い合わせ先 福岡県消費生活センター総務企画班

☎(632)1600

FAX(632)0322



HOT KIDS メンバー募集

音楽に合わせて楽しく体を動かすエアロビクス、チアダンス、ストリートダンスのサークルです。

常に高い目標を持ち、練習に励んでいます。

対象 3歳(就園児)以上の児童

日時 毎週木曜日

▽下級生クラス 午後5時～6時

▽上級生クラス 午後6時～7時

場所 いきいきプラザ多目的ホール(昇町1-120)

会費 月額2000円

申込・問い合わせ先 丹下

☎(596)7274(兼用)

春日まちづくり支援センター「ぶどうの庭」からのお知らせ

○西振パン広場

手軽に楽しくパンとスイーツをつくりませんか。

日時 6月6日(月)

午後10時30分～午後1時

内容 いちごパン、キッシュ、大納言あずきケーキ

参加費 1500円

定員 12人(申込先着順)

持ってくる物 エプロン、三角巾、筆記用具、上履き

申込期限 6月2日(木)

託児 5カ月～未就学児(1人当たり1000円)

託児申込期限 5月30日(月)

○ぶどうの庭もの作り体験王国

毎月1回、誰でもできるもの作りをチャレンジしませんか。

日時 6月11日(土)

午前10時～正午

※ 小学校3年生以下の子どもは、保護者同伴で参加してください。

内容 紙とんぼ作り

参加費 100円

定員 15人(申込先着順)

場所・申込・問い合わせ先 同センター「ぶどうの庭」(須玖北5-1155)

☎(589)3388

FAX(589)3399

machienc@db.csf.ne.jp

http://www2.csf.ne.jp/~machienc/



できることから始めよう！ STOP地球温暖化

○生活は豊かになったけれど…

今では私たちの生活に欠かすことができない自動車や冷暖房機器などの電化製品。しかし、これらに囲まれた生活はエネルギーを大量に消費し、CO₂(二酸化炭素)を排出することにより、結果として地球温暖化という大きな課題をもたらしました。

このままでは、いつか地球に住めなくなる日が訪れるかもしれません。地球の環境を守るため、ひいては私たち自身の生活を守るため、正しい知識を持ち、できることから行動を始めましょう。

○エコライフを始めよう！

私たちができることの一つにエコライフ(環境にやさしい暮らし方)があります。エコライフの第一歩は、どれくらいCO₂を排出しているのかを知ることです。

「環境家計簿(ふくおかエコライフ応援book)」を使うと、簡単にCO₂排出量を把握することができます。また、電気やガソリンなどの節約術の紹介や、取り組みが良好な世帯を表彰するなど継続しやすい工夫を凝らしています。この機会に始めてみませんか。

▶環境家計簿は市環境課窓口で配布しています(要登録)。また、「ふくおかエコライフ応援サイト」(<http://www.eco-fukuoka.jp>)に登録すると、サイト内で同じ内容を利用することができます。



問い合わせ先 環境課 ☎(584)1111 ☎(584)1147



定員 20人(書類選考と面接選考あり)
研修費用 25万円程度
申込期限 6月10日(金)
申込先 市人権男女共同参画課(市役所4階)
☎(584)1111
☎(584)1153
問い合わせ先 福岡県男女共同参画推進課
☎(643)3391
☎(643)3392
北小ヴィクトリーズ
公式ドッジボールをしませんか
公式ドッジボールで全国大会を目指しませんか。運動が苦手な人でも活躍できるチャンスがあります。ドッジボールが好きな人、仲間もたくさんできますよ。
対象 小学1～6年生
日時 毎週土・日曜日
午前9時～午後1時
場所 春日北小学校体育館(岡本1-35)
参加費 月額1000円
※ 体験入部は無料です。
問い合わせ先 春日北小アンビ

誤 2月4日
正 2月7日
問い合わせ先 ごみ減量推進課
☎(584)1111
☎(584)1147

お詫びと訂正
市報3月15日号に折り込んで配布した「平成23年度ごみ出しカレンダー」に誤りがありました。お詫びして訂正します。
訂正箇所 燃えないごみの火曜日の欄のうち、2月の第1回目の「びん」出しの日

※ 受験資格など、詳しくは問い合わせ先 筑紫保健福祉環境事務所健康増進課
☎(513)5583
☎(513)5598

願書配布・提出先 筑紫保健福祉環境事務所(大野城市白木原3-15-25)
※ 受験資格など、詳しくは問い合わせ先
願書受付期間 6月6日(月)～10日(金)
願書配布・提出先 筑紫保健福祉環境事務所(大野城市白木原3-15-25)
願書受付期間 6月6日(月)～10日(金)
試験日 8月7日(日)
場所 西南学院大学(福岡市早良区西新6-1-92)



シャス広場 久原
☎090(4511)5535
☎(592)8374

平成23年度福岡県海外戦没者慰霊巡拝団員募集

(財)福岡県遺族連合会は、先の大戦における海外での福岡県出身の戦没者を追悼し、平和を祈念するため、慰霊巡拝団員を募集します。
期間 7月25日(月)～31日(日)(7日間)
巡拝地 中国(大連、ハルビン)、ロシア(ハバロフスク)など
申込期限 5月31日(火)
※ 参加資格や参加費用など、詳しくは問い合わせ先 同連合会
☎(761)0012
☎(781)2056

ボランティア・子育て支援活動助成・委託団体募集

公益財団法人福岡県地域福祉財団では、県内のボランティアや子育て支援活動を行う民間非営利団体を対象に、助成事業「地域ボランティア活動支援促進事業」、並びに委託事業「地域福祉セミナー」「子育てセミナー」を実施しています。助成などを希望する人は、同人ホームページを見るか、問い合わせ先 同法人振興課
提出期限 5月31日(火)(必着)
問い合わせ先 同法人振興課
☎(582)2396

福岡県女性海外研修事業「女性研修の翼」団員募集

福岡県女性海外研修事業「女性研修の翼」団員募集
研修国 デンマーク、スウェーデン
対象 県内に居住し、平成23年4月1日現在、20歳以上65歳以下で、団体や企業で男女共同参画などに関する活動を積極的に行っており、帰国後も活動を期待できる公務員や学生、過去に同種の派遣事業に参加した人は除きます。
研修期間 11月13日(日)～20日(日)(8日間)



特定健診・がん検診を受けましょう！

あなたは特定健診・がん検診を受けていますか。
健診を受け、自分の健康状態を把握し、生活習慣を見直すきっかけにしましょう。

対象者は、健康保険加入者で実施年度中に40〜74歳になる人です。

○昨年(国保)加入者の受診率は約18%と前年に比べて少し高くなりましたが、県内で見ると低い受診率になっています。特定健診は、メタボリックシンドローム(内臓脂肪型肥満)に着目し、糖尿病などの生活習慣病を予防することが目的です。

○健診から考えるメタボリックシンドローム

内臓脂肪がたまることで高血糖、高血圧、脂質異常を招きます。これらが重複している場合を「メタボリックシンドローム」といいます。一つ一つの症状が軽くても、「肥満」「脂質異常」「高血糖」「高血圧」の危険因子を3つ以上合併した場合、まったく持たない人に

比べて心臓病の発症リスクは35・8倍と急激に高くなります。

○異常なしでも年に1回は健診を

春日市の特定健診を平成20年度と21年度に継続して受けている人は、約6割となっています。

健診の結果、特に気になる数値や項目がなくても、メタボリックシンドロームの予備軍に近づいていないでしょうか。前年と比較して数値がどう変化しているかを確認するために、毎年健診を受けましょう。

○がん検診で早期発見、早期治療

がんは自覚症状がなかなか出にくい病気です。また、症状があっても見逃すことが多いものです。

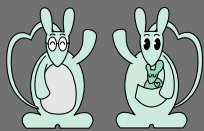
がん検診は40歳以上の人で年に1回、乳がん検診は40歳以上の人で2年に1回、子宮がん検診は20歳以上の人で2年に1回受けることが望ましいとされています。自覚症状がなくても受診しましょう。

○市民健康診査のお知らせ

平成23年度の市民健康診査は6月1日から実施します。案内は5月末頃に送付する予定です。春日市の国保加入者で、40歳以上74歳以下の人には、健診案内に「特定健診受診券」を同封しています。



カンガール通信



ファミサポかすが

子育てをされていて大変なことはありませんか。

ファミリー・サポート・センターかすがでは、会員による相互援助活動を行っています。

おねがい会員に登録すると、次のようなときに利用できます。

- ▷子どもの体調が良くないが、仕事が休めない(病児デイケアへの迎え)
- ▷残業で保育所や放課後児童クラブなどの迎えが間に合わない
- ▷早朝の仕事の際に、保育所開所時刻までの託児と送り
- ▷保育所・幼稚園や放課後児童クラブなどが休み
- ▷自分自身の時間を持ちたい(リフレッシュ・研修・就職活動)

○おねがい会員説明会開催

期日 6月19日(日) 午前10時〜正午

場所 ふれあい文化センター旧館学習室3(大谷6-24)

持ってくる物 証明写真2枚(縦3cm、横2.5cm)、印鑑(認め印)、筆記用具

託児 無料(3カ月以上・先着20人・要申込)

託児場所 ふれあい文化センター旧館集会室A

※ 説明会場では、子どもの同席はできません。

申込方法 5月16日(月)〜6月

10日(金)に、電話かファッ

クスで住所、氏名、年齢、

電話番号を伝える



問い合わせ先
ファミリー・サポート・センターかすが

(すくすくプラザ内)

☎(584)7700 FAX(584)7739

開設：月〜金曜日 午前8時30分〜午後5時

かすが コミュニティ スクール



大谷小学校

所在地 大谷4-1
☎(573)2922 ☎(573)3422

創立33年目を迎える大谷小学校は、昨年度「大谷小学校PTAの文部科学大臣表彰」「地球・夢・未来～作文コンクール優秀学校賞受賞」「学校環境緑化モデル事業：藤棚周辺の整備」など、教育内容や学校環境づくりに地道な努力を積み重ね、その成果が評価されました。コミュニティ・スクール4年目として、サンサンと輝き続ける新たな学校づくりを推進していきます。

「学校・家庭・地域の三者が協働し、子どもたちに確かな学力と人間関係力を育む」ことを共通の目標に、昨年度の



▲三者協働によるワークショップ



▲学習支援「谷っ子学習会」

活動をベースに三者が協働して推進していく内容や方法を確かにしていくことを本年度の重点にしています。昨年度の取り組みの中から2つの事例を紹介します。

1つ目は、「谷っ子学習会」(公民館学習)です。子どもたちが、夏休みに公民館に集まって学習をする際に、地域の人や保護者、大学生などが添削指導員として活躍しています。また、「秋の遠足」では、地域や保護者の皆さんにも参加を募り、子どもたちと一緒に遊んだり俳句を詠んだりして楽しく活動をしています。

2つ目は、「日本一あいさつが上手な学校をめざそう」として行っている「あいさつ運動」です。年2回のあいさつ運動を地域の皆さんにも広げようということで、地域の人の推薦であいさつの上手な児童の表彰も行いました。また、子どもたちは、通学路で出会った地域の方5人以上にあいさつする日を設けて活動しました。

このような活動を通して、「地域の子は地域で育てる」という意識が生まれてきています。さらに発展していくために、大谷小学校の子どもたちと一緒に活動してみませんか。ボランティアを希望する場合は、学校まで連絡してください。

市の人口

4/15現在

◎総人口 109,710人

女 56,281人

男 53,429人

◎世帯数 44,693世帯

春日市総合情報メール

防犯・防災情報や子育て情報、健康情報など11分野の行政情報を携帯電話などにメール配信するサービスです。

下のメールアドレスへ空メールを送信し、返信メール記載のURLをクリックして表示される画面で登録してください。また、下の携帯用バーコードから、空メールを送信することもできます。

登録は無料ですが、メール受信のために所要の通信費がかかります。

✉ ksg-c@ansin-anzen.jp



問い合わせ先

地域づくり課

☎(584)1111

☎(584)1153

7月生まれの 赤ちゃん募集

※3歳まで

写真の裏に赤ちゃんの氏名(ふりがな)、生年月日、住所、電話番号を書いて郵送してください。6月1日(水)消印有効までの到着分の中から抽選で決定します。
送り先 春日市役所
春日市役所「お誕生日おめでとう」係(〒816-8500) ※写真は返却できません。



しげた たいが
繁田 大駕ちゃん(日の出町)
平成22年5月21日生



えとう はぐみ
江頭 育未ちゃん(天神山)
平成22年5月21日生



ながた りん
長田 玲ちゃん(上白水)
平成22年5月28日生



ふじき あいみ
藤木 愛美ちゃん(日の出町)
平成22年5月28日生



5月後期



いけだ ゆうや
池田 侑哉ちゃん(須玖北)
平成21年5月26日生



皆さんは占いを信じますか。私は雑誌などで特集されていれば一応目を通し、結果がよければ信じる程度です。ところが先日、装丁に惹かれて手に取った星占いの本にすっかりはまってしまいました。

「この星座のあなたは海より山が好き」と書いてあれば、そうそうその通り！最近山登りを始めたのもこの影響！？と試してみたり、「料理が好き」と書いてあれば、作る方ではなく食べる方と理解すれば納得！と勝手な解釈を加えてみたり。当たっていてもいなくても、書いてあることに一喜一憂、楽しいものです。

そしてその夜、久しぶりに空を眺めて知っている星座を探してみました。しかしそう簡単には見つけられません。まあいいか、といつもの調子でやめようとしたとき、「諦めが早いのが短所」と書いてあったことを急に思い出し、慌てて引き返しました。 ㊦

奴国史真館

比恵尻遺跡から出土した厭勝銭

これは比恵尻遺跡（桜ヶ丘5丁目）から出土した銅製品で、銭の形をしていすが、まじないのためのお守りに用いられました。

直径6.6cmで、室町時代のものと考えられます。外側の文様は「申・酉・戌・亥・子・丑・寅・卯」の8文字が、内側には「サル・トリ・イヌ・イノシシ・ネズミ・ウシ・トラ」の動物像が確認できることから、十二支の文字と動物像を対応させていることが分かります。

比恵尻遺跡は諸岡川に隣接していることから、厭勝銭は水に関わるお祭りに利用されていたと考えられています。

（奴国の丘歴史資料館）

