

KASUGA

輝き ふれあい 安らぎの都市

市報 **かすが**

平成23年

3 / 15

No.945

今号の表紙

オリオン座大星雲

4月1日に白水大池公園内に開館する天体観測施設「白水大池公園星の館」やかたから撮ったオリオン座大星雲。(9ページに関連記事掲載)

ONTENTS

統一地方選挙	02
地震に備える	04
春日市職員の給与	06
市からのお知らせ	08
トピックス	15
情報ひろば	16
健康掲示板/カンガルー通信	20
コミュニティスクール/お誕生日おめでとう	21

福岡県知事・県議会議員選挙 4月10日回

春日市長・市議会議員選挙 4月24日回

【期日前投票期間】

- 県知事選挙………3月25日(金)～4月9日(土)
- 県議会議員選挙…4月2日(土)～9日(土)
- 市長・市議会議員選挙…4月18日(月)～23日(土)

あなたの一票！
明日への一歩！



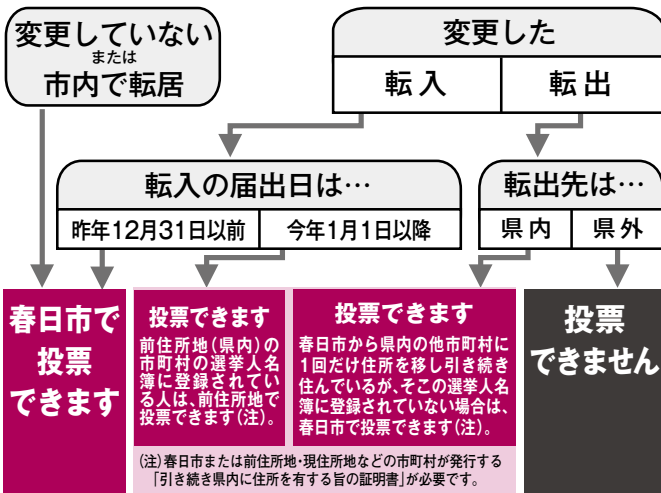
統一地方選挙

▼今回の選挙に 投票できる人

投票できる人は、投票日現在20歳以上の選挙人名簿登録者(居住する市町村に転入の届け出をしてから引き続き3カ月以上居住している人)です。
詳しくは、下の図で確認してください。

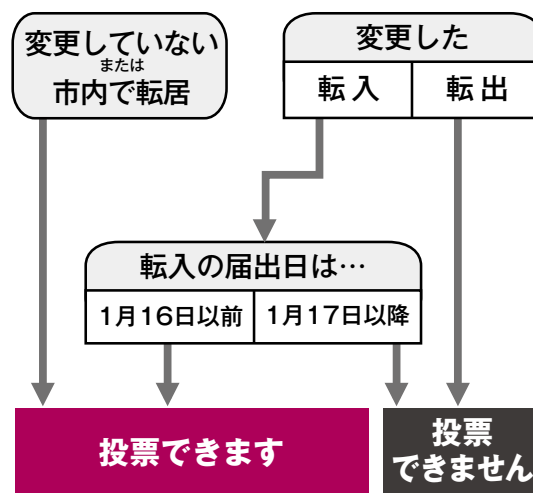
■県知事・県議会議員選挙

昨年12月10日～投票日(4月10日)の間に
住所を変更しましたか？



■市長・市議会議員選挙

1月17日～投票日(4月24日)の間に
住所を変更しましたか？





選挙は私たちが政治に参加し、その意見を反映させることのできる貴重な機会です。皆さんの1票が、私たちのまちの明日を決めます。この制度を利用し、積極的に投票しましょう。

告示日翌日から投票できます

期日前投票

投票日に仕事や旅行で投票できない人、病气やけが、出産などで当日投票所まで行けない人は、投票日前に「期日前投票」をすることができます。

期日前投票をする際は、事前に郵送する「投票所入場整理券」と「期日前投票宣誓書」にボールペンで必要事項を記入して持参してください。

なお、届いていない場合や持参していない場合でも、期日前投票所で再交付の申請などの手続きを行うことで、投票することができます。印鑑は必要ありません。

期日前投票期間

○県知事選挙

3月25日(金)～4月9日(土)

○県議会議員選挙

4月2日(土)～9日(土)

○市長・市議会議員選挙

4月18日(月)～23日(土)

※ 土・日曜日にも投票できます。

時間 午前8時30分～午後8時

場所 市役所4階404・405会議室

※ 目の不自由な人など、自分で書くことができない人は、係員が代筆(代理投票)しますので、係員に申し出てください。

入院中の人や障がい者など

不在者投票

入院・入所施設で投票

県選挙管理委員会が指定した病院や老人ホームに入院・入所している人は、その施設内で不在者投票をすることができます。

詳しくは、入院・入所中の施設にお尋ねください。
郵便などで投票

介護保険被保険者証が「要介護5」の人、または「身体障害者手帳」か「戦傷病人

「郵便などによる投票」の対象者

- ▷ 介護保険被保険者証が「要介護5」の人
- ▷ 身体障害者手帳または戦傷病人手帳の障がいの程度が下表の○欄に該当する人

障がいの種類	障がいの程度			
	1級	2級	3級	
身体障がい者				
両下肢、体幹、移動機能	○	○		
心臓、じん臓、呼吸器、ぼうこう、直腸、小腸	○		○	
免疫、肝臓	○	○	○	
戦傷病人	特別項症	第1項症	第2項症	第3項症
両下肢、体幹	○	○	○	
心臓、じん臓、呼吸器、ぼうこう、直腸、小腸、肝臓	○	○	○	○

者手帳」を持ち、左表の○が付いている障がいの程度に該当する人で、前もって「郵便等投票証明書」の交付を受けている人は、郵便などによる不在者投票ができます。

各投票日の4日前の午後5時までに、本人が署名した「投票用紙等請求書」に「郵便等投票証明書」を添えて、郵送するか代理の人が持参してください。

後日、投票用紙を送付します。
※ 「郵便等投票証明書」の交付を受けている人は、早めに申請してください。

地震に備える

「福岡県では大きな地震は発生しない」といわれてきましたが、平成17年3月20日、午前10時53分、福岡県西方沖を震源とするマグニチュード7.0の西方沖地震が発生しました。

地震はいつ発生するか分かりません。今からできる地震対策を始めましょう。

発生時期不明な地震への備え

西方沖地震による春日市の人的被害は11人、建物被害は183棟に及んでいます。

また、この地震の発生により市を縦断している警固断層帯南東部の地震発生率が高くなっているといわれ、国内でも地震発生の可能性の高い活断層に分類されています。

地震はいつ発生するか分かりません。被害を最小限にとどめるためには、それぞれが「自助」「共助」「公助」の役割を適切に果たすことが大切です。

「自助」「共助」の重要性

災害が発生した際、その災害の規模が大きければ大きいほど、「公助」に当たる公的機関(市、消防署など)の支援は制限されます。これは、施設・装備の損壊に加え、応急対策に当たる職員自身が被災して、初動活動が遅れることがあるからです。実際に、阪神淡路大震災において、9割の人が「自助」と「共助」により助かっています。

「自助」と「共助」に、「公助」が加わったバランスのとれた地域防災体制によって、被害を最小限に抑えることができます。

自助

自分の身は自分で守る！



▽建物の安全性を高める

住宅の耐震診断を受け、必要に応じて耐震補強をしましょう。

※ 「耐震診断アドバイザー派遣制度」の記事を19ページ情報ひろばに掲載しています。

▽家の回りの安全を確認する

屋根瓦、雨どい、ブロック塀などが壊れていないか確認しましょう。

▽家庭防災会議を開催する

日頃から防災について話し合う機会を持ち、連絡方法・避難先・役割分担などを話し合いましょう。

▽避難経路を確認する

避難経路を実際に確認し、避難の妨げとなる物がないか確認しましょう。

▽家具の転倒や落下を防止する

L字金具などで家具を固定したり、重い物は下に収納したりするようにしましょう。また、出入口に物を置かないようにしましょう。

▽非常用物資を備蓄する

「命に関わる物」「ないと困る物」「あったら便利な物」というように、優先順位を付けて準備しましょう。

地域を守る消防団

普段は仕事を持ちながら、地震や風水害などの災害から地域を守る存在の消防団。災害現場での活動はもちろん、平常時には訓練を行い、技術の向上に努め、地域の安心と安全を守ります。

春日市消防団では、ボランティア活動をしたいと思っている人や地域のために何かできることを探している人を募集しています。

今年度から女性消防団員の任用を開始し、現在9人の女性団員が活躍中です。

消防団に興味のある人は、気軽に市道路防災課まで連絡してください。



共助

自分たちのまちは自分たちで守る！

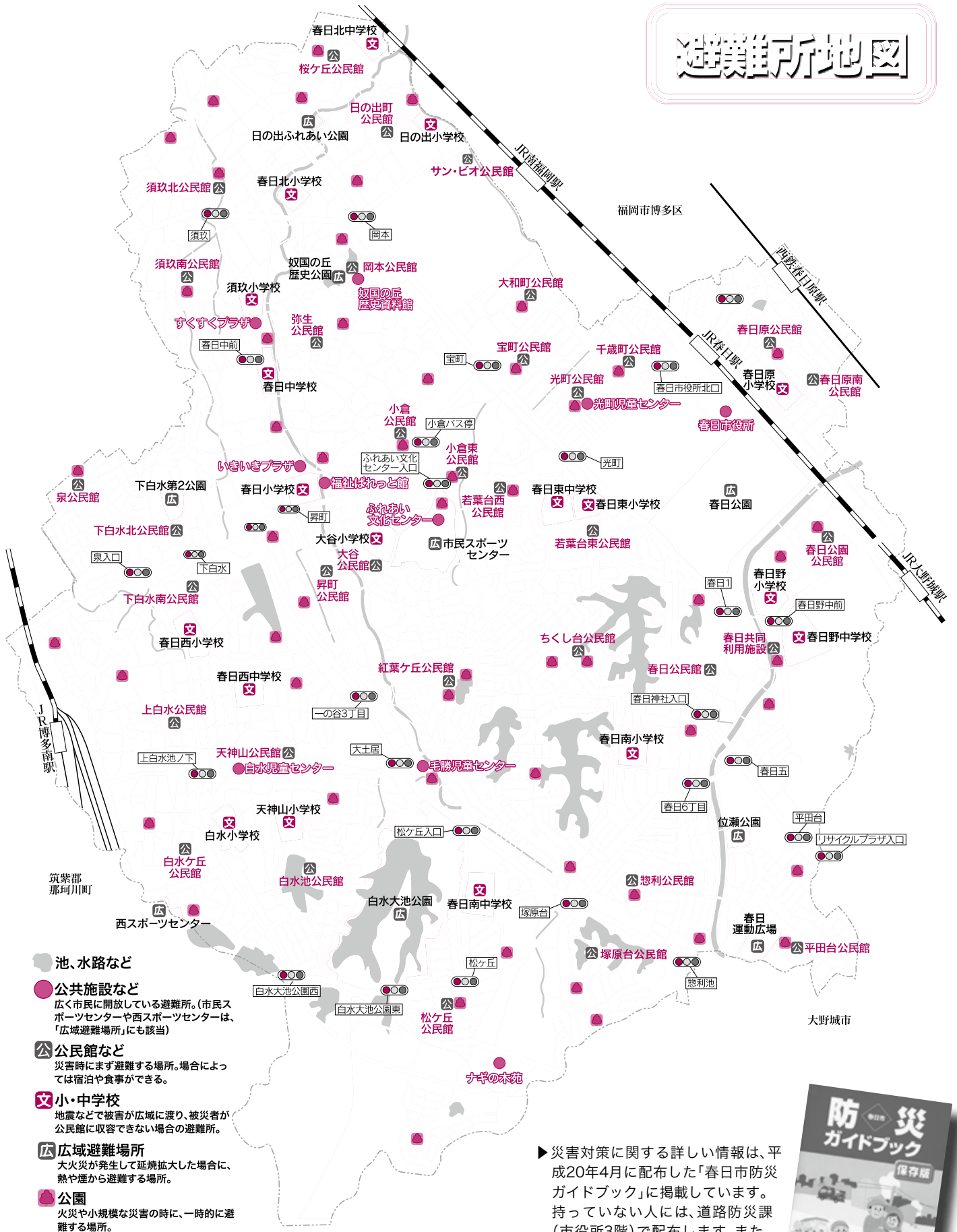
▽自主防災組織活動に参加する

地区の自主防災組織が実施している防災訓練などに積極的に参加し、地域の防災力を向上させましょう。

▽災害時要援護者を守る

災害時の避難に支援を必要とする災害時要援護者を守るため、日頃から、災害時には誰がどのような支援を必要とするかを地域で考え、避難の支援をする人を決めておきましょう。

避難所地図



- 池、水路など**
- 公共施設など**
広く市民に開放している避難所。(市民スポーツセンターや西スポーツセンターは、「広域避難場所」にも該当)
- 公 公民館など**
災害時にも避難する場所。場合によっては宿泊や食事ができる。
- 文 小・中学校**
地震などで被害が広域に渡り、被災者が公民館に収容できない場合の避難所。
- 広 広域避難場所**
大火災が発生して延焼拡大した場合に、熱や煙から避難する場所。
- 公園**
火災や小規模な災害の時に、一時的に避難する場所。

▶ 災害対策に関する詳しい情報は、平成20年4月に配布した「春日市防災ガイドブック」に掲載しています。持っていない人には、道路防災課(市役所3階)で配布します。また、市ホームページから確認することもできます。



問い合わせ先 道路防災課 消防防災担当

☎(584)1111 ☎(584)1143 🌐http://www.city.kasuga.fukuoka.jp

春日市職員の給与をお知らせします

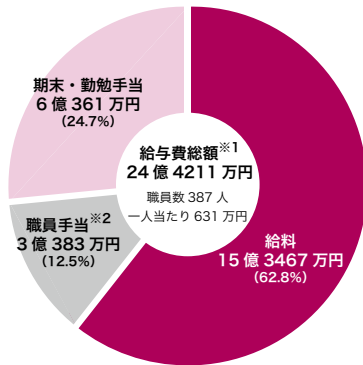
職員の給与と職員定数は、国や他の地方公共団体の状況などを考慮して、条例で定められています。

職員給与の状況

(平成21年度普通会計決算)※ 特別職、教育長、再任用職員を除く

春日市の給与水準を国と比較する方法の一つとして、「ラスパイレス指数」があります。この指数は、職員構成を同一にして、職種別や学歴別、経験年数別に区分した職員数と平均給料月額を用いて算出するものです。

これに基づき算出すると、国を「100」とした場合の春日市職員のラスパイレス指数は、平成22年4月1日現在「100.7」となっています。



※1 前年度の給与費総額は26億7094万円
 ※2 職員手当には、退職手当と児童手当は含まない

一般行政職の級別職員数^{※1}の状況

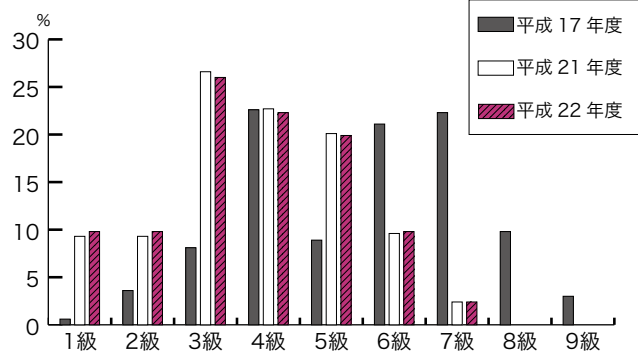
■平成22年度一般行政職員数(級別)

	1級	2級	3級	4級	5級	6級	7級
職務内容 ^{※2}	主事	主任	係長 主査	課長 補佐 統括係長	課長	部長	
職員数	32人	32人	85人	73人	65人	32人	8人

※1 春日市の給与条例に基づく給料表の級区分による職員数
 ※2 職務内容は、それぞれの級に該当する代表的な職務のこと

■一般行政職の級別職員数の割合

	1級	2級	3級	4級	5級	6級	7級	8級	9級
17年度	0.6%	3.6%	8.1%	22.6%	8.9%	21.1%	22.3%	9.8%	3.0%
21年度	9.3%	9.3%	26.6%	22.7%	20.1%	9.6%	2.4%	-	-
22年度	9.8%	9.8%	26.0%	22.3%	19.9%	9.8%	2.4%	-	-



※ 平成18年から、9級制を7級制に変更(旧給料表の1級と2級を、そして4級と5級をそれぞれ統合)

職員の平均年齢と

平均給料(基本給)・給与(諸手当込み)月額
(平成22年4月1日現在)

	平均年齢	平均給料月額 ^{※1}	平均給与月額 ^{※2}
一般行政職 ^{※3}	42.0歳	32万4748円	36万2562円
技能労務職	56.3歳	39万2253円	40万9974円

※1 給料月額は、平成22年4月1日現在における各職種ごとの職員の基本給
 ※2 給与月額は、時間外勤務手当などを除き、国家公務員と同じベースで計算したものと
 ※3 一般行政職とは、行政職の職員のうち、税務職・福祉職などの職員を除いたもの

職員の人件費[※]が市の予算(決算)に占める割合

(平成21年度普通会計決算)

住民基本台帳人口(平成22年3月31日現在)	10万8927人
歳出総額(A)	280億1925万円
実質収支	4億5053万円
人件費(B)	42億2491万円
人件費率(B/A)	15.1%(前年度は18.3%)

※ 人件費には、市長や議員などの特別職の職員に支給される給料・報酬と、一般職の職員に支給される給料や諸手当、共済組合負担金、退職手当、災害補償費などを含む

職員の初任給(平成22年4月1日現在)

	春日市	国
一般行政職	大学卒	17万2200円
	高校卒	14万100円
技能労務職	高校卒	14万1900円

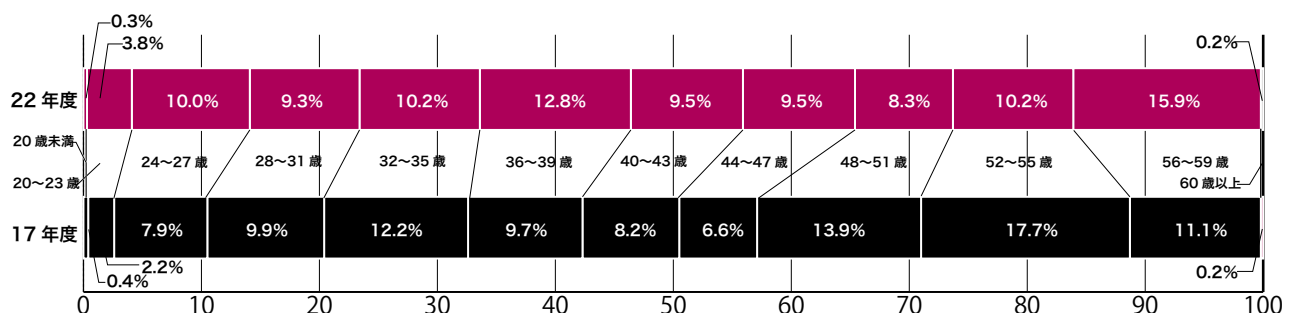
職員の経験年数別[※]・学歴別平均給料(月額)

	経験年数10年	経験年数15年	経験年数20年
一般行政職	大学卒	26万2633円	32万8191円
	高校卒	23万200円	27万3400円
技能労務職	該当者なし		

※ 経験年数とは、卒業後直ちに採用された場合は採用後の年数を、採用前に民間会社などに勤務した経験がある場合はその期間を換算し、それを採用後の年数に加算した年数のこと

年齢別職員構成(平成22年4月1日現在)※ 福祉職、技能労務職などを含む、すべての一般職の職員

職員数	20歳未満	20~23歳	24~27歳	28~31歳	32~35歳	36~39歳	40~43歳	44~47歳	48~51歳	52~55歳	56~59歳	60歳以上	合計
	1人	16人	42人	39人	43人	54人	40人	40人	35人	43人	67人	1人	421人





職員手当の状況 (平成22年4月1日現在)※ 一般職の職員のうち、教育長を除く職員の手当の状況

		春日市		国	
期末手当・勤勉手当	1人当たり平均支給額 (平成21年度)	161万円		—	
	平成21年度支給割合	期末手当※1	勤勉手当※1	期末手当	勤勉手当
	6月期	1.25月分	0.70月分	春日市と同じ	
	12月期	1.50月分	0.70月分		
	計	2.75月分	1.40月分		
加算措置の状況 職制上の段階、職務の級などによる加算措置	役職加算 (5~15%)		役職加算 (5~20%) 管理職加算 (10~25%)		
退職手当	勤続年数	自己都合	勲奨・定年	自己都合	勲奨・定年
	20年	23.5月分	30.55月分	春日市と同じ	
	25年	33.5月分	41.34月分		
	35年	47.5月分	59.28月分		
	最高限度額	59.28月分	59.28月分		
	その他の加算措置	定年前早期退職特例措置 (2~20%加算)			
1人当たりの支給額※2	2514万円		公表なし		
地域手当	支給実績 (平成21年度決算)	6929万円			
	支給職員1人当たりの平均支給年額 (平成21年度決算)	17万円			
	支給対象地域	市内全域			
	支給率	3%			
	支給対象職員数 国の制度(支給率)	420人 3%			
特殊勤務手当	支給実績 (平成21年度決算)	163万円			
	支給職員1人当たりの平均支給年額 (平成21年度決算)	6万円			
	職員全体に占める 手当支給職員の割合 (平成21年度)	6.4%			
時間外勤務手当	手当の種類	▷徴収手当▷社会福祉業務手当▷消防業務手当▷行旅病人および死人取扱手当(計4種類)			
	支給実績	21年度	9496万円※	20年度	8651万円
	職員1人当たりの平均支給年額	21年度	22万円	20年度	20万円

※1 期末手当、勤勉手当の支給割合は平成21年度分
 ※2 前年度に退職した全職種に係る職員に支給した額

※ 平成21年度は衆議院議員総選挙関係の時間外勤務手当を含む

手当名	支給対象	支給単価	国の制度との異同	
扶養手当	扶養親族がいる職員	▷配偶者1万3000円 ▷その他の扶養親族各6500円	同じ	—
住居手当	借家や持ち家に住んでいる職員	▷借家居住者は家賃に応じた額(2万7000円限度) ▷持ち家居住者は一律6500円	一部異なる	国：持ち家居住者なし
通勤手当	通勤のために交通機関や自動車などを利用する職員	▷交通機関利用者は運賃相当額(5万5000円限度) ▷自動車などの利用者は距離に応じた額(経過措置として平成23年度まで1km以上に支給。3万4500円限度)	一部異なる	国の場合2km以上が対象ほか
管理職手当	管理・監督の地位にある職員	▷部長級は7万1300円 ▷課長級は5万1700円 ▷保育所長は4万3800円	一部異なる	定額制の金額

特別職の給料・報酬 (平成22年4月1日現在)

	給料・報酬(月額)	期末手当	退職手当	
			算定方法	支給時期
市長	95万2100円	平成21年度 支給割合 3.10月分 役職加算 (15%)あり	1年につき給料月額 の510/100	任期ごとに 支給
副市長	78万3600円		1年につき給料月額 の300/100	
議長	58万9200円			
副議長	51万5400円			
議員	47万600円			

定員適正化計画の数値目標と実績(4月1日現在)

	職員数	増減※	進捗率
数値目標(平成22年)	431人	▲22人	—
平成17年(計画始期)実績	453人	—	—
平成18年実績	453人	0人	0.0%
平成19年実績	451人	▲2人	9.1%
平成20年実績	445人	▲8人	36.4%
平成21年実績	431人	▲22人	100.0%
平成22年実績	421人	▲32人	145.5%

※ 増減欄の数字は平成17年との比較

※ より詳しい内容は、情報公開コーナー(市役所2階)や市ホームページで見ることができます。

問い合わせ先 総務課人事担当 ☎(584)1111 ☎(584)1145
<http://www.city.kasuga.fukuoka.jp>

部門別職員数と主な増減理由 (平成22年4月1日現在)

部門	区分	職員数		対前年増減数	主な増減理由
		平成21年	平成22年		
一般行政	議会	6人	6人		
	総務企画	88人	86人	▲2人	行政管理、管財業務の縮減
	税務	30人	31人	▲1人	納税推進業務増
	民生	104人	98人	▲6人	各種業務の縮減 保育士退職不補充
	衛生	35人	33人	▲2人	生活環境業務の縮減 会計間の移動に伴う減
	農林水産	7人	7人		
	商工	3人	3人		
	土木	35人	34人	▲1人	用地業務の縮減
	小計	308人	298人	▲10人	
	行特政別	教育	78人	81人	3人
小計	78人	81人	3人		
公営企業など	下水道	11人	9人	▲2人	下水道業務の縮減
	国保	18人	18人		
	老人医療	1人	1人		
	介護保険	11人	12人	1人	会計間の移動に伴う増
	後期高齢者医療	4人	2人	▲2人	後期高齢者医療業務の縮減
	小計	45人	42人	▲3人	
合計(条例定数)		431人(453人)	421人(453人)	▲10人(0人)	

市からの

public information from KASUGA city

お知らせ

「市からのお知らせ」をはじめ、市報に掲載した記事は、市報の発行日(毎月1日と15日)以降、市ホームページの「お知らせ」にも載せます。

そのほか、市報に掲載していない情報もありますので、ぜひ利用してください。

市ホームページアドレス <http://www.city.kasuga.fukuoka.jp>

申請の受け付けを開始します

平成23年度小・中学校就学援助

学校教育課 ☎(584)1111 ☎(584)1153

経

済的な理由で就学困難と認められる小・中学生の保護者に対し、学校給食費、学用品費、修学旅行費などを援助します。

なお、就学援助は年度を単位とした制度です。平成22年4月1日～平成23年3月31日の間に申請し、現在受給中の人も、平成23年度の受給を希望する場合は、新たに申請が必要です。

受付開始日 4月1日(金)

対象 次のいずれかの条件に該当する世帯

▽生活保護が廃止または停止されたが、なお経済的に困っている

▽世帯全員の平成22年度の市民税が非課税

▽平成22年度の市民税所得割額の世帯合計が、基準額以下

【参考】平成22年度の支給基準額は、住宅ローン控除前で5万3200円以下でした。

▽児童扶養手当を受給している
▽経済的理由により子どもの就学が困難と教育委員会が認める

申請に必要な物

▽18歳以上の世帯員の平成22年度市県民税課税(非課税)証明

書(所得額および所得控除額が記載されたもの)

※平成22年1月1日以前から春日市に居住し、平成22年度の市民税の申告をした人は必要ありません。

▽児童扶養手当受給者証(該当者のみ)

▽印鑑

▽振込先の通帳

※申請書は学校教育課に用意しています。

なお、就学援助費の支給は、申請月から開始します。5月以降に申請した場合は、それぞれの申請月からの支給となります。

申請先 学校教育課(市役所4階)



ガストーチが混入

カセットボンベ類は完全に使い切って

ごみ減量推進課 ☎(584)1111 ☎(584)1147

2

月8日、春日大野城リサイクルプラザに「びん・カン」のごみとして出されたカセットボンベ付きのガストーチが、手選別のコンベヤー上で発火する事故が発生しました。原因は、カセットボンベ内に残っていたガスに引火したためと思われます。

一歩間違えば建物火災につながる大変危険な事故でした。

ガストーチは、必ずカセットボンベを外して、「陶器・金属類」のごみで出してください。

また、カセットボンベやスプレー缶を捨てる際は、必ず中身を全部使い切ってから出してください。

中身を使い切れない場合は、ごみ袋に入れて出すのではなく、自己搬入し、中身が残っていることを必ず作業員に伝えてください。

自己搬入先 同プラザ(春日公園6-2)

☎(596)7066



▲発火したガストーチ

中小企業事業者の皆さんへ

セーフティネット保証の認定

地域づくり課 商工農政担当 ☎(584)1111 FAX(584)1153

市 は、市内の中小企業者に対し、融資申請時に信用保証協会による100%保証の認定を行っています。平成23年4月以降、認定基準の変更および認定対象業種が縮小される予定です。

利用を希望する人は、市町村、信用保証協会、金融機関などに早めに相談してください。なお、認定の対象業種は、中小企業庁のホームページを見てください。

※ 認定基準、必要書類などについては、問い合わせください。

ホームページ 中小企業庁
<http://www.chusho.meti.go.jp/kinryu/2011/10128FutureFinancing.htm>

国民健康保険に加入している皆さんへ

所得の申告は忘れなく

国保年課課 国保担当 ☎(584)1111 FAX(584)1141

国 民健康保険加入者は、所得の有無にかかわらず、全員（扶養親族として申告されている人、収入の種類が年金（※）である人を除く）、前年中の所得を申告する必要があります。

世帯に未申告の人がいる場合は、低所得世帯に対する国民健康保険税の軽減措置が受けられません。また、入院時に必要となる限度額適用認定証の交付も受けられません。

所得に応じた適正な課税のためにも、早めの申告をお願いします。

※ 受給している年金が遺族年金および障害年金の人は申告が必要です。

申告先 国保年課課国保担当（市役所1階）

意見を募集します

「大規模小売店舗立地法」に基づく意見の提出について

地域づくり課 商工農政担当 ☎(584)1111 FAX(584)1153

須 玖北1丁目の大規模小売店舗（コジマNEW福岡春日店）では、駐輪場の数および位置の変更を予定しています。

この件に関して周辺住民は、「大規模小売店舗立地法」に基づき、生活環境保持のために県に意見を提出することができます。

なお、このことに関する届け出資料は、市役所などで見ることができません。

縦覧期限 6月9日（木）

意見提出方法 6月9日（木）（必着）までに、所定の様式に記入の上、福岡県中小企業振興課に提出する

※ 様式は、市地域づくり課に置いてあります。また、市ホームページから入手することもできます。

縦覧場所・問い合わせ先

- ▽市地域づくり課（市役所4階）
- ▽福岡県中小企業振興課（福岡市博多区東公園7-17）
ひがしこうえん
- ☎(643)3420
- ▽福岡県福岡商工事務所（福岡市博多区吉塚本町9-15 中小企業振興センター1階）
よしづかほんまち
- ☎(622)1040

天体観測施設

「白水大池公園星の館」が開館します

スポーツ課 ☎(571)3234 FAX(585)1634



▲「白水大池公園星の館」から観察できる月

4 月1日、白水大池公園内に天体観測施設「白水大池公園星の館」が開館します。

観測棟には口径200mmの大型天体望遠鏡を設置し、天体観測指導員の補助により、春日市の星空（表紙参照）を観察することができます。

今後、月例観望会や天文現象（流星群や皆既月食など）の観測会も予定していますので、ぜひ来館してください。

なお、4月1日（金）午後4時から、「白水大池公園星の館」開館のテーマパークを行います。

開館日 毎週金・土・日曜日（12月28日～1月4日を除く）

開館時間 午後2時～9時（4月1日は午後4時～）

※ 6月1日から9月15日の夏季期間は、午後2時から9時30分まで開館します。

また、天文現象観測などのため臨時開館や開館時間の延長をする場合があります。

平成23年度予防接種について

健康課 健康増進担当 ☎(501)1134 ㊟(501)0051

子 どもの予防接種には、「定期」と「任意」があります。定期の予防接種は、予防接種法により「一定の年齢になつたら受けることが望ましく、保護者は接種を受けるよう努めなければならない」とされています。任意の予防接種は、保護者が接種をするかしないかを選択できる予防接種のことで、乳幼児や子どもの置かれた環境や家庭の状況に応じて選択します。

市では任意接種のうち、子宮頸がん予防ワクチン・ヒブワクチン・小児用肺炎球菌ワクチンの接種を無料で実施しています。接種を希望する人は、予防接種の有効性と副反応を正しく理解した上で接種しましょう。

予防接種の受け方

対象年齢や接種回数を守って受けましょう。乳幼児の予防接種では、個別の通知は行いませんので、計画的に接種してください。

また、2種類以上のワクチンを同時に接種できる場合もあります。かかりつけの医師に相談してください。
なお、予防接種を受ける際

は、事前に病医院へ予約をしてください。

費用 対象年齢の期間内に接種した場合は無料

持ってくる物 母子健康手帳、住所の確認できるもの（乳幼児医療証、健康保険証、学生証など）

※ 接種間隔、対象年齢、接種回数、実施医療機関などは、今号の市報に折り込んで配布する「春日市民健康カレンダー」で確認してください。

予防接種ができない人

▽明らかに発熱（通常37.5℃以上）している

▽急性疾患などにかかっていることが明らかである

▽過去に予防接種で異常な副反応があった

▽風しんやはしか、水痘などの急性感染症治療後4週間を経過していない、または突発性発疹や手足口病などのウイルス性疾患治療後2週間を経過していない

▽妊娠しているまたはその可能性がある

▽下痢をしている、口内炎がある、抜歯直後である、へんとう腺の手術後である（いずれもポリオの場合）

▽その他、医師に不適当な状態と判断された

※ 不明な点があれば、健康課に問い合わせてください。

また、予防接種について不安がある場合は、主治医に相談してください。

いきいきプラザで実施する定期予防接種（ポリオ）

対象 3カ月～7歳6カ月未満

接種回数 41日以上の間隔を空けて2回投与

実施日

▷4月

5日(火)・7日(木)・8日(金)・12日(火)・13日(水)・19日(火)・20日(水)・27日(水)・28日(木)

▷10月

4日(火)・5日(水)・13日(木)・14日(金)・18日(火)・19日(水)・25日(火)・27日(木)

受付時間 午後1時15分～2時

※ 予約は必要ありません。

場所 いきいきプラザ(昇町1-120)

持ってくる物 母子健康手帳

筑後川流域などで環境保全活動を行う非営利活動団体を支援します

福岡都市圏広域行政事業組合は、福岡都市圏共通の水源地域や筑後川流域(有明海を含む)で環境保全活動を行う非営利活動団体に対し、活動費を支援します。

対象団体 所在地が福岡都市圏内にある非営利活動団体

対象活動 福岡都市圏共通の水源地域(※1)や筑後川流域(有明海を含む)での環境保全活動

※1 福岡都市圏共通の水源地域とは、おおやま大山ダム、てらうち寺内ダム、えがわ江川ダム、らうしよ合所ダム、こかやま五ヶ山ダム、なるふち鳴淵ダムの集水区域または当該ダム直下河川支流地域でダムのある市町村です。

補助金額 1団体10万円(申請額が10万円以内を除く)

※ 活動内容や活動費に応じて増額(50万円を限度)する場合があります。

申込方法 4月28日(休)までに、所定の申請書に必要事項を記入の上、直接提出する

※ 申請書は、同組合事務局に請求してください。

請求・申込・問い合わせ先 同組合事務局(〒810-8620福岡市中央区天神1-8-1)

☎(733)5004

㊟(733)5005

✉ fvgv9840@mb.infoweb.ne.jp

お忘れなく

バイク・軽自動車の変更手続きと軽自動車税の納付

税務課 市民税担当 ☎(584)1111 FAX(584)1141

バイク や軽自動車の各種変更手続きや納税についてお知らせします。

○バイク・軽自動車の変更手続き

市外に引越すときは、住所変更の手続きが必要です。手続きをしないと、納税通知書が届かず、車検などの際に支障が出る可能性があります。

また、廃車や盗難、他者への譲渡などにより車両を手放したときには、廃車もしくは名義変更の手続きが必要です。手続きをしないと、いつまでもその車両の税金がかかることとなります。

手続きが済んでいない人は、3月末までに行ってください。

※ 軽自動車税は、4月1日時点の所有者に課税されます。

手続き・問い合わせ先 下表のとおり

○軽自動車税の納付

平成23年度の軽自動車税の納期限は5月31日(火)です。納税通知書は5月中旬に郵送しますので、期限内に納付してください。

なお、通知書の一部は納税証明書となっており、車検の際に必要となりますので、大切に保管してください。

○口座振替の注意点

口座振替の手続きをしている人

■バイク・軽自動車の変更手続きなどに関する問い合わせ先

	問い合わせ先	
125cc以下のバイク	転入者	市税務課(市役所1階)
	転出者	転出先の市区町村役場
125ccを超え250cc以下のバイク	福岡県軽自動車協会 (福岡市東区箱崎ふ頭2-2-51)	☎(641)0431 FAX(641)0127
250ccを超えるバイク	九州運輸局福岡運輸支局 (福岡市東区千早3-10-40)	☎050(5540)2078 FAX(681)8090
三輪、四輪の軽自動車	軽自動車検査協会 (福岡市東区箱崎ふ頭2-2-49)	☎(641)8926 FAX(651)4383

※ 125cc以下のバイク以外については、福岡地区の場合の手続き先です。福岡地区以外へ転出する人や、詳しい手続方法については、それぞれの機関に直接問い合わせてください。

で、車両の買い替えを行ったり、新たに購入したりした場合は、改めて口座振替の手続きが必要です。なお、口座振替の領収書は6月中旬に送付します。6月1日から6月中旬までに車検のため納税証明書が必要になる人は、納付書払いへの変更をお願いします。

春日市民祭り振興会からのお知らせ

「春日あんどん祭り」をリニューアルします

「春日あんどん祭り」は、市内20の団体が組織する「春日市民祭り振興会」が運営主体となって、これまで34回にわたって実施してきました。

祭りも歴史を重ね、観客が10万人を超え、以前からJR春日駅、西鉄春日原駅周辺および会場における観客の安全や、周辺住民の生活環境の保全が十分に確保できないなど、事件・事故の懸念が指摘されていました。

また、この祭りが、花火の打ち上げが目的の一過性の祭りとなり、本来の市民祭りの趣旨・目的とすべき「春日市の伝統や文化を発信する、地域に根ざした祭り」から遠ざかっている、との指摘もされていました。

このようなことから、この度平成23年度以降の祭りについて慎重に検討を重ね、次のとおりリニューアルすることに決まりました。

春日市民の皆さんが、誇りと愛着を感じられる新しい祭りの形を、市民の皆さんとともに創り出したいと思えます。今後とも、皆さんのご理解とご協力をお願いします。

変更内容

- ▷「あんどん」を中心に据えた市民総参加型の祭りへと転換
- ▷花火の打ち上げを中止
- ▷祭りの名称を「春日奴国あんどん祭り」に変更

開催予定日 10月29日(土)・30日(日)

※ 詳細は、順次市報や同振興会ホームページで紹介します。

問い合わせ先 春日市民祭り振興会(伯玄町2-24春日市商工会内)

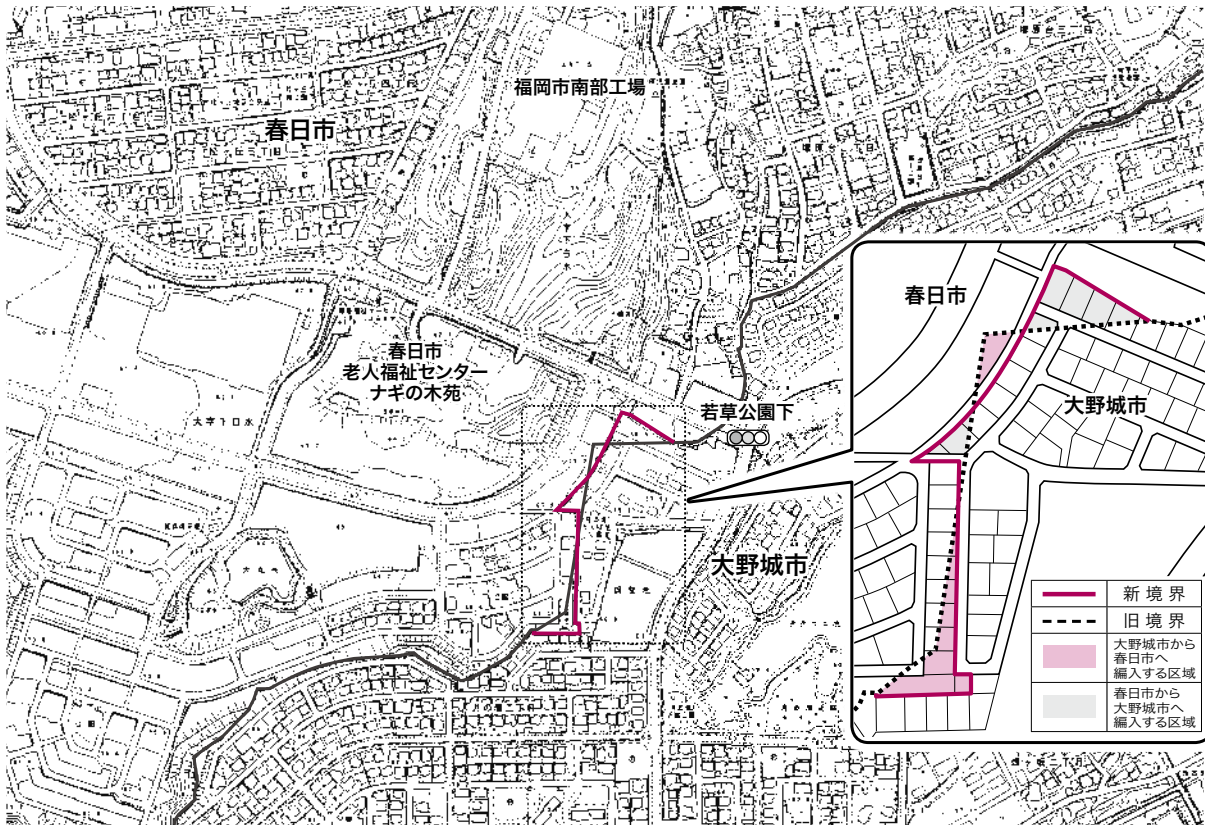
☎(581)1407 FAX(575)0702

URL <http://www.andonmatsuri.com/>

3月1日から

春日市と大野城市の境界変更

総務課 総務法制担当 ☎(584)1111 FAX(584)1145



宅 地開発に伴う春日市と大野城市の境界変更の手続きが総務大臣の告示によって終わり、平成23年3月1日から地図のとおり両市の境界が変更されました。

窓口の混雑が予想されます

住民票異動届の手続き

市民課 ☎(584)1111 FAX(584)1141

■手続きに必要な物

内容	期間	持参する物
転入届 (他市町村から春日市への引っ越し)	引っ越しをしてから14日以内	届け出人の本人確認書類※1、転出証明書※2、健康保険証※3
転出届 (春日市から他市町村への引っ越し)	引っ越しの前後14日以内	届け出人の本人確認書類、国民健康保険証、各種医療証、介護保険証、印鑑登録証、住民基本台帳カード
転居届 (市内での引っ越し)	引っ越しをしてから14日以内	届け出人の本人確認書類、国民健康保険証、各種医療証、介護保険証、住民基本台帳カード

※1 本人確認書類とは、公的機関が発行した顔写真付きの証明書(運転免許証や旅券など)で、有効期限内のものに限ります。ない場合は、健康保険証や年金手帳など、氏名が確認できるものを2つ以上持参してください。

※2 あらかじめ、前住所地で転出の届け出をする必要があります。

※3 乳幼児医療証の発行や子ども手当の手続きなどで必要な場合があります。

3 月後半から4月前半は繁忙期のため、窓口が混雑します。手続きの際は、時間に余裕を持って来庁してください。

なお、別世帯の人が代理で届け出をする場合は委任状が必要です。

届け出先 市民課(市役所1階)

※ 西出張所では受け付けできません。

市民委員を募集します

春日市都市計画審議会

都市計画課 計画担当 ☎(584)1111 FAX(584)1143

市 は、建物の建て方などの土地利用規制や、道路・公園などの都市施設の計画や見直しを調査・審議する「春日市都市計画審議会」を設置しています。

審議会では、広く市民の皆さんの意見を反映していくため、構成委員の一部に市民を含めています。

この審議会の市民委員を募集します。

対象 20歳以上の市民(平成23年4月1日現在)
※ 市の附属機関などの委員になっている人を除きます。

任期 6月1日～平成24年5月31日(1年間)

会議開催回数 年3回程度

報酬 会議出席1回当たり6500円(別途、旅費として1000円支給)

募集人員 1人

選考方法 書類審査

※ 5月上旬までに、結果通知書を郵送します。

応募方法 3月30日(水)(消印有効)までに、所定の応募用紙に次の内容を書いて、都市計画課(市役所3階)に提出する(郵送可)

▽作文「こんな街に住みたい」春日市のまちづくりについて(1200字程度)

▽住所、氏名、性別、年齢、電話番号、職歴または経歴

▽応募理由、まちづくりおよび地域活動などに関する経歴

※ 応募用紙は、都市計画課または市ホームページから入手できます。

応募先 都市計画課計画担当(〒816-8501 春日市役所)

春日市文化協会加盟団体の会員募集

春日市文化協会加盟団体の会員を募集しています。現在、1500人余りの会員がそれぞれに活動しています。皆さんも一緒に活動してみませんか。

子団体名称や活動内容、練習・学習日など、詳しくは各団体に直接問い合わせてください。

※ 各団体の活動内容など、詳細については同協会ホームページにも掲載しています。

問い合わせ先 同協会(生涯学習団体連絡室)

☎(575)0768(FAX兼用)

URL <http://yayoi-sato.com/kasugashibunkakyoukai>

名称	代表者	問い合わせ先	名称	代表者	問い合わせ先
民謡連盟	いなだみひろこ 稲富弘子	☎(596)4346	囲碁連盟	こばひろし 木場博	☎(575)0664
吟詠剣詩舞連盟	すぎもとがくせい 杉本岳誠	☎(585)4320(FAX兼用)	俳句協会	ながさきゆたか 長崎豊	☎(571)3651
舞踊連盟	かつのじゆんこ 勝野準子	☎(571)0177(FAX兼用)	茶道協会	もとむらともえ 本村朋江	☎(503)4362
器楽連盟	やましたてつじ 山下哲司	☎090(9796)5903	写真連盟	しろづきよみつ 白水清光	☎(581)4428(FAX兼用)
大正琴愛好会	くりはらすいふう 栗原翠風	☎(954)2308(FAX兼用)	華道連盟	うえのすまほ 上野直麻南	☎(585)0457(FAX兼用)
謡曲連盟	くぼおとゆき 久保乙行	☎(501)2915(FAX兼用)	短歌連盟	しげとみかほ 重富隆徳	☎(571)7156(FAX兼用)
春日三曲協会	おかべかこう 岡部歌鴻	☎(501)3647(FAX兼用)	春日盆栽クラブ	しみずたけあき 清水武明	☎(585)1041
剣詩舞同好会	よしだ 吉田シゲ子	☎(591)4173	陶芸協会	おがわたけなり 小川全也	☎(501)4795(FAX兼用)
ダンス連盟(ジュニアダンス)	かみおちづこ 神尾千鶴子	☎(581)8315 ☎090(9079)1226	書道連盟	しげまさか 重正嘉	☎(585)6013
社交ダンス同好会	もろおかたいぞう 諸岡泰三	☎(581)5281(FAX兼用)	水墨画連盟	おおがとしお 大賀利雄	☎(572)5613(FAX兼用)
前結び帯舞同好会	たなべけいこ 田辺恵子	☎(573)5828(FAX兼用)	木彫協会	いまざと いさむ 今里 勇	☎(501)2949
コーラス連盟	まつだいらちかみさ 松平親房	☎(585)9072(FAX兼用)	絵画	つかもとよしひろ 塚本義弘	☎(591)2881(FAX兼用)
AVC(オーディオビジュアルクラブ)	こんどうまさきはる 近藤正春	☎(595)0177 FAX(595)2232	自分史同好会	まつおせいや 松尾征也	☎(574)2026(FAX兼用)
春日太鼓保存会	ひぐちひさと 樋口壽人	☎090(1367)9799 FAX050(1117)8687	春日万葉研究会	たむらりよこ 田村良子	☎(581)2445
郷土史研究会	おかちとあきお 岡本彰夫	☎(581)4901(FAX兼用)	手話ダンス	よねやみよこ 米谷美代子	☎(571)5252(FAX兼用)

「お父さん、眠れてる?」

働き盛り世代の睡眠キャンペーン

健康課 保健指導担当 ☎(501)1134 ㊟(501)0051

日 本の自殺者数は、平成10年から3万人を超えています。中でも、働き盛りの中高年男性の自殺が最も多く、「うつ病」との関連が深いといわれています。

うつ病は、脳の中の神経伝達物質が十分働かないことよって起こる病気で、それを薬で補うことや休養をしつかりとることが大切です。他の病気と同じように対応が遅れるほど悪化し、治るまでに時間がかかります。

うつ病の症状は本人自身が気付かないこともあります。が、もつとも自覚しやすいのは「不眠」です。疲れているのに2週間以上眠れない日(早朝に目が覚めてしまう、夜中に何度も目が覚めてぐっすり眠れないなど)が続く、食欲がなく体重が減る、だるくて意欲が湧かないなどの症状があれば、うつ状態かもしれません。

もしかしたらと思ったら、早めに関心内科や精神科を受診しましょう。

そして、家族や友人あるいは同僚で気になる人がいたら、「最近、眠れてる?」と声を掛けてみましょう。

■こころの健康相談窓口

相談先名称	相談内容	電話番号	受付時間
福岡県精神保健福祉センター	こころの相談、家族などを自殺で亡くし悩んでいる人のための相談、専門医療機関の紹介	☎(582)7500	月～金曜日(祝日・年末年始除く) 午前8時30分～午後5時15分
筑紫保健福祉環境事務所	こころの悩み、不安、気になる言動、精神科治療を中断しているなどの相談	☎(513)5585	月～金曜日(祝日・年末年始除く) 午前8時30分～午後5時15分
筑紫地区地域活動支援センターつくしびあ	こころの相談、専門医療機関の紹介、家族からの相談	☎(592)6800 ☎(592)6801	月～土曜日(祝日・年末年始除く) 午前9時～午後6時30分
心の健康相談電話(福岡県)	悩みを聴いてほしい人のための相談	☎(582)7400	月～金曜日(祝日・年末年始除く) 午前9時～正午、午後1時～4時
心の電話(福岡)	悩みを聴いてほしい人のための相談	☎(751)5560	火～金曜日(祝日・年末年始・盆期間除く)、午前10時～午後3時(水曜日は午前中のみ)
ふくおか自殺予防ホットライン	自殺を考えている人などからの、こころの悩みに関する相談	☎(592)0783	24時間受け付け
福岡いのちの電話	こころの悩みの相談	☎(741)4343	24時間受け付け
市健康課	ストレス解消、うつ病予防、更年期障害、専門医療機関の紹介など	☎(501)1134	月～金曜日(祝日・年末年始除く) 午前8時30分～午後5時
市福祉支援課	精神障がいのある人への福祉相談、自立支援医療(精神通院医療)の相談・申請	☎(584)1111	月～金曜日(祝日・年末年始除く) 午前8時30分～午後5時

「やよい」に乗って

出掛けましょう

～白水大池公園の花見～

白水大池公園内の展望台広場(ちびっこ広場横)などの桜が、間もなく見頃を迎えます。しかし、毎年問題になるのが駐車場の大混雑です。

駐車台数には限りがあります。花見の際は、ぜひ春日市コミュニティバス「やよい」を利用して出掛けください。

なお、園内では火気の使用(バーベキューなどを禁止しています。誰もが気持ちよく花見を楽しめるよう、皆さんのご協力をお願いします。

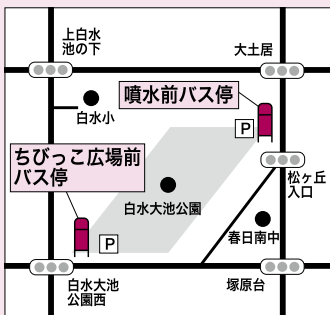
最寄りのバス停(上白水線)

▽正面入口側

白水大池公園噴水前

▽ちびっこ広場側

白水大池公園ちびっこ広場前



問い合わせ先
都市計画課
☎(584)1111
㊟(584)1143





春の全国小学生ドッジボール選手権福岡県予選

北小ヴィクトリーズが準優勝

2月6日にアクション福岡(福岡市博多区)で行われた春の全国小学生ドッジボール選手権福岡県予選で、「北小ヴィクトリーズ」が準優勝しました。

同チームは、春日北小学校と日の出小学校、1～6年生の計19人の児童が所属。昨年から春日北小学校体育館の改修工事が行われていたため、十分な練習ができなかったにもかかわらず、準優勝という好成績を収めました。

2月16日、同チームのメンバーと監督の久原俊治くはらしゆんじさんらが報告のために市役所を訪問。キャプテンの木下拓樹きのしたひろきさんは、市長に、この大会で獲得した九州ブロック大会出場への意気込みを力強く話しました。

市長は、メンバー一人一人と握手を交わし、チームを激励しました。

大谷小学校

「学校環境緑化モデル事業」完成式典

2月18日、大谷小学校で「学校環境緑化モデル事業」の完成式典が行われ、記念植樹として同校の谷子教室の藤棚周辺に、ハナミズキ8本が植えられました。これは、同校の15周年を記念して設置された藤棚周辺のブロック整備や茂りすぎた藤のせん定をすることによって、児童らが利用しやすい環境を整えようと、(社)国土緑化推進機構の「緑と水の森林基金」事業の助成を受け実施されたものです。

式典を終えた後、児童らは藤棚周辺に移動。きれいに整備された藤棚を囲むように植えられたハナミズキに、「みんなの成長を見守ってね」と願いをかけて、スコップで土を盛りました。



ベトナム若手政治家訪日団

春日市役所を訪問

2月21日、ベトナム若手政治家訪日団が市役所を視察に訪れ、議員らと意見交換などを行いました。

これは、平成19年に政府が表明した「21世紀東アジア青少年大交流計画」に基づくもので、東アジア域内の相互理解と青少年の交流を促進することを目的としています。今回は総勢30人の訪日団が地方2カ所(東北地方(宮城・秋田)・福岡)に15人ずつ分散し、主要な工場や商工会議所、博物館、自治体などを視察しました。

福岡滞在4日目に春日市役所を訪れた訪日団は、まず議場に入り、日本とベトナムの地方行政、地方議会について相互に説明し、意見交換を行いました。その後、市長を表敬。訪日団副団長のヒュエウさんは、「日本とベトナムの地方行政については共通する点も多く、短い時間で多くのことを学ぶことができました。ベトナムに帰ってこの経験を生かしたいです」と抱負を述べました。これを受け市長は、「春日市を訪問してもらい大変光栄に思っています。今回が今後の交流のきっかけになることを願っています」と話しました。



情報ひろば INFORMATION

春日市役所

☎(584)1111

www.city.kasuga.fukuoka.jp



「櫛の会」第2回グループ展 C'est la vie (セラ・ヴィ)

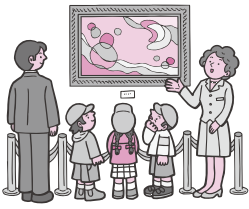
油彩画、水彩画、約50点を展示します。長年春日市で描き続けている作品を、ぜひ見に来てください。入場は無料です。

日時 3月29日(火)～4月3日(日)
午前10時～午後7時

※ 初日は午後1時から、最終日は午後4時までです。

場所 ふれあい文化センター新館
ギャラリー(大谷6-24)

問い合わせ先 同会 岡
☎(501)9135 (FAX兼用)



硬式テニス初心者教室 参加者募集

対象 60歳以下の人
期間 4月4日(月)～6月27日(月)
毎週月曜日

時間 午前10時～正午

場所 市民スポーツセンターテニスコート(大谷6-28)

参加費 4000円(スポーツ保険料含む)

定員 10人程度(申込先着順)

申込方法 3月30日(水)までに、往復ハガキに住所、氏名、年齢、性別、電話番号を明記して送る

申込先 松川幸生(〒816-0802
まつかわゆきお)

春日原北町4-20-2
シャボンボール307井上

問い合わせ先 福岡
☎(586)0648 (FAX兼用)

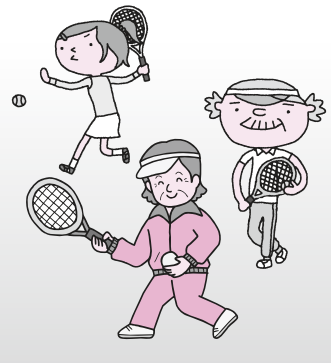
春日市テニス協会会長杯 オープンテニス大会

日時 4月17日(日)(雨天時24日(日))
午前9時～午後5時(予定)

場所 市民スポーツセンターテニスコート(大谷6-28)

種目

▽一般女子ダブルスB・C・初級



▽一般男子ダブルスA・B・シニア(60歳以上)

▽シニア(70歳以上)

※ 試合の組み合わせは当日会場で発表しますが、参加者数によって種目を変更する場合があります。

参加費(当日支払い)

▽一般 1人1500円

▽協会会員 1人1000円

申込方法 4月7日(木)(必着)までに、往復ハガキがファックス

スで本人とペアの住所氏名、年齢、電話番号、雨天順延した場合の参加の有無、会員は所属クラブを明記して送る

※ ファックスで申し込んだ場合は、必ず電話で到着しているか確認してください。

申込先 同大会係 石井親輝
(〒816-0831大谷2-62)

問い合わせ先 同大会係 福岡
☎(501)1957 (FAX兼用)

問い合わせ先 同大会係 福岡
☎(586)0648 (FAX兼用)

春日市温水プール ワンポイントレッスン

温水プール(大谷6-28)で行う水泳教室です。

対象 高校生以上

※ 小・中学生の参加については問い合わせてください。

料金 各210円

※ 別途、プール利用料が必要です。

▽浮かんでみよう

浮いたりキックをしたり、これから水泳をしてみたい人向けの教室です。

日時 毎週水曜日
午後1時～1時30分

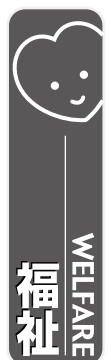
▽らくらくスイミング

長く楽に泳ぐことに重点を置いた教室です。正しいフォームの指導も行います。

日時 毎週土曜日
午後8時～8時30分

問い合わせ先 ザオバ九州(温水プール指定管理者)
☎(915)3500

FAX(915)1005



思春期精神保健福祉相談 家族教室のお知らせ

4月からの思春期精神保健福祉相談と家族教室の日程をお知らせします。

相談・教室への参加は無料です。

日時 毎月第2木曜日

▽相談 午後1時～3時

▽教室 午後2時45分～4時45分

場所 筑紫保健福祉環境事務所第2相談室(大野城市白木原315-25)

内容

▽相談(要予約)

不登校やひきこもり、その他思春期におけるさまざまな問題を抱えている人やその家族などからの相談に、専門の医師が応じます。

▽教室

おおむね18歳以上の社会的ひきこもりの家族を持つ人を対象とした、家族間の語り合いや学習の場です。

申込・問い合わせ先 同事務所健

康増進課精神保健係
☎(513)5585

FAX(513)5598





**春日大野城リサイクルプラザ
リサイクル展示会**

同プラザに持ち込まれた粗大ごみのうち、再利用できるように修理した自転車やスチール家具類などを展示し、抽選で譲渡または販売(自転車のみ)します。

対象 春日市・大野城市に居住している人

展示・受付期間 4月5日(火)～10日(日)(9日(土)を除く)

時間 午前8時30分～午後4時

場所 同プラザ(春日公園6-2)

展示品目 自転車(約30台)、スチール家具類(約30点)、日替わり品(陶器など)

※ 日替わり品を希望する人は、マイバッグを持参してください。

申込方法 期間中に、同プラザで配布する申込書に必要事項を記入した後、持参した通常ハガキ(1世帯1枚、表面に申込者の住所と氏名を記入、裏面が白紙のもの)と一緒に提出する

注意事項

▽1世帯で、自転車・スチール家具類を各1点申し込めます。

▽同一世帯(2世帯も含む)による複数のハガキでの申し込みは無効とします。

▽自転車は有料(2000円)で、防犯登録料(500円)も必要です。

▽自転車当選後1年間は、自転車の申し込みはできません。

▽申込多数の場合は、4月12日(火)午前9時から公開抽選を行い、結果は申込者全員にハガキで通知します。

▽当選品は、4月14日(木)～20日(水)の平日午前9時～午後3時30分に引き取ってください。

申込・問い合わせ先 同プラザ

☎(596)7066

☎(596)4140



**初心者や親子の参加も歓迎
やきもの作り教室**

やきもの作りを楽しみながら、古代の陶人気分を味わってみませんか。作った作品は、窯で焼いて、後日お渡しします。

日時 4月9日(土)

▽午前9時30分～11時30分

▽午後1時30分～3時30分



※ 小学生以下の子どもは保護者同伴で参加してください。

場所 のぼり窯体験広場(白水ヶ丘1-4)

参加費(材料費) 粘土500g当たり200円

定員 各15人(申込先着順)

申込方法 3月15日(火)～4月8日(金)に、電話かファックスまたは直接奴国の丘歴史資料館窓口で住所、氏名、年齢(小学生以下のみ)、電話番号、希望時間を伝える

申込・問い合わせ先 同資料館

☎(501)1144

☎(573)1077

**シニアパソコン塾
受講者募集**

春日市商工会が推奨するパソコン塾「シニアが教えるシニアのためのやさしいパソコン教室」を開講します。シニア世代や主婦を対象としたパソコン入門コースで、ノートパソコンの貸し出しもあります。

期間 4月～平成24年3月の毎月第1・第3日曜日(月2回)

時間(次のいずれか)

▽午前の部 午前9時30分～正午

▽午後の部 午後1時～3時30分

場所 春日市商工会館研修室(伯玄町2-24)

受講料 月額3000円(教材費含む)

定員 各部10人(申込先着順)

問い合わせ先 ファイブネット 春日「シニアパソコン塾 Kasuga」 尾村・永禮

☎090(1190)2705

☎090(3604)1949

☎(574)7467

**「もちどて」
歴史講習会**

春日市のお宝文化人の村上勝美さんが専門に研究している「もちどて(小倉小水城)」について発表します。また、筑前琵琶の演奏も行います。参加は無料で、事前の申し込みも不要ですので、気軽に参加してください。

日時 3月26日(土)

午後1時30分～3時30分

場所 ふれあい文化センター新館 ミニホール(大谷6-24)

内容 「もちどて」のプロフィール、「もちどて」をイメージしたオリジナルの筑前琵琶の演奏など

問い合わせ先 村上

☎(501)1061(☎兼用)

**春日市国際交流協会
「春期親子英会話講座」**

英語を母国語とする講師による、親子英会話講座です。

1日無料体験講座(3月26日(土)) 要予約)も行います。

対象 3歳～小学1年生の子どもとその保護者(3歳未満の同伴幼児は無料)

期間 4～9月の第2・第4土曜日(計12回)

時間(次のいずれか)
▽午後1時30分～2時30分(3・4歳児と初心者中心)

▽午後2時40分～3時40分(5歳以上の子ども中心)

場所 ふれあい文化センター(大谷6-24)

受講料 月額1組2500円(6カ月分前納)

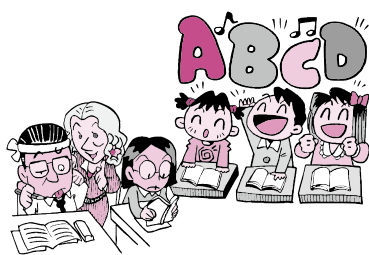
※ 2人以上の子どもの受講については、別途1人当たり月額1000円が必要です。

定員 各15組(申込先着順)

申込方法 3月25日(金)までに、電話で氏名、電話番号を伝える

申込・問い合わせ先 同協会 田淵

☎(596)6956(☎兼用)





春日まちづくり支援センター 「ぶどうの庭」からのお知らせ

西堀パン広場で手軽に楽しく
パンとスイーツを作りませんか。
日時 4月4日(月)
午前10時30分～午後1時
内容 もちもちぱん、オレンジ
ブレッド、アメリカンマ
フィン
参加費 1500円
定員 12人(申込先着順)
持ってくる物 エプロン、三角巾、
筆記用具、上履き
託児 5カ月～未就学児(1人
1000円・3月28日(月)ま
でに要申込)
申込期限 3月31日(木)
場所・申込・問い合わせ先 同セン
ター「ぶどうの庭」(須玖北
5-1-55)
☎(589)9388
☎(589)9399
✉ machicenter@bb.csf.ne.jp
http://www2.csf.ne.jp/~ma
chicent/



JICAボランティア 春募集説明会

「青年海外協力隊」「シニア海外
ボランティア」を募集します。
対象
▽青年海外協力隊
満20歳～39歳で日本国籍の人
▽シニア海外ボランティア
満40歳～69歳で日本国籍の人
募集期間 4月1日(金)～5月16日(月)
○「体験談&説明会」開催
日時
▽4月3日(日)
午後2時～4時
▽4月14日(木)・19日(火)
午後7時～9時
場所 アクロス福岡(福岡市中
央区天神1-1-1)
※ 福岡市以外でも開催します。
内容など、詳しくは問い合
わせてください。
問い合わせ先 JICA九州
☎093(671)8349
http://www.jica.go.jp

春日市健康サークルネットワーク エアロビクス仲間募集

健康づくりのエアロビクスで
す。ピフティスや流行の曲に振り
付けをしたダンスも楽しんでいま
す。一緒に汗をかきましょう。
初心者も歓迎します。随時、無料
体験も行っていますので、気軽に

参加してください。

日時 水曜日
午後8時～9時
場所 いきいきプラザ(昇町1-
120)
会費 月額2500円
問い合わせ先 ファン・フィット・
クラブ 原口
☎(952)0312(☎兼用)

春日市水泳連盟 マーメイドクラブ部員募集

初心者と上級者の2クラスがあ
り、それぞれに専任コーチが付き
ます。男女問わず歓迎します。
対象 市内に居住している人
日時 毎週金曜日
午前11時30分～午後1時30分
場所 市民温水プール(大谷6-28)
会費 月額2500円
問い合わせ先 江頭
☎(581)3225(☎兼用)

はじめてのマーじゃん教室 参加者募集

勝負にこだわらず親交を深める
ことが目的です。健康マーじゃん
を楽しみませんか。
対象 おおむね50歳以上の人
日時 3月30日(水)
午後1時～4時
場所 ふれあい文化センター新館
研修室1(大谷6-24)
参加費 1000円

申込・問い合わせ先 元気が出る
麻雀教室 白野
☎(552)2739(☎兼用)



平成23年度 福岡県警察官募集

○警察官A
受験資格 昭和56年4月2日以
降に生まれ、大学卒業ま
たは平成24年3月までに
卒業見込みの人
※ 武術指導に関しては、受験
申込時に柔道または剣道で、
3段以上の人で一定の成果を
挙げている人に限ります。
採用予定数 220人
▽男性 220人
▽女性 30人
▽武道指導 3人
○警察官C
受験資格 昭和56年4月2日～
平成24年4月1日に生ま
れた人、または平成2年
4月2日以降生まれで大
学卒業または平成24年3
月までに卒業見込みの人

採用予定数
▽経済 4人
▽語学 2人
▽情報工学 3人
第1次試験日 5月8日(日)
試験会場 九州産業大学(福岡市

東区松香台2-3-1)

受付期間 4月1日(金)～20日(水)
※ 試験内容など、詳しくは問い
合わせるか福岡県警察のホーム
ページを見てください。
問い合わせ先 筑紫野警察署総務
第一課
☎(929)0110
ホームページ 福岡県警察
http://www.police.pref.fuku
oka.jp/

平成23年度 裁判所職員採用試験

裁判所事務官採用I・II種試験、
家庭裁判所調査官補採用I種試験
を実施します。
対象 昭和56年4月2日～平成2
4年4月1日までに生まれ
た人
受付期間 4月1日(金)～15日(金)
第1次試験日 5月29日(日)
※ 受験案内、受験申込書は最寄
りの裁判所で配布します。
問い合わせ先
▽福岡地方裁判所事務局人事課
☎(781)3141(☎3159)
▽福岡家庭裁判所事務局総務課
☎(510)0403
ホームページ 裁判所
http://www.courts.go.jp/



できることから始めよう！ STOP地球温暖化

「環境報告書」を知っていますか？

環境報告書とは、企業などが事業活動によって生じる環境負荷や環境に関する取り組みの実施状況をまとめ、定期的に公表するものです。春日市でも毎年発行しており、市民図書館(大谷6-24)、情報公開コーナー(市役所2階)、市ホームページ(市政情報/資料・統計/「計画書・報告書」内)で見ることができます。

地球温暖化を考える第一歩として、また、学校の課題研究などの資料として、一度、環境報告書を見てみませんか。

市では、次のような内容を記載しています(記載ページ)。

- ▷ 近年の気象変化(P6)
- ▷ 道路交通騒音(P14)
- ▷ 市内のエネルギー使用量とその推移(P15～17)
- ▷ 行政が行った環境教育の取り組み(P24～26)
- ▷ 数値目標がある施策と進捗状況の一覧(P27)

問い合わせ先 環境課 ☎(584)1111 ☎(584)1147

平成23年度 国家公務員採用試験(大卒程度)

○国家公務員I種

受験資格

▽昭和53年4月2日～平成2年4月1日生まれの人

▽平成2年4月2日以降生まれで大学を卒業した人、平成24年3月までに卒業見込みの人および人事院が同等と認める人

受付期間 4月1日(金)～8日(金)
第1次試験日 5月1日(日)

○国家公務員II種

受験資格

▽昭和57年4月2日～平成2年4月1日生まれの人

▽平成2年4月2日以降生まれで大学・短大・高専を卒業した人、平成24年3月までに卒業見込みの人および人事院が同等と認める人

受付期間 4月11日(月)～20日(水)
第1次試験日 6月19日(日)

○国税専門官、労働基準監督官、法務教官

受付期間 4月11日(月)～20日(水)
第1次試験日 6月19日(日)

4月1日生まれの人

▽平成2年4月2日以降生まれで大学(法務教官は大学・短大・高専)を卒業した人、平成24年3月までに卒業見込みの人および人事院が同等と認める人

受付期間 4月1日(金)～14日(木)
第1次試験日 6月12日(日)

受験案内請求方法 返信用封筒(角形2号、140円分(国税専門官については120円分)の切手貼付、宛て先「請求試験名(明記)」を同封した封筒に、請求する試験名を朱書きし送付する

受験案内請求・問い合わせ先

人事院九州事務局第二課試験係(〒812-0001 福岡市博多区博多駅前2-11-1)

☎(431)7733
☎(475)0565



利用してください 耐震診断アドバイザー派遣制度

国土交通省の試算によって、全国の木造戸建住宅の約41%が地震による倒壊の恐れがあると推測されています。

耐震診断アドバイザー派遣制度は、建築士などの専門家を自宅に

派遣し、住宅の耐震性能についての確かなアドバイスをを行います。自宅の建物に不安を感じている人は、ぜひ利用してください。

対象 福岡県内で昭和56年以前に建設された木造戸建住宅に住んでいる人
費用 3000円
申込・問い合わせ先

▽福岡県建築住宅センター企画情報部
☎(781)5169
☎(715)5230

▽生涯あんしん住宅
☎(582)8061
☎(582)8162

協会けんぽ 平成23年度保険料率改定

全国健康保険協会(協会けんぽ)の財政状況については、高齢者医療への拠出金や加入者への医療給付費の伸びに保険料収入の基となる被保険者の総報酬額の伸びが追いついていない厳しい状況が続いています。

このため、健全な制度維持を行うために、3月分(4月納付分)から、保険料率を引き上げざるを得なくなりました。

福岡支部の健康保険料率は、9.58%(現在9.40%)に、また、40歳から64歳までの人に対する介護保険料率についても、1.51%(現在1.50%)にそれぞれ引き上げられます。

現下の厳しい企業の経営環境や家計の状況、また景気の先行きも不透明な中、負担増について皆さんのご理解をお願いします。

問い合わせ先 同協会福岡支部
☎(283)7621
☎(283)7629

3月は「労使協定適正化推進期間」です

仕事と生活の調和(ワークライフバランス)を推進するためには、長時間労働の抑制と年次有給休暇の取得促進を図ることが重要です。そのため、福岡労働局および各労働基準監督署では、今年3月を「労使協定適正化推進期間」と位置づけ、次の3点について重点的に取り組んでいます。

- 重点項目
 - ▽労働時間などについて、労使が一体となって検討、取り組む仕組み(協議する場)の設置
 - ▽特別条項付き36協定締結時の割増賃金率の適正な設定
 - ▽年次有給休暇の計画的付与制度の導入促進

※ 詳しくは福岡労働局ホームページを見てください。

問い合わせ先 福岡労働局監督課
☎(411)4862
☎(475)0183

ホームページ 福岡労働局
http://www.fukuoka-plb.go.jp/skanto/wlb/wlb02.html



高齢期のうつ病を予防しましょう

高齢期のうつ病は全身の健康に影響を及ぼします。高齢期を自分らしく元気に過ごすため、うつ病について知り、予防を始めましょう。



す。ひとりで抱え込まずに、家族や友人に相談したり、医療機関を受診したりしましょう。

【チェック項目】

- ▽高齢期は、老化や病気による身体的変化、家族や身近な人の別れ、社会や家庭での役割の喪失などを体験し、うつ病にかかりやすくなる時期です。
- ▽うつ病になると、思考力や判断力が低下してくるため、認知症との判別が難しく、重症化する人が少なくありません。
- ▽高齢期のうつ病は、さまざまな身体の不調(頭痛、肩こり、便秘、腰痛、めまい、しびれ、動悸など)が現れることが多く、症状が典型的ではありません。また、日常生活が消極的になり、筋力低下や低栄養状態、持病の悪化など、全身の健康にさまざまな影響が生じやすくなります。

自分でできるうつ病チェック

次の項目のうち2つ以上に該当し、2週間その状態が続いている場合は、うつ病が疑われま

- ▽自分には役に立つ人間だとは思えない。
- ▽わけもなく疲れたような感じがする。
- ▽「疲れやすい」「意欲が湧かない」など、いつもと違う自分に気付いたら、思い切って、自分を休ませてあげましょう。くれぐれも「頑張りすぎない」ことが大切です。
- ▽規則正しい生活をできるだけ決まった時間に起床・就寝するようにして、生活のリズムを整えましょう。

うつ病予防のポイント

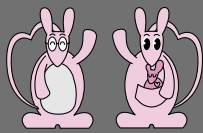
▽心と身体の休養を

- ▽朝食を欠かさず、身体に活動のサインを与えましょう。
- ▽適度な運動をウォーキングなどの有酸素運動は脳や全身の血流を良くし、うつ病の予防に効果があります。運動教室などで、仲間と一緒に楽しく行えば、より効果が期待できます。
- ▽趣味や生きがいを大切に楽しみや生きがいを持っている人はうつ病になりにくいことが分かっています。趣味やボランティア活動などに取り組んでみましょう。

○介護予防教室に参加してみませんか

市では、運動や認知症予防、うつ・閉じこもり予防のための介護予防教室を行っています。同じ世代や同じ環境の人と話をすることで、気持ちも楽になります。教室を積極的に利用し、健康づくりをしませんか。詳しくは健康課に問い合わせてください。

カンガール通信



ファミサポかすが

ファミリー・サポート・センターかすがでは、「子育ての手伝いをしたい人」が「子育ての手助けがほしい人」を支援するという、会員による相互援助活動を行っています。

会員になるためには、講習会・説明会の受講が必要です。講習会の日程などは、市報や市ホームページでお知らせします。

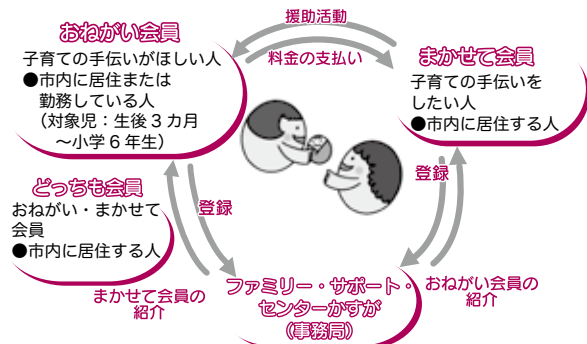
○平成22年度援助活動ベスト3

- 1 子供の習い事の送迎の援助
- 2 保育所・幼稚園の迎えおよび帰宅後の預かり
- 3 学童保育の迎えおよび帰宅後の預かり

○その他の活動内容

- ▷上の子どもの参観日に下の子どもの託児
- ▷就職活動や研修時の託児など

■サポートの流れ



問い合わせ先 ファミリー・サポート・センターかすが

(すくすくプラザ内)
☎(584) 7700 FAX(584) 7739
開設：月～金曜日 午前8時30分～午後5時

かすが コミュニティ・ スクール



春日中学校

所在地 須玖南2-172
☎(581)0461 ☎(581)0547

本校は、「地域に学び、ふれあい、発信する学校を創造します」を目標にコミュニティ・スクールを立ち上げました。

今回は「確かな学力を育成する」取り組みの中の大学生ボランティアを活用した授業について紹介します。校区内に教職課程をもつ福岡女学院大学があり、学校運営協議会の学識経験者として伊藤文一教授(同大学文学部)の協力を得てこの取り組みを始めました。学力格差が大きくなりやすい英語の授業を中心に、教員志望の大学生を、



▲生徒に発音指導を行う大学生ボランティア



▲外国人留学生にインタビューする生徒

授業理解を促す学習補助員として来てもらっています。授業では、日常よく使われる英会話を習得するために、いろいろな場面や状況を設定し大学生に英語で尋ねたり、情報を聞き出したりするコミュニケーション活動を中心に行っています。身近な大学生を相手にすることで、生徒に英語を使うことの楽しさや英語の必要性を感じさせることができます。また、実際の会話の中で、「学習した表現や語彙が使える」ということを生徒に実感させることは、「自分の英語が通じた」「大学生が話す英語を理解することができた」という成就感や達成感をもたせることができます。その他にも、外国人留学生を招き、生徒が英語でインタビューをする活動も行っています。さまざまな国の文化や考え方をを持った外国人留学生と英語を通して互いを知ることは、生徒にとっても貴重な経験であり、異文化理解を促す上でとても有益ではないかと考えます。

このように、本校では地域の人材を学校教育に生かした取り組みを数多く行っており、「地域の力を学校教育に!」を合言葉に今後もコミュニティ・スクールを推進していきたいと考えています。

市の人口

2/15現在

◎総人口 109,667人

女 56,274人

男 53,393人

◎世帯数 44,440世帯

春日市総合情報メール

防犯・防災情報を中心に、11分野の行政情報の中から希望する情報(複数選択可)を配信するサービスです。

下の携帯用バーコードから登録するか、空メールを次のアドレスに送り、返信メールに書き込まれたURLをクリックし、画面の指示に従って登録してください。

登録は無料です。

✉ ke-as-azen@ansinkasuga.jp



問い合わせ先

地域づくり課

☎(584)1111

☎(584)1153

5月生まれの 赤ちゃん募集

※3歳まで

写真の裏に赤ちゃんの氏名(ふりがな)、生年月日、住所、電話番号を書いて郵送してください。4月1日(金)消印有効までの到着分の中から抽選で決定します。
送り先 春日市役所
春日市役所「お誕生日おめでとう」係(〒816-8501)

※写真は返却できません。



いでた あきまさ
出田 章将ちゃん(須玖北)
平成21年3月18日生



かわの あいか
河野 愛華ちゃん(春日)
平成20年3月16日生



やまぐち りんぺい
山口 倫平ちゃん(春日公園)
平成22年3月26日生



はまだ うみ
濱田 羽美ちゃん(春日原北町)
平成22年3月22日生



3月後期



もりした ゆうき
森下 雄貴ちゃん(千歳町)
平成20年3月18日生



春らしい陽気になり、外出するのも楽しくなってきました。

先日、海が一望できる旅館に宿泊した際、建物の屋上にある温泉に入りました。屋根もなく、目の前が海という開放的な展望露天風呂からの眺めは素晴らしく、空には満月。さらに、月の周りには大きな輪が一。これは「月暈」という現象で、いくつかの条件がそろうと見られるそうです。なんとも雄大な光景に心が癒されました。

さて、4月1日にいよいよ開館する「白水大池公園星の館」。今号の表紙はそこから撮ったオリオン座大星雲です。こんなにきれいな写真を表紙にできることはあまりないので、次号以降のハードルが上がりそうですが・・・ここでは天文現象の観測会も行われます。いつも肉眼で見ている流星群や月食は天体望遠鏡でどのように見えるのでしょうか。開館が楽しみです。 (K)

奴国史真館

奈良時代の官道

これは奈良時代の官道(当時の国道)跡です。先ノ原遺跡(原町3丁目)で見つかりました。発掘調査では、白色の砂が敷かれた路面と両脇に掘られた側溝が確認され、道路幅は12mであったことが分かっています。

官道は、大陸からの使節団をもてなす「鴻臚館」と九州を統括する役所「大宰府」を結ぶ直線道路で、約1200年前に整備されました。この道路を歓待の役人に先導された使節団や舶来の文物が行き来していたことでしょう。

(奴国の丘歴史資料館)

