

KASUGA

輝き ふれあい 安らぎの^ま都^ち市

市報 **かすが**

平成23年

3 / 1

No.944



今号の表紙
市役所議会棟横に咲いた梅の花

CONTENTS

- 新しい基本構想決定「第5次総合計画」 02
- 「カンガルーの時間」事業…………… 03
- 『子育てアップ』チャレンジプランの実践結果… 04
- 市からのお知らせ…………… 06
- トピックス…………… 12
- 情報ひろば…………… 13
- あそぼ〜児童センター…………… 18
- 各種相談窓口・お誕生日おめでとう… 19

新しい基本構想が決定しました

第5次総合計画

平成23年度から10年間のまちづくりの方針を定めた新しい基本構想が、昨年12月定例会市議会で可決されました。

「住みよいまち」として高く評価されている春日市をさらに魅力と活力にあふれるまちにしていくため、新しい基本構想のもと、市民の皆さんとともに、まちづくりを推進していきます。

将来都市像

「住みよさ発見 市民都市かすが」

将来都市像は、春日市のまちづくりにおける最も基本的な考え方となるものです。

第5次総合計画の基本構想では、一人一人の市民がそれぞれの住みよさを見つけることができるようなまちづくりをイメージし、「住みよさ発見 市民都市かすが」としました。

まちづくりの基本視点

① 誰にも優しいまち

誰もが「住みたい」「住み続けたい」と思えるよう、すべての市民に配慮されたまちづくりを進める視点です。

② みんなで支え合うまち

それぞれの市民が地域の一員としてお互いを思いやり、支え合うまちづくりを進める視点です。

③ 市民が活躍するまち

地方分権時代におけるまちづくりのエネルギーとして、市民が活躍するまちづくりを進める視点です。

まちづくりの指針

将来都市像の実現に向けた分野別の指針を掲げています。

1 豊かな市民生活						2 安心な健康福祉					3 活力あふれる教育・文化・スポーツ					4 快適な都市整備				
1 市民公益活動の推進	2 人権の尊重	3 男女共同参画社会の実現	4 環境との共生	5 防犯体制の整備	6 商工業の振興・農業支援	1 地域福祉の推進	2 高齢者支援	3 子育て支援	4 障がい者支援	5 健康づくり支援	1 学校教育の充実	2 社会教育の推進	3 文化の振興	4 文化財の保存・活用	5 スポーツ・運動の振興	1 良好な住環境の確保	2 交通体系の整備	3 憩いの空間整備	4 防災体制の充実	5 上下水道の維持・保全

基本構想は、公募市民や団体代表、学識経験者で構成する総合計画審議会をはじめ、市民意識調査や市民インタビューなど、多数の市民の皆さんのご協力のもとで作成したものです。

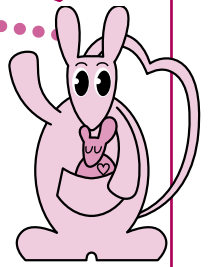
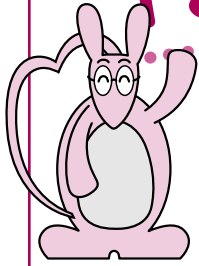
今後、今年度中に基本計画を作成し、基本構想の考え方をより具体的なものにしていきます。

※ 新しい基本構想は情報公開コーナー（市役所2階）で見ることができます。また、市ホームページでも公開しています。

問い合わせ先 行政管理課 企画担当 ☎(584)1111 FAX(584)1145

<http://www.city.kasuga.fukuoka.jp>

「カンガルーの時間」事業



「春日市つどいの広場事業」の終了に伴い、
「子育てステーションぽれぽれ」が3月31日をもって閉館します。
4月からは、光町・毛勝・白水児童センターにおいて、地域子育て支援拠点事業
「カンガルーの時間」事業を行いますので、ぜひ利用してください。

事業の内容

児童センター 3館に、子どもが自由に遊んだり、乳幼児向けの催し物に参加したり、親子でゆっくりとした時間を過ごしたりすることができる専用の部屋ができます。

対象 未就学児(おおむね3歳未満)とその保護者

利用開始日 4月13日(水)

利用日時 火～金曜日 午前10時～午後2時

※ 春休みなどの、長期休暇期間中を除きます。

各児童センターの部屋の名称

▼「ぴよちゃんルーム」

白水児童センター(天神山1-213)



▼「にこちゃんルーム」

毛勝児童センター(大土居1-38)



▼「おひさまルーム」

光町児童センター(光町2-180-4)



児童センターは、小・中学生の子どもが利用している印象がありますが、就学前の子どもも利用できます。

これを機に、親子で利用してみませんか。

スタッフも常駐しますので、育児のことなど気軽に相談してください。



春日市
赤ちゃんの駅

「赤ちゃんの駅」が増えました

乳幼児を連れて外出している保護者が、授乳やオムツ替えなどで気軽に立ち寄ることができる「赤ちゃんの駅」に、民間施設が加わりました。また、公共施設では、「福祉ぱれっと館(小倉3-242-1)」が加わりオムツ替えの場を提供できるようになり、市役所ではミルク用のお湯も提供できるようになりました。「赤ちゃんの駅」のステッカーが目印です。気軽に利用してください。

追加になった施設・提供内容

▷カフェ アニパニ:ミルク用のお湯

▷有限会社 旭^{あさひ}:オムツ替えの場・ミルク用のお湯

▷ENEOS 春日大谷店:オムツ替えの場

※ 「赤ちゃんの駅」は子育て支援センターホームページでも紹介しています。また、市では引き続き「赤ちゃんの駅」事業に協力してもらえる施設を募集しています。詳しくはホームページをご覧ください。



▲カフェ アニパニ(春日公園7-108)



▲有限会社 旭(紅葉ヶ丘東8-160-1)



▲ENEOS 春日大谷店(大谷2-19)

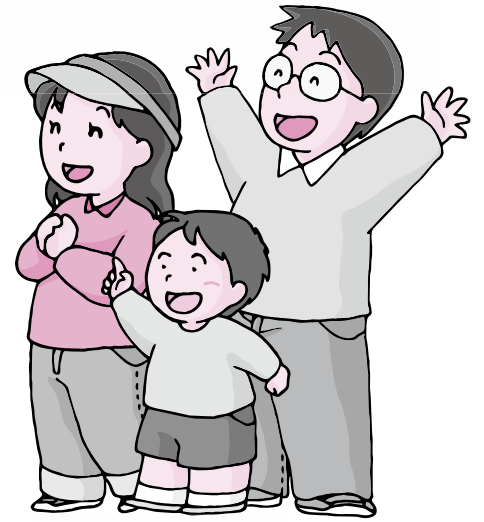
問い合わせ先 子育て支援課 子育て支援担当 ☎(584)1010 FAX(586)7739

URL <http://www.city.kasuga.fukuoka.jp/kosodate/index.html>

『子育てアツプ』チャレンジプランの 実践結果をお知らせします

市は、家庭の教育力の向上と、子どもの基本的な生活習慣・学習習慣の定着、自立心の育成を目的として、小学3年生の児童とその保護者を対象に、家庭教育実践事業『子育てアツプ』チャレンジプラン』を提供しました。

3カ月間実施した家庭の集計結果から、特徴的なものを中心に概要をお知らせします。



なぜ今『子育てアツプ』

チャレンジプランが

必要なの？

子どもに「生きる力」を身に付けさせることは、子育てをしているすべての保護者に共通した大切な役割であり、願いでもあります。

家庭教育は、すべての教育の出発点といわれており、子どもが成長していく上で、とても重要なものです。

ところが、近年発生している子どもに関する憂慮すべき事象の多くは、家庭教育力の低下・弱体化に起因するという教育関係者の指摘があります。

そこで春日市は、家庭の教育力の向上と、子どもの基本的な生活習慣・学習習慣の定着、自立心の育成を目的として、平成19年度から小学3年生の児童とその保護者を対象に、家庭教育実践事業『子育てアツプ』チャレンジプラン』を提供しています。



小学校 3年 0組 0番 保護者氏名 春日市
『子育てアツプ』チャレンジプラン 実践シート (保護者用)

【1 基本メニュー】子どもの取組を支援する内容			
実践項目	実践内容	対象回数	実践回数
早寝	夜更け就寝の抑ひかけ	31	26
早起き	子どもより早く起きる	31	27
朝ごはん	朝ごはんを作る	31	31
あいさつ	おはよう	31	31
	おやすみ	31	31
	ありがとう	195	177
合計			177
【2 チャレンジメニュー】子どもの取組を支援する内容			
実践項目	実践内容	対象回数	実践回数
(1) 毎日実践すること			
子どもの名前、5分以内で	名前を覚える(カードを使った)	31	22
子どもと遊ぶ	3人組で遊ぶ(説明する)	31	23
子どもと遊ぶ		62	45
合計			45
(2) 毎週実践すること			
子どもと遊ぶ(5分以内)	子どもと遊ぶ(5分以内)	4	4
親子読書の時間を作る	親子読書の時間を作る	4	4
合計			8
(3) 毎月実践すること			
実践シート、フォトブックを作る	実践シート、フォトブックを作る	1	1
実践シートを作る	実践シートを作る	1	1
合計			2

『子育てアツプ』

チャレンジプランとは？

このプランでは、「早寝・早起き・朝ごはん」「あいさつ運動」などの基本メニューと、知育・徳育・体育・食育に関する実践項目を選択して取り組むチャレンジメニューを用意しています。実践方法は、各家庭で7月から9月までの3カ月間にわたって取り組み、その結果を実践シート・評価シートに記録するというもの。この事業は、家庭教育について知識を提供するものではなく、実際に行動する実践事業となっていることがポイントです。家族ぐるみで実際に取り組むことで、家庭での児童と保護者の関わりや日常生活を見直すきっかけになればと考えています。

集計結果から見えてきたこと...

▼早寝を定着させる

早寝(9時までに寝る)の実践では、3カ月間を通じて50%程度と極端に低い結果が出ました。特に、8月は夏休みの影響もあり実践率がさらに低下。夜型生活の影響が子どもたちにも及んでいることが推察できます。

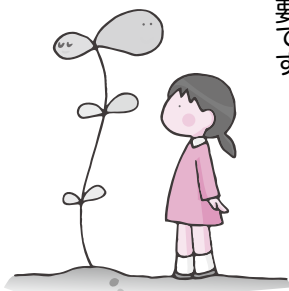
成長期の子どもにとって、現在の状況の改善と、この基本的生活習慣の定着は、早急に取り組みべき課題です。

▼目標設定すること、成果が上がる

評価シートの集計結果で、実践前(6月の状態)と実践後(9月の状態)を比較すると、「早起き」が12.2%も向上したのをはじめ、基本メニュー6項目すべてが向上しました。また、チャレンジメニューの「毎日すること」「毎週すること」「毎月すること」の3項目、家庭教育力の構成4要素(子どもと接する、しつける、価値観を育てる、自己研さん)の4項目も10%以上向上しています。

つまり、この『子育てアップ』チャレンジプランを実践した家庭では、3カ月間の取り組みによって家庭教育力が10%以上向上したという結果になりました。

家族で目的を共有し、同じ目標に向かってコミュニケーションを図れば、良い結果が出るという事です。このプランは、子どもだけが実践するのではなく、家族ぐるみで取り組むことが重要です。



実践メニュー	10/1	10/2	10/3	10/4	10/5	10/6	10/7	10/8	10/9	10/10	10/11	10/12	10/13	10/14	10/15	10/16	10/17	10/18	10/19	10/20	10/21	10/22	10/23	10/24	10/25	10/26	10/27	10/28	10/29	10/30	10/31	実践日数	
【毎日すること】																																	26
【毎週すること】																																	27
【毎月すること】																																	31
【毎日すること】																																	31
【毎週すること】																																	31
【毎月すること】																																	22
【毎日すること】																																	23
【毎週すること】																																	4
【毎月すること】																																	4
【毎日すること】																																	1
【毎週すること】																																	1
【毎月すること】																																	1

保護者からの質問にお答えします



Q なぜ家庭教育力を向上させる必要があるのですか？

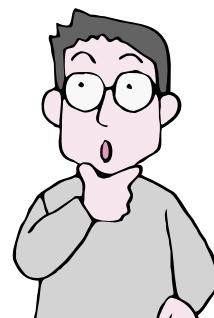
A 家庭教育は、すべての教育の基盤となるものです。特に学校教育が効果を上げるためには、そのしっかりした基盤が必要です。

つまり、子どもの生きる力を育てるためには、学校教育力だけではなく、基盤である家庭教育力があり、地域の教育力が家庭教育を支えるという態勢が整っていることが前提となります。

Q なぜ小学3年生が対象なのですか？

A 小学校中学年ごろから子どもに自立心が芽生えてきます。新しいことに挑戦したり、家庭内で自分の役割を持ったりする時期です。

もちろん家庭教育にとって大切ではない時期などありませんが、低学年までの接し方とは異なる節目の時期である小学3年生の子どもがいる家庭が、最も効果が高いと考えました。



問い合わせ先 社会教育課 社会教育担当 ☎(575)4121 FAX(593)7380

お知らせ

「市からのお知らせ」をはじめ、市報に掲載した記事は、市報の発行日(毎月1日と15日)以降、市ホームページの「お知らせ」にも載せます。

そのほか、市報に掲載していない情報もありますので、ぜひ利用してください。

市ホームページアドレス <http://www.city.kasuga.fukuoka.jp>

お知らせします

各種証明書申請手続き

市民課 ☎(584)1111 ☎(584)1141

■各種証明書発行手続き

	申請者	必要な物	手数料
住民票	本人 同じ住所に住む人	本人確認書類※1)	300円
	上記以外の人	委任状、本人確認書類	
印鑑登録証明書	本人	印鑑登録証	300円
	本人以外	印鑑登録証、代理人の認印、代理人 が市外在住者の場合は本人確認書類	
戸籍謄(抄)本・ 除籍・改製原戸籍 附票※2)	本人、同じ戸籍に同籍 している人、直系血族	本人確認書類	▷戸籍謄(抄)本 450円 ▷除籍・改製原戸籍 750円 ▷附票 300円
	上記以外の人	委任状、本人確認書類	
戸籍の 身分証明書※2)	本人	本人確認書類	300円
	本人以外	委任状、本人確認書類	

市 市民課では、各種証明書を発行しています。申請の際には、左表に挙げるものが必要です。

申請場所
▽市民課(市役所1階)
▽西出張所(昇町1-1-20いきいきプラザ内)

- ※1 本人確認書類は、官公庁が発行した顔写真つきの証明書(運転免許証や旅券など)で、有効期限内のものに限ります。ない場合は、健康保険証や年金手帳など、氏名が確認できるものを2つ以上持ってきてください。
- ※2 戸籍の証明書は、本籍地の市区町村でのみ発行できます。本籍が春日市以外の方は、本籍地の市区町村で申請してください。
- ※3 西出張所(☎(501)1133)は、土・日曜日、祝日も開庁しています(年末年始除く)。ただし、土・日曜日、祝日は住民票と印鑑登録証明書の発行のみです。

傍聴しませんか

春日市議会3月定例会

議会事務局 ☎(584)1111 ☎(584)1146

3 月に行う議会の日程をお知らせします。

期日・内容

▽1日(火) 本会議(議案の上程、提案理由の説明)

▽4日(金) 本会議(議案質疑など)、
予算審査特別委員会

▽7日(月)・8日(火) 各常任委員会
(議案審査)

▽9日(水) 予算審査特別委員会

▽10日(木) 本会議(補正予算議案
採決)、予算審査特別委員会

▽11日(金) 各常任委員会(議案審
査)

▽14日(月) 予算審査特別委員会

▽16日(水)・17日(木) 本会議(一般質
問)

※ ケーブルテレビ(19チャン
ネル)で生放送を行います。

▽18日(金) 予算審査特別委員会

▽22日(火) 各常任委員会(議案採
決)

▽23日(水) 予算審査特別委員会
(議案採決)

▽24日(木) 各常任委員会(閉会中
の調査事件の調整など)

▽25日(金) 本会議(委員長報告、質
疑、討論、採決)

※ 日程は、都合により変更する
ことがあります。傍聴する際は、
事前に問い合わせてください。

春はカラスにご注意を

春はカラスなど野生の鳥獣にとって繁殖・巣立ちの時期になり、市内の公園などでも、ひなを守ろうとするカラスが、人間を襲うことがあります。次のことに注意してください。

- ▷カラスの巣やひなには近づかない。
- ▷やむを得ず近くを通るときは、傘や帽子で防ぐ。
- ▷威嚇のサイン(大声で鳴く、鳴きながら周りを飛ぶ、木をつついたり小枝を折ったり木の葉を散らす)があれば、すぐにその場を離れる。
- ※ カラスは、エサとなる生ごみが多い場所に集まってきます。ごみ出しの時間を守り、生ごみは外から見えないように袋の奥に入れるなど工夫しましょう。

問い合わせ先 地域づくり課商工農政担当
☎(584)1111 ☎(584)1153

予防接種はすんでいますか

子ども予防接種週間

健康課 健康増進担当 ☎(501)1134 ☎(501)0051

3

月1日(火)から3月7日(月)までは「子ども予防接種週間」です。

この期間は4月からの入園・入学に備え、接種漏れを見直すよい時期です。定期の予防接種で、受けていないものがないか確認しましょう。

この期間中は、通常の診療時間に予防接種を受けにくい人のために土・日曜日、平日の夜間(午後6時ごろ～8時ごろ)に接種できる医院もあります。詳しくは問い合わせてください。



早めに計画しましょう

引っ越しごみの出し方

ごみ減量推進課 ☎(584)1111 ☎(584)1147

引

つ越しなどで大量にごみが出る場合は、ごみ出しのルールに従って計画的に出しましょう。

○粗大ごみ

粗大ごみは、1回につき3品まで出すことができます。

ただし、事前の予約が必要です。毎月20日(土・日曜日、祝日)の場合は前営業日の午後4時までに、担当収集業者に電話してください。

○臨時収集

粗大ごみやその他のごみが大量にあり、一度に処分したい場合は、担当収集業者に相談してください。

この場合も、通常のごみ出しと同じように指定袋や粗大ごみシールを使って出してください。また、臨時の収集料も別に必要です。

○自己搬入

「燃えるごみ」と「燃えないごみ」に分別すれば、それぞれの処理場に自己搬入できます。

手数料 いずれも10kgごとに140円

▽燃えるごみ(要予約)

予約・持込日時 月～土曜日

午前8時30分～午後4時

予約先 自己搬入ごみ事前受付センター

〒

☎(433)8234

持込先 クリーンパーク南部(下

白水10415)

▽燃えないごみ(予約不要)

持込日時 月～金曜日(祝・休日を

除く)、第3日曜日

午前8時30分～11時30分、

午後1時～4時

持込先 春日大野城リサイクルプ

ラザ(春日公園6-2)

○古紙や古布などの資源物回収

地域の集団回収や古紙等回収倉庫で回収しています。

回収日時など、詳しくは各地区の公民館へ問い合わせてください。

※ 家電リサイクル法の対象品(エアコン、テレビ、冷蔵庫・冷凍庫、洗

濯機・衣類乾燥機)やパソコン、タ

イヤ、消火器など、市で処理できな

いものもあります。

詳しくは、「春日市家庭ごみの正

しい出し方」で確認してください。

なお、平成23年度版は、市報3月

15日号に折り込んで配布します。



被保険者証・資格証明書の更新

国保年金課 国保担当 ☎(584)1111 FAX(584)1141

現

在使用している国民健康保険被保険者証(ふじ色)は、3月31日までしか使えません。新しい被保険者証(もも色)を3月中旬に郵送しますので、届き次第記載内容の確認をお願いします。

被保険者証は不正取得防止および現住所確認のため、転送できない簡易書留郵便で住民登録地へ送付します。そのため、現在、住民登録地以外へ郵便物転送手続きをしている場合は被保険者証が配達されません。住民登録地以外に居住している人は、すぐに住民票を異動してください。

もし配達時に不在の場合は、「不在連絡票」が投函とうかんされます。この際の被保険者証の受取方法については、郵便局に問い合わせてください。

なお、次に該当する人は、市役所窓口で更新の手続きが必要です。対象者には通知します。窓口での更新手続きが必要な人

▽市外の学校に通学するため、住民票を市外に異動して被保険者証を個別に持っている
▽市外の施設に住民票を異動して被保険者証を個別に持っている

▽退職者医療の手続きが必要である

※1 資格証明書についても、3月31日までしか使えません。対象者には通知します。

※2 被保険者証は世帯ごとの交付になりますが、個人ごとに持ちたいという人は届いた被保険者証・印鑑を持参して、市国保年金課窓口(西出張所では取り扱ひ不可)で手続きをすることができます。

市内の道に架かっている橋について

「橋梁長寿命化修繕計画」を策定

道路防災課 道路管理担当 ☎(584)1111 FAX(584)1143

市

は、計画的な点検により、早期に損傷を発見する「予防保全型」を基本とした修繕計画へと政策転換を図るため、市が管理する道路橋81橋を調査しました。

また、その調査を基に、維持管理に要する費用の縮減や予算の平準化を図ることを目的とした「橋梁長寿命化修繕計画」を策定しました。詳細は3月1日(火)以降、市ホームページまたは情報公開コーナー(市役所2階)で見ることができます。



市長・市議会議員選挙／県知事・県議会議員選挙 立候補予定者説明会

4月に行われる春日市長・市議会議員、福岡県知事・県議会議員の各選挙の立候補予定者説明会を行います。

当日、立候補関係書類を配布しますので、立候補を予定している人は、出席者本人の印鑑を持って、必ず参加してください。

なお、出席は2人程度で、代理人でも構いません。

日時・場所

- ▷市長・市議会議員選挙立候補予定者
3月12日(土) 午後1時30分～3時
市役所大会議室
- ▷県知事・県議会議員選挙立候補予定者

3月16日(水) 午後1時30分～4時
福岡県庁3階講堂(福岡市博多区東公園7-7)

問い合わせ先 市選挙管理委員会

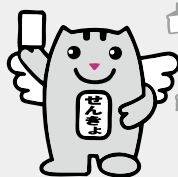
☎(584)1111 FAX(584)1141

投票日は・・・

県知事・県議会議員選挙 4月10日(日)

市長・市議会議員選挙 4月24日(日)

必ず投票しましょう!



いきいきルームで無理なく運動しませんか

4月から始まる運動教室

健康課 介護予防担当 ☎(501)1134 ㊟(501)0051

無

理なく楽しく運動を始めるための各種教室を開催します。一人ではなかなか続けられない人など、ぜひ参加してください。

教室・内容

①・②にここにスタジオ 柔軟体操や筋力強化の体操、バランス系の運動用具を利用した体操などが中心

③古希元気塾 ひざ・腰痛改善の体操、バランス向上の運動などのゆっくりとした動きが中心

④スクールレッスン
▽いきいきレッスン リズム体操や正しい歩き方の指導が中心

▽リズムミックス リズム体操を中心とした有酸素運動

▽リラックス気功 姿勢や体質の改善に効果的な腹式呼吸でゆっくりと動く体操

▽ヨーガ 呼吸法を学びながら、柔軟性向上と全身調整を行う体操

▽ピラティス 体の深部の筋肉を強化し、体幹を鍛える体操

※ 各教室の詳しい内容は、下表で確認してください。

場所 いきいきプラザ(昇町1-120)

申込方法 3月1日(火)～15日(火)に、電話で申し込む(申込先着順)

※ 各教室とも、初めて受講する人を優先します。継続を希望する人は相談してください。

申込先 いきいきルーム
☎(501)1162 (FAX兼用)

■各教室の実施概要

教室名	対象者	日程	時間	定員	利用料	
①月曜にここにスタジオ(★★)	65歳以上の市民	4月4日～9月26日 月曜日(計23回)	午前10時～11時30分	60人	1回250円	
②水曜にここにスタジオ(★★)	65歳以上の市民	4月6日～9月28日 水曜日(計23回)	午前10時～11時30分	30人		
③古希元気塾(★)	70歳以上の市民	4月1日～9月30日 金曜日(計25回)	午前10時～11時30分	25人		
④スクールレッスン	いきいきレッスン(★★★)	65歳以上の市民	4月7日～6月30日 木曜日(計12回)	午前10時～11時	15人	65歳未満 1回350円 65歳以上 1回250円
	リズムミックス	20歳以上の市民	4月4日～6月27日 月曜日(計13回)	午後2時～3時	40人	
	リラックス気功	20歳以上の市民	4月4日～6月27日 月曜日(計13回)	午前10時～10時45分	25人	
	ヨーガ	20歳以上の市民	4月5日～6月28日 火曜日(計12回)	午前10時30分～11時15分	15人	
	木曜ピラティス	20歳以上の市民	4月7日～6月30日 木曜日(計12回)	午後3時～3時45分	25人	
	金曜ピラティス	20歳以上の市民	4月1日～6月24日 金曜日(計12回)	午前10時30分～11時15分	15人	

※1 65歳以上を対象にした教室には、3段階での運動強度(★腰や膝に痛みがある人、★★体力にやや自信がない人、★★★比較的元気な人)を示しています。ただし、いずれも介護予防のための運動メニューですので、無理なく安心して運動できます。

※2 いきいきルーム会員でない人は、事前に会員登録手続き(利用料が別途必要)が必要です。

※3 ④の教室は、レッスン終了後、同ルームでの運動を1時間まで行うことができます。①～③の教室は、同日の利用はできません。

※4 現在加療中の人利用は、医師の運動許可が得られ、自分自身で健康管理を行った上で参加できる場合に限りです。

※5 駐車場に限りがありますので、参加する場合は、できるだけ公共交通機関を利用してください。

嘱託職員を募集します

保健師(嘱託)

健康課 介護予防担当 ☎(501)1134 FAX(501)0051



高

高齢者の介護予防に関する相談や介護予防教室などの運営、関連事務などの業務を行う保健師(嘱託)を募集します。

対象 保健師免許を有する人

採用期間 4月1日〜平成24年1月

31日(10月間)

勤務日数 週3日

勤務時間 午前8時45分〜午後5時

(途中45分の休憩あり)

勤務場所 いきいきプラザ(昇町

1120)

報酬 月額14万4000円程度(有

給休暇・雇用保険あり、社会保

険・賞与・交通費支給なし)

募集人員 1人

選考方法 書類審査、面接

応募方法 3月23日(水)(必着)まで

に、履歴書(A4版)と保健師

免許証(写し)を提出する(郵

送可)

応募先 健康課介護予防担当

(〒816-1085 昇町1-1

120 いきいきプラザ内)

手続きが必要です

軽自動車税の課税免除

税務課 市民税担当 ☎(584)1111 FAX(584)1141

中

古車販売業者などが所有している商品車両については、軽自動車税の課税免除制度があります。免除を受けるためには、受付期間内に申請手続きが必要です。

対象車両 古物商の許可を受けた販

売業者などが所有している軽

自動車などで、軽自動車税申

告書に商品車である旨の記載

があるもの

※ 詳しくは問い合わせください

い。

受付期間 3月10日(木)〜4月11日(月)

申請先 税務課市民税担当(市役所

1階)

筑慈苑(火葬場) 使用料が一部改定されます

4月1日(金)から、「筑慈苑(火葬場)」の使用料が次のとおり一部改定されます。

なお、待合室の使用料は、当該施設の利用開始日からの改定になります。詳しくは、筑慈苑受付窓口で問い合わせてください。

使用料金 下表のとおり

問い合わせ先 筑慈苑

☎(926)1892 FAX(926)3981

■筑慈苑使用料一覧

種別	区分	使用料		
		管内利用	管外利用	
火葬施設	10歳以上	1体	2万5000円	6万円
	10歳未満	1体	1万5000円	3万6000円
	その他	1件	8000円	1万8000円
	改葬	1棺	2万円	6万円
待合室	和室	1室	2000円	2000円
	洋室	1室	1500円	1500円
葬斎施設	通夜	1夜	2万5000円	6万5000円
	葬儀	1回	1万5000円	5万5000円
	法要など	1回	2000円	2000円
霊安室	24時間ごと	1体	2000円	6000円

※1 表中、太枠で囲んでいる部分が改定された箇所です。

※2 待合室の収容人数は、和室40人程度、洋室20人程度です。

奴国の丘歴史資料館

ガイドボランティア募集

文化財課 ☎(501)1144 FAX(573)1077

同

資料館では、展示物や須玖岡本遺跡について、来館者に分かりやすく説明を行い、同資料館事業の支援をするガイドボランティアの追加募集を行います。

春日市の歴史や文化財についてボランティア活動に参加しながら楽しく学んでみませんか。

募集人員 10人程度

応募方法 3月31日(木)までに、

電話かファックスまたは

同資料館窓口で住所、氏

名、電話番号を伝える

応募先 同資料館(岡本3-1-57)

平成23年度分を交付します

福祉タクシー利用券

福祉支援課 障害担当 ☎(584)1111 ㊟(584)3090

市

は、在宅の障がい者
で一定の要件を満た
す人に、「福祉タクシー利用
券」を交付し、初乗運賃相当
額(550円を限度)を助成
しています。

平成23年度分の利用券を
交付しますので、希望者は
申請してください。

対象 次のいずれかの条件

に該当する人(施設な
どの入所者を除く)

①身体障害者手帳の所持者
で次に該当する人

▽視覚障害1・2級

▽下肢・体幹・移動機能障

害1・2級

▽心臓・じん臓・呼吸器・

ぼうこう・直腸・小腸・

免疫・肝臓機能障害1

級

②療育手帳Aの所持者

③精神障害者保健福祉手帳

1級の所持者

交付枚数 48枚

申請方法 3月1日(火)以降

に、該当する手帳を

持参して申請する

申請先 福祉支援課障害担

当(市役所1階)

ボランティアを募集します

第4回「ペットのフン取り作戦」

環境課 生活環境担当 ☎(584)1111 ㊟(584)1147

飼

い主一人一人が意識して行
動すれば、人とペットは快
適に暮らすことができます。しか
し、散歩時のふんの放置など、一部
の心無い飼い主のマナー違反に、
多くの人が不快な思いをしている
のが現状です。

そこで、ペットの飼い方マナー
向上のため、「ペットのフン取り作
戦」を実施します。この作戦に参
加してペットのふんを回収し、マ
ナーの向上について考えません
か。

事前の申し込みは不要で、ペッ
トの同伴もできます。

日時 3月26日(土)(雨天中止)

午後3時～4時

集合場所 白水大池公園管理棟前

(大字下白水209)

内容 白水大池公園内に放置され

たペットのふん拾い



地上デジタル放送視聴のための 低所得世帯への支援拡大

総務省では、経済的な理由で地上デジタル放送(地デジ)
を視聴できない低所得世帯に対して、支援を行っています。

対象 次のいずれかに該当する世帯

- ▷生活保護世帯などで、NHK放送受信料が全額免除の世帯
- ▷市町村民税が非課税の世帯

内容 地上デジタル放送対応の簡易なチューナー(1台)の
無償給付など

※ 詳細な支援内容や申込方法などは、対象世帯によって
異なります。詳しくは問い合わせください。

問い合わせ先

- ▷NHK放送受信料全額免除世帯への支援について

☎(0570)03(3840)

- ▷市町村民税非課税世帯への支援について

☎(0570)02(3724)

- ▷地デジ全般について(地デジコールセンター)

☎(0570)07(0101)



地デジの準備は
お済みですか?
2011.7月地デジ化完了





▲左から山内さん、梶原さん、後藤さん

安全安心まちづくり推進協議会主催

青パト安全運転競技会

1月17日、西鉄自動車学校(大野城市)で、筑紫地区安全安心まちづくり推進協議会主催の「青パト安全運転競技会」が開催されました。

この大会は、防犯パトロールに取り組んでいる人の交通安全意識の向上を目的として行われているものです。春日市、大野城市、筑紫野市、太宰府市、那珂川町から13チーム39人が参加し、運転技術を競いました。

青パトとは、青色回転灯を取り付けて防犯パトロールを行うことを特別に許可された自家用車で、市内では11団体18台が活動しています。今回は、その中から岡本地区自治会、上白水地区自治会、昇町地区自治会の3チームが参加し健闘しました。

- 成績** ○**団体表彰**(敬称略) 第1位 昇町地区自治会(代表:梶原孝昭^{かじわらたかあき})
○**個人表彰**(敬称略) 第1位 山内耕蔵^{やまうちこうぞう}(昇町地区) 第2位 後藤隆良^{ごとうたかよし}(昇町地区)

泉地区自治会

コミュニティ助成事業

泉地区自治会が、(財)自治総合センター「平成22年度宝くじ普及広報事業」の助成を受け、「ふれあいウォークラリー事業」「親子わいわいキャンプ事業」「ふれあい食育事業」の3つの事業を実施しました。

今まで自治会活動に参加したことがなかった住民が多く参加するなど、どの事業も成功裏に終了しました。また、事業終了後も自治会活動への協力者や参加者が増えるなど、事業の実施のみにとどまらない大きな成果を得ることができました。

今回の事業を通じて培った住民間・世代間の交流を大切にしながら、今後さらに泉地区の活性化が促進されていくことと思います。



▲ふれあいウォークラリー事業の様子



民俗楽颯響

春日市の発掘民謡の保存・普及活動

民俗楽颯響^{さつききょう}が、春日市の日本民謡を伝統文化として保存・伝承していくことを目的に、古い時代にうたわれていた民謡を発掘・復元し、CDを制作しました。

これは、春日市史(下)第八章「民謡・わらべ歌」などを参考に約5年をかけて完成させたものです。さらに、この民謡をアレンジした「春日ドンドンばやし」と、郷土かるたを参考に作詞・作曲した「かすがくんあすかちゃんサンバ」には、春日市文化協会協力のもと、振り付けを行い、教習DVDも作成しました。

1月27日、完成報告のため、同団体の代表らが市役所を訪問。市長にCDを手渡した後、収録曲を鑑賞しました。鑑賞後、市長は「親しみやすく覚えやすいので、これを機に市民の皆さんに浸透して広がることを願っています」と感想を述べました。これ受け、同団体代表の手島寿美恵^{てしますみえ}さんは「春日市民の皆さんに親んでもらい、地域の盆踊りなどの行事で使ってもらえたらと思っています」と話してくれました。

今後は、図書館や小中学校、各地区自治会などへも寄贈されるそうです。

情報ひろば INFORMATION

春日市役所

☎(584)1111

URL www.city.kasuga.fukuoka.jp



「お宝文化人」作品展示コーナー 3月のお知らせ

お宝文化人の作品や活動写真などを月替わりで展示しています。

日時 3月1日(火)～31日(木)

午前9時～午後5時

場所 ふれあい文化センター旧館

ロビー(大谷6-24)

内容 貝島筑聖さんの詩吟写真

など

問い合わせ先 社会教育課

☎(575)4121

☎(593)7380

健康サークルネットワーク 活動発表会

春日市健康サークルネットワークに所属する団体が、エアロビクスやダンスなど、日頃いきいきブラザで活動している成果を発表し

ます。

入場は無料です。

日時 3月21日(月)

午後1時～4時

場所 ふれあい文化センター旧館

サンホール(大谷6-24)

問い合わせ先 健康課

☎(501)1134

☎(501)0051

第23回耳の日イベント 3月3日は「耳の日」です

「耳の日」にちなんで、第23回耳の日イベントを行います。

日時 3月6日(日)

午前10時～午後3時

場所 アクロス福岡(福岡市中央区天神1-1-1)

内容

▽各種コーナー(相談、体験、検査など)

▽講演会(午前11時～午後1時の間に4講演)

▽ゲスト講演(午後1時～2時)

講師:甲地由美恵さん(難聴のプ

ロ・ボディーボーダー)

入場料 無料

問い合わせ先 福岡地区耳鼻咽喉

科専門医会(宿久耳鼻咽喉科)

☎(574)4187

☎(574)4186



春日市温水プール 春休み水遊び教室

温水プール(大谷6-28)で泳力に合わせて、楽しみながら水慣れやキックなどの水泳導入部分の練習を行います。また、正しいプールの使い方も覚えられます。

対象 4歳～小学生(同プールレ

ッスン会員は3歳から可)

期日 3月30日(水)・31日(木)、4月1

日(金)(3日間)

時間 午前9時～9時50分

受講料 3150円

定員 45人(申込先着順)

申込方法 3月25日(金)までに、温

水プール窓口で申し込む

※ 受講料と印鑑が必要です。

○子ども水泳教室増設・募集

4月から、次の子ども水泳教

室を増設します。

▽ジュニアA

クロール・背泳ぎをきれいな

フォームで泳げるようになる

ことを目標とした教室です。

対象 小学生

日時 毎週土曜日

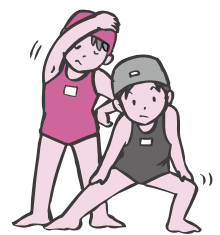
午後5時30分～6時30分

▽ジュニアB

クロール・背泳ぎの他、平泳

ぎやバタフライも行う教室で

す。



対象 小学生

※ 水慣れが問題ない子どもに限りです。

日時 毎週火曜日

午後6時40分～7時40分

受講料

▽週1回 4410円

▽週2回 6300円

※ 別途、入会登録料3150

円が必要です。なお、無料体験

も受け付けています。詳しく

は問い合わせてください。

申込・問い合わせ先 ザオバ九州

(温水プール指定管理者)

☎(915)3500

☎(915)1005

春休み ジュニアボウリングスクール

対象 5歳～中学生

期日

▽Aコース 3月29日(火)・30日(水)(2日間)

▽Bコース 4月5日(火)・6日(水)(2日間)

時間 午後4時～5時30分

場所 フラワーボウル(福岡市博

多区銀天町3-5-15)

参加費 各コース2日で500円

(貸靴代含む)

定員 各コース24人(申込先着順)

申込方法 各コースの開始日前日

までに、電話かファックス

で住所、氏名、電話番号を伝

える

申込・問い合わせ先 春日市ボウ

リング協会事務局(フラ

ワーボウル内) 檜崎・山本

☎(581)0122

☎(585)5598

第31回春日市太極拳友会 1日体験入門

太極拳を1日体験してみませんか。簡単な気功と入門太極拳です。気軽に申し込んで下さい。

対象 市内に居住または通勤して

いる人

日時 3月12日(土)

午後1時～4時

場所 勤労青少年ホーム体育室

(大谷6-28)

申込方法 3月10日(木)午後7時ま

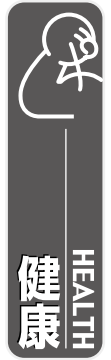
でに、電話かファックスで住

所、氏名、電話番号を伝える

申込・問い合わせ先 同会 相良

☎(573)8500(☎兼用)





春日公園コースを歩こう 健康ウォーク

ヘルスリーダー(運動ボランティア)と一緒に楽しくウォーキングをしてみませんか。
体力に合わせて7kmと4.5kmの2コースから選べます。

参加は無料で、予約も不要です。
日時 3月9日(水)(小雨決行)

午前9時15分～11時30分
(受付:午前9時～)

集合場所 いきいきプラザ2階口
ビー(昇町1-120)

※ タオル・水筒・帽子を持って、歩きやすい服装・運動靴で参加してください。

問い合わせ先 健康課

☎(501)1134

☎(501)0051

高齢者運動教室

「転ばん塾」参加者募集

体力に自信がない高齢者を対象とした運動教室です。健康運動指導士・理学療法士が、転倒予防のための実技指導を行います。

対象 次の項目のうち、3つ以上に該当する65歳以上の人
に該当する65歳以上の人

※ 介護認定を受けている人を除きます。

チェック項目

▽階段を昇るときは、手すりや壁の支えが必要である

▽いすに座った状態から、何かにつかまらないと立ち上がれない

▽15分続けて歩けない

▽1年以内に転んだことがある

▽転倒に対する不安が大きい

日時 毎週火曜日

午前10時～正午

※ 体験参加もできます。詳しくは問い合わせてください。

場所 いきいきプラザ(昇町1-120)

※ 自分で来所できない人は、送迎事業(片道100円)を利用することができます。

内容 ストレッチ、筋力やバランス力向上のための体操(主に座位運動)、脳トレ、レクリエーション、体力測定など

参加費 1回200円

申込方法 電話などで申し込む

申込・問い合わせ先 健康課

☎(501)1134

☎(501)0051



統合失調症についての理解を 精神保健福祉講座

精神的な病気を持った人への理解を深めるため、統合失調症と病気を持つ人への関わり方について

の講演会を行います。

参加は無料です。

日時 3月17日(木)

午後2時～4時

場所 ふれあい文化センター旧館
大会議室(大谷6-124)

内容 「統合失調症についての理解」

講師 連理貴司さん(のぞえ総合心療病院診療部長)

定員 50人(申込先着順)

申込方法 3月15日(火)までに、電話かファックスで氏名、電話番号、市町名を伝える

申込・問い合わせ先 春日市社会福祉協議会地域福祉係

☎(581)7225

☎(581)7258

春日ゆりかもめアイの会 「点訳ボランティア」始めませんか

点訳サークル「春日ゆりかもめアイの会」では、初心者向けに点字講座を行います。

点字を通して視覚障がいのある人へのボランティア活動に関心がある人は、ぜひ参加してください。

日時 4月8日(金)～7月1日(金)の毎週金曜日(全12回)

午前10時～正午

場所 春日市社会福祉センター中会議室(昇町3-101)

参加費 1000円(テキスト代・ボランティア活動保険料含む)

定員 20人(申込先着順)

申込方法 4月1日(金)までに、電話かファックスで住所、氏名、電話番号を伝える

申込・問い合わせ先 かがボランティアセンター

☎(501)1136

☎(581)7258

貸し出します チャイルドシート



運転免許証記載の住所が春日市、大野城市、筑紫野市、太宰府市、那珂川町の人を対象に、チャイルドシートを貸し出します。

貸出期間 4月1日(金)～9月20日(火)

申込方法 3月8日(火)～22日(火)の平日(午前9時～午後4時)に、自動車運転免許証と印鑑、交通安全協会会員証、ハガキ1枚を筑紫交通安全協会の窓口(持参して申し込む)

※ 交通安全協会会員を優先し、申込多数の場合は抽選します。

申込・問い合わせ先 筑紫交通安全協会(筑紫野市二日市南)

☎(924)0066

☎(924)0064

☎(924)0064



生ごみたい肥で野菜作り体験 3R農園クラブ

3R農園クラブとは「小さな地域循環」を理念に、家庭ごみの減量や野菜作りを通して食の循環を実際に体験していく活動です。

親子での参加も歓迎します。

対象 自宅でダンボールコンポストを実践し、たい肥を提供できる人、または平成23年度のダンボールコンポスト講習会に参加し、たい肥作りを始める人

期間 4月～平成24年3月

※ 経験者の指導の下、月2回程度(主に土・日曜日の午前中)農作業を行います。

場所 市民農園(若葉台西7-126)

参加費 1人当たり年額500円(小学生以下は無料)

定員 30人(申込先着順)

申込方法 3月31日(木)までに、電話かファックスで住所、氏名、年齢(学年)、電話番号を伝える

※ 詳しい募集案内は、市ごみ減量推進窓口(市役所3階)に置いてあります。

申込・問い合わせ先 市ごみ減量推進課

☎(584)1111

☎(584)1147

消費生活通信

地域づくり課商工農政担当 ☎(584)1111 ☎(584)1153

シルバー人材センターを名乗る 庭木のせん定に注意!

社会的に信用のある機関を名乗り、消費者を安心させた上で契約をさせる訪問販売の手口の中で、「シルバー人材センター」を名乗った庭木のせん定をめぐる問題が発生しています。

○相談事例 庭掃除をしていたら、シルバー人材センターを名乗る男性が、「木のせん定をするけど、どうか」と勧誘してきた。庭の垣根と木を2本せん定した後、1万円を請求され、その場で支払った。「後でゴミを片付けに来る」と言って帰ったきり来ないので、シルバー人材センターに問い合わせると、全く関係のない人物だった。自分でせん定はさみも持っていないなど、不審な点はあったが、シルバー人材センターの人だということで信用してしまった。せん定の仕上がりも満足のものではないし、領収書や契約書もない。

○トラブルにあわないために シルバー人材センターでは、通常、電話で依頼を受け、見積りをした上で契約を結びます。飛び込みで勧誘することはありません。また、支払方法は金融機関の口座への振り込みで、作業員と直接現金のやり取りをすることは基本的にはありません。訪問販売で契約した場合、クーリング・オフ制度(*)を利用できますが、連絡先が分からないと実質的に被害の回復が困難です。その場で契約や支払いをすることは避けましょう。

* クーリング・オフ制度とは、訪問販売や電話勧誘・販売などで契約をしてしまった場合、一定期間内であれば無条件で契約の解除ができる制度です。

困ったときは
消費生活センターへ
☎(584)1155(直通)

相談日 毎週月・水・木・金曜日
時間 午前10時～午後3時
場所 市役所2階
春日市消費生活センター



春日・大野城・那珂川消防署 普通救命講習II

人工呼吸や胸骨圧迫、AED(自動体外式除細動器)、その他の応急処置などを身に付けるための講習会です。

受講は無料です。なお、筆記試験・実技試験を行います。お気軽に参加してください。

対象 春日市、大野城市、那珂川町

に居住または通勤・通学する中学生以上の人
日時 4月24日(日)
午前9時30分～午後1時30分

場所 同消防本部(春日2-2-1)
※ 駐車場はありません。公共交通機関を利用してください。

定員 40人(申込先着順)

申込・問い合わせ先 同消防署

▽本署救急係

☎(584)1199

☎(584)1161

▽北出張所救急係

☎(589)0119

☎(589)0099

春日市消費者の会 くらしの安心講座

携帯電話やパソコンのインターネットは暮らしに役立つ反面、これらに関連する詐欺やトラブルも増加しています。インターネットの正しい知識、利用上の注意点を学び、悪質サイトや裏サイトの実態を知るための講座です。

日時 3月8日(火)
午前10時～正午

場所 市役所大会議室

内容 「知っておきたいインターネットの知識」子どもの世界・大人の世界

講師 江頭久美さん(NPO法人「子どもとメディア」インストラクター)

問い合わせ先 地域づくり課

☎(584)1111

☎(584)1153

緑とのふれあい講座 受講生募集

春日市のお宝文化人である池田滋しげるさんが主催する園芸講座です。初心者でも簡単に始められますので、気軽に参加してください。

日時 3月29日(火)

午後1時30分～4時30分

場所 ふれあい文化センター旧館

学習室1(大谷6-24)

テーマ リサイクル容器(鉢)に創作する春のオリジナル寄せ植え

参加費 1000円

定員 15人(応募多数の場合抽選)

用意する物 使い古しの植木鉢

もしくはプランター(植木鉢は直径30cm程度、プランターは14ℓ入り程度、園芸用手袋(軍手も可))

応募方法 3月18日(金)までに、電話かファックスで住所、氏名を伝える

応募・問い合わせ先 池田

☎(573)9885(☎兼用)

「描くのは楽しい」 子ども絵画教室

子どもの心の中には、伝えきれないたくさんのメッセージが潜んでいます。絵が好きなのはもちろん、苦手な人も大丈夫です。クレヨン、クレパスなど、好きな色をたくさん使って、1枚の絵を描いてみませんか。

期日 3月26日(土)、4月23日(土)、5月28日(土)

対象・時間

▽午前の部(3～5歳)

午前9時30分～11時

▽午後の部(小学生以上)

1部 午後1時～2時45分

2部 午後3時～4時45分

場所 ふれあい文化センター旧館

実習室(大谷6-24)

参加費 1回1600円

定員 各クラス16人(申込先着順)

申込方法 参加希望日の3日前までに、電話かEメールで住所、氏名、電話番号を伝える

申込・問い合わせ先 櫛の森美術館

吉村

☎090(3669)0123

☎0967(46)5682

☎0967(46)5682

☎0967(46)5682

☎0967(46)5682

☎0967(46)5682

☎0967(46)5682

☎0967(46)5682

☎0967(46)5682

☎0967(46)5682

☎0967(46)5682

☎0967(46)5682

☎0967(46)5682



筑山会

春日古文書講座(初級・中級)

江戸時代の古文書を解読しながら、当時の人々の暮らしや歴史について一緒に学びませんか。
対象 市内に居住または通勤している人

期日(4月開始・いずれも計22回)

▽初級 毎月第2・4金曜日

▽中級 毎月第1・3金曜日

時間 午前10時～正午

場所 奴国の丘歴史資料館研修室

(岡本3-157)

講師 山田 稔さん(近世地方文書研究会会長)

受講料 月額1000円

定員 各30人

※ 初級講座は初めて受講する人を優先します。

申込方法 3月20日(日)(消印有効)

までに、ハガキに住所、氏名、年齢、電話番号、受講を希望する講座の級を書いて送る

申込・問い合わせ先 同会事務局

横山 實(ト)816-10822

ちくし台2-192)

(585)5134



アジア女性センター

語学教室受講生募集

外国籍女性講師による語学教室です。4月からの受講生を募集します。

なお、クラス数などは受講参加人数などによって変更する場合があります。

○英語(月4回)

クラス・日時

▽チャット(日本語なし)

木・金曜日の午前9時30分～11時、11時～午後0時30分(4

クラス)

場所 大野城市総合福祉センター(大野城市曙町2-1

タ1)

受講料 月額4000円(2ヵ月一括前納)、定員確保保証金5000円

※ 保証金については、年度途中に休会・退会しなかった人に年度末返金します。

定員 各クラス8人

○韓国語(月2回)

クラス・日時

▽初級(基本的な会話)

第2・第4土曜日の午後6時～7時

▽中級(会話、さまざまな表現)

第2・第4土曜日の午後7時30分～9時

場所 大野城市総合福祉センター

タ1

受講料 月額2000円程度

定員 各クラス10人

○韓国語(月4回)

クラス・日時

▽入門(発音・抑揚)

火曜日の午後8時30分～10時、水曜日の午後3時～4時

30分(2クラス)

受講料 月額2000円(3ヵ月一括前納)

定員 各クラス15人

○韓国語(月4回)

クラス・日時

▽初級1(発音、文字、文法、文章)

水曜日の午後8時～9時

▽初級2(文法・簡単な会話)

水曜日の午後7時～8時

場所 大野城市総合福祉センター

タ1

受講料 月額5000円(3ヵ月一括前納)、テキスト代年間2500円

定員 各クラス10人

○中国語(月4回)

クラス・日時

▽初級

月曜日の午後7時40分～9時

▽中級

木曜日の午後7時40分～9時

▽入門

金曜日の午後7時40分～9時

場所 大野城市総合福祉センター

タ1

受講料 月額4500円(3ヵ月一括前納)、テキスト代年間2000円程度

定員 各クラス10人

○韓国語(月4回)

クラス・日時

▽入門(発音・抑揚)

火曜日の午後8時30分～10時、水曜日の午後3時～4時

30分(2クラス)

▽会話初級(会話・文法・日記)

火曜日の午後7時～8時30分、水曜日の午後1時～2時30分(2クラス)

▽会話と検定(翻訳)

木曜日の午後1時～2時30分、3時～4時30分(2クラス)

場所 ふれあい文化センター(大谷6-24)

受講料 月額4500円(2ヵ月一括前納)、テキスト代年間2890円

定員 各クラス15人

お問い合わせ先 アジア女性センター(平日午前9時～午後5時)

福岡地区職業訓練協会

職業訓練講習

○色彩検定2・3級試験対策講座

期間 4月6日(水)～6月15日(水)

の毎週水曜日(祝日を除く)

時間 午後1時30分～4時30分

場所 アミカス2階研修室B(福岡市南区高宮3-1

3-1-1)

受講料 2万6000円(テキスト代・資料代・材料代含む)

定員 25人(申込先着順)

託児 6ヵ月未満学児(1回当たり1000円・要事前申込)

申込方法 3月1日(火)午前9時以降に、電話で申し込む

申込・問い合わせ先 同協会

(671)6831

(672)2133

福岡市博多区博多駅前2-19-128)

時間 午後6時30分～9時

場所 福岡商工会議所ビル2階(福岡市博多区博多駅前2-19-128)

受講料 3万5000円(テキスト代含む)

定員 20人(申込先着順)

申込方法 3月1日(火)午前9時以降に、電話で申し込む

○宅地建設取引主任者講習

期間 4月7日(木)～8月4日(木)

のうち21回(主に木曜日)

時間 主に午後6時30分～9時

場所 同協会(福岡市東区千早

5-13-1)

受講料 5万8000円(テキスト代・資料代含む)

定員 30人(申込先着順)

申込方法 3月1日(火)午前9時以降に、電話で申し込む

○パソコン「建築JW-CAD」講習

期間 4月7日(木)～28日(木)の平日のうち14回

時間 午後6時30分～9時

場所 福岡商工会議所ビル2階(福岡市博多区博多駅前

2-19-128)

受講料 3万5000円(テキスト代含む)

定員 20人(申込先着順)

申込方法 3月2日(水)午前9時以降に、電話で申し込む

申込・問い合わせ先 同協会

(671)6831

(672)2133

福岡市博多区博多駅前2-19-128)

時間 午後6時30分～9時

場所 福岡商工会議所ビル2階(福岡市博多区博多駅前

2-19-128)

受講料 3万5000円(テキスト代含む)

定員 20人(申込先着順)

申込方法 3月2日(水)午前9時以降に、電話で申し込む

申込・問い合わせ先 同協会

(671)6831

(672)2133

福岡市博多区博多駅前2-19-128)

時間 午後6時30分～9時

場所 福岡商工会議所ビル2階(福岡市博多区博多駅前

2-19-128)

受講料 3万5000円(テキスト代含む)

定員 20人(申込先着順)

申込方法 3月2日(水)午前9時以降に、電話で申し込む



**筑紫地区商工会職業訓練会
商業簿記(3級)講座**

初めて簿記を学ぶ人のために、仕訳・記帳から決算までを実務的な内容で指導すると同時に、日商簿記3級検定試験の出題傾向と問題の要点を指導します。

日時 3月24日(木)～6月2日(木)

(原則毎週火・木・土曜日、計28回)

午後6時30分～9時

場所 大野城まどかびあ(大野城市曙町2-3-1)

受講料 1万7000円(テキスト・資料代含む)

※ 受講料納入後のキャンセルについては返金できません。

定員 50人(申込先着順)

申込方法 3月1日(火)～15日(火)までに、電話かファックスで住所氏名、電話番号を伝える

申込・問い合わせ先 同会

☎(581)3557

☎(581)3558



**福岡法務局筑紫支局
無料法律相談**

同支局と筑紫人権擁護委員協議会による弁護士^{弁護士}の無料法律相談です。

日時 3月17日(木)

午後1時～4時

場所 同支局1階相談室(筑紫野市二日市中央5-14-7)

定員 6人(申込先着順)

相談時間 1人30分以内

申込方法 3月8日(火)午前8時30分以降に、電話で予約する

※ 資力基準を満たす人を対象としますので、予約の際には収入などをお尋ねします。

申込・問い合わせ先 同支局

☎(922)2881

☎(922)3342

**性暴力DV相談電話
パープルダイヤル開設**

内閣府男女共同参画局では、配偶者暴力や性暴力の被害者を対象に24時間の電話相談を行っています。被害に遭っている人の家族・友人からの相談も受け付けます。

相談は無料で、秘密は厳守します。また、匿名での電話も受け付けます。英語、タガログ語、タイ語、中国語、韓国語、スペイン語での相談も可能です。

期間 3月27日(日)午後10時まで



問い合わせ・相談電話番号
0120(941)826

**相続・遺言・生前贈与など
無料相談会**

相続、遺言、生前贈与、名義変更、会社設立、建設業許可、離婚などについて、行政書士が無料で相談に応じます。

日時 3月12日(土)

午後1時～4時30分

場所 クローバープラザ視聴覚室(原町3-1-7)

問い合わせ先 ききょうの会

☎(926)7102

☎(926)7169

**行政書士による
暮らしの悩み無料相談**

遺言、相続、成年後見制度、消費者トラブルなど暮らしの悩みについて無料相談会を行います。

事前の申し込みは不要です。

期日・場所

▽3月12日(土)

クローバープラザ(原町3-1-7)

▽3月22日(水)・9日(水)・16日(水)

春日市社会福祉センター「心配ごと相談室(昇町3-1-01)」

時間 午後1時～4時

問い合わせ先 八年会事務局

☎(586)3687

☎(573)1023



**春日まちづくり支援センター
「ぶどうの庭」からのお知らせ**

「パソコンぶどう塾」4月生募集
パソコンを通して楽しく仲間づくりをしませんか。

対象 windows Vistaまたはwindows7が搭載されたパソコンを持参できる人

期日 毎月第1・3水曜日

時間

▽午前の部
午前10時～午後0時30分

▽午後の部
午後1時～3時30分

内容 パソコン入門編

受講料 月額3000円(教材費含む)

定員 10人(申込先着順)

持ってくる物 ノートパソコン、筆記用具、上履き

○アンビシャス広場くもの作り体験王国

日時 3月12日(土)

午前10時～正午

内容 紙こま・バルーンアート(予定)

参加費 100円
定員 15人(申込先着順)
※ 小学3年生以下は保護者同伴で参加してください。

場所・申込・問い合わせ先 同センター「ぶどうの庭」(須玖北5-1-15)

☎(589)3388

☎(589)3399

☎(589)3399

☎(589)3399

✉ machicen@bbs.cf.ne.jp

http://www2.csf.ne.jp/~machicen/



**福岡県知事選挙
公開討論会**

福岡県知事選挙の立候補者による公開討論を行います。

入場は無料で、申し込みも不要です。

日時 3月18日(金)

午後7時～9時

場所 アクロス福岡イベントホール(福岡市中央区天神1-1-1)

コーディネーター 中島浩二さん(タレント)

定員 800人(先着順)

問い合わせ先 日本青年会議所九州地区福岡ブロック協議会事務所

☎(263)6333

☎(263)6333

☎(263)6334

☎(263)6334

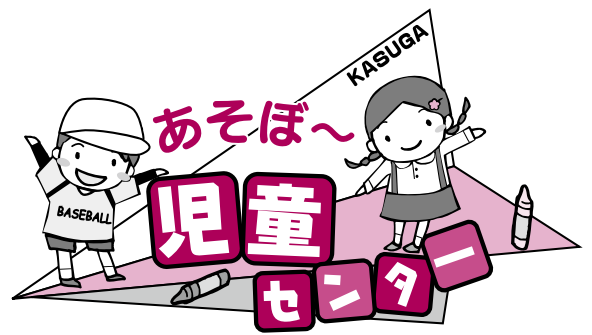
☎(263)6333

☎(263)6334

☎(263)6334

3月の行事予定表

- ◆□の行事は、幼児も参加できます。保護者同伴で遊びに来てください。
- ◆表中の金額は参加費(材料代や交通費)です。
- ◆Ⓜは申し込みが必要な行事です。3月1日(火)午後5時以降に申し込んでください。受け付けは午後6時までです(電話可・小学生以上は原則として本人申込)。なお、申し込みは1人1行事までとし、行事によっては市外の方は参加できない場合があります。
- ◆天候により、中止または内容を変更することがあります。事前に問い合わせてください。



開館時間 各館とも午前10時～午後5時

須玖児童センター 須玖南2-120 ☎(573)2431 ㊚(584)7739	
2日(水)	屋上DEあそぼ 午後4時～5時
9日(水)	屋上DEあそぼ 午後4時～5時
12日(土)	おまたせ!トランポリン 午前11時～正午
	おはなし広場 午後2時～2時30分
13日(日)	楽しいクッキング(手巻き寿司パーティー) 午前10時30分～正午、10人、100円、米1合持参 Ⓜ
16日(水)	屋上DEあそぼ 午後4時～5時
19日(土)	春の大運動会 午後2時～3時30分
23日(水)	屋上DEあそぼ 午後4時～5時
25日(金)	児童センターまつり 午後1時30分～4時(受付・チケット販売:午後1時～) パフォーマンス、出店(工作、くじなど)、フリーマーケット(出店者募集:5組、11日(金)までに申込、申込後要来館) ※チケット(出店用)は1セット150円(先着200セット)
27日(日)	トワイライトゾーン 午後5時～6時、中学生以上
30日(水)	屋上DEあそぼ 午後4時～5時

白水児童センター 天神山1-213 ☎(593)2777 ㊚(593)2801	
1日(火)	こんにちは!!ニコヨチ児童センター(0～3歳児向け) 午前10時30分～正午、場所:いきいきプラザすこやかルーム
5日(土)	道場やぶり! 午前10時30分～11時30分
	トワイライトゾーン 午後5時～6時、中学生以上
6日(日)	屋上で遊ぼう!(インラインスケート) Ⓜ ①午前10時30分～11時、10人 ②午前11時～11時30分、10人 ※雨天時は12日(土)に延期
8日(火)	すすく育児相談 午前10時～11時30分 おはなしな～に? 午前11時～11時30分
13日(日)	わくわくクッキング(お団子パーティー) 午前10時30分～正午、12人、150円 Ⓜ
19日(土)	わんぱく広場(春のビーチバレー大会) 午前10時30分～11時30分
21日(月)	指定児童センター祭り 午前10時～午後2時30分、場所:毛勝親水公園(雨天時は毛勝児童センタープレイルーム) ひよっこ踊り、歌あそび、出店、工作、ゲームなど
26日(土)	作ってわくわく(遊び名人さんと紙飛行機教室) 午前10時30分～11時30分
27日(日)	白水児童センターわくわく祭り 午前10時30分～正午(受付:午前10時15分～) くじ引きコーナー、ゲームコーナー ※チケットは1セット50円

毛勝児童センター 大土居1-38 ☎(581)5614 ㊚(581)5616	
1日(火)	こんにちは!!ニコヨチ児童センター(0～3歳児向け) 午前10時30分～正午、場所:いきいきプラザすこやかルーム
11日(金)	おはなし・だいすき! 午前11時～11時30分
12日(土)	かんたんクッキング♪(みんなで作るこやしパーティー) 午前10時30分～正午、12人、150円 Ⓜ
	道場やぶり! 午後2時～3時
13日(日)	作って遊ぼう!(フラフラ宇宙人) 午後2時～3時
19日(土)	トワイライトゾーン 午後5時～6時、中学生以上
21日(月)	指定児童センター祭り 午前10時～午後2時30分、場所:毛勝親水公園(雨天時は毛勝児童センタープレイルーム) ひよっこ踊り、歌あそび、出店、工作、ゲームなど
26日(土)	毛勝フェスタ 午後1時30分～3時(受付:午後1時～) ゲームコーナー、工作コーナー ※チケットは1セット100円(先着100セット)
31日(木)	運動遊び(ドッジボール大会) 午後2時～3時
30日(水)	卒業・進級パーティー(小学生向け) 午後2時～3時

光町児童センター 光町2-180-4 ☎(501)7014 ㊚(501)7033	
1日(火)	こんにちは!!ニコヨチ児童センター(0～3歳児向け) 午前10時30分～正午、場所:いきいきプラザすこやかルーム
5日(土)	遊びの出前!児童センター 午前10時30分～11時45分、場所:春日野小とぎめきホール
	道場やぶり! 午後2時～3時
11日(金)	みんなでおめでとう!(3月生まれのお誕生会) 午前11時～午前11時30分
12日(土)	かんたん工作(手作りボールキャッチャー) 午後2時～3時
13日(日)	トワイライトゾーン 午後5時～6時、中学生以上
19日(土)	わたがしパーティー 午後2時～3時、先着50人、50円
21日(月)	指定児童センター祭り 午前10時～午後2時30分、場所:毛勝親水公園(雨天時は毛勝児童センタープレイルーム) ひよっこ踊り、歌あそび、出店、工作、ゲームなど
25日(金)	光町児童センターまつり(光の国であそぼう!) 午後2時～5時(受付・チケット販売:午後1時40分～) ゲストパフォーマンス、映画会、出店、工作コーナーなど ※チケット(駄菓子屋、工作)は各50円(各先着200枚)
29日(火)	たのしいおはなし 午前11時～11時30分
30日(水)	ドッジボール大会 午後2時～3時

子育て広場	ヨチヨチ広場 (0～1歳児向け)	▶須玖:3日(木) ▶白水:9日(水) ▶毛勝:9日(水) ▶光町:10日(木)	午前11時～11時40分	今月の休館日 7日(月)、14日(月)、 15日(火)、21日(月)、 22日(火)、28日(月)
	親子サロン (1～3歳児向け)	▶須玖:4日(金) ▶白水:3日(木) ▶毛勝:16日(水)		
	ニコニコくらぶ (満2歳以上)	▶須玖:10日(木)、11日(金) ▶白水:10日(木)、11日(金) ▶毛勝:2日(水)、3日(木)、10日(木) ▶光町:3日(木)、4日(金)	午前10時30分～ (1時間程度)	

各種相談窓口

月によって相談日時や場所が変更になる場合があります。事前に問い合わせてください。

法律について

- ◆春日市無料法律相談 ☎(584)1148
第3水曜日/10時～16時/市役所/第1水曜日8時30分以降の平日に電話予約/先着15人
- ◆福岡県無料法律相談 ☎(643)3333
第1・第3金曜日/13時～16時/県民相談室(県庁内)/実施週の初日8時30分以降の平日に電話予約/先着6人
- ◆春日市商工会無料法律相談 ☎(581)1407
第1水曜日/13時～15時(8時30分から窓口受付)/同商工会/先着6人
- ◆司法書士総合相談センター無料電話相談 ☎(918)5264
金曜日/18時～20時/福岡南総合相談センター

悪質商法や架空請求、多重債務など、金銭トラブルについて

- ◆春日市消費生活相談 ☎(584)1155 ☎(584)1153
月・水・木・金曜日/10時～15時/市消費生活センター(市役所2階)
- ◆春日市多重債務法律相談 ☎(584)1111 ☎(584)1153
第3金曜日/13時～16時/市役所/上記の市消費生活相談で事前相談の上予約
- ◆福岡県消費生活相談 ☎(632)0999
月～金曜日:9時～16時30分/日曜日:10時～16時(電話相談のみ)/県消費生活センター(県庁内)

暮らしのさまざまな問題や悩みについて

- ◆心配ごと相談 ☎(581)7225
水曜日/13時～16時/春日市社会福祉センター 4階

人権について

- ◆定例人権相談 ☎(584)1111 /第1火曜日/10時～15時/市役所
- ◆福岡法務局人権相談 ☎(922)2881
月～金曜日/8時30分～17時/福岡法務局筑紫支局
- ◆子どもの権利110番 ☎(752)1331
毎週土曜日/12時30分～15時30分/天神弁護士センター

犯罪被害者などの心のケア

- ◆福岡県警犯罪被害者相談電話「ミズ・リリーフ・ライン」 ☎(632)7830
月～金曜日/9時～17時45分/福岡県警察

職場環境、労働条件、子育て中の就職などについて

- ◆福岡労働者支援事務所
月～金曜日:9時～17時/水曜日:9時～20時(夜間相談)/福岡西総合庁舎5階/労働相談:☎(735)6149 /子育て就職支援:☎(725)4034

子育て・子どもの悩みについて

- ◆家庭児童相談室 ☎(584)1015 ☎(584)7739
月～土曜日/9時30分～18時/子育て支援センター(すくすくプラザ内)

女性問題について

- ◆暴力・セクハラ相談 ☎(513)7335
月～金曜日/10時～17時/ちくし女性ホットライン
- ◆女性総合相談 ☎(584)1266
火～日曜日、第4曜日/受付9時30分～16時(金曜日は18時～20時30分も)/あすばる相談室(クローバープラザ内)

心の悩みについて

- ◆不安・悩み電話相談 ☎(741)4343 /24時間受付/福岡いのちの電話
- ◆不安・悩みファックス相談(聴覚障害者のための) ☎(721)4343
月～金曜日:9時～18時/土曜日:9時～13時/福岡いのちの電話
- ◆ふくおか自殺予防ホットライン ☎(592)0783
年中無休/24時間

交通事故について

- ◆福岡県交通事故相談 ☎(622)0403
月～金曜日/9時～17時(受付は16時まで)/県庁交通事故相談所(県庁内)
- ◆交通事故電話相談 ☎(741)2270
月～金曜日/13時～16時/交通事故被害者サポートセンター

高齢者の悩みについて

- ◆高齢者総合相談 ☎(584)3344
月曜日を除く毎日/9時～16時/福岡県社会福祉協議会(クローバープラザ内)/法律相談(水曜日の13時～16時)は要予約
- ◆高齢者の介護や福祉などの相談
▷北地域包括支援センター/8時30分～17時
☎(589)6227 ☎(589)6228
▷南地域包括支援センター/8時30分～17時
☎(595)8188 ☎(595)6069

ひとり親家庭のための相談について

- ◆福岡県母子家庭等就業・自立支援センター
▷養育費に関する電話相談 ☎(584)3931 /月～金曜日/9時～16時
▷養育費などに関する弁護士による法律相談(要予約) ☎(584)3922
第1水曜日:13時～15時/第2・4水曜日:18時30分～20時30分

児童の福祉・援助について

- ◆福岡県福岡児童相談所 ☎(586)0023
月～金曜日/8時30分～17時15分/電話相談は毎日24時間受付

国行政について

- ◆定例行政相談 ☎(584)1111 ☎(584)1142
第4火曜日/10時～15時/市役所
- ◆福岡総合行政相談所 ☎(781)7830
月～土曜日/10時～17時/岩田屋本店新館6階お客様サロン

市の人口 1/31 現在

◎総人口 109,620人
(前月比+62)

女 56,258人

男 53,362人

◎世帯数 44,414世帯

◎増 ●転入 378人

●出生 93人

●その他増 10人

◎減 ●転出 353人

●死亡 65人

●その他減 1人

5月生まれの
赤ちゃん募集
※3歳まで

写真の裏に赤ちゃんの氏名(ふりがな)、生年月日、住所、電話番号を書いて郵送してください。4月1日(金)消印有効までの到着分の中から抽選で決定します。
送り先 市報かすが「お誕生日おめでとう」係(〒816-8501 春日市役所)

※写真は返却できません。



の みやま はなの
野見山 花埜ちゃん(上白水)
平成22年3月2日生



つちや ひなこ
土屋 雛子ちゃん(千歳町)
平成22年3月2日生



ごとうりゅうのすけ
後藤 隆之介ちゃん(春日原北町)
平成21年3月12日生



こはぐら さんた
古波蔵 三太ちゃん(須玖北)
平成21年3月6日生



3月前期



ふじおか ゆうと
藤岡 優和ちゃん(天神山)
平成22年3月6日生

たんぽみち

やっと寒さも和らぎ、過ごしやすくなったこの頃。3月3日は、女の子の健やかな成長と幸せを願う「ひな祭り・桃の節句」に当たります。

♪お内裏様とおひな様二人ならんですまし顔〜♪よく口ずさんでいたこの歌の題名は、“うれしいひな祭り”というそうです。

桃の節句は、五節句の一つで、起源は平安時代にさかのぼります。調べてみると宮中で、紙の人形を使ったまごと遊びからひな人形が誕生し、無病息災を願う行事と重なり合っ、ひな祭りとなったとのこと。最初は紙の人形を川に流す「流し雛」だったようですが、やがてひな人形を飾るようになりました。

今も地域を挙げてお祭りしているところは、県内では柳川、うきは市、八女市が有名です。3月の下旬頃まで開催されているようなので、ぜひ行ってみたいと思っています。






小倉の白い桜の木・
泉公園の桜並木

お宝 文化百選

①小倉の白い桜の木
②泉公園の桜並木

小倉東公民館の向かいで見られる小倉の白い桜の木は、自衛隊福岡病院敷地内にあります。市内では珍しい白い桜で、3月下旬から咲き始めます。

また、泉公園にある桜並木は、公園内を囲むように植えられており、春には公園が桜で包まれます。




問い合わせ先 社会教育課 ☎(575)4121 ☎(593)7380