

今号の表紙

春日原小交通安全教室

春日原小学校で、4月23日、筑紫交通安全協会による交通安全教室が行われました。同小1年生(3クラス95人)はビデオを使って交通安全について学んだ後、同協会支部員らの指導を受けながら、実際に学校横の横断歩道を渡りました。交通安全教室は、5月末までに、市内の全小・中学校で行われます。



CONTENTS

「春日市高齢者福祉計画2012・第5期介護保険事業計画」を策定…	02
春日市文化協会 会員募集 ……	04
かすが市民懇話会 第9期会員募集…	08
市からのお知らせ ……	09
トピックス ……	12
情報ひろば ……	13
カンガルー通信 ……	18
健康掲示板/お誕生日おめでとう…	19

“春日市高齢者福祉計画2012・ 第5期介護保険事業計画”を策定

市は、高齢化が急速に進行する中、高齢者を取り巻くさまざまな課題に的確に対応するため、平成24年度から26年度までの3年間の高齢者福祉施策と介護保険事業の方向性を定める春日市高齢者福祉計画2012・第5期介護保険事業計画を策定しました。

その内容についてお知らせします。

基本 高齢者が住み慣れた地域で、いつまでも **理念** 安心して暮らせる地域社会を目指して

さまざまな課題を抱えた高齢者が安心して地域で生活するためには、介護・介護予防・医療・住まい・生活支援サービスなど多方面からの支援が必要となります。

市は、これらの支援が連携して提供できる「地域包括ケアシステム」の構築に努めます。

また、高齢者が住み慣れた地域で生活を継続するために不可欠な、地域の理解と協力を得ることにより、この基本理念の実現を目指します。

4つの施策

1

地域ケア体制の強化

地域包括支援センターの機能強化、地域などでの見守り体制づくりの推進、医療と介護の連携、市が行う高齢者福祉サービスの推進および要介護高齢者の住まいに関する普及啓発を行い、これらの施策が有機的に連携する「地域ケア体制」の強化に努めます。

2

認知症高齢者支援策の充実

認知症になっても高齢者が住み慣れた地域で生活するために、市民へ認知症の正しい理解の促進、認知症高齢者などの権利擁護の充実および認知症高齢者とその家族が孤立することのない仕組みづくりに努めます。

3

介護予防・高齢者の社会参加の推進

要介護状態になるのをできるだけ遅らせるため、より多くの高齢者が介護予防を始めることができるように、身体状況や生活自立度などに応じた介護予防施策の充実を目指します。

さまざまな地域資源の活用や、元気高齢者と協働しながら、身近な生活圏域単位での事業展開を図っていきます。

4

介護保険制度の適正な運営の推進

介護が必要となっても、住み慣れた地域で生活が継続できるよう、地域密着型サービス事業所の整備を推進します。

介護保険制度は、負担と給付の関係が明確な社会保険制度であり、安定的な制度の運用が必要です。保険料負担とサービス給付について公平性、公正性を確保し、適正な制度の運用を推進します。

高齢者福祉サービスの変更点

高齢者等家族支援事業

認知症高齢者などを自宅で介護する家族が、外出や介護疲れで休息が必要な場合に、認知症高齢者などを見守る支援員が居宅を訪問し、「見守り」「話し相手」「家族の相談」などに応じます。

変更点として、支援員を専門的な技術を有するホームヘルパーに限定しました。また、利用者負担金の軽減を行い(下表)、休息だけでなく、家族の就労時にも利用できるようにするなど、利用目的の拡大を行いました。

■介護サービス利用者負担金の新旧料金

介護保険料段階	旧利用料	新利用料
第1～3段階	800円/1時間	300円/1時間
第4段階以上	1300円/1時間	500円/1時間

自動消火器の給付

在宅で一人暮らしまたは高齢者のみで暮らしている世帯のうち、心身の障がいなどにより防火の配慮が必要な高齢者に対して、介護保険料段階に応じた給付上限額までの自動消火器設置費用を給付します(下表)。

■自動消火器給付上限額の新旧額

介護保険料段階(世帯内)	旧給付上限額	新給付上限額
第1～3段階	2万円	現物給付
第4段階	1万5000円	1万5000円
第5段階	1万3000円	
第6段階	1万円	
第7段階	5000円	0円
第8段階以上	0円	

緊急通報装置の設置

在宅生活において、持病などで緊急事態発生の可能性があり、定期的に安否確認が必要な、一人暮らしをしている高齢者など(要介護認定者を除く)が、家庭内での緊急事態時に、ボタン一つで受信センターに通報することができる機器を貸し出します。また、必要に応じて、受信センターから消防署や緊急連絡先への連絡、ヘルパーの派遣を行います。

変更点として、要介護と要支援を行き来することにより設置・撤去を繰り返す人に対しては、設置負担金が初回のみとなるよう見直しました。

介護用品(紙おむつ)の給付

介護保険料段階(第1～4段階対象)に応じ、給付対象上限額の9割までの紙おむつを給付します。

変更点として、在宅で常時、紙おむつが必要な40～64歳の人(介護保険の要介護・要支援認定者に限る)も対象とし、住宅型有料老人ホームやケアハウスなどで生活する人も対象としました。



問い合わせ先

▼高齢課高齢者支援担当

☎(584)1111

☎(584)3090

▼春日市北地域包括支援センター

☎(589)6227

▼春日市南地域包括支援センター

☎(595)8188

高齢者福祉サービスの利用については、担当の地域包括支援センターやケアマネジャー(介護支援専門員)が必要性を判断し、市が決定します。

また、福祉サービス申請の際には、高齢者・要支援者等台帳登録をお願いしています。

なお、介護保険料を滞納している場合、利用できないサービスがあります。

掲載している内容以外のサービスもあります。詳しくは問い合わせてください。

春日市文化協会 会員募集

春日市文化協会は、市内で活動する文化団体の連携と交流によって、市民文化の向上を目的に設立されました。発足当時は13団体でのスタートでしたが、創立35周年を迎えた今では、加盟団体も29団体になり、会員数も増え、活発に活動しています。

各団体の会員は随時募集しています。見学や無料体験も行っていますので、希望する人は各団体に問い合わせてください。



春日市書道連盟

春日市書友会	第2・第4火曜日(午後)	ふれあい文化センター	しげ重 ☎(585)6013
ほくじゆ墨寿会	第2・第4火曜日(午前)	ふれあい文化センター	かわの河野 ☎(582)9065

剣詩舞同好会

剣詩舞同好会	水曜日	昇町公民館	うえむら上村 ☎(585)6097
	木曜日	須玖南公民館	
	金曜日	春日野小学校(クラブ活動)	

春日市盆栽クラブ

春日市盆栽クラブ	第2日曜日 午前9時～午後3時	ふれあい文化センター	しみず清水 ☎(585)1041
----------	--------------------	------------	------------------

春日市陶芸協会

しゅんよう春窯会	第1・第3金曜日 午後7時～9時	ふれあい文化センター	こばやし小林 ☎(581)1591
とうゆう春日陶友会	不定期 午前9時～午後3時	ふれあい文化センター	くさば草場 ☎(584)2589

春日万葉研究会

春日万葉研究会	第3土曜日 午前9時30分～正午	ふれあい文化センター	たむら田村 ☎(581)2445
---------	---------------------	------------	------------------

春日市写真連盟

春日市写真連盟	第1金曜日	ふれあい文化センター	しろうず白水 ☎090(3603)7292
---------	-------	------------	-----------------------

春日市AVC

春日市AVC (16mm映写技術の会)	第3水曜日 午後7時～9時	ふれあい文化センター	こんどう近藤 ☎(595)0177
------------------------	------------------	------------	-------------------

春日市三曲協会

びふう美風会(尺八、横笛)	随時	自宅稽古場(大谷2丁目)	あづま東 ☎(572)5323
陽泉会(琴、三絃)	木・金曜日	自宅稽古場(泉3丁目)、泉公民館	すぎ杉 ☎(585)9071
和楽(琴、三絃、尺八)	随時	稽古場(ちくし台6丁目)	おかべ岡部 ☎(501)3647
あいの藍乃会(琴、三絃)	随時	稽古場(日の出町3丁目)	たちかわ立川 ☎(501)7844

手話ダンス同好会

手話ダンス同好会	毎月2回	市内各地区公民館	よねや米谷 ☎(571)5252
----------	------	----------	------------------

自分史同好会

自分史同好会	第2・第4水曜日 午前10時～正午	ふれあい文化センター	まつお 松尾 ☎(574)2026
--------	----------------------	------------	----------------------

春日市民謡連盟

しゅうたい 秀岱会	火・金・土曜日	自宅稽古場(昇町1丁目)	ほんじょう 本條 ☎(581)8379
ちようせつ 朝雪会	月～土曜日	市内各公民館、 自宅稽古場(天神山2丁目)	いしかわ 石川 ☎(591)2354
はくすい会	水～金曜日	自宅稽古場(平田台5丁目)	しろうず 白水 ☎(595)5078
ひでたみか 秀民権会	月・金曜日	自宅稽古場(小倉1丁目)	まつお 松尾 ☎(581)8016
もがみ 最上会	土曜日	日の出公民館	かない 叶 ☎(592)6301
民俗楽 <small>さつきょう</small> 響	月曜日、第3土曜日	自宅稽古場(須玖北9丁目)、 須玖小学校多目的ホール	てしま 手島 ☎(517)0032
山田会	火～土曜日	自宅稽古場(松ヶ丘4丁目)、 松ヶ丘・白水池・ちくし台公民館	やまだ 山田 ☎(595)1211
ゆきの会	第1・第3水曜日	春日原公民館	たなか 田中 ☎(581)2869
若葉会	月・木曜日	若葉台東・若葉台西公民館	よしだ 吉田 ☎(501)1997
	火曜日	ちくし台公民館	

春日市コーラス連盟

コーラス春日	火曜日 午前10時～正午	ふれあい文化センター	たちかわ 立川 ☎(501)7844
コーロ・なぎのき	木曜日 午前10時～正午	ふれあい文化センター	いなだ 稲田 ☎(585)5251
女声合唱団チャイカ	金曜日 午前9時45分～正午	ふれあい文化センター	なかしま 中島 ☎(571)7094
混声合唱団つくしの風	土曜日 午後7時～9時	ふれあい文化センター	なかやま 中山 ☎(573)0967

木彫協会

木彫同好会	第1・第3水曜日 午前10時～午後3時	ふれあい文化センター	きさだ 笹田 ☎(572)3064
はくちよう 伯彫会	第2・第4木曜日 午前10時～午後4時	ふれあい文化センター	いまざと 今里 ☎(501)2949

春日市ダンス連盟

J・ステップダンス	火曜日(小学3年生以上) 午後5時～7時	いきいきプラザ	かみお 神尾 ☎090(9079)1226
	金曜日(小学2年生以下) 午後5時～6時30分		
ゴールデンキッズ	火・木・金曜日	若葉台西公民館、春日南小学校	すぎやま 杉山 ☎(595)6872

春日大正琴愛好会

春日大正琴愛好会	月～土曜日	市内13地区公民館、 ふれあい文化センター	くりはら 栗原 ☎(954)2308
----------	-------	--------------------------	-----------------------

短歌連盟

春日市短歌教室	毎月第2日曜日 午前10時～正午	ふれあい文化センター	しげとみ 重富 ☎(571)7156
---------	---------------------	------------	-----------------------

春日市水墨画連盟

ほくゆう 墨遊会	第1・第3金曜日	ふれあい文化センター	こくしょう 國生 ☎(574)1178
たいふうほくさいが 泰風墨彩画	第1火曜日	ふれあい文化センター	ながたに 長谷 ☎(938)1109

春日市囲碁連盟

春日市囲碁連盟	土曜日	ふれあい文化センター	こば 木場 ☎(575)0664
---------	-----	------------	---------------------

絵画連盟

はくび 伯美会	毎月3回(金曜日)	ふれあい文化センター	かく 加来 ☎(582)6783
さいりゅう 彩龍会	第1・第3土曜日 午後1時～午後5時	ふれあい文化センター	つかもと 塚本 ☎(591)2881
くぬぎ 櫛の会	第1・第3火曜日 午後1時～午後5時	ふれあい文化センター	おか 岡 ☎(501)9135
泉の会	第1・第3水曜日 午後1時～午後5時	ふれあい文化センター	おおた 大田 ☎(924)6001



春日市前結び帯舞同好会

きり 桐つぼ	第2・第4水曜日	ふれあい文化センター	たなか 田中 ☎(581)5911
華	第1・第3日曜日	ふれあい文化センター	

春日市社交ダンス同好会

キャッツ	第2・第4水曜日 午後7時～9時	市商工会館	よしかわ 吉川 ☎(592)9857
M&K	水曜日(4回) 午前10時～正午	天神山公民館、昇町公民館	まつもと 松本 ☎090(1922)6649
スコティッシュカントリー ダンスクラブ フローラ	毎月2回 午後1時30分～4時30分	ふれあい文化センター	たにもと 谷本 ☎090(9584)3768

春日太鼓保存会

春日太鼓保存会	第1・第3土曜日 午前9時30分～正午 第2・第4木曜日 午後7時～10時	ふれあい文化センター	ひぐち 樋口 ☎090(1367)9799
---------	--	------------	--------------------------

春日市謡曲連盟

かんぜ 観世流・喜多流・宝生流	各流派単位	主に各公民館	くぼ 久保 ☎(501)2915
--------------------	-------	--------	---------------------

春日市茶道協会

表千家	各千家指導者別	ふれあい文化センター、 各指導者の自宅	まるい 丸井 ☎(926)7887
裏千家	各千家指導者別	ふれあい文化センター、 各指導者の自宅	もとむら 本村 ☎(503)4362

春日市俳句協会

下白水句会	第3木曜日	ふれあい文化センター	ながさき 長崎 ☎(571)3651
やよい句会	第1金曜日	ふれあい文化センター	
春日句会	第2土曜日	ふれあい文化センター	
紅葉ヶ丘句会	第3金曜日	紅葉ヶ丘公民館	
筑紫(円)句会	第2土曜日	クローバープラザ	



春日市器楽連盟

春日市民吹奏楽団	土曜日、第2・第4日曜日 午後6時～10時	ふれあい文化センター	むらた村田 ☎(503)5312
ブルーレイ ジャズオーケストラ	水曜日 午後7時～10時	ふれあい文化センター	いもと井本 ☎(954)1169

春日市吟詠剣詩舞連盟

春日市 ^{ぎんえい} 吟詠剣詩舞連盟	各会にて週1回(月4回) ※各会により異なる	各会指定場所 (主に公民館など)	やまぐち山口 ☎(582)3078
-----------------------------	---------------------------	---------------------	-------------------

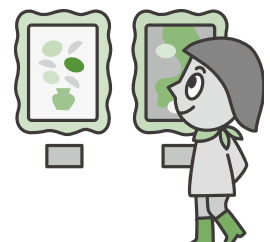
春日市華道連盟

春日市華道連盟	各流派指導者別	各流派指導者別	せりの芹野 ☎(501)2800
---------	---------	---------	------------------

春日市舞踊連盟

ちわの会 千和の会	月曜日、水～金曜日	春日・若葉台東・上白水公民館、 自宅稽古場(惣利1丁目)	しろうず白水 ☎(591)5666
きゆうみ 喜有美会	水曜日 午後1時～5時 金曜日 午前9時30分～正午	自宅稽古場(惣利4丁目)、 紅葉ヶ丘公民館	くぼ久保 ☎(501)2915
せんしづの 扇紫津乃会	月曜日 午後1時～3時	千歳町公民館	たなか田中 ☎(596)5293
りゅうび 柳美会(琉球舞踊)	火・木曜日 午後2時～4時 土曜日 午後7時～9時	自宅稽古場(桜ヶ丘7丁目)	いしだ石田 ☎(574)4305
つかさ会	木曜日 午前10時～正午 金曜日 午後1時～3時	昇町公民館 天神山公民館	さとみ里見 ☎(581)2357
つきすみ 月須美会	水曜日 午後8時～10時	須玖北公民館	なかしま中島 ☎(571)1518
じゅぎく 寿菊会	第1・第3土曜日 午前10時～正午	いきいきプラザ、自宅個人別	いしい石井 ☎(585)2090
すみらん 須美蘭会	火・木・土曜日	下白水公民館、ちくし台公民館、 自宅個人別	やました山下 ☎(596)8395
未広会	火曜日 午前11時～午後4時	自宅稽古場(千歳町3丁目)	うめばやし梅林 ☎(581)8173
しげみつ 繁美津会	木曜日 午後8時～10時	下白水北公民館	いけだ池田 ☎(591)7094
ともの 都百乃会	木・土曜日 午後1時～5時	自宅稽古場(下白水)	よしむた吉牟田 ☎(924)1405
はくちか 柏近会	土曜日 午前11時～5時	稽古場(紅葉ヶ丘西3丁目)	いちやま一山 ☎(595)0747

6月2日(土)・3日(日)に開催する「第20回かすが芸術祭～輝き～」で、
記念式典や作品展示、芸能発表を行い、
日頃の成果を披露します。
詳しくは「エイ・メッセ5月号」をご覧ください。



平成24年度 第9期会員募集

かすが市民懇話会

「かすが市民懇話会」は、生活者の視点からの意見を市政に生かし、よりよい春日市を目指すため、打ち解けた雰囲気の中で、グループ懇話や市長との意見交換を行っています。

市は、この会の第9期の会員を募集します。

皆さんも懇話会の会員となって、日頃から感じていることについて話し合ってみませんか。

■平成23年度の活動状況

活動状況		
第1回	依頼書交付、自己紹介、活動方針の協議	
第2回	防災(災害への備え)について	東日本大震災に係る復旧支援派遣職員による活動報告、防災について
第3回	春日奴国あんどん祭りについて	春日奴国あんどん祭りの模様
第4回	教育と福祉	—
第5回	市の文化財を活かすには	奴国の丘歴史資料館の見学、春日市の文化財の紹介
第6回	懇話会のあり方について	—

活動内容

懇話会の活動は、会員の皆さんによって主体的に運営されています。

平成23年度の活動状況については左表のとおりです。

応募要領

対象 市内に居住または通勤・通学する18歳以上の人

活動期間 7月1日～平成26年6月30日(2年間)

会議日程 2カ月に1回(年6回)
午後7時～9時

募集人員 10人(書類選考により決定)

応募方法 5月31日(木)(当日消印有効)までに、所定の申込用紙に住所、氏名、年齢、性別、電話番号、自己紹介、希望動機を書いて提出する(郵送可)

※Eメールで提出することもできます。

応募用紙設置場所

▽市役所(ロビー、行政管理課(市役所5階))

▽各地区公民館(5月中頃以降設置)

▽市ホームページ

その他

▽選考結果は、6月下旬までに郵送でお知らせします。

▽報酬や交通費などの支給はありません。

応募先 行政管理課企画担当(〒816

1-8501春日市役所)

✉ kikaku@city.kasuga.fukuoka.jp

🌐 <http://www.city.kasuga.fukuoka.jp>

okaj.jp

問い合わせ先 行政管理課 企画担当 ☎(584)1111 📠(584)1145

市からの

public information from KASUGA city

お知らせ

「市からのお知らせ」をはじめ、市報に掲載した記事は、市報の発行日(毎月1日と15日)以降、市ホームページの「お知らせ」にも載せます。

そのほか、市報に掲載していない情報もありますので、ぜひ利用してください。

市ホームページアドレス <http://www.city.kasuga.fukuoka.jp>

出前トーク 「市長と語る」 日程を変更します

5月22日(火)に予定していた昇町地区の出前トークを、10月31日(水)に変更します。時間の変更はありません。

出席を予定していた皆さんには、ご迷惑をお掛けします。

問い合わせ先 行政管理課企画担当

☎(584)1111

FAX(584)1145

活用してください

春日市いきものマップ

環境課 環境計画担当 ☎(584)1111 FAX(584)1147

市 内の自然環境の状況を把握するため、平成22年度から2カ年かけて現地調査を実施し、調査結果を報告書としてまとめました。

この報告書は、過去の資料との比較による植物や動物の生息状況の変化や現状を整理した内容で、今後の環境保全の基礎資料や環境教育の教材などに活用されます。

また、分かりやすくまとめた副読本「春日市のいきもの(いきものマップ)」も作成しました。市内の生き物などを観察する際に利用してください。

これらの報告書や副読本は、市情報公開コーナー(市役所2階)や市ホームページで見ることがができます。

環境や動物愛護について考えてみませんか

春のガレージセール&動物愛護フェア

ごみ減量推進課/環境課 ☎(584)1111 FAX(584)1147

春のガレージセール

市内のグループが、家庭に眠る不用品を持ち寄り、必要の人に安価で譲ります。

環境にやさしいリユース(再利用)の輪に参加しませんか。

日時 6月3日(日)(雨天中止)

午前9時〜午後2時

場所 市役所市民駐車場

※午前9時以前の来場は、商品の搬入などのために車が頻繁に出入りするので大変危険です。開始時間に合わせて来場してください。

問い合わせ先 ごみ減量推進課

動物愛護フェア

動物は単にペットとしてではなく、家族同様「かけがえのない存在」ともなっています。しかし、その一方で、飼い主のモラルが問われる問題も多く出てきています。

また、捨て猫や動物に対する虐待事件も市内で起きています。

動物の愛護と適正な飼い方、マナー向上について、この機会に一緒に考えてみませんか。

日時 6月3日(日)

午前10時〜午後3時

場所 市役所市民ホール

内容 啓発パネル、犬・猫のポスターや写真の展示、紙芝居、ビデオの上映、ぬりえ、犬猫名札作成(プラバン)、動物クイズなど

問い合わせ先 環境課生活環境担当

【諸注意】

▽来場者用の駐車場はありません。徒歩や自転車、公共交通機関を利用しましょう。

▽レジ袋削減のためにも、マイバッグや風呂敷を持参しましょう。

▽商品に対するトラブルや盗難、事故などについては、当事者間で解決してください。市は一切責任を負いません。

▽ごみは必ず持ち帰りましょう。



「春日市総合情報メール」の登録を

地域づくり課 地域づくり担当 ☎(584)1111 ㊟(584)1153

市

は、防犯・イベント・子育てなど11種類の行政情報のうち希望する情報を、あらかじめ登録したメールアドレスへ配信するサービスを行っています。

登録・利用は無料(通信料は登録者の負担)です。
ぜひ登録しませんか。

対象 パソコンや携帯電話などで電子メールの送受信が可能
な人

配信する情報(複数または全部選択可)

▽防犯・防災その他緊急お知らせ情報

▽まちづくり情報(自治会・市民活動など)

▽ふれあい文化センター情報
▽イベント情報(スポーツ・その他の行事)

▽生活・環境情報(生活情報・ごみ・リサイクルなど)

▽福祉情報(高齢・介護・障がい・母子など)

▽健康情報(健康増進・各種予防など)

▽生涯学習情報(図書館情報・講座・講習会など)

▽子育て情報(乳幼児・未就学児・小中学生など)

▽都市情報(道路・下水などの測量調査や工事など)

▽その他の行政情報(議会・選挙など)

登録方法

① 携帯電話など、迷惑メール防止サービスを設定している人は、パソコンからのメールを受信できる設定に変更する(ドメイン指定受信を設定する場合のドメインは「ansin-anzen.jp」)。

② 次のメールアドレスに空メールを送信する。
メールアドレス
ksg-c@ansin-anzen.jp

③ 二次元バーコード読み取り機能がある場合は、次のバーコードを読み取ると、メール送信画面が表示されるので、そのまま送信する(本文の記入は不要)。



④ 返信されるメールに記載しているホームページアドレスをクリックし、登録フォームを呼び出す。

⑤ 画面の指示に従って必要事項を入力し、登録を完了する。
※数分経つても返信メールが届かない場合は、迷惑メールとしてブロックされている可能性があります。迷惑メール設定を解除し、再度、空メールを送信してください。

春日市総合防災訓練を行います

道路防災課 消防防災担当 ☎(584)1111 ㊟(584)1143

防

防災訓練を行います。災害関係機関や自主防災組織の協力を得て、総合防災訓練を行います。

今回は、市内での地震災害を想定し、市・防災関係機関・自主防災組織が一体となり、災害発生時に素早く的確に災害対応できるように訓練します。皆さん、ぜひ見学してください。

日時 6月10日(日)

午前9時～正午

場所 春日中学校(須玖南2-1-72)

※見学者駐車場は、北スポーツセンター駐車場(昇町2-3)です。

訓練内容 ▽避難誘導・避難所開設訓練▽給水訓練▽応急炊き出し訓練▽救出・救護訓練▽消火訓練

展示・体験コーナー ▽消防自動車による放水体験▽消防はしご車搭乗体験▽救助資機材展示▽住宅

用火災警報器展示▽防災用品展示▽宿営テント展示▽新型投てき型消火剤展示

参加団体 ▽陸上自衛隊▽航空自衛隊▽筑紫野警察

署▽春日・大野城・那珂川消防本部▽春日那珂

川水道企業団▽春日市消防団▽筑紫医師会▽

自主防災組織(須玖南地区・弥生地区・小倉地

区・昇町地区)



△昨年の防災訓練の様子

ご迷惑をお掛けします

会場周辺の住民の皆さんには、設営に関する音やスピーカー音、救急車・消防自動車などのサイレン音などが生じますが、防災訓練の趣旨を理解の上ご協力をお願いします。

今年度から取りやめになりました

身体障がい者・戦傷病者補装具巡回相談

福祉支援課 障がい担当 ☎(584)1111 ㊟(584)3090

例

年5月に県が実施していた身体障がい者・戦傷病者補装具巡回相談は、平成24年度以降は実施しないことになりました。今年度利用を検討していた人にはご迷惑をお掛けしますが、ご了承下さい。

なお、身体障害者手帳を持っている、来所による補装具の給付・修理の判定を希望する人に対して、県障害者更生相談所(市役所隣)が毎月、判定を行っています。判定を希望する人は、まず、市福祉支援課に問い合わせてください。

※戦傷病者手帳を持っていて、補装具の給付・修理を希望する人は、県保護・援護課援護恩給係に問い合わせてください。

問い合わせ先

▽身体障害者手帳を持っている人
福祉支援課障がい担当(市役所1階)

▽戦傷病者手帳を持っている人
県保護・援護課援護恩給係(福岡市博多区東公園7-17)

☎(643)3301
㊟(643)3306

私たちのまちの身近なパートナー

春日市の人権擁護委員を紹介します

人権政策課 人権担当 ☎(584)1111 ㊟(584)1153



△退任した小西義治さん(左)、白水房子さん(左から2人目)、秋枝恵美さん(右)。2期6年務めた白水さんには法務大臣から感謝状が送られました。

開設します 特設人権相談所

6月1日の「人権擁護委員の日」にちなんで、特設人権相談所を開設します。相談は無料で、予約も不要です。秘密は固く守られますので、気軽に相談してください。

日時 6月1日(金)

午前10時～午後3時

場所 市役所2階201会議室

問い合わせ先 筑紫人権擁護委員協議会(福岡法務局筑紫支局内)

☎(922)2881 ㊟(922)3342



新 別府 正紀
春日原北町5丁目
☎(591)7606



新 蘇我 嘉伯
桜ヶ丘7丁目
☎(591)6353



上原 洋子
若葉台東2丁目
☎(585)5751



川畑 純子
白水ヶ丘2丁目
☎(571)1669



米田 東子
塚原台2丁目
☎(595)0280



魚屋 けい子
小倉東2丁目
☎(581)5074



廣岡 順子
小倉東1丁目
☎(574)9564

この度、新たに蘇我嘉伯さんと別府正紀さんに、人権擁護委員の委嘱状が交付されました。人権擁護委員は、家庭内のもめごとや隣近所とのトラブル、いじめや差別問題などのさまざまな人権問題に関する身近な相談役としてボランティアで活動しています。皆さん、気軽に相談してください。

○人権擁護委員の氏名(敬称略)・住所・連絡先

▷3本のバトンを使うスリーバトンを披露する坂本さん



ベルバトンクラブ 坂本 咲さん

全日本バトントワリング選手権大会優勝

3月23日～25日にかけて石川県で行われた「第37回全日本バトントワリング選手権大会」のスリーバトン小学生の部で、坂本 咲さん(現 春日中1年)が見事第1位に輝きました。

坂本さんは、4歳のときに通っていた幼稚園の課外教室をきっかけにバトントワリングを始め、それ以来8年間続けています。

優勝した喜びを報告するため市役所を訪れた坂本さんは、市長にバトンの演技を披露。「中学生になるとレベルが高くなるので、全日本大会に出場することを目標に頑張ります」と今後の抱負を話してくれました。



◁家族と一緒に優勝の報告

筑紫交通安全協会

新小学1年生へランドセルカバーを寄贈

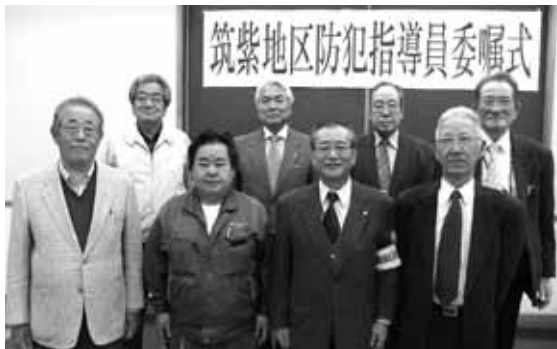
入学した小学1年生を交通事故から守ろうと、4月5日、筑紫交通安全協会がランドセルカバーを市教育委員会に寄贈しました。

このカバーには、車やバイクなどの運転手が遠くからでも児童を確認できるようにと目立つ黄色が使われています。また、イラストには「無事に帰る」という願いを込めて、「カエル」が採用されています。

カバーは早速、入学した新1年生に学校を通じて配布。子どもたちの背中からは、カエルのイラストのランドセルカバーが交通安全を呼び掛けています。



△教育長にランドセルカバーを寄贈する久積幸敏同協会春日支部長(左)



地域の安全を守るため

筑紫地区防犯指導員委嘱式

「平成24年度筑紫地区防犯指導員委嘱式」が4月17日、筑紫野警察署で行われ、春日市からは8人が委嘱を受けました。

委嘱を受けた防犯指導員は、今後地域の防犯活動の指導者として、防犯意識の高揚と自主防犯活動の促進を図っていきます。任期は2年です。

市内の防犯指導委員(敬称略)

- | | | | | |
|----------|--------------------|-------------------|--------------------|-------------------|
| ○写真上段左から | ▷高橋道夫
たかはし みちお | ▷後藤清忠
ごとう きよただ | ▷武末政利
たけすえ まさとし | ▷高松 眞
たかまつ まこと |
| ○写真下段左から | ▷河鍋辰紀
かわなべ たつゆり | ▷金子隆次
かねこ たかじ | ▷金子昌隆
かねこ ますたか | ▷磯部正二
いそべ しょうじ |

情報ひろば INFORMATION

春日市役所

☎(584) 1111

www.city.kasuga.fukuoka.jp



陸上自衛隊第4師団創立58周年 福岡駐屯地開設62周年記念行事

陸上自衛隊福岡駐屯地第4師団の創立58周年と福岡駐屯地の開設62周年の記念行事です。
来場は無料です。

日時 5月27日(日)

午前9時～午後3時

場所 同駐屯地(大和町5-12)

※車での入場はできません。公共交通機関またはシャトルバスを利用してください。

内容 観閲式、らっば演奏、模擬戦、体験試乗、音楽演奏、装

備品展示、模擬売店、ちびっこ広場など

○シャトルバス

運行時間 午前8時50分～午後

3時

発着場所 JR南福岡駅、西鉄

春日原駅から駐屯地往復

問い合わせ先 第4師団司令部広報室
☎(591) 1020(内5245)



春日市水泳連盟 親子水泳教室

主に初心者レベルに合わせた水泳教室です。

対象 市内に居住している小学生と保護者

日時 6月3日(日)・10日(日)

午前10時～正午

※原則2日間ですが、どちらか1日でも構いません。

場所 市民スポーツセンター温水プール(大谷6-28)

受講料 無料

※プール使用料は個人負担です。

申込方法 5月27日(日)までに、フ

ァックスで住所、氏名、年

齢、性別、電話番号を伝える
問い合わせ先 春日市水泳連盟
堀

☎(595) 7033(☎兼用)

市バレーボール協会 一般男女ソフトバレーボール教室

柔らかいボールを使うソフトバレーボールを楽しみませんか。

対象 市内に居住または勤務している18歳以上の

人



期間 6月7日～7月26日の毎週

木曜日(計8回)

時間 午後7時30分～9時30分

場所 市民スポーツセンター競技場(大谷6-28)

受講料 2350円(スポーツ安

全保険料含む)

申込・問い合わせ先 同協会 林

☎(582) 2159(☎兼用)

初心者歓迎 市民ふれあい卓球大会

初心者でも気軽に参加できる大会です。

日時 6月10日(日)

午前9時30分～午後3時

場所 西スポーツセンター競技場(那珂川町中原東1-4-1)

参加費 1人300円

申込方法 6月3日(日)(必着)まで

に、ハガキに住所、氏名、年

齢、電話番号を書いて送る

申込・問い合わせ先 春日市卓球

協会 田中伸幸(〒816-108

816-108

たなかのぶゆき)

05千歳町1-1-1
705

☎090(5249)9089

県民体育大会予選 卓球大会

県民体育大会の予選を兼ねた大会です。

日時 6月23日(土)

午前9時30分～午後3時

場所 西スポーツセンター2階競技場(那珂川町中原東1-4-1)

種目・対象

▽青年男女

昭和52年4月以降に生まれた人(全国大会出場者など制限あり)

▽一般男女

年齢制限なし

▽壮年男女(ラージボール)

昭和37年3月31日以前に生まれた人

※5月1日以前から春日市に住民登録している人(学生を除く)に限ります。

申込方法 6月9日(土)(必着)まで

に、ハガキに住所、氏名、年

齢、生年月日、電話番号を伝える

申込・問い合わせ先 春日市卓球

協会 田中伸幸(〒816-108

05千歳町1-1-1-1

705)

☎090(5249)9089



介護予防運動大学 骨盤メンテナンス教室

骨盤がゆがんでいると内臓の位置が下がって太りやすくなります。あなたの膝や腰、肩などの痛みも骨盤のゆがみが原因かもしれません。骨盤体操を楽しく学んでみませんか。

参加は無料です。

対象 65歳以上の市民

期日・内容

▽6月6日(水)

「骨盤のゆがみとは?ゆがみチェック」

▽6月13日(水)

「骨盤のゆがみ改善のための運動実践」

時間 午後1時～3時

場所 いきいきプラザ(昇町1-120)

定員 50人(申込先着順)

講師 樋渡秀美さん(理学療法士)

申込方法 5月16日(水)以降に、電

話か直接窓口で申し込む

申込・問い合わせ先 健康課介護

予防担当

☎(501) 1134

☎(501) 0051

☎(501) 0051



歯を守る集い
食と健口づくりフェスタ2012

筑紫歯科医師会は、歯の衛生週間事業の一環として、「第35回歯を守る集い 食と健口づくりフェスタ2012」を開催します。

今年のテーマは「ストップ！ザ・歯周病。ストップ！ザ・生活習慣病」です。

入場は無料で、プレゼントもあります。ぜひ来場してください。

日時 6月10日(日)

午前9時～午後1時(受付：午後0時30分まで)

場所 すこやか交流プラザ(大野城市瓦田5-2-1)

内容

- ▽なんでも相談コーナー(歯科相談、生活習慣病、禁煙、栄養など)
- ▽プラークを顕微鏡で見よう
- ▽かむ力を測ってみよう
- ▽歯・口の健康についての図画ポスター、標語の展示と表彰
- ▽ちびっ子薬剤師体験コーナー
- ▽歯科技工士さんに手形を作ってもらおう(小学生対象・100個)



限定)

▽歯に良いおやつ試食コーナー
▽歯ミニング野菜！野菜のかるたクイズコーナー

▽体験コーナー(指の模型作り、おやつ作り体験、かみかみセンサーによるかむ回数体験)

▽おたのしみコーナー(中学生以下にプレゼントあり)

問い合わせ先 同会

☎(572)8211

☎(572)6242



ホームヘルパー2級養成研修
受講者を募集します

現在ホームヘルパーサービスに従事している人や、これから従事しようとしている人を対象とした養成研修(土日コース)です。

対象 市内に居住し、住民登録がある人

日程

▽講義・演習

6月24日～12月2日の日曜日

(一部土曜日も含む計21日間)

▽実習

12月10日(月)～平成25年1月25日

(金)(平日5日間)

場所 日本赤十字社福岡県支部

(福岡市南区大楠3-1-1)

受講料 2万円(別途健康診断書)

などの経費として1万円程度必要)

定員 20人(申込多数の場合抽選)

申込方法 6月5日(火)までに、市

高齢課(市役所1階)にある

受講申込書に必要事項を記入の上押印し提出する

申込・問い合わせ先 高齢課高齢

者支援担当

☎(584)1111

☎(584)3090

春田市献血推進協議会

400ml全血献血にご協力を

治療に必要な血液はすべて献血で賄われていますが、血液は長期間にわたって保存することができません。献血へのご協力をお願いします。

なお、年齢や体重など献血には一定の基準があります。詳しくは問い合わせてください。

日時 6月6日(水)

午前9時30分～午後0時30分、午後1時30分～4時

場所 いきいきプラザ1階ロビー

(昇町1-1-20)

持ってくる物 献血カード(手帳)

※持っていない人は本人確認ができるもの(運転免許証など)が必要

要です。

問い合わせ先 同協議会(市福祉

計画課内)

☎(584)1111

☎(584)3090



ファミ・サポかすが
おねがい会員説明会

ファミリィ・サポート・センターですが(18ページに関連記事掲載の「おねがい会員」になるための説明会を行います。

受講は無料です。

日時 6月17日(日)

午前10時～正午

※子どもとの同席はできません。

託児(生後3カ月以上・無料、先着20人)を利用してください。

場所 ふれあい文化センター旧館

学習室3(大谷6-24)

申込方法 5月15日(火)～6月8日

(金)に、電話、ファックス、Eメールのいずれかの方法で

住所、氏名、電話番号、託児の有無を伝える

※詳しくは、市役所ロビー、ふれあい文化センター、いきいきプラザ(昇町1-1-20)、すくすくプラザ(須玖南2-1-20)にあるチラシを見てください。

申込・問い合わせ先 同センター

かすが事務局(すくすくプラザ内)

☎(584)7700

☎(584)7739

famisapo@city.kasuga.fukuoka.jp

お出掛けデビューしませんか

「はじめまして、あかちゃん」

子育て支援センターは、お出掛けデビューや、友達づくりを応援しています。月齢が近い親子同士で、親子あそびや保護者同士の交流を楽しみませんか。

参加は無料です。

対象 生後2～6カ月の子どもと保護者で2回とも参加できる人

日時 6月5日(火)・12日(火)

午前10時30分～11時30分

場所 すくすくプラザ(須玖南2-1-20)

内容 ▽親子あそび(タッチケアなど)▽保護者同士の交流会▽保育士・保健師による相談(希望者のみ)

定員 10組(申込先着順)

申込方法 5月22日(火)以降に、電話、ファックス、Eメールのいずれかの方法で、居住地区、電話番号、子どもの名前・生年月日を伝える

申込・問い合わせ先 同センター

☎(584)1010

☎(584)7739





ガソリン価格が値上がりしている今、少しでも家計や地球に負荷を掛けないよう、エコドライブに取り組んでみませんか。

○発進時はふんわりアクセル

完全停止からの発進時が最も燃料を消費します。最初の5秒で時速20kmを目安にするだけで、燃費が約11%改善します。

○エアコン使用は控えめに

外気温が25℃のときにエアコンを使用すると、燃費が約12%悪化します。屋外駐車などで車内温度が上がっている場合は、窓を全開して走行し、車内の熱を逃がした後にエアコンをつけると効果的です。

○マナーを守れば省エネ運転

運転マナーに関することはすべて省エネに通じます。急発進、急加速は事故の元であり、エンジンにも負担を掛けます。空ぶかしは歩行者へ迷惑が掛かると同時に、燃料の無駄遣いや大気汚染にもなります。また、渋滞を招くような駐車車は、他の車の燃費悪化を引き起こします。

例えば、平均時速が40kmから時速20kmに落ちると約31%燃費が悪化します。

○エコドライブポータルサイト「Recoo Media(レクーメディア)」を活用

エコドライブを支援するサイトです。携帯電話からも利用可能で、会員登録(無料)すると、燃費管理や、エコドライブ実践のためのアドバイスなどのサービスが利用できます。

http://www.recoo.jp

(参考:交通エコロジー・モビリティ財団ホームページ)



問い合わせ先 環境課

☎(584)1111 FAX(584)1147



春日大野城リサイクルプラザ
リサイクル講座

不要になった洋食器を再利用して野菜などを育てる「キッチンでミニガーデン作り」講座と同プラザの施設見学を行います。

日時 6月13日(水)

午前9時30分～正午

場所 同プラザ2階研修室(春日公園6-1-2)

講師 山田恵美さん(財省エネルギーセンター)

費用 300円(材料代)

定員 30人(申込多数の場合抽選)

申込方法 6月8日(金)午後5時までに、電話、ファックス、Eメールのいずれかの方法で

申し込みをお願いします。



住所、氏名(ふりがな)、電話番号を伝える

申込問い合わせ先 同プラザ(〒816-0811春日公園6-1-2)

☎(596)70066

FAX(595)4140

✉kopplaza@csf.ne.jp



赤十字水上安全法
救済員養成講習

水の事故から生命を守るために

必要な知識と技術を身に付ける講習会です。

対象 一つの泳ぎで300m以上泳げる満18歳以上の健康な人で、全期間出席できる人

期間 6月27日(水)～30日(土)

時間 午前9時～午後5時(初日は午後1時から)

※赤十字救急法基礎講習認定証を

持っている人は、初日は免除します。

場所 県立総合プールアクシオン福岡(福岡市博多区東平尾公園2-1-14)

※来場の際はできるだけ公共交通機関を利用してください。

参加費 2100円(テキスト代)

定員 70人(申込多数の場合抽選)

申込方法 5月14日(月)～6月8日(金)(当日消印有効)に、往復ハガキの往信裏面に受講場所・日程、郵便番号、住所、氏

ワンコイン教室
スポーツと体のお話し

誰でも何度でも気軽に受講できます。

期日・内容

▽6月9日(土)

中高年のけが予防

名、生年月日、性別、職業、電話・ファックス番号(必ず連絡が取れる番号)を、復信表面に住所、氏名を書いて送る(ファックス・インターネット申込可)

申込・問い合わせ先 日本赤十字社福岡県支部水上安全法講習担当(〒815-08503福岡市南区大楠3-1-1)

☎(523)1172

FAX(521)2552

http://www.fukuoka.jrc.or.jp/

▽6月16日(土)

脱メタボへの近道

▽6月23日(土)

親子で学ぶ体づくり

時間 午後1時～3時

場所 ふれあい文化センター新館 研修室1・2(大谷6-24)

講師 森山善彦さん(福岡県体育協会スポーツ医学委員)

受講料 1回500円(中学生以下無料)

定員 50人(申込先着順)

申込方法 5月31日(木)までに、電話、ファックス、Eメールのいずれかの方法で住所、氏名、年齢、電話番号を伝える

申込・問い合わせ先 春日市体育協会

☎(574)9131

FAX(574)9138

✉haru@bb.csf.ne.jp

▽6月16日(土)

脱メタボへの近道

▽6月23日(土)

親子で学ぶ体づくり

時間 午後1時～3時

場所 ふれあい文化センター新館 研修室1・2(大谷6-24)

講師 森山善彦さん(福岡県体育協会スポーツ医学委員)

受講料 1回500円(中学生以下無料)

定員 50人(申込先着順)

申込方法 5月31日(木)までに、電話、ファックス、Eメールのいずれかの方法で住所、氏名、年齢、電話番号を伝える

申込・問い合わせ先 春日市体育協会

☎(574)9131

FAX(574)9138

✉haru@bb.csf.ne.jp

春日まちづくり支援センター ぶどうの庭パン広場

うぐいすパン、ホワイトフィッシュ(しらす魚入り)パンを作りませんか。

日時 6月4日(月)

午前10時30分～午後1時

場所 同センター「ぶどうの庭」

(須玖北5-1-155)

参加費 1500円

定員 12人(申込先着順)

持ってくる物 エプロン、三角巾、筆記用具、上履き、パン持ち帰り用容器

託児 5カ月～未就学児(1人当たり1000円・5月28日(月)までに要申込)

申込方法 6月1日(金)までに、電話、ファックス、Eメールのいずれかの方法で住所、氏名、電話番号を伝える

申込・問い合わせ先 同センター「ぶどうの庭」(水・日曜日休館)

☎(589)3388

☎(589)3399

☎(589)3399

☎(589)3399

☎(589)3399

☎(589)3399

☎(589)3399

☎(589)3399

☎(589)3399

☎(589)3399

☎(589)3399

☎(589)3399

☎(589)3399

る方法や犬の健康管理の方法、犬を飼うための基本的なマナーなどについての講義・実習を行います。受講は無料です。

対象 犬を飼い始めた人、これから飼おうと思っている人

2回とも参加できる人

日時 6月2日(土)・9日(土)

午前9時30分～午後0時30分

場所 同大学3号館(太宰府市石坂2-12-1)

定員 30人(申込先着順)

申込方法 ハガキ、ファックス、Eメールのいずれかの方法

で、住所、氏名(ふりがな)、電話・ファックス番号、希望講座名を伝える

※同大学ホームページからの申し込みもできます。

申込・問い合わせ先 同大学生涯学習センター

☎(925)9685

☎(925)3573

☎(925)3573

☎(925)3573

☎(925)3573

☎(925)3573

☎(925)3573

☎(925)3573

☎(925)3573

☎(925)3573

☎(925)3573

☎(925)3573

☎(925)3573

☎(925)3573

☎(925)3573

春日大野城衛生施設組合 事務職員(嘱託)募集

業務内容 庶務、施設管理事務補助、施設見学会事務など

対象 次のすべての条件を満たす人

▷パソコンによる文書作成事務の経験があり、即戦力として活躍できる

▷パソコン操作において、ワードやエクセルの基礎ができる

▷普通自動車免許(AT限定可)を持っている

任用期間 平成24年8月1日～平成25年3月31日

勤務日数 週5日(振り替えにより休日勤務あり)

勤務時間 午前8時30分～午後5時(途中45分の休憩時間あり)

賃金 月額17万2200円(社会保険・雇用保険・有給休暇あり、通勤手当・賞与・退職金支給なし)

募集人員 1人

選考方法 面接・パソコン操作試験(6月30日(土))

応募方法 6月15日(金)(必着)までに、履歴書と業務についての自己アピール文書(文字数・様式の指定なし)を提出する(郵送可)

応募・問い合わせ先 同組合(〒816-0811春日公園6-2)

☎(596)7066

☎(595)4140

期間 7月12日(木)～11月15日(木)
(計25日間)

時間 午前9時30分～午後4時

受講料 4万2000円(資料代)

定員 30人

○スキルアップ研修

在宅ケアを支援する質の高い

看護サービスの提供と看護実践

能力を高めるための研修です。

対象 訪問看護に従事して3年

期間 11月21日(水)～12月20日(木)
(5回開催)

時間 午前9時30分～午後4時

受講料 1回当たり4000円

(新任研修を受講した場合は不要)

対象 保健師、助産師、看護師、准

看護師の資格があり、現在

看護の現場を離れている人

期日・場所

▽講義・演習

6月27日(水)・28日(木)、7月2日

(月)・3日(火)(計4日)

ナースプラザ福岡(福岡市東区

馬出4-10-1)

看護職再チャレンジ研修 基礎コース

看護職員の免許所有者で現在看

護業務についていない人のうち就

職を希望する人に対して、新しい

医療や看護を学ぶ講習会を行いま

す。

対象 保健師、助産師、看護師、准

看護師の資格があり、現在

看護の現場を離れている人

期日・場所

▽講義・演習

6月27日(水)・28日(木)、7月2日

(月)・3日(火)(計4日)

ナースプラザ福岡(福岡市東区

馬出4-10-1)

▽実習

7月4日(水)

福岡・筑後地区の病院

受講料 5000円(資料代)

申込期限 6月1日(金)

※申込方法など、詳しくは問い合

わせてください。

問い合わせ先 県ナースセンター

(ナースプラザ福岡内)

☎(631)1221

☎(631)1221

☎(631)1221

☎(631)1221

☎(631)1221

☎(631)1221

☎(631)1221

☎(631)1221





子育てネットワーク
第10期学び合い塾

水生生物調査やサバイバルキャンプ、秘密基地作りなどの自然活動体験を通じて五感や創造力を培いませつか。

対象 市内に居住する小学4年生
～ 中学3年生

期間 7月1日(日)～平成25年1月20日(日)(全8回)

※初日は午前9時から午後0時30分まで説明会を行います。

参加費 1万2000円(キャンセル費用を含む)

定員 36人(申込多数の場合は抽選)

申込方法 5月28日(月)までに、ファックスかEメールで住所氏名、電話番号、学校名、学年を伝える

申込・問い合わせ先 NPO法人
子育てネットワーク春日

☎(572)8740(☎兼用)



▼knet-ksbg@cstf.ne.jp

ソフトエアロビクスYT
エアロビクスとヨガストレッチ

幅広い年齢層で活動しており、初めての人もゆっくりと楽しく動けます。無料体験も行っています。

運動不足を感じている皆さん、楽しく体を動かしてみませんか。

日時・場所

▼毎週木曜日
午後7時30分～8時30分

いきいきプラザすこやかルーム
(昇町1-1-20)

▼毎週金曜日
午前10時30分～11時30分

いきいきプラザ多目的室
岡本

問い合わせ先 岡本
☎090(8406)6216
☎(574)7703

県女性海外研修事業

「女性研修の翼」団員募集

地域や企業などにおける男女共同参画の推進役となる女性を育成するため、「女性研修の翼」の団員を募集します。

対象 県内に居住し、平成24年4月1日現在20歳以上65歳以下の人で、団体や企業で男女共同参画などに関する活動を積極的に行っており帰国後も活動を期待できる人

※公務員や学生、過去同種の海外派遣事業に公的費用で参加した人は除きます。

研修国 フランス・オランダ

研修期間 11月11日(日)～18日(日)

募集人員 20人

選考方法 書類審査、面接

海外研修費用 25万円程度

申込期限 6月8日(金)

※申込方法など詳しくは問い合わせてください。

申込先 市人権政策課男女共同参画課

問い合わせ先 県男女共同参画推進課

☎(643)3391
☎(643)3392

参列者を募集します
福岡県戦没者追悼式

県は、先の大戦における戦没者などに追悼の誠を捧げるとともに、平和を祈念するために行う戦没者追悼式への参列者を募集します。

追悼式では、参列遺族全員の献花を予定しています。

対象 福岡県出身の戦没者および一般戦死没者の配偶者、三親等以内の血族および二親等以内の姻族で県内に居住している人

場所 県立福岡武道館(福岡市中央区大濠1-1-1)

募集人員 若干名(申込多数の場合は選考)

費用 無料(会場までの交通費は自己負担)

申込方法 6月7日(木)までに、電話で申し込む

申込・問い合わせ先 市福祉計画課地域福祉担当

☎(584)1111
☎(584)3090

グローバルウィング2012
参加者募集

県は、県内の青年を躍動するアジア諸国へ派遣し、世界を舞台に活躍するリーダーを育成する「グローバルウィング2012」の参加者を募集します。

海外研修実施期間 11月11日(日)～18日(日)(泊8日)

訪問国 ベトナム(ハノイ)・マレーシア(クアラルンプール)・中国(上海)の3カ国

参加費 9万9000円

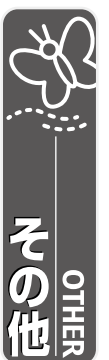
定員 30人

申込期限 6月20日(水)

※応募資格や申込方法など詳しくは問い合わせください。

問い合わせ先 県青年の翼実行委員会事務局(県庁青少年課内)

☎(643)3386
☎(643)3389



福岡県快適な住まいづくり
推進助成制度

県では、県産材を活用し、環境に優しく耐久性にも優れた優良な木造住宅の普及促進を図るため、木造住宅を新築または購入する人に、助成金を交付しています。

対象 これから県内で一定の建設基準に適合する住宅を新築・購入する人

助成内容

▽床面積1㎡当たり2587円(限度額47万円)

▽県内で育成・加工した「県産木材」の使用量に応じた上乗せ(限度額13万2000円)

※申請方法など詳しくは問い合わせるか県のホームページを見てください。

問い合わせ先 県住宅計画課民間住宅係

☎(643)3731
☎(643)3737

http://www.pref.fukuoka.lg.jp/



**取引・証明用のはかり
定期検査を行います**

計量法に基づき、はかり(非自動はかり)は2年に一度の定期検査を受けなければなりません。はかりを取引・証明に使用している人は、必ず受けてください。

対象 商店や事業所で、取引や証明用に使用しているはかり、分銅、重り

※大型のはかり(ひょう量が300kg超)の検査については、お問い合わせください。

日時 6月6日(水)・7日(木)

午前10時～正午、午後1時～3時

場所 市商工会(伯玄町2-24)

手数料

○検出部が電気式または光電式のもの

▽ひょう量100kg以下
1400円



▽定期検査に合格した計量器には、このシールが貼付されています。

▽ひょう量250kg以下
1800円

▽ひょう量300kg以下
2200円

○棒はかりまたは光電式以外のばね式はかりのうち直線目盛があるもの
2500円

○前記以外のもの

▽ひょう量100kg以下
500円

▽ひょう量250kg以下
900円

▽ひょう量300kg以下
1500円

○分銅、定量おもり、定量増おもり
10円

※最小の目盛または感量がひょう量の1万分の1未満のものは、2倍の金額となります。

問い合わせ先 (社)福岡県計量協会
(939)2945 (FAX兼用)

**ボランティア・子育て支援活動
助成・委託団体募集**

県地域福祉財団では、地域福祉の基盤づくりのため、県内のボランティアや子育て支援活動を行う民間の非営利団体などへ、助成事業や委託事業を実施しています。助成を希望する団体は、申請書(推薦機関または同財団ホームページから入手)に必要な事項を記入の上、市町村の各担当課、市町村教育委員会社会教育担当課、市区

町村社会福祉協議会のいずれかの機関の推薦を受け、推薦機関を経由して同財団に提出してください。詳しくは問い合わせください。

提出期限 5月31日(木)(必着)

問い合わせ先 同財団振興課

(582)2396

(582)2415

<http://www.fp-kin.or.jp>

**早期就職を支援
求職者支援制度**

求職者支援制度は、雇用保険を受給できない人が職業訓練を通じて早期就職を目指すために、国が支援する制度です。

対象 働く意思と能力があり、次のすべての条件を満たす人

▽公共職業安定所(ハローワーク)に求職の申し込みをしている

▽雇用保険に加入していない、または失業手当を受給していない

▽職業訓練などの支援が必要であるとハローワークが認める

訓練期間 3カ月～6カ月

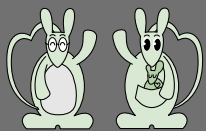
支援内容 職業訓練、訓練終了後の就職支援、職業訓練受講給付金の支給(一定条件を満たす人)

相談・問い合わせ先 ハローワーク福岡南(春日公園3-2)

(513)8609
(574)6554

カンガルー通信

ファミリー・サポート・センターかすが
(すくすくプラザ内)
☎(584)7700 FAX(584)7739
開設:月～金曜日 午前8時30分～午後5時



ファミサポかすが

新年度がスタートして1カ月半。引越しや入園・入学などいろいろな環境の変化があったことでしょうか。子どものことお手伝いしてほしいことはありませんか。

「ファミリー・サポート・センターかすが」では、子育てのお手伝いをしたい人(おねがい会員)と、子育ての手助けをほしい人(まかせて会員)の相互援助活動を行っています。

○次のようなときに利用しよう

- ▷きょうだいの授業参観、冠婚葬祭、病院への受診、就職活動など乳幼児を連れて出掛けにくい。
- ▷資格取得や研修会などに参加したい。
- ▷リフレッシュのために自分の時間を持ちたい。

▷残業や病気のと看、保育所に子どもを迎えに行つてその後託児をしてほしい。

○安全チェックリスト

託児は、まかせて会員の自宅で、「安全チェックリスト」に基づいて行つています。特に、以下のような点に十分配慮しながら、事故のないように活動しています。

- ▷小さなおもちゃを誤飲しないように注意する。
- ▷ソファやベッドなど高いところに寝かせたときは、目を離さない。
- ▷動物を飼っている場合は、安全・清潔に心掛ける。
- ▷自動車に乗せるときは、チャイルドシートやジュニアシートを着用し、ドアとパワーウィンドウをロックする。

活動前には、事前打ち合わせ(顔合わせ)を事務局で行います。いざというときのために早めの会員登録(14ページに関連記事掲載)、事前打ち合わせを始めています。詳しくは問い合わせください。



Kenko Keijiban

健康 掲示板

健康課(いきいきプラザ内)
☎(501)1134 ㊟(501)0051

毎年、健康診断を受けましょう

「自覚症状がないから健康だ」と思い込んでいませんか。その油断が病気の早期発見を遅らせます。

皆さんは自分が健康かどうかをどのようにして判断していますか。

自覚症状で判断している人も多いようですが、自覚症状の出る前、体の中では何が起きているのでしょうか。

50歳代男性Aさんの事例を左の図を基に紹介します。

Aさんは、50歳の時に一度は健診を受けました。しかし、「自分の体はなんともない」「忙しくて健診は毎年受けられない」「要注意・やや高めなら、数年おきでいいだろう」と思い、健診を毎年

受けていませんでした。ところが、59歳の時に心筋梗塞で倒れてしまいました。

Aさんの場合、毎年健診を受けて早めに医療機関を受診したり、食生活や運動など生活習慣を見直したりしていれば、心筋梗塞で倒れる危険性を低くすることができました。

脳卒中・心筋梗塞・糖尿病などの生活習慣病は、ほとんどの場合、自覚症状のないまま進行します。自覚症状が出たときには、病気がかなり進行し、簡単には治らない状態です。

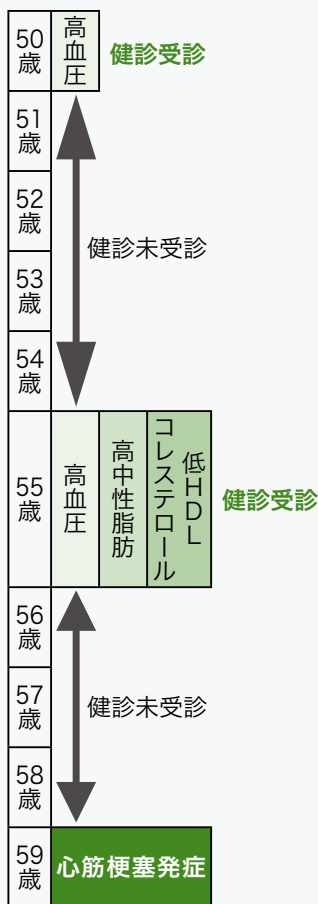
市の医療費の傾向を見ても



と、生活習慣病による受診が医療費の半分を占めてします。その中でも心筋梗塞にかかる費用が高く、特に、60歳代の男性が発症する割合が多い傾向にあります。

健診は自分自身の健康状態を確認し生活習慣を改善する絶好のチャンスです。生活習慣病予防と健康づくりのため、必ず年に一度の健診を受けましょう。

■50歳代男性Aさんの事例



市の人口

4/15現在

◎総人口 110,587人

女 56,808人

男 53,779人

◎世帯数 45,212世帯

春日市総合情報メール

防犯・防災情報や子育て情報、健康情報など11分野の行政情報を携帯電話などにメール配信するサービスです。

下のメールアドレスへ空メールを送信し、返信メール記載のURLをクリックして表示される画面で登録してください。また、下の携帯用バーコードから、空メールを送信することもできます。

登録は無料ですが、メール受信のために所要の通信費がかかります。

✉ ksg-c@ansin-anzen.jp



問い合わせ先

地域づくり課

☎(584)1111

㊟(584)1153

7月生まれの
赤ちゃん募集
※3歳まで



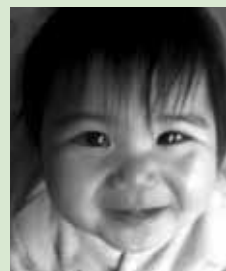
ふるむら つよし
古村 剛ちゃん(春日原南町)
平成23年5月23日生



こじま りゅうのしん
小島 龍之真ちゃん(須玖南)
平成23年5月23日生



いいた めい
飯田 芽彩ちゃん(白水ヶ丘)
平成22年5月31日生



いのうえ めいか
井上 明華ちゃん(天神山)
平成23年5月29日生



5月後期



おおくぼ こうき
大久保 匡基ちゃん(惣利)
平成23年5月29日生



桜も散り、ゴールデンウィークも終わったこの季節。新社会人、新入生の皆さんはそろそろ新しい生活環境に慣れて、いよいよ仕事に勉強に本腰が入るころでしょうか。

この時期、気を付けたいのがいわゆる五月病です。高ぶった緊張が解け、これまでの疲れが一気に出てきます。かく言う私も、昨年末に大病を患いました。これまで、無理や無茶を重ねてきたことを神様が教えてくれたのかもしれない。

今春、新しい一歩を踏み出した皆さん、これからいろいろなことで悩んだり、壁にぶつかったりすることでしょう。一人で悩まず、そんなときこそ、家族や親しい人に相談しましょう。そして何よりも気分転換が大切。

私も、4月に人事異動でこの新しい職場に参りました。今、自分に言い聞かせながらこの原稿を書いています。 (か)

奴国写真館

上白水地区の文化財①
～あらし～

市の西側に位置する上白水地区は非常に古い歴史がある地域です。

門田遺跡(上白水6・7丁目)からは旧石器時代(約1万2000年以上前)の石器や、弥生時代中期頃(約2000年前)の首長級の甕棺墓かめかんぼが見つかっています。飛鳥時代(約1350年前)には唐・新羅の侵略とう しらぎに対する防衛施設の天神山水城てんじんやまみづきが築かれました。また、鎌倉時代の文書(約800年前)には、この地が京都の石清水八幡宮いwashimizu はちまんぐうの荘園しょうえんであったことが記されています。

白水という地名の由来は、泉を二文字化したものとも言われており、下白水地区とともに水との関わりの深さがうかがえます。(奴国の丘歴史資料館)



△国指定特別史跡天神山の水城跡(東側上空から)