

今号の表紙

あんどん展示会

第35回春日奴国あんどん祭りにおいて、降雨のため展示を中止したあんどん作品の展示会が、昨年12月23日から25日まで、ふれあい文化センターで行われました。

市民から募集した作品や、あんどんアートコンテストの応募作品が展示され、初日の午後5時から点灯式が行われると、会場は一斉に美しいあんどんの光に包まれました。



ONTENTS

春日市男女共同参画・消費生活センターオープン!!	02
市県民税申告・確定申告	04
「みんなで支えよう認知症」	06
市からのお知らせ	07
トピックス/広報レポーターだより	14
情報ひろば	15
あそぼ～児童センター	20
各種相談窓口・お誕生日おめでとう	21

3月1日オープン!!

春日市男女共同参画・消費生活センター

3月1日(木)に、春日市男女共同参画・消費生活センター「じよなさん」が旧春日東保育所跡地にオープンします。オープンに先立ち、オープニングセレモニー、オープニングイベントを開催しますので、ぜひ来場してください。

オープニングセレモニー・イベント

日時 2月26日(日) 午前10時～午後2時
(開場:午前9時30分)

場所 春日市男女共同参画・消費生活センター
「じよなさん」(光町1-73)



◆プログラム

時間	内容	場所
午前10時～10時45分	オープニングセレモニー ▷テーマソング披露「男女のち・か・ら」	2階研修室 AB
午前10時45分～正午	パネルディスカッション「だれもが主役 みんなの幸せ」 ●コーディネーター 白糸林太郎さん(春日市男女共同参画プロジェクトじよなさんクラブ) ●パネリスト 金子昌隆さん(筑紫地区防犯指導員連絡会会長) 中村一登さん(春日北中学校PTA会長) 村山由香里さん(福岡県男女共同参画センターあすばる館長) 山口恵美さん(NPO法人子ども未来ネットワーク春日理事長)	2階研修室 AB
正午～	▷「男が作る大鍋 豚汁」 おにぎり付き、無料、先着150人 ▷春日市特産品本格どんぐり焼酎「奴国の宴」の試飲 ※試飲を希望する人は車での来場はご遠慮ください。	駐車場
午前10時～	バルーンアート バルーンでいろいろなものを作ってみよう	1階
	親子のんびりスペース	中2階チャイルドルーム
正午～	手作り体験スペース ▷むにむにかたくり子ちゃんを作ろう ▷折り紙ひな人形を作ろう ▷アロマで暖まろう バスボム作り	2階研修室A
	休憩スペース(パネル展示、男女共同参画劇DVD上映)	2階研修室B
午後1時～	ビンゴゲーム(景品あり)	2階研修室B

※オープニングセレモニー・パネルディスカッションは、手話通訳、託児(5カ月～未就学児・2月10日(金)までに要申込・無料・先着順)もあります。

※車で来場する際は、市役所駐車場を利用してください。

男女共同参画センター

業務開始日 3月1日(木)

センターの役割

- ▷男女共同参画の推進に関する研修・講座の実施
- ▷DV(ドメスティック・バイオレンス)などの相談
- ▷男女共同参画に関する情報提供

消費生活センター

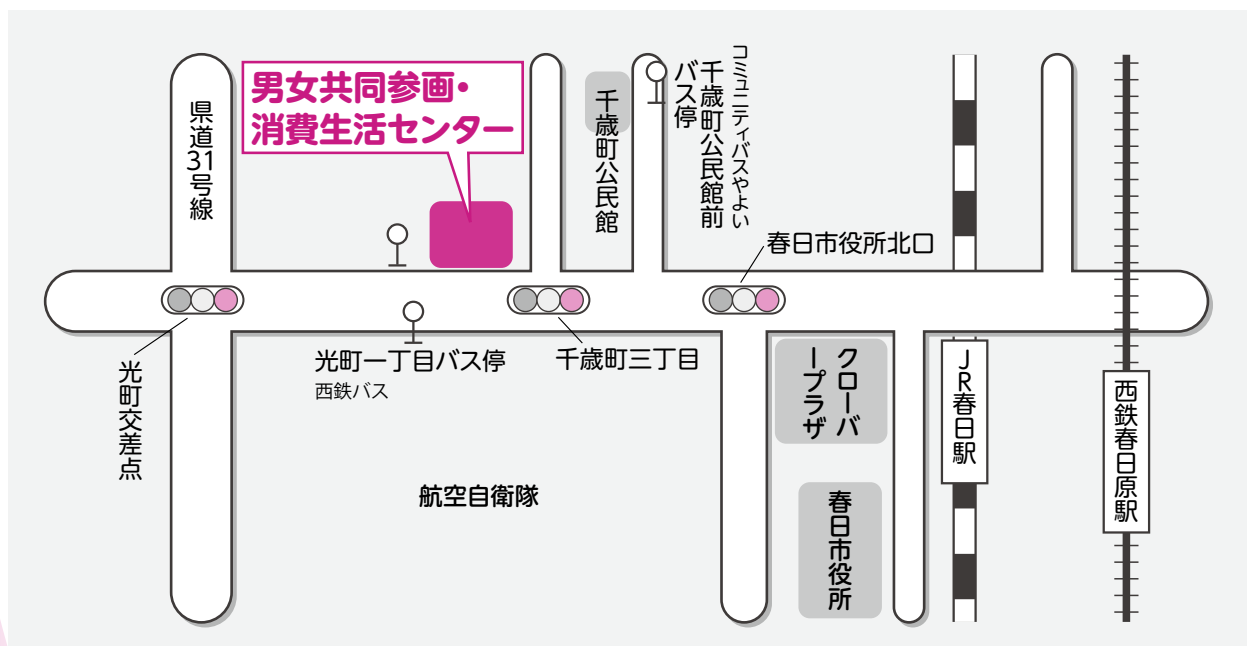
業務開始日 3月14日(水)

センターの役割

- ▷消費生活相談・啓発
- ▷消費生活に関する情報提供



※センター名は、男女共同参画から男・女・参の文字を取り、親しみやすく利用しやすいセンターになることを願って「じよなさん(女男参)」としました。



託児申込・問い合わせ先 人権男女共同参画課

☎(584)1111 FAX(584)1153

申告をお忘れなく

市県民税申告・確定申告

市県民税申告と確定申告の受け付けが始まります。
対象者は忘れずに申告を行きましょう。

どちらの申告でも必要なもの

- ▶ 所得が分かる書類(給与や年金の源泉徴収票など)
- ▶ 所得控除に必要な書類(社会保険料、生命保険料などの控除証明書、医療費の領収書など)
- ▶ 印鑑
- ▶ 本人名義の預金口座(確定申告をする人で、所得税の還付がある場合)

問い合わせ先

▶ 市県民税申告について
市税務課

☎(584)1111 ☎(584)1141

▶ 確定申告について

はりすりにし
筑紫税務署(筑紫野市針摺西1-1-8)

☎(923)1400

市県民税申告について

申告期間 2月16日(木)～3月15日(木)(平日のみ)

受付時間 午前9時30分～11時30分、午後1時～4時

申告書配布場所

▽市税務課(市役所1階)

▽西出張所(昇町1-1-20いきいきプラザ内)

申告場所

▽春日市役所2階207会議室

※申告書は自分で書いて、郵送しても構いません。

申告が必要な人

▽平成24年1月1日現在、市内に居住している人で、平成23年に収入のあった人

▽国民健康保険および後期高齢者医療保険制度の加入者とその世帯主

※右の条件に該当しても、次の人は、申告する必要はありません。

▽所得税の確定申告をする人

▽給与所得以外に所得がない人で、勤務先から給与支払報告書が市に提出されている人

一部確定申告も受け付けます

収入が年金や給与のみで、身体が不自由なためイオンモール筑紫野で申告(相談)が困難な人は、市県民税申告期間中に、市役所で申告することができます。

東日本大震災に係る市県民税の税制措置

所得税同様、市県民税でも次のような税制措置が講じられています。

▽雑損控除の特例

大震災により住宅や家財などに損害を受けた人は、平成23年度か平成24年度のいずれかを選択して、雑損控除の適用による市県民税の軽減を受けることができます。

▽住宅借入金等特別控除の特例

大震災により住宅借入金等特別控除の適用を受けていた住宅について、居住できなくなった場合についても、その住宅に係る住宅借入金等特別控除の残りの適用期間について、引き続き控除の適用を受けることができます。

確定申告について

筑紫税務署による確定申告会場を設置します。

期間 2月1日(水)～3月15日(木)(平日のみ)

時間 午前9時～午後4時

場所 イオンモール筑紫野2階イオンホール
(筑紫野市立明寺434-1)

※例年、3月に入ると、確定申告会場の窓口は大変混み合いますので、早めに申告と納税を済ませてください。

なお、申告会場設置期間中、筑紫税務署では完成した申告書の提出は受け付けませんが、申告相談は行いません。

所得税の還付申告ができる場合

- ▽金融機関などから住宅ローンの融資を受けてマイホームを取得した
- ▽病気や出産などで、多額の医療費を支払った
- ▽火災や風水害、盗難などによる被害を受けた
- ▽寄附金や義援金を支払った
- ▽年の途中で退職し、再就職していない



税理士会による申告相談センター

期間 2月1日(水)～3月15日(木)(平日のみ)

時間 午前9時～午後3時30分

場所 福岡ビル9階大ホール(福岡市中央区天神1-11-17)

※次に該当する人は受け付けていません。

▽前年分の事業所得または不動産所得の金額が300万円を超える人

▽前年分の消費税の課税売上高が3000万円を超える人

▽土地・建物などや株式などの譲渡所得がある人

▽贈与を受けた人

知っていますか？

確定申告書は、「国税庁ホームページ」確定申告書等作成コーナー」でも作成できます。

また、「確定申告書等作成コーナー」で作成した申告データをそのまま送信できるe-Taxは、自宅にいながら申告を済ませることができます。

詳しくは、e-Taxホームページを見てください。

▽国税庁ホームページアドレス

<http://www.nta.go.jp>

▽e-Taxホームページ

<http://www.e-tax.nta.go.jp>

国民年金保険料は 社会保険料控除の対象です

平成23年1月から12月までに納めた国民年金保険料や国民年金基金の掛金は、その年の所得税や市民税・県民税の社会保険料控除の対象になります。確定申告の際は、領収書や納付証明が必要です。

この機会に、納め忘れがないか、確認してみましよう。

○「社会保険料(国民年金保険料)控除証明書」について

控除証明書は昨年11月に送付されています。ただし、平成23年10月1日以降に初めて納付した人は、2月に送付されます。

紛失などで再発行が必要な場合は、専用ダイヤルまたは年金事務所へ問い合わせてください。

問い合わせ先

▽日本年金機構控除証明書専用ダイヤル(3月15日(木)まで)

☎0570(070)117

※IP電話、PHS電話からは、☎03(6700)1130にかけてください。

▽南福岡年金事務所

☎(552)6128

☎(541)7649

「みんなで支えよう認知症」

～ 認知症どげんかせんといかんばい～ (第2回目)

期日: 3月11日(日) 場所: ふれあい文化センター (大谷6-24)

誤解や偏見をなくし、認知症の人を家庭・地域で支えるために、共に認知症について学びませんか。また、予防のために、今自分ができることについても一緒に考えてみましょう。各コーナーとも参加は無料です。



基調講演 「認知症予防は笑いから」 講師 さんしょうてい ゆめのすけ 三笑亭 夢之助さん(落語家)

認知症を予防するためには、笑いと感動のある毎日を過ごすよう心掛けることが大切です。いくつになっても笑顔で生き生きと過ごすためのヒントを与えてくれる講演会です。

時間 午後2時～3時30分(開場:午後1時30分)

定員 600人(申込多数の場合抽選)

※定員に満たない場合は当日入場可能です。

申込方法 2月15日(木)(必着)までに、往復ハガキで申し込む

※往復ハガキがない場合は、通常ハガキ1枚を持参の上、健康課(いきいきプラザ内)か高齢課(市役所1階)窓口で直接申し込みをすることもできます。

【往信 表側】

【返信 裏側】

【返信 表側】

【往信 裏側】

〒816-0851 春日市健康課 (認知症講演会係) 春日市昇町1-1-20 折り返し	※何も記入しないでください。 抽選結果を返信します。	郵便番号 自分の住所 折り返し	1. 住所 2. 氏名 3. 年齢 4. 希望枚数 (1枚で2人まで)
---	-------------------------------	-----------------------	---

※車いすを利用する人、手話通訳や要約筆記を希望する人は、その旨を記入してください。

●「認知症家族の会」による介護相談コーナー(予約不要)

認知症の介護は負担が重く、長丁場になることが多くあります。一人で頑張りすぎず、専門家や周囲の手を上手に借りながら介護をしましょう。

同会の会員が実体験からのアドバイスを行ったり日頃の悩みを聞いたりします。気軽に相談してください。

受付時間 正午～午後3時(1人60分以内)

●認知症専門医による医療講座(予約不要)

認知症について気軽に学び質問ができる、認知症専門医による医療講座です。認知症は早期発見・早期治療が大切です。認知症についての正しい知識を身に付けましょう。

時間 午後0時30分～1時30分

内容 認知症の特徴と治療法について

講師 かわしまとしろう 川島敏郎さん(県立精神医療センター太宰府病院医師)



●「認知症を正しく知ろう」啓発コーナー(予約不要)

介護保険サービス・介護・福祉の相談窓口や制度、自分のできる認知症予防などについてのパネル展示コーナーです。

時間 正午～午後4時

※認知症高齢者への接し方などについてのDVDを、午後1時30分から随時上映します。

●「司法書士」による成年後見相談コーナー

「成年後見制度」には、将来判断力がなくなったときに備えて判断力がある元気なうちに準備する「任意後見制度」と、判断力に不安が生じてきた人に対して家庭裁判所が決めた後見人などが支援を行う「法定後見制度」があります。金銭管理などの不安がある人は、ぜひこの機会に相談をしてみませんか。個人情報や相談内容については厳守しますので、安心して相談してください。

受付時間 正午～午後3時(1人60分以内)

定員 6人(先着順)

申込方法 2月13日(月)以降に電話で申し込む

問い合わせ先 健康課介護予防担当(昇町1-120いきいきプラザ内)

☎(501)1134 ☎(501)0051

市からの

public information from KASUGA city

お知らせ

「市からのお知らせ」をはじめ、市報に掲載した記事は、市報の発行日(毎月1日と15日)以降、市ホームページの「お知らせ」にも載せます。

そのほか、市報に掲載していない情報もありますので、ぜひ利用してください。

市ホームページアドレス <http://www.city.kasuga.fukuoka.jp>

後藤副市長が就任

しばたしゆき
柴田利行前副市長の退任に伴い、平成23年12月24日、新たに後藤俊介副市長が選任されました。任期は平成27年12月23日までの4年間です。

後藤副市長は、秘書課長、行政管理課長などを経て平成22年4月から総務部長を務めていました。

問い合わせ先 総務課人事担当

☎(584)1111 FAX(584)1145



▲就任のあいさつをする後藤副市長

利用してみませんか

ジェネリック医薬品

国保年金課 国保担当 ☎(584)1111 FAX(584)1141

ジェネリック医薬品は、新薬(先発医薬品)の特許が切れた後で新薬と同じ有効成分を持つ薬として厚生労働省の認可のもと製造販売されています。

新薬より価格が安く、飲みやすくなるなど工夫された薬もあります。また、利用することで、薬代が軽減される場合があります。

ただし、すべての薬にジェネリック医薬品があるわけではありません。利用を始めようと考えている場合は、まず医師・薬剤師に相談してください。



☆「白水大池公園星の館」開館情報☆

“冬の夜空はきらびやか”

白水大池公園星の館では、毎月誰でも参加できる観望会を行っています。いずれも申込不要で、参加は無料です。初心者でも指導員が丁寧に案内しますので、気軽に来館してください。

期日	時間	内容
2月3日(金)～5日(日)	午後7時～9時	冬の一等星を見つけよう
10日(金)～12日(日)		オリオン大星雲を見よう
17日(金)～19日(日)		冬の二重星を見よう
24日(金)～26日(日)		さよなら木星、また来年

開館日 毎週金～日曜日

開館時間 午後2時～9時

※掲載している観望会以外にも、通常の天体観測も行えます。また、昼間も太陽などを観察できます。

問い合わせ先 白水大池公園星の館

☎(558)9099

FAX(558)9023

ボランティア随時募集中!!

※市ホームページ(暮らしの便利帳/学ぶ・楽しむ/白水大池公園星の館)では、星の館のパンフレットや毎月発行している「ほしぞら新聞」、工作教室などのイベント情報を見ることができます。

福岡県若年者専修学校等技能習得資金貸与事業

福祉計画課 地域福祉担当 ☎(584)1111 ☎(584)3090



市 では、経済的な理由により専修学校などで修業することが困難な人に対して、修学資金や入校支度金を貸与しています。

ただし、収入基準や対象となる学校などが定められていますので、詳しくは問い合わせてください。

対象 平成23年度における中学校・高等学校の新規卒業者および高等学校中退者

貸与額(無利子)

▽修学資金

専門課程

月額5万3000円

その他の課程など

月額3万円

▽入校支度金 10万円

申請期限 4月27日(金)

申請先 福祉計画課地域福祉

担当(市役所1階)

平成24・25年度

少額契約登録の申請受け付けを開始

財政課 契約担当 ☎(584)1111 ☎(584)1145

春 日市が発注する業務について、入札参加資格を有さない事業者であっても、少額のものに限り契約することができるよう少額契約登録を行います。

希望する事業者は、次のとおり申請書を提出してください。なお、登録されても、必ずしも見積依頼や発注があるとは限りません。

対象事業者 市内に本店のある法人または市内に住所および本店のある個人事業者

主な対象業務

▽工事または修繕

130万円以下

▽物品などの購入

80万円以下

▽役員など

50万円以下

有効期間 平成24年4月1日～平成26年3月31日

※平成24・25年度一般(指名)競争入札参加資格

審査申請と重複して申請することはできません。

申請方法 2月6日(月)～17日(金)(消印有効)に、

郵送で必要書類を提出する(持参も可)

※要項・指定様式は、市ホームページから入手

できます。なお、登録に当たっては市税を滞納して

いないなどの条件があります。詳しくは申

請要項で確認してください。

申請先 財政課契約担当(〒816-8501春日

市役所)

市役所)

知っていますか?あなたのまちの防犯協会

筑紫地区防犯協会は、筑紫地区4市1町の各自治体と会員などによって運営されている団体です。市民の皆さんが安心して安全に暮らすことができる筑紫地区の実現のため、警察や自治体などの関係機関と協力して、暴力追放や犯罪防止などの広報啓発活動などを行っています。

また、自転車盗難防止のために、法律で義務付けられている自転車防犯登録を公安委員会の指定を受けて取り扱っています。

主な活動

▷犯罪被害防止のための広報啓発チラシやのぼりなどの製作、配布

▷子どもや女性、高齢者を狙う犯罪の防止キャンペーンや防犯教室の開催

▷安全安心まちづくり推進大会の開催

▷自転車防犯登録の啓発と推進など

○賛助会員を募集しています

筑紫地区防犯協会では、本会の趣旨や目的に賛同する人(団体)を賛助会員として募集しています。年会費は1口1万円で、何口でも構いません。詳しくは問い合わせてください。

問い合わせ先 筑紫地区防犯協会

☎(923)9684(☎兼用)

春日市ふれあい文化センター

文化芸術審議会市民委員募集

文化振興課 事業担当 ☎(584)3366 FAX(501)1669

春

春日市における文化芸術事業の振興などについて審議する「春日市ふれあい文化センター文化芸術審議会」の市民委員を募集します。

春日市の文化芸術の振興に関心と熱意のある人は、ぜひ応募してください。

対象 平成24年5月1日現在、20歳

以上の市民(すでに市の附属機関などの委員になっている人を除く)

任期 平成24年5月1日～平成26年

4月30日(2年間)

※年6回程度、会議を行います。

報酬 会議出席1回当たり6500

円(別途交通費として、1000

円を支給)

募集人員 1人

応募方法 2月10日(金)～26日(日)(消

印有効)に、必要事項を記入した申込書と小論文「私の考える文化芸術事業」(1200字程度)を提出する(郵送可)

※応募要領と申込書は、ふれあい文

化センターにあります。また、ふれ

あい文化センターのホームページ

から入手することもできます。

問い合わせ先 文化振興課事業担当

(〒816-0831大谷6-1-24

ふれあい文化センター内)

☎ http://www.fure-ai.or.jp/

精華女子短期大学と連携協定締結

平成23年12月14日、精華女子短期大学と春日市教育委員会は、春日市民の生活文化の向上を目的として、互いに連携・協力する協定を結びました。

同大学は、これまでも近隣の保育所・学校・自治会などと連携した地域貢献や地域交流を行ってきました。

今後は、この協定に基づき、同大学の研究成果や教育資源が一層、地域に還元されることが期待されます。

問い合わせ先 学校教育課

☎(584)1111 FAX(584)1153



事前受け付けを行います

春日小学校分室ことばの教室

学校教育課 ☎(584)1111 FAX(584)1153

平

成24年4月に小学校に入学予定の子どもがいる人で、子どものことばの発達やコミュニケーション面に不安を感じている人を対象に、「ことばの教室」への入級申し込みの事前受け付けを行います。

受付日時 2月1日(水)～17日(金)

午前9時～午後4時

場所 学校教育課(市役所4階)

持ってくる物 印鑑(認印可)

※4月以降は、各学校を経由して申し込んで

ください。

「ふくおか・まごころ駐車場」推進事業

福岡県では、商業施設や公共施設の障がい者等用駐車場を「ふくおか・まごころ駐車場」と位置付け、障がい者や高齢者など利用証の交付を受けた人が利用できる制度を開始します。

制度開始日 2月15日(水)

利用証交付対象

▷身体障害者手帳(視覚障害4級以上、聴覚障害3級以上、平衡機能障害5級以上、上肢機能障害2級以上、下肢・移動機能障害6級以上、体幹機能障害5級以上、内部の機能障害4

級以上)、療育手帳A、精神障害者保健福祉手帳1級所持者

▷特定疾患医療受給者

▷介護保険要介護1以上の人

▷妊娠7カ月から産後3カ月までの人

▷けがで車いすなどを使用している人

申請方法 筑紫保健福祉環境事務所(大野城市白木原3-5-25福岡県筑紫総合庁舎2階)で手続きを行う

問い合わせ先 福岡県障害者福祉課

☎(643)3264 FAX(643)3304

市民農園の利用者募集

地域づくり課 商工農政担当 ☎(584)1111 ☎(584)1153

■募集農園・空き区画数

農園名	住所	空き区画
天神山	天神山1-28	5区画
白水ヶ丘6	白水ヶ丘6-2	5区画
下白水南	下白水南5-76	16区画
昇町	昇町2-94	7区画
小倉	小倉3-65	登録のみ
惣利2	惣利2-74	5区画
上白水3	上白水3-3	4区画
惣利5	惣利5-22	9区画
春日1	春日1-6	4区画
春日7	春日7-17	5区画
上白水10	上白水10-6	1区画
須玖南6	須玖南6-119	4区画
須玖南4	須玖南4-103	1区画
白水ヶ丘4	白水ヶ丘4-106	登録のみ

※募集区画数は変更になる場合があります。

市

市民農園の利用者を募集します。現時点で空き区画がない農園は、空き区画が発生したときに補充するための登録のみを行います。

利用期間 平成24年4月1日(日)～平成25年

3月31日(日)(所有者との同意により

最長5年間延長可)

場所・区画 左表のとおり(申込多数の場合

抽選)

1区画 約30㎡

利用料 年間5000円

申込方法 2月15日(水)(必着)までに、往復

ハガキの往信面に希望農園の区画名(第2希望まで)、利用者の住所、氏

名、電話番号を書いて送る(返信面は両面とも白紙)

※1世帯1枚の応募に限ります。なお、現在

農園を利用している世帯は応募できません。

抽選に漏れた人は、補欠者として1年間登録します。

申込先

地域づくり課商工農政担当(〒816

18501春日市役所)



消防ポンプ自動車を更新

(財)空港環境整備協会の助成を受けて、春日・大野城・那珂川消防署本署配備の消防ポンプ自動車を更新しました。

この消防ポンプ自動車は、水600ℓ、消火薬剤およびキャブス(CAFS※)装置を搭載しており、少量の水から大量の泡を発生させることができる機能を備えています。

※CAFSTとは、コンプレッサーにより水と消火薬剤の混合液に圧縮空気を圧入することで生成された泡を放射する装置です。この装置は、少量の水でも高い消火効率を上げるシステムとして注目されている消火システムです。

問い合わせ先 春日・大野城・那珂川消防本部

☎(584)1197 ☎(584)1200



平成24年2月1日～平成27年3月31日

市民課窓口業務を民間委託します

市民課 受付戸籍担当 ☎(584)1111 ☎(584)1141



- 市** 民サービスの向上、経費の節減などの推進のため、市民課窓口業務の一部を除き民間委託を試行していましたが、平成24年2月1日から本稼働します。
- なお、各種届けや申請の審査などは従来どおり市の職員が行います。
- 委託期間** 平成24年2月1日～平成27年3月31日
- 委託する主な業務**
- ▽住民票・戸籍の謄抄本など各種証明の申請の受け付けおよび交付
 - ▽住民異動届・戸籍に関する届の受け付け
 - ▽印鑑登録業務
 - ▽自動車臨時運行業務
 - 委託する事業者が収納する手数料
 - ▽住民票および戸籍の附票の写しなど
 - ▽戸籍の謄抄本など
 - ▽印鑑登録および印鑑登録証明書
 - ▽外国人登録に関する証明書
 - ▽自動車臨時運行許可
 - ▽その他証明書
- 委託する事業者 (株)筑紫ビル管理

未来にホン気!



市民図書館から～こんな本いかがですか～

新聞を「読む」「使う」「作る」

問い合わせ先 春日市民図書館
☎(584)4646 ☎(584)3900

今月21日は「日刊新聞創刊の日」、25日は「夕刊新聞の日」です。幕末に発祥した新聞は、明治4年に定期刊行が始まり、姿形を変えながら今もなお続いています。このように、長年生活に密着してきた新聞は、同時にさまざまな使われ方も生み出されました。そのうち、今回は「読む」「使う」「作る」の3点に注目して紹介します。

『新聞と「昭和」』 朝日新聞「検証・昭和報道」取材班／著 朝日新聞出版
210.7シ【棚63】

激動の時代、「昭和」。市民の情報源が限られている中で、少なくともその期間の3分の1は、報道の自由すらありませんでした。そんな時代を騒がせた大きな問題や時事を、当時の新聞記者の視点から読み解きます。彼らを取り巻いていた駆け引きを、少しのぞいてみましょう。



『池上 彰の新聞勉強術』
いけがみ あきら 池上 彰／著 ダイヤモンド社
070.4イ【棚60】

新聞をただ「読む」だけではもったいない! 情報が氾濫している現代で、いかにして自分に必要な情報を収集するのか。情報を「見抜く」能力の身に付け方を教えます。新聞を読む上で基礎知識から、各社の傾向、記者の隠れたこだわりまで、新聞初心者にも最適な一冊です。



『新聞・雑誌でつくる リハビリにも役立つ古紙クラフト』
いしがみまさし 石上正志／著
日本ヴォーグ社 754.9イ【棚27】

新聞をインテリアにしてみましょう! 古紙と一本の丸棒で、小物入れから手おけ風花器まで大小さまざまなものが手軽に製作できます。たくさんの文字や写真がちらばめられた新聞や広告だからこそ、出来上がった作品はこの世で一つ。読んだ後の楽しみを増やしてみませんか。



2月のおはなし会

絵本やわらべうたを一緒に楽しみませんか。

☆ひよこのへや(0歳から) 1日(水)、15日(水)

☆こりすのへや(1歳から) 8日(水)、22日(水)

午前11時～11時30分、ふれあい文化センター旧館集会室

◎うさぎのへや(3歳から) 11日(土)、25日(土)

◎らいおんのへや(小学生) 4日(土)、18日(土)

午後3時～3時30分、市民図書館おはなしコーナー

市嘱託職員・臨時職員募集

市の嘱託職員または臨時職員として勤務する人を募集します。詳しくは、それぞれの応募先に問い合わせてください。

ファミリー・サポート・センターアドバイザー(嘱託)

問い合わせ先 子育て支援センター
☎(584)1010 FAX(584)7739

業務内容 ファミリーサポートセンターで「おねがい会員」「まかせて会員」「どっちも会員」の援助活動のコーディネートや会員に対する講習会の実施など

対象 保育士資格・普通運転免許(AT限定可)を持っている人

任用期間 平成24年4月1日～平成25年3月31日(1年間)

勤務日数 週5日

勤務時間 午前8時30分～午後5時のうち7時間30分(途中45分の休憩あり)

勤務場所 子育て支援センター

報酬 月額17万2000円程度(有給休暇・社会保険あり、賞与・交通費支給なし)

募集人員 1人

選考方法 書類審査、面接

応募方法 2月10日(金)(必着)までに、履歴書、保育士証(写し)、作文「私が思う子育て支援とは」(800字程度)を提出する(郵送可)

応募先 子育て支援センター(〒816-0863須玖南2-120すくすくプラザ内)

小学校外国語(英語)活動指導員(嘱託)

問い合わせ先 学校教育課
☎(584)1111 FAX(584)1153

業務内容 市内の小中学校での担任の授業補助、教材準備の支援、教材作成

対象 次のすべての条件に該当する人

▷春日市の外国語活動の趣旨(*)を理解し、英語教育に熱意がある

▷高い英語運用能力(実用英語技能検定準1級以上またはTOEIC(IPを除く)730点以上と同程度)を有する

▷英語の指導経験がある

※教員免許は必須ではありません。

任用期間 平成24年4月1日～平成25年3月31日(8月の任用なし)

勤務日数 週3日

勤務時間 原則午前9時～午後4時(途中60分の休憩あり)

勤務場所 市内小学校

報酬 月額7万9000円程度(有給休暇あり、社会保険・雇用保険なし、賞与・交通費支給なし)

募集人員 若干名

選考方法 書類審査、面接・英会話あり(2月21日(火)または2月22日(水))

応募方法 2月14日(火)(必着)までに、履歴書(A4版)を提出する(郵送可)

応募先 学校教育課(〒816-8501春日市役所)

*外国語活動の趣旨

英語を通じて、言語や文化について体験的に理解を深め、積極的にコミュニケーションを図ろうとする態度の育成を図り、英語の音声や基本的な表現に親しませながらコミュニケーション能力の素地を養う。

市立保育所保育士(臨時)

問い合わせ先 こども未来課 保育所担当
☎(584)1111 FAX(584)1115

業務内容 保育に関する業務

対象 保育士証を有する人

任用期間 平成24年4月1日～9月30日(勤務状況などにより平成25年3月31日まで更新)

勤務日数 週5日(月～金曜日、ただし一部土曜日勤務あり)

勤務時間 午前8時～午後7時のうち7時間45分(途中45分の休憩あり)

※交代で時差出勤となります。

勤務場所 昇町保育所(昇町3-159)、須玖保育所(須玖南2

-120すくすくプラザ内)

報酬 日額6600円程度(有給休暇・社会保険あり、賞与・交通費支給なし)

募集人員 保育所ごとに若干名

選考方法 書類審査、面接

応募方法 2月15日(水)(必着)までに、履歴書と保育士証(写し)を提出する(郵送可)

応募先 こども未来課保育所担当(〒816-8501春日市役所)

地域活動指導員(嘱託)

業務内容 生涯学習や青少年アンビシャス運動などの推進のための地域活動推進体制づくりの助言・指導
対象 社会教育主事の有資格者、または社会教育の指導・活動や生涯学習・地域活動の経験者
任用期間 平成24年4月1日～平成25年3月31日
勤務日数 週5日(土・日曜日勤務あり)
勤務時間 午前8時45分～午後5時、午前10時45分～午後7時、正午～午後9時のいずれかの交代制(途中45分の休憩あり)

問い合わせ先 社会教育課 社会教育担当
☎(575)4121 ☎(593)7380

勤務場所 ふれあい文化センター旧館(社会教育課)
報酬 月額17万2000円程度(有給休暇・社会保険あり、賞与・交通費支給なし)
募集人員 1人
選考方法 書類審査、面接
応募方法 2月15日(水)(必着)までに、履歴書、活動経験をまとめた自己紹介文(A4版1枚程度)を提出する(郵送可)
応募先 社会教育課社会教育担当(〒816-0831大谷6-24)

ALT(外国語指導助手)(嘱託)

業務内容 市内小・中学校における英語の授業補助、外国語教材の作成、語学力コンテスト・教員研修・特別活動や課外活動などの補助
対象 次のすべての条件に該当する人
▷英語を母国語とし標準的な英語を話す能力がある
▷出入国管理および難民認定法に定める在留資格の「教育」もしくは「配偶者」ビザ、「永住者」ビザを持っている
▷春日市およびその近隣に居住し、市内の小・中学校に通動できる
▷日本語能力試験N3級以上または同程度以上の日本語能力がある
▷小・中学校で英語指導を行える資格または行った経験がある
任用期間 平成24年4月1日～平成25年3月31日
※応募された中から選考し、「ALT(外国語指導助手)」として、平成25年3月31日まで登録を行い、任用については、

問い合わせ先 学校教育課
☎(584)1111 ☎(584)1153

登録者から必要に応じて行います。
勤務日数 週5日(月～金曜日)
勤務時間 午前8時15分～午後5時のうち7時間30分(途中45分の休憩あり)
勤務場所 市内小・中学校
報酬 月額30万円程度(有給休暇・社会保険・雇用保険あり、賞与・交通費支給なし)
募集人員 若干名
選考方法 書類審査、面接(2月23日(休))
応募方法 2月16日(木)(必着)までに、「ALT応募用紙とパスポート(在留資格のページを含む)および外国人登録証(写し)、最終学校卒業証明書(写し)、現在他社と契約中の場合は契約書(写し)を提出する(郵送可)
※ALT応募用紙は、市ホームページから入手できます。
応募先 学校教育課(〒816-8501春日市役所)

施設管理専門員募集(嘱託)

業務内容 施設維持管理、広告物の管理、駐車場の管理、庶務関係
対象 ワード・エクセルの基本操作ができる人(電気工事士および消防設備士などの付帯設備・運営業務に関する免許を有する人が望ましい)
任用期間 平成24年4月1日～平成25年3月31日
勤務日数 週5日(土・日曜日、祝日勤務あり)
勤務時間 午前8時30分～午後5時、午前10時30分～午後7時の交代制(途中60分の休憩あり)
勤務場所 ふれあい文化センター新館(文化振興課)

問い合わせ先 文化振興課 総務担当
☎(584)3366 ☎(501)1669

報酬 月額17万2000円程度(有給休暇・社会保険あり、賞与・交通費支給なし)
募集人員 1人
選考方法 書類審査、面接
申込方法 2月18日(出)(必着)までに、郵送で履歴書(A4版)、資格証の写し(資格を有する場合)、作文「愛される文化施設とは」(800字程度)、返信用封筒(住所、氏名を記入し90円切手を貼り付けた長形3号封筒)を提出する
応募先 文化振興課総務担当(〒816-0831大谷6-24)



陸上自衛隊福岡駐屯地「曹友会」

車いすを寄贈

昨年12月20日、陸上自衛隊福岡駐屯地の「曹友会」が春日市身体障害者福祉協会(身障協)に車いす1台を寄贈しました。

会員相互の親睦や地域・社会へ積極的に寄与することなどを目的に活動している同会。平成20年から毎年さまざまな団体へ車いすの寄贈を行っています。

「高齢者や身体障がい者など幅広い人に利用してほしいです」という同会の中野^{なかの}会長の言葉を受け、身障協の^{かなどう}金堂会長は、「これまで車いすは社会福祉協議会から借りていたので、大変助かります。大切に使いたいと思います」とお礼を述べました。

市民図書館キャッチフレーズ決定

「未来にホン気！」

昨年10月から11月にかけて、市民図書館のキャッチフレーズの公募を行いました。市民図書館や市内小・中学校などを通じて募集した結果78点の応募があり、廣岡由美さん(春日野中学校)の作品を最優秀賞に決定しました。

昨年12月24日、市民図書館でキャッチフレーズの公表と受賞者の表彰式を行い、図書館長から表彰状を手渡しました。

今後市民図書館では、このキャッチフレーズを広報などの際に広く活用していきます。



最優秀賞 ^{ひろおか ゆみ} 廣岡由美さん 「未来にホン気！」

広報レポーターだより

◎市民から公募した広報レポーターが身近な話題を提供します。

春日野中学校

地域清掃&豚汁会



昨年12月17日、春日野中学校で「地域清掃&豚汁会」が行われました。高校受験を控えた3年生を激励しようと始まったこの行事も今年で8回目。平成21年度からは、子どもたちによる「手作り弁当の日」も同時開催しています。

オープンスクールの後、各学年の生徒と保護者ボランティアが通学路や校内・外を清掃。きれいになったところでお待ちかねの豚汁会が行われました。生徒たちは、保護者ボランティアが作った心のこもった豚汁と、それぞれの手作り弁当の昼食に大満足。何杯もお代わりをする生徒もいて、大きな鍋は瞬く間に空っぽになりました。

3年生にとってはこれから大事な時期。心もおなかも満たされ、受験への意気込みを新たにした一日でした。
(広報レポーター ^{もた} 牟田ひろみ)

情報ひろば INFORMATION

春日市役所

☎(584) 1111

www.city.kasuga.fukuoka.jp



お宝文化人紹介コーナー 2月のお知らせ

春日市のお宝文化人の作品や活動写真などを月替わりで紹介していきます。

日時 2月1日(水)～29日(水)

午前9時～午後5時

場所 ふれあい文化センター旧館

ロビー(大谷6-24)

内容 山田 稔やまたのみのぶさんの郷土史関係

問い合わせ先 社会教育課社会教

育担当

☎(575) 4121

☎(593) 7380

ふくおか「きずな」 フェスティバル開催

福岡県地域福祉財団では、共に支え合い、共に生きる地域社会の啓発・促進」を基本理念に、すべ

ての人が参加でき、楽しみ、ボランティアや子育て支援について学べる「ふくおか「きずな」フェスティバル」を開催します。

親子で楽しめるイベント、食、パズルや障害児者自立支援施設授産品フェアなど多彩なイベントが行われ、いづれも入場は無料です。

日時 2月19日(日)

午前9時40分～午後3時30分

分

場所 クローバープラザ(原町3-11-7)

問い合わせ先 同財団振興課

☎(582) 2396

☎(582) 2415

http://www.fp-kin.or.jp

九博子どもフェスタ 「博物館って友達だ!」

博物館のボランティアとゲームを楽しみながら学ぶことができる「九博子どもフェスタ」を開催します。

参加は無料です。

日時 2月19日(日)

午前10時～午後4時30分

場所 九州国立博物館エントランスホールなど(太宰府市石坂4-1-2)

内容 ちびっこ探検隊(博物館バックヤードツアー)、人間すごろく、子どもにわか、ハニワ色付け体験、各種ワークショップなど

※2月14日(火)から19日(日)までは、「筑紫地区児童画展」を同時開催しています。

問い合わせ先 九州国立博物館ハ

ロイヤル

☎050(5542)8600

http://www.kyuhaku.jp



第12回菜の花バドミントン大会 参加者募集

対象 市内に居住している、または協会が参加を認めるクラブに所属している小・中学生

日時 3月18日(日)

午前9時15分～午後5時

(受付:午前9時)

場所 市民スポーツセンター競技場(大谷6-28)

種目

▽男・女シングルス(小学生の部・中学生の部)

▽男・女ダブルス(小学生の部・中学生の部)

参加費 1人1種目500円

申込方法 2月24日(金)(必着)までに、ハガキかファックスで住所、氏名(ふりがな)、年齢(学年)、性別、電話番号、出場種目(ランク)を明記して送る

申込・問い合わせ先 松添サエ子

☎(593) 4557 (兼用)

〒816-0825 伯耆町2-157-202

健康 ウォーク

ヘルスリーダー(運動ボランティア)と一緒に楽しくウォーキングをしてみませんか。体力に合わせて7kmと4・5kmの2コースから選べます。

参加は無料で、予約も不要です。

日時 2月8日(水)(小雨決行)

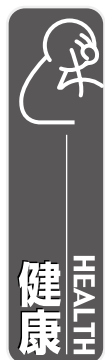
午前9時15分～11時30分

(受付:午前9時)

集合場所 いきいきプラザ2階ロビー(昇町1-120)

※タオル・水筒・帽子を持って、歩きやすい服装、運動靴で参加してください。

問い合わせ先 健康課保健指導担当



いきいきルーム 体力測定月間

自分の体力をチェックしてみませんか。体力測定の結果から、一人に合った運動プログラムを作成し、効果的な運動方法をアドバイスします。

対象 20歳以上の市民

期間 2月1日(水)～29日(水)の月

土曜日

※体力測定の結果説明・運動アドバイスは、別の日に行います。

時間 午前11時～午後6時のうち

1時間程度(予約制)

内容 持久力測定、握力測定、柔軟性測定など

※年齢や体力度により測定項目を一部変更します。

利用料 300円

※オプションで体成分分析測定を希望する人は、別途300円が必要です。

持ってくる物 上靴、運動しやすい服装、水筒、タオル

申込方法 事前に電話で申し込む

☎(501) 1134

☎(501) 0051



第9回特別弔慰金
請求期限が迫っています

特別弔慰金は、国が戦没者などの遺族に対して、あらためて弔慰の意を表すために支給するものです。

対象 公務扶助料や遺族年金などを受けていた人が、平成17

年4月1日から平成21年3月31日の間に亡くなるなどし、平成21年4月1日において、これらの受給権者がいない場合に、戦没者などの死亡当時の遺族で次の順番による先順位の1人

※第8回特別弔慰金の受給権を遺族の代表者が取得している場合は、今回の特別弔慰金の支給対象にはなりません。

- (1) 弔慰金の受給権者
- (2) 戦没者などの子
- (3) 戦没者などの①父母②孫③祖父母④兄弟姉妹

※戦没者などと生計関係を有していた人のうち、平成21年4月1日において婚姻していたとしても、氏が変わっていない人または、同日において遺族以外の人と養子縁組をしていない人に限ります。

(4) (3)以外の戦没者などの①父母

②孫③祖父母④兄弟姉妹

※戦没者と生計関係を有していない人や戦没者などと生計関係を有していたが右記(3)に該当しない人に限ります。

(5) (1)〜(4)以外の戦没者などの三親等内の親族

※戦没者の死亡まで引き続く1年以上の生計関係を有している人に限ります。

支給内容 額面24万円、6年償還の記名国債

請求期限 平成24年4月2日

※期限を過ぎると時効により権利が消滅し、特別弔慰金を受けることができなくなりますので、請求漏れのないよう十分注意してください。

請求方法 請求書などを提出する
※請求書のほかに戸籍なども必要です。

請求・問い合わせ先 福祉計画課

地域福祉担当(市役所1階)

☎(584)1111

☎(584)3090

かすがボランティアセンター
生活支援サポーター養成講座

生活機能の低下により、日常生活を営むことに支障がある一人暮らしの高齢者などを支援するサポーターを養成する講座です。

対象 講座終了後サポーターとして活動できる人

日時・内容

▽2月23日(木) (1日)

時間 午前9時〜午後5時

内容 春日市の福祉施策の現状と課題、地域福祉の推進力、高齢者・認知症高齢者の基礎知識、サポーターするときのマナー

▽2月24日(金) (2日目)

時間 午前9時15分〜正午

内容 地域の新たな支援活動、修了証渡し、事務連絡など

場所 春日市社会福祉センター大

会議室(昇町3-1-01)他

定員 20人(申込多数の場合抽選)

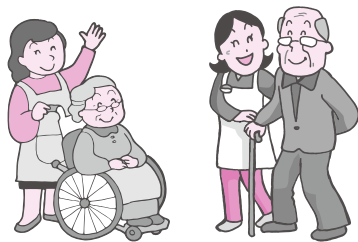
申込方法 2月17日(金)までに、電話、ファックス、Eメールのいずれかの方法で住所、氏名、電話番号を伝える

申込・問い合わせ先 同センター

☎(501)1136

☎(581)7258

☎kasuga-vo@aicos.ocn.ne.jp



福岡視覚特別支援学校
幼稚部入学者募集

対象 平成18年4月2日〜平成21年4月1日生まれで、視覚に障がいのある幼児

募集定員 若干名

検査日時 3月6日(火)

午後1時30分〜3時30分

場所 同校(筑紫野市牛島1-1-4)
※検査内容は、幼児への簡単な調査と保護者の面談です。

募集期限 2月10日(金)

申込・問い合わせ先 同校

※申込方法など、詳しくは問い合わせるか同校ホームページを見てください。

☎(924)1101

☎(928)8742

☎http://fuku.vss.fku.ed.jp/

介護者の皆さん

悩みを話してみませんか

市内に居住する介護者の皆さん、日頃の介護の悩みを語り合ってみませんか。

参加は無料です。

日時 2月16日(木)

午後1時〜3時

場所 春日市社会福祉協議会大会

議室(昇町3-1-01)

テーマ 「明るく介護をするコツ」

申込方法 事前に電話かファックスで住所、氏名、電話番号を

伝える

申込・問い合わせ先

☎(582)5798(☎兼用)

☎(581)7225

☎(581)7258

平成23年度
精神保健福祉家族講座

精神障がい者の家族や市民を対象に、精神保健福祉家族講座を行います。

参加は無料です。

日時 2月28日(火)

午後2時〜4時(受付:午後1時30分)

場所 筑紫総合庁舎大会議室(大

野城市白木原3-5-25)

※公共の交通機関を利用してくだ

さい。

演題 「ACT(アクト:包括的地

域生活支援プログラム)の

活動とその効果」

講師 倉知延章さん(精神保健福

祉士・手話通訳士)

申込方法 2月22日(水)までに、電

話かファックスで住所、氏

名、電話番号を伝える

☎(513)5585

☎(513)5598



永住帰国した中国残留邦人、 樺太残留邦人の皆さんへ

一定の要件に当てはまる60歳以上の中国残留邦人などに、満額の老齢基礎年金を支給する制度があります。

この制度が開始した平成20年1月1日時点で一定の要件に当てはまっていた人は、平成24年12月31日が申請期限です。

まだ申請が済んでいない人は、連絡してください(中国語対応可)。

問い合わせ先 厚生労働省社会・援護局援護企画課中国孤児等対策室自立援護係

☎03(5253)1111
http://www.mhlw.go.jp/bunya/engo/dl/zanryukoji12-01.pdf

かすがボランティアセンター 春のいろいろボランティア講座

趣味や特技を生かしたボランティア活動を体験しませんか。

対象 ボランティア活動に関心がある人

内容(定員・日時・場所)
▽被災地写真洗浄(20人)
2月12日(日)、午前9時〜午後5時
春日市社会福祉センター(昇町3-1-01)
▽軽作業(10人)

3月5日(月)、午後1時30分〜4時
筑紫地区地域活動支援センター「つくしびあ」(春日公園5-14-1)

▽編み物(10人)

3月8日(木)、午後1時〜3時
福祉ぱれっと館(小倉3-2-42-1-1)

▽紙すき(10人)

3月14日(水)、午前9時30分〜正午
障害福祉サービス事業所はるかぜ(大字下白水178-5)

▽託児(10人)

3月23日(金)、午前9時〜午後0時30分
春日市社会福祉センター

▽節電・節約(30人)

3月27日(火)、午前10時〜正午
春日市社会福祉センター
※参加費として100円から300円程度必要なものがあります。詳しくは問い合わせてください。

申込方法 各講座開催日の2日前

までに、電話、ファックス、Eメールのいずれかの方法で住所・氏名、電話番号を伝える

申込・問い合わせ先 同センター
☎(501)1136
FAX(581)7258

kasuga.vol@aioros.ocn.ne.jp



パパママ教室 参加者募集

夫婦でこれからの出産や育児について考えてみませんか。

対象 妊娠経過が順調で、出産予定日が5月・6月の妊婦とその夫

日時 3月10日(土)
午後1時30分〜4時30分
いきいきプラザ(昇町1-120)

内容 助産師による話「お産の仕組みとリラクゼーション」、育児実技(もく浴実習など)

参加費 1組400円
定員 20組(申込多数の場合抽選)

申込方法 2月20日(月)(必着)までに、往復ハガキに住所、氏名(夫婦とも)、年齢、電話番号、出産予定日を書いて送る

※返信用ハガキには住所、氏名を書き、裏面は白紙で送ってください。

申込・問い合わせ先 健康課保健指導担当「パパママ教室」
申込受付係(〒816-0851 昇町1-1-20いきいきプラザ内)

☎(501)1134
FAX(501)0051

ファミ・サポかすが おねがい会員説明会

「子育ての手助けをして欲しい人(おねがい会員)」と、「子育ての手伝いをしたい人(まかせて会員)」が支えあうファミリィ・サポート・センターかすがの「おねがい会員」になるための説明会を行います。

受講は無料で、託児(3カ月以上・無料・先着20人)もあります。子どもの同席はできません。

日時 3月4日(日)
午前10時〜正午

場所 ふれあい文化センター旧館
学習室3(大谷6-24)

申込方法 2月1日(水)〜24日(金)に、電話、ファックス、Eメールのいずれかの方法で住所、氏名、電話番号、託児の有無を伝える

申込・問い合わせ先 同センター
かすが事務局(すくすくプラザ内)

☎(584)7700
FAX(584)7739
famisapo@city.kasuga.fukuoka.jp



アレルギー教室 参加者募集

さまざまな要因が引き金になり、年々、アレルギーを持つ子どもが増えていきます。アレルギーについて知識を深め、具体的な対処方法などを学んでみませんか。

参加は無料で、申し込みも不要です。託児(1人300円・要申込・先着20人)もあります。

日時 3月2日(金)
午後1時30分〜3時30分
(受付:午後1時〜)

場所 いきいきプラザ視聴覚室
(昇町1-120)

内容 「アレルギーの治療と対処法について」

▽実演 「スキンケアの具体的な方法」

講師 小田嶋 博さん(国立病院機構福岡病院医師)

定員 30人程度
託児申込方法 2月1日(水)〜10日(金)に、電話かファックスで住所、氏名、電話番号、子どもの名前・生年月日を伝える

託児申込・問い合わせ先 健康課保健指導担当
☎(501)1134
FAX(501)0051

**卵や乳製品を使わない
手作りおやつ教室参加者募集**

子どもの卵や乳製品のアレルギーが気になる保護者を対象に、それらを使用しない、手作りおやつを作る教室です。

託児(1人300円・先着20人)もあります。

対象 子どもの食物アレルギーなどに悩む保護者

※アレルギー教室参加者を優先します。

日時 3月7日(水)

午後1時30分～3時30分
(受付:午後1時～)

場所 いぎいぎプラザ栄養指導室
(昇町1-1-20)

参加費 200円

定員 20人

内容 卵や牛乳を使わないおやつの調理実習、子育ての情報交換会

申込方法 2月1日(水)～10日(金)

に、電話かファックスで住所、氏名、電話番号、子どもの名前・生年月日、託児の有無を伝える

申込・問い合わせ先 健康課保健指導担当

☎(501)1134

☎(501)0051



**気軽に相談してください
すくすく育児相談**

身長・体重の測定や離乳食育児、成長発達、予防接種などについて保健師と管理栄養士が無料で相談に応じます。

申し込みは不要です。

期日・場所

▽2月14日(火)

光町児童センター(光町2-1-80-4)

▽2月28日(火)、3月27日(火)

いぎいぎプラザ(昇町1-1-20)

▽3月6日(火)

須玖児童センター(須玖南2-1-20)

時間 午前10時～11時30分(いぎいぎプラザは午前11時まで)

持ってくる物 母子健康手帳

問い合わせ先 健康課保健指導担当

☎(501)1134

☎(501)0051



**ダンボールコンポストを活用
プランター菜園講座**

生ごみ堆肥を使い、プランターで春から夏の野菜を育ててみま

せんか。

ダンボールコンポストの熟成方法のコツなども教えます。

参加は無料です。

対象 過去にダンボールコンポスト講習会を受講した人

日時 3月9日(金)

午後2時～4時

場所 市役所大会議室

定員 30人(申込先着順)

申込方法 電話で申し込む

申込・問い合わせ先 ごみ減量推進課

☎(584)1111

☎(584)1147



**春日大野城那珂川消防本部
普通救命講習Ⅰ**

人工呼吸や胸骨圧迫、AED(自動体外式除細動器)、その他の応急処置を身に付ける救命講習会です。

受講は無料です。

対象 春日市、大野城市、那珂川町に居住するまたは、通勤通学する中学生以上の人

日時 3月18日(日)

午前9時30分～午後0時30分

場所 同本部(春日2-2-1)

※駐車場はありませんので、公共交通機関をご利用ください。

交通機関をご利用ください。



定員 40人(申込先着順)

申込・問い合わせ先

☎(584)1199

☎(584)1161

▽北出張所救急係

☎(589)0119

☎(589)0099

**甲種防火管理
新規講習会**

一定の人数が入りする建物には、消防法により防火管理者を選任し、届け出ることが義務付けられています。

防火管理者が未選任になっている場合、今後交代を予定したりしている場合は受講してください。

日時 3月8日(木)・9日(金)(2日間)

午前10時～午後5時

場所 春日・大野城・那珂川消防署(春日2-2-1)

※駐車場はありませんので、公共交通機関をご利用ください。

受講料 5000円(テキスト代含む)

定員 60人(申込先着順)

やきもの作り教室を一時中止します

毎月、第2土曜日にのぼり窯体験広場で開催していた「やきもの作り教室」は、焼成窯老朽化のため、3月から当面の間中止します。次回の開催については、決まりしだい市報などでお知らせします。なお、2月までに教室に参加した皆さんの作品は、3月中旬から後半までに引き渡しを行います。

問い合わせ先 奴国の丘歴史資料館

☎(501)1144

FAX(573)1077

申込方法 2月8日(水)以降に、申込書を直接窓口提出する

※申込書は同消防本部で配布しています。また、同消防本部のホームページからも入手できます。

申込・問い合わせ先 同消防本部

予防課指導係

☎(584)1195

☎(584)1200

<http://fukukakoni19.or.jp/>



消費生活通信

地域づくり課商工農政担当 ☎(584)1111 ㊟(584)1153

スーパーやコンビニのATMへ誘導する 「還付金等詐欺」に注意!

市役所などの職員を名乗り、医療費や社会保険料などの還付金手続きのため、ATM(現金自動預け払い機)へ誘導して送金させる「還付金等詐欺」が平成23年度から再び増加しています。

全国で、地域ごとに短期間・集中的に発生しています。現在、自分の地域で発生してなくても、今後注意が必要です。

○相談事例

市役所の職員を名乗る人物から「医療費の還付金があり、1時間以内に手続きが必要だ。指示する連絡先に電話するように」と電話があった。指示された連絡先に電話したところ、通帳とキャッシュカードを持って金融機関でないところのATMに行くように言われた。冷静になって考えてみるとおかしい。

○ひとこと助言

「今日中」「1時間以内」などと還付手続きを急かし、冷静に考えたり周囲に相談したりする余裕を与えません。

金融機関のATMコーナーでは声掛けを行うなどの振り込め詐欺対策をとっているため、操作の様子が周囲から見過ごされがちなスーパーやコンビニなどのATMへ誘導するケースが目立ちます。

不審に感じたら、すぐに最寄りの警察署や消費生活センターなどに相談してください。

困ったときは 消費生活センターへ

☎(584)1155(直通)

相談日 毎週月・水・木・金曜日
時間 午前10時～午後0時15分、
午後1時～3時
場所 市役所2階春日市消費生活センター

参加費 100円
定員 15人(申込先着順)
持ってくる物 ドライバー、重手
申込期限 2月17日(金)

日時 2月18日(土)
午前10時～正午
内容 パソコン、ラジオ、時計などの分解

対象 小学生(3年生以下は保護者同伴)
参加費 無料
内容 群遊び、陣取り、缶けりなど

日時 2月18日(土)・19日(日)(雨天中止)
午前10時～午後4時
対象 小学生(未就学児は保護者同伴)

日時 2月18日(土)・19日(日)(雨天中止)
午前10時～午後4時
対象 小学生(未就学児は保護者同伴)

日時 2月18日(土)・19日(日)(雨天中止)
午前10時～午後4時
対象 小学生(未就学児は保護者同伴)

日時 2月18日(土)・19日(日)(雨天中止)
午前10時～午後4時
対象 小学生(未就学児は保護者同伴)

日時 2月18日(土)・19日(日)(雨天中止)
午前10時～午後4時
対象 小学生(未就学児は保護者同伴)

日時 2月18日(土)・19日(日)(雨天中止)
午前10時～午後4時
対象 小学生(未就学児は保護者同伴)

参加費 300円
定員 20人(申込先着順)
持ってくる物 筆記用具・上履き
申込期限 2月18日(土)
申込方法 電話、ファックス、Eメールのいずれかの方法で住所、氏名、電話番号を伝える
場所・申込・問い合わせ先 同センター「ぶどうの庭」(須玖北5-1-155)
☎(589)3388
㊟(589)3399
✉machicen@db.csf.ne.jp
http://www2.csf.ne.jp/~machicen/

日時 2月20日(月)
午前10時30分～午後0時
参加費 300円
定員 20人(申込先着順)
持ってくる物 筆記用具・上履き
申込期限 2月18日(土)
申込方法 電話、ファックス、Eメールのいずれかの方法で住所、氏名、電話番号を伝える
場所・申込・問い合わせ先 同センター「ぶどうの庭」(須玖北5-1-155)
☎(589)3388
㊟(589)3399
✉machicen@db.csf.ne.jp
http://www2.csf.ne.jp/~machicen/

日時 2月20日(月)
午前10時30分～午後0時
参加費 300円
定員 20人(申込先着順)
持ってくる物 筆記用具・上履き
申込期限 2月18日(土)
申込方法 電話、ファックス、Eメールのいずれかの方法で住所、氏名、電話番号を伝える
場所・申込・問い合わせ先 同センター「ぶどうの庭」(須玖北5-1-155)
☎(589)3388
㊟(589)3399
✉machicen@db.csf.ne.jp
http://www2.csf.ne.jp/~machicen/

日時 2月20日(月)
午前10時30分～午後0時
参加費 300円
定員 20人(申込先着順)
持ってくる物 筆記用具・上履き
申込期限 2月18日(土)
申込方法 電話、ファックス、Eメールのいずれかの方法で住所、氏名、電話番号を伝える
場所・申込・問い合わせ先 同センター「ぶどうの庭」(須玖北5-1-155)
☎(589)3388
㊟(589)3399
✉machicen@db.csf.ne.jp
http://www2.csf.ne.jp/~machicen/

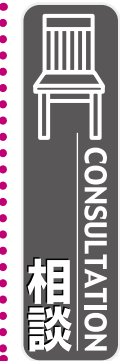
日時 2月20日(月)
午前10時30分～午後0時
参加費 300円
定員 20人(申込先着順)
持ってくる物 筆記用具・上履き
申込期限 2月18日(土)
申込方法 電話、ファックス、Eメールのいずれかの方法で住所、氏名、電話番号を伝える
場所・申込・問い合わせ先 同センター「ぶどうの庭」(須玖北5-1-155)
☎(589)3388
㊟(589)3399
✉machicen@db.csf.ne.jp
http://www2.csf.ne.jp/~machicen/

日時 2月20日(月)
午前10時30分～午後0時
参加費 300円
定員 20人(申込先着順)
持ってくる物 筆記用具・上履き
申込期限 2月18日(土)
申込方法 電話、ファックス、Eメールのいずれかの方法で住所、氏名、電話番号を伝える
場所・申込・問い合わせ先 同センター「ぶどうの庭」(須玖北5-1-155)
☎(589)3388
㊟(589)3399
✉machicen@db.csf.ne.jp
http://www2.csf.ne.jp/~machicen/

日時 2月20日(月)
午前10時30分～午後0時
参加費 300円
定員 20人(申込先着順)
持ってくる物 筆記用具・上履き
申込期限 2月18日(土)
申込方法 電話、ファックス、Eメールのいずれかの方法で住所、氏名、電話番号を伝える
場所・申込・問い合わせ先 同センター「ぶどうの庭」(須玖北5-1-155)
☎(589)3388
㊟(589)3399
✉machicen@db.csf.ne.jp
http://www2.csf.ne.jp/~machicen/

日時 2月20日(月)
午前10時30分～午後0時
参加費 300円
定員 20人(申込先着順)
持ってくる物 筆記用具・上履き
申込期限 2月18日(土)
申込方法 電話、ファックス、Eメールのいずれかの方法で住所、氏名、電話番号を伝える
場所・申込・問い合わせ先 同センター「ぶどうの庭」(須玖北5-1-155)
☎(589)3388
㊟(589)3399
✉machicen@db.csf.ne.jp
http://www2.csf.ne.jp/~machicen/

日時 2月20日(月)
午前10時30分～午後0時
参加費 300円
定員 20人(申込先着順)
持ってくる物 筆記用具・上履き
申込期限 2月18日(土)
申込方法 電話、ファックス、Eメールのいずれかの方法で住所、氏名、電話番号を伝える
場所・申込・問い合わせ先 同センター「ぶどうの庭」(須玖北5-1-155)
☎(589)3388
㊟(589)3399
✉machicen@db.csf.ne.jp
http://www2.csf.ne.jp/~machicen/



**福岡法務局筑紫支局
無料法律相談**

同支局と筑紫人権擁護委員協議会による弁護士^{ぶんしや}の無料法律相談です。
日時 2月16日(木)
午後1時～4時

場所 同支局1階相談室(筑紫野市二日市中央5-14-7)

定員 6人(申込先着順)
相談時間 1人30分以内



**ちびっこ探検学校ヨロン島
参加者募集**

参加無料を行います。
詳しくは問い合わせてください。
期日 3月27日(火)～4月2日(月)
(6泊7日)

申込方法 2月7日(火)、午前8時30分以降に電話で予約する
※資力基準を確認するため、予約の際には収入などをお尋ねします。
申込・問い合わせ先 同支局
☎(922)2881
㊟(922)3342

国から参加する仲間との共同生活や海での野外活動を通して、友達づくりの楽しさを知り、互いに協力し助け合い、積極的にチャレンジする心を養うための事業を行います。
暖かな南の島「ヨロン島」で、思い出に残る楽しい体験をして、たくさんの方達をつくりませんか。
対象 小学2～6年生
※2月18日(土)に説明会(予約不要・参加無料)を行います。
詳しくは問い合わせください。

2月の行事予定表

- ◆□の行事は、幼児も参加できます。保護者同伴で遊びに来てください。
- ◆表中の金額は参加費(材料代や交通費)です。
- ◆Ⓜは申し込みが必要な行事です。2月1日(水)午後5時以降に申し込んでください。受け付けは午後6時までです(電話可・小学生以上は原則として本人申込)。なお、申し込みは1人1行事までとし、行事によっては市外の方は参加できない場合があります。
- ◆天候により、中止または内容を変更することがあります。事前に問い合わせてください。



開館時間 各館とも午前10時～午後5時

すく 須玖児童センター 須玖南2-120 ☎(573)2431 ㊚(584)7739	
1日(水)	屋上DEあそぼ 午後4時～5時 ※雨天中止 ヨチヨチ広場(節分会)
2日(木)	午前11時～11時40分 ※参加はいずれか1日のみ
4日(土)	トランポリン 午前11時～正午 おはなし広場(しゃぼん玉さん) 午後2時～2時30分
5日(日)	楽しいクッキング(チョコレートブラウニー) 午前10時30分～正午、10人、150円 Ⓜ
8日(水)	屋上DEあそぼ 午後4時～5時 ※雨天中止
12日(日)	楽しいクッキング(チョコレートブラウニー) 午前10時30分～正午、10人、150円 Ⓜ
15日(水)	屋上DEあそぼ 午後4時～5時 ※雨天中止
18日(土)	インラインスケート教室 午後1時30分～3時、12人 Ⓜ ※雨天時は25日(土)に延期
22日(水)	屋上DEあそぼ 午後4時～5時 ※雨天中止
23日(木)	ニコニコくらぶ(ひなまつり)
24日(金)	午前10時30分～11時30分 ※参加はいずれか1日のみ
25日(土)	ドッジボール大会 午前11時～正午
26日(日)	トワイライトゾーン 午後5時～6時、中学生以上 ヨチヨチ広場(ひなまつり) 午前11時～11時40分 ※参加は29日(水)、3月1日(木)のいずれか1日のみ
29日(水)	屋上DEあそぼ 午後4時～5時 ※雨天中止

ひかりまち 光町児童センター 光町2-180-4 ☎(501)7014 ㊚(501)7033	
1日(水)	屋上DEあそぼ 午後4時～4時40分 ※雨天中止
7日(火)	こんにちは!!ニコヨチ児童センター(0～3歳児向け) 午前10時30分～正午、場所:いきいきプラザすこやかルーム
8日(水)	マットで遊ぼう! 午後4時～4時40分
12日(日)	バレンタインcooking 午前10時～正午、10人、150円 Ⓜ
14日(火)	すくすく育児相談 午前10時～11時30分
15日(水)	屋上DEあそぼ 午後4時～4時40分 ※雨天中止
18日(土)	遊びの出前!児童センター 午前10時30分～11時30分、場所:春日野小とぎめきホール
22日(水)	マットで遊ぼう! 午後4時～4時40分
25日(土)	トワイライトゾーン 午後5時～6時、中学生以上
28日(火)	2月生まれのお誕生会&おはなし会 午前11時～11時30分
29日(水)	屋上DEあそぼ 午後4時～4時40分 ※雨天中止

けかつ 毛勝児童センター 大土居1-38 ☎(581)5614 ㊚(581)5616	
5日(日)	道場やぶり 午後2時～3時
7日(火)	こんにちは!!ニコヨチ児童センター(0～3歳児向け) 午前10時30分～正午、場所:いきいきプラザすこやかルーム
10日(金)	おはなし・だいすき 午前11時～11時30分
12日(日)	バレンタインパーティー♥(チョコフォンデュ&チョコとくじ付き) 午後2時～3時、10人、100円 Ⓜ
17日(金)	ママのホットタイム “アロマでスキンケア”(保湿ローションと石けん) 午前10時30分～正午、15人、500円 Ⓜ ※託児は10日(金)までに要申込(1人500円)
18日(土)	トワイライトゾーン 午後5時～6時、中学生以上
19日(日)	作ってあそぼう(ころころ・ばたばたスリンキー) 午後2時～3時
25日(土)	運動あそび(新聞ホッケー) 午後2時～3時
26日(日)	かんたんクッキング(チョコマフィン) 午前10時30分～正午、12人、150円 Ⓜ

しろうず 白水児童センター 天神山1-213 ☎(593)2777 ㊚(593)2801	
3日(金)	ニコヨチ映画祭 午前10時30分～正午
4日(土)	道場やぶり 午後2時～3時 トワイライトゾーン 午後5時～6時、中学生以上
7日(火)	こんにちは!!ニコヨチ児童センター(0～3歳児向け) 午前10時30分～正午、場所:いきいきプラザすこやかルーム
12日(日)	わくわくクッキング(ハッピー★バレンタインパーティー) 午前10時30分～正午、12人、150円 Ⓜ
17日(金)	おはなしな～!? 午前11時～11時30分
18日(土)	作ってわくわく(新聞紙であったかザブトン) 午後2時～3時
25日(土)	トワイライトゾーン 午後5時～6時、中学生以上
26日(日)	わんぱく広場(バドミントン大会) 午後2時～3時

子育て広場	ヨチヨチ広場(0～1歳児向け)	▶光町:9日(木) ▶毛勝:3日(金)、24日(金) ▶白水:14日(火)、15日(水)	午前11時～11時40分	今月の休館日
	親子サロン(1～3歳児向け)	▶須玖:17日(金) ▶光町:14日(火) ▶毛勝:22日(水) ▶白水:2日(木)		
	ニコニコくらぶ(満2歳以上)	▶光町:2日(木)、3日(金)、16日(木)、17日(金) ▶毛勝:1日(水)、2日(木)、15日(水)、16日(木) ▶白水:9日(木)、10日(金)、23日(木)、24日(金)	午前10時30分～(1時間程度)	

各種相談窓口

月によって相談日時や場所が変更になる場合があります。事前に問い合わせてください。

法律について

- ◆春日市無料法律相談 ☎(584)1148 第3水曜日/10時～16時/市役所/第1水曜日8時30分以降の平日に電話予約/先着15人
- ◆福岡県無料法律相談 ☎(643)3333 第1・第3金曜日/13時～16時/県民相談室(県庁内)/実施週の初日8時30分以降の平日に電話予約/先着6人
- ◆春日市商工会無料法律相談 ☎(581)1407 第1水曜日/13時～15時(8時30分から窓口受付)/同商工会/先着6人
- ◆司法書士総合相談センター無料電話相談 ☎(918)5264 金曜日/18時～20時/福岡南総合相談センター

悪質商法や架空請求、多重債務など、金銭トラブルについて

- ◆春日市消費生活相談 ☎(584)1155 ☎(584)1153 月・水・木・金曜日/10時～15時/市消費生活センター(市役所2階)
- ◆春日市多重債務法律相談 ☎(584)1111 ☎(584)1153 第3金曜日/13時～16時/市役所/上記の市消費生活相談で事前相談の上予約
- ◆福岡県消費生活相談 ☎(632)0999 月～金曜日:9時～16時30分/日曜日:10時～16時(電話相談のみ)/福岡県消費生活センター(福岡県吉塚合同庁舎1階)

暮らしのさまざまな問題や悩みについて

- ◆心配ごと相談 ☎(581)7225 水曜日/13時～16時/春日市社会福祉センター4階

人権について

- ◆定例人権相談 ☎(584)1111 第1火曜日/10時～15時/市役所
- ◆福岡法務局人権相談 ☎(922)2881 月～金曜日/8時30分～17時/福岡法務局筑紫支局
- ◆子どもの権利110番 ☎(752)1331 毎週土曜日/12時30分～15時30分/天神弁護士センター

犯罪被害者などの心のケア

- ◆福岡県警犯罪被害者相談電話「ミズ・リリーフ・ライン」 ☎(632)7830 月～金曜日(祝日・年末年始除く)/9時～17時45分/福岡県警察

職場環境、労働条件、子育て中の就職などについて

- ◆福岡労働者支援事務所 月～金曜日:9時～17時/水曜日:9時～20時(夜間相談)/福岡西総合庁舎5階/労働相談:☎(735)6149 /子育て就職支援:☎(725)4034

子育て・子どもの悩みについて

- ◆家庭児童相談室 ☎(584)1015 ☎(584)7739 月～土曜日/9時30分～18時/子育て支援センター(すくすくプラザ内)

女性問題について

- ◆暴力・DV・セクハラ相談 ☎(513)7335 月～金曜日/10時～17時/ちくし女性ホットライン

- ◆女性総合相談 ☎(584)1266 火～日曜日、第4月曜日/受付9時30分～16時(祝日を除く金曜日は18時～20時30分)/あすばる相談室(クローバープラザ内)

心の悩みについて

- ◆不安・悩み電話相談 ☎(741)4343 /24時間受付/福岡いのちの電話
- ◆不安・悩みのちの電話インターネット相談 ☎https://www.inochinodenwa-net.jp /福岡いのちの電話
- ◆不安・悩みファックス相談(聴覚障がい者のための) ☎(721)4343 月～金曜日:9時～18時/土曜日:9時～13時/福岡いのちの電話
- ◆ふくおか自殺予防ホットライン ☎(592)0783 年中無休/24時間

交通事故について

- ◆福岡県交通事故相談 ☎(622)0403 ☎(643)3167 月～金曜日/9時～17時(受付は16時まで)/県庁交通事故相談所(県庁内)
- ◆交通事故電話相談 ☎(741)2270 月～金曜日/13時～16時/交通事故被害者サポートセンター

高齢者の悩みについて

- ◆高齢者総合相談 ☎(584)3344 月曜日を除く毎日/9時～16時/福岡県社会福祉協議会(クローバープラザ内)/法律相談(水曜日の13時～16時)は要予約
- ◆認知症相談 ☎(584)3317 火・水・木・土曜日/10時～16時/福岡県社会福祉協議会(クローバープラザ内)
- ◆高齢者の介護や福祉などの相談 ▷北地域包括支援センター/8時30分～17時 ☎(589)6227 ☎(589)6228 ▷南地域包括支援センター/8時30分～17時 ☎(595)8188 ☎(595)6069

ひとり親家庭のための相談について

- ◆福岡県母子家庭等就業・自立支援センター ▷養育費に関する電話相談 ☎(584)3931 /月～金曜日/9時～16時 ▷養育費などに関する弁護士による法律相談(要予約) ☎(584)3922 第1水曜日:13時～15時/第2・4水曜日:18時30分～20時30分

児童の福祉・援助について

- ◆福岡県福岡児童相談所 ☎(586)0023 月～金曜日/8時30分～17時15分/電話相談は毎日24時間受付

国行政について

- ◆定例行政相談 ☎(584)1111 ☎(584)1142 第4火曜日/10時～15時/市役所
- ◆福岡総合行政相談所 ☎(781)7830 月～土曜日/10時～17時/岩田屋本店新館6階行政相談コーナー

市の人口 12/31 現在

◎総人口 110,059人 (前月比-8)

女 56,539人
男 53,520人

◎世帯数 44,795世帯

◎増 ●転入 413人
●出生 89人
●その他増 6人

◎減 ●転出 406人
●死亡 52人
●その他減 58人

4月生まれの
赤ちゃん募集
※3歳まで

写真の裏に赤ちゃんの氏名(ふりがな)、生年月日、住所、電話番号を書いて郵送してください。3月1日(休)消印有効までの到着分の中から抽選で決定します。
送り先 春日市役所
春日市役所
☎(781)8501
※写真は返却できません。



むらしま りょう
村島 遼ちゃん(紅葉ヶ丘西)
平成22年2月8日生



こくぼ うみ
小窪 羽美ちゃん(日の出町)
平成21年2月2日生



ひろみ おうか
廣見 旺薫ちゃん(弥生)
平成23年2月11日生



うえの おうか
上野 桜楓ちゃん(白水ヶ丘)
平成23年2月10日生



さかもと りゅうしん
坂本 龍信ちゃん(須玖北)
平成23年2月9日生



2月前期

たんぽもち

新しい年になって、早くも一月あまりが経ちました。あいにく寒い日々はまだしばらく続きそうです。

2月3日は節分に当たり、この日に豆をまき、自分の年齢の数の豆を食べると良いとされています。そもそも豆は、「魔滅」に通じ、邪気を払い、1年の無病息災を願うという意味があります。最近では、太巻きを恵方とされる方角を向いて願い事をかけながら食べる家庭も多いのではないのでしょうか。ちなみに今年は北北西の方向が恵方だそうです。

私自身は、正月に増えた体重を元にもどす暇がなく困ってしまう感じです。

去年は、日本にとって東日本大震災という予想もしていなかった災害が起こり大変厳しい1年でした。一人一人、頑張りや周囲の人への思いやりによっていい年、いい社会となるようにしたいものです。 ☺



伯玄社

お宝 文化百選

小倉地区の春日市商工会館の東隣に伯玄社はくげんしゃがあります。祭神は、縁結び・農業の守護の大国主命、太陽・火の神おおくにぬしのみことの高皇産霊尊、夏患いを防ぐ塞の神さいの伯玄明王はくげんみょうおうの三神。そして民間信仰として、無類の力持ちの働き者で頓知に富み、福岡県の民話の主人公になった、実在の人物といわれる伯玄さんはくげんが祭られています。

近年まで大勢の人たちが集い、春・夏こもりをしました。



問い合わせ先 社会教育課 ☎(575)4121 ☎(593)7380