

平成25年

No.1004

9月1日号

住みよさ発見 市民都市かすが

市報

かすが

- P02 奴国の丘歴史資料館・歴史公園へようこそ
- P04 ごみ減量大作戦！リサイクルで紙ごみ減量
- P06 地震に備える
- P09 市からのお知らせ
- P15 情報ひろば
- P24 あそぼ～児童センター
- P25 星の館／お誕生日おめでとう



今号の表紙

8月2日、春日公園テニスコートで行われた、全国高等学校総合体育大会テニス大会の女子団体戦、柳川高校(福岡)対長岡高校(新潟)の様子。

全国の予選を勝ち抜いたシングルス男女各128人、ダブルス男女各64組、団体51校は、炎天下の中、春日公園と博多の森の2会場で熱戦を繰り広げました。

奴国の丘歴史資料館

奴国の丘歴史公園へようこそ！

春日市内は、遺跡の宝庫と言

えるほど、たくさん遺跡があ

ります。その中でも、国指定史跡

に指定されている須玖岡本遺跡は、

弥生時代を代表する大変重要な遺跡です。

現在、須玖岡本遺跡の一部は歴史公園として

整備され、公園内のツインドームでは、発掘され

た当時の遺跡を間近に見ることが出来ます。

また、同資料館では、須玖岡本遺跡をはじめと

する遺物の数々を保存し、展示しています。

皆さんも、奴国の丘歴史資料館と公園を訪れ、

歴史の世界に触れてみませんか。

問い合わせ先 奴国の丘歴史資料館

☎(501)1144

☎(573)1077

須玖岡本遺跡はどんな遺跡？

中国の歴史書である「後漢書」東夷伝によると、西暦57年に倭の奴国王が後漢(当時の中国)に使者を遣わし、光武帝から賜った印が、江戸時代に志賀島から見つかった「漢委奴国王」の金印で、福岡平野一帯(春日市周辺)が奴国であるとされています。

この奴国の遺跡で有名なのが、明治32年(1899年)に岡本地区で発見された甕棺墓です。甕棺からは多

数の副葬品が出土し、質・量ともに他の墳墓を卓越していることから奴国王の墓であると考えられています。この王墓は光武帝から金印を賜った奴国王より数世代前の王の墓と推定されています。また、王墓からやや離れた北西側一帯には集団墓があり、この墓地からも高い比率で副葬品が出土したことから、王族の墓と考えられています。



△奴国王墓の立体映像(同資料館展示ホール)

甕棺の中からは、中国鏡30面前後、銅剣・銅矛・銅戈といった青銅製の武器が8口以上、ガラス璧、ガラス勾玉、管玉など、多数の副葬品が出土しました。



◁王墓から出土した草葉文鏡(復元品)
王墓から出土した鏡には、草葉文鏡が3面含まれていました。この鏡の直径は約23cmもあり、このような大型の鏡は中国でも出土例が少なく、王侯クラスの墓に出土が限られていることから、特別な鏡であったといえます。

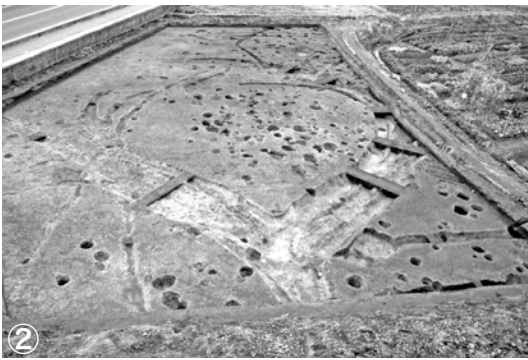
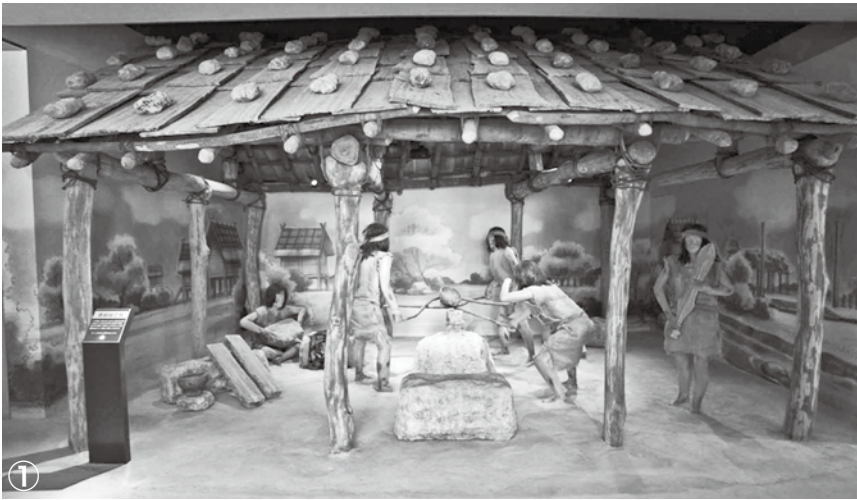
弥生時代の最先端技術

須玖岡本遺跡の王墓地点から北に100mの地点にある須玖岡本遺跡坂本地区からは、青銅器の生産に関する遺物が多数出土しており、大規模な青銅器工房跡が確認されています。

青銅器生産が盛んになった背景には、王の出現と深い関係があると考えられています。中国大陸と直接交

渉を行うことによって、原料が安定して手に入るようになったと考えられます。

ここで生産された青銅器は祭祀などに使われ、北部九州の各地や対馬、中国・四国地方などへ供給されたことから、奴国が広い地域に影響力を持っていたといえるでしょう。



①青銅器工房跡復元模型(資料館)
②須玖岡本遺跡坂本地区青銅器工房跡(春日北小学校横)
③鑄造に使われた道具

奴国の丘歴史資料館って？

市内で発掘された遺物を中心にさまざまな文化財を整理・保管し、調査・研究・展示をするところです。

同資料館には、市内の遺跡から出土した奴国の時代を中心とした貴重な遺物を見ることができ、考古資料展示室と、昭和初期頃の農家の生活をテーマとした民俗資料展示室があります。

入館は無料です。一度、見学に行ってみませんか。

奴国の丘歴史資料館・歴史公園

場所 岡本3-57

開館時間 午前9時～午後5時(入館は午後4時30分まで)

休館日 第3火曜日(その日が祝日の場合はその翌日)、年末年始(12月28日～1月4日)



△資料館開館時はツインドーム内も自由に見学できます。

秋はイベント目白押し!

奴国の丘フェスタ2013

9月28日(土)に、同資料館・公園を主会場に、野外コンサートや史跡めぐりツアー、鑄造体験、ガラス勾玉作り体験などを行います。

詳しくは、9月15日号の折り込みチラシを確認してください。



△昨年の奴国の丘フェスタ。火起こし体験をする親子。

考古企画展

「奴国のムラ〜くらしと技術〜」

40年におよぶ市内の発掘調査の成果から、弥生時代の遺跡を中心にムラの暮らしや技術を紹介します。

期間 9月28日(土)～11月3日(日)

時間 午前9時～午後5時(入館は午後4時30分まで)

場所 奴国の丘歴史資料館 特別展示室

問い合わせ先 同資料館

☎(501)1144

☎(573)1077

燃えるごみ減量大作戦！

リサイクルで紙ごみ減量

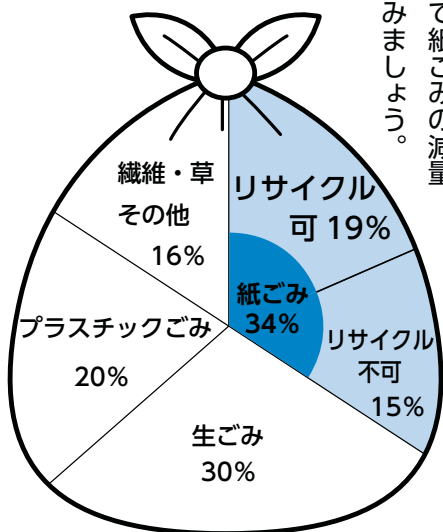
春日市のごみの排出量は現在増加傾向にあり、平成24年度に市内で発生した燃えるごみの量は約2万8000トン。そのごみを焼却する費用として、約5億1000万円もの費用が掛かりました。

また、家庭から出た燃えるごみの中身を調べたところ全体の34%を紙ごみが占め、リサイクル可能な紙に限っても全体の約19%を占めていることが分かりました(左図)。

つまり、平成24年度は約5300トンという大量のリサイクル可能な紙が燃えるごみとして捨てられ、その焼却費用として約1億円掛かったこととなります。

紙ごみは正しく分別し、古紙として集団回収などのリサイクルに出せば、資源を有効活用でき、燃えるごみの大幅な減量につながります。

みんなで紙ごみの減量に取り組みましょう。



△平成23年度春日市家庭系燃えるごみ組成調査

リサイクルできないもの (禁忌品)

リサイクルできない紙

- 防水加工された紙(紙コップ、油紙など)
- 写真
- 圧着ハガキ
- 感熱紙(ファックス用紙、レシートの一部)
- 臭いが付いた紙
- 昇華転写紙(靴やバッグなどの詰め物)
- 裏カーボン紙・ノーカーボン紙(複写伝票など)
- 使用済みティッシュペーパーなど

紙以外

- 粘着テープ類
- クリップ類
- フィルム類
- ファイルの金具
- 発泡スチロール
- セロハン
- プラスチック製品
- ガラス
- 布
- ビニール

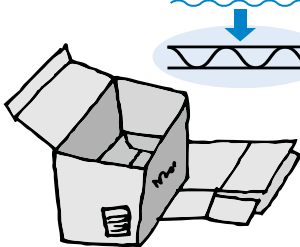
これらは必ず取り除きましょう！

①新聞紙(新聞紙・折込広告)



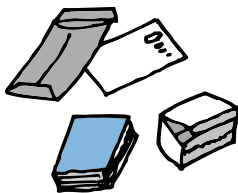
折込広告以外のチラシ類やハガキは「雑がみ」へ。

②ダンボール(断面が波状のものに限る)



アルミ箔が貼ってあるものや防水加工されたものは「燃えるごみ」へ。

③雑がみ(①・②・④以外のリサイクル可能な紙)



次のページで詳しく紹介。

④牛乳パック



- ▷ 洗って開いて出す。
- ▷ 内側にアルミ箔が貼ってある紙パックやプラスチックの注ぎ口は「燃えるごみ」へ。

古紙リサイクルに出せる紙は？

次の3種類(新聞紙・ダンボール・雑がみ)の古紙が対象です。古紙回収団体によっては、他に牛乳パックを回収しているところもあります。

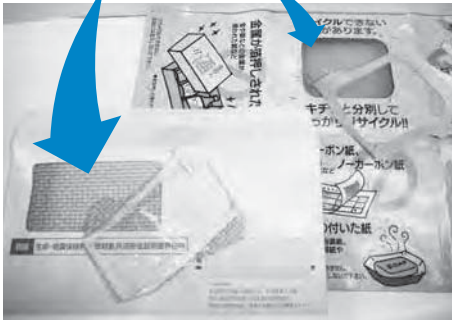
雑がみを分別する方法は？

菓子箱やハガキ、封筒、カレンダー、書類などは燃えるごみとして出さずに、分別してリサイクルしましょう。
雑がみを出す際は、次の2点に注意してください。

小さな紙は、紙袋やビニール袋に入れてまとめて出す



窓あき封筒のセロハンや、ティッシュ箱のビニール部分などを取り除く



古紙リサイクルへの出し方は？

分別した古紙は、古紙等回収倉庫や集団回収に出してください。

▽古紙等回収倉庫

公民館や隣接する公園内など、市内33カ所に古紙等回収倉庫を設置しています。市民であれば、どの倉庫に持ち込んでも構いません。

設置場所、持込可能な日時など詳しくは、各自治会（公民館）にお問い合わせください。

※パソコンや携帯電話で、古紙等回収倉庫の設置場所を確認できます。

④ <http://www.city.kasuga.fukuoka.jp/tetuzuki/eisei/k-souko.html>

▽地域の古紙等集団回収

自治会や子ども会、老人会、スポーツ少年団などが、古紙の集団回収活動を行っています。

回収方法や実施日は団体によって異なります。詳しくは、住んでいる地区の自治会（公民館）にお問い合わせください。

▽事業所の古紙回収（事業系古紙回収事業）

市は、各事業所で分別し束ねた古紙を無料で回収（指定袋も不要）しています。

ただし、市のごみ収集運搬許可業者と契約を結んでいることが条件です。回収を希望する事業所は、契約先の許可業者に問い合わせください。

※事業所で発生した古紙は、古紙等回収倉庫や集団回収には出せないで注意してください。

古紙等回収団体に

登録しませんか

市は古紙回収を促進し、燃えるごみを削減するため、古紙等回収団体に回収量1kg当たり9円の報償金を支払っています。

平成24年度は、103団体が登録し、全団体合わせて約3800トンの古紙を回収しており、燃えるごみの減量に大きな役割を果たしています。

皆さんも、古紙回収を通じてごみの減量に取り組むとともに、報償金を団体の活動に役立ててみませんか。

なお、希望する団体は事前に登録が必要ですので、気軽に問い合わせください。

問い合わせ先
ごみ減量推進課
☎(584) 1111
☎(584) 1147

地震に備える

9月1日は「防災の日」です。「防災の日」は、1923年(大正12年)に関東大震災が発生した日でもあります。また、例年9月1日をはさむ8月下旬から9月中旬は、台風の襲来が多いとされ、「災害への備えを怠らないように」との戒めも込められています。

近年では、平成23年3月11日に東日本大震災が発生し、私たちは自然災害の恐ろしさを改めて感じました。

災害はいつ発生するか分かりません。日頃から災害についての認識を深め、備えを万全にしましょう。また、家族や地域で災害から身を守る方法、安全対策について話し合しましょう。

問い合わせ先 道路防災課消防防災担当

☎(584)1111 ☎(584)1143

地震への備え

◆家具類の転倒・落下防止

- 転倒防止金具などで固定し、倒れにくくする。
- フィルムを貼るなど、サイドボード、食器戸棚、窓などのガラスが飛散しないようにしておく。
- 本棚などは、重いものを下の方に収納し、重心を低くする。
- 棚やタンスなどの高いところに危険な物を載せない。
- 食器棚のガラス製品が転倒したり滑り出したりしないよう防止枠を設ける。

◆非常用品の備え

大規模災害が発生した場合、救援体制が整うまで約3日かかります。家族構成などを考慮して、各家庭で必要な持ち出し品をそろえましょう。

①一次持出品の準備

避難するときに最初に持ち出すものです。欲張りすぎると重くなり避難に支障をきたすため、男性15kg、女性10kgを目安に準備し、すぐに持ち出せるようにリュックサックなどにまとめておきましょう。

用意できていますか？

- 飲料水
- 携帯ラジオ
- 衣類
- 履物
- 食料品
- マッチやライター
- 貴重品
- 懐中電灯
- 救急セット
- 筆記用具
- 雨具(防寒具)
- ティッシュなど

②二次持出品の準備

救援物資が届くまでの数日間を過ごすように用意するものです。できれば3日分用意しておきましょう。

用意できていますか？

- 飲料水(1人当たり3ℓを3日分)
- 食料(アルファ米、乾パン、レトルト食品、缶詰、インスタント食品など)
- 生活用品(食器、コップ、ドライシャープ、簡易トイレ)
- 救出用機材(のこぎり、ジャッキ、ボール、ロープ)



地震が発生したら

◆地震時の行動

- グラツときたら、テーブルや机の下に隠れ、揺れが収まるのを待つ。

◆地震直後の行動

- 火を使っているときは、揺れが収まってから、火を消す。
- 出火した時は、落ち着いて消火する。
- 避難できるような出口を確保する。
- 瓦、窓ガラス、看板などが落ちてくるので、慌てて外に飛び出さない。
- 屋外で揺れを感じたら、ブロック塀などに近寄らない。

◆地震後の行動

- ラジオやテレビなどで正しい情報を収集する。
- 自分の家の安全を確認後、隣近所の安全を確認する。
- 避難が必要なときは、電気ブレーカーを切り、ガスの元栓を締める。
- 玄関に行き先を記したメモを貼る。

- 原則徒歩で避難する。
- 倒壊家屋や家具の下敷きになった人を協力して救出・救護する。

自分たちのまちは自分たちで守る

◆自助・共助の重要性

災害が起こった場合、消防署や市役所などの公的機関も被害を受け、公的な支援が素早くできないことがあります。「自助・共助・公助」の重要性の割合は「7(自助)対2(共助)対1(公助)」といわれていて、災害発生直後から数日間は「自助・共助」が重要となります。

◆自主防災組織

春日市には、全35地区の自治会で自主防災組織が設立されています。自主防災組織とは、地域の人々が自発的に防災活動を行う組織のことです。積極的に地区の自主防災組織の活動に参加し、「地域防災力」を向上させましょう。

市では各自主防災組織に防災対策指

各項目の□に
チェックを入れながら
確認してね!



導員の派遣を行い、防災に対する技術や知識の普及、指導を行っています。

○消防団員募集

普段は仕事をしながら、火災をはじめとする災害から地域を守る存在の消防団。

災害ボランティア活動をしたいと思っている人、地域のために何かできることを探している人などを春日市消防団では募集しています。消防団に興味のある人は、気軽に市役所道路防災課まで連絡してください。



耐震診断アドバイザー派遣制度

国土交通省の試算によると、全国の木造戸建住宅の約4割が地震による倒壊の危険があると推測されています。

耐震診断アドバイザー派遣制度は、建築士等の専門家を自宅に派遣し、住宅の耐震性能について適格なアドバイスを行います。

自宅に不安を感じている人は、ぜひこの制度を利用してください。

対象 県内で昭和56年以前に建築された木造戸建住宅に住んでいる人

費用 30000円

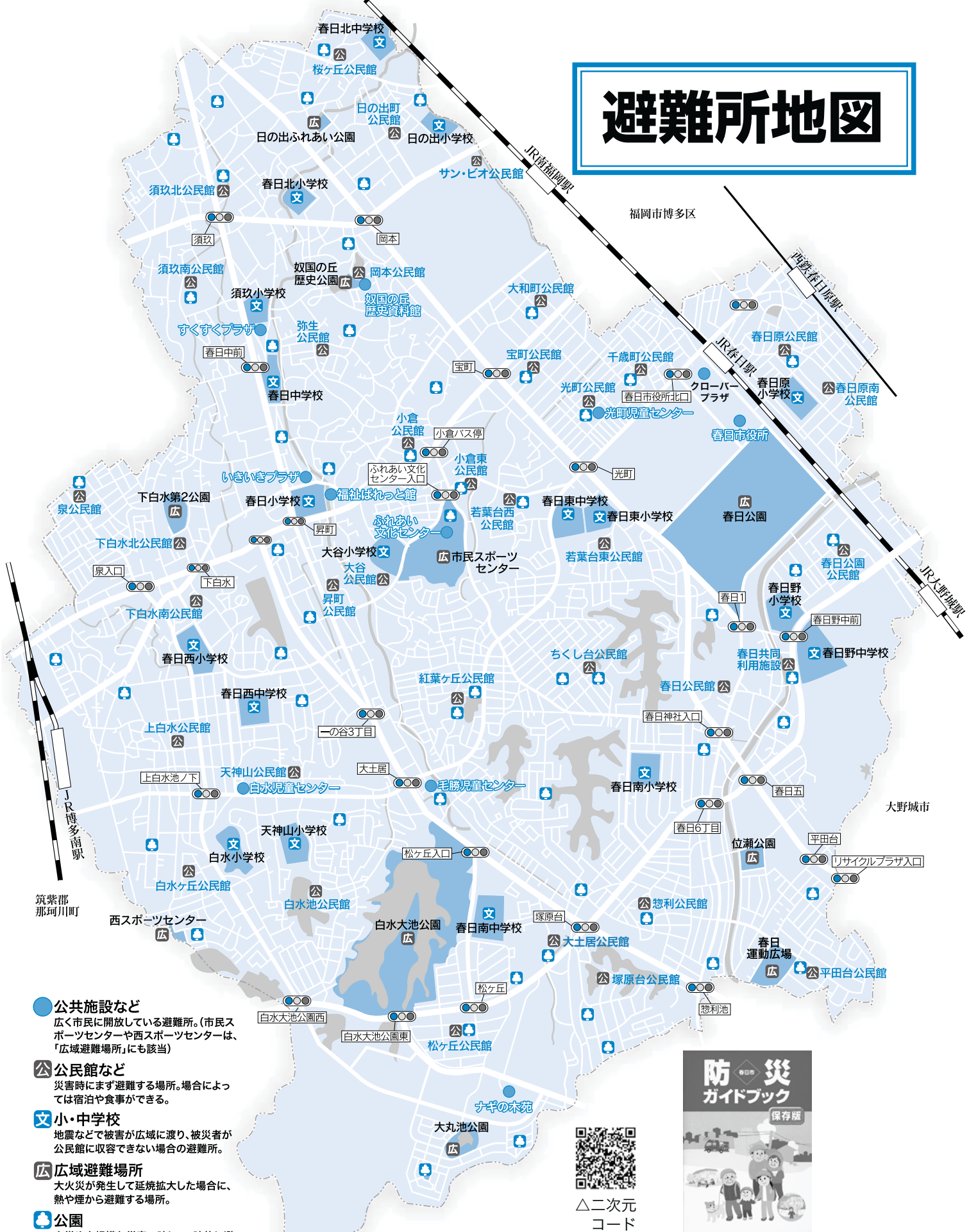
申込・問い合わせ先 福岡県建築住宅センター生涯あんしん住宅

☎(582)8061

☎(582)8162



避難所地図



- **公共施設など**
広く市民に開放している避難所。(市民スポーツセンターや西スポーツセンターは、「広域避難場所」にも該当)
- Ⓜ **公民館など**
災害時にも避難する場所。場合によっては宿泊や食事ができる。
- Ⓜ **小・中学校**
地震などで被害が広域に渡り、被災者が公民館に収容できない場合の避難所。
- Ⓜ **広域避難場所**
大火災が発生して延焼拡大した場合に、熱や煙から避難する場所。
- Ⓜ **公園**
火災や小規模な災害の時に、一時的に避難する場所。



△二次元コード



▲春日市防災ガイドブックを確認しましょう。マップは市ウェブサイト(🌐 <http://www.city.kasuga.fukuoka.jp/bousai/sonae/guidebook/index.html>)でも見ることができます。

風疹の抗体検査、予防接種費用の補助について

先天性風疹症候群の発生予防のため、県は風疹抗体検査を、市は予防接種費用の補助を実施します。

○県による風疹抗体検査(無料)の実施

対象 県内(福岡市、北九州市、久留米市、大牟田市を除く)に住民票がある原則20歳以上で次のいずれかに該当する人

- ▷妊娠を希望する人および妊娠する可能性が高い人
- ▷妊婦の配偶者(パートナーを含む)

※妊婦が抗体検査で抗体価が低いことが確認されている場合または抗体検査未実施の場合に限ります。

実施期間 8月1日(木)～平成26年3月31日(月)

※筑紫保健福祉環境事務所では9月、10月は毎週木曜日の午前9時から11時まで実施しています。

申込方法 期間中の平日午前8時30分～午後5時に電話で予約する

※詳しくは問い合わせてください。

申込・問い合わせ先 筑紫保健福祉環境事務所
☎(513)5584 ☎(513)5598

○市による予防接種費用の補助

対象 市内に住民票があり次のいずれかに該当する人

- ①妊娠を希望している49歳以下の女性のうち、風疹

抗体検査の結果が基準値(HI法で16倍以下またはEIA法で8.0未満)に当てはまる人

- ②抗体価が基準値に当てはまる妊婦の配偶者(パートナーを含む)で、抗体検査の結果が上記の基準値に当てはまる人

接種ができる期間 8月1日(木)～平成26年3月31日(月)

補助額 上限5000円

申請に必要なもの 指定の申請書兼請求書、風疹の抗体検査の結果が分かるもの(5年以内のもの)、風疹の予防接種をしたことが分かる医療機関の領収書、風疹の予防接種を受けた日が分かるもの(予診票の写しなど)、男性の場合はパートナーの母子健康手帳の写し・自身とパートナーの抗体検査の結果が分かるもの

申請方法 前記の「申請に必要なもの」を、予防接種を受けた日から1カ月以内または平成26年3月31日のいずれか早い日までに、直接持参する

申請・問い合わせ先 健康課健康増進担当(昇町1-120いきいきプラザ内)

☎(501)1134
☎(501)0051



腎臓疾患患者福祉給付金の助成

福祉支援課 障がい担当 ☎(584)1111 ☎(584)3090

助成額 月額2000円
申請期間 9月17日(火)～30日(月)
※所得制限があります。詳しくは問い合わせてください。
申請先 福祉支援課障がい担当
(市役所1階)

※タクシー利用の場合は領収書が必要です。
▽公共交通機関かタクシー使用で月額2000円以上負担
▽自家用車使用で通院距離が片道10km以上
▽タクシー利用の場合、領収書が必要です。

○今年の4～9月に、月5回以上夜間の人工透析を受けた月がある(助成対象は月5回以上透析を受けた月のみ)
○通院距離(自宅から医療機関まで)か通院費用が次のいずれかに該当する

○今年度の4～9月に、月5回以上夜間の人工透析を受けた月がある(助成対象は月5回以上透析を受けた月のみ)
○通院距離(自宅から医療機関まで)か通院費用が次のいずれかに該当する

○今年度の4～9月に、月5回以上夜間の人工透析を受けた月がある(助成対象は月5回以上透析を受けた月のみ)
○通院距離(自宅から医療機関まで)か通院費用が次のいずれかに該当する

仕

事などのために、夜間(開始時間が原則として午後5時以降)に人工透析による治療を受けている人に対して、交通費の一部を助成します。

助成を希望する人は申請してください。

対象 身体障害者手帳の交付を受けていて次の全てを満たす人

○今年度の4～9月に、月5回以上夜間の人工透析を受けた月がある(助成対象は月5回以上透析を受けた月のみ)
○通院距離(自宅から医療機関まで)か通院費用が次のいずれかに該当する

9月10日は下水道の日

下水道課 庶務担当 ☎(584)1111 ☎(584)1143

■使用料金表(2カ月分・税込)

基本使用料(※1) 1470円		
汚水量による区分	使用料/㎡	
累進 使用料 (※2)	1~20㎡	56円70銭
	21~40㎡	172円20銭
	41~60㎡	204円75銭
	61~80㎡	214円20銭
	81~100㎡	260円40銭
	101~200㎡	271円95銭
	201~1000㎡	323円40銭
	1001㎡以上	336円

※1 汚水量が0㎡の場合も掛かります。

※2 汚水量により単価が変わります。

下水道使用料計算の例(48㎡使用した場合)

内訳

- ▷ (1~20㎡) 20㎡×56.7円=1134円
- ▷ (21~40㎡) 20㎡×172.2円=3444円
- ▷ (41~60㎡) 8㎡×204.75円=1638円
- ▷ 基本使用料 1470円

合計 7686円

使用料 7680円(10円未満切り捨て)

普

段の生活の中で、なかなか意識することが少ない下水道。今回は9月10日の「下水道の日」にちなんで、下水道使用料について説明します。

下水道使用料は、下水道の維持補修や水の浄化などの経費に充てられます。汚水量に応じて、左記の使用料金表により2カ月ごとに使用料を請求します(算出後、10円未満切り捨て)。

上水道のみを利用している人は、上水道を使った量が汚水量となります。

井戸のみを利用している人で、メーターを設置している場合はその計測水量によって算定し、メーターを設置していない場合は居住者数によって汚水量を算定します。

上水道と井戸を併用利用している人で、井戸使用量が居住者数によって算定される

場合は、井戸のみの汚水量の2分の1の量と、上水道使用量との合計が汚水量となります。

現在、井戸を利用している人で、まだ届け出を行っていない人、新しく井戸の利用を始める人は、下水道課まで連絡してください。

井戸の居住者数による汚水量の算定

(1期(2カ月)当たり)

- ▽1人世帯 20㎡
- ▽2人世帯 32㎡
- ▽3人世帯 40㎡
- ▽4人以上世帯 48㎡

※下水道利用者の世帯人数ごとの平均使用量を根拠としています。

平成25年度春日市戦没者追悼式

先の大戦における戦没者および一般戦災死没者を追悼するとともに、世界の恒久平和を祈念するため、春日市戦没者追悼式(献花方式)を行います。

遺族には案内状を送付しています。届いていない場合は連絡してください。

日時 9月20日(金)

午前11時~正午(受付/午前10時~)

場所 ふれあい文化センター旧館サンホール(大谷6-24)

※手話通訳が必要な人は、9月9日(月)までに連絡してくだ

さい。

問い合わせ先 福祉計画課地域福祉担当

☎(584)1111 ☎(584)1142



児童手当・特例給付 現況届の手続きは済んでいますか

こども未来課 母子児童担当 ☎(584)1111 ☎(584)1115

児

童手当を受けている人は、毎年6月に現況届を提出しなければなりません。

この届けは、その年の6月1日における状況を把握し、児童手当を引き続き受給できるかどうかを確認するためのもです。

この届けの提出がないと、6月分以降の手当てが受けられなくなります。

また、提出が遅くなると10月10日(木)の支払いに間に合わなくなりますので、まだ提出していない人は、早急に提出してください(提出が遅くなったものについては、現況届の審査後、随時支払い)。

なお、現況届の提出が必要なのは6月6日(木)に現況届通知書を郵送していません。紛失などで手元にない場合は再送しますので、連絡してください。

「子ども・子育てにこにこプラン」平成24年度の進行状況を公表

子育て支援課 子育て支援担当 ☎(584)1010 ☎(584)7739

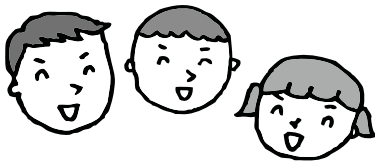
市

は、次世代育成支援対策春日市後期行動計画(子ども・子育てにこにこプラン)を平成22年3月に作成し、次世代を担う子どもたちの育成支援など、子ども・子育てに関する事業の推進に努めています。

この計画の、平成24年度進行状況を取りまとめましたので公表します。

後期行動計画では、51事業について55数値目標を設定しました。この55目標のうち達成率が75%以上のものは49目標(89.1%)です。

詳しくは、市ウェブサイト(☎http://www.city.kasuga.fukuoka.jp/joho/houkoku/kodomo_kosodate_plan/24index.html)、情報公開コーナー(市役所2階)で閲覧できます。



市発注の建設工事の入札結果

財政課 契約担当 ☎(584)1111 ☎(584)1145

5 7月に行った建設工事の入札結果(3件、契約金額5000万円以上)をお知らせします。

5月分
▽春日市立春日東中学校校舎改築工事(第1工区)建築本体工事

工事期間 6月25日～平成26年2月28日
契約金額 2億9526万円

工事業者 溝江・山口特定建設工事共同企業体

▽若草市宮住宅A棟建設工事(建築本体工事)

工事期間 6月25日～平成26年9月30日
契約金額 3億954万円

工事業者 内藤・大名特定建設工事共同企業体

7月分
▽若草市宮住宅A棟建設工事(機械設備工事)

工事期間 7月24日～平成26年9月30日
契約金額 6184万5000円

工事業者 株式会社トキワ設備 春日営業所

資産等報告書の 審査結果報告書を公開

春日市長等政治倫理条例に基づき市長、副市長、教育長から提出された資産等報告書を、春日市長等政治倫理審査会が審査しました。

その結果を公開します。

閲覧開始日 8月29日(木)

閲覧場所・問い合わせ先 情報政策課情報公開広報担当(市役所2階)

☎(584)1111

☎(584)1142

春日市小学校外国語活動オープン・スクール

学校教育課 ☎(584)1111 ☎(584)1153

■オープンスクール日程

学校	住所	期日	開始時間	学年	駐車場
春日野小学校	春日公園4-1-1	9月5日(木)	午後2時15分	4年	なし
春日原小学校	春日原南町4-37-1	9月12日(木)	午後1時30分	1年	あり
須玖小学校	須玖南2-71	9月13日(金)	午後1時55分	2年	あり
春日東小学校	若葉台東1-51	9月14日(土)	午前11時10分	1年	あり
白水小学校	白水ヶ丘1-100	10月18日(金)	午後3時10分	5年	あり
春日小学校	昇町1-142	10月23日(水)	午後2時50分	6年	あり
春日北小学校	岡本1-35	10月26日(土)	午前10時20分	6年	なし
日の出小学校	日の出町3-1-10	11月6日(水)	午後2時20分	5年	あり
春日西小学校	下白水南4-134	12月4日(水)	午後2時10分	2年	あり
天神山小学校	天神山6-39	12月9日(月)	午後2時55分	4年	なし
大谷小学校	大谷4-1	12月10日(火)	午前11時	3年	あり
春日南小学校	春日8-100	12月10日(火)	午後1時50分	3年	あり

市 内全小学校の全学年を対象に、外国語活動(英語)を実施しています。この取り組みを広く市民の皆さんに知ってもらうため、各小学校で外国語活動のオープン・スクール(授業参観)を実施します。ぜひ来校してください。

開催日・学年 左表のとおり

持ってくるもの 上履き

春日奴国あんどん祭り 写真コンテスト出展作品募集



プロ、アマチュア、年齢、市内外を問いません。気軽に応募してください。

テーマ 春日奴国あんどん祭り

作品の規格 六つ切り、A4判、四つ切りのカラープリント
(記録メディアは不可)

出展制限 1人2点まで(未発表の作品に限る)

撮影日時

▷10月26日(土) 午後5時30分~8時30分

▷10月27日(日) 午前10時~午後8時30分

撮影場所 県営春日公園、春日奴国あんどん祭り会場

応募方法 11月8日(金)午後4時(必着)までに、作品の裏に申込書を添付して郵送する(持参可)

※申込書は市民祭り振興会、市地域づくり課(市役所4階)、ふれあい文化センター(大谷6-24)、いきいきプラザ(昇町1-120)の各窓口またはあんどん祭りウェブサイトで入手できます。

作品展示期間 12月4日(水)~8日(日)

作品展示場所 ふれあい文化センター旧館ギャラリー

表彰賞金など

▷最優秀賞(1点) 賞金1万円

▷優秀賞(2点) 賞金5000円

▷佳作(5点) 春日市特産品

▷参加賞 応募者全員

審査員

▷三笠正勝さん(二科会写真部会員)

▷白水清光さん(写友会「弥生」会長)

留意点

▷応募作品は返却しません。

▷入賞作品の著作権は当会に帰属し、春日奴国あんどん祭りの広報宣伝に使用します。

▷人物を主題とした作品は必ず被写体(本人)の承諾を得た上で応募してください。主催者は肖像権侵害などの責任は負いません。

問い合わせ先 春日市民祭り振興会(伯玄町2-24春日市商工会館2階)

☎(581)1407 ☎(575)0702

西出張所は、土・日曜日、祝日も開庁

市民課・税務課 ☎(584)1111 ☎(584)1141 / 西出張所 ☎(501)1133 ☎(501)0051

■住民票・戸籍など

内容	平日	土・日曜日・祝日
住民票(謄(抄)本、除票、記載事項証明書)の発行	○	○
印鑑登録	○	×
印鑑登録証明書の発行	○	○
戸籍全部(個人)事項証明、改製原戸籍、除籍の発行	○	×
戸籍の附票の発行	○	×
身分証明書の発行	○	×
戸籍届出書(婚姻・出生・死亡など)の受領	×	○

※1 表の○は「できる業務」、×は「できない業務」です。

※2 住民異動届(転入、転出、転居など)は、平日のみ市役所本庁(市民課)で受け付けています。

■税務証明・納付など

内容	平日	土・日曜日・祝日
所得証明、課税(非課税)証明の発行	○	×
納税証明(市県民税(個人・法人)、固定資産税、軽自動車税、滞納のない証明)の発行	○	×
評価証明、公課証明、資産(無資産)証明、名寄帳、所得税申告用資料の発行	○	×
納付証明(国民健康保険税、介護保険料)の発行	○	×
原付バイク(125cc以下)の廃車、新規登録	○	×
市税などの支払い(納付)	○	○(※2)

※1 表の○は「できる業務」、×は「できない業務」です。

※2 納付期限内の納付書持参の場合に限ります。

西 出張所(昇町1-1-20いきいきプラザ1階)は、土・日曜日、祝日も利用できます(12月29日～1月3日を除く)。
平日と土・日曜日・祝日では取扱業務が一部異なりますので、左の一日も利用できません(12月29日～1月3日を除く)。
利用日時 毎日(12月29日～1月3日を除く)
午前8時30分～午後5時
一覧表で確認してください。

医療機関・薬局の適正受診

国保年金課 国保担当 ☎(584)1111 ☎(584)1141

軽

症であるにもかかわらず休日や夜間の救急医療を受診する人が増え、緊急性の高い重症患者の治療に支障をきたしています。

また、休日や夜間は医療機関に支払われる医療費の単価は高く設定されており、その分、窓口での負担も高くなります。

本当に必要な人が安心して受診できるように、また、保険税や窓口負担として皆さんが負担する医療費が無駄なく使われるようにするため、医療機関を利用する際には、次のことに注意しましょう。

▽休日・夜間の救急医療機関は緊急性の高い患者を受け入れるためのものです。受診する前に平日の時間内に受診できないか考えましょう。

▽休日・夜間の子どもの急な病気で困ったら、小児救急医療電話相談(☎8000、福岡県は午後7時～翌日午前7時、携帯電話可)を利用しましょう。小児科の医師や

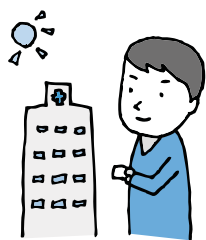
看護師から症状に応じた適切な対処の仕方などの助言が受けられます。

▽かかりつけ医師を持ち、気になることがあったら、まずはかかりつけの医師に相談しましょう。

▽同じ病気で複数の医療機関を受診することは控えましょう。医療費を増やすだけでなく、重複する検査や投薬によってかえって体に悪影響を与えることがあります。現在の治療に不安があるときは、医師に伝えましょう。

▽薬のもらいすぎに注意し、余っているときは医師や薬剤師に相談しましょう。

▽薬は飲み合せによっては副作用が生じます。お薬手帳を活用して既に処方されている薬を医師や薬剤師に伝え、飲み合わせに注意しましょう。



保育士(臨時)を募集

こども未来課 保育所担当 ☎(584)1111 ☎(584)1115

保

育に関する業務を行う保育士(臨時)を募集します。

保育現場を離れていた人も、気軽に問い合わせてください。

対象 保育士証を有する人

任用期間 10月1日～平成26年3月31日(平成26年9月30日まで更新する場合あり)

勤務日数 週5日(月～金曜日)

勤務時間

①午前8時～午後6時のうち7時間45分

②午前10時30分～午後7時

※どちらも途中に45分の休憩あり。

勤務場所 昇町保育所(昇町3-159)または須玖保育所(須玖南2-120)

報酬 月額6700円(有給休暇・社会保険あり、賞与・交通費支給なし)

募集人員 若干名

選考方法 面接

応募方法 9月17日(火)(必着)までに、履歴書と保育士証の写しを提出する(郵送可)

応募・問い合わせ先 こども未来課 保育所担当(〒816-18501春日市役所)

生

涯学習や青少年アンビシャス運動などの推進のための地域活動推進体制づくりの助言・指導を行う地域活動指導員を募集します。

対象 生涯学習や地域活動に関する経験や知識がある人で、業務推進の意欲のある人

任用期間 11月1日～平成26年3月31日

勤務日数 週5日(土・日曜日勤務の場合あり)

勤務時間 次のいずれかの交代勤務(途中45分の休憩あり)

▽午前8時45分～午後5時

▽午前10時45分～午後7時

▽午後0時45分～9時

勤務場所 ふれあい文化センター(大谷6-24)

報酬 月額17万2200円(有給休暇・社会保険あり、賞与・交通費支給なし)

募集人員 1人

選考方法 書類審査・面接

応募方法 9月17日(火)(必着)までに、履歴書と活動経験をまとめた自己紹介文(A4用紙1枚程度)を提出する(郵送可)

※持参する場合は午前9時～午後5時(平日)に提出してください。

応募先 社会教育課社会教育担当(〒816-0831大谷6-24ふれあい文化センター内)

高齢者祝金を贈呈します

高齢課 高齢者支援担当 ☎(584)1111 ☎(584)3090

高

齢者の長年の社会貢献に感謝し、市からお祝い金を贈呈します。配布の開始は9月中旬を予定しています。

対象・贈呈金額

▽80～99歳の人(大正3年4月1日～昭和9年3月31日生まれ)

5000円

※各自治会を通じて贈呈します。

▽100歳以上の人(大正3年3月31日以前生まれ)

2万円

※市から直接贈呈します。



ふれあい文化センター 外壁改修工事を行います

開館から30年を迎えるふれあい文化センター旧館の外壁改修工事を行います。

騒音などでご迷惑をお掛けしますが、ご理解、ご協力をお願いします。

期間 9月上旬～平成26年1月下旬(予定)

問い合わせ先 文化振興課総務担当

☎(584)3366

☎(501)1669

情報 *i* ひろば

春日市役所 ☎(584)1111
www.city.kasuga.fukuoka.jp

イベント

開催します 福岡県障害者雇用促進大会

障害者雇用の促進と企業・一般県民に対する障害者雇用の啓発のための大会です。

日時 10月1日(火)
午後2時～3時10分

場所 福岡県庁3階講堂(福岡市博多区東公園7-7)

内容

- ▽障害者雇用優良事業所、優秀勤労障害者の厚労大臣表彰など伝達
- ▽記念講演 浦田理恵さん(ロンдонパラリンピックゴールボー

定員 300人

申込方法 9月20日(金)までに、電話かファックスで住所、氏名、電話番号を伝える

スポーツ

テニシング講習会 受講生募集

市内在住のスポーツに関わる各団体の指導者および保護者を対象としたテニシングの講習会です。なるべく2人1組で参加してください。

日時 9月28日(土)
午前9時～正午

場所 ふれあい文化センター旧館
大会議室(大谷6-24)

参加料 1人500円(練習用テニシング代)

持ってくるもの 筆記用具、タオル、飲み物

※膝まで出せる服装(ストッキング不可)で参加してください。

申込方法 9月18日(水)までに、電話かファックスで住所、氏名、年齢、連絡先を伝える

申込・問い合わせ先 市スポーツ少年団事務局 中谷 心(593)2251(☎兼用)

一般初心者バドミントン教室 参加者募集

高校生以上の市民を対象とした

申込・問い合わせ先 県福祉労働部労働局新雇用開発課
☎(643)3594
☎(643)3619

健康

高齢者のための 運動教室

高齢者の介護予防のための運動教室です。自分の体力に合った教室を選んで、楽しく無理なく運動を始めませんか。

○転ばん塾

対象 65歳以上の市民で、15分以上の歩行がづらいなど

初心者向けのバドミントン教室です。

日時 10月1日(火)～11月15日(金)の
火金曜日(10月15日(火)、18日(金)、11月1日(金)、5日(火)を除く計10回)

場所 市民スポーツセンター2階
競技場(大谷6-28)

定員 20人程度(申込先着順)

受講料 2000円(別途スポーツ安全保険料800円が必ず)

持ってくるもの 動きやすい服装、上靴、ラケット

申込方法 9月16日(月)～22日(日)に電話かファックスで住所、氏名、生年月日、電話番号、ラケットの有無を伝える

申込・問い合わせ先 春日市バドミントン協会(大和町5-1-11730)塩崎紀子(593)8753(☎兼用)

○古希元気塾

対象 70歳以上の市民で、ひどい腰痛があるなどで、体力低下が気になる人

日時 10月4日～12月27日の毎週金曜日(計13回)

内容 転倒予防のための筋力トレーニングやバランス運動、柔軟体操など

定員 25人

対象・内容 古希元気塾と同じ

日時 10月2日～12月25日の毎週水曜日(計13回)
午後1時30分～3時

○いきいきスタジオ

対象 65歳以上の市民

日時 10月7日～12月16日の毎週月曜日(祝日・振替休日を除く計9回)

内容 体力向上のためのリズム体操・骨盤体操・筋力トレーニングなど

定員 50人

○いきいきスタジオ

対象 65歳以上の市民

日時 10月2日～12月25日の毎週水曜日(計13回)

内容 ボールなどの運動用具を利用し、持久力・筋力の向上を行う運動

定員 30人

場所 いきいきプラザ(昇町1-120)

利用料 転ばん塾 1回200円

▽その他の教室 1回250円

申込方法 9月2日(月)～13日(金)に電話で住所、氏名、年齢、電話番号を伝える(新規者優先・申込先着順)

申込・問い合わせ先 転ばん塾

健康課介護予防担当(いきいきプラザ内)
☎(501)1134
☎(501)0051

▽その他の教室
いきいきルーム(いきいきプラザ内)
☎(501)1162
☎(501)0051



60歳以上対象 体力測定を受けませんか

今回の体力測定は、敬老の日直前のため、通常は行っていない口コモ度テストや体のゆがみチェックも行います。

口コモ(口コモタイプ)シンドローム、運動器症候群とは、筋肉や関節などの運動器の障がいによる要介護の状態や要介護のリスクの高い状態のことをいいます。口コモ度テストでは、同世代の平均と比べ、現在の自分の移動能力を確認します。

測定後は、測定結果に基づいて効果的な運動プログラムを助言します。いつまでも元気な足腰を手に入れるために、積極的に参加してください。

対象 おおむね60歳以上の市民
期日 9月13日(金)
時間 午前9時30分～正午、午後1時～3時(希望する1時間)
場所 いきいきプラザ(昇町1-120)

内容
▽体力測定(柔軟性・バランステストなど)
▽体成分分析測定・血管年齢測定(筋肉量や動脈硬化度などの測定)
▽口コモ度チェック(歩幅脚力・立ち上がり筋力測定など)
▽体のゆがみチェック

▽持久力測定(エアロバイクでの心肺持久力テスト)

▽結果説明・運動プログラム作成
※持久力測定・結果説明・運動プログラム作成は、都合の良い日時を予約して、別日に実施します。

参加費 5000円
定員 45人
持ってくるもの 上靴、運動しやすい服装、水筒、タオル

申込方法 9月10日(火)までに、電話で氏名、年齢、電話番号、希望時間を伝える

申込・問い合わせ先 いきいきルーム(いきいきプラザ内)
☎(501)1162
☎(501)0051

いきいきルームスワールレッスン 参加者募集

10月開設のいきいきルームスワールレッスンの参加者を募集します。一緒に気持ちの良い汗を流しませんか。

各レッスンの前後には、いきいきルームでのトレーニングを1時間まで併せて実施できます。

○リラクセス気功

日時 10月7日～12月16日の毎週月曜日(祝日、振替休日を除く計9回)

内容
午前10時～10時45分
呼吸法を取り入れたゆっくりとした体操で、ストレス解消・体質改善に効果的な運動

○リズムミックス

日時 10月7日～12月16日の毎週月曜日(祝日、振替休日を除く計9回)

内容
エアロビクスやステップ運動などの有酸素運動に、筋力トレーニングを併せたプログラム

○ヨーガ

日時 10月8日～12月24日の毎週火曜日(12月10日(火)を除く計11回)

内容
午前10時30分～11時15分
呼吸法を取り入れながらポーズを取り、柔軟性と全身調整を目指す運動

○姿勢改善

日時 10月10日～12月26日の毎週木曜日(11月28日(木)を除く計11回)

内容
午前10時～10時45分
ストレッチ・ピラティス・骨盤矯正体操などを組み合わせた運動

○ピラティス

日時 10月4日～12月27日の毎



週金曜日(11月1日(金)を除く計12回)

内容
骨盤周囲の深部の筋力を強化し、姿勢改善やバランス向上を目指す運動

対象 20歳以上の市民
利用料 1回350円
定員 各25人(リズムミックスは40人)

※申込先着順で新規者を優先します。また、全日程の7割以上出席できる人に限ります。

場所 いきいきプラザ(昇町1-120)

申込方法 9月2日(月)～13日(金)に電話で住所、氏名、年齢、電話番号を伝える

申込・問い合わせ先 いきいきルーム(いきいきプラザ内)
☎(501)1162
☎(501)0051

福祉

母子家庭等就業・自立支援センター 自立促進のための講習会

ひとり親家庭の母、父、および寡婦の自立促進のための講習会です。

対象 ひとり親家庭の母、父または寡婦で、就職や転職を希望している人

科目 パソコンCS(表計算3級)検定対策講習会

期間 10月10日(木)～11月13日(火) (火)～金曜日(18日間)(10月15日(火)、11月5日(火)を除く)

時間 午前9時～正午

場所 クローバープラザ4階OALーム(原町3-1-7)

検定日 11月15日(金)(午前の予定)
受講料 5400円(程度)(検定料・テキスト代)

定員 20人(申込多数の場合は書類選考、申込少数時は中止の場合あり)

託児 1歳～未就学児(事前予約制)

申込方法 9月18日(水)(必着までに、郵送かファックスで所定の申込書を送る

※申込書は同センター、市ごとも未来課、県保健福祉環境事務所社会福祉課窓口または(☎<http://fukuokakenboren.jp/>)で入手してください。

申込・問い合わせ先 福岡県母子寡婦福祉連合会 母子家庭等就業・自立支援センター

(〒816-0804 原町3-1-7 クローバープラザ受付け箱11号)
☎(584)3933-1
☎(584)3923



**筑紫保健福祉環境事務所
講座・講演会**

○アルコール問題講演会

アルコール問題で悩んでいる家族向けの講演会です。自助グループの紹介もしています。

日時 9月10日(火)

午後1時30分～3時30分
(受付/午後1時～)

演題 アルコール問題と対応について～家族ができること～

講師 塚さん(県立精神医療センター太宰府病院 医師)

定員 30人
申込方法 9月5日(木)までに、電話で申し込む

○精神保健福祉家族講座

精神障がい者の家族、一般住民、関係機関職員などを対象にした講座です。

日時 9月17日(火)

午後2時～4時(受付/午後1時30分～)

場所 筑紫総合庁舎大会議室

演題 統合失調症とうつ病について

講師 大林長二さん(県立精神医療センター太宰府病院 医師)

定員 50人

申込方法 9月12日(木)までに、電話かファックスで申し込む

場所 筑紫総合庁舎大会議室(大野城市白木原3-5-25)
※公共交通機関を利用してください。

申込・問い合わせ先 同事務所健康増進課精神保健係

☎(513)5585

☎(513)55998

**在宅介護者リフレッシュ事業
参加者募集**

春日市介護を考える家族の会「ひだまりの会」によるバスハイクです。市内に居住する介護者の皆さんと一緒においしいものを食べながら、介護の悩みを語り合い、日頃の介護疲れを癒しませんか。初めての人も気軽に申し込んでください。

日時 9月19日(木)

午前9時45分～午後4時

集合場所 社会福祉協議会(昇町3-1-01)

行き先 かえる寺、キリンビアパーク他

参加費 2000円

定員 28人(申込先着順)

申込方法 9月13日(金)までに、電話かファックスで申し込む

申込・問い合わせ先 同会 服部

☎(582)5798(☎兼用)



環境

**参加者募集
ダンボールコンポスト講習会**

9月22日(日)のごみ減量フェア(ガレージセール・環境フェア・動物愛護フェアも同時開催)の中で行う、ダンボールコンポスト講習会の参加者を募集します。

ダンボールコンポストとは、ダンボール箱の中で、家庭から出る生ごみとそれらを分解する基材を混ぜるだけで、簡単に栄養たっぷりの堆肥ができるものです。受講料は無料で、市主催の講習会の受講者は、ダンボールコンポスト用具の購入費補助を受けることができます。

日時 9月22日(日)
午前10時30分～11時30分

場所 市役所職員駐車場

※雨天時は、市役所1階市民ホールで行います。

定員 20人(申込先着順)

持ってくるもの 筆記用具、印鑑(用具購入費補助希望者のみ)

申込方法 9月17日(火)までに、電話かファックスで住所、氏名、電話番号を伝える

申込・問い合わせ先 ごみ減量推進課

**福岡都市圏広域行政事業組合
事業参加者募集**

同事業組合は、流域交流事業の参加者を募集します。

①水源地「椿ヶ鼻」を満喫しよう

対象 福岡都市圏在住の小学生を含む親子のグループで、森林保全体験や登山ができる人

日時 10月5日(土)午前8時30分～6日(日)午後4時30分

事業内容

- ▽大山ダムの見学
- ▽植樹・枝打ち作業
- ▽地元食材のバーベキュー
- ▽釈迦岳登山
- ▽椿ヶ鼻ハイランドパーク(日田市前津江町)宿泊

※他家族との同宿の場合があります。

参加料 1人2000円(施設使用料、食事代、傷害保険料など)

定員 30人程度(申込多数の場合抽選)

②筑後川フェスティバルin南小国に参加しよう

対象 福岡都市圏居住の人で長時間のバス移動(南小国までバスで片道約3時間)と約1時間の散策ができる人

日時 10月16日(木)

午前8時～午後6時30分

事業内容

- ▽きよら祭り・筑後川フェスティバルin南小国 見学
- ▽筑後川源流散策
- ▽黒川温泉露天風呂入浴

参加料 無料(食事代、入浴料は各自負担)

定員 50人程度(応募者多数の場合抽選)

集合解散場所 福岡市役所(福岡市中央区天神1-8-1)

申込方法 ①は9月12日(木)、②は9月24日(火)(必着)までに、ハガキ、ファックス、Eメールのいずれかで応募者全員の郵便番号・住所、氏名(ふりがな)、年齢、電話番号(緊急連絡先)を伝える

申込・問い合わせ先 同組合事務局「筑後川源流探訪源地 椿ヶ鼻」係

②同組合事務局「筑後川源流探訪in南小国」係

☎(733)5004

☎(733)5005

☎(733)5005

☎(733)5005

☎(733)5005

☎(733)5005

☎(733)5005



子育て

最近、本を読んでいますか
パパ・ママの読書タイム

子育て中の保護者が、図書館でゆつくりと本を選び、読書できるように託児を行います。ゆつくりと図書館を楽しんでみませんか。

託児は、ファミリーサポートセンターがすの「まかせて」会員が行います。

対象 生後3カ月(首がすわった子ども)〜未就学児とその保護者

日時 9月17日(火)
午前10時30分〜正午
※次回は12月に行います。

場所 市民図書館(大谷6-24)
託児場所 ふれあい文化センター
旧館集会室A(大谷6-24)

参加費 子ども1人500円
定員 5組(申込先着順)

申込方法 9月3日(火)〜10日(火)に、電話、ファックス、Eメールのいずれかで保護者と子どもの名前、子どもの生年月日、電話番号を伝える

申込・問い合わせ先 子育て支援センター
☎(584)10100
☎(584)77309

✉kosodate@city.kasuga.fukuoka.jp

ファミサポがすのまかせて会員・ごうちも会員募集

ファミリーサポートセンターがすの(ファミサポがす)は、「子育てのお手伝いをしたい人が「子育ての手助けをしてほしい人」を支援する会員同士の相互援助活動組織です。

今回、同会員になるための講習会を開催します。全日程の出席ができない場合は、次回の講習会で未受講分を受けると会員登録できます。受講は無料で、託児(2歳以上・先着順で定員10人・無料)もありません。

日時・内容
▽10月9日(火) 午前10時〜正午
ファミサポの仕組みと活動、子どもたちの遊び

▽10月10日(水) 午前10時〜正午
子どもの体と健康(医師の立場から)、子どもの遊び

▽10月15日(火) 午前10時〜正午
気持ちのよいコミュニケーション

▽10月22日(火) 午前9時30分〜正午
救命講習(子どもの事故と安全について)、子どもの遊び

▽10月23日(水) 午前10時〜正午
子どもの成長を支えるために〜地域力を生かす〜、会員登録

場所 すくすくプジョーわんぱくルーム(須玖南2-1-20)

申込方法 9月9日(月)〜30日(月) oka.jp

に、電話、ファックス、Eメールのいずれかで住所、氏名、電話番号、託児の有無を伝える

※詳細は、市役所ロビーやふれあい文化センター、いきいきプラザ、すくすくプラザに置いてあるチラシで確認してください。

問い合わせ先 ファミリーサポートセンターがす事務局
☎(584)77000
☎(584)77309

✉famisapo@city.kasuga.fukuoka.jp

講演講座

読書講演会 子どもと本をつなぐ

子どもの読書推進運動の先駆者である広瀬恒子さんの講演会を開催します。

入場は無料で、申し込みも不要です。

日時 9月25日(木)
午前10時〜11時30分(開場／午前9時30分)

場所 ふれあい文化センター旧館
大会議室(大谷6-24)

講師 広瀬恒子さん(親子読書地域文庫連絡会代表)

定員 100人
問い合わせ先 春日市民図書館
☎(584)4646
☎(584)3600

子ども絵画ワークショップ 参加者募集

市内在住の小学生を対象に春日市弥生の里児童画大賞展の一環として、絵画ワークショップを行います。参加は無料です。

絵が得意な人も普段絵を描かない人も、気軽に参加してください。

日時 10月12日(土)

▽低学年の部(小学1〜3年生) 午前9時30分〜正午
▽高学年の部(小学4〜6年生) 午後1時30分〜4時30分

場所 奴国の丘歴史資料館研修室(岡本3-57)

講師 吉村 形(彫刻家)

定員 各部30人(申込多数の場合抽選)

持ってくるもの 水彩画道具一式、クレパス(クーピー不可)、筆拭きタオル、水筒(任意)

申込方法 9月17日(火)(必着)までに、ハガキ、ファックス、Eメールのいずれかに住所、氏名、電話番号、学校名・学年、「子ども絵画ワークショップ」申請と書いて送る

※受講の可否については、9月下旬に連絡します。また、保護者の見学はできません。

※出来上がった作品は当日回収し、児童画展に出品します。作品は3月上旬に返却します。

申込・問い合わせ先 社会教育課
(〒816-0831大谷6-24)

☎(575)41221
☎(593)73800

✉syakata@city.kasuga.fukuoka.jp

昔の道具を使ってみよう 粉ひき体験参加者募集

大豆を石臼でひいてきな粉にしたり、お茶を抹茶にしたりして昔の人々の知恵を感じてみませんか。

大人も子どもも参加できます(小学3年生以下は保護者同伴)。参加は無料です。

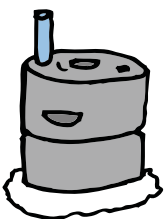
日時 10月5日(土)
午前9時〜正午

場所 奴国の丘歴史資料館(岡本3-57)

定員 30人(申込先着順)

申込方法 9月5日(木)〜10月4日(金)に、電話、ファックス、直接窓口のいずれかで住所、氏名、年齢、電話番号を伝える

申込・問い合わせ先 奴国の丘歴史資料館
☎(501)1144
☎(573)1077



健康食品の正しい利用法

インターネットやテレビなどで目にする健康食品。健康への関心が高まり、さまざまな健康食品が市場にあふれています。健康食品は「摂取すれば健康になる」というイメージが強いようですが、安全性や有効性がしっかり検証されている製品もあれば、まったく検証されていないか、または違法に医薬品成分が添加されていたりする悪質な製品もあります。

ひとこと助言

健康食品はあくまでも食品の1つであり、医薬品的な効果は期待できません。

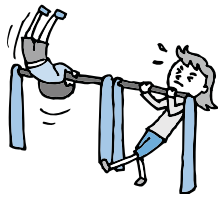
実際に健康食品を購入する際は、「〇〇が治った」など利用者の体験談ではなく、自分自身で製品中に含まれる成分の安全性や有効性を調べたり、「本当に必要かどうか」がかりつけの医師や薬剤師に相談したりするなど、しっかり考えて購入しましょう。

消費生活センターでは、悪質商法の他にも、振り込め詐欺や多重債務、リコール・製品事故に関する相談も受け付けています。困ったときは、まず相談してください。



困ったときは消費生活センターへ
☎(584)1155(直通)

【相談日】 毎週月～金曜日
【時間】 午前10時～午後0時15分
午後1時～4時
【場所】 市消費生活センター
(光町1-73)



「さかあがり」教室
参加者募集

レクリエーションや体操を交えながら、親子で一緒に楽しく逆上がりを習得しませんか。

対象 小学生(保護者同伴)

期日 9月7日(土)・21日(土)・28日(土)

時間 午後2時～3時

場所 クローバープラザグラウンド(原町3-1-7)

※雨天時は室内で実施します。

参加費 児童150円、保護者300円

定員 各15人(申込先着順)

申込・問い合わせ先 クローバープラザアリーナ棟受付

☎(584)1212
☎(584)1214

コミュニケーションのツボ
豊かな人間関係のために

「幸せな人生とは仲良く生きること」です。誰でも仲良くなれる本当のコミュニケーションとはどのようなものなのか、一緒に考えませんか。

日時 9月24日(火)
午前10時～正午

場所 ふれあい文化センター旧館 学習室2(大谷6-24)

講師 長阿彌幹生さん(教育文化研究所代表)

参加費 1人500円

定員 30人(申込先着順)

申込方法 9月13日(金)までに、電話で氏名、電話番号を伝える

託児 10人(生後6カ月～未就学児・1人500円)

※9月13日(金)まで(申込先着順)に予約してください。

申込・問い合わせ先 コミュニケーション広場事務局

カラーコーディネーター
3級講習会

色彩に興味を持っている人や検定試験を受ける人を対象に、必要な知識を指導します。

日時 10月1日(火)～11月19日(火)の毎週火曜日(計8回)
午後7時～9時

場所 大野城まどかぴあ(大野城あけぼのまち市曙町2-3-1)

受講料 1万6000円(テキスト、問題集などを含む)

※受講料納入後にキャンセルした場合は払い戻しできません。

定員 20人(申込先着順)

申込方法 9月2日(月)～18日(水)に、電話かファックスで住所、氏名、電話番号(ファックス番号)を伝える

申込・問い合わせ先 筑紫地区商工会職業訓練会

保育士有資格者
現場復帰促進研修会

結婚や出産、定年などで保育現場を離れている保育士の再就職を支援するため、体験実習を行います。

参加は無料で、事前に申し込みが必要です。

また、福岡県保育協会は、希望の勤務条件に合う保育所への就職あっせんも行っていますので、ぜひ利用してください。

対象 保育資格を持っている人

日時 10月1日(火)～24日(木)のうちの1日間
午前10時～午後3時

※実習日は地区ごとに指定されていますので、詳細は問い合わせください。

場所 福岡地区、筑後地区、京築地区の各保育所(17カ所)

定員 1カ所当たり5人

陶芸無料体験教室
参加者募集

陶器作りの無料体験教室です。あなただけの作品を作ってみませんか。先輩会員が丁寧に手伝います。

参加は無料です。

対象 市内居住で、陶芸に興味がある40歳以上の人(初心者歓迎)

日時 9月8日(日)
午前9時30分～正午

場所 ふれあい文化センター旧館 作陶室(大谷6-24)

定員 15人(申込先着順)

申込・問い合わせ先 陶友会 草場

☎(584)2589(☎兼用)

申込・問い合わせ先 公益社団法人福岡県保育協会(原町3-1-7)
☎(582)7955
☎(582)7956
URL: <http://www.fpnk.jp/>

**子育て女性のための
就職サポートセミナー**

結婚・出産などで退職し、もう一度働きたいという女性を対象に、福岡労働者支援事務所と筑紫野市が共催で就職セミナーを行います。

参加は無料です。

講義後には任意で、就職あつせんの仮登録を受け付けます。登録すると、求人情報やセミナー情報を定期的に送ります。

日時 9月11日(水)
午前9時30分～午後0時30分

場所 筑紫野市生涯学習センター
(筑紫野市二日市南1-9-13)

内容 講義とワークショップ「私のアピールポイント」面接対策

講師 安藤さゆり(2級キャリア・コンサルティング技能士、株式会社クロスアビリティズ代表取締役)

定員 30人(申込先着順)
申込方法 電話かEメールで住所、氏名、年齢、電話番号を伝える

※託児については相談してください。
申込・問い合わせ先 筑紫野市男女共同参画推進課

☎(918)1311
☎(923)0416

danjo@city.chikushino.fukuoka.jp

**日本赤十字社福岡県支部
赤十字救急員養成講習**

病气やけがや災害から自分自身を守り、けが人や急病人を正しく救助し、医師または救急隊員などに引き継ぐまでの救命手当ての知識と技術の普及を目的とした講習です。

○基礎講習

日時 10月18日(金)
午前9時～午後2時
教材費 1500円(保険料などを含む)

○救急員養成講習

日時 10月18日(金)～20日(日)
午前9時～午後5時
※1日目は基礎講習後の午後2時頃から行います。

教材費 1500円(保険料などを含む)

※基礎講習未受講の人は、基礎講習も併せて申し込んでください。
対象 満15歳以上で講習に耐えられる体力と健康状態の人

場所 同支部(福岡市南区大楠3-1-1)

定員 30人(申込多数の場合抽選)
申込方法 9月9日(月)～27日(金)に、インターネット、ファックス、往復ハガキのいずれかで申し込む

※講習会場・日程、郵便番号・住所、

氏名(ふりがな)、生年月日、性別、職業、電話番号を記入してください(往復ハガキの場合は復信表面に住所、氏名を、ファックスの場合は返信先のファックス番号も明記)。

申込・問い合わせ先 同支部事業課(〒815-8503福岡市南区大楠3-1-1)

☎(523)1172
☎(521)2552
☎http://www.fukuoka.jrc.or.jp/

**作っちゃおう！
わたし達のごはんとおやつ**

「食と絵本の移動空間」451号店長の横井寛之さんによる食育に関する講話と調理を行います。

親子で参加してみませんか。
対象 5歳から小学生を含む親子(親1人に子ども2、3人でも可)

日時 9月14日(土)

①お昼ごはん作り(おにぎり) 午前10時30分～午後0時30分
②おやつ作り(冷蔵庫の残り野菜と冷ご飯でお好み焼き)

場所 男女共同参画・消費生活センター(よなさん研修室)(光町1-73)

持ってくるもの 飲み物、残り野菜を何か1つ(1人1つ)、包丁か果物ナイフ

費用 1人100円

定員 40組(申込先着順)
申込方法 9月9日(月)までに、Eメールかファックスで①のみ、②のみの参加、または両方の参加の別、住所、氏名、電話番号を伝える

申込・問い合わせ先 人権政策課 男女共同参画・消費生活担当

☎(584)1201
☎(584)1181

**福祉住環境コーディネーター
2級試験対策セミナー**

福祉住環境コーディネーターとは、高齢者や障がいのある人が安心できる住環境づくりのために、建築士やケアマネージャーなど各種専門家と連携をとりながら、コーディネートを行う人です。この2級試験の対策セミナーを行います。

期日 9月24日(火)～11月15日(金)の毎週火・金曜日(11月1日(金)を除く)

時間 午後6時30分～9時
場所 大野城まどかぴあ会議室3(大野城市曙町2-3-1)

受講料
▽一般 1万7000円
▽商工会員 9000円

※受講料の他、テキスト代4725円が必要です。支払い後の払い戻しは行いません。

定員 35人(申込先着順)
※定員に満たない場合は中止の可能性があります。

能性もあります。
申込方法 9月2日(月)～12日(木)に、直接窓口で申し込む
申込・問い合わせ先 春日市商工会(伯玄町2-24)

☎(581)1407
☎(575)0702

**第43回青年のcaus
参加者募集**

青年の皆さん、政治(選挙制度)について学習してみませんか。参加は無料です。

対象 20～30歳くらいの人
期日 10月19日(土)～20日(日)
場所 県立社会教育総合センター(糟屋郡篠栗町大字金出3350-2)

定員 40人
申込方法 10月2日(水)までに、電話かファックスで住所、氏名、電話番号を伝える

※詳しくは県選挙管理委員会のウェブサイト(☎http://www.pref.fukuoka.lg.jp/06/tsudoi.html)を見てください。

申込・問い合わせ先 県選挙管理委員会

☎(643)3077
☎(643)3078



募 集

あんどん祭りボランティア募集 かすがボランティアセンター

春日奴国あんどん祭りを彩るあんどんの設置や点灯、壊れたあんどんの取替作業などを行うボランティアを募集します。

対象 ボランティア活動に関心のある小学生以上の人(小学生は保護者同伴)

日時(希望する日時)

▽10月26日(土)

午前10時～正午、午後2～5時

午前10時～午後5時

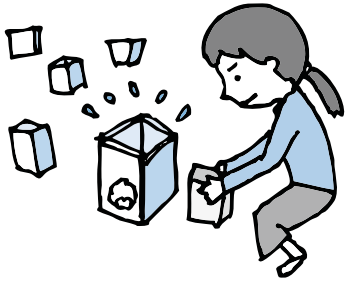
▽10月27日(日)

午後3時～6時

集合場所 春日公園祭り本部テント(原町3-1-4 野球場ライトスタンド前)

定員 各日100人(申込先着順)

※手袋、飲み物持参、動きやすい服装で参加してください。



※土曜日の一日活動参加者には昼食があります。

※駐車場はありません。公共交通機関を利用してください。

申込方法 10月11日(金)までに、電話

話、ファックス、Eメールのいずれかで住所、氏名、電話番号、参加できる日時、小学生は学年を伝える

申込問い合わせ先 同センター

☎(501)11336

☎(581)7258

✉kasuga-vo@aicos.ocn.ne.jp

参加者募集

幼児のための自然体験教室

精華女子短大幼児保育学科主催の自然体験教室で、保育者を目指す学生が1対1で支えます。

子どもが家族と離れ自然と触れ合うことで、強靱な体と豊かな感性、自立心や生活習慣、協調性を培います。

対象 市内に居住する4～5歳児

集合日時 9月21日(土)午前8時30分

集合場所 同短大(福岡市博多区南八幡町2-12-1)

解散日時 9月22日(日)午後3時

宿泊先 おさらく荘(糟屋郡篠栗町萩尾)

参加費 4000円(保険料、交通費、宿泊、食費など)

定員 15人(申込先着順)

申込方法 9月10日(火)までに、電

話、ファックス、Eメールのいずれかで申し込む

申込問い合わせ先 同短大幼児保育学科 田尻由美子

☎(591)6331

☎(592)3591

✉taji@seika.ac.jp

春日・大野城・那珂川消防署救命講習会(上級)

人工呼吸や胸骨圧迫、AED(自動体外式除細動器)、その他の応急処置を身に付ける救命講習会です。筆記および実技試験を実施しますが、気軽に参加してください。受講は無料です。

対象 中学生以上で春日市、大野城市、那珂川町に居住・通勤する人

日時 10月13日(日)

午前9時～午後5時

場所 同消防本部(春日2-2-1)

定員 40人(申込先着順)

申込・問い合わせ先 同消防署本署救急係

☎(584)1199

☎(584)1161

千歳町公民館 管理人募集

千歳町公民館の管理人を募集します。

対象 住み込み可能な人(夫婦歓迎)

入居時期 11月1日(金)

場所 千歳町公民館(千歳町3-32-1)

主な業務内容

▽公民館内外の清掃

▽公民館の保守管理(開閉、火災、盗難予防など)

▽回覧文書の配布

▽公園トイレの清掃など

※手当など詳細は、面談の時に説明します。

休日 日曜日、祝日、年末年始、盆

申込方法 9月20日(金)午後4時までに、履歴書を提出する(郵送可)

申込・問い合わせ先 千歳町自治会(〒816-0805千歳町3-32-1)

☎(581)3559(☎兼用)

☎(584)1199

☎(584)1161

✉taji@seika.ac.jp

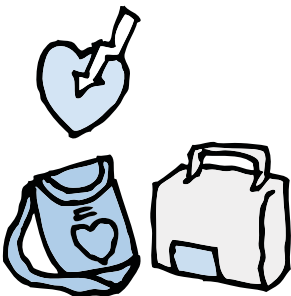
春日まちづくり支援センター

春日市須玖北5-1-55

☎(093)7777777 ☎(093)7777777

☎(093)7777777

☎http://budouniwa.com



ぶどうの庭

春日まちづくり支援センター

ぶどうの庭は、自治会やNPO法人のような会員制度をとっており、市内で活動する個人や団体を中心に、市民有志によって運営しています。

現在は、87の団体・個人が正会員として参加しています。会員になれば、ぶどうの庭の施設利用料が減免されるなど利点もあります。

9月の主なイベント

○パン広場〜こだわり生地でのピロシキとミニ・パン・ペン作り

9月9日(月) 午前10時30分～午後1時・1500円

○マクロビオティック教室

9月21日(土) 午前10時～正午

9月28日(土) 午前10時～午後1時30分(料理教室)・3000円

○みんなの居場所〜初めての体験・そつめん流し〜

9月9日(月) 午前10時～正午・3000円

○手作り連だこを作ってみよう

9月29日(日) 午後1時～3時

1000円・小学3年生未満は保護者同伴

※詳しくは問い合わせしてください。

☎(581)3559(☎兼用)

☎(584)1199

☎(584)1161

✉taji@seika.ac.jp



**戦没者遺児による
慰霊友好親善事業参加者募集**

先の大戦で父などを亡くした戦没者の遺児を対象に、父などが戦没した旧戦域を訪れ、慰霊追悼を行い、同地域の住民と交流を行う慰霊友好親善事業の参加者を募集します。

○トラップ・パラオ諸島

期間 11月2日(土)～9日(土)7泊8日
定員 40人
申込期限 9月17日(火)

○ソロモン諸島

期間 11月9日(土)～16日(土)7泊8日
定員 20人
申込期限 9月24日(火)

○フィリピン(1次)

期間 11月20日(水)～27日(水)7泊8日
定員 120人
申込期限 10月4日(金)

○ミャンマー・ベトナム(1次)

期間 11月29日(金)～12月8日(日)9泊10日
定員 60人
申込期限 10月15日(火)

○ミャンマー・インド(2次)

期間 平成26年2月12日(水)～21日(金)9泊10日
定員 60人
申込期限 10月11日(金)

▽インド 10月11日(金)
▽ミャンマー 12月27日(金)

○マーシャル・ギルバート諸島

期間 平成26年3月15日(土)～23日(日)8泊9日
定員 36人
申込期限 11月15日(金)

参加費 9万円

※実施時期、日程、参加費などは変更となる場合があります。詳しくは問い合わせください。

申込・問い合わせ先 一般財団法人福岡県遺族連合会

〒761-0012
☎(781)2056

平成25年度福岡県海外戦没者慰霊巡拝団員募集

先の大戦における海外での本県出身戦没者の人々を追悼し、平和を祈念するため、慰霊巡拝団員を募集します。

○ミャンマー(ヤンゴン、ミートキーナ、マンダレー、カローなど)

期間 10月15日(火)～22日(火)8日間
申込期限 9月5日(木)

○フィリピン(マニラ、カリラヤ、バギオ、コレヒドール島など)

期間 平成26年1月20日(月)～26日(日)7日間
申込期限 10月31日(木)

定員 各15人

※参加資格や費用など、詳しくは問い合わせください。
申込・問い合わせ先 一般財団法人福岡県遺族連合会

相談

**高齢者・障がい者の
人権あんしん相談**

人権擁護委員と法務局職員が、無料で高齢者や障がい者に関する人権問題についての電話相談を受け付けます。

生活上の心配ごと、家庭内や近隣でのトラブル、嫌がらせや虐待など、悩みや困りごとがある人は、どんなささいなことでも構いませんので、一人で悩まずに電話してください。秘密は厳守されます。

相談日時

▽9月9日(月)～13日(金)
午前8時30分～午後7時
▽9月14日(土)～15日(日)
午前10時～午後5時

相談電話

☎0570(003)110
問い合わせ先 福岡法務局人権擁護部

☎(832)4311
☎(832)4323



**福岡法務局筑紫支局
無料法律相談**

同支局と筑紫人権擁護委員協議会による弁護士等の無料法律相談です。

日時

9月19日(木)
午後1時～4時

場所

同支局1階相談室(筑紫野市二日市中央5-14-1)

相談時間

1人30分以内

定員

6人(申込先着順)

申込方法

9月10日(火)午前8時30分以降に電話で予約する

※資力基準を満たす人を対象とします。予約の際に収入などを尋ねます。

申込・問い合わせ先

同支局
☎(922)2881
☎(922)3342

**9月13日(金)・14日(土)
親子のなやみ相談**

県はさまざまな悩みを持つ思春期の青少年やその家族のための相談窓口を開設します。

相談は無料で、面接相談の他、電話での相談も受け付けます。

日時

9月13日(金)・14日(土)
午前9時30分～午後4時30分

面接場所

大野城まどかぴあ(大野城市曙町2-3-1)

相談内容

子育て、非行、いじめ、ひきこもり、就労など子どもや若者に関する悩み相談

相談電話番号

☎(586)4045(期間中のみ)

面接予約・問い合わせ先 県青少年課

☎(643)3388
☎(643)3389

**開催します
無料調停相談会**

金銭問題や土地・建物など民事に関するトラブルや離婚、遺産問題など家事に関するものごとの相談に、裁判所の調停委員(弁護士を含む)が応じます。

相談は無料で秘密は固く守られます。また事前の予約も不要です。

日時

9月20日(金)
午前10時～午後3時

場所

大野城まどかぴあ(大野城市曙町2-3-1)

問い合わせ先

▽民事 福岡民事調停協会
☎(781)3141
☎(751)6223
▽家事 福岡家事調停協会
☎(510)0416



ひとり親家庭のための 弁護士による無料法律相談

県母子家庭等就業・自立支援センターは、ひとり親家庭の福祉を守り自立を支援するため、子どもの養育費などの生活上の問題に関して、弁護士による無料法律相談を実施しています。

日時

▽9月4日(水)、10月2日(水)

午後1時～3時

▽9月11日(水)・25日(水)

午後6時30分～8時30分

場所 同センター(原町3-1-7
クローバープラザ東棟6階)

定員 1日4人(申込先着順)

相談時間 1人約30分

申込方法 相談日前日までに、電話で予約する

※詳しくは(☎<http://fukuoka-kenboren.jp/legal>)を見てください。

申込・問い合わせ先 同センター
☎(584)39222
☎(584)3923

その他

総務省統計局 住宅・土地統計調査

総務省統計局は、全国から抽出した350万世帯を対象に、10月1日現在での住宅・土地について次の事項の調査を行います。

▽住宅や敷地の広さや所有の関係
▽居住している世帯に関する事
▽住まいの設備状況や住環境
調査結果は、国や地方自治体における住生活基本計画や耐震や防災を中心とした都市計画の策定などに幅広く利用されます。

調査対象となる世帯には、9月以降に統計調査員が伺いますので、ご協力をお願いします。

問い合わせ先 地域づくり課商工農政担当

☎(584)1111

☎(584)1153

敬老の日 ナギの木苑開館

ナギの木苑は通常、祝日は休館日ですが、9月16日は敬老の日にちなんで開館します。

日時 9月16日(月)

午前9時～午後7時

※浴場利用は、午前10時～午後6時30分です。

場所 老人福祉センターナギの木苑(星見ヶ丘1-7)

料金(税込)

▽市内居住の60歳以上、障がい者、小学生 100円

▽その他の市内居住者 200円

▽市外居住者 300円

問い合わせ先 ナギの木苑

☎(595)0513(☎兼用)

市民図書館から

「命」ある動物

市民図書館(大谷6-24)

☎(584)4646 ☎(584)3900

URL <http://www.library.city.kasuga.fukuoka.jp>

9月20日から26日は動物愛護週間です。私たちが普段ペットとして飼っている犬や猫、そして最終的に食べものとなる牛や豚や鶏、そして動物園の猿やライオンも「命」ある動物です。動物好きな人もそうでない人も、普段あまり意識していないけれど私たちの生活に関わっている「動物」のこと、改めて考えてみませんか?



『ゼロ! こぎゃんかわいか動物がなぜ死なねばならん?』

かたの 片野ゆか/著 集英社 645.6カ【棚59】

犬の殺処分ほぼ0を実現した熊本市動物愛護センター10年の闘いの記録です。現在でも年間20万頭もの犬や猫が殺処分されている中、当時夢物語とやゆされながらも「殺処分0」を目指し、ほぼ「0」を実現した熊本市動物愛護センター、その歩みやこれに関わった人たちの思いが丁寧に取材されています。



『動物の権利』

デヴィッド・ドッグラツィア/著 岩波書店 480.7ド【棚56】

動物を虐待してはいけないとはたいていの人が思っています。でも、動物虐待は私たちが思うより身近なところで起こっているかもしれません。生命あるものとして動物を尊重しようとする「動物の権利」の考え方と背景を、肉食・動物実験・動物園・ペットなど実際の問題に即して考えた本です。



『日本の動物法』

あおきひとし 青木人志/著 東京大学出版会 480.9ア【棚56】

人と動物がともに生きるために、西欧と比べた日本の動物法の現状、身体障害者補助犬、動物の福祉、外来生物問題、鳥インフルエンザなどの感染症、そしてこれからの課題について書かれた一冊です。動物法について、また人と動物の関係を、「動物を守る」と「動物を使う」という2つの視点から捉え直しています。

図書館を
もっと身近に
暮らしのなかに

～医療情報の窓口～

自分や家族が病気になったとき、「自分で病気のことを調べたい」、「病院に行く前に薬や症状について知っておきたい」と思ったことはありませんか?

図書館の医療・健康情報コーナーには①病気を調べる②病院を調べる③薬を調べるという3つのテーマで、基本書から専門書までそろえています。



9月の行事予定表

- ◆□の行事は、幼児も参加できます。保護者同伴で遊びに来てください。
- ◆表中の金額は参加費(材料代や交通費)です。
- ◆Ⓜは申し込みが必要な行事です。9月1日(日)午前10時以降に申し込んでください。受け付けは午後6時までです(電話可・小学生以上は原則として本人申込)。なお、申し込みは1人1行事までとし、行事によっては市外の人は参加できない場合があります。
- ◆天候により、中止または内容を変更することがあります。事前に問い合わせてください。



開館時間 各館とも午前10時～午後5時

須玖児童センター 須玖南2-120 ☎(573)2431 ㊦(584)7739	
7日(土)	おませ!トランポリン 午前11時～正午 おはなし広場 午後2時～2時30分
8日(日)	楽しいクッキング(とろとろ卵のオムライス) 午前10時15分～正午、10人、100円、米一合持参 Ⓜ
15日(日)	敬老の日のプレゼント作り(長寿お守り) 午前10時15分～正午、10人、50円 Ⓜ 親子であそぼう 午後3時～3時20分
21日(土)	ニュースポーツに挑戦!! 午後1時30分～3時
25日(水)	ママのホットタイム(楽しくフラダンス) 午前10時30分～正午、15人 Ⓜ
29日(日)	トワイライトゾーン 午後5時～6時、中学生以上

白水児童センター 天神山1-213 ☎(593)2777 ㊦(593)2801	
3日(火)	すくすく育児相談 午前10時～11時30分
4日(水)	こんにちは!!ニコヨチ児童センター(0～3歳児向け) 午前10時30分～正午 場所:いきいきプラザすこやかルーム
7日(土)	わんぱく広場(小学生水遊び) 午後2時～3時、雨天中止 ※ぬれてもいい格好で、着替えを持参してください。
14日(土)	敬老の日のプレゼント製作(カラージュフォトスタンド) 午前10時30分～正午、12人、50円 Ⓜ
20日(金)	おはなしな～に? 午前11時～11時30分
22日(日)	わくわくクッキング(ほくほくスイートポテト) 午前10時30分～正午、12人、150円 Ⓜ
28日(土)	道場やぶり(職員と対決) 午後2時～3時
29日(日)	トワイライトゾーン 午後5時～6時、中学生以上

光町児童センター 光町2-180-4 ☎(501)7014 (㊦兼用)	
4日(水)	こんにちは!!ニコヨチ児童センター(0～3歳児向け) 午前10時30分～正午 場所:いきいきプラザすこやかルーム
5日(木)	ヒカリンピック!! 午後4時～4時40分
7日(土)	トワイライトゾーン 午後5時～6時、中学生以上
11日(水)	楽しいおはなし会 午前11時～11時30分
12日(木)	マットで遊ぼう! 午後4時～4時40分
14日(土)	遊びの出勤!児童センター 午前10時30分～11時30分 場所:春日野小ときめきホール
15日(日)	敬老の日のプレゼント作り(おしゃれな小物入れ) 午前10時～正午、10人、100円 Ⓜ
19日(木)	ヒカリンピック!! 午後4時～4時40分
26日(木)	マットで遊ぼう! 午後4時～4時40分
28日(土)	かんたんクッキング(白玉パフェ) 午前10時～正午、10人、150円 Ⓜ

毛勝児童センター 大土居1-38 ☎(581)5614 ㊦(581)5616	
4日(水)	こんにちは!!ニコヨチ児童センター(0～3歳児向け) 午前10時30分～正午 場所:いきいきプラザすこやかルーム
7日(土)	トワイライトゾーンSP 午後5時～7時、中学生以上
8日(日)	道場やぶり(秋のピンゴゲーム) 午後2時～3時
15日(日)	敬老の日プレゼント製作(すてきなしおり) 午前10時30分～正午、10人、50円 Ⓜ
19日(木)	おはなし・だいすき(8・9月生まれのお誕生会) 午前11時～11時30分
21日(土)	トワイライトゾーン 午後5時～6時、中学生以上
22日(日)	かんたんクッキング(パフェ作り) 午前10時30分～正午、10人、150円 Ⓜ
28日(土)	運動あそび(秋の卓球大会) 午後2時～3時

子育て広場	ヨチヨチ広場 (0～1歳児向け)	▶須玖:11日(水)、12日(木) ▶白水:5日(木)、6日(金)、18日(水)、19日(木) ▶光町:12日(木)、13日(金) ▶毛勝:13日(金)	午前11時～11時40分	今月の休館日
	親子サロン (1～3歳児向け)	▶須玖:20日(金) ▶白水:11日(水) ▶光町:3日(火) ▶毛勝:3日(火)	午前10時30分～ (1時間程度)	
	ニコニコくらぶ (満2歳以上)	▶須玖:5日(木)、6日(金)、26日(木)、27日(金) ▶白水:12日(木)、13日(金)、25日(水)、26日(木) ▶光町:5日(木)、6日(金)、19日(木)、20日(金) ▶毛勝:11日(水)、12日(木)、26日(木)、27日(金)		
2日(月)、9日(月)、16日(月)、17日(火)、23日(月)、24日(火)、30日(月)				

主な公共施設の連絡先

- 春日市役所…………… ☎(584) 1111
- いきいきプラザ(市役所西出張所) …… ☎(501) 1134
- すくすくプラザ(子育て支援センター) …… ☎(584) 1010
- ふれあい文化センター…………… ☎(584) 3366
- 市民図書館…………… ☎(584) 4646
- 男女共同参画・消費生活センター…………… ☎(584) 1201
- 奴国の丘歴史資料館…………… ☎(501) 1144
- 市民スポーツセンター…………… ☎(571) 3234
- 温水プール…………… ☎(915) 3500
- 西スポーツセンター…………… ☎(954) 0112
- 北スポーツセンター…………… ☎(592) 3600
- 筑紫野警察署…………… ☎(929) 0110
- 下白水警部交番…………… ☎(501) 1873
- 春日原警部交番…………… ☎(581) 0342
- 春日南交番…………… ☎(596) 0380
- 春日・大野城・那珂川消防署…………… ☎(584) 1191
- 火事の問い合わせ…………… ☎0180(99) 9888
- 春日那珂川水道企業団…………… ☎(571) 7001
- ハート館かすが…………… ☎(513) 1766
- 教育支援センター…………… ☎(517) 0396
- 福祉ばれっと館…………… ☎(575) 2223
- 社会福祉協議会…………… ☎(581) 7225
- 春日北地域包括支援センター…………… ☎(589) 6227
- 春日南地域包括支援センター…………… ☎(595) 8188
- ナギの木苑…………… ☎(595) 0513
- シルバー人材センター…………… ☎(596) 1826

星の館～秋の名月を楽しもう～

白水大池公園星の館では、毎週、季節の星座や天文現象の観望会を行っています。参加は無料で、初心者でも指導員が丁寧に案内しますので、気軽に来館してください。ボランティアも随時募集中です。

期日	時間	内容
9月1日(日)	午後7時30分～9時30分	さよなら土星観望会
6日(金)～8日(日)		星団を見よう
13日(金)～15日(日)		弓張月を見よう
19日(休)※特別開館	午後6時～9時	中秋の名月観望会
20日(金)～22日(日)	午後7時～9時	秋の名月観望会
27日(金)～29日(日)		ソラの宝石を見よう

上記以外の天体観測もできます。また、市ウェブサイトでは、星の館のさまざまな情報を掲載しています。

開館日/金～日曜日

時間/午後2時～9時(6月1日～9月15日は午後9時30分まで)

下白水209-171白水大池公園内
☎(558) 9099 ☎(558) 9023

✉ starpalace@skyblue.ocn.ne.jp



たなか こうき
田中 煌祈ちゃん
平成24年9月6日生
(原町)



おつつか かりん
大塚 夏凜ちゃん
平成23年9月6日生
(上白水)

たんじょう
お誕生日
おめでとう!



いであい たいち
井手上 太一ちゃん
平成23年9月11日生
(白水ヶ丘)



ひらしま ゆうか
平島 侑果ちゃん
平成22年9月13日生
(天神山)



ふちがみ だいち
淵上 大地ちゃん
平成24年9月18日生
(岡本)



てらだ りいな
寺田 莉奈ちゃん
平成22年9月24日生
(星見ヶ丘)



ふじおが けいご
藤岡 佳吾ちゃん
平成23年9月26日生
(下白水北)



たなか ゆりな
田中 友莉奈ちゃん
平成24年9月27日生
(白水ヶ丘)



ひろみ ほのか
廣見 穂乃花ちゃん
平成24年9月27日生
(弥生)



こみやま そら
小宮 颯藍ちゃん
平成23年9月28日生
(原町)

10月生まれの
赤ちゃん募集(3歳まで)

写真の裏に赤ちゃんの氏名(ふりがな)、生年月日、住所、電話番号を書いて郵送してください。
9月2日(月)(当日消印有効)までの到着分の中から抽選で決定します。

送り先 市報かすが「お誕生日おめでとう」係(〒816-8501春日市役所)

※写真は返却できません。

散歩道を書いていいる今日、
8月7日は立秋です。暦の上
では秋ですが残暑とは名ばかり、
連日連夜の猛暑続きに閉
口しています▼実は、我が家
にはエアコンがありません。
古い家で壁は土壁。障子とふ
すまを取り外せば風が吹きぬ
けます。ですが、今年の猛暑で
は高原の別荘のように爽やか
な風が吹き抜けるはずもな
く、熱風が吹き付けています。
屋間は暑くて動けず、動物園
の獣のように、ごろごろと過
ごすしかありません▼一方、
インターハイのテニス大会で
は、若人が猛暑を物ともせず
熱戦を繰り広げていました。
私も負けまいと炎天下の中
シャッターを切り続けまし
たが、無理がたたって両腕は
真っ赤に腫れ上がってしま
いました▼秋風が、腕の腫れを
冷やしてくれるといいのです
が…▼若者の ようには焼
けず 腫れ上がり

さんぽみち

■市の人口 (7月31日現在)

総人口	11万1562人	
女	5万7454人	
男	5万4108人	
世帯数	4万5747世帯	
増	転入	627人
	出生	97人
	その他	7人
減	転出	459人
	死亡	48人
	その他	1人

■春日市総合情報メール



防犯・防災情報や子育て情報、健康情報など11分野の行政情報を携帯電話などにメール配信するサービスです。

リサイクル適性 (A) この印刷物は、印刷用の紙へリサイクルできます。

お宝文化百選

奴国の丘歴史公園

弥生時代の国指定史跡「須玖岡本遺跡」の一部を奴国の丘歴史公園内に保存・展示しています。遺跡は2つのドームが目印で、ドーム内では発掘調査時の状態で甕棺^{かめかん}などを見学することもできます。また、園内には銅鏡^{まがたま}や勾玉をかたどったモニュメントや児童画陶板なども設置しており、散策できます。

※関連記事を2～3ページに掲載しています。



■社会教育課社会教育担当
☎(575)4121 ☎(593)7380

■文化財課管理担当
☎(501)1144 ☎(573)1077

