

# かすが

- P02 平成25年度 施政方針
- P06 平成25年度 春日市の予算
- P10 私たちのまちの民生委員・児童委員
- P11 市からのお知らせ
- P14 情報ひろば
- P20 あそぼ～児童センター
- P21 星の館／お誕生日おめでとう



## 今号の表紙

この春、春日市では小学生7338人、中学生3861人が、入学式を迎えました。4月10日に春日野中学校で行われた入学式(写真)では、真新しい制服に身を包んだ新入生が見守る中、まるやまかいと丸山海努さんが、元気に新入生代表のあいさつを行いました。

# 「住みよさ発見 市民都市かすが」 の実現を目指して

3月定例議会で井上市長が「平成25年度施政方針」を表明しました。  
本年度どのような方針で市政に取り組んでいくのか、皆さんにお知らせします。

問い合わせ先 行政管理課企画担当 ☎(584)1111 ㊚(584)1145

## はじめに

わが国の経済は、世界同時不況以降も、東日本大震災という大きな自然災害、そして昨年は日中関係の悪化による貿易と投資の縮小など、逆風が続いています。

これに対し、政府は、「強い経済は国力の源泉である」とし、デフレ不況の克服と、雇用と所得が拡大する強い経済を目指して、切れ目のない財政出動を行い、日本経済の再生に全力で取り組む姿勢を示しています。

一方で、昨年発生した笹子トンネル天井板の崩落事故では、老朽化する社会インフラの対策が、喫緊の課題であることがあらためて浮き彫りとなりました。

これは国だけの問題ではなく、地方自治体にも共通することですが、どの自治体も、厳しい財政事情を抱える中で、多額の費用を伴う



春日市長  
井上 澄和

公共施設の長寿命化対策は、思うように進められていないというのが現状です。

しかし、私たち地方自治体は、地域住民の生命と財産、生活に直接の責任を負っています。

厳しい財政事情の中、一度に全てを解決することはできませんが、市民生活の向上のために本来に必要な、あるいは優先すべき事業を取捨選択しながら、地に足のついた堅実な行政運営を行っていかねばなりません。

私は、これまで、「出前トーク」など、市民の皆さんと対話する機会を重視し、ご意見を真摯にお聴きすることに力を注いできました。これらのご意見の中には、まちづくりのヒントや、施策を選択し、優先順位を決定する上で、のよりどころとなる示唆を数多く含んでおり、そこからニーズを見だし、政策として昇華させていくことは大変重要と考えるからです。

今後も、第5次総合計画の将来都市像である「住みよさ発見 市民都市かすが」の実現に向けて、さまざまな機会を設け、真摯な対話を積み重ねてまいります。

# 豊かな市民生活

## 【市民公益活動の推進】

▽地域活動の中核である自治会に対し、加入促進や担い手の育成を支援するとともに、まちづくり交付金の算定方法を見直し、より効果的な支援を行います。

▽春日原および春日原南地区公民館の大規模改修に着手する他、引き続き、地区公民館の耐震診断や耐震設計を行います。

▽「市民公益活動指針」の見直しを行い、「春日まちづくり支援センター・ぶどうの庭」の将来ビジョンを、運営団体とともに研究します。

## 【人権の尊重】

▽人権擁護委員などと連携し、市民の人権意識の高揚に努めるとともに、教育全体を通じた人権教育をさらに進めます。

## 【男女共同参画社会の実現】

▽男女共同参画のまちづくりを推進するリーダーの育成や、DV被害などへの相談体制の充実などを行います。

▽ワーク・ライフ・バランスの推進や、女性の活躍の場の拡大に向け

て、啓発とネットワークづくりに努めます。

## 【環境との共生】

▽環境負荷の低減、環境保全などの施策をさらに推進します。

▽ごみ袋のデザイン変更や事業系古紙回収モデル事業の見直しを行い、ごみの減量に努めます。

▽資源分別回収の促進を図るなど、ごみの発生抑制、再使用、再生利用を推進します。

▽(仮称)新南部工場の完成に向け、地元の皆さんに協力をお願いするとともに、スポーツ広場などの周辺地区の環境整備に努めます。

## 【防犯体制の整備】

▽地域の防犯活動をさらに支援するとともに、地域や警察と連携し、防犯体制を強化します。

▽龍神池自転車駐車場に見守りカメラを設置し、防犯環境を整備します。

▽市を挙げて暴力団を排除する機運を高め、体制の強化に努めます。

▽筑紫地区北部2市1町を管轄する新たな警察署の開設に向け協力し

ます。

## 【商工業の振興・農業支援】

▽春日市商工会との連携体制を強化し、地域経済の振興に努めます。

▽市民農園などを通じて、農地と調和した都市環境の維持保全に努め

# 安心な健康福祉

## 【地域福祉の推進】

▽地域に暮らす市民が生涯を通して生き生きと、自分らしく、安心して生活できる地域社会の実現を目指します。

▽自治会、民生委員児童委員、春日市社会福祉協議会などとの連携体制を強化します。

▽地域福祉推進の中核である民生委員児童委員の増員を図ります。

## 【高齢者支援】

▽地域ケア体制の強化、認知症高齢者支援策の充実、介護予防・高齢者の社会参加を推進します。

▽認知症地域支援推進員を地域包括支援センターに配置し、権利擁護の充実や、認知症高齢者とその家族の支援を行います。

▽介護保険制度の適正な運営を図り、介護サービスの安定供給に努

ます。

▽多様化する消費者被害を防ぐため、地域住民や小中学校の児童生徒への啓発・教育を推進します。

めます。

▽定期巡回・随時対応型訪問介護看護事業所を公募するなど地域密着型サービスの基盤整備に努めます。

▽気軽に楽しく介護予防に取り組めるよう、地区公民館を中心とした事業の充実を目指します。

## 【子育て支援】

▽「子ども・子育て支援事業計画」の策定に向け、ニーズ調査を実施します。

▽建て替えを終えた昇町保育所の定員を増加します。

▽岡本保育所耐震化工事や白水保育所の駐車場整備などを実施し、保育環境の整備に努めます。

▽地域子育て支援拠点事業の実施や「子育てサロン」の運営を支援するなど、地域社会全体で子育てを支援する環境づくりに努めます。



▽放課後児童クラブ舎の長寿命化対策や、空調機器の取り替えなどの暑熱対策を行い、居住環境の改善に努めます。

### 【障がい者支援】

▽制度改正により、新たに障がい者の範囲に追加される、難病患者などへの施策を展開します。

▽県立太宰府特別支援学校に通学する児童生徒に対して、利用する市町が共同し、放課後等支援事業を実施します。

▽市から各自治会などへの配送業務を障害者支援施設へ委託するなど、障がい者の雇用機会を拡大します。

### 【健康づくり支援】

▽「第2期いきいき春日21健康づくり支援計画・春日市食育推進基本計画」をスタートさせ、より発展的に健康増進施策・食育施策を展開します。

▽妊婦健診の公費助成を継続するなど、母子の心身の健康が維持できるように支援します。

▽がんの早期発見、早期治療の一層の推進を図るため、がん検診の受診率の向上に努めます。

▽乳幼児に重篤な病気を引き起こす感染症などの予防のため、ワクチン接種率の向上に努めます。

## 活力あふれる教育・文化・スポーツ

### 【学校教育の充実】

▽小中学校が同じ目標のもとで連携して取り組む「中学校ブロックコミュニティ・スクール」を推進します。

▽日常的な家庭訪問や教育相談、個別の学習指導などの充実を図り、不登校児童生徒などへの支援を行います。

▽教育支援センターにおいて、発達

障害などにより個別の配慮、支援を要する児童生徒に対する細やかな指導体制の強化を図ります。

▽外国語活動オープンスクールを開催し、特区を受け実施している小学校全学年での外国語活動の成果を公開します。

▽春日原小学校他5校の耐震補強工事を実施するとともに、全小中学校の天井や照明器具などの耐震点

検を実施します。

▽春日東中学校建替事業の平成27年度完了を目指して、普通教室棟の建築に着手します。

### 【社会教育の推進】

▽アンビシャス広場活動を奨励し、地域ぐるみで子どもを育む環境づくりを整備します。

▽社会教育関係団体などと連携を図り、生涯学習活動の支援と青少年の健全育成を推進し、地域教育力の向上に努めます。

▽家庭教育の重要性や在り方について広く学習する機会を提供し、家庭教育力の向上の推進に努めます。

▽豊かな市民生活が実現できるように、読書に親しめる環境づくりに努めます。

▽赤ちゃん一人一人に絵本を手渡すブックスタートを始めるなど、ファーストブック事業を充実させます。

### 【文化の振興】

▽多くの市民が、多種多様な文化芸術に触れ、また、自らが取り組み、個性を発揮できるまちづくりを推進します。

▽より市民に愛され親しまれるふれあい文化センターを目指し、事業

内容の充実や安全で快適な利用環境の整備を進めます。

### 【文化財の保存・活用】

▽貴重な文化遺産の活用を図るため、大土居水城跡および天神山城跡の環境整備を行います。

▽文化財に親しみ、歴史に彩られた地として郷土愛を育めるよう、奴国の丘フェスタや体験学習など、市民とともに事業を推進します。

### 【スポーツ・運動の振興】

▽市民一人一人が自主的、主体的にスポーツや運動に親しむことができるよう、スポーツの推進に向けた環境の充実を図ります。

▽(仮称)総合スポーツセンターの平成28年度グランドオープンを目指し、さまざまな意見を参考に実施設計を作成し、工事に着手します。

▽北部九州で行われる全国高等学校総合体育大会において、福岡市と共同でテニス競技を開催します。



△(仮称)総合スポーツセンター完成予想図

# 快適な都市整備

## 【良好な住環境の確保】

- ▽「春日市地区街づくり条例」に基づく、良質なまちづくりと、「改訂春日市都市計画マスタープラン」に基づき、魅力と活力にあふれるまちづくりを進めます。

- ▽市営若草住宅の1棟目の建設工事に着手し、計画的な建て替えを進めます。

- ▽星見ヶ丘1丁目に引き続き、大手上白水の一部の町名地番整備を進めます。

## 【交通体系の整備】

- ▽県事業那珂川宇美線整備事業の下白水工区および小倉工区の早期完成を県と連携しながら進めるとともに、泉入口交差点から西側の整備の早期着手を要望します。

- ▽交通の円滑化と歩行者などの安全確保を図るため、小倉紅葉ヶ丘線整備事業の推進に努めます。

- ▽市内を縦断する福岡都市計画道路長浜太宰府線の未整備区間の早期事業着手と、主要地方道の福岡筑紫野線の道路改良工事の早期着手を、県に対し強く要望します。

- ▽一般市道の交通環境形成を快適にするための道路改良や雨水排水能力の向上、歩行者などの安全な通行確保のための側溝や歩道などの整備に努めます。

- ▽天田踏切交差点周辺の交通安全の確保などに向け、平成25年度中の改良工事完了を目指します。

- ▽通学路の安全性向上と自転車利用者マナーアップのための啓発を行うなど、交通安全の確保に努めます。

- ▽県の西鉄天神大牟田線連続立体交差事業の早期完成を目指すとともに、本市の西鉄春日原駅周辺整備事業の推進に努めます。

- ▽コミュニティバス「やよい」の乗り心地などを改善するため車両を買い換え、また、空白地帯の解消などルートの見直しに着手します。

## 【憩いの空間整備】

- ▽白水大池公園や大牟田池自然公園などに唯一残されたアカマツの自然植生林の保存に努めます。

- ▽各地区公園の遊具および施設の安全な維持管理に努めるとともに、

公園愛護意識の向上を図ります。

## 【防災体制の充実】

- ▽自助、共助による災害対応能力の向上を推進し、地域防災力の要である自主防災組織への積極的な支援を行います。

- ▽地域に根差した消防団の活動を充実させます。

- ▽防災関係機関との連携と協体制の強化を図るため、防災体制を見直します。

## 【上下水道の維持・保全】

- ▽水資源を確保し、良質な水の安定供給に努めます。

# 行財政改革の推進

## 【組織力の向上】

- ▽多様化する市民ニーズに対応し、質の高い行政サービスを実現していくため、職員の育成や活力ある組織づくりに努めます。

- ▽親しみの持てる市報の紙面づくりに取り組むとともに、効果的な広報手段として、マスコミを通じた情報発信などを行います。

- ▽インターネットの利用環境が多様化する中、誰もが快適に利用できるウェブサイトへと改善を図ります。

- ▽老朽化に伴う事故や機能停止を未然に防ぐため、下水道施設の計画的な改築を推進します。

- ▽ふれあい文化センター第3駐車場地下の、雨水流出抑制を目的とした雨水貯留施設の整備に向け、用地取得などを行います。

- ▽小倉第3雨水幹線などの改修を行い、北部地区の浸水被害の軽減に努めます。

- ▽水利組合の協力を得ながら市内6箇所の、ため池の水位調整を行い、豪雨時の流出抑制を図ります。

## 【経営資源の有効な活用】

- ▽行財政改革をより一層推進しながら、財政健全化判断比率4指標の適正な数値を堅持し、財政の健全化を進めます。

- ▽納税機会の拡大と税徴収の強化を図るため、コンビニ収納の平成26年度本格導入に向け、準備を進めます。



# 平成25年度春日市の予算

## ～重点配分による増額予算～

平成25年度の春日市の予算が平成25年3月27日に市議会で可決されましたので報告します。

問い合わせ先 財政課 財政担当  
☎(584)1111 ☒(584)1145

## 予算総額 494億9121万円

### ▷一般会計予算 289億5975万円

自主財源の要である市税全体は、新增築に伴う増収などによる固定資産税の伸びにより、1.5%伸びていますが、個人市民税の大半を占める給与所得は大きな伸びが見込めず、依然として厳しい状況が続いています。このような中、人件費の削減や事務事業の見直しなどにより歳出の縮減を図りながら、歳入については、国の地方財政対策による地方交付税の減額を見込みつつも、基金の取り崩しや市債の活用を行うことによって、必要な財源を確保しました。

これらにより、増え続ける扶助費などの社会保障関係経費を確保し、(仮称)総合スポーツセンターの整備や市営住宅の建て替えなどの公共事業による地域経済の活性化や雇用対策に配慮した予算の重点配分を行った結果、前年度当初予算に比べ約2億8929万円(+1.0%)の増額予算となりました。

### ▷特別会計予算 205億3146万円

前年度当初予算に比べ総額は約7億5889万円(+3.8%)の増額予算となりました。これは、高齢化などに伴い国民健康保険事業、介護保険事業などに要する費用が増えたためです。

本年度も、市民満足度の向上を図るため、限られた予算を適正かつ有効に活用します。

注1 人口は平成24年度末現在の人口(11万1045人)を用いています。  
注2 残高は全て平成25年度末見込みのものです。

### ■平成25年度予算

| 会計区分                 | 予算額        |            | 対前年度比     |           |       |
|----------------------|------------|------------|-----------|-----------|-------|
|                      | 平成25年度     | 平成24年度     | 増減額       | 増減率       |       |
| 一般会計                 | 289億5975万円 | 286億7046万円 | 2億8929万円  | 1.0%      |       |
| 特別会計合計               | 205億3146万円 | 197億7257万円 | 7億5889万円  | 3.8%      |       |
| 国民健康保険事業特別会計         | 106億7120万円 | 101億3467万円 | 5億3653万円  | 5.3%      |       |
| 後期高齢者医療事業特別会計        | 11億3483万円  | 10億7113万円  | 6370万円    | 5.9%      |       |
| 介護保険事業特別会計           | 51億9142万円  | 48億8749万円  | 3億 393万円  | 6.2%      |       |
| 筑紫地区障害程度区分等審査会事業特別会計 | 1970万円     | 1212万円     | 758万円     | 62.5%     |       |
| 下水道事業会計(企業会計)        | 収入         | 29億 386万円  | 31億 230万円 | ▲1億9844万円 | ▲6.4% |
|                      | 支出         | 35億1431万円  | 36億6716万円 | ▲1億5285万円 | ▲4.2% |
| 全会計合計                | 494億9121万円 | 484億4303万円 | 10億4818万円 | 2.2%      |       |

※特別会計合計、全会計合計では、下水道事業会計の支出額を計上しています。

※筑紫地区障害程度区分等審査会事業特別会計は、筑紫地区4市1町で持ち回りをしており、平成24年度と平成25年度は春日市が当番市となります。

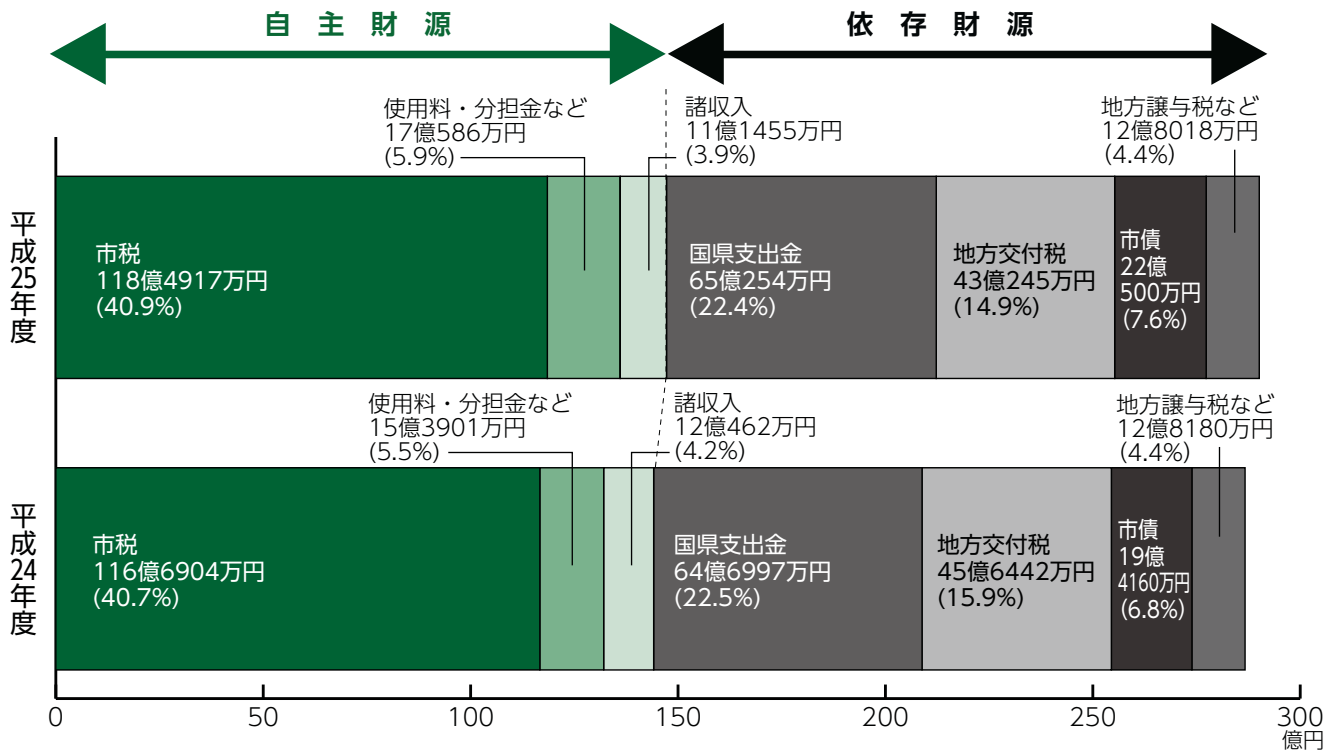
# 一般会計 歳入

一般会計当初予算の歳入は、自主財源の柱である市税が2年連続の増収となる見込みですが、実質的な地方交付税(\*)は5年ぶりに減に転じる見込みです。また、大型事業の本格化に伴い、市債(起債額)は3年ぶりの増額となりました。

※地方交付税と臨時財政対策債の予算額の合計です。

**増加した主な財源と増加額** ◆市債 2億6340万円 ◆市税 1億8013万円 など

**減少した主な財源と減少額** ◆地方交付税 2億6197万円 など

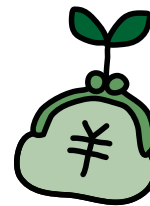


|           | 収入区分  | 平成25年度            | 構成比           | 市民1人当たりの<br>予算額 |
|-----------|---|-------------------|---------------|-----------------|
|           |   | 金額                |               |                 |
| 自主財源      | <b>市税</b><br>個人市民税や法人市民税、固定資産税など                        | 118億4917万円        | 40.9%         | 10万6706円        |
|           | <b>使用料・分担金など</b><br>市営住宅の家賃や公共施設の使用料、保育料など              | 17億586万円          | 5.9%          | 1万5362円         |
|           | <b>諸収入</b><br>県受託事業費や各種教室受講料など                          | 11億1455万円         | 3.9%          | 1万37円           |
|           | <b>計</b>  | 146億6958万円        | 50.7%         | 13万2105円        |
| 依存財源      | <b>国県支出金</b><br>特定の事業のために国や県から交付されるお金                   | 65億254万円          | 22.4%         | 5万8558円         |
|           | <b>地方交付税</b><br>どの自治体でも標準的な水準の行政サービスが受けられるように国から交付されるお金 | 43億245万円          | 14.9%         | 3万8745円         |
|           | <b>市債</b><br>学校や道路などをつくるために、銀行などから借り入れるお金               | 22億500万円          | 7.6%          | 1万9857円         |
|           | <b>地方譲与税など</b><br>国や県が集めた税金の一部が市に配分されるもの                | 12億8018万円         | 4.4%          | 1万1528円         |
|           | <b>計</b>  | 142億9017万円        | 49.3%         | 12万8688円        |
| <b>合計</b> |   | <b>289億5975万円</b> | <b>100.0%</b> | <b>26万793円</b>  |

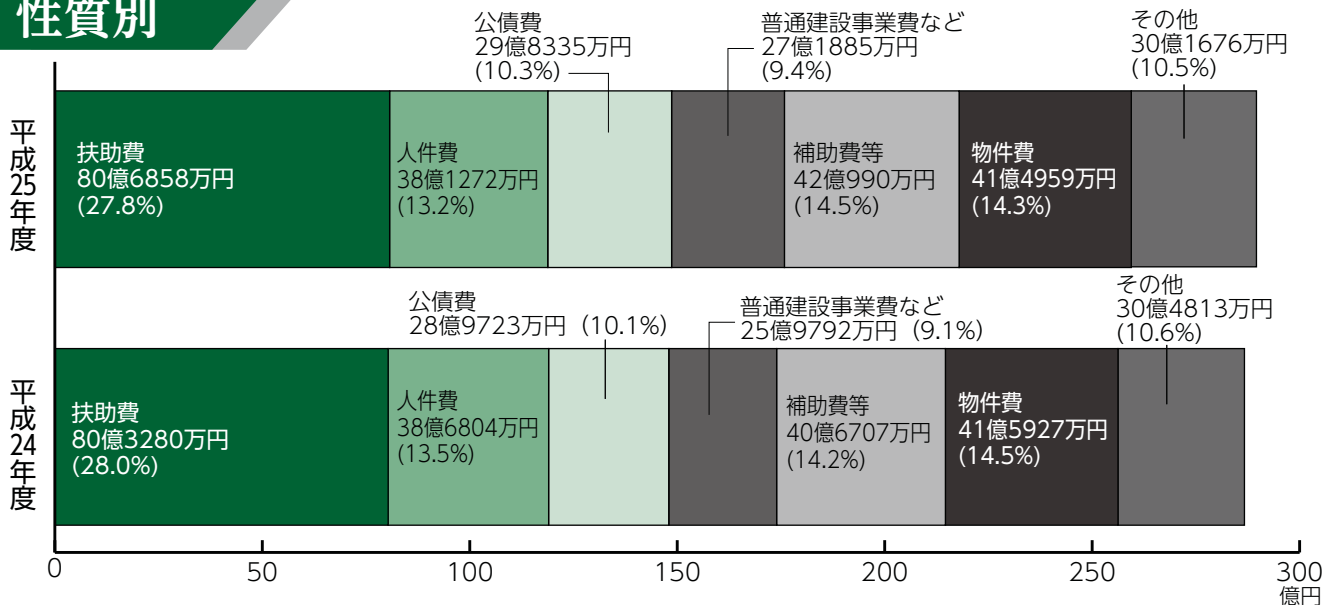


# 一般会計 歳出

義務的経費は、障がい者関連給付費や児童扶養手当の増による扶助費の増額や、平成21年度の臨時財政対策債（借入額：13億2710万円）の元金償還開始に伴う公債費の増額などの増要因が多くあったものの、職員数の削減などにより人件費が減額となったことで、全体としては6658万円の増に抑えることができました。また、投資的経費は（仮称）総合スポーツセンターの整備や市営住宅の建て替えなどの大型事業の本格化に伴い1億2093万円の増となり、平成17年度以降最大であった昨年度の予算額を、さらに上回る予算規模となりました。



## 性質別



## 目的別

| 支出区分   | 目的                       | 予算額        | 構成比    | 市民1人当たりの予算額 |
|--------|--------------------------|------------|--------|-------------|
| 民生費    | 子どもや高齢者、障がい者などの福祉のために    | 126億 234万円 | 43.5%  | 11万3489円    |
| 教育費    | 小・中学校の運営や、文化・スポーツの振興のために | 41億4001万円  | 14.3%  | 3万7282円     |
| 公債費    | 借入金の返済のために               | 29億8337万円  | 10.3%  | 2万6866円     |
| 衛生費    | 健康づくりやごみ処理、リサイクルなどのために   | 28億8815万円  | 10.0%  | 2万6009円     |
| 土木費    | 道路や公園など都市基盤の整備のために       | 23億6655万円  | 8.2%   | 2万1312円     |
| 総務費    | 市の運営、戸籍、選挙などのために         | 22億9484万円  | 7.9%   | 2万 666円     |
| 消防費    | 市民の生命を守り、災害を防ぐために        | 8億9315万円   | 3.1%   | 8043円       |
| 商工費    | 商工業の振興、中小企業の育成のために       | 3億9859万円   | 1.4%   | 3589円       |
| 議会費    | 議会の運営などのために              | 2億7964万円   | 0.9%   | 2518円       |
| 労働費    | 雇用拡大や失業対策などのために          | 3573万円     | 0.1%   | 322円        |
| 農林水産業費 | 農業振興などのために               | 2771万円     | 0.1%   | 250円        |
| その他    | その他の支出や、緊急を要するときのために     | 4967万円     | 0.2%   | 447円        |
| 合計     |                          | 289億5975万円 | 100.0% | 26万 793円    |

### ★平成25年度は次のような事業をします★

- ▷ 地区公民館等大規模改修事業 1億 337万円
- ▷ 小・中学校施設非構造部材耐震化事業 1860万円
- ▷ 小・中学校空調設備改修事業 6760万円
- ▷ 市営（若草）住宅建替事業 2億6395万円
- ▷ （仮称）総合スポーツセンター施設整備事業 10億3031万円





# 基金の状況

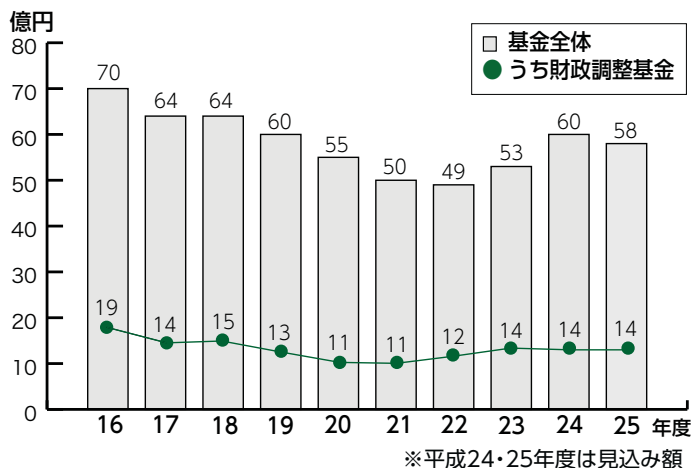
基金(貯金)の見込み残高 **58億 913万円**

**市民1人当たり  
基金残高 5万2313円**

基金とは、家計に例えると貯金に当たるものです。

基金には、あらかじめ使い道を決めて積み立てや取り崩しをするもの(市民スポーツセンター整備基金、連続立体交差事業等整備基金など)と、大幅な減収や災害など予期しない支出に備えて積み立てているもの(財政調整基金)があります。平成25年度予算では、取り崩し額が積み立て額を上回っており、基金残高は若干減少する予定です。

■基金残高の推移



# 市債の状況

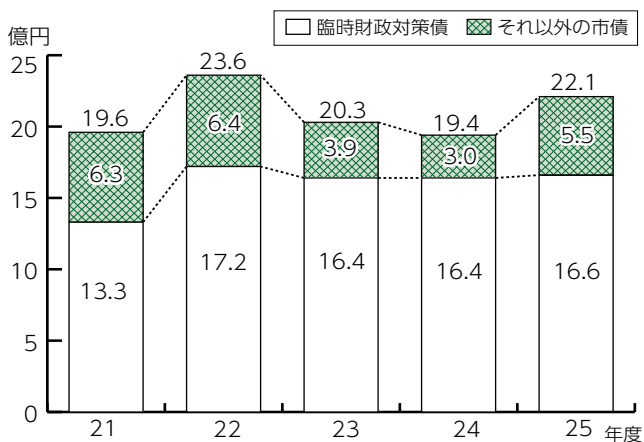
市債(ローン)の見込み残高 **273億6854万円**

**市民1人当たり  
市債残高 24万6464円**

市債とは、家計に例えるとローンに当たるものです。公共施設などをつくる際、その費用を一括で支払えない場合に市債を発行し、資金を借り入れますが、これには、借り入れた資金を長期にわたって返済していくことで、将来利用する市民との費用負担

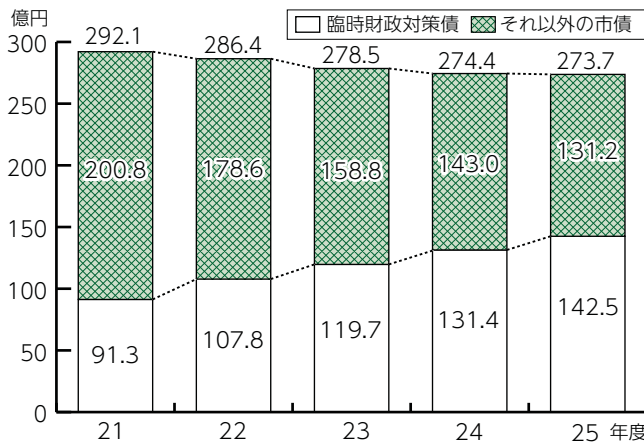
を公平にする意味もあります。市は、新たな借り入れを可能な限り抑えてきたため、市債残高は年々緩やかに減少していますが、一方、国の地方交付税の財源不足を補うための市債(臨時財政対策債)の残高は増加しており、市債残高全体に占める割合が本年度末には初めて50%を超える見通しです。

■新規借入額の推移



※各年度とも当初予算ベースでの額であり、実際の借入額とは異なります。

■市債残高の推移



※平成24・25年度は見込み額

**可能な限り市債の発行を抑制し、また自主財源の確保や事務事業の一層の見直しも行いながら、今後も健全な財政運営に努めます。**

# 私たちのまちの

# 民生委員・児童委員



私たちのまちには、地域住民の相談相手になるなど、地域福祉の推進のために活動している「民生委員・児童委員」と、主に児童福祉を推進するために活動している「主任児童委員」がいます。

5月12日(日)から31日(金)まで、民生委員・児童委員の活動をもっとよく知ってもらうために、高齢者などの家庭への訪問など「友愛訪問活動」を行います。また、5月5日(日)のこどもの日から11日(土)までは「児童福祉週間」です。

地域の実情を把握するために各家庭を訪問する場合がありますので、ご協力をお願いします。



△民生委員・児童委員PRカード

## 民生委員・児童委員の主な活動

- ▽住民の生活実態の把握
- ▽地域住民が抱える問題に対する相談
- ▽住民が必要とする福祉サービスの情報提供や関係行政機関への連絡
- ▽社会福祉を目的とする事業を経営する者や福祉活動を行う者との連携と活動の支援

## ■市内の民生委員・児童委員、主任児童委員(平成25年5月1日現在、敬称略)

| 東地区    |                 |           | 西地区    |                |           | 南地区    |               |           | 北地区    |              |           |            |           |
|--------|-----------------|-----------|--------|----------------|-----------|--------|---------------|-----------|--------|--------------|-----------|------------|-----------|
| 地区     | 氏名              | 電話番号      | 地区     | 氏名             | 電話番号      | 地区     | 氏名            | 電話番号      | 地区     | 氏名           | 電話番号      |            |           |
| 春日     | しろうづたか 白水高子     | (591)5666 | 泉      | うのいそこ 宇野五十子    | (581)3371 | 小倉東    | ひろおかしゆんこ 廣岡順子 | (574)9564 | 岡本     | おおた ヒサ子      | (591)6403 |            |           |
|        | にしむら ゆたか 西村 豊   | (581)6883 |        | よしだ みとこ 吉田美代子  | (585)9022 |        | わたなべさちこ 渡邊幸子  | (573)0132 |        | もりやまようじ 森山洋治 | (572)0311 |            |           |
| 塚原台    | おおぐちかずよ 大口和代    | (596)2641 | 大谷     | えぎきょうこ 江崎洋子    | (571)1501 | 白水池    | たかやま ただし 高山 質 | (571)5264 | 桜ヶ丘    | たなかよしこ 田中美子  | (581)2963 |            |           |
|        | こまつくにえ 小松久仁枝    | (595)1321 |        | ながのすみこ 永野澄子    | (571)7090 |        | やまもとひでこ 山本秀子  | (585)6148 |        | ながさわもとこ 長澤元子 | (573)4843 |            |           |
| 春日公園   | すずき かよこ 鈴木加代子   | (582)0073 | 上白水    | よしだかずこ 吉田和子    | (571)6163 | 宝町     | いわさな ちか 若佐那智子 | (581)7927 | 須玖南    | にしほりれいこ 西堀玲子 | (574)2810 |            |           |
|        | ふくとけんいちろう 福本健一郎 | (575)0457 |        | よしのこうじ 吉野紘二    | (574)1418 |        | たしろ しとみ 田代 節  | (573)7774 |        | まつだきお 松田幹夫   | (585)2016 |            |           |
| 春日原    | かがみ せつこ 鏡 節子    | (571)7529 | 白水ヶ丘   | いこのせすずこ 一ノ瀬節子  | (572)6268 | ちくし台   | よねかわせつこ 米川節子  | (501)3105 | 須玖北    | おがたみこ 緒方民子   | (573)8948 |            |           |
|        | たまえよしあき 玉江禎彬    | (571)1110 |        | かわはたすみこ 川畑純子   | (571)1669 |        | とみひろこ 富田裕子    | (572)3289 |        | あまの あきら 天野 昭 | (571)0360 | おがたみこ 緒方民子 | (573)8948 |
|        | うめざきよしこ 梅崎嘉子    | (572)1834 |        | やまおかなおこ 山岡尚子   | (592)8688 |        | あまの あきら 天野 昭  | (571)0360 |        | むらたきよこ 村田京子  | (582)2946 | はら あき 原 英昭 | (593)8505 |
| 春日原南   | まつながけいこ 松永恵子    | (573)6268 | 小倉     | おほらだやちこ 小原田八千子 | (571)1866 | 天神山    | さかみまらこ 坂上町子   | (573)0167 | 日の出町   | うめざきあきこ 梅崎孝彦 | (591)5009 |            |           |
|        | はらくちやすたか 原口泰隆   | (581)0624 |        | おにつかひろこ 鬼塚弘子   | (592)7159 |        | まきはらせいぞろ 木原慶三 | (595)2071 |        | とくながあきき 徳永朝喜 | (571)0556 |            |           |
| 惣利     | さかいまりこ 坂井満里子    | (585)2332 | 下白水北   | やまだたけはる 山田武春   | (571)0275 | 松ヶ丘    | かんのうすえこ 金納末子  | (595)1257 | サン・ビオ  | たなかえい子 田中栄子  | (574)7940 |            |           |
|        | いずみ やすみ 泉 保道    | (596)3274 |        | いしはしろうじ 石橋壯児   | (582)7915 |        | みやはらかずこ 宮原和子  | (591)6211 |        | お小田イツ子       | (591)0696 |            |           |
| 千歳町    | のぐちきょうこ 野口京子    | (596)8253 | 下白水仙   | かどたまさこ 門田昌子    | (582)7309 | 紅葉ヶ丘   | たかまひろこ 高木廣子   | (573)8490 | 弥生     | こうら ヨリ子      | (501)1258 |            |           |
|        | なかわらくにこ 中村邦子    | (582)7528 |        | よしだしょうこ 吉田章子   | (593)6329 |        | いしうちちえこ 石内千恵子 | (501)5312 |        | あいらずたか 三浦靖隆  | (591)3670 |            |           |
| 光町     | うすいじゆんこ 薄井順子    | (501)4459 | 昇町     | おだけんいち 小田健一    | (571)1070 | 大和町    | にしはらまよこ 西原京子  | (501)8325 | 主任児童委員 | みやほらまさし 宮原正司 | (501)4087 |            |           |
|        | ながおき きよこ 永翁禧代子  | (582)7502 |        | たかたひさこ 高田久子    | (581)5884 |        | むらせひでお 村瀬英雄   | (572)5353 |        | しほらすみえ 下原壽恵  | (592)5547 |            |           |
| 平田台    | なかしまかずこ 中島一子    | (575)1005 | 大土居    | よしだきよこ 吉田喜代子   | (574)0448 | 若葉台東   | 選考中           |           | 主任児童委員 | まつお 松尾ヒロ子    | (572)6172 |            |           |
|        | たなかせつこ 田中節子     | (591)6329 |        | えくちすみあき 江口澄明   | (591)1975 |        | せまじゆんこ 瀬脇順子   | (571)7525 |        | こうら ヨリ子      | (501)1258 |            |           |
| 主任児童委員 | なかのまさつね 中野正常    | (595)0603 | 主任児童委員 | たきた いさむ 田北 勇   | (582)1367 | 若葉山西   | りゅう みえこ 龍 美恵子 | (573)4792 | 主任児童委員 | いしいまさゆき 石井正幸 | (582)1765 |            |           |
|        | いしはらゆみこ 石原由美子   | (596)5125 |        | いけべほるこ 池部晴子    | (571)1631 |        | ひくまみえこ 日隈美枝子  | (591)7800 |        | かわさきせつこ 川崎節子 | (585)8167 |            |           |
| 主任児童委員 | いわたみつき 岩谷美月     | (595)2254 | 主任児童委員 | はしもとあつこ 橋本厚子   | (595)0947 | 主任児童委員 | つかもとさだよし 塚本禎幸 | (572)8072 | 主任児童委員 | たかの 高野まゆみ    | (591)1395 |            |           |
| 主任児童委員 |                 |           | 主任児童委員 | かわさきやすのり 川崎康紀  | (985)6139 | 主任児童委員 | いちむつこ 市末睦子    | (573)6132 |        |              |           |            |           |

民生委員・児童委員は厚生労働大臣に委嘱されて活動し、職務上知り得た秘密を守る義務があります。福祉に関する悩みがある人は、ぜひ相談してください。

問い合わせ先 福祉計画課 地域福祉担当 ☎(584)1111 ☒(584)1142

## 自分でせん定した枝葉は「緑のリサイクル」へ

ごみ減量推進課 ☎(584)1111 ☎(584)1147

### 家

庭の樹木を自分でせん定して出た枝葉は、「緑のリサイクル」で出しましよう。

集めた枝葉はチップ化し、ダンボールコンポスト用の基材や畑のマルチング材として、リサイクル受付センターで無料配布しています。

**出せるもの** せん定して出た枝(長さ90cm・直径15cm以内)と葉

※草や竹、枯木、枯葉は「燃えるごみ」で出ししてください。

### ○自己搬入する場合

予約は不要で、指定の袋・バンドもいりません。

**搬入日時** 平日の午前9時～午後4時

**搬入場所** リサイクル受付センター(白水ヶ丘1-53)

**処理料** 10kg当たり110円(税込み)

※長さ90cm・直径15cmを超える枝については、同センター(☎(592)2502)に問い合わせてください。

### ○収集を依頼する場合

地区の担当収集業者に電話で予約し、指定袋か指定バンドを使って出してください。

### 販売価格(税込み)

▽指定袋 3枚330円

▽指定バンド 3本330円

### 販売場所

▽各地区公民館

▽ナフコ春日店(惣利6-1-30)

▽ナフコ春日フォレストシティ店(星

見ヶ丘4-16)

**予約日時** 平日の午前9時～午後4時

**予約先**(各地区の担当収集業者)

▽**共栄資源管理センター** 泉、大谷(大谷地区の紅葉ヶ丘西1-7丁目)、大土居(大字下白水を含む)、春日(5-6-8・9丁目)、上白水、下白水北、下白水南、白水池、白水ヶ丘、須玖北、須玖南、惣利(春日10丁目を含む)、塚原台、天神山、昇町、平田台、松ヶ丘(星見ヶ丘を含む)、紅葉ヶ丘

※一の谷はここに含まれません。

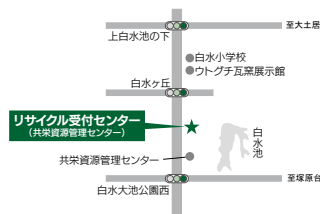
☎(592)2502

▽**クリーン春日** 岡本(岡本地区の大和町5丁目)、春日公園、春日原、春日原南、桜ヶ丘、サン・ピオ、宝町、千歳町、光町(原町3丁目を含む)、日の出町、大和町

☎(582)1018

▽**春日総業** 大谷、岡本、春日(1-4・7丁目、原町1-2丁目)、小倉、小倉東(伯玄町を含む)、ちくし台、弥生、若葉台東、若葉台東

☎(592)3455



△リサイクル受付センター地図

## みんなできれいな町づくり「春のクリーン作戦」

市内全域で春のクリーン作戦を行います。

これは、日頃利用している道路や公園などをきれいにするとともに、「ポイ捨て防止」など市民一人一人のマナーアップも目指そうというものです。

美しい町づくりのために、家族そろってクリーン作戦に参加しましょう。

期日 5月12日(日)

※クリーン作戦に便乗して、家庭やマンション、団地などから自転車や陶器・金属類、粗大ごみなどを出すことは、絶対にしないでください。

問い合わせ先 春日市自治会連合会(地域づくり課内)

☎(584)1111

☎(584)1153



# 自転車無灯火実態調査の結果を報告します

道路防災課 道路管理担当 ☎(584)1111 ☎(584)1143

## ■自転車無灯火実態調査結果 (無灯火率 29.5%)

| 通過自転車台数 | 灯火台数 | 無灯火台数 | 指導者数 |
|---------|------|-------|------|
| 156台    | 110台 | 46台   | 37人  |

調査日時 2月22日(金) 午後8時~8時30分

場所 サン・ピオ、岡本、須玖北、桜ヶ丘

天気 晴れ

参加人数 地元自治会16人、交通安全指導員11人、職員4人、筑紫野警察署署員2人

## ■筑紫地区自転車事故発生件数 (平成25年2月末現在)

|              | 春日市   | 筑紫野市  | 大野城市 | 太宰府市  | 那珂川町 |
|--------------|-------|-------|------|-------|------|
| 発生総数         | 89件   | 58件   | 56件  | 45件   | 19件  |
| (自転車事故によるもの) | (20件) | (10件) | (9件) | (10件) | (3件) |

(筑紫野警察署統計)

**2**月22日、春日北小学校区で、地区自治会・筑紫野警察署・交通安全指導員と合同の自転車無灯火実態調査を行いました。調査結果は左表のとおりです。  
夜間の無灯火運転は大変危険です。夜間は必ずライトを点灯しましょう。また、自転車は左側通行が原則です。ルールを守って正しく運転しましょう。

## 筑慈苑(火葬場)

### 5月14日(火)は休業します

筑慈苑(春日市、大野城市、筑紫野市、太宰府市、筑前町で運営)は、施設点検などのため、5月14日(火)(春季休業日)の火葬業務を休みます。

ただし、葬斎施設と霊安室は通常どおり利用できます。

問い合わせ先 筑慈苑

☎(926)1892

☎(926)3981



## 税務証明の発行開始日

税務課 市民税担当 ☎(584)1111 ☎(584)1141

**平**成25年度の所得などに関する証明(所得証明・課税証明)の発行開始日は次のとおりです。

▽特別徴収(給与からの差し引き)のみの人  
5月10日(金)

▽普通徴収の人、非課税の人など  
6月10日(月)

持ってくるもの 身分証明書

※代理人(家族を含む)が請求する場合は、代理人の身分証明書と証明が必要な人の委任状が必要です。

手数料 1通300円

## 守りましょう

### 駐車・駐輪マナー

5月は、行楽、帰省などで交通量が増加する時期です。

違法駐車は、交通事故や交通渋滞の原因となります。また、歩道などに放置した自転車は、歩行者の通行妨害となります。

駐車・駐輪する際は、短時間でも駐車場や駐輪場を利用しましょう。

問い合わせ先 県警察本部駐車対策課

☎(641)4141

## 所得の申告はお忘れなく

国保年金課 国保担当 ☎(584)1111 ☎(584)1141

**国**民健康保険加入者は、次に掲げる場合を除き、所得の有無にかかわらず、全員、前年中の所得を申告する必要があります。

なお、未申告の場合は、低所得世帯に対する国民健康保険税の減額措置が受けられません。また、限度額適用認定証の交付も受けられません。

未申告の世帯には封書で通知しますので、速やかに申告してください。

申告が不要な場合

▽扶養親族として家族の申告書に記載がある

▽収入の種類が老齢年金のみ

※収入の種類が遺族年金または障害年金の場合は、申告が必要です。

## 障がい者のための自動車運転免許取得費補助

福祉支援課 障がい担当 ☎(584)1111 ☎(584)3090

### 障

障がい者の就労を支援するため、市は、第1種普通自動車免許取得費用の一部を補助します。

**対象** 次の条件をすべて満たす人

▽18～49歳で、市内に居住(住民登録)し、一年を経過している

▽身体障害者手帳1～4級、療育手帳、精神障害者保健福祉手帳のいずれかを所持している(施設入所または入院中である場合を除く)

▽平成25年度の世帯全員の市民税所得割が非課税(申請日が6月までは平成24年度が非課税世帯)

▽運転免許取得後、確実に就労が見込まれる

▽過去に自己の責任で運転免許の取り消しを受けたり、失効したりしていない

▽道路交通法の規定に基づく適性試験の合格基準に合致する

※平成26年3月31日までに免許を取得することが条件です。また、自動車学校の入学時期は、助成決定後となります。

**補助上限額** 10万円

**申請方法** 12月20日(金)までに、福祉支援課(市役所1階)にある申請書を提出する

※内部障害の場合は意見書が必要で

**申請先** 福祉支援課障がい担当

## ジェネリック医薬品差額通知を送ります

国保年金課 国保担当 ☎(584)1111 ☎(584)1141

### 平

成25年度から、国民健康保険の加入者に対して、

現在服用している医薬品をジェネリック医薬品(後発医薬品)に切り替えた場合に、薬剤費をどの程度軽減できるか試算した通知を送ります。通知を受け取った人は、ぜひ、ジェネリック医薬品への切り替えの参考資料として活用してください。

また、平成25年度から、国民健康保険加入者に対して、ジェネリック医薬品希望カードを交付しています。切り替えを希望する際に活用してください。

なお、すべての先発医薬品にジェネリック医薬品があるわけではありません。切り替えを希望する際は、医師・薬剤師に相談してください。

**通知対象** ジェネリック医薬品

に切り替えた場合に軽減効果が一定以上見込まれる人(短期処方の場合を除く)

※差額通知書に関する質問は、通知書に記載のコールセンターへ問い合わせてください。

## トピックス ～まちの話題や人物の紹介～

### 筑紫交通安全協会 新1年生にランドセルカバーを寄贈

入学した小学1年生を交通事故から守ろうと、4月4日、市教育委員会に筑紫交通安全協会がランドセルカバーを寄贈しました。

このカバーには、車やバイクなどの運転手が遠くからでも児童を確認できるようにと目立つ黄色が使われています。また、イラストには「無事に帰る」という願いを込めて、「カエル」を採用。新1年生の背中からは、カエルのイラストのランドセルカバーが運転手に交通安全を呼び掛けます。



◁教育長にランドセルカバーを手渡す。積幸敏同協会春日支部長、薮野隆之同副支部長

# 情報 *i* ひろば

春日市役所 ☎(584)1111  
www.city.kasuga.fukuoka.jp

## イベント

### 温水プール こどもの日無料開放

こどもの日に温水プールを無料開放します。ぜひ遊びにきてください。

**対象** 3歳～中学生

※小学2年生までは18歳以上の保護者同伴で利用してください。

**日時** 5月5日(日)

午前9時～午後9時(午後9時30分閉館)

**問い合わせ先** 市温水プール(ザオバ九州)

☎(915)35000

☎(915)10005

### 伯美展 作品展示会

ふれあい文化センターで学ぶ絵画グループ「伯美会」の会員による作品を展示します。

入場は無料です。

**期間** 5月9日(木)～12日(日)

**時間** 午前10時～午後5時(初日は午後1時から、最終日は午後4時まで)

**場所** ふれあい文化センター新館  
ギャラリー(大谷6-24)

**問い合わせ先** 東

☎(571)7985(☎兼用)

### もっと身近に！ 裁判員体験ツアー

福岡地方裁判所が行う、憲法週間(5月1日～7日)のイベントです。

参加は無料です。

**日時** 5月21日(火)

午後2時～4時(受付:午後1時30分)

**場所** 同裁判所(福岡市中央区城内1-1)

**内容** 模擬裁判員選任手続き・模擬裁判員裁判・法服用体験、裁判官への質問コーナー

**定員** 40人程度(申込先着順)

**申込方法** 電話で申し込む

**申込・問い合わせ先** 同裁判所総務課広報係

☎(781)3141(内3106)



## スポーツ

### 春日市水泳大会 参加者募集

福岡県民体育大会夏季大会(8月25日(日)予定)の出場選手選考を兼ねた水泳大会です。

気軽に参加してください。

**対象** 市内に居住または通勤する人

**日時** 6月16日(日)

午前9時30分～午後3時予定(受付:午前8時20分)

**場所** 市民スポーツセンター温水プール(大谷6-28)

**申込方法** 5月17日(金)までに、参加申込書を直接スポーツ課窓口へ提出する

※開催要項や参加申込書などは、5月1日(日)以降、市民スポーツセンターや温水プール、西スポーツセンター(那珂川町中原東1-4-1)、北スポーツセンター(昇町2-1-3)、市役所、いきいきプラザ(昇町1-1-20)、ふれあい文化センター(大谷6-24)に置いてあります。

**申込・問い合わせ先** スポーツ課

☎(571)32334

☎(585)1634

### 春日市ソフトテニス選手権大会 参加者募集

県民大会の市代表選手の選考会

を兼ねた第11回ソフトテニス選手権大会です。

**対象** 市内に居住または通勤通学している人、市ソフトテニス連盟に所属している人

**日時** 5月19日(日)(雨天時6月16日(日))

午前9時～午後5時予定(受付:午前8時30分)

**場所** 市民スポーツセンターテニスコート(大谷6-28)

**種目** 一般男子・女子ダブルス(A・B)クラス

**参加料** 一組2000円

**申込方法** 5月10日(金)までに、ファックスかEメールで住所、氏名、年齢、電話番号、勤務先(学校名)を伝える

**申込・問い合わせ先** ソフトテニス連盟 宮本

☎(582)6286(☎兼用)  
nriyamoto@buz.bbq.jp

## 健康

### 看護の心をみんなの心に 看護の日のつどい

県は、「看護の心をみんなの心に」をテーマに「看護の日のつどい」を開催します。

看護の心、ケアの心をみんなに分かち合い、21世紀の高齢社会を担う若い世代にもその心を受け継いでいきましょう。

参加は無料です。

**日時** 5月11日(土)

午後1時～4時(開場:正午)

**場所** ナースプラザ福岡(福岡市東区馬出4-10-1)

**内容** ▽式典

看護職員知事表彰、ふれあい看護体験発表、AEDと救急蘇生の実演

▽記念講演会

**演題** 「ひとりみんなの為に

みんなはひとりの為に」ラグビーから医療へ、スーダン、東北そして福岡へ

**講師** 川原尚行さん(認定NP) ○法人ロシナンテス理事(長、医師)

▽会場内催し

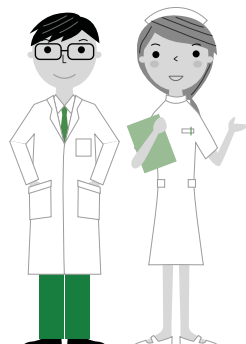
看護体験川柳の掲示、AED体験、健康相談(正午～午後3時30分)、看護師などになるための進路相談(正午～午後3時30分)

**定員** 500人

**問い合わせ先** 県保健医療介護部 医療指導課看護指導係

☎(643)3276

☎(643)3277





# 子育て

## ファミ・サポかすが おねがい会員説明会

「子育ての手助けをしてほしい人(おねがい会員)」と「子育ての手伝いをしたい人(まかせて会員)」が支えあう「ファミリー・サポート・センター」かすがのおねがい会員説明会を行います。

受講は無料で、託児(午後3カ月以上・無料先着20人)もあります。

**日時** 6月9日(日)

午前10時～正午

**場所** ふれあい文化センター旧館 学習室3(大谷6-24)

※子どもの同席はできません。

**申込方法** 5月7日(火)～31日(金)

に、電話、ファックス、Eメールのいずれかで住所、氏名、電話番号、託児の有無を伝える

※詳しくは、市役所ロビーやふれあい文化センター、いきいきプラザ(昇町1-120)、すくすくプラザ(須玖南2-120)にあるチラシを見てください。

**申込・問い合わせ先** 同センター

かすが事務局(すくすくプラザ内)

☎(584)7700

☎(584)7739

✉famisapo@city.kasuga.fuku

oka.jp

# 福祉

## 春日市献血推進協議会 400名全血献血にご協力を

治療に必要な血液は、すべて献血で賄われていますが、血液は長期間にわたって保存することができません。献血へのご理解とご協力をお願いします。

なお、献血には年齢や体重など一定の基準があります。詳しくは問い合わせてください。

**日時** 5月21日(火)

午前9時30分～午後0時

**場所** 市役所1階ロビー

**日時** 6月6日(木)

午前9時30分～午後0時

**場所** いきいきプラザ1階ロビー(昇町1-120)

**持ってくるもの** 献血カード(手帳)

※持っていない人は、本人確認ができるもの(運転免許証など)が必要です。

**問い合わせ先** 同協議会(市福祉計画課内)

☎(584)1111

☎(584)1142

☎(584)1142

☎(584)1142

☎(584)1142

☎(584)1142

活動計画などの発表を行います。

会員以外のひとり親家庭も参加できます。

託児もありますので、ぜひ参加してみませんか。

**対象** 母子(寡婦・父子含む)家庭

の親・母子寡婦福祉会会員

**日時** 5月18日(土)

▽受け付け 午後6時～

▽集合 午後6時15分

▽総会 午後6時20分～

▽懇談会 午後7時30分～

**場所** 社会福祉センター2階(昇町3-110-1)

※弁当を準備しますので、参加を希望する人は必ず連絡してください。なお、入会を希望する人は、年会費500円が必要です。

**問い合わせ先** 同会白水大池公園「虹の売店」

☎(596)9925(☎兼用)

## 福岡県肢体不自由児療育キャンプ

在宅肢体不自由児などを対象に、集団生活を体験させ自立を促すためのキャンプを行います。

**〇進行性筋萎縮症児のキャンプ**

**対象** 県内の進行性筋萎縮症児とその保護者

**期日** 7月20日(土)・21日(日)(1泊2日)

**場所** 国民宿舎「ひびき」(宗像市鐘崎79-1)

**定員** 30人

**〇海のキャン**

**対象** 県内の小学3年生～中学生の在宅肢体不自由児

**期日** 8月9日(金)～11日(日)(2泊3日)

**場所** 県立少年自然の家「玄海の家」(宗像市神湊1276)

**定員** 50人

**〇山のキャン**

**対象** 県内の小学3年生～中学生の在宅肢体不自由児

**期日** 8月25日(日)～27日(火)(2泊3日)

**場所** やすらぎ荘(朝倉郡筑前町大字三箇山)

**定員** 30人

※海・山のキャンは、定員に余裕がある場合は高校生でも参加できます。

**申込方法** 5月7日(火)～21日(火)(消印有効)に、申込用紙を提出する

※申込用紙は4月26日(金)以降、市福祉支援課(市役所1階)または筑紫保健福祉環境事務所まで入手できます。

なお、申込多数の場合は専門の医師による書類審査の後、抽選により決定します。

**申込・問い合わせ先** (財)福岡県肢体不自由児協会

☎(584)5723(☎兼用)



## 春日まちづくり支援センター ぶどうの庭

須玖北5-1-15  
☎(586)7708 ☎(586)7706  
http://budounoniva.com

ぶどうの庭は、各種の市民活動を支援しています。5月の活動は次のとおりです。詳しくはぶどうの庭のウェブサイトを確認してください。

▽パン広場／バジル風味胚芽

パン・メロンパン作り(5月13日)

(月) 午前10時30分～午後1時・1500円)

▽韓国家庭料理教室(5月25日(土))

午前10時～午後1時・1500円)

▽マクロビオティック教室(料理)

教室:5月11日(土) 午前10時～

午後1時・3000円、勉強会:

午後1時・3000円、勉強会:

午後1時・3000円、勉強会:

午後1時・3000円、勉強会:

午後1時・3000円、勉強会:

午後1時・3000円、勉強会:

5月25日(土) 午前10時～正午・無料)

▽ママのための笑顔塾～思い込み

をはずすと心が軽くなる(5月

21日(火) 午前10時～正午・10

00円)

▽みんなの居場所～親子遊び・お

話(5月13日(月) 午前10時～正

午・2000円)

▽親子で物づくり～布わらじ作り

(5月19日(日)・26日(日) 午後1時

～3時・5000円(2日分)

▽オカリナ教室(毎月2回開催5

月13日(月)・20日(月) 午後1時30

分～午後3時・月額3000円)

午後1時・3000円、勉強会:

午後1時・3000円、勉強会:

午後1時・3000円、勉強会:

午後1時・3000円、勉強会:

午後1時・3000円、勉強会:

午後1時・3000円、勉強会:

午後1時・3000円、勉強会:

午後1時・3000円、勉強会:

午後1時・3000円、勉強会:

午後1時・3000円、勉強会:

午後1時・3000円、勉強会:

午後1時・3000円、勉強会:

午後1時・3000円、勉強会:

午後1時・3000円、勉強会:

午後1時・3000円、勉強会:

午後1時・3000円、勉強会:

午後1時・3000円、勉強会:

午後1時・3000円、勉強会:

午後1時・3000円、勉強会:

午後1時・3000円、勉強会:

午後1時・3000円、勉強会:

午後1時・3000円、勉強会:

午後1時・3000円、勉強会:

# 環境

## 生ごみ減量で家計に優しく ダンボールコンポスト講習会 相談会

ダンボール箱の中で、家庭から出る生ごみと生ごみを分解する基材を混ぜるだけで、簡単に栄養たっぷりの堆肥ができる「ダンボールコンポスト」の講習会を開催します。受講料は無料です。

また、今年度から市主催の講習会の受講経験者を対象に、ダンボールコンポスト用具の購入費補助制度が始めています。講習会を受講していない人は、この機会にぜひ受講してください。

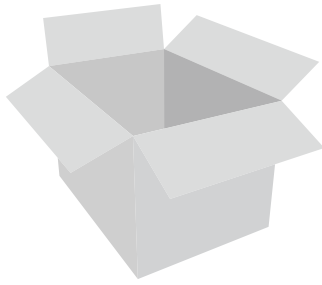
**日時** 6月3日(月)

午前10時～11時30分

**場所** 市役所405・406会議室

**定員** 20人(申込先着順)  
**持ってくるもの** 筆記用具、印鑑  
(用具購入希望者のみ)

**申込方法** 5月28日(火)までに、電話かファックスで住所、氏



名、電話番号を伝える

※過去の受講者を対象に、相談会(予約不要)も行っています。現在生成中の堆肥を、ビニール袋に一握り程度入れて持ってきてください。

**申込・問い合わせ先** ごみ減量推進課

☎(584)1157

☎(584)1147

## 参加者募集 森と水辺の体験活動

身近な自然の大切さについて、楽しみながら理解を深めることができる4回の講座です。参加は無料です。

**対象** 小学校4年生以上

**期日・内容**

▽6月22日(土)

森を知ろう(現地観察会)

▽7月27日(土)

森のいきもの調べ

▽8月10日(土)

水辺のいきもの調べ

▽9月7日(土)

森の整備作業(竹の伐採体験とその利用)

**時間** 午前10時～午後3時(雨天決行)

**場所** トラストの森ほか(大野城市牛頸地区)

**定員** 30人(申込先着順)

**申込方法** 電話、ファックス、Eメールのいずれかで参加者

全員の住所、氏名、年齢、電

話番号を伝える

※参加決定者には、詳細な内容を記した案内を送ります。

**申込・問い合わせ先** 筑紫保健福祉環境事務所地域環境課

☎(513)5611

☎(513)5586

☎(513)5586

✉chikushi-he@pref.fukuoka.lg.jp

## 講演講座

### 第三回歴史散歩 参加者募集

弥生時代の代表的な遺跡である須玖岡本遺跡を探索します。身近にある遺跡を一緒に巡ってみませんか。参加は無料です。

**日時** 6月1日(土)

午前9時～正午

**場所** 奴国の丘歴史資料館(岡本3157)

**定員** 50人(申込先着順)

**申込方法** 5月1日(火)～31日(金)に

電話、ファックス、直接窓口のいずれかで住所、氏名、年齢、電話番号を伝える

※申し込みは、参加者本人またはその家族が行ってください。

**申込・問い合わせ先** 同資料館

☎(501)1144

☎(501)1144

☎(573)1077

## 初心者や親子の参加も歓迎 やきもの作り教室

のぼり窯体験広場でやきもの作りを楽しみませんか。作った作品は、窯で焼いて、後日お渡します。

**日時** 6月8日(土)

午前9時30分～11時30分

▽午後1時30分～3時30分

**場所** のぼり窯体験広場(白水ヶ丘114)

**参加費(材料費)** 粘土500g当たり300円

**定員** 各15人(申込先着順)

**申込方法** 5月8日(火)～6月7日(金)に電話、ファックス、直接窓口のいずれかで住所、氏名、年齢、電話番号、希望時間伝える

※申し込みは、参加者本人またはその家族が行ってください。また、小学生以下の子どもは保護者同伴で参加してください。

**申込・問い合わせ先** 奴国の丘歴史資料館

☎(501)1144

☎(573)1077

## 春日・大野城・那珂川消防署 救命講習会

人工呼吸や胸骨圧迫、AED(自動体外式除細動器)、その他の応急救置を身に付けるための講習会です。

上級講習は、講習のほかに、筆記と実技試験があります。

**対象** 中学生以上で、春日市・大野城市・那珂川町に居住または通勤・通学している人

**内容・日時・定員**

○普通救命講習Ⅰ

**日時** 6月9日(日)

午前9時30分～午後0時30分

**定員** 40人(申込先着順)

**日時** 6月16日(日)

午前9時～午後5時

**定員** 40人(申込先着順)

**場所** 同消防本部(春日21211)

※駐車場がありませんので、公共交通機関を利用してください。

**申込・問い合わせ先** 同消防署本署救急係

☎(584)1199

☎(584)1161



## 5月は消費者月間です

消費者庁は、5月を消費者月間として、「学ぶことからはじめよう～自立した消費者に向けて～」をテーマに、消費者、事業者、行政などと協力し、消費者問題に関する普及啓発・教育などの活動を集中的に行います。

近年消費者トラブルは多様化・深刻化しており、被害に遭わないようにするためには消費者自らが進んで知識を修得し、情報を収集することが不可欠です。

そこで市消費者の会が市と共催で公開講座を行います。参加は無料で申し込みも不要です。ぜひ参加しませんか。

### 〇くらしの安心安全講座

**日時** 5月14日(火)  
午後1時～3時

**場所** 市男女共同参画・消費生活センターじよなさん研修室  
(光町1-73)

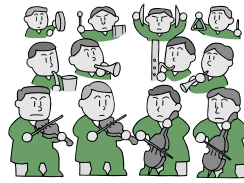
※できるだけ公共交通機関を利用してください。車で来場する際は市役所の駐車場を利用してください。

**内容** 「健康食品と医薬品」  
**講師** 久良木亜由子さん

※春日市消費生活センターでは、悪質商法・架空請求の他にも多重債務の相談など消費生活に関するトラブルの解決の手助けやアドバイスを行っています。気軽に相談してください。

### 困ったときは消費生活センターへ ☎(584)1155(直通)

**【相談日】** 毎週月～金曜日  
**【時間】** 午前10時～午後0時15分  
午後1時～4時  
**【場所】** 市消費生活センター  
(光町1-73)



精華女子短期大学と市教育委員会は、連携、協力をする協定を結び、「開かれた学びの場」として、より実践的で分かりやすい内容で市民のための文化講座などを開催しています。ぜひ参加しませんか。各講座の内容など詳しくは問い合わせてください。

#### ▽コミュニティオーケストラ

**日時** 4月1日(月)～平成26年3月31日(月)の毎週木曜日  
午後7時～9時30分

### 精華女子短期大学 正課外講座参加者募集

精華女子短期大学と市教育委員会は、連携、協力をする協定を結...

|                          |                                  |
|--------------------------|----------------------------------|
| <b>費用</b>                | 月額10500円(高校生以下5250円)             |
| <b>定員</b>                | 80人                              |
| <b>▽「弦楽器を奏でよう」講座</b>     |                                  |
| <b>日時</b>                | 4月1日(月)～平成26年3月31日(月)の月3回(1回40分) |
| <b>費用</b>                | 月額8400円                          |
| <b>定員</b>                | 80人                              |
| <b>▽「管楽器を吹こう」講座</b>      |                                  |
| <b>日時</b>                | 4月1日(月)～平成26年3月31日(月)の月2回(1回60分) |
| <b>費用</b>                | 月額8400円                          |
| <b>定員</b>                | 10人                              |
| <b>▽「等尺八、三味線を奏でよう」講座</b> |                                  |
| <b>日時</b>                | 4月1日(月)～平成26年3月31日(月)の月3回(1回40分) |
| <b>費用</b>                | 月額8400円                          |
| <b>定員</b>                | 10人                              |
| <b>▽健康講座「男子ごはん」</b>      |                                  |
| <b>対象</b>                | 成人男性                             |

|  |  |
|--|--|
| <b>日時</b>                                | 6月1日(土)<br>午前10時30分～午後2時   |
| <b>費用</b>                                | 1575円(材料費含む)   |
| <b>定員</b>                                | 20人  |
| <b>申込期限</b>                              | 5月24日(金)   |
| <b>場所</b>                                | 精華女子短期大学(福岡市博多区南八幡町2-12-1)   |
| <b>申込方法</b>                              | 電話、ファックス、Eメールのいずれかで希望講座名、氏名、電話番号を伝える   |
| <b>申込問い合わせ先</b>                          | 同短期大学<br>☎(591)6331<br>☎(592)3591<br>✉info@seika.ac.jp<br>✉fukunaga@seika.ac.jp<br>(男子ごはんのみ) |
| <b>母子家庭等就業・自立支援センター「パソコン初・中級(夜間)」講習会</b> |  |
| <b>県内に居住するひとり親(父親を含む)または寡婦で、求職や転職</b>    |  |

|             |   |
|-------------|---|
| <b>対象</b>   | 希望している人のための講習会です。                         |
| <b>内容</b>   | パソコンの文字入力ができ、基本操作の経験がある人                  |
| <b>日時</b>   | 6月4日(火)～7月5日(金)の火・水・金曜日(15日間)<br>午後6時～9時  |
| <b>場所</b>   | クロバードプラザ4階OARoom(原町3-1-1)                 |
| <b>内容</b>   | インターネットとパワーポイントを取り入れながらワード・エクセルのスキルアップを図る |
| <b>費用</b>   | 3500円程度(テキスト代)                            |
| <b>定員</b>   | 20人(申込多数の場合書類選考、応募少数時は中止の場合あり)            |
| <b>託児</b>   | 1歳～未就学児(要事前申込み)                           |
| <b>申込方法</b> | 5月16日(木)(必着)までに、郵送かファックスで所                |



定の申込書を送る  
※申込書は同センター、市こども未来課(市役所2階)、県保健福祉環境事務所社会福祉課(大野城市白木原3-5-25)で配布します。また県母子寡婦福祉連合会のウェブサイト(☎http://fukuo-kenboren.jp/)から入手することもできます。  
**申込・問い合わせ先** 同連合会母子家庭等就業・自立支援センター(〒816-0804 原町3-1-17クロバードプラザ受信箱11号)  
☎(584)39331  
☎(584)3923



**永く快適に過ごすために  
マンション大規模修繕セミナー**

マンションの大規模修繕や適正な管理について学ぶセミナーです。

参加は無料で、個別相談(事前予約)も受け付けます。

**日時** 5月25日(土)

午後1時～5時(開場:正午)

**場所** 県中小企業振興センター  
301会議室(福岡市博多区吉塚本町9-15)

**定員** 100人(申込先着順)

**申込方法** 電話かファックスで、マンション名、住所、参加者名、電話番号、個別相談の有無を伝える

**申込・問い合わせ先** 一般社団法人マンション大規模修繕協議会福岡南支部(キヤス企画設計内) 樋口

☎0942(44)1616  
☎0942(44)1615

**相 談**

**福岡法務局筑紫支局  
無料法律相談**

同支局と筑紫人権擁護委員協議会による弁護士無料法律相談です。

**日時** 5月16日(木)

午後1時～4時

**場所** 同支局1階相談室(筑紫野市二日市中央5-14-7)

**定員** 6人(申込先着順)

**相談時間** 一人30分以内

**申込方法** 5月7日(火)午前8時30分以降に電話で予約する

※資力基準を満たす人を対象とします。予約の際に収入などをお尋ねします。

**申込問い合わせ先** 同支局

☎(922)2881

☎(922)3342

**合同行政相談  
くらし・行政なんでも相談所**

くらしや行政に関する相談所を開設します。相談は無料で、予約は不要、秘密は厳守します。

**日時** 5月19日(日)

午前10時～午後3時

**場所** イオンモール筑紫野2階  
イオンホール(筑紫野市立明寺434-1)

**相談内容**  
▽税金(所得税、相続税など)  
▽交通・生活安全  
▽法律相談(離婚・相続・金銭トラブルなど)、先着10人  
▽登記・相続・訴訟他民事一般・債務整理・成年後見など  
▽国などの行政一般

**参加機関** 福岡国税局、筑紫野警察署、県弁護士会、県司法書士会、行政相談委員、九州管区行政評価局

**問い合わせ先** 総務省九州管区行政評価局

**政評価局行政相談課**

☎(431)7081

☎(431)8317

**募 集**

**厚生労働省慰霊巡拝  
参加者募集**

先の大戦における戦没者の遺族を対象に、慰霊巡拝参加者を募集します。

**対象** 次の地域における戦没者の配偶者(再婚した人を除く)、父母、子、兄弟姉妹で実施時期において原則80歳以下の人

※応募人数が定員を下回った場合、自費参加を了承する人に限り、弾力的運用(戦没者の孫、参加する子・兄弟姉妹の配偶者、おい、めいの参加)を認めます。

**旧ソ連沿海地方**

**期日** 9月25日(水)～10月2日(水) (8日間)

**定員** 15人

**南方インドネシア**

**期日** 10月3日(木)～11日(金) (9日間)

**定員** 15人

※実施時期・期間、人員は、今後変更することがあります。

**申込方法** 5月15日(水)までに参加の意思を伝える

**申込・問い合わせ先** 市福祉計画

※後日書類の提出が必要です。

課地域福祉担当(市役所2階)

☎(584)1111

☎(584)1142

**小学生～高校生のための  
夏休み海外派遣参加者募集**

(財)国際青少年研修協会は、「夏休み海外派遣事業」を実施します。参加する仲間や現地で出会う友達との交流など、さまざまな体験を通してお互いの理解や交流を深め、国際性を養いましょう。

**事前研修会**では仲間づくりから丁寧な指導しますので、一人でも安心して参加できます。

**対象** 小学3年生～高校3年生

**期間** 7月25日(水)～8月13日(火) (8～18日間)

**派遣先** アメリカ、イギリス、オーストラリア、カナダ、サイパン、カンボジア、フィジー

ホームステイ、ボランティア、文化交流、学校体験、英語研修、地域見学、野外活動など

**参加費** 22万8000円～57万8000円(予定)(共通経費が別途必要)

**定員** 15～30人

**申込期限** 6月3日(月)または10日(月)

※対象や期日、参加費、定員、申込期限などは事業(派遣先)によって異なります。詳しくは問い合わせてください。

**〇説明会**

参加希望者を対象とした説明会を行います。参加は無料です。予約も不要です。

**日時** 5月11日(土)

午後2時～3時30分

**場所** 深見ビル会議室(福岡市博多区博多駅前4-14-1)

資料請求・問い合わせ先 同協会

☎03(6459)4661

☎03(6459)4633

✉info@skk.or.jp

**剣舞・詩舞の体験教室  
参加者募集**

純日本的な舞の剣舞・詩舞の体験教室を開催します。参加は無料で、期間中は何度でも参加できます。一人一人のペースに合わせて指導します。

**日時** 5～11月の第3水曜日

午前10時30分～11時30分

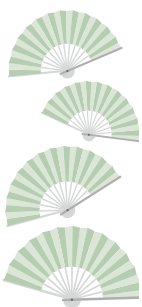
**場所** ふれあい文化センター旧館  
多目的室C(大谷6-24)

**持ってくるもの** 足袋、動きやすい服装、扇(持っている人のみ)

**問い合わせ先** 剣詩舞同好会 村上

☎(585)6097

☎(591)1547



**つくし路100km徒歩の旅  
参加者・スタッフ募集**

1日20km、5日で1000kmの完歩に挑戦しませんか。

**参加者募集**

対象 小学4～6年生

期日 8月8日(木)～12日(月)(4泊5日)

コース 春日市→那珂川町→筑紫野市→大野城市→太宰府市

参加費 2万5000円(食事代など含む)

定員 100人(申込先着順)

**研修生募集**

対象・参加費・定員

▽大学生、短大生、専門学校生

9000円

▽中・高校生(徒歩の旅経験者)

1万5000円

※申込先着順で、簡単な面接があります。また、決定後に研修会を行います。

申込方法 5月12日(日)以降12日

以外(平日)の午前10時～午後4時に、電話で住所、氏名、年齢、電話番号、学校名、学年を伝える

申込・問い合わせ先 同実行委員

会

☎(024) 83338

☎080(6444) 6242(5)

月12日(日)のみ

**健康サークルネットワーク  
Gモダンダンスサークル**

音楽のリズムに乗り、ステップの一步から始めませんか。

社交ダンス教師の資格を持つ教師が丁寧に指導します。

日時 毎週土曜日

午後3時～5時

場所 いきいきプラザ多目的ホール(昇町1-120)

会費 月額4000円

問い合わせ先 合原 ちゅうはら  
☎(592) 6609 (☎兼用)

**その他**

**飼い主のいない猫  
猫の譲渡会**

保護された飼い主のいない猫の譲渡会です。トイレのしつけなどもしています。完全室内飼育で、家族の一員として生涯大事にしてもらえる人に譲渡します。

日時 5月12日(日)

午前10時～正午

※猫の引き渡しは後日になります。なお、猫の引き取りは一切していません。

場所 春日市役所正面玄関

問い合わせ先 ねこどもの会

☎080(8554) 7632

☎ nekotomonokai@yahoo.co.jp

**市民図書館から**

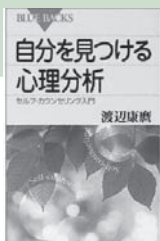
**ここを見つめる**

市民図書館(大谷6-24)

☎(584) 4646 ☎(584) 3900

URL <http://www.library.city.kasuga.fukuoka.jp>

五月病という言葉がありますが、なぜ5月に精神状態が不安定になるのでしょうか。これは4月に周囲の状況がさまざまに変化し、その変化に対応できないでいると陥りやすい心の不調だそうです。自分でも意外に見えてない自分の心、ちょっとのぞいてみませんか。気になる行動と心の関係、ストレスのやわらげ方など「心」についての本を紹介します。



**『自分を見つける心理分析』**

わたなべやすまろ 渡辺康磨 / 著 講談社 146.8ワ【棚61】

「なんとなくイライラする」「頭では分かっているけど素直になれない」。そんなときは、まず自分を客観的に見て心を整理してみましょう。自分の思いを紙に書き、それを読むだけでも物事が違った目線で見えてくるそうです。普段知らない「自分」を見つけることができましたら、問題解決のヒントになるかもしれません。



**『ココロの不思議を解く心理実験室』**

しやぶまさみ 渋谷昌三 / 著 河出書房新社 140.7シ【棚61】

「どうして私はあんな行動をとったんだろう」と後になって不思議に思うことはありませんか。自分が無意識にとった行動に何か理由があったとしたら、それを知りたくはありませんか。「人はどれだけ他人の意見に影響されるか」など、奥深い「心」のしくみを解き明かす、ユニークな心理実験が面白い一冊です。



**『職場のメンタルヘルス』**

ふじもと おさむ 藤本修 / 著 ミネルヴァ書房 498.8フ【棚57】

うつ病や適応障害で休職を余儀なくされる人が増加するなど、近年職場でのメンタルヘルス対策はより重要な課題になってきています。この本では、職場でのストレス、うつ病やその他の精神疾患、そして心のケアや職場復帰支援の方法について、長年メンタルヘルスケアに携わってきた専門家が解説しています。

**5月のおはなし会**

絵本やわらべうたを一緒に楽しみませんか。

☆ひよこのへや (0歳から)

1日(水)、15日(水)



☆こりすのへや (1歳から)

8日(水)、22日(水)



時間 午前11時～11時30分

場所 ふれあい文化センター 旧館集会室

◎うさぎのへや (3歳から)

11日(土)、25日(土)



◎らいおんのへや (小学生から)

4日(土)、18日(土)



時間 午後3時～3時30分

場所 市民図書館おはなしコーナー

# 5月の行事予定表

- ◆□の行事は、幼児も参加できます。保護者同伴で遊びに来てください。
- ◆表中の金額は参加費(材料代や交通費)です。
- ◆Ⓜは申し込みが必要な行事です。5月1日(水)午後5時以降に申し込んでください。受け付けは午後6時までです(電話可・小学生以上は原則として本人申込)。なお、申し込みは1人1行事までとし、行事によっては市外の方は参加できない場合があります。
- ◆天候により、中止または内容を変更することがあります。事前に問い合わせてください。



開館時間 各館とも午前10時～午後5時

| すく 須玖児童センター<br>須玖南2-120 ☎(573)2431 ㊧(584)7739 |  |
|---|--|
| 8日(水)   | 屋上DEあそぼ 午後4時～5時 ※雨天中止                          |
| 11日(土)  | おまたせ!トランポリン 午前11時～正午                           |
|   | おはなし広場 午後2時～2時30分                              |
| 12日(日)  | みんなで工作(母の日のプレゼント作り) 午前10時15分～正午、10人、50円Ⓜ       |
| 15日(水)  | 屋上DEあそぼ 午後4時～5時 ※雨天中止                          |
| 18日(土)  | インラインスケート教室 午後1時30分～3時、12人Ⓜ<br>※雨天の場合25日(土)に延期 |
| 19日(日)  | 親子であそぼう 午後3時～3時20分                             |
| 22日(水)  | 屋上DEあそぼ 午後4時～5時 ※雨天中止                          |
| 26日(日)  | 楽しいクッキング(かんたんかしわもち) 午前10時15分～正午、10人、100円Ⓜ      |
|   | トワイライトゾーン 午後5時～6時、中学生以上                        |
| 29日(水)  | 屋上DEあそぼ 午後4時～5時 ※雨天中止                          |

| ひかりまち 光町児童センター<br>光町2-180-4 ☎(501)7014 (㊧兼用) |  |
|--|--|
| 2日(木)  | 屋上DEあそぼ 午後4時～4時40分 ※雨天中止                                 |
| 7日(火)  | こんにちは!!ニコヨチ児童センター(0～3歳児向け) 午前10時30分～正午、場所:いきいきプラザすこやかルーム |
| 9日(木)  | マットで遊ぼう! 午後4時～4時40分                                      |
| 11日(土)                                       | 遊びの出前!児童センター 午前10時30分～11時30分、場所:春日野小ときめきホール              |
|  | トワイライトゾーン 午後5時～6時、中学生以上                                  |
| 12日(日)                                       | 母の日のプレゼント製作(コサージュ作り) 午前10時30分～正午、10人、150円Ⓜ               |
| 16日(木)                                       | 屋上DEあそぼ 午後4時～4時40分 ※雨天中止                                 |
| 18日(土)                                       | かんたんクッキング(オムレットケーキ) 午前10時～正午、10人、150円Ⓜ                   |
| 23日(木)                                       | マットで遊ぼう! 午後4時～4時40分                                      |
| 25日(土)                                       | トワイライトゾーン 午後5時～6時、中学生以上                                  |
| 28日(火)                                       | 楽しいおはなし会 午前11時～11時30分                                    |
| 30日(木)                                       | 屋上DEあそぼ 午後4時～4時40分 ※雨天中止                                 |

| けかつ 毛勝児童センター<br>大土居1-38 ☎(581)5614 ㊧(581)5616 |  |
|---|--|
| 7日(火)   | こんにちは!!ニコヨチ児童センター(0～3歳児向け) 午前10時30分～正午、場所:いきいきプラザすこやかルーム |
| 11日(土)  | トワイライトゾーン 午後5時～6時、中学生以上                                  |
| 12日(日)  | 母の日のプレゼント製作(カーネーション作り) 午後2時～3時30分、10人、100円Ⓜ              |
| 18日(土)  | 道場やぶり(春のクイズラリー) 午後2時～3時                                  |
| 19日(日)  | かんたんクッキング(ふわふわパンケーキ) 午前10時30分～正午、10人、150円Ⓜ               |
| 25日(土)  | トワイライトゾーン 午後5時～6時、中学生以上                                  |
| 26日(日)  | 運動あそび(春のドッジボール大会) 午後2時～3時                                |
| 30日(木)  | おはなし・だいすき(5月生まれのお誕生会) 午前11時～11時30分                       |

| しろうず 白水児童センター<br>天神山1-213 ☎(593)2777 ㊧(593)2801 |  |
|---|--|
| 7日(火)   | こんにちは!!ニコヨチ児童センター(0～3歳児向け) 午前10時30分～正午、場所:いきいきプラザすこやかルーム         |
| 11日(土)  | 母の日のプレゼント製作(クリスタルビーズのハッピーブレスレット) 午前10時30分～正午、12人、50円Ⓜ            |
| 12日(日)  | 屋上DEあそぼ(インラインスケート) 午後2時～3時、先着12人、スケート靴24cmまで(持参も可) ※雨天中止         |
| 14日(火)  | すくすく育児相談 午前10時～11時30分  |
| 24日(金)  | ママの“ホット”とタイム(健康エクササイズ) 午前10時～正午、15人Ⓜ<br>※託児は17日(金)までに要申込(1人500円) |
| 25日(土)  | わんぱく広場(羽子板卓球) 午後2時～3時  |
|   | トワイライトゾーン 午後5時～6時、中学生以上  |
| 26日(日)  | わくわくクッキング(おめかしカップケーキ) 午前10時30分～正午、12人、150円Ⓜ                      |
| 30日(木)  | おはなしな～に? 午前11時～11時30分  |

| 子育て広場 | ヨチヨチ広場(0～1歳児向け) | ▶須玖:8日(水)、9日(木)<br>▶毛勝:10日(金)   | ▶光町:16日(木)<br>▶白水:9日(木)、10日(金)、23日(木) | 午前11時～11時40分         | 今月の休館日<br>3日(金)、4日(土)、<br>5日(日)、6日(月)、<br>13日(月)、20日(月)、<br>21日(火)、27日(月) |
|-------|-----------------|---|---------------------------------------|----------------------|---|
|       | 親子サロン(1～3歳児向け)  | ▶須玖:24日(金)<br>▶毛勝:15日(水)  | ▶光町:1日(水)<br>▶白水:15日(水)               | 午前10時30分～<br>(1時間程度) |   |
|       | ニコニコくらぶ(満2歳以上)  | ▶須玖:16日(木)、17日(金)<br>▶光町:9日(木)、10日(金)、23日(木)、24日(金)<br>▶毛勝:8日(水)、9日(木)、22日(水)、23日(木)<br>▶白水:16日(木)、17日(金)、28日(火)、29日(水) |                                       |                      |   |



主な公共施設の連絡先

- 春日市役所…………… ☎(584) 1111
- いきいきプラザ(市役所西出張所) …… ☎(501) 1134
- すくすくプラザ(子育て支援センター) …… ☎(584) 1010
- ふれあい文化センター…………… ☎(584) 3366
- 市民図書館…………… ☎(584) 4646
- 男女共同参画・消費生活センター…………… ☎(584) 1201
- 奴国の丘歴史資料館…………… ☎(501) 1144
- 市民スポーツセンター…………… ☎(571) 3234
- 温水プール…………… ☎(915) 3500
- 西スポーツセンター…………… ☎(954) 0112
- 北スポーツセンター…………… ☎(592) 3600
- 筑紫野警察署…………… ☎(929) 0110
- 下白水警部交番…………… ☎(501) 1873
- 春日原警部交番…………… ☎(581) 0342
- 春日南交番…………… ☎(596) 0380
- 春日・大野城・那珂川消防署…………… ☎(584) 1191
- 火事の問い合わせ…………… ☎0180(99) 9888
- 春日那珂川水道企業団…………… ☎(571) 7001
- ハート館かすが…………… ☎(513) 1766
- 教育支援センター…………… ☎(517) 0396
- 福祉ばれっと館…………… ☎(575) 2223
- 社会福祉協議会…………… ☎(581) 7225
- 春日北地域包括支援センター…………… ☎(589) 6227
- 春日南地域包括支援センター…………… ☎(595) 8188
- ナギの木苑…………… ☎(595) 0513
- シルバー人材センター…………… ☎(596) 1826

★ 星の館 ～人気天体土星観望会の始まり～

白水大池公園星の館では、誰でも参加できる観望会を行っています。いずれも参加は無料です。

初心者でも指導員が丁寧に案内しますので、気軽に来館してください。ボランティアも随時募集中です。

| 期 日                     | 時 間     | 内 容          |
|-------------------------|---------|--------------|
| 5月3日(金)～6日(月)<br>※6日は開館 | 午後7時～9時 | 今年初めての土星を見よう |
| 10日(金)～12日(日)           |         | 春の大曲線をたどろう   |
| 17日(金)～19日(日)           |         | 土星の写真を撮ろう    |
| 24日(金)～26日(日)           |         | 双眼鏡で惑星を見よう   |
| 31日(金)                  |         | 土星のスケッチをしよう  |

上記以外の天体観測もできます。また、市ウェブサイトでは、星の館のさまざまな情報を掲載しています。

開館日/金～日曜日 開館時間/午後2時～9時  
 下白水209-171白水大池公園内  
 ☎(558) 9099 F(558) 9023  
 ✉starpalace@skyblue.ocn.ne.jp



はまぐち そうた  
濱口 想大ちゃん  
平成24年5月1日生  
(宝町)



いしかわ りおう  
石川 璃桜ちゃん  
平成24年5月2日生  
(塚原台)

たんじょう  
お誕生日  
おめでとう!



えがわ まな  
江川 愛菜ちゃん  
平成24年5月2日生  
(伯玄町)



たかやま しょう  
高山 将ちゃん  
平成24年5月2日生  
(伯玄町)



みうら かなむ  
三浦 叶夢ちゃん  
平成23年5月3日生  
(下白水北)



うちの とあ  
内野 翔空ちゃん  
平成24年5月7日生  
(弥生)



やぎ みずき  
八木 瑞生ちゃん  
平成24年5月7日生  
(大和町)



みさわ しょう  
三澤 丞ちゃん  
平成24年5月9日生  
(小倉)



にしおか ゆら  
西岡 優来ちゃん  
平成24年5月31生  
(日の出町)



はた たくみ  
秦 拓海ちゃん  
平成24年5月31生  
(須玖南)

7月生まれの  
赤ちゃん募集(3歳まで)

写真の裏に赤ちゃんの氏名(ふりがな)、生年月日、住所、電話番号を書いて郵送してください。  
6月3日(月)(当日消印有効)までの到着分の中から抽選で決定します。

送り先 市報かすが「お誕生日おめでとう」係(〒816-8501春日市役所)

※写真は返却できません。

コンピューターを使い、印刷前の工程まで庁内で行っている時代に、手書きの原稿用紙で入稿していた時代の知識が役立つかわかりませんが、精一杯頑張ります。

市報に  
対面する  
ことになり  
ました。

この数年、春日町が春日市に変わったときに採用された職員が、毎年20人前後と大量に退職しています。職員数が400人弱の市役所で20人退職すると、そのあたりを受けて100人弱の職員が異動します。

市役所の仕事といってもさまざまで、異動してすぐ前のようなスピードで仕事をすることはできません。かといって、市民の皆さんへのサービスを滞らせるわけにはいきません。このため、経験したことのある職場へ異動するというのがここ2、3年の傾向です。私もその一人。17年ぶりに市報に

対面する  
ことになり  
ました。

この数年、春日町が春日市に変わったときに採用された職員が、毎年20人前後と大量に退職しています。職員数が400人弱の市役所で20人退職すると、そのあたりを受けて100人弱の職員が異動します。

市役所の仕事といってもさまざまで、異動してすぐ前のようなスピードで仕事をすることはできません。かといって、市民の皆さんへのサービスを滞らせるわけにはいきません。このため、経験したことのある職場へ異動するというのがここ2、3年の傾向です。私もその一人。17年ぶりに市報に

さんぽみち

### 市の人口 (3月31日現在)

|     |          |       |
|-----|----------|-------|
| 総人口 | 11万1045人 |       |
| 女   | 5万7184人  |       |
| 男   | 5万3861人  |       |
| 世帯数 | 4万5405世帯 |       |
| 増   | 転入       | 1377人 |
|     | 出生       | 81人   |
|     | その他      | 11人   |
| 減   | 転出       | 1472人 |
|     | 死亡       | 69人   |
|     | その他      | 4人    |

### 春日市総合情報メール



防犯・防災情報や子育て情報、健康情報など11分野の行政情報を携帯電話などにメール配信するサービスです。

リサイクル適性 (A) この印刷物は、印刷用の紙へリサイクルできます。

## お宝文化百選

### 老松神社(上の宮)

須玖地区には2つの老松神社おいまつじんじやがあり、須玖交差点の南西にある神社はかみのみや上の宮と呼ばれています。

すがわらのかみ菅原神を祭っており、拝殿には絵馬が掲げられています。雨払いの行事では白馬の絵馬を奉納し、雨乞いの行事では黒馬の絵馬を奉納する習慣があったといわれています。

また、境内には、白水大池の築造に功績のあった武末新兵衛の石碑が立っています。



社会教育課社会教育担当  
☎ (575) 4121 ☎ (593) 7380