

かすが

- P02 ぶどうの庭を知っていますか
- P03 70歳未満の高額療養費の自己負担限度額
が変わります
- P04 市からのお知らせ
- P08 トピックス
- P10 情報ひろば
- P16 あそぼ～児童センター
- P17 星の館／お誕生日おめでとう



2014 春日市薬物乱用防止啓発強調年
薬物乱用ダメ。ゼッタイ。
NO X DRUG
春日市・春日市教育委員会

今号の表紙

11月8日にぶどうの庭で行われた「ぶどうの庭であい祭」。
写真は、餅をつく芝田山部屋の力士(関連2ページ)。

ぶどうの庭を知っていますか？

春日まちづくり支援センター・ぶどうの庭は、このまちで暮らす人がいきいきと暮らせるまちになるように、NPOやボランティア活動をはじめとする、さまざまな市民活動の交流・支援の拠点としての場を提供しています。

この機会にぶどうの庭について知り、活用してみませんか。

問い合わせ先

地域づくり課地域づくり担当

☎(584)1111 ☎(584)1153

ぶどうの庭

☎(589)3388 ☎(589)3399

ぶどうの庭を利用しよう

ぶどうの庭は、市民の活動を支援するため、施設の部屋やコピー機、多機能ルーム(トイレ、シャワー、流し台など)、備品(電気ポット、

マイク、アンプ、プロジェクターなどの貸し出しを行っています。有料のものや申し込みが必要なものも

ありますので、まずは気軽に問い合わせてください。



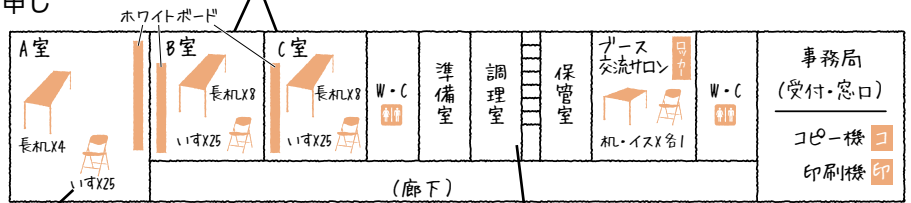
ぶどうの庭副理事長の
日田(ひだ)さん



【貸室B・C】

約24人を収容する部屋(ホワイトボード、長机8、いす25、スクリーン(貸室Bのみ))です(要申込)。

※貸室Cはインターネット接続ができます。また、貸室B、Cは、しきりを外すことで一つの部屋として使えます。



【貸室A】

約30人を収容する部屋(ホワイトボード、長机4、いす25)。打ち合わせや会議、セミナーなどを開催できます(要申込)。



【調理室】

流し台や調理台、コンロ、電子レンジなどが揃っています。また、鍋なども置いています。

ネクスト10プロジェクト

ぶどうの庭は活動を始めて10年を迎えます。

これを機に、「ネクスト10プロジェクト」を立ち上げ、これまでの歩みを振り返りながら、これからの10年の目標や計画、方向性などを考えていきます。皆さんもぶどうの庭の活動に参加してみませんか。



りを楽しみました。

屋外では、野菜や果物、食べ物販売する市民バザーなどを実施。また、九州場所のため、ぶどうの庭を宿舎にしている芝田山部屋の力士たちも参加して餅つきも行われ、参加者と一緒に祭



会場内を演奏しながら練り歩く惣利酔狂ちんどん一座

ぶどうの庭であい祭

11月8日、ぶどうの庭で「ぶどうの庭であい祭」をテーマに、第12回であい祭が行われました。

であい祭は、惣利酔狂ちんどん一座のちんどんパフォー
マンスでにぎやかにスタート。館内では、ギターの弾き語
りやオカリナなどの演奏、マジックショーなどの楽しい出
し物の他、パンや小物類の販売が行われました。

12月の主なイベント

12月にぶどうの庭で行われる教室を紹介します。

○そば打ち教室 ▷12月4日(木)二八温そば▷18日(木)十割ざるそば、3000円(2回)

○男の料理教室(正月料理) 12月14日(日)、1500円

※時間や内容など詳しくは問い合わせてください。

70歳未満の高額療養費

自己負担限度額が 変わります

春 日市国民健康保険(春日市国保)の加入世帯は、1カ月の医療費が、一定の条件のもとで自己負担限度額を超えた場合、申請により、その超えた分が、高額療養費として支給されます。

この自己負担限度額は、世帯の前年の所得(診療月が1月から7月の場合は前々年の所得)による所得区分で決定されますが、平成27年1月から、70歳未満の人の高額療養費の所得区分および自己負担限度額が下記のとおり変更されます。

※高額療養費の申請が必要な場合や、対象となる医療費の計算方法などの詳細は、納税通知書に同封して送付した「平成26年度こくほとらの巻」や市ウェブサイトをみてください。

■所得区分と自己負担限度額(70歳未満)

(変更前(平成26年12月まで))

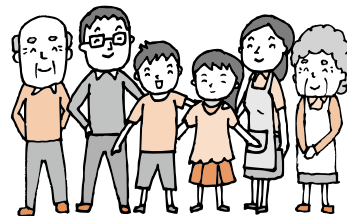
所得区分(世帯)	自己負担限度額(月額)
上位所得(※1)	15万円+(総医療費-50万円)×1%
	8万3400円(※2)
一般	8万100円+(総医療費-26万7000円)×1%
	4万4400円(※2)
市民税非課税(※3)	3万5400円
	2万4600円(※2)



(変更後(平成27年1月から))

所得区分(世帯)	自己負担限度額(月額)	
区分判定所得(※4)	901万円超・未申告世帯	25万2600円+(総医療費-84万2000円)×1%
		14万100円(※2)
	600万円超～901万円以下	16万7400円+(総医療費-55万8000円)×1%
		9万3000円(※2)
210万円超～600万円以下	8万100円+(総医療費-26万7000円)×1%	
		4万4400円(※2)
210万円以下	5万7600円	
		4万4400円(※2)
市民税非課税(※3)	3万5400円	
		2万4600円(※2)

問い合わせ先
国保年金課国保担当
☎(584)1111
☎(584)1141



※1 春日市国保加入者全員の基礎控除後の総所得金額の合計が600万円を超える世帯。または所得の申告をしていない世帯(未申告世帯)

※2 過去12カ月に3回以上高額療養費の支給を受け、4回目以降に該当する場合の金額

※3 世帯主と春日市国保加入者の全員が市民税非課税の世帯

※4 春日市国保加入者全員の基礎控除後の総所得金額の合計額

高額療養費の 支給申請

高額療養費の支給を受ける場合は、市の窓口申請してください。

申請に必要なもの 保険証、印かん、領収書、振込先が分かるもの(通帳など)

※領収書は必ず原本が必要ですが(コピーをとり返却)。確定申告で税務署に提出する前に、高額療養費に該当するかどうかが確認をしましょう。

限度額適用 認定証

限度額適用認定証の交付を受け、医療機関に提示することで、その医療機関での1カ月の支払いが、自己負担限度額までとなります。この認定証の交付を受けるには市の窓口申請が必要です。

既に限度額認定証の交付を受けている人へ

70歳未満の人に既に発行している限度額適用認定証については、平成27年1月1日から適用される区分の表示が変更されますので、差し替え分を12月中旬に郵送します。

※70歳から74歳までの人の所得区分と自己負担限度額は、変更ありません。

12月4日～10日は人権週間です

人権政策課 人権男女共同参画担当 ☎(584)1201 ☎(584)1181

世 界人権宣言が1948年(昭和23年)12月10日に採択され、国際連合はこの日を「人権デー」と決めました。法務省の人権擁護機関は、この日を最終日とする1週間を「人権週間」とし、人権擁護活動を推進しています。

人権は、人が人として生きるために当然な、誰もが生まれながらに持っている権利です。人権週間に合わせてさまざまなイベントが開催されます。この機会に人権についてあらためて考えてみませんか。

○人権パネル展

「命を守るく虐待を防ぐために」をテーマに、人権パネル展を行います。

期日・場所

▽12月1日(月)～11日(木)(土・日・祝日除く)
市役所1階市民ホール

▽12月13日(土)～25日(木)(休館日を除く)
ふれあい文化センター新館ふれあいプラザ(大谷6-24)

問い合わせ先 人権政策課

☎(584)1201

☎(584)1181

○福岡県人権週間講演会

「守りたい、ここらこのちのち」をテーマに、講演会を行います。

日時 12月6日(土)

午後0時15分～4時55分

場所 クローバープラザ大ホール(原町3-1-7)

内容

▽第1部 午後0時20分～1時35分

講演 「このちに響くいのちの言葉」

講師 葉 祥明さん(絵本作家、画家、詩人)

家、詩人)

▽第2部 午後1時40分～2時40分

第34回全国中学生人権作文コンテスト

ト福岡県大会発表会

▽第3部 午後2時50分～4時50分

映画 「そして父になる」

問い合わせ先 県人権啓発情報センター

ター

☎(584)1271

☎(584)1273

○県内一斉無料電話相談

福岡法務局、県人権擁護委員連合会は、12月6日(土)に、県内一斉無料電話相談を実施します。

家庭内のもめごとや隣近所とのトラブル、いじめや差別など、悩みや困りごとがあったら、一人で悩まず電話してください。相談は無料で秘密は厳守されます。

日時 12月6日(土)

午前9時～午後5時

相談電話番号

☎0120(307)405

※携帯電話・PHSからも利用できます。

問い合わせ先 福岡法務局人権擁護部

☎(832)4311

☎(832)4323

映画 「アントキノイノチ」

ふれあい文化センター「土曜シアター」で、人権に関する映画「アントキノイノチ」を上映します。

日時 12月20日(土)(131分)

午前10時～、午後2時～

場所 ふれあい文化センター旧館サンホール(大谷6-24)

原作 さだまさし

出演 岡田将生・榮倉奈々他

監督 瀬々敬久

料金 300円(3歳以上有料)

問い合わせ先 文化振興課

☎(584)3366

☎(501)1669



12月3日～9日は「障害者週間」

福祉支援課 障がい担当 ☎(584)1111 ☎(584)3090

障害者の権利宣言が
1975年(昭和50
年)12月9日、国連総会で採
択されたことから、日本は、
12月3日から9日までを「
障害者週間」としています。

この週間に合わせ、市は、
障がい者福祉への理解と関
心を深め、障がいのある人
が社会や経済、文化など、あ
らゆる分野の活動に積極的
に参加する意欲を高めるた
め、さまざまな催しを行
います。

○市内街頭啓発(リーフ
レットと啓発物品の配
布)

日時 12月3日(水)
午前8時～8時30
分(予定)

場所 西鉄春日原駅、J
R春日駅・大野城
駅

○障害者週間啓発イベント
劇団きらきら「赤ずきん
ちゃん」

「障がいのある子もな
い子も共に演劇を」を合
言葉に活動する劇団きら
きらによるお話と演劇で
す。

入場は無料です。

日時 12月6日(土)

午後3時～4時(開
場)／午後2時30
分(入
場)

場所 市社会福祉セン
ター2階大会議室
(昇町3-10-1)

定員 80人

※満員の時は、入場でき
ない場合があります。

問い合わせ先 福祉支援
課障がい担当(市
役所1階)

○障がい者スポーツ大会
(市身体障害者福祉協会
主催)

スポーツ少年団の子ど
もたちと、身体障がいの
ある人が参加するグラウ
ンド・ゴルフ大会です。ゼ
ひ見学に来てください。

日時 12月7日(日)

午前9時30分～午
後1時(予定)

場所 大谷小学校グラウ
ンド(大谷4-1)

申込・問い合わせ先 同
協会

☎(581)7225
☎(581)7258

平成27年度一般(指名)競争入札参加資格審査申請受け付け(新規)

財政課 契約担当 ☎(584)1111 ☎(584)1145

市が発注する業務で、新たに
受注を希望する人は、申請
書を提出し審査を受け、登録業者
となる必要があります。

登録するためには、市区町村税・
消費税を滞納していないなど、条
件がありますので、申請要項で確
認してください。

なお、登録しても、必ずしも指名
があるとは限りません。

有効期間 平成27年4月1日～平
成28年3月31日

申込方法 要項と指定様式を市
ウェブサイト(<http://www.city.kasuga.fukuoka.jp/nyusatsu/shinsei/shinki/index.html>)からダ
ウンロードし、郵送で提出
する(当日消印有効)

※窓口では受け付けません。
※要項と指定様式は12月1日(月)以
降、市ウェブサイトです。

※現在、市の登録業者の場合、今回
の申請は不要です(有資格者名
簿は、市ウェブサイトで確認可
能)。

申込先 財政課契約担当(〒816-
8501春日市役所)

8501春日市役所)

傍聴しませんか 春日市議会12月定例会

議事課 議事担当 ☎(584)1111 ☎(584)1146

12月に開催される議
会の日程をお知ら
せします。

日程・内容

▽12月1日(月) 本会議(議
案の上程、提案理由の説
明)

▽3日(水) 本会議(議案質
疑、委員会付託)

▽4日(木)・5日(金)・8日(月)
各常任委員会(議案審査)

▽10日(水)・11日(木) 本会議
(一般質問)

▽12日(金) 各常任委員会
(議案採決)

▽15日(月) 各常任委員会
(閉会中の調査事件の調
整など)

▽16日(火) 本会議(委員長
報告、質疑、討論、採決)

※10日(水)・11日(木)の本会議
(一般質問)は、ケーブル
テレビで放映予定です。

※日程は、都合により変更
になることがあります。

児童扶養手当法の一部改正

こども未来課 母子児童担当 ☎(584)1111 ☎(584)1115

これまで、公的年金(遺族年金、障害年金、老齢年金、労災年金、遺族補償など)を受給している人は、児童扶養手当を受給することができませんでした。しかし、12月以降、年金額が児童扶養手当額より低い人は、その差額分の児童扶養手当を受給することができますようになります。

手当てを受給するには申請が必要です。

今回の改正により新たに手当てを受け取れる条件

- ▽子を養育している祖父母などが、低額の老齢年金を受給している場合
- ▽父子家庭で、子が低額の遺族厚生年金のみを受給している場合
- ▽母子家庭で、離婚後に父が死亡し、子が低額の遺族厚生年金のみを受給している場合など

手当ては、申請の翌月分から支給を開始します。ただし、公的年金を受給していたことで、児童扶養手当を受給できなかった人のうち、平成26年12月1日現在で支給要件を満たしている人が平成27年3月までに申請した場合は、12月分からの手当てを支給します。

12月から平成27年3月分までの手当ては、平成27年4月に支払いを予定しています。

詳しくは問い合わせください。

特別障害給付金の請求はしましたか

国保年金課 年金担当 ☎(584)1111 ☎(584)1141

国民年金の任意加入期間に加入しなかったことで、障害基礎年金などを受給していない障がい者は特別障害給付金の請求ができます。

対象 次のいずれかの人で、平成3年3月以前に国民年金の任意加入対象であった学生

- ▽昭和61年3月以前に国民年金の任意加入対象となっていた被用者(厚生年金、共済組合などの加入者)の配偶者で、任意加入していなかった期間内に初診日があり、現在、障害基礎年金1級または2級に該当する障がいの状態にある人(ただし、65歳に到達する日の前日までにその障がいの状態に該当する人に限る)

詳しくは問い合わせください。

12月11日~31日は年末交通安全県民運動

安全安心課 防犯安全担当 ☎(584)1111 ☎(584)1143

年末の交通安全県民運動が始まります。交通ルールを守り、交通事故をなくしましょう。

○子どもと高齢者の交通事故防止
道路を横断する際は「止まって、見て、待って渡る」を実践しましょう。
暗い時間帯に外出したり、自転車に乗ったりするときは、明るい服装や反射材を着用しましょう。

○飲酒運転を撲滅しよう
飲酒運転は「絶対にしない、させない、許さない」ことを徹底しましょう。
飲酒した翌日でも、二日酔いなど、アルコールの影響が残っている場合があります。飲酒する日の翌日に運転する予定があるときは、飲酒量を控えたり、飲酒時間を早めに切り上げたりするなど配慮をしましょう。

また、飲酒を伴う会合などに出席する際は車を使用せず、公共の交通機関を利用しましょう。

この他にも、自転車の事故が多発しています。次のことに注意して自転車による事故をなくしましょう。

- ▽車道では自転車は左側通行が義務付けられています。
- ▽携帯電話を操作しながらなどの危険運転はやめましょう。
- ▽夕暮れ時は早めのライト点灯を心掛けましょう。

■春日署管内交通事故発生件数(平成26年1月~9月)

	春日市	大野城市	那珂川町
発生件数	711	558	272
自転車	137	99	51
高齢者(65歳以上)	178	134	71
負傷者数	915	757	340

かすがエコ川柳コンクール結果発表

ごみ減量推進課 ごみ減量担当 ☎(584)1111 ㊟(584)1147

10月に行われた環境フェアで、ごみ問題の解決を呼び掛けるために募集していたエコ川柳の来場者投票を行い、次のとおり入選作品が決定したのでお知らせします(敬称略)。
各テーマの最優秀作品は、平成27年度の市指定ごみ袋に印字するなど、広く活用します。

今後もごみ減量や正しい分別への協力をお願いします。

〇生ごみの水切り

最優秀作品

▽生ごみよー！ お前は七割 水分かー！ (弥生 角田典子)

優秀作品

▽生ごみも 水切りをして ダイエット(松ヶ丘 三崎 健)

▽定年後 水切り出来る いい男(平田台 百田康子)

▽水切りも 主人のおなかも 減量中(弥生 角田典子)

▽水切れれば 残りは軽く 燃えやすく(白水ヶ丘 大村哲也)

〇燃えないごみの分別

最優秀作品

▽未収集 よくよく見れば 我が家かな(天神山 川崎弘隆)

優秀作品

▽分別で ゴミが資源に 七変化(須玖南 P・Nともちゃん)

▽ごみ分けも 青黄オレンジ いろいろよ(千歳町 松本喜美子)

▽不燃物 分別すれば みな資源(若葉台東 河野誠一)

▽にこにここと 孫も手伝う ごみ仕分け(千歳町 富永規保)

▽春日市は みんなで分別 できる街(春日小4年 長野羽希)

▽捨てちゃダメ 次のいのちへ リサイクル(昇町 吉瀬和恵)

軽度・中等度難聴児への補聴器購入費助成

福祉支援課 障がい担当 ☎(584)1111 ㊟(584)3090

市は、身体障害者手帳の交付対象とならない軽度・中等度難聴児に対し、言語の習得や、健全な発達を支援するため、補聴器の購入費用の一部助成を始めました。

購入前の事前申請が必要で、所得の制限があります。対象 次の全てに該当する人

▽18歳に到達する日以降の最初の3月31日までの人

▽両耳の聴力レベルが30デシベル以上70デシベル未満で、身体障害者手帳の交付対象にならない人

▽補聴器を装用すること
で、言語の習得などに一定の効果があると医師が認める人

※申請方法や助成額など、詳しくは問い合わせてください。

申込先 福祉支援課障がい担当

嘱託職員を募集します 市報等作成業務

情報政策課 情報公開広報担当 ☎(584)1111 ㊟(584)1142

市報等作成業務(取材、原稿作成、校正、DTP作業など)に携わる職員(嘱託職員)を募集します。

対象 インデザインによるDTP作業ができる人

任用期間 平成27年2月1日～3月31日

※更新(1年間)の場合あり。

勤務日数 週5日(月～金曜日)

※土日勤務の場合あり。

勤務時間 午前8時30分～午後5時(途中60分の休憩あり)

勤務場所 情報政策課情報公開

広報担当(市役所2階)

報酬 月額17万2000円程度

(有給休暇・社会保険・雇用保険あり、賞与・交通費支給なし)

募集人員 1人

選考方法

▽一次…書類審査

▽二次…面接(平成27年1月18日(日)予定)

応募方法

(必着)までに履歴書を提出する(郵送可)

応募先 情報政策課情報公開

広報担当(〒816-8501 春日市役所)

7

市報かすが

平成26年12月1日

健康、福祉、子育て

いきいきフェスタ春日 2014

10月26日、いきいきプラザ、春日小学校、福祉ぱれっと館の3会場で、いきいきフェスタ春日2014を開催し、約3000人の来場者でにぎわいました。

フェスタは「健康」、「福祉」、「子育て」の3分野で実施。体力測定や食生活改善コーナー、ボランティア体験、献血コーナー、親子で作って遊ぼう、保育士による子育て相談など、大人から子どもまで、楽しく学ぶことができるイベントが盛りだくさんでした。

また、春日小学校のグラウンドでは、アビスパ福岡のコーチ陣を招いてボールを使ったレクリエーション教室や、わくわくスポーツチャレンジコーナーなども行われ、秋晴れの下、子どもも大人も楽しく体を動かしました。



薬剤師体験をする参加者

自転車マナーの向上を目指して

ちゃりんこ安全プロジェクト

通学などで自転車を利用する機会が多い高校生の自転車マナーの向上を図ろうと、10月28日、春日高校グラウンドで「ちゃりんこ安全プロジェクト」を開催しました。これは、昨年度から筑紫地区4市1町で共同して、筑紫地区内の高校生を対象に実施しているもので、今回で5校目(7回目)です。

プロのスタントマンが出会い頭の事故や、携帯、音楽プレイヤーを操作しながらの仮想の交通事故などを再現し、高校生に事故の危険性を疑似体験してもらうものです。生徒たちは、自転車を運転する誰もが加害者にも被害者にもなる可能性があるということ、実演を通して学びました。

自転車は、車道の左側を通行するのが原則で、歩道は例外です。また、夜暗くなるのが早くなってきたので、早めのライト点灯など、自転車マナーを守って交通安全を心掛けましょう。



仮想事故の再現を真剣に見学する生徒たち

市と35自治会に

小型緊急用浄水装置を寄贈

10月30日、防災・家庭・店舗用浄水器を取り扱う株式会社merihari(春日市春日)が会社設立5年を迎えたことから、市の役に立ちたいと、この度、市と35自治会に対し、小型緊急用浄水装置を寄贈しました。

同装置は超微細孔でろ過する逆浸透膜式の浄水装置で、1時間当たり8リットルの処理能力があり、災害時には、風呂の残り湯やプールの水などから、安全な飲用水の確保ができるようになります。

谷村 誠さん(同社代表取締役)は「九州は東北などに比べ、災害の意識がまだまだ低いようです。ペットボトルの水の備蓄も大切ですが、賞味期限があります。同装置は賞味期限切れの水でも浄水が可能です。同装置を地域の皆さんの安全や防災意識の啓発にも役立ててもらえたら幸いです」と話しました。寄贈を受け、井上市長は「災害時の電気と水の供給は絶対に欠かせません。本当にありがたいです」と謝辞を述べました。



市長に浄水器を手渡す谷村さん(左)



市の発展に寄与した人たちを表彰

第27回春日市表彰式

11月3日、ふれあい文化センターで「第27回春日市表彰式」を行いました。防犯や清掃、スポーツなど、さまざまな分野で市の発展に寄与した人や団体をたたえるために毎年文化の日に行っているもので、今年も、46人と1団体、1夫婦を表彰しました。式典では、表彰者を代表して道山治雄みちやまはるおさんが「この受賞は自分だけの力ではなく、支えてくれた人たちのおかげです」と感謝の言葉を述べました。

○自治表彰

- ▷春日市教育委員会委員
たかだのりこ
高田典子
- ▷春日市監査委員
うしじま つよし
牛島 毅
- ▷春日市農業委員会委員
もりやま しげる
(故)森山 茂
- ▷春日市環境審議会委員
いわま とおる ごんどう かよこ しのはら
岩間 徹、近藤加代子、篠原
きみえ
貴美恵
- ▷春日市文化財専門委員
いわながしやうせう
岩永省三
- ▷春日市消費生活相談員
いけだかすが
池田春日
- ▷春日市消防団員
おにくらよしふみ しろうずたつや たけすえけんじ
鬼倉芳文、白水達也、武末健児、
たじままさのり
田島正典

○市民表彰

市民功労表彰

- ▷学校医
きの やすこ
佐野裕子
- ▷保護司
おおつ あつし
大津 敦
- ▷民生委員・児童委員
こうはら こ たまえよしあき とみた
合原ヨリ子、玉江禎彬、富田
ひろこ むらたきようこ
裕子、村田京子
- ▷春日市少年相談員等
なかのまさつね ひらのけんぞう まきの いずみ
中野正常、平野健藏、牧野 泉
- ▷春日市交通安全指導員
うめもと しんいちろう こば たもつ そのま
梅本紳一郎、木場 保、園木
まさや なぎのたかゆき なかむら たけしはやし
正也、雑野隆之、仲村 剛、林
ともみ
具視

市民活動表彰

- ▷清掃活動(夫婦での受賞)
いけだてついち こ
池田鐵一、フミ子
- ▷子どもの見守り活動
かねこたかじ
金子隆次
- ▷子どもの見守り活動等
いいもり しげる いとう てつや くのら
飯森 繁、伊藤 徹也、蔵野
あつみ つかもと さだよし なおの せいこう
篤美、塚本 禎幸、直野 誠行、
なかしまだしゆんじ よこやま いさお
中島田俊二、横山 功
- ▷子育て支援活動
しろすま ゆみ
白水眞由美
- ▷学校の環境づくり、学習支援活
動等
リリーズネットワーク
- ▷柔道の指導
いしく ゆたか
石工 豊
- ▷少林拳の指導
いねながかつひで
稲永勝英
- ▷総合型地域スポーツクラブの設
立、運営等
しろすずたかゆき
(故)白水卓之
- ▷自治会役員、子どもの見守り活

動等

みちやまはるお
道山治雄

市民スポーツ賞

- ▷第18回アジアマスターズ陸上
競技選手権大会M65クラス
800m優勝(大会新記録)
いそわき はじめ
磯脇 始
- ▷第13回全国障害者スポーツ大
会水泳競技25m自由形優勝、
50m平泳ぎ準優勝
にし やすひろ
西 康博
- ▷第69回国民体育大会バレー
ボール少年男子第1位
えいるもとき
永露元稀
- ▷第69回国民体育大会山岳競技
少年男子リード第1位
なかがみた いと
中上太斗
- ▷第19回全国ジュニア・ラグビー
フットボール大会第1ブロック
優勝
しじき なおと はたなか てる
志自岐直人、畠中 輝

(敬称略)



情報 ひろば

春日市役所 ☎(584)1111
www.city.kasuga.fukuoka.jp

イベント

**初心者や親子の参加も歓迎
やきもの作り教室**

のぼり窯体験広場で、やきもの作りを楽しみませんか。作った作品は、窯で焼いて後日渡します。
※小学生以下の子どもは保護者同伴で参加してください。

期日 平成27年1月10日(出)

時間

▽午前9時30分～11時30分

▽午後1時30分～3時30分

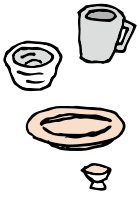
場所 のぼり窯体験広場(白水ヶ丘1-4)

材料費 粘土500g当たり

300円

定員 各15人(申込先着順)

申込方法 12月10日(水)～平成27年



1月9日(金)に、電話、ファックス、直接奴国の丘歴史資料館窓口のいずれかで住所、氏名、年齢、電話番号、希望時間を伝える

※申し込みは、参加者本人かその家族が行ってください。

申込・問い合わせ先 奴国の丘歴史資料館

☎(501)1144

☎(573)1077

水城築造1350年 記念写真展

国内の古代史上最大級の防衛施設である水城が造られて、今年で1350年を迎えます。これを記念して、市内に残る小水城跡を含め、水城関連の史跡を紹介する写真パネルを展示します。

観覧は無料です。

日時 12月1日(月)～21日(日)(16日(火)は休館)

午前9時～午後5時(入館は午後4時30分まで)

場所 奴国の丘歴史資料館(岡本3-57)

問い合わせ先 同資料館

☎(501)1144

☎(573)1077

温水プール スタンプラリー開催中

温水プール来館者に、スタンプカードを発行しています。利用ごとにスタンプを押し、10個または

30個スタンプがたまるごとに、特典があります。

対象 高校生以上の来館利用者(クラブ会員、レッスン会員、一般利用者)

期間 平成27年1月31日(土)まで

特典

○会員

▽スタンプ10個
パートナーストレッチ15分1回無料
施設利用1回無料

▽スタンプ30個
年間レッスン2回無料

○一般

▽スタンプ10個
施設利用1回無料

▽スタンプ30個
アクア・レッスン入会登録料無料
無料ファンポイントレッスン3回無料

※特典の利用期間は、平成27年2月28日(土)までです。

問い合わせ先 ザオバ九州

☎(915)3500

☎(915)1005

ひとり親家庭 親子クリスマス会

市母子寡婦福祉会は、ひとり親家庭の親子を対象に、クリスマス会を行います。

日時 12月20日(出)
午後6時～9時

場所 社会福祉センター2階(昇町3-10-1)

内容 クリスマス会(軽食、ビデオ鑑賞、懇談会、抽選会)

参加費 1世帯500円

申込方法 12月15日(月)までに、電話、ファックス、Eメールのいずれかで参加者全員分の氏名、年齢、電話番号を伝える

申込・問い合わせ先 同会白水大池公園内虹の売店

☎(596)9925(☎兼用)

✉kasugabosh@wak.big.jp

ものを大切に育てる心 を育てる

サンタさんがおもちゃの修理をします。おもちゃを持ってきてくれた子どもには、サンタさんからプレゼントもあります。

申し込みは不要で先着順に受け付けます。当日持ってくる事ができない場合は、12月10日(水)までに連絡してください。

※使えなくなった電動おもちゃの回収も行います。

※預かって修理をする場合もあります。

日時 12月17日(水)
午前10時～正午

場所 市社会福祉協議会(昇町3-10-1)

修理代 おもちゃ1個100円(部品代は実費)

※部品代が500円以上掛かるときには、連絡をした上で修理します。

問い合わせ先 NPO法人子育て

ネットワーク春日
☎(572)8740(☎兼用)

二月花形歌舞伎 博多座市民半額観劇会

博多座の2月歌舞伎公演「伊達の十役」が半額で観劇できます。

日時

▽平成27年2月4日(水) 午前11時30分～

▽5日(木) 午後4時30分～

▽6日(金) 午前11時30分～

▽9日(月) 午後4時30分～

▽11日(水) 午後4時30分～

場所 博多座(福岡市博多区下川端町2-1)

チケット料金 A席 7250円

※取り扱い手数料として、1枚400円(2枚の場合は700円)と振替手数料が掛かります。

定員 各回100人(応募者多数の場合抽選)

申込方法 12月8日(月)(当日消印有効)までに、ハガキに希望公演日時(1通1公演)、参加人数(2人まで)、郵便番号、住所、氏名、年齢、電話番号を記入し送る

申込先 〒810-8799 日本郵便(株)福岡中央郵便局留(市民半額会宛)

問い合わせ先 公益社団法人日本演劇興行協会市民半額会事務局

☎(751)8258(平日午前10時～午後6時)

時～午後6時)

スポーツ

春日オープンバドミントン大会 参加者募集

近隣のチームと対戦してみませんか。

対象 次のいずれかの人

▽市内に居住、または通勤・通学する高校生以上の人

▽市バドミントン協会会員(大学生以上)

▽近隣地域のバドミントン協会会員(大学生以上)

日時 1月18日(日)

午前9時15分～午後6時

(受付/午前9時)

場所 市民スポーツセンター2階

競技場(大谷6-28)

種目

▽男子ダブルス(A・B・C級)

▽女子ダブルス(A・B・C級)

▽混合ダブルス(A・B・C級)

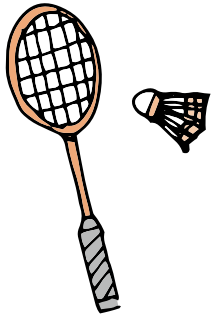
定員 200人程度(申込先着順)

※参加者数で種目を変更する場合があります。

参加費 12000円(1人1種目)

申込方法 12月29日(月)(必着まで)

に、住所、氏名(フリガナ)、



年齢(学年)、性別、電話番号、出場種目(ランク)を記入してハガキかファックスで申し込む

申込・問い合わせ先 市バドミントン協会 羽有みどり(〒

816-0874 大和町5-1

1-11-504)

☎(572)2912(☎兼用)

健康

いきいきルームスクールレッス 参加者募集

40歳以上の市民を対象とした運動教室です。

各レッスンの前後に、いきいきルームでのトレーニングを1時間利用できます。

○リラックス気功
呼吸法を取り入れたゆっくりした体操で、ストレス解消や体質改善に効果的な運動です。

日時 平成27年1月5日～3月30日の毎週月曜日(祝日を除く計12回)

参加費 1200円(1人1種目)

申込方法 12月29日(月)(必着まで)に、住所、氏名(フリガナ)、

年齢(学年)、性別、電話番号、出場種目(ランク)を記入してハガキかファックスで申し込む

○リズムミックス
エアロビクスやステップ運動などの有酸素運動に、筋力トレーニングを併せた内容です。

日時 平成27年1月5日～3月30日の毎週月曜日(祝日を除く計12回)

参加費 1200円(1人1種目)

申込方法 12月29日(月)(必着まで)に、住所、氏名(フリガナ)、

年齢(学年)、性別、電話番号、出場種目(ランク)を記入してハガキかファックスで申し込む

申込・問い合わせ先 市バドミントン協会 羽有みどり(〒

816-0874 大和町5-1

1-11-504)

☎(572)2912(☎兼用)

姿勢改善

ストレッチやピラティス、骨盤矯正体操などを組み合わせた運動です。

日時 平成27年1月8日～3月26日の毎週木曜日(計12回)

参加費 1200円(1人1種目)

申込方法 12月29日(月)(必着まで)に、住所、氏名(フリガナ)、

年齢(学年)、性別、電話番号、出場種目(ランク)を記入してハガキかファックスで申し込む

○ピラティス
骨盤周囲の深部の筋力を強化し、姿勢改善やバランス向上を目指す運動です。

日時 平成27年1月9日～3月27日の毎週金曜日(3月6日を除く計11回)

参加費 1200円(1人1種目)

申込方法 12月29日(月)(必着まで)に、住所、氏名(フリガナ)、

年齢(学年)、性別、電話番号、出場種目(ランク)を記入してハガキかファックスで申し込む

○いきいきスタジオ
ボールなどの運動用具を利用して、持久力や筋力の向上を行う運動です。

日時 平成27年1月5日～3月30日の毎週月曜日(祝日を除く計12回)

参加費 1200円(1人1種目)

申込方法 12月29日(月)(必着まで)に、住所、氏名(フリガナ)、

年齢(学年)、性別、電話番号、出場種目(ランク)を記入してハガキかファックスで申し込む

申込・問い合わせ先 市バドミントン協会 羽有みどり(〒

816-0874 大和町5-1

1-11-504)

☎(572)2912(☎兼用)

参加者募集 高齢者のための運動教室

高齢者を対象とした介護予防のための運動教室です。自分の体力に合った教室を選び、楽しく無理なく運動を始めませんか。

○にこにこスタジオ
ボールなどの運動用具を利用して、持久力や筋力の向上を行う運動です。

日時 平成27年1月5日～3月30日の毎週月曜日(祝日を除く計12回)

参加費 1200円(1人1種目)

申込方法 12月29日(月)(必着まで)に、住所、氏名(フリガナ)、

年齢(学年)、性別、電話番号、出場種目(ランク)を記入してハガキかファックスで申し込む

○いきいきスタジオ
ボールなどの運動用具を利用して、持久力や筋力の向上を行う運動です。

日時 平成27年1月7日～3月25日の毎週水曜日(祝日を除く計11回)

参加費 1200円(1人1種目)

申込方法 12月29日(月)(必着まで)に、住所、氏名(フリガナ)、

年齢(学年)、性別、電話番号、出場種目(ランク)を記入してハガキかファックスで申し込む

○ご長寿びんびん塾
正しい歩き方を習得するための体幹トレーニングやストレッチなどを行います。

日時 平成27年1月6日～3月24日の毎週火曜日(計12回)

参加費 1200円(1人1種目)

定員 50人(申込先着順)

対象 65歳以上の市民

日時 平成27年1月6日～3月24日の毎週火曜日(計12回)

参加費 1200円(1人1種目)

申込方法 12月3日(水)～13日(土)に、電話か直接いきいきルーム窓口で住所、氏名、年齢、電話番号を伝える(新規者優先)

申込・問い合わせ先 同ルーム(いきいきプラザ内)

☎(501)1162(☎兼用)



**岡本遺跡コースを歩こう
健康ウォーク**

岡本遺跡コースを、ヘルスリー
ダー(運動ボランティア)と一緒に
楽しく歩いてみませんか。体力に
合わせて7kmと4.5kmの2つの
コースから選べます。

予約は不要です。直接集合場所
に集合してください。

日程 12月10日(水)(小雨決行、大雨
中止)

時間 午前9時15分～11時30分
(受付/午前9時～)

集合場所 いきいきプラザ2階口
ビー(昇町1-120)

持ってくるもの 歩きやすい服
装、運動靴、タオル、水筒、帽
子

問い合わせ先 健康課保健指導担
当

☎(501)1134
☎(501)0051

**リバウンドしないダイエット教室
参加者募集**

メタボ(メタボリック症候群)傾
向の人を対象とした運動教室で
す。基礎代謝を活発にするととも
に、骨盤を正しい位置に整えるこ
とで、リバウンドしない体づく
りを目指します。

対象 40歳～64歳で、BMI(体格
指数)24以上の人

※BMIの求め方は、体重(kg)÷
身長(m)÷身長(m)です。

日時 平成27年1月13日～3月24
日の毎週火曜日(計11回)

午後1時30分～3時

※12月15日(月)から平成27年1月10
日(土)までに、事前登録と測定会
に参加する必要があります。

場所 いきいきプラザ多目的ホー
ル(昇町1-120)

内容 体成分測定、骨盤メンテ
ナンス、コアトレーニング
(体幹運動)、体重記録表、食
事チェックなど

参加費 1回350円

定員 30人(申込先着順)

持ってくるもの 運動ができる服
装、上靴、タオル、飲み物

申込方法 12月1日(月)～19日(金)
に、電話で申し込む

申込・問い合わせ先 いきいき
ルーム(いきいきプラザ内)

☎(501)11662(回兼用)

福祉

**ひとり親家庭のための
パソコン講習会**

ひとり親家庭の母、父または寡
婦で、就職や転職を希望してい
る人が対象の講習会(県母子家庭等
就業・自立支援センター主催)で
す。パソコン(MOS)マイク
ソフトオフィススペシャリスト
ワード2007(検定)検定日2月
21日(土)(予定)(合格に向けた知識
と技能を学び就労を目指します。

※講習会終了後に、アンケートに
回答してもらいます。

期間 平成27年1月20日(火)～2月
20日(金)の平日18日間

時間 午前9時～正午

場所 クローバープラザ4階OA
ルーム(原町3-1-1)

※検定は別会場で行われます。

受講料 7000円(検定料・テキ
スト代)

定員 20人(申込多数の場合書類
選考、申込少数の場合中止
の可能性あり)

託児 1歳以上の未就学児(要予
約、検定日は託児なし)

申込方法 12月18日(木)(必着)
までに、市こども未来課
(市役所2階)、県保健
福祉環境事務所社会福
祉課またはウェブサイ
ト(<http://fukuoakane.nboare.jp>)から入手した
申込書を郵便かファックス
で送る

申込・問い合わせ先 同センター
(〒816-0804原町3-1)



1-7クローバープラザ受
け箱11号)

☎(584)3931
☎(584)3923

講演講座

**春日・大野城・那珂川消防署
救命講習Ⅰ(eラーニング対応)**

人工呼吸や胸骨圧迫、AED(自
動体外式除細動器)、その他の応急
処置を身に付ける講習会です。
受講は無料です。気軽に参加し
てください。

※eラーニングとは、同消防本
部ウェブサイトにある応急手当
WEB講習(約60分)を個人で受
講し、おおむね1カ月以内に実
技を中心とした救命講習を受講
することで、救命講習を修了し
たものと認定し、修了証を交付
するものです。

対象 春日市、大野城市、那珂川町
に居住または勤務する中学
生以上の人

日時 平成27年1月25日(日)
午前9時30分～11時30分

場所 同署(春日2-2-1)

※駐車場はありませんので、公共
交通機関を利用してください。

定員 40人(申込先着順)

申込・問い合わせ先 同消防署本
署救急係

☎(584)1199
☎(584)1161

知っていますか?



よくある分別の間違い

次のごみは「陶器・金属類」で
出しましょう。

スプレー缶・カセットボンベ

「びん・カン」
で出すと、内容
物で他のびんや
カンが汚れ、リ
サイクルできな
くなってしま
います。
スプレー缶やカセットボンベ
は、中身を完全に使い切って、穴
を開けず(爆発防止)出して
ください。



一辺や直径が20cm以上の缶

大きな缶は、
スチール缶と
アルミ缶を分
ける自動選別
機に引っ掛か
り、ごみ処理が
止まってしま
います。
ごみは正しく分別しまし
ましょう。



ごみ減量推進課/ごみ減量担当

☎(584)1111
☎(584)1147

消費生活通信

12月は悪質商法撲滅月間です

県は、12月を「悪質商法撲滅月間」と定め、啓発活動を行います。市でも、消費者啓発講演会や消費者啓発チラシの全戸配布(今月号折り込み)、西鉄春日原駅などで街頭啓発を行います。

悪質商法は後を絶たず、その手口は巧妙かつ悪質で、誰もが被害に遭う可能性があります。

疑問や不安に思ったことがあれば、気軽に消費生活センターに相談してください。相談は無料です。

また、同センターは、悪質商法だけでなく、金融商品取引や食品表示、製品事故などさまざまなテーマで出前講座を行っています。

希望する人は、同センターに連絡してください。費用は無料です。

困ったときは消費生活センターへ ☎(584) 1155(直通)

【相談日】 毎週月～金曜日
【時間】 午前10時～午後0時15分
午後1時～4時
【場所】 市消費生活センター
(光町1-73)

参加しませんか 県民講座2014

人権問題について考える講座です。参加は無料です。

期日 12月20日(土)
場所 クローバープラザ7階福岡県人権啓発情報センター視

聴覚研修室(原町3-1-1)
7)

時間・内容・講師

▽午後1時10分～2時40分
性の多様性について考えよう

学校・職場・家庭の中のLGBT(眞野 豊さん(NPO法人LGBTの家族と友人をつなぐ会))

※LGBTとは同性愛者・性同一性障害などの性的少数者のことです。

▽午後2時50分～4時20分
子どもをネットトラブル・犯罪

から守るには

井島信枝さん(子どもねっと会)

議所代表

申込方法 12月13日(土)までに、E

メールで住所、氏名、電話番号、ファックス番号、受講希望講座を明記し申し込む

か、講座案内裏面の参加申込書に必要事項を記入して、郵送、持参、ファックス

のいずれかで申し込む

※申込書は、県人権啓発情報センター、市男女共同参画・消費生活

センター(じよなさん(光町1-73))に設置しています。

申込・問い合わせ先 県人権啓発情報センター事業課(〒816



10804 原町3-1-1
7)

☎(584) 1271
☎(584) 1273

✉ f.jinken@fukuokaenline.jp
**女性人材育成講座(第1弾)
参加者募集**

結婚や出産などで離職した人

や、新卒、既卒、再就職、性別を問わず、これから就職を考えている人が、就職活動の方法について学び

講座です。

参加は無料で、事前の申し込みが必要です。

日時 平成27年1月13日(火)

午後1時30分～3時

場所 男女共同参画・消費生活

センター(じよなさん2階研修室(光町1-73))

内容 履歴書の書き方、面接の受け方、ブラック企業の見分け方



講師

吉岡教江さん(麻生教育

サービス株式会社講師、社

会保険労務士)

託児

生後5カ月以上の未就学児

(無料、先着10人、12月25日

(休)までに要申込)

申込方法

平成27年1月6日(火)ま

で、電話、ファックス、E

メールのいずれかで住所、

氏名、電話番号、託児の有無

を伝える

申込・問い合わせ先

人権政策課

人権男女共同参画担当

☎(584) 12001

☎(584) 1181

✉ yonasan@city.kasuga.fuku

oka.jp

赤十字健康生活支援講習 支援員養成講習開催

健やかな高齢期を過ごすために必要な知識や、家庭や地域社会の中で誰もができる支援や介護の方法を学びます。

対象 満15歳以上の人

日時 平成27年1月19日(月)～21日

(休)

午前10時～午後3時

※検定希望者のみ、最終日は午後4時までです。

場所 日本赤十字社福岡県支部

(福岡市南区大楠3-1-1)

1)

定員 20人(申込多数の場合抽選)

教材費 900円

申込方法 12月8日(月)～26日(金)

に、往復ハガキ、ファックス、インターネットのいずれかで申し込む

※往復ハガキの場合は、往信裏面に日程、講習会場、郵便番号、住所、氏名(フリガナ)、生年月日、性別、職業、電話番号(必ず連絡

がとれる番号)を、復信表面に住所、氏名を書いて送る(ファックスの場合は返信先ファックス番号も明記)。

申込・問い合わせ先 同支部事業一課講習担当(〒815-1

8503 福岡市南区大楠

3-1-1)

☎(523) 1172

☎(521) 2552

✉ http://www.fukuoka.jrc.or.jp/



相談

専門職による
くらし・事業なんでも相談会

社会保険労務士、弁護士、公認会計士、税理士、司法書士、土地家屋調査士、不動産鑑定士、行政書士の専門家が集い、相談に応じます。相談は無料で予約は不要(当日受付先着順)です。

※相談は1人30分以内です。

日時 12月6日(土)
午前10時～午後4時(受付終了)午後3時30分

場所 あいれふ10階講堂(福岡市中央区舞鶴2-15-1)

内容 不動産全般・金融・金銭トラブル、賃貸借トラブル、相続・遺言・贈与・家庭・男女問題、年金・社会保険、高齢者・障がい者相談、交通事故、労働問題、会社・法人、各種許可申請、国籍・在留資格、セクハラ、パワハラ、DVなど

問い合わせ先 福岡専門職団体連



絡協議会

☎(414)8775
☎(414)8786

🌐 <http://www.sendanren.jp/>

アフターファイブの労働相談会

パワーハラスメント、セクシュアルハラスメント、育児・介護休業、非正規雇用の労働条件など、働く上での悩みや疑問に答えます。

相談は無料で、予約は不要(事前予約可能)です。秘密は厳守します。希望で女性相談員の対応もできます。一人で悩まず、まずは相談してください。

日時 12月11日(木)

午後5時～8時

※弁護士相談は、午後6時から8時までです。

場所 福岡市男女共同参画推進センター・アミカス(福岡市南区高宮3-3-1)

問い合わせ先 福岡労働者支援事務所

☎(735)6149
☎(712)0497

年末、生活、困りごと電話相談会

福岡県司法書士会主催の電話相談会です。借金などの経済的な問題や、借金未払い・解雇などの労働問題、生活、住まいなど、これからの生活に不安を抱いている人の相談に応じます。

日時 12月6日(土)

午前10時～午後3時

相談電話番号

☎(722)4131

問い合わせ先 県司法書士会事務局

☎(722)4131

☎(714)4234

法テラス福岡 無料法律相談

弁護士による無料法律相談です。

日時 12月18日(木)

午後1時～4時

場所 福岡法務局筑紫支局1階相談室(筑紫野市二日市中央5-14-7)

定員 6人(申込先着順)
※相談時間は1人30分以内です。

申込方法 電話で予約する
※一定の収入を超えない人を対象とするため、予約の際に収入などを尋ねます。

申込・問い合わせ先 法テラス福岡

☎050(3333)5502

募集

平成27年度福岡県農業大学校 研修生募集

福岡県農業大学校は、福岡県内で就農を希望する人や、就農して間もない人、品目転換を志す県内

農業者の人を対象に、短期間での技術習得研修を実施するため研修科を開設しています。その研修科の、平成27年度研修生を募集します。

研修受講の申し込みや受講に関することなど、詳しくは問い合わせてください。

研修開始 平成27年4月

※品目や受講者の希望によって、受講を8月開始にすることもできます。

研修期間 6カ月以上1年以内

募集科 研修科(野菜、花き)

定員 20人程度

申込受付期間 平成27年1月5日(月)～2月6日(金)

面接試験日 平成27年2月24日(火)

申込・問い合わせ先 同校(〒818-1004筑紫野市大字吉木767)

☎(925)9129

🌐 <http://www.fuknodai.jp/>

放送大学
平成27年4月入学生募集

放送大学は、BSデジタル放送やインターネットを利用して授業を行う、国が作った通信制の大学です。心理学や福祉、経済、歴史、文学、自然科学など、幅広い分野を1科目から自宅のテレビなどで学ぶことができます。

15歳以上(全科履修生は18歳以上)であれば誰でも入学でき、学士(教養)の学位が取れます。

短大、専門学校などからも編入学でき、大学院もあります。

募集期間 12月1日(月)～平成27年3月20日(金)

資料請求・問い合わせ先 同大学

福岡学習センター(春日公園6-1-1九州大学筑紫キャンパスE棟4階)

☎(585)3033

☎(585)3039

その他

春日市史 販売しています

春日の歴史や文化をまとめた春日市史を販売しています。ぜひお買い求めください。

種類 上巻、中巻、下巻、資料編

料金 各巻5000円(税込み)

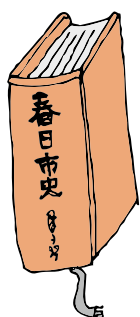
購入・問い合わせ先 情報政策課

情報公開広報担当(市役所2階)

☎(584)1111

☎(584)1142

✉ koho@city.kasuga.fukuoka.jp



高齢者のための 派遣・職業紹介

○登録者募集

「まだ働きたい」、「また働きたい」という人を企業は求めています。おおよね60歳以上の人で、長年の職業経験を通じて得た知識や技能を、派遣先の企業で生かしてみませんか。

公益社団法人福岡県高齢者能力活用センターに登録(無料)すると、紹介する企業との就業条件が合えば、当センターが窓口となり、企業へ派遣や職業紹介を行います。

○求人企業募集

「経験豊富なベテランが欲しい」「繁忙期の人材が欲しい」という企業の悩みを解決します。幅広い分野で即戦力となる高齢者を登録(派遣および職業紹介)しています。職種・人生経験豊富で、総合的判断力に優れている高齢者をぜひ活用してください。

申込・問い合わせ先

はつ・らつ・
コミュニティ公益社団法人
福岡県高齢者能力活用センター
福岡市博多区博多駅前
2-1-9 18 商工会議所ビル1階

☎(451)8621

☎(451)8623

🌐 <http://www.hatsu-ratsu.com/>

ご存知ですか 児童の権利に関する条約

「児童の権利に関する条約」は、1989年(平成元年)の国際連合総会で採択され、1994年(平成6年)のわが国での発効から20年目を迎えました。

この条約は、18歳未満の全ての子どもへの権利や自由を尊重し、子どもに対する保護と援助を図り、その健やかな成長や幸せのために作られたものです。

条約の主な内容

- ▽子どもは教育を受けることや遊ぶことが認められるべきです。
- ▽子どもは自由に考え、信じるべし。
- ▽家庭環境に恵まれない子どもに保護と援助が与えられるべきです。
- ▽子どもは、あらゆる差別や暴力、虐待などの不当な扱いから守られるべきです。

問い合わせ先

少年課
福岡県社会推進部
☎(643)3387
☎(643)3389



市民図書館から

師走に感じる日本の心

市民図書館(大谷6-24)

☎(584)4646 ☎(584)3900

🌐 <http://www.library.city.kasuga.fukuoka.jp>

今年も残すところあと1カ月となりました。日々の生活に加え、大掃除に年賀状、忘年会にと12月は特に慌ただしく過ぎていきます。忙しさのあまりつい見逃してしまいがちですが、12月の習慣は、家や人と人との縁を大事にする日本人の心が現れた習慣です。日本の心を感じながら師走を楽しんで過ごしましょう。



『今さら聞けないお掃除の基本』

NPO法人日本ハウスクリーニング協会/監修 樫出版社 597.9[棚38]

1年に1回の年末大掃除。実は海外には年末の大掃除という習慣はなく、日本ならではの習慣だそう。この本は、道具の使い方から場所別掃除のポイント、掃除の段取りまで、お掃除の基本がイラスト付きで分かりやすく掲載されています。1日1カ所ずつ掃除をしていくと、慌てずに新年を迎えることができそうですね。



『消しゴムで和のはんこ』

がなは ようこ/著 角川SSコミュニケーションズ 736が[棚26]

1年間お世話になったお礼と、新年の喜びを伝える年賀状。パソコンやメールが普及した現在でもやはり手書きの年賀状はうれしいものです。この本では、年賀状にも使える消しゴムはんこの作り方を紹介。少々失敗しても味になるのが消しゴムはんこのいいところ。世界に一つだけの年賀状、作ってみませんか。



『日本の食卓 今だから伝えたい旬の献立帖 冬』

まくらちりでお のぎきひろみつ
幕内秀夫/著、野崎洋光/著 アスペクト 596.27[棚38]

四季のある日本では“旬”の食材を楽しむことができます。冬は食物が育つには厳しい季節ですが、冬に旬を迎える食材もたくさんあります。この本では和食の基本に加え、冬の食材を使った一汁三菜の献立を掲載。ただお腹を満たすためだけでなく健康な体づくりのためにも、食事を大事にしていきたいですね。

図書館を
もっと身近に
暮らしのなかに

図書館でオンラインデータベースが使えます

「〇〇〇があったの、いつだったかな〜」というようなこと、ありませんか。

そんな時には、図書館の新聞記事データベースがとても便利です。

その他、ビジネスに役立つデータベースもあります。





児童センターは、18歳未満であれば誰でも利用できます(未就学児は保護者同伴)。室内遊具や運動遊具の貸し出しがあり、行事がない時でも、いろいろな遊具で遊べます。また、たまには育児から解放されてリフレッシュしたいという大人を対象とした、託児付きの行事もあります。

須玖児童センターが入っているすすくすくプラザ内には子育て支援センターも併設されており、さまざまな子育て情報の提供や子どもや保護者からの相談にも応じます(日曜日を除く)。気軽に利用してください。



12月の行事予定表

▶■の行事は、幼児も参加可(保護者同伴)▶表中の金額は参加費など▶Ⓜは申し込みが必要(12月2日(火)午後5時以降に申し込み。受付/午後6時まで。電話可・小学生以上は原則として本人申し込み)▶申し込みは1人1行事まで▶天候により、中止または変更の場合あり(事前に要問い合わせ)

須玖 児童センター		須玖南 2-120 ☎(573)2431 ㊧(584)7739
3日(水)	屋上DEあそぼ	午後4時〜5時 ※雨天中止
10日(水)	屋上DEあそぼ	午後4時〜5時 ※雨天中止
11日(木)	ニコニコクリスマス会(満2歳以上)	
12日(金)	午前10時30分〜11時30分 ※参加はどちらか1日のみ	
13日(土)	おまたせ!ランポリン	午前11時〜正午
	おはなし広場(クリスマス会)	午後2時〜2時30分
14日(日)	楽しいワッキング(からあげ&バナナケーキ)	午前10時15分〜正午、10人、150円 Ⓜ
17日(水)	屋上DEあそぼ	午後4時〜5時 ※雨天中止
	ヨチヨチクリスマス会(0〜1歳児向け)	
18日(木)	午前11時〜11時40分 ※参加はどちらか1日のみ	
20日(土)	小学生クリスマス会	午後2時15分〜4時(受付:午後2時〜)、先着150人
21日(日)	親子であそぼう	午後3時〜3時20分
	トワイライトゾーン 午後5時〜6時、中学生以上	
24日(水)	屋上DEあそぼ	午後4時〜5時 ※雨天中止
26日(金)	ドッジビー大会	午後1時30分〜2時30分 Ⓜ ※申込締め切り21日(日)

毛勝 児童センター		大土居 1-38 ☎(581)5614 ㊧(581)5616
2日(火)	こんにちは!!ニコヨチ児童センター(0〜3歳児向け) 午前10時30分〜正午、場所:いきいきプラザすこやかルーム	
6日(土)	作って遊ぼう(ハッピー☆クリスマスリース)	
7日(日)	午後2時〜3時、10人 Ⓜ ※参加はどちらか1日のみ	
11日(木)	ヨチヨチクリスマス会(0〜1歳児向け)	
12日(金)	午前11時〜11時40分 ※参加はどちらか1日のみ	
13日(土)	道場やぶり(冬のストラックアウトゲーム)	午後2時〜3時
	トワイライトゾーン 午後5時〜6時、中学生以上	
14日(日)	かんたんワッキング(オリジナルクリスマスケーキ)	
	午前10時30分〜正午、10人、150円 Ⓜ	
17日(水)	ニコニコクリスマス会(満2歳以上向け)	
18日(木)	午前10時30分〜11時30分 ※参加はどちらか1日のみ	
19日(金)	おはなしだいすき 午前11時〜11時30分	
20日(土)	春日市あそび名人の会(しめ縄作り)	午前10時30分〜正午、25人 Ⓜ
21日(日)	トワイライトゾーン 午後5時〜6時、中学生以上	
	小学生クリスマス会	
	午後2時〜3時(受付:午後1時45分〜)、先着100人	
26日(金)	運動遊び(風船バレー) 午後2時〜3時	
28日(日)	大掃除&お楽しみ会 午後3時30分〜4時30分	

光町 児童センター		光町 2-180-4 ☎(501)7014 ㊧(501)7033
2日(火)	こんにちは!!ニコヨチ児童センター(0〜3歳児向け) 午前10時30分〜正午、場所:いきいきプラザすこやかルーム	
6日(土)	かんたんワッキング(かんたんチョコケーキ)	午前10時〜正午、10人、150円 Ⓜ
9日(火)	ニコニコクリスマス会(満2歳以上)	
10日(水)	午前10時30分〜11時30分 ※参加はどちらか1日のみ	
11日(木)	ヨチヨチクリスマス会(0〜1歳児向け)	
12日(金)	午前11時〜11時40分 ※参加はどちらか1日のみ	
13日(土)	遊びの出前!児童センター	午前10時30分〜11時30分、場所:春日野小ときめきホール
14日(日)	かんたん工作(クリスマスオーナメント)	午前10時〜正午、10人、30円 Ⓜ
	トワイライトゾーン 午後5時〜6時、中学生以上	
17日(水)	楽しいお話し会 午前11時〜11時30分	
21日(日)	クリスマス会(小学生向け)	午後3時30分〜4時50分(受付:午後3時15分〜)、先着100人
25日(木)	屋上DEあそぼ	午後4時〜4時40分 ※雨天中止
28日(日)	大掃除・ビンゴ大会 午後4時〜4時50分	

白水 児童センター		天神山 1-213 ☎(593)2777 ㊧(593)2801
2日(火)	こんにちは!!ニコヨチ児童センター(0〜3歳児向け) 午前10時30分〜正午、場所:いきいきプラザすこやかルーム	
6日(土)	わんぱく広場(バドミントン大会)	午後2時〜3時
	トワイライトゾーン 午後5時〜6時、中学生以上	
9日(火)	ヨチヨチクリスマス会(0〜1歳児向け)	
10日(水)	午前11時〜11時40分 ※参加はどちらか1日のみ	
11日(木)	ニコニコクリスマス会(満2歳以上)	
12日(金)	午前10時30分〜11時30分 ※参加はどちらか1日のみ	
13日(土)	小学生クリスマス会	午後2時〜3時(受付:午後1時45分〜)、先着150人
17日(水)	おはなしな〜に?	午前11時〜11時30分
20日(土)	作ってわくわく(ホワイトスノーランプシェード)	午前10時30分〜正午、12人、50円 Ⓜ
	道場やぶり(職員と対決) 午後2時〜3時	
21日(日)	わくわくワッキング(ブッシュドノエル〜切りかぶケーキ)	午前10時30分〜正午、12人、150円 Ⓜ
	トワイライトゾーン 午後5時〜6時、中学生以上	
27日(土)	年忘れドッジボール大会 午後2時〜3時	
28日(日)	大掃除&年忘れビンゴ大会 午後3時30分〜4時30分	

子育て広場 未就学児と保護者対象。 友達づくり、子育て情報などの交換の場。	ヨチヨチ広場(0〜1歳児向け)	▶須玖:— ▶光町:3日(水)	▶白水:3日(水) ▶毛勝:—	午前11時〜11時40分	今月の休館日 1日(月)、8日(月) 15日(月)、16日(火) 22日(月)、23日(火) 29日(月)、30日(火) 31日(水)
	親子サロン(1〜3歳児向け)	▶須玖:5日(金) ▶光町:5日(金)	▶白水:18日(木) ▶毛勝:10日(水)	午前10時30分〜(1時間程度)	
	ニコニコくらぶ(満2歳以上)	▶須玖:— ▶光町:4日(木)	▶白水:5日(金) ▶毛勝:4日(木)、5日(金)		

主な公共施設の連絡先

- 春日市役所 ☎(584)1111
- いきいきプラザ(健康課) ☎(501)1134
- いきいきプラザ(市民課西出張所) ☎(501)1133
- すくすくプラザ(子育て支援センター) ☎(584)1010
- ふれあい文化センター ☎(584)3366
- 市民図書館 ☎(584)4646
- 男女共同参画・消費生活センター じよなさん ☎(584)1201
- 奴国の丘歴史資料館 ☎(501)1144
- 市民スポーツセンター ☎(571)3234
- 温水プール ☎(915)3500
- 西スポーツセンター ☎(954)0112
- 北スポーツセンター ☎(592)3600
- 春日警察署 ☎(580)0110
- 下白水交番 ☎(501)1873
- 春日原交番 ☎(581)0342
- 春日南交番 ☎(596)0380
- 春日・大野城・那珂川消防署 ☎(584)1191
- 火事の問い合わせ ☎0180(999)888
- 春日那珂川水道企業団 ☎(571)7001
- ハート館かすが ☎(513)1766
- 教育支援センター ☎(517)0396
- 福祉ばれっと館 ☎(575)2223
- 社会福祉協議会 ☎(581)7225
- 春日市北地域包括支援センター ☎(589)6227
- 春日市南地域包括支援センター ☎(595)8188
- ナギの木苑 ☎(595)0513
- シルバー人材センター ☎(596)1826

星の色を観察しよう

白水大池公園星の館は、毎週、季節の星座や天文現象の観望会を行っています。参加は無料で、初心者でも指導員が丁寧に案内しますので、気軽に来館してください。

期日	時間	内容
12月5日(金)~7日(日)	午後7時~9時	ガーネットスターを見よう
12日(金)~14日(日)		冬の二重星を見よう
19日(金)~21日(日)		すばるを見よう
26日(金)~27日(土)		冬の星の色比べ

※天候などにより内容が変更になる場合があります。

上記以外の天体観測もできます。昼間は太陽などを観察できます。市ウェブサイトでは、星の館のさまざまな情報を掲載しています。

開館日/金~日曜日
 時間/午後2時~9時(12月28日~1月4日は休館)
 下白水209-171白水大池公園内
 ☎(558)9099 ☎(558)9023
 ※閉館日は星の館管理会社に転送します。
 ✉ starpalace@skyblue.ocn.ne.jp



おがた りょうた
緒方 亮太ちゃん
平成25年12月6日生
(千歳町)



ちよもり あやな
千代盛 彩那ちゃん
平成24年12月13日生
(日の出町)

お誕生日
おめでとう!



なかの ゆうき
中野 悠己ちゃん
平成23年12月15日生
(春日原南町)



ひらがた あると
白永田 蒼翔ちゃん
平成25年12月18日生
(天神山)



もりおか さつき
森岡 咲月ちゃん
平成25年12月19日生
(星見ヶ丘)



さとう まどか
佐藤 円佳ちゃん
平成25年12月20日生
(下白水南)



もりわき みなと
森脇 湊ちゃん
平成25年12月23日生
(天神山)



にしおか しずく
西岡 志津玖ちゃん
平成24年12月24日生
(春日)



さばえ あかり
鯖江 明加里ちゃん
平成24年12月25日生
(天神山)



かどや さくらこ
角谷 桜子ちゃん
平成25年12月31日生
(桜ヶ丘)

2月生まれの
赤ちゃん募集(3歳まで)

写真の裏に赤ちゃんの氏名(ふりがな)、生年月日、住所、電話番号を書いて郵送してください。
 平成27年1月5日(月)(当日消印有効)までの到着分の中から抽選で決定します。
 送り先 市報かすが「お誕生日おめでとう」係(〒816-8501春日市役所) ※写真は返却できません。

最近では新聞を取らず、ニュースはもっぱらインターネットという人が増えているようです。私はスマートフォンどころか携帯電話も持っていませんが、それでも自宅では新聞に加えタブレット端末でニュース記事を読んでいます。▼最近、自治体の広報紙の電子版を掲載する民間サイトができ、春日市でも3サイトに市報を掲載しています。時代に合わせ、通勤途中にスマホで広報紙を気軽に読めるような工夫も、市報をより多くの人に読んでもらうことになるのではと取り組んでいます。▼現在、年明けの公開を目指し、市ウェブサイトのリニューアルを進めています。国が定めたウェブアクセシビリティ(誰でも、どんな環境でも利用できる)指針に対応するのが目的です。内容や文章も含めて、より使いやすいサイトになるよう頑張ります。

さんぽみち

市の人口 (10月31日現在)

総人口	11万2368人 (前月+24)	
女	5万7841人 (前月+17)	
男	5万4527人 (前月+7)	
世帯数	4万6623世帯 (前月+9)	
増	転入	454人
	出生	107人
	その他	6人
減	転出	463人
	死亡	72人
	その他	8人

春日市総合情報メール



防災・防災情報や子育て情報、健康情報など11分野の行政情報を携帯電話などにメール配信するサービスです。

リサイクル適性 (A) この印刷物は、印刷用の紙へリサイクルできます。

お宝文化百選

みろくぼさつどう たじゅうとう
弥勒菩薩堂・多重塔・
いんようせき
陰陽石

白水八幡宮の道を挟んだ向かいの木立に囲まれたお堂の中に、市内最古の石仏が祭られています。南北朝から室町時代にかけてのものともみられており、以前は「宮の前天神」と呼ばれていましたが、今では「みろくさま」と呼ばれています。左右に脇侍を従えた弥勒菩薩像が浮き彫りにさ



れていましたが、残念ながら火事で見えなくなってしまいました。

お堂の横には「がらんどうさま」と呼ばれる市内唯一の層塔や、豊作と子孫繁栄を願った陰陽石があります。



社会教育課社会教育担当
☎(575)4121 E(593)7380