

# かすが

- P02 かすが市民懇話会
- P03 春日市文化協会会員募集
- P07 市からのお知らせ
- P09 情報ひろば
- P17 相談窓口／子育て通信おたまじゃくし



## 今号の表紙

4月23日、春日野小学校で行われた、春日地区交通安全協会春日支部による交通安全教室。体育館で交通ルールを学んだ後、新1年生たちは、校庭で横断歩道の渡り方を学びました。

第11期会員を募集しています

# 知ろう、語ろう かが市民懇話会

かが市民懇話会は、市民の率直な意見を行政施策に生かし、市民と行政との協働による市政運営を一層推進することを目的としています。

平成16年7月に設置して今年で11年目を迎え、現会員数は30人で、現在までに延べ約120人が参加しました。皆さんも懇話会の会員となつて、日頃から春日市について感じていることを話し合ってみませんか。



## 活動内容

春日市総合計画「住みよさ発見

市民都市かが」の実現を目指し、市民目線で市の課題の解決方法を話し合うものです。年6回開催し、市の課題や施策に関する意見交換や公共施設の見学を行っています。

平成25年度は「広げよう、繋げよう、市民の輪」を年間テーマに、生活に身近な話題で、年齢や性別や経験に関係なく誰でも発言がしやすいテーマ(下表参照)で活動しました。

また、市民懇話会設立10周年を記念した事業も開催、歴代会員と現会員が一緒に、今後のかすが市民懇話会について話し合いました。

### ■平成25年度の活動状況

第1回	依頼書交付、自己紹介、活動方針(年間テーマ)の協議	
第2回	子どもの教育 (コミュニティ・スクール)	▷「コミュニティ・スクールについて」(市から) ▷子どもの教育環境についての意見交換
第3回	国際交流	▷「春日市の国際交流について」(市から) ▷外国人留学生を招き、国際交流について意見交換
第4回	星の館～冬の星空観察～	▷白水大池公園「星の館」施設見学
第5回	市民モラル(ペット問題)	▷「市民モラル(ペット問題)」(市から) ▷ペット問題などについて意見交換
第6回	高齢者が安心して暮らせる方策	▷「高齢者施策について」(市から) ▷高齢者に関することについて意見交換

## 応募要領

対象 市内に居住または通勤・通学

する18歳以上の人

会議日時 2カ月に1回(年6回)

午後7時～9時

活動期間 7月1日～平成28年6月

30日(2年間)

※報酬や交通費などの支給はありません。

募集人数 10人(書類選考により決定)

応募方法 5月30日(金)(当日消印有効)までに、所定の応募用紙に

住所、氏名、年齢、性別、電話番号

号、自己紹介、応募動機「春日

市の好きなところ、改善して

ほしいところ」を書いて提出

する(郵送Eメール可)

※応募用紙は市役所ロビーまたは行

政管理課(市役所5階)、市民図書

館(大谷6-24)に置いてあります。

また、市ウェブサイト(☎ <http://www.city.kasuga.fukuoka.jp>)

から入手することもできます。

なお、選考結果は、6月下旬までに

郵送でお知らせします。

## 市長からのメッセージ



かが市民懇話会は、私の信条である「市民と共に創る、見える市政」を実現するため、行政への市民参画の機会の拡大を図り、市民の率直な意見を行政施策に生かし、市民と行政との協働による市政運営を一層推進していくために11年前に設置しました。

私自身、「かが市民懇話会」には毎回出席し、会員の皆さんのご意見を直接、お聴きするようになっています。皆さんからのご意見は、住み良いまちづくりを推進していく上でヒントになるものばかりで、大変重要なものと考えています。

第5次総合計画の将来都市像である「住みよさ発見 市民都市かが」の実現に向けて、皆さんの声をお聴かせください。

問い合わせ先 行政管理課企画担当

☎(584)1111 ☎(584)1145

✉ [kikaku@city.kasuga.fukuoka.jp](mailto:kikaku@city.kasuga.fukuoka.jp)

# 春日市文化協会 会員募集

春日市文化協会は、市内で活動する文化団体の連携と交流によって、市民文化の向上を目的に設立されました。発足当時は13団体でのスタートでしたが、創立37年を迎えた今では、加盟団体も29団体になり、会員数も増え、活発に活動しています。

会員は随時募集しています。見学や無料体験も行っていますので、各団体に問い合わせてください。

春日市書道連盟			
春日市書友会	第2・第4火曜日(午後)	ふれあい文化センター	しげ重 ☎(585)6013
墨寿会	第2・第4火曜日(午前)	ふれあい文化センター	かわの河野 ☎(582)9065
剣詩舞同好会			
剣詩舞同好会	第3水曜日(午前)	ふれあい文化センター	うえむら上村 ☎(585)6097
	第2・第4水曜日(午前)	昇町公民館	
	第1木曜日(午前)	須玖南公民館	
春日盆栽クラブ			
春日盆栽クラブ	第2日曜日 午前9時～午後3時	ふれあい文化センター	しみず清水 ☎(585)1041
春日市陶芸協会			
春窯会	第1・第3金曜日 午後7時～9時	ふれあい文化センター	こばやし小林 ☎(581)1591
春日陶友会	不定期 午前9時～午後3時	ふれあい文化センター	くさげ草場 ☎(584)2589
春日万葉研究会			
楽しい春日万葉会	第3土曜日 午前9時30分～正午	ふれあい文化センター	たむら田村 ☎(581)2445
春日市写真連盟			
春日市写真連盟	第1金曜日	ふれあい文化センター	しろうず白水 ☎090(3603)7292
春日市AVC			
春日市AVC (16mm映写技術の会)	第3水曜日 午後7時～9時	ふれあい文化センター	こんどう近藤 ☎(595)0177
春日市三曲協会			
美風会(尺八、横笛)	随時	自宅稽古場(大谷2丁目)	あづま東 ☎(572)5323
陽泉会(琴、三絃)	木・金曜日	自宅稽古場(泉3丁目)、泉公民館	すぎ杉 ☎(585)9071
和楽(琴、三絃、尺八)	随時	稽古場(ちくし台6丁目)	おかべ岡部 ☎(501)3647
藍乃会(琴、三絃)	随時	稽古場(日の出町3丁目)	たちかわ立川 ☎(501)7844
手話ダンス同好会			
手話ダンス同好会	毎月2回	市内各地区公民館	よねや米谷 ☎(571)5252
自分史同好会			
楽しい生涯学習サークル	第2・第4水曜日 午前10時～正午	ふれあい文化センター	まつお松尾 ☎(574)2026

春日市民謡連盟			
しゅうたい 秀岱会	火・木・金・土曜日 午前10時～午後9時	自宅稽古場(昇町1丁目)	ほんじょう 本條(久原文化教室) ☎(581)8379
ちようせつ 朝雪会	月～土曜日	市内各公民館、 自宅稽古場(天神山2丁目)	いしかわ 石川 ☎(591)2354
はくすい会	水曜日 午後1時～3時	自宅稽古場(平田台5丁目)	しろうず 白水 ☎(595)5078
ひでたみか 秀民権会	月・金・土曜日	自宅稽古場(小倉1丁目)	まつお 松尾 ☎(582)6129
もがみ 最上会	第1～3土曜日 午後3時～5時	日の出町公民館	はしもと 橋本 ☎090(6637)6291
まっきよう 民俗楽颯響	月～金曜日	自宅稽古場(須玖北9丁目)	てしま 手島 ☎(517)0032
山田会	火～土曜日	自宅稽古場(松ヶ丘4丁目)、 松ヶ丘・須玖南・ちくし台公民館	やまだ 山田 ☎(595)1211
ゆきの会	第1～3水曜日(月3回)	春日原公民館	たなか 田中 ☎(581)2869
若葉会	月・木曜日	若葉台東・若葉台西公民館	よしだ 吉田 ☎(501)1997
	火曜日 午後7時30分～9時30分	ちくし台公民館	
	月曜日 午前10時～正午		

春日市コーラス連盟			
コーラス春日	火曜日 午前10時～正午	ふれあい文化センター	まえだ 前田 ☎(582)7832
コーロ・なぎのき	木曜日 午前10時～正午	ふれあい文化センター	いなだ 稲田 ☎(585)5251
女声合唱団チャイカ	金曜日 午前9時45分～正午	ふれあい文化センター	なかしま 中島 ☎(571)7094
混声合唱団つくしの風	土曜日 午後7時～9時	ふれあい文化センター	なかやま 中山 ☎(573)0967

木彫協会			
木彫同好会	第1・第3水曜日 午前9時～午後0時45分	ふれあい文化センター	やまもと 山本 ☎(585)2929
はくちよう 伯彫会	第2・第4木曜日 午前10時～午後4時	ふれあい文化センター	いまぎと 今里 ☎(501)2949

春日市ダンス連盟			
J・ステップダンス	火曜日 (小学生)午後5時～6時 (中学生以上)午後6時～7時	いきいきプラザ	ごんどう 権藤 ☎090(7440)3284
ゴールデンキッズ	火・木・金曜日	春日東小学校、春日南小学校	すぎやま 杉山 ☎090(6891)1656

春日大正琴愛好会			
春日大正琴愛好会	月～土曜日	市内13地区公民館、 ふれあい文化センター	くりはら 栗原 ☎(954)2308

短歌連盟			
春日市短歌教室	第2日曜日 午前10時～正午	ふれあい文化センター	しげとみ 重富 ☎(571)7156

春日市水墨画連盟			
墨遊会	第1・第3金曜日	ふれあい文化センター	國生 ☎(574)1178
秦風墨彩画	第1火曜日	ふれあい文化センター	ながたに長谷 ☎(938)1109

春日市囲碁連盟			
春日市囲碁連盟	毎週土曜日	ふれあい文化センター	こぼ木場 ☎(575)0664

絵画連盟			
伯美会	毎月3回(金曜日) 午前10時～午後5時	ふれあい文化センター	ひがし東 ☎(571)7985
彩画クラブ	第1・第3土曜日 午後1時～5時	ふれあい文化センター	うしじま牛島 ☎(501)9916
櫟の会	第1・第3火曜日 午後1時～5時	ふれあい文化センター	おか岡 ☎(501)9135
泉の会	第1・第3水曜日 午後1時～5時	ふれあい文化センター	かわぞえ川副 ☎(585)9065

春日市前結び帯舞同好会			
桐つば	第2・第4水曜日	ふれあい文化センター	しもかわ下川 ☎(573)0641
華	第1・第3日曜日	ふれあい文化センター	
秋桜	第1・第3金曜日	ふれあい文化センター	

春日市社交ダンス同好会			
キャッツ	第2・第4水曜日 午後7時～9時	市商工会館	よしかわ吉川 ☎(592)9857
M&K	水曜日(4回) 午前10時～正午	天神山公民館、昇町公民館	まつもと松本 ☎090(1922)6649
スコティッシュカントリー ダンスクラブ フローラ	毎月2回 午後1時30分～4時30分	ふれあい文化センター	たにもと谷本 ☎090(9584)3768

春日太鼓保存会			
春日太鼓保存会	第1・第3土曜日 午前9時30分～正午 第2・第4木曜日 午後7時～10時	ふれあい文化センター	ひくち樋口 ☎090(1367)9799

春日市謡曲連盟			
観世流・喜多流	各流派単位	主に各公民館	かしよう加生 ☎(591)5370

春日市茶道協会			
表千家	各千家指導者別	ふれあい文化センター、 各指導者の自宅	やまむろ山室 ☎(929)2173
裏千家	各千家指導者別	ふれあい文化センター、 各指導者の自宅	もとむら本村 ☎(503)4362

春日市俳句協会			
下白水句会	第1木曜日	昇町公民館	ながさき長崎 ☎(571)3651
やよい句会	第1金曜日(午後)	ふれあい文化センター	
春日句会	第2土曜日(午後)	ふれあい文化センター	
紅葉ヶ丘句会	第3日曜日	紅葉ヶ丘公民館	

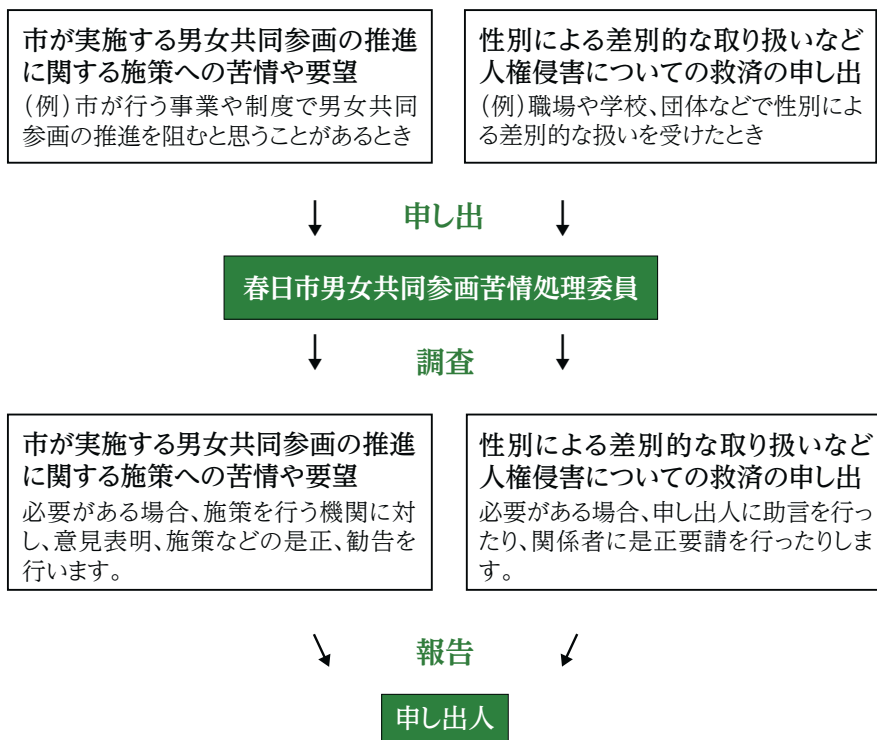
春日市器楽連盟			
春日市民吹奏楽団	土曜日、第2・第4日曜日 午後6時～10時	ふれあい文化センター	綾部 ☎090(9403)9004
ブルーレイ ジャズオーケストラ	水曜日 午後7時～10時	ふれあい文化センター	井本 ☎(954)1169
春日市吟詠剣詩舞連盟			
春日市吟詠剣詩舞連盟	各会にて週1回(月4回) ※各会により異なる	各会指定場所 (主に公民館など)	山口 ☎090(2088)1729
春日市華道連盟			
春日市華道連盟	各流派指導者別	各流派指導者別	まつうら 松浦 ☎(584)1385
春日市舞踊連盟			
千和の会	月曜日、水～金曜日	春日・若葉台東・上白水公民館、 自宅稽古場(惣利1丁目)	しろうず 白水 ☎(581)8273
喜有美会	水曜日 午後2時～4時	自宅稽古場(惣利4丁目)、 紅葉ヶ丘公民館	さとう 佐藤 ☎(596)6643
	金曜日 午前9時～正午		
	土曜日 午前9時～午後3時		
扇紫津乃会	月曜日 午後1時～3時	千歳町公民館	ちば 千葉 ☎(571)0104
柳美会(琉球舞踊)	火・木曜日 午後2時～4時	自宅稽古場(桜ヶ丘7丁目)	いしだ 石田 ☎(574)4305
	木・土曜日 午後7時～9時		
つかさ会	火・水曜日 午後1時～	紅葉ヶ丘(自宅)	せりた 芹田 ☎(572)2963
	金曜日 午後1時～2時30分	天神山公民館	
月須美会	水曜日 午後8時～10時	須玖北公民館	おおくぼ 大久保 ☎(501)3217
寿菊会	第1・第3土曜日 午前10時～正午	いきいきプラザ、自宅個人別	おおいし 大石 ☎(501)4173
須美蘭会	火・木・土曜日	下白水北公民館、ちくし台公民館、 自宅個人別	くが 久我 ☎(591)5426
末広会	火曜日 午前11時～午後4時	自宅稽古場(千歳町3丁目)	うめばやし 梅林 ☎(581)8173
繁美津会	木曜日 午後8時～10時	下白水北公民館	さかい 酒井 ☎(585)8702
豊扇会	月・火・土曜日 第1～3木曜日 午前10時～正午	下白水公民館、 自宅稽古場(下白水)	はしくち 橋口 ☎(582)6799
綾の会	随時	稽古場(大土居)	かわむら 川村 ☎090(1922)2000

5月24日(土)・25日(日)に開催する「第22回かすが芸術祭～響き～」で、  
記念式典や作品展示、芸能発表を行い、日頃の成果を披露します。  
詳しくは「エイ・メッセ5月号」をご覧ください。

## 男女共同参画苦情処理委員制度

人権政策課 人権男女共同参画担当 ☎(584)1201 ☎(584)1181

### 春日市男女共同参画苦情処理制度の流れ



**男** 女共同参画の推進に関する市の施策や人権侵害について、苦情処理委員が、苦情や救済の申し出を受け付けています。

受け付けた苦情は、申し出人や関係者(相手方)から話を聞き、男女共同参画推進の視点から公平・公正に検討し、必要な場合は相手方に改善を求め、申し出人にも報告します。秘密は厳守します。

**申出方法** 郵送または持参で苦情等申出書(代理人が提出する場合は委任状も)を提出する

※苦情等申出書は、男女共同参画センター窓口または市ウェブサイトから入手できます。

**申し出先** 人権政策課人権男女共同参画担当(〒816-0806 光町1-73 男女共同参画センターじよなさん内)

## 男女共同参画の研修会開催を支援

人権政策課 人権男女共同参画担当 ☎(584)1201 ☎(584)1181

**市** 内の団体や企業、市民または市内に通勤・通学する5人以上で作るグループを対象に、男女共同参画社会の促進のための研修会、講演会、講座、セミナーなどを開催する経費の一部を支援します。

また、会場として、男女共同参画センターの研修室を利用することができます。

**支援内容** 講師謝金、託児費用(いずれも市の基準による)

**回数** 1団体につき1年度1回

**申請方法** 研修などの実施予定日の2週間前までに、申請書を直接持参する

※申請書は、男女共同参画センターじよなさんまたは市ウェブサイトから入手できます。

**申請先** 人権政策課人権男女共同参画担当(光町1-73同センターじよなさん内)

参画担当(光町1-73同センターじよなさん内)



# 6月8日は春日市総合防災訓練

安全安心課 消防防災担当 ☎(584)1111 ☎(584)1143

## 市

内で地震が発生したとの想定で、市、防災関係機関、自主防災組織が一体となって、総合防災訓練を行います。

多数の見学をお待ちしています。

なお、会場周辺の皆さんには、設営やスピーカー音、サイレン音などでご迷惑をお掛けしますが、ご理解とご協力をお願いします。

日時 6月8日(日)

午前9時～正午

場所 日の出小学校(日の出町3-1-10)

※見学者用駐車場を春日北小学校(岡本1-35)に設けています。なるべく乗り合わせて来場してください。

訓練内容 ▽避難誘導▽避難所開設訓練▽給水訓練

▽応急炊き出し訓練▽救出・救護訓練▽消火訓練

展示・体験コーナー

▽消防はしご車搭乗体験▽救助資機材展示▽

住宅用火災警報器展示▽災害ボランティアセンター展示・体験▽防災用品展示

参加機関 ▽陸上自衛隊▽航空自衛隊▽春日警察署

▽春日・大野城・那珂川消防本部▽春日那珂川

水道企業団▽春

日市消防団▽筑

紫医師会▽自主

防災組織(サン・

ピオ地区、日の

出町地区、桜ヶ

丘地区、須玖北

地区、岡本地区)



△平成25年度総合防災訓練

# 平成26年度の国保税を改定

国保年金課 国保担当 ☎(584)1111 ☎(584)1141

## 平

成26年度の国民健康保険税(国保税)を改定します。

○賦課限度額の引き上げ

国保税のうち、後期高齢者支援金分と介護納付金分の賦課限度額を引き上げます。

▽後期高齢者支援金分 14万円↓16万円

▽介護納付金分 12万円↓14万円

※医療給付費分を含めた

賦課限度額の合計は、

年間81万円です。

○軽減対象世帯の拡大

国保税の5割軽減と2割軽減について、軽減判

定の基準所得の引き上げ

などを行い、軽減措置の

対象世帯を拡大します。

※今年度の税額は、6月中

旬に納税通知書を郵送し

てお知らせします。ただ

し、年金からの特別徴収

世帯については、7月中

旬に納税通知書を郵送し

ます。

# 平成26年度個人市県民税の改定

税務課 市民税担当 ☎(584)1111 ☎(584)1141

## 平

成26年度の個人市県民税を改定します。

○個人市県民税の均等割額の改定

東日本大震災復興基本法の考えに基づき、地方公共団体の防災費用を確保するため、個人市県民税の均等割額を左表のとおり引き上げます。

適用期間 平成26～35年度

○給与所得控除の上限額を改定

平成25年分の給与収入が1500万円を超える人に対し、給与所得控除上限額(245万円)が新たに設けられます。

均等割額の改定

年度	市民税(均等割)	県民税(均等割)	合計
平成25年度まで	3000円	1500円	4500円
平成26年度から平成35年度まで	3500円	2000円	5500円
差額	+500円	+500円	+1000円



# 情報 ひろば

春日市役所 ☎(584)1111  
www.city.kasuga.fukuoka.jp

## イベント

開催します  
伯美展


ふれあい文化センターで学ぶ絵画グループ、「伯美会」会員による展示会です。

入場料は無料です。

**期日** 5月28日(水)～6月1日(日)

**時間** 午前10時～午後5時(初日は午後1時から、最終日は午後4時まで)

**場所** ふれあい文化センター新館 1階ギャラリー(大谷6-1階)

問い合わせ先 東  (571)7985 (F兼用)

## スポーツ

春日市ビーチボールバレー協会  
第3回あじさい杯参加者募集

市内に居住または通勤している

18歳以上の女性(学生不可)が対象のビーチボールバレーの大会です。

**日時** 6月29日(日)

午前8時30分～午後5時30分

**場所** 西スポーツセンター2階競技場(那珂川町中原東1-4-1)

**種目** 一般女性の部

**参加料**

▽協会員 1000円

▽一般市民 1500円

**申込方法** 5月30日(金)までに、電話かファックスで住所、氏名、電話番号を伝える

※参加者多数の場合は抽選して参加者を決定します。

**申込・問い合わせ先** 同協会事務局 中村由美  (581)4171 (F兼用)

**大人水泳教室 会員募集**

春日市温水プールで行う、大人のための水泳教室です。

○ベーシックスイム

水泳の基礎から、クロール、背泳ぎまでをきれいなフォームで泳げるようになるための教室です。

**対象** 18歳以上

**日時**

▽火・水曜日 午前10時～11時

▽木曜日 午後8時～9時

○いきいきスイミング

体力増進を目的に、無理のない泳ぎ方でクロールと背泳ぎを泳げるようになるための教室です。

**対象** 50歳以上

**日時** 金曜日 午前10時～11時

○挑戦4種目

平泳ぎとバタフライを中心に、クロールや背泳ぎのフォームアップも合わせて行う教室です。

**対象** 18歳以上でクロール、背泳ぎができる人

**日時**

▽火曜日 午後8時～9時

▽水曜日 午後0時45分～1時45分

▽金曜日 午後7時45分～8時45分

※いずれも、毎週1回(月4回)の教室で、毎月29日、30日、31日と祝日は休講します。

**場所** 同プール(大谷6-28) **会費(月額)**

▽週1回 5180円

▽週2回 7340円

※別途、初回のみ入会登録料3240円が必要です。無料体験も受け付けています。気軽に問い合わせてください。

**申込・問い合わせ先** ザオバ九州  (915)3500

 (915)1005

## 健康

60歳以上対象  
体力測定を受けませんか

今回の体力測定では、骨や関節、筋肉などの運動器が衰え、要介護の可能性が高くないかを調べる「ロコモ度」と、「体のゆがみ」の測定も行います。

測定後は、測定結果に基づいて、効果的な運動プログラムを助言します。

いつまでも元気な足腰を手に入れるために、積極的に参加してください。

**対象** おおむね60歳以上の市民

**日時** 6月5日(木)

午前9時30分～正午、午後1時～3時(希望する1時間)

**場所** いきいきプラザ(昇町1-120)

**内容**

▽体力測定(柔軟性・バランステストなど)

▽体成分分析測定・血管年齢測定(筋肉量や体脂肪率、末梢血管の柔軟性などの測定)

▽ロコモ度チェック(歩幅脚力立ち上がり筋力測定など)

▽体のゆがみチェック

▽持久力測定(エアロバイクでの心肺持久力テスト)

▽結果説明・運動プログラム作成


※持久力測定と結果説明・運動プログラム作成は、後日都合の良い日時を予約して実施します。

**参加費** 500円

**定員** 50人(申込先着順)

持ってくる物 上靴、運動しやすい服装、水筒、タオル

**申込方法** 6月3日(火)までに、電話で氏名、年齢、電話番号、希望時間を伝える

**申込・問い合わせ先** いきいきルーム(いきいきプラザ内)  (501)1162

 (501)0051

気軽に相談してください  
栄養相談


生活習慣病が気になる人、子どもの食事が気になる人など、食生活に関する悩みについて、管理栄養士が無料で相談に応じます。

**日時** 5月28日(水)、6月11日(水)

午後1時30分～4時30分のうち1時間程度

**場所** いきいきプラザ3階会議室(昇町1-120)

**申込方法** 開催日の前日までに電話かファックスで申し込む

**申込・問い合わせ先** 健康課保健指導担当  (501)1134

 (501)0051



**オストメイトのための健康教室**

オストメイト(人工肛門・人工ぼうこう)をつけている人や、その家族などを対象にした健康教室です。

参加は無料で、申し込みも不要です。

**対象** オストメイト、家族、医療従事者、介護職

**日時** 6月1日(日)  
午後1時～4時

**場所** クロバープラザ502研修室(原町3-1-7)

**演題** オストメイトが装具交換を自分や家族も出来ない場合どうするか

※個人指導を受けたい人は、事前に連絡してください。

**講師** 園田みずきさん(福岡大学筑紫病院 皮膚排泄ケア認定看護師)

**問い合わせ先** 日本オストミー協会 福岡県支部事務局

☎(572)7788(併用)

▽同会筑紫分会 西原

☎080(5283)8325

☎(582)2700



**福祉**

**ひとり親家庭のための学習支援**

一人親家庭の児童に対し、大学生や教員OBのボランティアが、教科書に沿った学習支援や進学相談などを行います。

費用は無料です。

**対象** 一人親家庭の小中学生

**日時** 毎週水曜日  
午後6時～8時

**場所** 春日市社会福祉センター(昇町3-1-01)

**内容** 学校授業の補習学習や進学相談など

※学習支援を行うボランティアも随時募集しています。

**申込・問い合わせ先** 県母子寡婦福祉連合会(原町3-1-7)

☎(584)3922

☎(584)3923

✉fnc-shienbank@axel.ocn.ne.jp

**春日市献血推進協議会 400名全血献血にご協力を**

治療に必要な血液は、全て献血で賄われていますが、血液は長期間にわたって保存することができません。献血へのご理解とご協力をお願いします。

なお、年齢や体重など献血には

一定の基準があります。詳しくは問い合わせください。

**日時** 5月21日(木)  
午前9時30分～午後0時30分、午後1時30分～4時

**場所** 市役所1階ロビー  
**持ってくるもの** 献血カード(手帳)

※献血カードを持っていない人は、本人確認ができるもの(運転免許証など)が必要です。

**問い合わせ先** 同協議会(市福祉計画課内)

☎(584)1111

**平成26年度厚生労働省慰霊巡拝参加者募集**

先の大戦における戦没者の遺族を対象に、慰霊巡拝参加者を募集します。

**参加資格** 巡拝地域における戦没者の配偶者(再婚した人を除く)、父、母、子、兄弟姉妹

で、実施時期において原則80歳以下の人

※応募人数が募集人数を下回った場合、自費参加を了承する人に限り、弾力的運用(戦没者の孫、参加する子・兄弟姉妹の配偶者、おい、めいの参加)を認めています。

**○カザフスタン(旧ソ連)**

**実施予定時期** 10月7日(火)～16日(水)

**募集予定人員** 15人

**○インド**  
**実施予定時期** 11月9日(日)～20日(水)

**募集予定人員** 15人

※予定時期、期間、人員については、変更する場合があります。

**申込方法** 6月6日(金)までに電話で申し込む

※後日、書類の提出をお願いします。

**申込・問い合わせ先** 福祉計画課 地域福祉担当

☎(584)1111

☎(584)1142

**参加者を募集します 全国・福岡県戦没者追悼式**

県と厚生労働省は、先の大戦における戦没者などに追悼の誠を捧げ、平和を祈念するため、戦没者追悼式への参加者を募集します。

**○福岡県戦没者追悼式**

**対象** 福岡県出身の戦没者および一般戦死没者の配偶者・3親等以内の血族・2親等以内の姻族で、県内に居住している人

**期日** 8月15日(金)

**場所** 県立福岡武道館(福岡市中央区大濠1-1-1)

**定員** 県内で900人(申込多数の場合選考)

**参加費** 無料(会場までの交通費は自己負担)

**申込期限** 6月10日(火)

**対象** 次の全てに該当する人  
▽先の大戦における戦没者、一般戦死没者および原爆死没者の配偶者、子、父母、兄弟姉妹、孫、子・兄弟姉妹の配偶者(夫婦で参列する場合に限る)で、県内に居住している人

▽過去に参加したことのない人

▽全行程に十分耐えられる体力を有し、団体行動がとれる人

**日時** 8月14日(木)～15日(金)(2日間)

**場所** 日本武道館(東京都千代田区北の丸公園2-1-3)

**定員** 県内で102人(申込多数の場合選考)

**参加費** 旅費の一部補助あり(差額は本人負担)

**申込期限** 6月2日(月)

**申込方法** 各申込期限までに、電話で申し込む

※後日、必要書類の提出が必要で

**申込・問い合わせ先** 市福祉計画課 地域福祉担当

☎(584)1111

☎(584)1142





### 旬を食べる

旬のものを食べることは体に良いばかりか、お財布や環境にも優しく、生物多様性にもつながるなど良い事づくめです。

### 環境に良い

生産にかかる人工的なエネルギーが少なく、遠くから運ぶ必要がないため輸送や保冷にかかるエネルギーも少なく済みます。

### 生物多様性に良い

露地栽培など、自然本来の環境の中で育てることは、周辺環境も含めた自然環境が豊かになり、虫などの新しい生命も生まれます。

### 旬の食べ物の効果

春野菜は苦みを含むものが多く、春の陽気から来るのぼせを防いだり、デトックス(代謝の促進)や疲労回復など、体をスッキリと目覚めさせる効果があります。

ナスやキュウリ、トマトなどの夏野菜は、汗で失われた水分を補い、体の熱を取る効果があります。

秋野菜は、夏に消耗した体力を回復させ、冬に風邪をひかないようにエネルギーを体内に蓄える効果があります。

冬野菜は、根もの野菜と呼ばれ、体を温める効果があります。

旬と旬以外では、栄養価が2～3倍も違います。また、たくさん出回ることから安価で購入できます。

### 環境に配慮した調理

生産や物流にかかるエネルギーが少ない旬の食材を利用することは、環境に配慮した調理の第一歩です。

旬の食材はえぐみも少なく、丸ごと料理ができ、ごみの量も少なくなります。また、味がしっかりしているため調味料も少なく済み、食材本来の味を楽しめます。

問い合わせ先 環境課

☎(584)1111 ☎(584)1147

## 子育て

### 子育て支援センター はじめまして♪あかちゃん

子育て支援センターは、お出掛けデビューや友達づくりを応援しています。月齢が近い子と親同士で、交流を楽しみませんか。

**対象** 平成25年12月～平成26年3月生まれの子どもとその保護者(2日間とも参加できる人)

**日時** 6月3日(火)・11日(水)

午前10時30分～11時30分

**場所** すくすくプラザ(須玖南2-1-20)

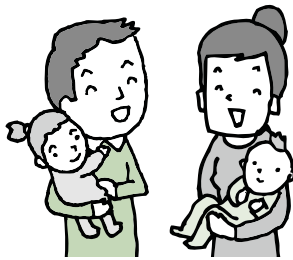
**内容** 親子あそび(タッチケアなど)、保護者同士の交流会、保育士・保健師による相談(希望者のみ)

※きょうだい児の託児、参加はできません。

**定員** 12組(申込先着順)  
**申込方法** 5月16日(金)～31日(土)に、電話、ファックス、Eメールのいずれかで、子ども名前、生年月日、居住地区、電話番号を伝える

**申込・問い合わせ先** 子育て支援課  
子育て支援担当

☎(584)1010  
☎(584)7739  
✉kosodate@city.kasuga.tukokajp



## 環境

### 始めよう！うちエコ生活 布団綿リサイクル講座

リサイクルできず捨てられるだけの布団綿を、簡単な糸紡ぎ機を使い、綿から糸に変身させます。

**日時** 6月10日(火)

午前10時～正午

**定員** 20人(先着申込順)  
**参加費** 無料(別途材料費が掛かります)

**申込方法** 5月19日(月)から28日(水)までに、電話、ファックス、Eメールのいずれかで住所、氏名、電話番号を伝える

※後日、持ってくるものなどをお知らせします。

**場所** ふれあい文化センター旧館  
実習室A(大谷6-24)

**申込・問い合わせ先** 環境課環境

計画担当

☎(584)1111  
☎(584)1147

✉kankyo@city.kasuga.tukokajp

### 生ごみ堆肥で緑のカーテン ダンボールコンポスト講習会

ダンボール箱の中で、生ごみと生ごみを分解する基材を混ぜるだけで、簡単に栄養たっぷりの堆肥ができる「ダンボールコンポスト」の講習会を開催します。

講習は無料で、当日は、ダンボールコンポスト用具購入費補助の受け付けも行います。

また、今回の講習会の参加者には、緑のカーテンに最適なゴーヤの苗をプレゼントします。

**日時** 6月4日(水)  
午前10時～11時30分

**場所** 市役所405・406会議室

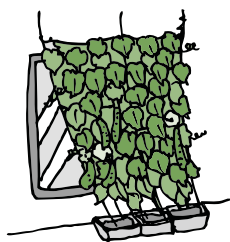
**定員** 20人(申込先着順)  
持ってくるもの 筆記用具、印鑑  
(用具購入希望者のみ)

**申込方法** 5月30日(金)までに、電話で住所、氏名、電話番号を伝える

※過去の受講者を対象に、相談会(予約不要)も行います。現在生ごみの堆肥を、ビニール袋に一握り程度入れて持ってきてください。

**申込・問い合わせ先** ごみ減量推進課ごみ減量担当

☎(584)1157  
☎(584)1147



## 春日大野城リサイクルプラザ リサイクル展示会・講座

**対象** 春日市・大野城市に住んでいる人

**場所** 同プラザ(春日公園6-2)  
**○リサイクル展示会**

同プラザに持ち込まれた自転車やスチール家具類で、再利用できるように修理したものを展示し、譲渡と自転車の販売を行います。

**展示期間** 6月3日(火)～8日(日)  
(7日(土)を除く)

**時間** 午前8時30分～午後4時

**展示品目** 自転車(約30台)、スチール家具類(約100点)、日替わり品(希望者はマイバッグ持参)

**申込方法** 期間中に、同プラザで申込書を受け取り、必要事項を記入した後、持参した郵便ハガキ(52円、1世帯1枚、表面に申込者の住所と氏名を記入、裏面が無記入で白紙のもの)と一緒に提出する

### 注意事項

▽来場者(本人)のみの申し込みに限ります。

▽1世帯で、自転車・スチール家具類を各1点申し込めます。

▽同一世帯(2世帯も含む)による複数ハガキでの申し込みは無効とします。

▽自転車は1台2000円(税

込み)で、別途、防犯登録(登録料500円(税込み))が必要で

す。▽自転車の申し込みは、前回の当選から1年以上経過した人が対象です。

### 抽選・引き取り

▽申込多数の場合は、6月11日(水)午前9時から公開抽選を行い、抽選結果を申込者全員にハガキで知らせます。

▽当選品は、6月13日(金)～20日(金)(14日(土)、15日(日)を除く)の午前9時～午後3時30分に引き取ってください。

## ○リサイクル講座・見学会(涼しげなグラスベースでアレンジメント)

施設見学の後、ごみとして搬入されたビアグラスやワイングラスを器として再利用し、フラワーアレンジメントを作ります。

**日時** 6月3日(火)

午前9時30分～正午

**場所** 同プラザ2階研修室

**講師** 本田ゆう子さん(アトリエほんだ)

**参加費** 500円(材料代)

**定員** 30人(申込多数の場合抽



**申込方法** 5月26日(月)午後5時までに、ハガキ(当日消印有効)、ファックス、Eメールのいずれかで住所、氏名(ふりがな)、電話番号を伝える

**申込・問い合わせ先** 同プラザ

(〒816-0811 春日公園6-2)

☎(5996)7066

☎(5995)4140

✉koplaza@csf.ne.jp

## 講演講座

### 春日まちづくりカレッジ 受講生を募集

市は、まちづくり支援センター! びどろの庭と協働し、楽しみながらまちづくりに関わってみたい人や地域の課題解決に興味がある人などを対象に、まちづくりの講座を開催します。

**○第3回 まちカレ談義「まちとカレの甘いカンケイ」**

講師に話題提供をしてもらいながら、まちと人との関係について考えていきます。

**日時** 6月14日(土)

午後1時30分～4時30分

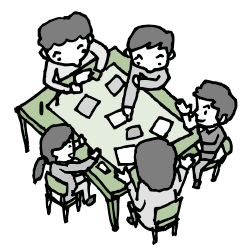
**場所** 春日まちづくり支援セン

ター・びどろの庭

**講師** 松本弘樹さん(株式会社

富貴代表取締役)他

**資料代** 500円(おやつ付き)



**定員** 30人(申込先着順)

**申込期限** 6月10日(火)

## ○第4回 やってみよう! わがまちプロジェクト

まちへの思いを形にする企画づくりです。

**日時** 7月19日(土)

午後1時30分～4時30分

**場所** 春日まちづくり支援セン

ター・びどろの庭

**定員** 30人(申込先着順)

**資料代** 500円(おやつ付き)

※講座終了後、引き続きびどろの庭ビアガーデン交流会へ参加費別途1000円必要を行います。

**申込期限** 7月15日(火)

**申込方法** 申込期限までに、ハガキ、電話、ファックス、E

メールのいずれかで、郵便番号、住所、氏名、年齢、性別、電話番号を伝える

**申込・問い合わせ先** 春日まちづ

くり支援センター「びどろ

の庭」(〒816-0864 須玖

北5-1-55)

☎(5889)33388

☎(5889)33399

✉info@budounoniva.com

## 安全安心ポイント

子どもや女性を犯罪から守る

ちかんや盗撮などの性犯罪の被害から身を守るために、次のことに注意しましょう。

▽夜道では隙を見せない。後方を振り返り、警戒していることを気付かせる。

▽周囲を警戒する。特に帰宅時は、鍵を開ける前に周囲を確認する。

▽鍵をかける習慣を付ける。▽防犯ブザーなど、防犯グッズを身に着ける。

連れ去りなどの被害から大切な子どもを守るためには、防犯のポイントを繰り返し教えることが大切です。

▽一人で家の外で遊ばない。

▽外出中にトイレに行くときは、友達と一緒に行く。

▽誰とどこで遊ぶのか、何時に帰るのかを、必ず家の人に伝える。

安全安心課防犯安全担当

☎(584)1111

☎(584)1143

春日署安全安心まちづくり推進室

☎(580)0110(☎兼用)

**赤十字水上安全法  
救助員Ⅰ養成講習**

日本赤十字社福岡県支部による、水の事故から生命を守るための知識や技術を身に付けるための講習です。

**対象**

▽満15歳以上で講習に耐え得る体力と健康状態で、心身ともに健康な人

▽1つの泳ぎで300m以上泳げる人

▽全期間出席できる人

**期日** 6月25日(水)～28日(土)

**開催時間** 午前9時～午後5時  
(初日は午後1時～5時)

**場所**

福岡県立総合スポーツセンター  
市博多区東平尾公園2-1-1-3

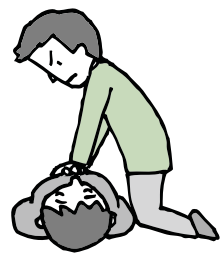
※初日は、福岡県立スポーツ科学情報センター(福岡市博多区東平尾公園2-1-1-4)で行います。

※なるべく公共交通機関を利用してください。

**定員**

70人(応募多数の場合抽選し、受講の可否を返送)

**申込期間** 5月12日(月)～6月6日(金)



**教材費** 2200円(テキスト代など)

**申込方法**

インターネット、往復ハガキ、ファックスのいずれかで講習名、会場、日程、氏名(フリガナ)、生年月日、性別、郵便番号、住所、職業、電話番号(日中に連絡が取れる番号)を伝える。

※ファックスの場合は、ファックス番号も伝える。

※往復ハガキの場合は、復信表面に住所、氏名も記入する。

※赤十字救急法基礎講習認定証を持っている人は、初日の講習は免除となりますので連絡してください。

**申込・問い合わせ先**

同支部事業一課講習担当(〒815-18503 福岡市南区大楠3-1-1-1)

☎(523)1172

☎(521)2552  
http://www.fukuoka.jrc.or.jp/

**ふくおか女性いきいき塾  
第3期塾生募集**

県は、県内在住の満20歳～50歳の女性を対象に、次世代女性リーダー育成講座「ふくおか女性いきいき塾」の第3期生を募集します。各分野の専門家による講義とグループ研究に取り組む10回コースです。

県内各地から集まる意欲あふれる女性たちと一緒に可能性に向かって一歩踏み出しませんか。

**期日** 7月～平成27年2月  
月1～2回(土曜日または日曜日)、全10回

**場所**

福岡県男女共同参画センターあすばる(原町3-1-7)他

**参加費**

無料(交通費、宿泊費、交流会参加費などは自己負担)

**託児**

生後6カ月以上の未就学児、1日1人300円

**申込方法**

5月31日(土)までに所定の申込書に必要事項を記入して同センターあすばるに提出する

※申込書は、春日市男女共同参画センターじよなさん(光町1-73)、県男女共同参画センターあすばるの窓口か、同センターあすばるのウェブサイトでからも入手できます。

**申込・問い合わせ先**

福岡県男女共同参画センターあすばる

☎(584)1261

☎(584)1262  
http://www.asubaru.or.jp/

**福岡県緑化センター  
庭木の整姿と剪定**

講習会の参加者を募集します。

**日時** 6月14日(土)

▽午前9時30分～正午  
▽午後1時30分～4時

**場所** 筑紫野市総合保健福祉センター



ター「カミリーヤ」筑紫野市岡田3-11-1)

**定員**

各30人(申込先着順)

**申込方法**

6月13日(金)までに電話で申し込む(月曜日休館)

**申込・問い合わせ先**

同センター管理事務所  
☎0943(72)1193  
☎0943(72)1558

**相談**

**人権擁護委員の日  
特設人権相談**

6月1日の「人権擁護委員の日」にちなみ、特設人権相談所を開設します。

身近な相談者である人権擁護委員が、家庭内のもめごとや隣近所とのトラブル、いじめや差別などの相談に応じます。

相談は無料で、予約は不要です。秘密は厳守します。

**日時** 6月2日(月)

午前10時～午後3時

**場所** 市役所4階402会議室・403会議室

**問い合わせ先** 筑紫人権擁護委員協議会(福岡法務局筑紫支

**局内**

☎(922)2881  
☎(922)3342

**福岡総合行政相談所  
くらし・行政相談コーナー**

国の行政に関する相談のほか、法務局や財務支局、弁護士、司法書士、行政書士などの専門家が、暮らしに関するさまざまな相談に応じます。

法律相談を除き、電話相談にも応じます。

相談は無料で、予約は不要です。秘密は厳守しますので、気軽に相談してください。

※法律相談のみ予約が必要です。

**日時** 毎週月～土曜日  
午前10時～午後5時

※相談内容によつて相談日が指定される場合がありますので、事前に確認してください。

**場所** 岩田屋本館6階行政相談コーナー(福岡市中央区天神2-15-35)

**相談・問い合わせ先** 行政相談コーナー

☎(781)7830

ファックスでの問い合わせ 九州管区行政評価局

☎(431)8317



## 高齢者・障がい者のための 無料法律相談会

公証人〇Ｂが、無料法律相談に応じます。予約は不要です。

**日時** 5月23日(金)

午前10時～午後3時

**場所** フローバープラザ研修室

(原町3-1-17)

### 相談内容

▽成年後見制度(法定後見、任意後見)いずれも可)

▽遺言、相続、財産管理、死後事務処理など

**問い合わせ先** NPO法人高齢者・障害者安心サポート

ネット筑紫出張所

☎(921)21300

☎(921)21300

### 開催します 無料調停相談会

裁判所の調停委員による相談会です。

秘密は厳守しますので、一人で悩みを抱え込まず気軽に相談してください。予約は不要で、当日先着順に受け付けます。

**日時** 5月30日(金)

午前10時～午後3時

**場所** 香椎公民館(福岡市東区)

香椎駅前2-13-4

### 相談内容

▽民事に関すること 借金問題、賃金不払い、交通事故、土地建物など

▽家事に関すること  
夫婦関係、親子関係、相続、扶養など

### 問い合わせ先

▽民事に関すること

福岡民事調停協会

☎(781)3141

▽家事に関すること

福岡家事調停協会

☎(510)0416

## 福岡県建設労働組合筑紫支部 第37回住宅デー

同組合が、無料住宅相談の他、無料で包丁研ぎなども行います。

**日時** 6月8日(日)

午前10時～午後2時

**場所** 春日市社会福祉協議会(昇

町3-1-101)

**問い合わせ先** 同支部

☎(922)7118

☎(922)3791

## 中小企業事業主のための ワンストップ無料相談

最低賃金の引き上げにより大きな影響を受ける中小企業の事業主を対象に、経営や労働に関する課題について、無料で相談や専門家(社会保険労務士や中小企業診断士など)の派遣を行っています。

**問い合わせ先** 福岡県最低賃金総

合相談支援センター(福岡

市博多区吉塚本町9-15福

岡県中小企業振興センター  
10階)

## 募 集

### 福岡県女性海外研修事業 「女性研修の翼」団員募集

地域や企業などにおける男女共同の推進役となる女性を育成するための研修事業です。詳しくは問い合わせてください。

**対象** 県内に居住し、平成26年4

月1日現在20歳以上65歳以下の人で、団体や企業で男女共同企画などに関する活動を積極的に行っており、

帰国後も活動を期待できる

人

※公務員や学生、過去に同種の派遣事業に参加した人は除きます。

**研修期間** 11月9日(日)～15日(土)

**研修国** オーストラリア(2都市)

**参加費** 25万円程度

**定員** 20人(書類選考と面接選考あり)

**申込方法** 6月13日(金)までに、市

人権政策課人権男女共同参

画担当に置いてある参加申込書に必要事項を書いて、同担当に提出する(郵送可)

※募集要項と参加申込書は、県のウェブサイト(☎<http://www.pref.fukuoka.jp/soshiki/4300400/>)からも入手できます。



募集します  
バスに乘ろう！イラスト

県・市町村で構成する福岡県生活交通確保対策会議は、9月に実施する路線バス利用促進福岡県内一斉キャンペーンなどで使用するイラストを募集します。

**テーマ** 路線バスと路線バスを利用する人の親しみを表すもので、見た人に「バスに乘ろう」と思わせるもの

**大きさ** A4版横

**部門** ▼未就学児の部▼児童・生徒の部(小・中学生)▼一般の部(高校生以上)

※優秀作品は後日表彰し、地域の特産物などの記念品を贈呈する予定です。

**応募方法** 6月25日(水)(必着)までに、作品を郵送または持参

☎(584)1201

☎(584)1181

募集します  
バスに乘ろう！イラスト

県・市町村で構成する福岡県生活交通確保対策会議は、9月に実施する路線バス利用促進福岡県内一斉キャンペーンなどで使用するイラストを募集します。

**テーマ** 路線バスと路線バスを利用する人の親しみを表すもので、見た人に「バスに乘ろう」と思わせるもの

**大きさ** A4版横

**部門** ▼未就学児の部▼児童・生徒の部(小・中学生)▼一般の部(高校生以上)

※優秀作品は後日表彰し、地域の特産物などの記念品を贈呈する予定です。

**応募方法** 6月25日(水)(必着)までに、作品を郵送または持参

☎(584)1201

☎(584)1181

募集します  
バスに乘ろう！イラスト

県・市町村で構成する福岡県生活交通確保対策会議は、9月に実施する路線バス利用促進福岡県内一斉キャンペーンなどで使用するイラストを募集します。

**テーマ** 路線バスと路線バスを利用する人の親しみを表すもので、見た人に「バスに乘ろう」と思わせるもの

**大きさ** A4版横

**部門** ▼未就学児の部▼児童・生徒の部(小・中学生)▼一般の部(高校生以上)

※優秀作品は後日表彰し、地域の特産物などの記念品を贈呈する予定です。

**応募方法** 6月25日(水)(必着)までに、作品を郵送または持参



※応募要綱は県交通政策課窓口か同ウェブサイトから入手できます。

**応募・問い合わせ先** 県交通政策課「バスに乘ろう！イラスト募集事務局」(〒812-8577福岡市博多区東公園7-17)

☎(643)3166

☎(643)3227

☎(643)3227

☎(643)3227

☎(643)3227

☎(643)3227

☎(643)3227

☎(643)3227

☎(643)3227

☎(643)3227

☎(643)3227

☎(643)3227

☎(643)3227

☎(643)3227

☎(643)3227

☎(643)3227

☎(643)3227

☎(643)3227

☎(643)3227

☎(643)3227

☎(643)3227

☎(643)3227

☎(643)3227

☎(643)3227

**平成26年度第2回  
県営住宅入居者募集(抽選方式)**

県営住宅の入居者を募集します。

申込手数料は不要です。

**申込期間** 6月2日(月)～10日(火)

※詳しくは募集案内書を見てください。募集案内書は、申込期間中に、管財課(市役所5階)、いきいきプラザ(昇町1-1-20)に設置します。数量がなくなり次第配布を終了します。

**申込・問い合わせ先** 福岡県住宅供給公社県営住宅管理部管理課

☎(781)8029  
☎(722)1181

**会員を募集します  
フォーグダンス同好会**

フォーグダンスを通じて仲間や生きがいづくりをしませんか。服装は自由で、年齢性別も問いません。気軽に参加してください。

**日時** 毎週火曜日(月4回)

午後1時30分～3時30分

**場所** いきいきプラザ2階エシペ

ーター横昇町1-1-20)

**会費** 月額1700円(入会金無)



料) **問い合わせ先** 安村  
☎(521)9556 (F兼用)

**その他**

**受けましよう  
はかりの定期検査**

計量法に基づき、非自動はかりは2年に1度の定期検査を受けなければなりません。

商店や事業所で、はかり、分銅、おもりを取りや証明用に使っている人は、必ず検査を受けてください。

ひょう量が300kgを超える大型のはかりの検査については、事前に連絡してください。

**日時** 6月4日(水)、5日(木)

午前10時～正午、午後1時～3時

**場所** 春日市商工会(伯玄町2-1)

24)

**手数料**

○検出部が電気式または光電式のもの

▽ひょう量が100kg以下

1400円

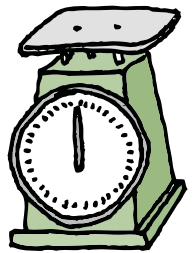
▽ひょう量が250kg以下

1800円

▽ひょう量が300kg以下

2200円

○棒はかりまたは光電式以外のばね式はかりのうち、直線目盛があるもの



250円

○前述以外のもの

▽ひょう量が100kg以下

500円

▽ひょう量が250kg以下

900円

▽ひょう量が300kg以下

1500円

○分銅・定量おもり・定量増おもり10円

※最小の目量または感量がひょう量の1万分の1未満のものは、2倍の金額となります。

**問い合わせ先** 社団法人福岡県計量協会

☎(939)2945

☎(939)2945

**支給します  
業務改善助成金**

企業規模30人以下の事業場で、事業場の最も低い時間給を40円以上引き上げる中小企業に対して、賃金引上げのための業務改善経費の2分の1(小規模事業者は4分の3、上限100万円)を支給します。

詳しくは問い合わせるか、福岡労働局ウェブサイトを確認してください。

☎(411)4578  
☎(411)26633  
http://fukuoka-roundoukyoku.jstie.mhw.go.jp/

**JR九州  
博多保線区からのご願い**

踏み切り事故が発生すると、列車が止まり、通勤・通学などに影響を与え、莫大な損害も発生します。踏み切り事故を撲滅するため、車両運行の際は、次のことに注意しましょう。

**事故を防ぐための注意事項**

▽踏み切りに入る手前では、必ず一旦停止して、目と目で安全を確認する。

▽警報機が鳴り始めたら、踏み切りに入らない。

▽先が詰まっているときは、警報機が鳴っていないなくても踏み切りに入らない。

**問い合わせ先** 九州旅客鉄道株式会社博多保線区

☎(642)1720

☎(642)1721

**マンション大規模修繕協議会  
マンション大規模修繕セミナー**

避けることのできないマンションの大規模修繕と管理について学びます。

入場は無料です。

**日時** 6月21日(土)

午後1時～5時

**場所** 福岡ビル9階貸しホール

(福岡市中央区天神1-11-17)

**申込方法** 前日までに電話で氏名

を伝える

※講演後に個別相談を希望する人は、申し込みの際に伝えてください。

**申込・問い合わせ先** 同協議会福岡南支部 樋口(キヤス企画設計内)

☎0942(44)1616  
☎0942(44)1615

**きれいなケシの花に「用心  
不正大麻・ケシ撲滅運動**

きれいなケシの花を見かける季節になりましたが、ケシには植えて良いものと、悪いものがあります。

**植えてはいけないケシの特徴**

▽草丈が大きく1m以上になる

▽全体が白っぽい緑色をしており、毛がない

▽茎を抱き込むように葉が生えている

▽葉が大きく長楕円形で、周りの切れ込みが浅いなど

このようなケシを見かけた人は、連絡してください。

**問い合わせ先**

▽筑紫保健福祉環境事務所総務企画課企画指導係

☎(513)5610

☎(513)5598

▽春日警察署

☎(580)0110 (F兼用)

**公益財団法人古都大宰府保存協会  
第3回大宰府検定**

大宰府をもっと深く知ってもら  
うための検定です。合格者には大  
典などの称号が与えられます。  
試験日には、大宰府検定特別ツ  
アーも実施します。

**日時** 9月7日(日)  
午前11時～正午

**場所** 福岡女子短期大学・福岡国  
際大学講義棟(大宰府市  
五条4-16-1)

**級・出題・受験料(税込み)**

▽初級・中級  
4肢択100問  
1500円

▽上級  
記述式(語句、穴埋め、短文論述  
など)50問  
2000円

※中級合格者が対象です。

※学生割(小学生から大学生ま  
で)、親子割(子は小学生から大  
学生、1組1500円)などの割  
引もあります。詳しくは問い合  
わせてください。

**申込方法** 7月31日(木)までに、太  
宰府検定実行委員会事務局  
で直接申し込みか「振込取  
扱票」で受験料を振り込む  
合わせてください。

**申込・問い合わせ先** 同協会

☎(022)781-1

☎(022)9524

**ねこものの会  
猫の譲渡会**

保護された飼い主のいないネコ  
で、室内で世話をし、トイレのしつ  
けなどをしたネコを譲渡します。  
完全室内飼養が可能で、家族の  
一員として生涯大事にしてくれる  
人を探しています。

ネコの引き渡しは後日行いま  
す。

※ネコの引き取りは一切行いま  
せん。

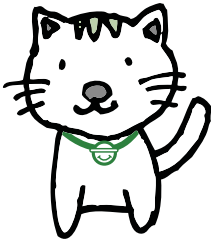
**日時** 6月8日(日)  
午前10時～正午

**場所** 市役所正面玄関(議会議棟入  
口付近)

**問い合わせ先** ねこものの会

☎080(8554)7632

✉ nekotomonokai@yahoo.  
co.jp



**記事の訂正**

市報5月1日号13ページ「ペ  
ーシッターの利用にご注意を」  
のURLに誤りがありました。  
正しくは、<http://www.mhlw.go.jp/stf/houdou/0000040712.html>です。

お詫言ひ申し上げます。

**健康  
掲示板**

**知ってほしい受動喫煙の害**

受動喫煙とは、室内などの環境  
で、他人のたばこの煙を吸わされ  
ることを言います。

たばこの先から出る副流煙に  
は、喫煙者が吸い込む主流煙と  
比べ、ニコチンは2.8倍、タールは  
3.4倍、酸化炭素は4.7倍含  
まれており、発がん性のある化学  
物質も含まれています。この受動  
喫煙により、年間約6800人  
が肺がんと虚血性心疾患で亡く  
なっています。また、乳幼児突然  
死症候群、子どもの呼吸器感染  
症やぜんそく発作の誘引になる  
など、健康の害が指摘されていま  
す。

健康増進法では、飲食店などの  
多数の人が利用する施設の管理  
者に対し、客や店員に受動喫煙を  
させないように努めなければなら  
ないとしています。



5月31日は、世界保健機関(W  
HO)の世界禁煙デーです。全面  
禁煙や空間分煙など受動喫煙防  
止に取り組み、空気の良いな体  
に優しい環境をつくりましょう。

**食のワンポイントアドバイス**

和食の味付けをする際によく  
聞く「さしすせそ」。これは、基  
本の5つの調味料を味付けの順  
番に並べたもので、それぞれ、砂  
糖・塩・酢・しょうゆ(せうゆ)・味  
噌を表します。

塩より先に砂糖を入れるのは、  
食材にいったん塩がしみ込むと、  
甘味が入りにくくなるため。

酢やしょうゆ、味噌は長時間の  
加熱で、酸味や香りが飛んでしま  
うため後から入れます。ただし、  
調理法によっては、砂糖やしょう  
ゆを分けて入れたり、合わせ調  
味料にしたりすることもあります。

**読者のつばやき  
「ありがとう」**

◆私は原因不明の難病を4つ抱え、1日のほ  
とんどを寝たきりで過ごしています。そん  
な折、友人が赤いハートの実がなるハート  
ツリーという植物をプレゼントしてくれ

ました。花言葉は「小さな幸せ」。友人か  
らいただいた小さな幸せに、感謝を込めて  
「ありがとう」。(加藤悦子)  
◆「風の3月と雨の4月が美しい5月をつくる」  
という英語のことわざがあることを最近  
知った。厳しい風雪に耐え抜き、陽光を浴  
びて育つタマネギを連想します。家族に5

月生まれが3人います。3月の風よ、4月の  
雨よ、「ありがとう」。(春日七郎)  
◆他人と同時にスーパーのレジに並ぶ時や  
電車やバスに乗る時、相手とちょっと会釈  
を交すだけ。言葉がなくても心が通じ合  
い、何だかホッとして気持ちのよいもので  
す。(フルフル)



次号(7月15日号)掲載のお題は「さあ夏休み」(6/11(水)×切)。投稿は、ハガキ、メール、ファックスで、  
〒816-8501 春日市役所広報担当「読者のつばやき」コーナー係 ☎(584)1142 ✉koho@city.kasuga.fukuoka.jpまで。



## 相談窓口

※日時や場所など、変更になることがありますので、事前に問い合わせてください。

### 法律・生活・行政など

- ◆春日市無料法律相談 ☎(584) 1148  
第3水曜日/10時~16時/市役所/第1水曜日8時30分以降の平日に電話予約/先着15人
- ◆春日市消費生活相談 ☎(584) 1155 (F兼用)  
悪質商法・多重債務・金銭トラブルなど/月~金曜日/10時~16時/じよなさん
- ◆定例行政相談 ☎(584) 1111  
国の行政に関すること/第4火曜日/10時~15時/市役所
- ◆福岡県交通事故相談所 ☎(622) 0403 ☎(643) 3168  
月~金曜日/9時~17時(受付は16時まで)/福岡県庁

### 子育て・子どもの悩み、児童福祉

- ◆家庭児童相談室 ☎(584) 1015 F(584) 7739  
月~土曜日/9時30分~18時/子育て支援センター
- ◆福岡県福岡児童相談所 ☎(586) 0023  
月~金曜日/8時30分~17時15分/電話相談は24時間受付
- ◆養育費に関する電話相談 ☎(584) 3931  
月~金曜日/9時~16時/福岡県母子家庭等就業・自立支援センター

### 高齢者の介護や福祉

- ◆北地域包括支援センター ☎(589) 6227 F(589) 6228
- ◆南地域包括支援センター ☎(595) 8188 F(595) 6069  
月~金曜日/8時30分~17時

### 人権

- ◆定例人権相談 ☎(584) 1111  
第1火曜日/10時~15時/市役所
- ◆福岡法務局人権相談 ☎(922) 2881  
月~金曜日/8時30分~17時15分/福岡法務局筑紫支局

### 女性の悩み

- ◆春日市男女共同参画センター ☎(584) 1202  
月~金曜日/8時30分~17時/じよなさん
- ◆暴力・DV・セクハラ相談 ☎(513) 7335  
月~水・金曜日10時~17時/木曜日10時~20時30分/ちくし女性ホットライン
- ◆女性総合相談 ☎(584) 1266  
火~日曜日、第4月曜日/9時30分~16時(祝日を除く金曜日は18時~20時30分)/福岡県男女共同参画センター「あすばる相談室」

### 不安・悩みごと

- ◆福岡県警察本部犯罪被害者相談電話「ミズ・リリーフ・ライン」☎(632) 7830 月~金曜日(祝日・年末年始除く)/9時~17時45分
- ◆心配ごと相談 ☎(581) 7225  
暮らしの問題や悩み/水曜日/13時~16時/市社会福祉センター
- ◆福岡いのちの電話 ☎(741) 4343  
さまざまな悩みや不安/24時間受付/匿名可/インターネット相談あり(<http://www.inochinodenwa-net.jp>)

※上記の他、相談窓口を情報政策課(☎(584) 1148)や市ウェブサイト(<http://www.city.kasuga.fukuoka.jp/tetuzuki/sodan/index.html>)で紹介しています。

# 子育て通信 おたまじゃくし

### ◆子ども未来課 保育所担当

☎(584) 1111 F(584) 1115

### ◆白水保育所

☎(582) 2657 F(586) 0660

## 白水保育所

### ■世代間交流・地域交流

白水保育所は、新入所児歓迎遠足に始まり、老人施設でのお年寄りとの交流、夏祭りなど、年間を通してさまざまな行事を行っています。

中でも子どもたちが何より楽しみにしているのは夏祭りです。子どもみこしの入場で始まり、白水保育所の特色の一つでもある職員や年長児による和太鼓演奏は、祭りの雰囲気盛り上げます。保育所の模擬店も大盛況です。

また、敬老会に参加し和太鼓を披露するなど、地域との交流も深めています。



＜敬老会で和太鼓を披露する子どもたち＞

### ■遊びに来ませんか

園庭開放 月~金曜日

午前9時30分~正午

季節ごとの参加可能な行事もありますので、気軽に問い合わせてください。

### ■もうすぐ梅干し作り!

6月になると恒例の梅干し作りが始まります。

塩漬けをし、シソの葉をもんで、梅酢を加えると、パツと真っ赤に染まり、子どもたちは赤くなった手にびっくり。重石をして漬け込み、梅雨明け頃には天日干しを3日間行うなど、梅干しは、いくつもの工程と時間をかけてやっとでき上がります。こうしてでき上がった梅干しは、8月頃から給食に登場します。



＜子どもたちが漬けた梅干し＞

この職場に異動してきて早1年が過ぎました。去年は窓から桜を眺めるゆとりもあつたのですが、いつの間にか新緑の季節を迎えています▼今年も20人弱の職員が退職し、季節の風物詩のごとく多数の職員が異動。年度初めの事務も相まって、今、市役所の中は混沌(こんとん)としています▼新採職員が配置される職場では、研修が終わる職場に配属される日を今や遅しと待ち構えています。我が職場も例に漏れず、10人の職員のうち4人が入れ替わり、1人は新採職員です。異動してきた職員はベテランが抜けた穴を埋めようと、日々懸命に努力しています▼ところで、我が職場に配属される新採職員は、この市報の編集を担当する予定です。ピカピカの1年生が成長する姿を、読者の皆さんと暖かく見守っていただければと思っています。

さんぽみち

# 奴国写真館

## 春日地区の文化財

### 春日神社の石灯籠

春日神社と福岡藩主黒田家は、江戸時代の初期以来、深い関わりがあります。

戦国時代、荒木村重の謀反で伊丹の有岡城に幽閉された黒田官兵衛は、村重の家臣加藤重徳によって保護され、その恩に報いるため、重徳の次男を養子として迎え、黒田一成としました。

一成は、慶長17年(1612年)に初代藩主黒田長政から春日村の領主を命じられ、寛永4年(1627年)には、戦国時代の戦火で荒廃した春日神社を再興しました。また、後に3代藩主となる幼少時の黒田光之を、春日村の屋敷で養育しました。

以来、春日神社は代々の福岡藩主の厚い保護を受けており、境内には藩主寄進の石灯籠などが残っています。

▽宝永6年(1709年)  
4代綱政寄進の石灯籠



▽寛保3年(1743年)  
6代継高寄進の石灯籠



奴国の丘歴史資料館 ☎(501)1144 ☎(573)1077