

かすが

- P02 かすが市民懇話会 新規会員募集
- P03 わたしたちのまちの民生委員・児童委員
- P04 平成27年度春日市当初予算
- P08 市からのお知らせ
- P13 トピックス
- P14 情報ひろば
- P20 あそぼ～児童センター
- P21 星の館／お誕生日おめでとう
- P22 お宝文化百選



10月1日は
国勢調査

今号の表紙

4月9日に春日市立中学校、10日に同小学校の入学式が行われ、それぞれ1281人、1273人が新入生として、温かく迎えられました(写真は天神山小学校)。

かすが市民懇話会 新規会員募集



かすが市民懇話会は、行政への市民参画の機会の拡大を図り、市民の率直な意見を行政施策に生かし、市民と行政との協働による市政運営を一層推進することを目的に、平成16年7月に設置されました。現在までに、のべ約140人がかすが市民懇話会に参加しました。

平成27年4月現在の活動中の会員は30人で、10期会員の市民公募会員9人と、11期会員の市民公募会員11人、団体推薦会員10人で活動しています。

市は、今年で12年目を迎える「かすが市民懇話会」の平成27年度会員を募集しています。懇話会の会員になって、日頃から春日市について感じていることを話し合ってみませんか。

活動内容

「春日市に住む一人ひとりがそれぞれの住みよさを実感できるまち」「住みよさ発見 市民都市かすが」を目指し、市民の視点で捉えた市の課題を、行政と共に解決していくための方策を話し合う場として、年6回、市の課題や施策に関する意見交換などを行っています。

懇話会は、会員の皆さんが主体的に運営しており、平成26年度は「春日市民一丸となって日本一住みやすいまちづくりを！」を年間テーマに掲げ、生活に身近な話題で、年齢や性別、経験に関係なく誰でも意見が言いやすい個別のテーマを設け、意見交換を行いました。

また、他自治体公共施設見学や市内現地見学も行いました。

■第10・11期かすが市民懇話会の各回テーマ

| | |
|-----|---------------------------------------|
| 第1回 | 依頼書交付、自己紹介、活動方針(年間テーマ)の協議 |
| 第2回 | 地域コミュニティ(自治会)への積極参加で広げよう人々の輪を |
| 第3回 | 安全安心のまちづくりについて |
| 第4回 | 郷土愛を育むコミュニティ・スクールについて |
| 第5回 | 市民の健康促進について |
| 第6回 | 春日市のPR(おもてなしの都市)について |
| 臨時会 | 市民ワークショップ(総合計画の見直し)、他自治体公共施設見学、市内現地見学 |

応募要項

対象 市内に居住または通勤・通学する18歳以上の市民

会議日程 2カ月に1回(年6回)

時間 午後7時～9時

活動期間 7月1日～平成29年6月30日

(2年間)

募集人員 10人(書類選考で決定)

応募方法 5月29日(金)当口消印有効)までに、所定の申込用紙に住所、氏名、年齢、性別、電話番号、自己紹介、希望動機、「春日市の好きなところ」を改善してほしいところ」を書いて提出する(メール、郵送可)

応募用紙設置場所 市役所(ロビー、行政管理課(市役所5階)、市民図書館、市ウェブサイトを(<http://www.city.kasuga.fukuoka.jp>)

※選考結果は、6月下旬までに郵送でお知らせします。

※報酬や交通費などの支給はありません。

応募先 行政管理課企画担当(〒816-0501春日市役所)

✉ kikaku@city.kasuga.fukuoka.jp

問い合わせ先 行政管理課企画担当

☎ (584) 1133

☎ (584) 1145

私たちのまちの

民生委員・児童委員

私たちのまちには、地域住民の相談相手になるなど、地域福祉の推進のために活動している「民生委員・児童委員」と、主に児童福祉を推進するために活動している「主任児童委員」がいます。

5月12日(火)から31日(日)の間、特に、民生委員・児童委員の活動をもっとよく知ってもらうために、高齢者などの家庭への訪問やPR活動など、友愛訪問活動を行います。地域の実情を把握するために各家庭を訪問する場合がありますので、ご協力をお願いします。

民生委員・児童委員には職務上知り得た秘密を守る義務があります。福祉に関する悩みがある人は、相談してください。

民生委員・児童委員の主な活動

- ▷ 日頃から住民の生活実態を把握
- ▷ 地域住民が抱える問題に対する相談
- ▷ 住民が必要とする福祉サービスの情報提供や関係行政機関への連絡
- ▷ 社会福祉を目的とする事業を営業者や福祉活動を行う者との連携とその活動の支援

担当区域など、詳しくは問い合わせてください。詳しい情報は、市ウェブサイトにも掲載しています。

問い合わせ先 福祉計画課地域福祉担当
☎(584)1111 ☒(584)1142

市内の民生委員・児童委員(平成27年5月1日現在) ※敬称略

【東地区】

- ▽春日地区 西村 豊、白水高子、齊藤たみ子
- ▽塚原台地区 米田東子、岡 美恵
- ▽春日公園地区 福本健一郎、前田憲治、鈴木加代子
- ▽春日原地区 清水みえこ、玉江禎彬、梅崎嘉子、松永恵子
- ▽春日原南地区 秋山邦登、坂井満里子
- ▽惣利地区 野口京子、泉 保道
- ▽千歳町地区 永翁禧代子、薄井順子、(二人選考中)
- ▽光町地区 伊藤早百合、田中節子
- ▽平田台地区 中野正常、石原由美子
- ▽主任児童委員 岩谷美月、竹之内美津子



【西地区】

- ▽泉地区 吉田美代子、(二人選考中)
- ▽大谷地区 江崎洋子、永野澄子、吉田和子
- ▽上白水地区 佐藤夕力子、一ノ瀬鈴子、吉野紘二、小崎英子
- ▽白水ヶ丘地区 川畑純子、(二人選考中)
- ▽小倉地区 白清水公子、迫田三千子、小川明子
- ▽下白水北地区 石橋壮児、門田昌子、吉田章子
- ▽下白水南地区 井口ユウ子、堀 雅子、糸山正子
- ▽昇町地区 金子珠江、吉田喜代子、江口澄明、田北 勇
- ▽大土居地区 池部晴子、松本裕子
- ▽主任児童委員 川崎康紀、洲崎ゆかり

【南地区】

- ▽小倉東地区 廣岡順子、井上キヨミ
- ▽白水池地区 山本秀子、田代義人
- ▽宝町地区 田代 詔、岩佐那智子、(二人選考中)
- ▽ちくし台地区 天野 昭、初井恵美子、米川節子
- ▽天神山地区 吉田勝代、福元千鶴、山崎八重子
- ▽松ヶ丘地区 香月朋子、山中良次、井戸幸子
- ▽紅葉ヶ丘地区 手島朝江、宮原和子、新川元良、井上恵子、森 久美子
- ▽大和町地区 村瀬英雄、(二人選考中)
- ▽若葉台東地区 龍 美恵子、元木由紀子
- ▽若葉台西地区 塚本禎幸、日隈美枝子、(二人選考中)
- ▽主任児童委員 市末睦子、今村美佐子

【北地区】

- ▽岡本地区 有吉友雄、高田悦都子、森山洋治
- ▽桜ヶ丘地区 長澤元子、本田夏木、田中美子、松田幹夫、西堀玲子
- ▽須玖南地区 村田京子、財津一征、緒方民子、吉永孝子
- ▽須玖北地区 森 英敏、田中栄子、内野みどり、梅崎孝彦
- ▽日の出町地区 三浦靖隆、宮原正司
- ▽サン・ビオ地区 下原壽恵、岡田泰子
- ▽弥生地区 川崎節子、石井正幸、(二人選考中)
- ▽主任児童委員 高野まゆみ、中村一登

ご存知ですか?

あなたの身近な相談相手

わたしたちは
民生委員・児童委員、
主任児童委員です

平成27年度春日市当初予算

～過去最大の予算 社会保障の充実と大型公共施設の更新の着実な推進～

平成27年度の春日市の当初予算をお知らせします。

財政課 財政担当 ☎(584)1111 ☎(584)1145

予算総額 579億4674万円(前年度比+9.1%)

▷一般会計予算 340億8846万円(前年度比+7.8%)

(歳入)

自主財源の要である市税は、景気復調の兆しを踏まえ、給与所得などの伸びを考慮した個人市民税の増額、堅調な新築数を考慮した固定資産税の増額を見込みつつも、税率の引き下げによる法人市民税の減額を反映し、全体としては微増となっています。

地方交付税と臨時財政対策債については、国の計画を反映し、大幅な減額を見込んでいます。

(歳出)

増え続ける扶助費などの社会保障関係経費に対応しつつも、これにより他の市民サービスの低下を招かないよう、職員数の抑制、事務事業の見直しなどを行うことで、経常的な歳出予算の縮減を図りました。

また、総合スポーツセンターの施設整備、春日東中学校の改築などの、継続する大型公共事業を着実に進めるため、基金や市債を計画的に活用し、必要な財源を確保しています。

▷特別会計予算 238億5828万円(前年度比+11.1%)

各事業の主な増減理由は次のとおりです。

- ▷国民健康保険事業(前年度比+18.3%) 制度変更(県内保険者間調整の拡大)、保険給付費の伸び
- ▷後期高齢者医療事業(前年度比+9.0%) 制度変更に伴うシステム改修の実施、被保険者数の増
- ▷介護保険事業(前年度比+8.0%) 高齢者数の増、介護サービスなどの環境の充実に伴う給付費の伸び
- ▷下水道事業(前年度比▲2.3%) 前年度における一時的な費用(会計制度の見直しによるもの)がなくなったこと
本年度も、市民満足度の向上を図るため、限られた予算を適正かつ有効に活用します。

■平成27年度当初予算

(▲マイナス)

| 会計区分 | 予算額 | | 対前年度比 | | |
|--------------|---------------------|-------------------|------------------|-------------|-------|
| | 平成27年度 | 平成26年度 | 増減額 | 増減率 | |
| 一般会計 | 340億8846万円 | 316億1413万円 | 24億7433万円 | 7.8% | |
| 特別会計 | 国民健康保険事業特別会計 | 124億5514万円 | 105億2928万円 | 19億2586万円 | 18.3% |
| | 後期高齢者医療事業特別会計 | 12億6512万円 | 11億6100万円 | 1億412万円 | 9.0% |
| | 介護保険事業特別会計 | 60億1953万円 | 55億7594万円 | 4億4359万円 | 8.0% |
| | 下水道事業会計 (公営企業会計) | 収入 36億1472万円 | 収入 37億1777万円 | ▲1億305万円 | ▲2.8% |
| | | 支出 41億1849万円 | 支出 42億1715万円 | ▲9866万円 | ▲2.3% |
| 特別会計合計 | 238億5828万円 | 214億8337万円 | 23億7491万円 | 11.1% | |
| 全会計合計 | 579億4674万円 | 530億9750万円 | 48億4924万円 | 9.1% | |

※特別会計合計、全会計合計では、下水道事業会計の支出額を計上しています。

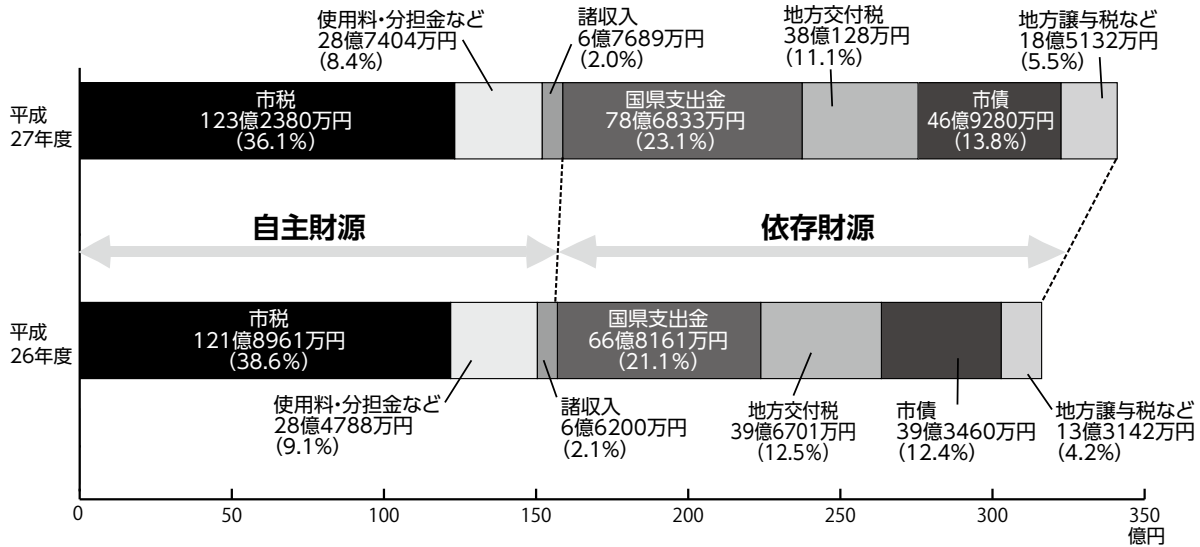
※特別会計合計、全会計合計は、各会計の万円単位の予算額の合計です。

一般会計 歳入

自主財源の柱である市税が4年連続の増収となる一方で、実質的な地方交付税(※1)は、3年連続で減収となる見込みです。また、現在建設中の総合スポーツセンター施設整備事業に加え、東隈浄水場施設改良事業(那珂川町)の本格化に伴う春日那珂川水道企業団への出資金の増加に伴い、市債(起債額)は大幅な増額となりました。(※1)実質的な地方交付税とは、地方交付税と臨時財政対策債の予算額の合計です。

増加した主な財源と増加額 国庫支出金(+10億5269万円)、市債(+7億5820万円)、地方消費税交付金(+3億7903万円)、市税(+1億3419万円)

減少した主な財源と減少額 地方交付税(▲1億6573万円)



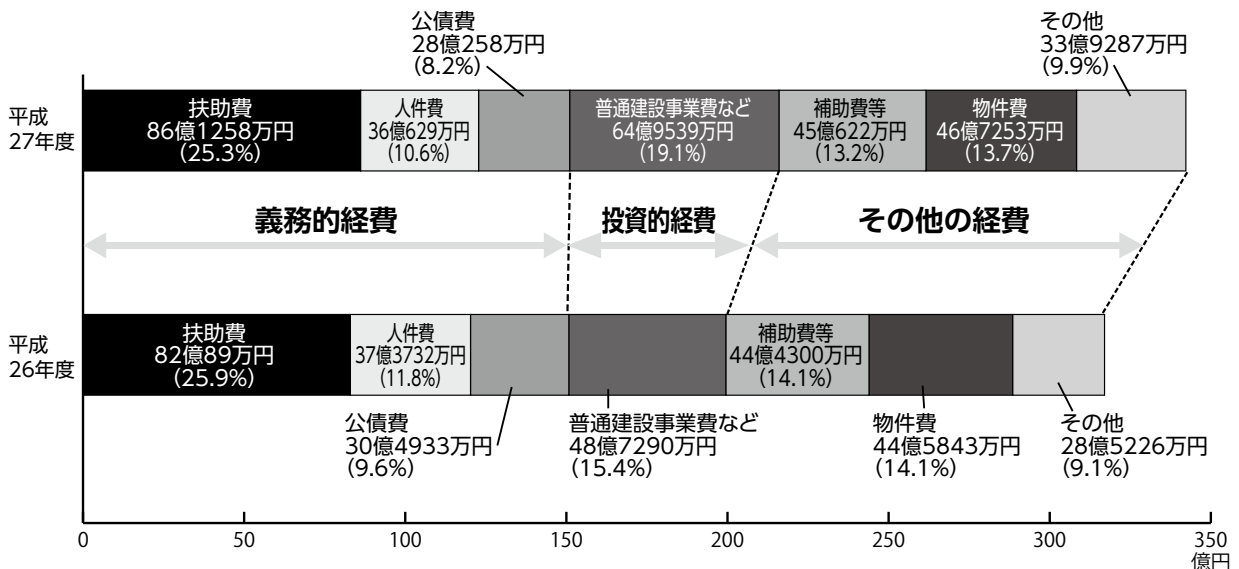
※使用料、分担金などは、分担金および負担金、使用料および手数料、財産収入、寄付金、繰入金、繰越金の合計です。
 ※地方譲与税などは、地方譲与税、利子割交付金、配当割交付金、株式譲渡所得割交付金、地方消費税交付金、ゴルフ場利用税交付金、自動車取得税交付金、地方特例交付金、交通安全対策特別交付金の合計です。

一般会計 歳出

義務的経費は、職員の退職手当の減などによる人件費の減や、公債費(市の借金の返済金)の減があったものの、障がい者関係給付費や生活扶助費の増による扶助費の増額により、微増となりました。

また、投資的経費は、総合スポーツセンター施設整備事業、春日東中学校改築事業、西鉄春日原駅周辺整備事業などの大型継続事業の実施により、昨年度の予算額を大幅に上回り、16億2249万円の増となりました。

◆性質別



◆目的別

※平成26年度末現在の人口(11万2452人)で計算

| 支出区分 | 目的 | 予算額 | | 市民1人当たりの 予算額(※) |
|--------|--------------------------|------------|--------|--------------------|
| | | | 構成比 | |
| 民生費 | 子どもや障がい者、高齢者などの福祉のために | 139億9241万円 | 41.1% | 12万4430円 |
| 教育費 | 小・中学校の運営や、文化・スポーツの振興のために | 73億1828万円 | 21.5% | 6万5079円 |
| 衛生費 | 健康づくりやごみ処理、リサイクルなどのために | 30億4034万円 | 8.9% | 2万7037円 |
| 土木費 | 道路や公園など都市基盤の整備のために | 29億842万円 | 8.5% | 2万5864円 |
| 公債費 | 借入金の返済のために | 28億750万円 | 8.2% | 2万4966円 |
| 総務費 | 市の運営、戸籍、選挙などのために | 23億1779万円 | 6.8% | 2万611円 |
| 消防費 | 市民の生命を守り、災害を防ぐために | 9億3577万円 | 2.7% | 8322円 |
| 商工費 | 商工業の振興、中小企業の育成のために | 3億5503万円 | 1.0% | 3157円 |
| 議会費 | 議会の運営などのために | 2億9808万円 | 0.9% | 2651円 |
| 労働費 | 雇用拡大や失業対策などのために | 3149万円 | 0.1% | 280円 |
| 農林水産業費 | 農業振興などのために | 2588万円 | 0.1% | 230円 |
| その他 | その他の支出や、緊急を要するときのために | 5747万円 | 0.2% | 511円 |
| 合計 | | 340億8846万円 | 100.0% | 30万3138円 |

■平成27年度に実施する主な事業(全会計)

▷引き続き進めるもの

総合スポーツセンター施設整備事業(33億785万円)、春日東中学校改築事業(7億1990万円)、西鉄春日原駅周辺整備事業(6億1100万円)、小倉第2雨水貯留施設整備事業(6億550万円)、若草市営住宅建替事業(2億9518万円)、社会保障・税番号制度システム整備等事業(2億1225万円)、障害児通所給付事業(1億9801万円)、小・中学校施設非構造部材耐震化事業(1億4704万円)

▷新たに取り組むもの

須玖岡本遺跡整備事業(1億6002万円)、国勢調査事業(5111万円)、長浜太宰府線整備事業(沿道整備を含む)(8403万円)、生活困窮者自立支援事業(3233万円)、放課後児童クラブつくしんぼ第2クラブ舎新設事業(2524万円)、温水プール改修事業(2435万円)、保育所一時預かり事業の拡充(2360万円)、移動図書館車両整備事業(2171万円)、ゾーン30整備事業(松ヶ丘地区)(600万円)、子育てサービス利用者支援事業(487万円)、空き地等管理事業(118万円)

■一部事務組合・企業団への負担状況

春日市が加入する一部事務組合への負担金と春日那珂川水道企業団への出資金などの状況は、下表のとおりです。東隈浄水場(那珂川町)施設改良整備事業費の増に伴い春日那珂川水道企業団への出資金が増えたことや、被保険者増による医療費の伸びに伴い、福岡県後期高齢者医療広域連合への負担金が増えたことで、全体として3億3048万円の増になりました。これは、1人当たり換算すると、2790円の増になります。

※平成26年度末現在の人口(11万2452人)で計算

| 区分 | 共同処理する事務 | 予算額 | 市民1人当たりの 予算額(※) |
|-------------------------|-------------------------|-----------|--------------------|
| 春日大野城衛生施設組合 | 不燃ごみの処理 | 2億847万円 | 1854円 |
| 春日・大野城・那珂川消防組合 | 消防・救急業務 | 8億8145万円 | 7838円 |
| 春日那珂川水道企業団 | 水道用水の供給 | 3億8153万円 | 3393円 |
| 筑紫苑施設組合 | 火葬場の運営 | 5093万円 | 453円 |
| 福岡県自治振興組合 | 職員研修および公文書の保存など | 170万円 | 15円 |
| 福岡県市町村消防団員等 公務災害補償組合 | 消防団員の公務災害補償事務 | 75万円 | 7円 |
| 筑紫自治振興組合 | 筑紫地区地域活動支援センターの管理運営など | 872万円 | 78円 |
| 福岡都市圏南部環境事業組合 | 可燃ごみを処理する福岡都市圏南部工場の設置など | 3億7027万円 | 3293円 |
| 福岡県後期高齢者医療広域連合 | 後期高齢者医療制度事務の一部 | 8億817万円 | 7187円 |
| 合計 | | 27億1199万円 | 2万4118円 |

■一般会計 基金(市の預貯金)の状況

基金の見込み残高 58億4571万円

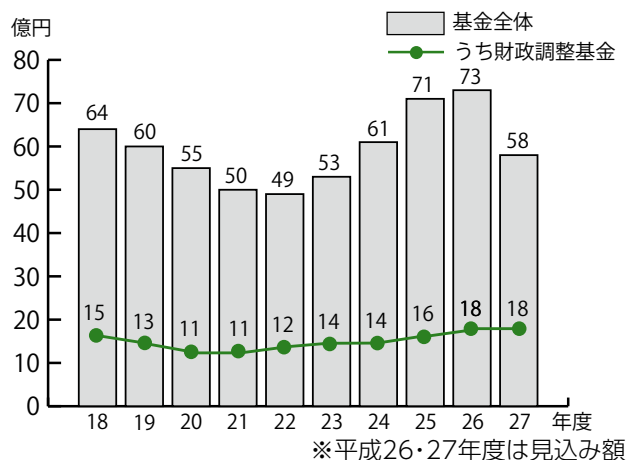
市民1人当たり基金残高 5万1984円

基金とは、家計に例えると預貯金に当たるものです。

基金には、あらかじめ使い道を決めて積み立てや取り崩しをするもの(市民スポーツセンター整備基金、連続立体交差事業等整備基金など)と、大幅な減収や災害など予期しない支出に備えて積み立てているもの(財政調整基金)があります。

平成27年度は、総合スポーツセンター施設整備事業実施のため、市民スポーツセンター整備基金の取り崩し額が約9億3900万円になることなどの理由で、基金残高は減少する予定です。

■基金残高の状況



■一般会計 市債(市のローン)の状況

市債の見込み残高 313億3303万円

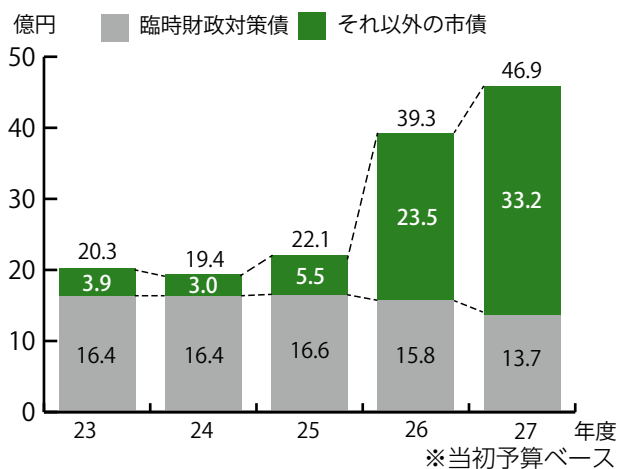
市民1人当たり市債残高 27万8635円

市債とは家計に例えるとローンに当たるものです。

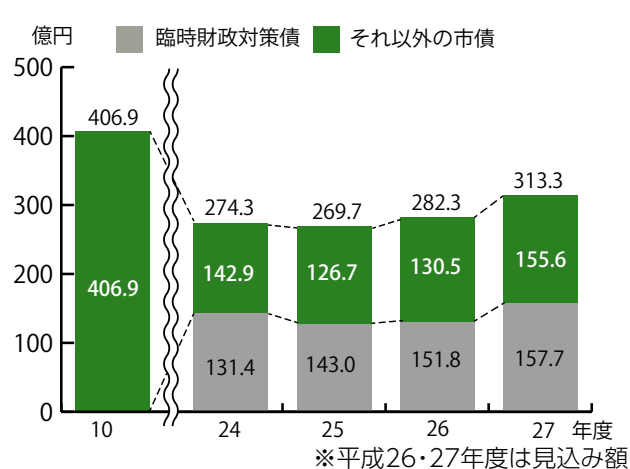
公共施設などをつくる際、その費用を一括して支払えない場合に、市債を発行し資金を借り入れることがありますが、これには、借り入れた資金を長期にわたって返済していくことで、将来利用する市民との費用負担を公平にする効果もあります。

春日市は、新たな借り入れを可能な限り抑えてきたため、残高総額は年々緩やかに減少してきましたが、総合スポーツセンター施設整備事業の本格化に伴い、平成26年度から残高は増に転じる見込みです。また、国の地方交付税の財源不足を補うための市債(臨時財政対策債)の残高も増加しており、市債残高全体に占める割合は、依然として50%を超える見通しです。

■新規借入額の推移



■市債残高の推移



社会保障関係経費の増大や大型公共施設などの更新事業の推進により、過去最大の予算規模になりました。引き続き可能な限り新規の借り入れを抑制し、また、自主財源の確保、事務事業の一層の見直し、適正な受益者負担を図ることで、健全な財政運営に努めます。

協会けんぽ福岡支部の健康保険料率が変わります

国保年金課 国保担当 ☎(584)1111 ☎(584)1141

全国健康保険協会（協会けんぽ）は、中小企業などで働く従業員やその家族が加入している健康保険を運営する組織です。同協会福岡支部の健康保険料率が、10・12%から10・9%に、引き下げられます。

なお、40～60歳の人は介護保険第2号被保険者に該当するため、健康保険料に介護保険料（全国一律1・72%から1・58%に引き下げ）も含めて計算（両保険料率を合計して計算）されます。

※事業所に勤めている人の同協会の健康保険料率と介護保険料率は、労使折半となります。
変更時期 5月納付分から（事業所に勤めている人は4月分から、任意継続保険料に加入している人は5月分から）

問い合わせ先
 ▼全国健康保険協会福岡支部（企画総務グループ）
 ☎(283)7621（受付…平日 午前8時30分～午後5時15分）
 @ http://www.kyoukaikenpo.or.jp/

▽国保年金課国保担当

☎(584)1111
 ☎(584)1141

所得の申告は忘れなく

国保年金課 国保担当 ☎(584)1111 ☎(584)1141

国民健康保険加入者は、扶養親族として家族の申告書に記載がある場合と、収入の種類が老齢年金のみの場合を除き、所得の有無にかかわらず、全員前年中の所得を申告する必要があります。

※収入の種類が、遺族年金または障害年金のみの場合は、申告が必要です。
 なお、未申告の人がいる世帯は、低所得世帯に対する国民健康保険税の減額措置が受けられません。

また、未申告の人がいる世帯は、1カ月の医療費が高額になった場合、自己負担限度額が最高額になり、限度額適用認定証の交付を受けることもできません。
 ※未申告の人がいる世帯には封書で通知しますので、速やかに申告をしてください。

5月28日(木)

筑慈苑(火葬場)を休業します

筑慈苑は、施設の点検などのため、火葬の休業日を春季と秋季に各1日ずつ設けており、春季は5月28日(木)に休業します。

葬斎施設と霊安室については、通常どおり利用できます。

問い合わせ先 筑慈苑

☎(926)1892

☎(926)1881

普通自動車税・軽自動車税の期限内納付を

平成27年度の普通自動車税・軽自動車税の納付期限は、6月1日(月)です。期限内納付をお願いします。

4月1日現在の普通自動車の所有者は、平成27年度普通自動車税の納税通知書を5月1日(金)に、軽自動車の所有者は、平成27年度軽自動車税の納税通知書を5月11日(月)に、送付します。

普通自動車税・軽自動車税は近くの金融機関やコ

ンビニエンスストアで納付できます。期限内の納付をお願いします。

問い合わせ先

▷福岡県筑紫県税事務所自動車税係(普通自動車)

☎(513)5576

▷税務課市民税担当(軽自動車税)

☎(584)1111 ☎(584)1141

福岡県飲酒運転撲滅運動の推進に関する条例の一部改正

安全安心課 防犯安全担当 ☎(584)1111 ☎(584)1143

福 福岡県飲酒運転撲滅運動の推進
に関する条例が一部改正さ
れ、4月1日から施行されました(一
部規定は9月21日施行)。

飲酒運転を撲滅するためには、本
人の自覚、家族や職場の同僚など、
周りの協力が不可欠です。県民、事
業者、行政など力を合わせ、飲酒運
転のない、安全で安心な社会をつく
りましょう。

主な改正内容

▽すべての県民は、飲酒運転を発見
したときは、警察官へ通報するよ
う努めなければなりません(4月
1日施行)

▽飲酒運転検査者全員に、アルコー
ル依存症に関する診察又は飲酒行
動に関する指導を受けることが義
務付けられます(9月21日施行)

問い合わせ先 県新社会推進部生活
安全課交通安全係

☎(643)3167

☎(643)3169

🌐 <http://www.pref.fukuoka.>

lg.jp/contents/inshuuntentbok

umetuzyoureikaisei2015.html

みんなできれいな街づくり 春のクリーン作戦

5月10日(日)に、市内全域で春のクリーン作戦を行
います。

これは、日頃利用している道路や公園などをきれ
いにするとともに、「ポイ捨て防止」など市民一人
一人のマナーアップも目指すものです。

美しい街づくりのために、家族そろってクリーン
作戦に参加しましょう。

なお、クリーン作戦に便乗して、家庭やマンション、
団地などから自転車や陶器・金属類、^{せんてい}剪定枝葉、粗
大ごみなどを出すことは、絶対にしないでください。

問い合わせ先 春日市自治会連合会(地域づくり課
内)

☎(584)1111

☎(584)1153

5月11日(月)～20日(水) 「春の交通安全県民運動実施」

昨年の春日市内の事故発生件数は下表のとおりで
す。

まだまだ事故件数が多い状況です。交通ルールを
守り、みんなで交通事故を防ぎましょう。

重点目標

▷飲酒運転の撲滅

飲酒運転は「絶対にしない、させない、許さない」
ことを徹底しましょう。飲酒を伴う会合などは、
車を使用せず、タクシーやバス、電車などの公共
交通機関を利用しましょう。

▷自転車の安全利用の推進

路側帯を通行するときは、道路の左側部分に設
けられた場所を通り、歩行者の通行を妨げないよ
うにしましょう。

▷全ての座席のシートベルトとチャイルドシートの
正しい着用の徹底

車両に乗る全ての人がシートベルトを正しく着
用しましょう。

■平成26年中の春日署管内交通事故発生件数 (件)

| | 春日市 | 大野城市 | 那珂川町 |
|------------|------|------|------|
| 発生件数 | 955 | 742 | 370 |
| 負傷者数 | 1213 | 990 | 459 |
| 自転車 | 200 | 133 | 70 |
| 高齢者(65歳以上) | 230 | 180 | 97 |

問い合わせ先 安全安心課防犯安全担当

☎(584)1111

☎(584)1143

職員出前講座「あすか市民塾」利用者募集

地域づくり課 地域づくり担当 ☎(584)1111 ☎(584)1153

職員 出前講座「あすか市民塾」は、市が準備した講座メニューから、市民の皆さんの希望に応じて、市政の説明や専門的な内容、情報などを届ける制度です。

講師は市職員で、受講は無料です。

対象 市に居住、または勤務する人で構成する10人以上の市民グループ

利用可能時間 午前10時～午後9時のうち90分以内

利用場所 市内(会場の手配や準備は全て主催者側が行う)

※業務の都合などで、希望日時に派遣できない場合もあります。

申込方法 希望日の1週間前(◎は1カ月前)までに、専用の申込書を地域づくり課(市役所4階)に提出する

※申込書は市ウェブサイトから入手できます。

申込先 地域づくり課地域づくり担当

講座一覧

| | | | | |
|-----------------------|----------------------------|---|--------------------------------|------------------|
| 行財政・計画 | これからの春日(総合計画の概要) | 街の整備 | 都市計画道路の役割 | |
| | 春日市の行政改革 | | 下水道あなたとまちをむすぶみち | |
| | 市民意識調査から見えること | | 春日市の水事情 | |
| | 地方自治のしくみ | | 選挙・議会 | 市議会のしくみ(議会棟において) |
| | 「協働」による市政運営(出前トークあすが市民懇話会) | | | 選挙制度のあらまし |
| | 春日の家計を知ろう! | | | 安全な暮らし |
| 条例について | 高齢者の消費者トラブル回避術 | | | |
| 教育・学校 | コミュニティ・スクールとは? | 分かれれば防げる!防犯講座 | | |
| | 特別支援教育とは | 戸籍のしくみ | | |
| | 春日市における学校教育の現状 | 身近な税のおはなし | | |
| | 春日市の不登校対策 | 防災について | | |
| 環境・ごみ | 地球温暖化の話 | 製品の安全な利用のために | | |
| | 犬の適正飼養 | 学ぼう、交通安全 | | |
| | 地域ねご活動 | 防ごう、高齢者事故 | | |
| | ごみ減量大作戦!! | 市民活動・人権 | やさしい広報紙づくり | |
| ダンボールコンポストを使った生ごみ減量方法 | よくわかる情報公開講座 | | | |
| ごみ処理場(リサイクルプラザ)を見学しよう | これからの地域コミュニティ | | | |
| 健康・福祉・子育て・スポーツ | 国民健康保険制度について | | 男女共同参画まちづくり | |
| | 障がい者支援について | ~男(ひと)と女(ひと) 誰もが主役~ | | |
| | 成年後見制度について | 身近な人権問題 | | |
| | 知るところ!高齢者が使える福祉サービス | 暮らしの中の人権 | | |
| | 知るところ!高齢者のための施設 | 文化・生涯学習 | 春日市の文化振興事業 | |
| | なるほど!介護保険 | | 私たちの住む地区(須玖、小倉、下白水、上白水、春日)の文化財 | |
| | 生活保護制度について | | 発掘調査が語る春日市の歴史 | |
| | 生活習慣病の予防(◎) | | 日拝塚古墳が語る春日市の古墳時代 | |
| | 乳幼児期の健康(◎) | | 大宰府を守る水城~市内に残る水城跡 | |
| | 健康的な食生活について(◎) | | ウトグチ瓦窯跡が語る幻の古代寺院 | |
| | 春日市地域しあわせプラン | | 春日に奴国の王都があった~発掘調査でわかった弥生時代のムラ~ | |
| | あなたのまちの民生委員 | | 地名が語る春日市の歴史と文化 | |
| | 子育てについて | | 焼き物が語る春日市の歴史(体験-土器作り) | |
| | 乳幼児の食育について | | 体験講座~原始・古代のモノづくり(土器と陶器、瓦、勾玉) | |
| | 乳幼児の遊びについて | かつて春日に奴国の王様が居た~発掘調査で何がわかったか~(体験-青銅器・ガラス玉作り) | | |
| | タッチケアと愛着形成について | 石造物が語る春日の歴史 | | |
| 春日市の子育て支援制度・サービスについて | 春日市の民俗と祭り | | | |
| 児童虐待をなくすために | 赤ちゃん絵本とわらべうた | | | |
| 親子のふれあい遊び | 子どもの本の楽しみ方 | | | |
| ニュースポーツの出前講座 | 図書館バックヤードツアー | | | |
| 街の整備 | 春日市の都市計画 | | | |
| | 白水大池公園いまむかし | | | |
| | 連続立体交差事業及び春日原駅周辺整備事業について | | | |

福岡県男女共同参画表彰候補者を募集します

人権政策課 人権男女共同参画担当 ☎(584)1201 ☎(584)1181

県は、福岡県男女共同参画推進条例に基づき、地域や職域などで男女共同参画の推進に関して著しく功績があり、他の模範となる活動・取り組みに対して表彰を行っています。

社会における女性の活躍や、困難な状況にある女性の自立支援につながる実践的な活動を積極的に推進していくため、「社会における女性の活躍推進」、「困難な状況にある女性の自立支援」、「女性の先駆的活動」の3部門で表彰を行います。候補者は自薦、他薦を問いません。皆さんからの積極的な推薦をお願いします。

応募方法 6月19日(金)(当日消印有効)までに、専用の推薦書に必要事項を記入し、県男女共同参画推進課に持参するか、郵送する

※推薦書は、県男女共同参画推進課、市男女共同参画センターじよなさん(光町1-73)、県男女共同参画センターあすばる(原町3-1-17)、県内の県民情報コーナー、各窓口か県ウェブサイトを(<http://www.pref.fukuoka.lg.jp>)から入手できます。

問い合わせ先 県男女共同参画推進課

(〒812-8577 福岡市博多区
ひがしよなさん
東公園7-17)

☎(643)3391

☎(643)3392

✉ danjo@pref.fukuoka.lg.jp

差押動産を公売(期間入札方式)します

納税課 納税推進担当 ☎(584)1111 ☎(584)1141

市 税の滞納処分で差し押さえた動産を、期間入札方式で公売します。

期間 5月11日(月)～15日(金)

時間 午前9時～午後5時

揭示場所 市役所1階アトリウム

入札場所 納税課前(市役所1階)

出品予定物 日用品、雑貨、書籍、家電品、キャラクターグッズなど約99品

入札方法 会場で公売物品と最低見積価格を確認して、入札書に入札額など必要事項を記入し、入札箱に入れる

※入札書は揭示場所と納税課にあります。

受取方法 5月22日(金)午後5時までに、代金、印鑑、身分証明書を窓口に参加し、代金を支払い、物品を持ち帰る

※5月18日(月)に開札されるので、落札者には、納税課から連絡します。

※入札期間中の物品の確認は、会場に掲示している写真で行ってください。物品は全て中古品扱いで、保証はありません。落札者は辞退できませんので、必ず買い取ってください。



春日市社会福祉協議会福祉会員募集

同協議会は、福祉会員を募集しています。

協議会の会費は、地域福祉活動や在宅福祉サービス事業の充実のために活用されています。誰もが安心して暮らせる地域社会の実現のため、ぜひ加入をお願いします。

会費(一口)

▷一般会員 1200円

▷法人会員 5000円

▷賛助会員 1万円

▷特別会員 3万円

※何口でも加入できます。

加入方法 同協議会(昇町3-101)、各地区公民館、老人福祉センター「ナギの木苑」(星見ヶ丘1-7)のいずれかに、会費を持参し申し込む(郵便振込可)

※詳しくは問い合わせてください。

問い合わせ先 同協議会地域福祉課

☎(581)7225

☎(581)7258

市民活動活性化事業補助金制度の申請受付開始

地域づくり課 地域づくり担当 ☎(584)1111 ☎(584)1153

市

市民公益活動とは、複数の市民が自主的かつ自発的に行うもので、公益の増進に寄与する活動です。この身近なまちづくり活動を支援するために、市民公益活動の事業経費の一部を補助します。

対象団体

市内に活動拠点がある

▽1年間以上活動実績がある

▽団体構成員が5人以上(そのうち半数以上が市内に居住または通勤・通学している)

▽活動が団体構成員以外にも開かれている

対象事業

地域福祉、健康増進、体力増進、子育て、防犯、防災、生涯学習、文化振興、消費者啓発、国際交流、男女共同参画、自治会支援、その他地域社会に貢献する

内容(環境の保全および美化を除く)に関する事業

※年度内に他の団体などから補助金などの財政的な支援を受ける事業と、過去に「春日市市民公益活動事業補助金」を受けた事業と同一内容の事業は対象外です。

補助金額(上限20万円)

▽対象経費の合計額が5万円以下…全額

▽対象経費の合計額が5万円以上…5万円を超える額の2分の1

※補助の対象にならない経費もあります。詳しくは、問い合わせてください。

申請方法

12月28日(月)までに、必要書類を地域づくり課窓口(市役所4階)に持参する

※必要書類は、地域づくり課か市ウェブサイトから入手できます。

申請先 地域づくり課地域づくり担当

よりよい市報をつくるため 広報レポーター募集

情報政策課 情報公開広報担当 ☎(584)1111 ☎(584)1145

市

「市報かすが」を身近で魅力ある広報紙とするために、地域における取材活動や市報のモニター活動に従事する「広報レポーター」を設置しています。このレポーター活動に熱意を持って取り組んでもらえる人を募集します。

対象

次の条件を全て満たす人

▽広報活動に関心があり、意欲的に取り組むことができる

▽デジタルカメラを持ち、基本操作ができる

活動内容

▽地域、学校、団体、サークルでの活動など、市内での出来事やニュースを取材し、記事を投稿する

▽市報かすが各号への意見、感想を提出する

任用期間 7月1日～平成28年6月30日(1年間)

※任期満了後に謝礼(図書カード)を贈呈します。

募集人員 若干名

選考方法 書類選考

申込方法 6月12日(金)までに、所定の申込書に応募動機(200字程度)を記入し、直接情報公開広報担当窓口(市役所5階)に提出する(郵送、ファックス不可)

※申込書は、同担当窓口か市ウェブサイトから入手できます。なお、提出書類は返却できません。

応募先 情報政策課情報公開広報担当

保健師嘱託職員募集

健康課 保健指導担当 ☎(501)1134 ☎(501)0051

市

は、母子手帳交付・乳幼児健診など、母子保健に関する業務を行う保健師を募集します。

対象 保健師資格を有する人

任用期間 7月7日(火)～平成28年3月31日(木)

勤務日数 週5日

勤務時間 午前8時45分～午後5時(途中45分の休憩あり)

勤務場所 いきいきプラザ(昇町1-120)

報酬 20万円(有給休暇・社会保険あり、賞与・交通費支給なし)

募集人員 1人

選考方法 書類審査、面接

応募方法 5月22日(金)(必着)までに、履歴書と保健師資格証の写しを、直接健康課保健指導担当窓口に提出するか、郵送する

応募先 健康課保健指導担当
(〒816-0085 1昇町1-1-20)

人命救助

春日市消防団女性団員が大活躍

2月14日、ふれあい文化センターで意識を失いショック・呼吸停止状態になっていた男性を、偶然居合わせた市消防団女性団員の井上真理子さんが、胸骨圧迫などの心肺蘇生法を行い、救助しました。

これを受けて、3月11日、春日・大野城・那珂川消防本部で、救命措置に対する感謝状授与式が行われました。

授賞に際して、「昨年8月に応急手当普及員講習を受講していたのでできました」と振り返る井上さんに対し、吉光消防長は「とても勇気のある行動です。引き続き使命感を持って取り組んでください」と激励しました。

「普及員の資格を取って一緒に活動してくれる女性団員を募集しています。興味がある人は消防団に参加しませんか」と井上さんは呼びかけます。興味のある人は、市安全安心課(☎(584)1111)に問い合わせてください。



春日・大野城・那珂川消防本部で感謝状を受け取る井上さん(右から2番目)

株式会社障がい者つくし更生会

「日本でいちばん大切にしたい会社」審査委員会特別賞

同社は、人を大切にする経営学会主催(経済産業省、経済産業省中小企業庁、厚生労働省他後援)の第5回「日本でいちばん大切にしたい会社」審査委員会特別賞に輝きました。全国で13の会社を受賞し、県内唯一の受賞です。

同社は、春日市と大野城市の燃えないごみを処理する、春日大野城リサイクルプラザの運転管理業務などの委託を受け、障がい者自らが雇用の場を創造・開拓し、自立更生を図ることを目的に設立されました。障がいがあっても、物心両面の環境が整えば、一人前の仕事ができる健常者と一体になれる。それを証明し伝えることを使命に障がい者雇用に取り組んでいます。

現在法定雇用率が2.0%に定められているところ、同社は、現在、実雇用率81.6%、法定雇用率は102.6%と、他に例を見ない高い雇用率を達成しながら、高い生産性を上げていることが高く評価されました。



株式会社障がい者つくし更生会の皆さんと井上市長

新小学1年生へ

ランドセルカバーを寄贈

今年度小学校に入学する新1年生に、春日地区交通安全協会からランドセルカバーが寄贈されました。

このカバーには、車やバイクなどの運転手が遠くからでも児童を確認できるようにと、目立つ黄色が使われています。

このカバーを見かけた際は、車のスピードを落とすなど、子どもの安全のための配慮をお願いします。



(右から)春日地区交通安全協会副会長の久積(ひさつみ)さん、同協会春日支部長の出口(でぐち)さん、山本(やまもと)教育長、同協会春日支部の廣岡(ひろおか)さん

イベント

**陸上自衛隊第4師団
福岡駐屯地開設記念行事**

陸上自衛隊第4師団創立61周年と福岡駐屯地開設65周年を記念し、駐屯地を一部開放して記念行事を行います。

日時 5月24日(日)

午前9時～午後3時

場所 陸上自衛隊福岡駐屯地(大和町5-12)

※車での入場はできません。公共交通機関が無料シャトルバス(JR南福岡駅、西鉄春日原駅、午前9時～午後3時)を利用してください。

内容 太鼓演奏、観閲式(記念式典・パレード)、オートドリル、らっぴぱりる、訓練展示、装備品試乗(戦車・装輪車など)、音楽演奏、装備品展示、自衛隊の活動紹介コーナー、模擬売店、

ちびっこ広場
問い合わせ先 同団司令部広報室
☎(591)1020
☎(501)2730

**定時総会記念事業
映画上映会**
公益社団法人筑紫法人会は、平成27年度地域社会貢献活動として、深刻な社会問題である介護や認知症と税についての映画を通して考えてもらうための無料上映会を行います。

対象 同会会員、一般

日時 5月23日(土)

午後3時～5時10分

場所 大野城まどかびあ大ホール
(大野城市曙町2-2-1)

内容 「ペコロスの母に会いに行こう」映画上映会

定員 500人程度

問い合わせ先 同会

☎(924)6387

☎(922)6569

**憲法週間行事
もつと身近に 裁判員!**

福岡地方裁判所では、「憲法週間(5月1日～7日)」の行事として、裁判員裁判の模擬体験を実施します。

日時 5月26日(火)

午前10時から2時間程度
(受付：午前9時30分)

場所 福岡地方裁判所(福岡市中央区城内1-1)

スポーツ

**奴国あんどん祭りオープンテニス大会
参加者募集**

第28回奴国あんどん祭りのオープンテニス、男女ミックスの大会を開催します。

日時 6月7日(日)(雨天決行、予備日なし)

午前9時～午後5時(受付：午前8時30分)

会場 春日公園テニスコート(原町3-1-4)

※駐車場には限りがありますので、なるべく公共交通機関を利用してください。

種目

▽一般
▽シニア(男女合わせて120歳以上で、男性は65歳以上)
▽ブランドシニア(男女合わせて

**春日まちづくり支援センター
ぶどうの庭**
春日市須玖北5-1-15
☎(960)6660 ☎(960)6666
http://budunoniva.com/

当センターは、市民活動を市民が支えるという理念の下運営されています。会員を随時募集しています。

会費は、正会員年会費3000円、賛助会員1010000円です。

5月の主なイベント

▽パン広場～パン作りを通して楽しい仲間作りをしませんか
5月11日(月)、ドライトマトとチーズ入りパン、大納言入り和風パン
▽オカリナ教室(月2回)
初心者から経験者まで、年数回各施設へボランティア演奏を目

参加費

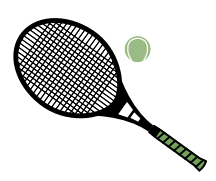
130歳以上で、どちらかが70歳以上
▽一般 1人1750円
▽協会会員 1人1250円
※参加費は当日納入してください。

定員 24組(申込先着順)
申込方法 5月28日(木)(必着)までに、往復ハガキかファックスで種目、本人とペアの住所、氏名、年齢、電話番号、協会会員は所属クラブを書いて送るか、ウェブサイト(http://kasuga-tennis.tigo.jp/HTML/)から申し込む

※ファックスで申し込んだ人は、必ず電話で受付確認をしてください。

※春日公園テニスコートに問い合わせの電話はできません。

申込先・問い合わせ先 同大会係春日市テニス協会
地(〒816-0805千歳町2-1158)134-1503
☎(592)3340(☎兼用)



消費生活通信

新聞の購読契約は慎重に

引っ越したばかりのマンションに「あいさつに来た」と人が訪ねて来たのでドアを開けると新聞の販売員だった。「マンションの人もみんな新聞をとっている。今月いっぱい無料だから」と言われ、洗剤3個、缶ビール1箱、ギフトカタログを玄関に置かれた。「試してみて嫌ならやめればいい」と言うので、無料期間の申し込みだと思って承諾したら、後から「契約期間は最短で半年」と言われた。「やはりやめたい」と言ったが、なかなか帰ってくれなかったので断わりきれなくて契約した。やはり解約したい。

対処のポイント

販売員から「いつでもやめられる」などと言われても、購読の意思がなければきっぱりと断りましょう。

訪問販売で、新聞の契約をした場合、契約した日から8日以内はクーリング・オフで無条件に解除できます。クーリング・オフ期間を過ぎてしまっても、販売方法などに問題があったときは解約できる可能性もあります。

5月は消費者月間です

消費者庁は、毎年5月を消費者月間としています。今年のテーマは「みんなでつくろう！消費者が主役の社会」で、消費者、事業者、行政が一体となって消費者問題に関する普及啓発・教育などの活動を集中的に行います。

消費生活センターは、悪質商法・架空請求の他にも多重債務の相談など、消費生活に関するトラブル解決の手助けやアドバイスを行っています。

また、消費者教育・啓発のため、消費生活相談員による地域や学校などへの出前講座も行っています。ぜひ活用してください。

出前講座問い合わせ先 安全安心課防犯安全担当

☎(584)1111 ☎(584)1143

困ったときは消費生活センターへ

☎(584)1155(直通)

【相談日】毎週月～金曜日
【時間】午前10時～午後0時15分
午後1時～4時
【場所】市消費生活センター(光町1-73)

春日市長杯バドミントン大会
参加者募集
市バドミントン協会による第35回春日市長杯バドミントン大会です。
対象
▽市内に居住または通勤・通学する中学生以上の人
▽市バドミントン協会会員
▽協会が参加を認めるクラブに所属する人
日時 6月14日(日)
午前9時15分～午後5時30分(受付：午前9時～)
場所 市民スポーツセンター2階競技場(大谷6-28)
種目
▽男子シングルス(A・B・C・D級)

▽女子シングルス(A・B・C・D級)
▽男子ダブルス(A・B・C・D級)
▽女子ダブルス(A級39歳以下の部・A級40歳以上の部・B・C・D級)
※参加者数によって種目を変更する場合があります。
※全種目A級のみオープン(市外参加も可)です。
※前年度B・C・D級優勝者は、前回よりも上のランクで出場してください。
参加費 1人1種目1000円(高校生以下800円)
定員 180人程度(申込先着順)
申込方法 5月29日(金)(必着)までに、ハガキ、ファックス、Eメールのいずれかで住所、氏名(フリガナ)、年齢

(学校名・学年)、性別、電話番号、経験年数、出場種目、級、を伝える
申込・問い合わせ先 市バドミントン協会 前崎(〒816-10814春日1-61-4-303)
☎(584)8404(前崎)
☎(502)0023(片岡)
✉kasuga-bado-2015@kdp.biglobe.ne.jp
ふれあい卓球大会
参加者募集
子どもから大人まで、年齢に係なく誰でも参加できます。一緒に楽しく卓球をして、友達の輪を広げませんか。
対象 市に居住する人
日時 6月7日(日)

一般男女ソフトバレーボール教室
参加者募集
生涯スポーツとして盛んなソフトバレーボールをやってみませんか。初心者も大歓迎です。
参加費 1人300円
持ってくるもの 運動ができる服装、上靴、ラケット、弁当
申込方法 5月31日(日)(必着)までに、住所、氏名、年齢、電話番号を記入して郵送する
申込・問い合わせ先 市卓球協会 田中(〒816-0805千歳町1-11-1705)

対象 市に居住する人
日時 6月10日～7月29日の毎週水曜日(全8回)
場所 午後7時30分～9時30分 春日小学校体育館(昇町1-142)
受講料 1000円(別途、スポーツ保険料が必要)
申込方法 6月8日(月)までに、住所、氏名、年齢、電話番号を記入してファックスで送る
申込・問い合わせ先 市バレーボール協会 林(☎090(2087)1275 ☎(582)2159)



春日市水泳大会 参加者募集

県民体育大会夏季大会(8月23日)の出場選手選考を兼ねた水泳大会です。

気軽に参加してください。

対象 市内に居住または通勤、通学する人

日時 6月14日(日)

午前10時～午後3時(受付：午前8時50分～)

場所 市民スポーツセンター温水プール(大谷6-28)

申込方法 5月17日(日)(必着までに、参加申込書を直接体育協会事務室に提出する(月曜日・祝日休み)

※ファックスでの申し込みはできません。

※開催要項や参加申込書などは、5月1日(金)以降に、市民スポーツセンター、温水プール、西スポーツセンター(那珂川町中原1-4-1)、北スポーツセンター(昇町2-3)、市役所(市民課受付)、いきいきプラザ(昇町1-1-20)、ふれあい文化センター(大谷6-24)に設置している他、同協会ウェブサイト(<http://www.kasuga-taikyo.com>)から入手も可能です。

申込・問い合わせ先 体育協会

☎(574)9131

☎(574)9138

✉ haru-t@bb.csf.ne.jp

健康

看護の心をみんなの心に 看護の日のつどい

県は、「看護の心をみんなの心に」をテーマに、看護の心、ケアの心を一人一人に分かち合い、21世紀の高齢社会を担う若い世代にも受け継がれるよう看護の日のつどいを開催します。

参加は無料です。

○5月16日(土)

時間 午前10時～午後3時

場所 JR博多駅賑わい交流広場(福岡市博多区博多駅前)

内容

- ▽まちの保健室(血圧測定、骨密度測定、血管年齢測定、ポータルサイト、健康相談)
- ▽看護への道、進路・進学相談コーナー
- ▽女性のからだの相談コーナー
- ▽介護相談コーナー
- ▽AED(自動体外式除細動器)と救急蘇生実演
- ▽キッズの白衣体験
- ▽アトラクション
- ▽企業展示(介護用品など)

○23日(土)

時間 正午～午後4時

場所 ナースプラザ福岡(福岡市東区馬出4-10-1)

内容

- ▽看護職員知事表彰式
- ▽ふれあい看護体験発表
- ▽講演
- 演題** 私が考える看護職の魅力
- 講師** 小林光恵さん

問い合わせ先 公益社団法人福岡県看護協会福岡県ナースセンター

☎(631)1221

☎(631)1221

岡本遺跡コースを歩こう 健康ウォーク

ヘルスリーダー(運動ボランティア)と一緒に楽しく歩きましょう。体力に合わせて7kmと4.5kmの2コースから選べます。

参加は無料で、予約は不要です。

※小雨決行、大雨中止です。

日時 5月20日(水)

午前9時15分～11時30分(受付：午前9時～)

集合場所 いきいきプラザ2階ロビー(昇町1-1-20)

持ってくるもの タオル、水筒、帽子、歩きやすい服装、運動靴

問い合わせ先 健康課



子育て

☎(501)1134
☎(501)0051

パパママ教室 参加者募集

夫婦で、これからの出産や育児について考えてみませんか。

対象 妊娠経過が順調で、出産予定日が6月～8月の妊婦とその夫

※子ども連れでの参加はできません。

日時 5月30日(土)

午前10時～正午

場所 いきいきプラザ(昇町1-120)

内容

- ▽助産師による講話「お産の仕組みとリラクゼーション」
- ▽育児体験
- 参加費** 1組400円
- 定員** 20組(申込先着順)
- 持ってくるもの** 母子健康手帳

申込方法 5月1日(金)～15日(金)までに、電話かファックスで、住所、氏名(夫婦)、年齢、電話番号、出産予定日を伝える

申込・問い合わせ先 健康課保健指導担当

☎(501)1134
☎(501)0051

知っていますか?
じゅみのじゅ
堆肥化で生ごみが資源に!

みなさんは家庭の生ごみをどのように処理していますか。

家庭で生ごみの堆肥化に取り組めば、夏場の嫌な臭いもなくなり、ごみ出しの回数を減らすこともできます。出来た堆肥を家庭菜園やプランターに使用すれば、元気な花や野菜が育ちます。

ダンボールコンポストの方法
ダンボール箱の中の基材に生ごみを混ぜるだけで微生物の力で分解し、栄養豊富な堆肥が出来上がります。

堆肥の基本の作り方
①生ごみを箱の中央に入れる
②生ごみが隠れるように周りの基材を被せる

ダンボールコンポスト講習会
日時 5月26日(火)
午前10時～11時30分

場所 市役所4階405・406会議室

申込方法 5月19日(火)までに、電話かファックスで住所、氏名、電話番号を伝える

申込先 ごみ減量推進課

☎(584)1111
☎(584)1147

福祉

母子家庭等就業・自立支援センター 講習会参加者募集

一人親家庭の母、父または寡婦で、求職している、または転職を希望している人が対象の講習会です。

○パソコン中級(ワード・エクセル)夜間講習会

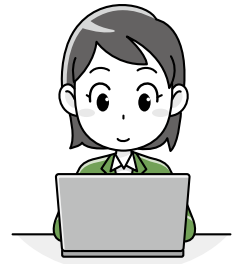
日時 6月4日(木)～19日(金)の平日10日間
午後6時～9時(全30時間)

場所 クローバープラザ4階O Aルーム

受講料 1000円(テキスト代)

定員 20人(申込多数の場合書類選考、申込少数の場合中止の可能性あり)

託児 1歳以上の未就学児(要)



予約)

申込期限 5月18日(月)(必着)

○介護職員初任者研修講習会(通信制)

日時 6月6日(土)～9月12日(土)の毎週土曜日(15日間)

場所 ミレ・ジヨブカレッジ博多駅前校(福岡市博多区博多駅東2-15-28博多)

受講料 4000円(テキスト代)

定員 20人(申込多数の場合書類選考、申込少数の場合中止の可能性あり)

託児 1歳以上の未就学児(要)

10月1日は国勢調査



「国勢調査」は、日本に住む全てのひとと世帯が対象で、全国一斉に行われる、我が国最大の統計調査です。大正9年の調査から5年ごとに実施され、今回は20回目の調査です。

調査は「世帯員の数」、「男女の別」、「就業状態」、「住居の種類」など、全部で17項目です。

この調査で作成される統計は、国や地方公共団体における各種行政施策の策定・推進のためだけでなく、民間企業や各種団体、大学、研究所などでも幅広く活用されています。

正確な統計を作成するために、皆さんのご協力をお願いします。※国勢調査に従事する調査員を募集しています。詳しくは問い合わせてください。

問い合わせ先

地域づくり課 商工農政担当
☎(584)1111 ☎(584)1153

中止の可能性あり)
託児 1歳以上の未就学児(要)

申込期限 5月14日(木)(必着)

申込方法 所定の申込書を郵送かファックスで送る

※申込書は、市子ども未来課市役所2階、同センターウェブサイ

ト(<http://fukuoka-kemboren.jp>)から入手できます。

申込・問い合わせ先 同センター
(〒816-0804 原町3-1-7クローバープラザ受

け箱11号)
☎(584)3923-1
☎(584)3923

ひとり親家庭のための
弁護士による無料法律相談

県ひとり親家庭等就業・自立支援センターは、一人親家庭の福祉を守り自立を支援するため、子どもの養育費などの生活上の問題に

関して、弁護士による無料法律相

談を行います。

日時 6月3日(水)、7月1日(水)
午後1時～3時

▽6月10日(水)、24日(水)、7月8日(水)、22日(水)
午後6時30分～8時30分

場所 同センター(原町3-1-7クローバープラザ東棟6階)

相談時間 約30分

定員 1日4人

申込方法 相談日前日までに、電話で予約する

※詳しくは、同センターウェブサイト(<http://fukuoka-kemboren.jp/legal>)を見てください。

申込・問い合わせ先 同センター
☎(584)3922-2
☎(584)3923

春日市母子寡婦福祉会 総会を開催します

同会の平成27年度総会を開催します。前年度活動報告や本年度活動計画などの発表を行います。

同会の活動内容に興味がある人は、ぜひ参加してください。託児もありです。

弁当を準備します。参加を希望する人は必ず連絡してください。

対象 一人親家庭の親(寡婦を含む)、同母子寡婦福祉会

員

※入会を希望する人は、年会費500円が必要です。

日時 5月16日(土)

▽総会 午後6時30分～
▽懇談会 午後8時～

場所 市社会福祉センター2階(昇町3-1101)

問い合わせ先 同会白水大池公園「虹の売店」
☎(596)9925(☎兼用)

講演講座

筑紫原爆被害者の会 総会・講演会

原子爆弾の被害者とその家族の健康、生活に関する相談や、核兵器廃絶と平和の大切さを広く継承していくことを目的に、総会と講演会を行います。

参加は無料(昼食あり)で、同会の新規会員も募集しています。

対象 市内に居住する原爆被害者、原爆被害者の二世やその家族

期日 5月9日(土)

内容・時間
▽総会
午前11時～正午

▽講演会「健康について」(同会
薦野数彦理事長)

午後1時～2時30分

場所 大野城市総合福祉センター
2階多目的室(大野城市
あけぼのまち
曙町2-13-2)

問い合わせ先 同会事務局 藤野
☎(924)3771(☎兼用)

**精華女子短期大学
正課外講座**

精華女子短期大学と市教育委員会は、市民の生活文化向上の目的で、互いに連携、協力する協定を結んでいます。

同大学は「開かれた学びの場」として、より実践的で分かりやすい講座を開講しています。詳しくは問い合わせてください。

○「コミュニケーションケストラ」

対象 学生、音楽を愛好する人
期間 4月1日(水)～平成28年3月31日(木)の毎週水曜日
料金 月額1080円(高校生以下540円、税込み)
定員 80人

○「弦楽器を奏でよう」講座

対象 弦楽器に興味のある人
期間 4月1日(水)～平成28年3月31日(木)
料金 月額8640円(税込み)
定員 80人

○「管楽器を吹こう」講座

対象 管楽器に興味のある人
期間 4月1日(水)～平成28年3月31日(木)(1回60分、月2回)
料金 月額8640円(税込み)
定員 10人

○「和楽器を奏でよう」講座

対象 邦楽器に興味のある人
始めたい人



期間 4月1日(水)～平成28年3月31日(木)(金曜日、月3回)

料金 月額8640円(税込み)

定員 10人

○「精華パティシエ学級」

期日 5月30日(土)、6月20日(土)、10月3日(土)、12月5日(土)
料金 1回2916円(税、材料費込み)

定員 24人(各回)

会場 精華女子短期大学(福岡市博多区南八幡町2-12-1)

申込方法 電話、ファックス、Eメールのいずれかで申し込む

※練習日など詳しい内容は問い合わせてください。

申込・問い合わせ先 同短期大学
☎(591)63331
☎(592)3591

▽精華パティシエ学級の申込み
益田(☎masuda@seika.ac.jp)

▽右記以外の講座
熊谷(☎info@seika.ac.jp)

**県緑化センター
緑化講習会**

庭木の整姿と剪定について学ぶ講習会です。

日時 5月30日(土)
▽午前9時30分～正午

▽午後1時30分～4時
場所 クローバープラザ(原町3-17)

定員 30人(申込先着順)

申込方法 前日までに、電話で申し込む

申込・問い合わせ先 同センター
(月曜日休館)

☎0943(72)1193
☎0943(72)1558

募集

**カナダ友好協会事務局
カナダフレンドシップ大使募集**

同協会は、カナダと日本の友好のために活動しています。事前研修では専門家による指導が行われ、ホームステイ先は英語力が不十分でも心温まる交流が持てるよう厳選された家庭です。ぜひ参加してください。

対象 小学5年生以上
日程 7月24日(金)～8月7日(金)
(出発地：福岡空港)

研修場所 カナダ、バンクーバー市、リッチモンド市
研修内容 英語研修、市内社会見学、スタンレイ公園、国立自然保護区など

費用 38万7000円、別途、燃油サーチャージが必要
申込方法 6月30日(火)までに、

電話で申し込む

○国内留学

対象 小学2年生以上
日程 8月8日(土)～10日(月)

研修場所 海の中道青少年海の家(福岡市東区西戸崎18-25)

研修内容 英語合宿

参加費 2万円(宿泊費、食費、英語学校、研修費、行事費含む)

申込方法 7月31日(金)までに、電話で申し込む

申込・問い合わせ先 カナダ友好協会事務局
☎(934)3553(☎兼用)

**厚生労働省
慰霊巡拝参加者募集**

先の大戦における戦没者の遺族を対象に、慰霊巡拝参加者を募集します。

対象 巡拝地域における戦没者の配偶者(再婚した人を除く)、父、母、子、兄弟姉妹、孫、おい、めい、参加する子弟、兄弟姉妹の配偶者で、実施時期に原則80歳以下の人

場所・期間(予定)・定員(予定)
▽旧ソ連・沿海地方
9月29日(火)～10月6日(火)(8日間)
▽東部ニューギニア
9月26日(土)～10月3日(土)(8日間)

20人
※予定時期、募集人員は、今後変更することがあります。

申込方法 5月15日(金)までに、電話で申し込む

※後日書類の提出が必要です。
申込・問い合わせ先 福祉計画課
地域福祉担当

☎(584)1111
☎(584)1142

**イルカくらぶ
布絵本・布おもちゃづくり講座**

フェルトや布地を使って、布絵本「あそびまじょ」を作ります。講座終了後同クラブでボランティア活動ができる人が対象です。作成した作品は持ち帰ることが出来ます。

日時 6月1日(月)、8日(月)、15日(月)、22日(月)、29日(月)(全5回)
午前10時～正午

場所 社会福祉センター2階会議室1(昇町3-10-1)

参加費 1800円(材料費)

定員 15人
申込方法 5月22日(金)までに、電話かファックスで住所、氏名、年齢、電話番号を伝える

申込・問い合わせ先 かがすがボランティアセンター(受付：月～土曜日、午前9時～午後5時)

☎(501)1136
☎(581)7258

相談

実施します

暴力被害集中相談

暴力団などによる暴力被害者の早期救済を目的に、警察、弁護士会、県暴追センターなどが連携して、面談や電話による集中相談を実施します。

相談は無料です。暴力団などで困っている人は、一人で悩まずに気軽に相談してください。

日時 5月30日(土)

午前10時～午後4時

場所 福岡市暴力追放相談センター(福岡市中央区天神1-8-1 福岡市役所2階)

相談電話番号

☎(711)4076

問い合わせ先 公益財団法人 福岡県暴力追放運動推進センター

☎(651)8938

その他

不正大麻・けし撲滅運動 きれいなけしの花にご用心

不正大麻・けし撲滅運動(5月1日～6月30日)を実施しています。きれいなけしの花を見かける季節になりましたが、けしは植えて

良いものと悪いものがあります。注意してください。

植えてはいけないけしの特徴

▽茎を抱き込むように葉が生えている

▽全体が白っぽい緑色で毛がない

▽葉が大きく長楕円形で、まわりの切れ込みが浅い

▽草丈が大きく1m以上になる

問い合わせ先

▽筑紫保健福祉環境事務所総務企画課企画指導係

☎(513)5610

☎(513)5598

▽春日警察署薬物銃器対策課

☎(580)0110(☎兼用)

飼い主のいない猫の譲渡会

保護された飼い主のいない猫(室内でトイレのしつけ済み)を、完全室内飼養で、家族の一員として生涯大事してくれる人に譲渡します。猫の引き渡しは後日行います。

※なお、猫の引き取りは一切していません。

日時 5月10日(日)

午前10時～正午

場所 大野城市役所南玄関前まどかぴあ側(大野城市曙町2-2-1)

問い合わせ先 ねこどもの会

☎080(8554)7632

☎nekotomonokai@yahoo.co.jp

市民図書館から

5月4日は「みどりの日」

市民図書館(大谷6-24)

☎(584)4646 ☎(584)3900

URL <http://www.library.city.kasuga.fukuoka.jp>



新緑の季節です。仕事や学校までの通い慣れた風景の中にも、植物たちの生命の息吹をあらゆる場所で感じることができます。ポケットサイズの植物図鑑をかばんに忍ばせておくとなんじきは倍増。小さな植物たちの名前やその由来、特性などが分かり、世界がまたひとつ広がります。

図書館をもっと身近に暮らしのなかに



『スキマの植物図鑑』

つちやひろかず 塚谷裕一/著 中央公論新社 470ツ【棚56】

街を歩けば、アスファルトの割れ目や電柱の根元、石垣などあちこちの隙間から芽生え花開いている植物が見つかります。一見、居心地の悪い場所に見えるこの隙間が、植物たちのいわゆる「楽園」らしい。お堅い新書の装丁からは想像できない、その世界観に胸が高鳴ります。いわゆる一般の植物図鑑にはない味わいです。



『自己流園芸ベランダ派』

いとうせいこう/著 毎日新聞社 B620.4イ【棚59】

作家、ミュージシャンなど多彩な顔を持つ著者は、自宅マンションの小さなベランダで60鉢もの植物を育てるほどの園芸好き。都会の狭いベランダでは園芸書の知識は通用しないと、「試しては枯らし、枯らしては試す」と自己流で植物を愛でて育てる。月下美人の突然の開花やポケの人工受粉など、数々の奇跡に感動します。



『のらのら』2015春号

農山漁村文化協会 雑誌 【棚36B】

雑誌「現代農業」で農家や園芸家から絶大な信頼を得ている出版社が「家族で楽しむことも農業雑誌」として刊行している季刊誌。毎月、子どもたちが田んぼや畑で遊んだり、手伝いをしながら身近な自然を体験しています。今月は、栽培初心者にお勧めの強い種特集。雑穀栽培に挑戦です。バックナンバーもあります。

貸出延長ができるようになりました

図書館に来館しなくても自宅のパソコンや携帯電話から貸出期間の延長ができるようになりました。延長は1回のみで、延長できる期間は操作日から起算して15日間です。

※予約が入っている資料や貸出期間を過ぎた資料は延長貸出できません。

ビブリオバトルinかすが参加者募集

ビブリオバトルは、1人5分間で本の魅力を語り、聴衆をいかにその気にさせるか、を競う書評ゲームです。

本だけでなく人との新たな出会いがありますよ。

日時 5月10日(日) 午後2時～

場所 市民図書館

定員 発表者5人、観戦者20人

申込・問い合わせ先 市民図書館



児童センターは、18歳未満であれば誰でも利用できます(未就学児は保護者同伴)。室内遊具や運動遊具の貸し出しがあり、行事がない時でも、いろいろな遊具で遊べます。また、たまには育児から解放されてリフレッシュしたいという大人を対象とした、託児付きの行事もあります。

須玖児童センターが入っているすすくすくプラザ内には子育て支援センターも併設されており、さまざまな子育て情報の提供や子どもや保護者からの相談にも応じます(日曜日を除く)。気軽に利用してください。



5月の行事予定表

▶■の行事は、幼児も参加可(保護者同伴)▶表中の金額は参加費など▶㊦は申し込みが必要(5月1日(金)午後5時以降に申し込み。受付/午後6時まで。電話可・小学生以上は原則として本人申し込み)▶申し込みは1人1行事まで▶天候により、中止または変更の場合あり(事前に要問い合わせ)

| 須玖児童センター 須玖南2-120 ☎(573)2431 ㊦(584)7739 | |
|---|---|
| 9日(土) | おまたせ!トランポリン 午前11時~正午 おはなし広場 午後2時~2時30分 |
| 13日(水) | 屋上DEあそぼ 午後4時~5時 ※雨天中止 |
| 16日(土) | インラインスケート教室 午後1時30分~3時、12人 ㊦ ※雨天の場合、23日(土)に延期 |
| 17日(日) | みんなで工作(大切な人へケーキキャンドルをおくろう) 午前10時15分~正午、10人、100円 ㊦ 親子であそぼ 午後3時~3時20分 |
| 20日(水) | 屋上DEあそぼ 午後4時~5時 ※雨天中止 |
| 24日(日) | 楽しいクッキング(ツナのたきこみごはん定食) 午前10時15分~正午、10人、100円 ㊦ ※米0.5合持参 |
| 27日(水) | 屋上DEあそぼ 午後4時~5時 ※雨天中止 |
| 31日(日) | トワイライトゾーン 午後5時~6時、中学生以上 |

| 毛勝児童センター 大土居1-38 ☎(581)5614 ㊦(581)5616 | |
|--|---|
| 1日(金) | こんにちは!!ニコヨチ児童センター(0~3歳児向け) 午前10時30分~正午、場所:いきいきプラザすこやかルーム |
| 2日(土) | 道場やぶり(春のクイズラリー) 午後2時~3時 |
| 9日(土) | 作ってあそぼう(ステキなプレゼント製作) 午後2時~3時、10人、50円 ㊦ |
| 12日(火) | すすくすく育児相談 午前10時~11時30分 |
| 16日(土) | トワイライトゾーン 午後5時~6時、中学生以上 |
| 17日(日) | 運動遊び(風船バレー) 午後2時~3時 |
| 23日(土) | けかつ広場(スライムであそぼう!) 午後2時~3時 |
| 24日(日) | かんたんクッキング(ふわふわ☆スフレパンケーキ) 午前10時30分~正午、10人、150円 ㊦ |
| 26日(火) | おはなしだいすき 午前11時~11時30分 |
| 31日(日) | トワイライトゾーン 午後5時~6時、中学生以上 |

| 光町児童センター 光町2-180-4 ☎(501)7014 ㊦(501)7033 | |
|--|--|
| 1日(金) | こんにちは!!ニコヨチ児童センター(0~3歳児向け) 午前10時30分~正午、場所:いきいきプラザすこやかルーム |
| 7日(木) | ワイワイ広場 午後4時~4時40分 |
| 9日(土) | かんたん工作(季節のプレゼント製作) 午前10時30分~正午、10人、100円 ㊦ |
| 14日(木) | 屋上DEあそぼ 午後4時~4時40分 ※雨天中止 |
| 15日(金) | ベビー・マッサージ(1歳未満対象) 午前10時30分~11時30分、10組 ㊦ ※託児(きょうだい児)は8日(金)までに要申込(1人、500円) |
| 16日(土) | 遊びの事前!児童センター 午前10時30分~11時30分、場所:春日野小ときめきホール トワイライトゾーン 午後5時~6時、中学生以上 |
| 20日(水) | 楽しいおはなし会 午前11時~11時30分 |
| 21日(木) | ワイワイ広場 午後4時~4時40分 |
| 23日(土) | かんたんクッキング(白玉パフェ) 午前10時~正午、10人、150円 ㊦ |
| 28日(木) | 屋上DEあそぼ 午後4時~4時40分 ※雨天中止 |
| 30日(土) | トワイライトゾーン 午後5時~6時、中学生以上 |

| 白水児童センター 天神山1-213 ☎(593)2777 ㊦(593)2801 | |
|---|--|
| 1日(金) | こんにちは!!ニコヨチ児童センター(0~3歳児向け) 午前10時30分~正午、場所:いきいきプラザすこやかルーム |
| 8日(金) | おはなしな~に? 午前11時~11時30分 |
| 9日(土) | 作ってわくわく(オリジナルトートバッグを贈ろう) 午前10時30分~正午、12人、50円 ㊦ |
| 10日(日) | 屋上DEあそぼ(インラインスケート) 午後2時~3時、12人、長めの靴下・手袋持参 スケート靴26cmまで、スケート靴持参可 ※雨天中止 |
| 16日(土) | 道場やぶり(けん玉大会) 午後2時~3時 |
| 17日(日) | わくわくクッキング(チョコバナナパフェ) 午前10時30分~正午、12人、150円 ㊦ |
| 24日(日) | トワイライトゾーン 午後5時~6時、中学生以上 |
| 26日(火) | ママの"ホット"とタイム(楽ちん♥ボールでエクササイズ) 午前10時30分~正午(受付:午前10時15分~)、15人 ㊦ ※託児は19日(火)までに要申込(1人、500円) |
| 31日(日) | トワイライトゾーン 午後5時~6時、中学生以上 |

| 子育て広場 未就学児と保護者対象。 友達づくり、子育て情報などの交換の場。 | ヨチヨチ広場(0~1歳児向け) | 須玖:13日(水)、14日(木) 光町:12日(火)、29日(金) | 毛勝:13日(水)、28日(木) 白水:12日(火)、13日(水)、21日(木)、22日(金) | 午前11時~11時40分 | 今月の休館日 3日(日)、4日(月)、5日(火)、6日(水)、11日(月)、18日(月)、19日(火)、25日(月) |
|---|--|--|--|------------------|---|
| | 親子サロン(1~3歳児向け) | 須玖:22日(金) 光町:22日(金) | 毛勝:15日(金) 白水:20日(水) | 午前10時30分~(1時間程度) | |
| ニコニコくらぶ(満2歳以上) | 須玖:28日(木)、29日(金) 光町:7日(木)、8日(金)、26日(火)、27日(水) | 毛勝:7日(木)、8日(金)、20日(水)、21日(木) 白水:14日(木)、15日(金)、27日(水)、28日(木) | | | |

主な公共施設の連絡先

- 春日市役所…………… ☎(584) 1111
- いきいきプラザ(健康課)…………… ☎(501) 1134
- いきいきプラザ(市民課西出張所)…………… ☎(501) 1133
- すくすくプラザ(子育て支援センター)…………… ☎(584) 1010
- ふれあい文化センター…………… ☎(584) 3366
- 市民図書館…………… ☎(584) 4646
- 男女共同参画・消費生活センター じよなさん…………… ☎(584) 1201
- 奴国の丘歴史資料館…………… ☎(501) 1144
- 市民スポーツセンター…………… ☎(571) 3234
- 温水プール…………… ☎(915) 3500
- 西スポーツセンター…………… ☎(954) 0112
- 北スポーツセンター…………… ☎(592) 3600
- 春日警察署…………… ☎(580) 0110
- 下白水交番…………… ☎(501) 1873
- 春日原交番…………… ☎(581) 0342
- 春日南交番…………… ☎(596) 0380
- 春日・大野城・那珂川消防署…………… ☎(584) 1191
- 火事の問い合わせ…………… ☎0180(999)888
- 春日那珂川水道企業団…………… ☎(571) 7001
- ハート館かすが…………… ☎(513) 1766
- 教育支援センター…………… ☎(517) 0396
- 福祉ぱれっと館…………… ☎(575) 2223
- 社会福祉協議会…………… ☎(581) 7225
- 春日市北地域包括支援センター…………… ☎(589) 6227
- 春日市南地域包括支援センター…………… ☎(595) 8188
- ナギの木苑…………… ☎(595) 0513
- シルバー人材センター…………… ☎(596) 1826

春の星座と土星をみよう

白水大池公園星の館は、毎週、季節の星座や天文現象の観望会を行っています。参加は無料で、初心者でも指導員が丁寧に案内しますので、気軽に来館してください。

| 期 日 | 時 間 | 内 容 |
|---------------|---------|---------------|
| 5月1日(金)～3日(日) | 午後7時～9時 | 月と木星を見よう |
| 4日(月)～6日(水) | | 春の星座と木星を見よう |
| 8日(金)～10日(日) | | 北極星から北斗七星を探そう |
| 15日(金)～17日(日) | | 春の大曲線をたどろう |
| 22日(金)～24日(日) | | 2015年!土星観望会 |
| 29日(金)～31日(日) | | 2015年!土星観望会 |

※天候などにより内容が変更になる場合があります。

上記以外の天体観測も行っています。
昼間は太陽なども観察できます。

開館日時/金～日曜日 午後2時～9時
場所/下白水209-171白水大池公園内
☎(558) 9099 ☎(558) 9023
※閉館日は星の館管理会社に転送します。
<http://hoshinoyakata.com/>
✉ starpalace@skyblue.ocn.ne.jp



こやなぎ きこ
小柳 綺子ちゃん
平成26年5月3日生
(春日原北町)



いそ とおり
井手 斗理ちゃん
平成26年5月6日生
(下白水南)

お誕生日
おめでとう!



たきた けいご
田北 慧吾ちゃん
平成26年5月6日生
(一の谷)



たかだ だいち
高田 大地ちゃん
平成24年5月7日生
(松ヶ丘)



さかみ ともひろ
酒見 知宏ちゃん
平成26年5月12日生
(下白水北)



はしもと りお
橋本 理央ちゃん
平成26年5月12日生
(日の出町)



やりみつ おうすけ
鎗光 央丞ちゃん
平成25年5月23日生
(若葉台東)



たはら ゆうしん
田原 結心ちゃん
平成26年5月26日生
(春日原北町)



ほりえ みう
堀江 美羽ちゃん
平成26年5月27日生
(大谷)



ひやくたけ まな
百武 菜菜ちゃん
平成26年5月31日生
(大和町)

7月生まれの赤ちゃん募集(3歳まで)

写真の裏に赤ちゃんの氏名(ふりがな)、生年月日、住所、電話番号を書いて郵送してください。
平成27年6月1日(月)(当日消印有効)までの到着分の中から抽選で決定します。
送り先 市報かすが「お誕生日おめでとう」係(〒816-8501春日市役所) ※写真は返却できません。

4月から情報政策課に異動しました。皆さんに親しまれる広報紙を作っていきますので、よろしくお願ひします。健康のためバス通勤に変えて早6年になります。健康診断の数値が目立った変化はないけれど、体調はとも良い気がします。それは、少し手前のバス停で降りてプチ散歩を楽しんでいるからかも知れません。短い距離でも、道端に咲く季節の花々や新緑の木々を眺めながら歩くのは、気持ちの良いものです。自然が少なくなるといわれる昨今ですが、身近なところに結構自然は残っているのです。3月には、市コミュニティバスやよい路線数も増え、いろいろな場所へ出かけられるようになりました。お出かけにはいい季節です。皆さん、やよいバスに乗ってお出かけし、プチ散歩を楽しんでみませんか。

さんぽみち



市報

かすかが

平成27年5月11日号 No1044

発行/春日市

〒816-8501 福岡県春日市原町3-1-5

http://www.city.kasuga.fukuoka.jp

編集/春日市情報政策課情報公開広報担当
☎092(584)1111 E092(584)1145
info@city.kasuga.fukuoka.jp



市の花
ユリ

■市の人口 (3月31日現在)

| | | |
|-----|----------------------|-------|
| 総人口 | 11万2452人 (前月+92) | |
| 女 | 5万7925人 (前月+105) | |
| 男 | 5万4527人 (前月-13) | |
| 世帯数 | 4万6859世帯 (前月+186) | |
| 増 | 転入 | 1486人 |
| | 出生 | 91人 |
| | その他 | 12人 |
| 減 | 転出 | 1429人 |
| | 死亡 | 64人 |
| | その他 | 4人 |

■春日市総合情報メール



防犯・防災情報や子育て情報、健康情報など11分野の行政情報を携帯電話などにメール配信するサービスです。



この印刷物は、印刷用の紙へリサイクルできます。

お宝文化百選

上のお地蔵さん(立江の地蔵石仏)

かなぐちいけ かみ
金口池公園にある上のお地蔵さんは、以前は現在地(春日6-110)から約300m程牛頸の方に向かった十字路にありました。

明治頃から祭られていましたが、道路新設の際に地元の有志により、人々に忘れられないようにと新道に面した土地に移設されました。

その後、春日区画整理事業で現在の場所に移設されました。

通称は上の地蔵ですが、以前の場所から船門地蔵ともいわれてお

り、子安・安産・病気平癒の靈験があるとされています。



やよいバス停「春日神社前」徒歩5分

■社会教育課社会教育担当
☎(575)4121 E(593)7380