

平成27年

No.1040

3月1日号

住みよさ発見 市民都市かすが

市報

かすが

- P02 地震に備える
- P05 4月1日からごみ収集曜日を変更します
- P06 市からのお知らせ
- P10 トピックス
- P11 情報ひろば
- P16 あそぼ〜児童センター
- P17 星の館／お誕生日おめでとう



今号の表紙

毎週水・金曜日、第3土曜日の午後1時30分から、子育て支援センターで行われている「親子でぎゅっ!」。この日は、須玖保育所の保育士と一緒に、ふれあいあそびなどを楽しみました。

いつ起こるか分からない

地震に備える

問い合わせ先
安全安心課消防防災担当
☎(584)1111
☎(584)1143

平成23年3月11日に発生した「東日本大震災」から4年が経過しようとしています。

県内でも、平成17年3月20日、午前10時53分、福岡県西方沖を震源とするマグニチュード7.0の西方沖地震が発生して、10年が経過しようとしています。

このとき市内では、物につかまらなさと歩くことが難しいほどの震度5強

の強い揺れを記録し、負傷者11人の人的被害、一部損壊など183棟の建物被害が発生しました。

地震はいつ発生するか分かりません。過去の災害を忘れることなく、今すぐできる地震対策を行いましょう。



※災害対策に関する詳しい情報は、平成20年4月に配布した「春日市防災ガイドブック」や市ウェブサイトを(<http://www.city.kasuga.fukuoka.jp/life/sonae/bousai/guidebook.html>)に掲載しています。



地震への基本的な備え

地震などの被害を最小限に抑えるためには、各自が「自助」、「共助」、「公助」の役割を果たすことが大切です。

災害が発生した際、その災害の規模が大きければ大きいほど、「公助」にあたる公的機関(市、消防署など)の支援が、私たちの元に届きにくくなります。施設・設備の損壊に加え、応急対応に当たる職員自身が被災することで人手不足になる、情報が不足する、交通渋滞に巻き込まれて被災地に到達できない、といった状況に陥り初期活動が遅れることがあるからです。

実際、過去の災害において、9割の人が公助ではなく、自助・共助のおかげで助かっています。

このような状況を考えて、まずは災害発生直後には「自分の身は自分で守る」という「自助」、次いで「自分たちのまちは自分たちで守る」という「共助」の考えが極めて重要になります。これらに公助が加わったバランスのとれた地域防災体制が、被害を最小限に抑えることにつながります。

自分たちのまちは自分たちで守ろう

▽自主防災組織活動に参加しよう

地区の自主防災組織が実施している防災訓練などに積極的に参加し、地域の防災力を向上させましょう。

▽避難行動要支援者を守る

災害時の避難に特に支援を要する人(避難行動要支援者)を守るため、日ごろから、災害時には誰がどんな支援を必要としているのかを地域で考え、支援体制を整えておきましょう。

○大規模集合住宅の取り組み

昨年12月7日、大谷地区にある大規模集合住宅のシティパル春日セントレ(大谷9丁目)で、マンション独自に作った防災マニュアルに沿った防火・防災訓練が行われました。

高層階である8階から出火したという想定で、建物からの避難訓練、はしご車を使った高所からの救助訓練、水消火器やAED(自動体外式除細動器)を使った訓練が行われました。



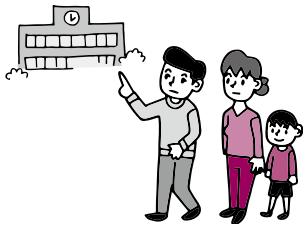
▷独自に作成した防災マニュアル



△はしご車による高所からの救助訓練

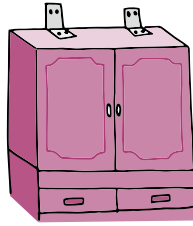
避難経路を確認する

家族で避難経路を実際に確認し、避難の妨げとなるものがないか確認しましょう。



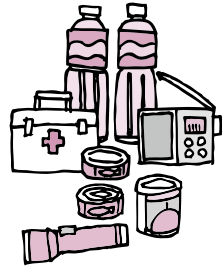
家具の転倒や落下を防止する

L字金具などで家具を固定したり、重い物は下に収納したりしましょう。また、出入口に物を置かないようにしましょう。



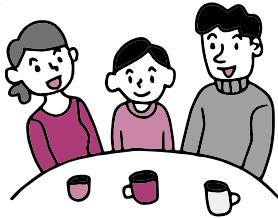
非常用物資を備蓄する

最初に持ち出す「非常持出品」と、復旧するまでの数日間を支える「非常備蓄品」(最低3日分程度)に分けて準備をしましょう。



家庭防災会議を開催する

日頃から防災について話し合う機会をもち、連絡方法、避難先、役割分担などを話し合しましょう。

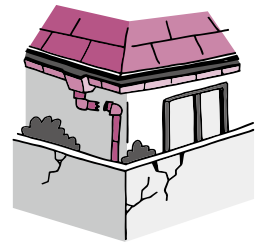


何を備えたらいいの？



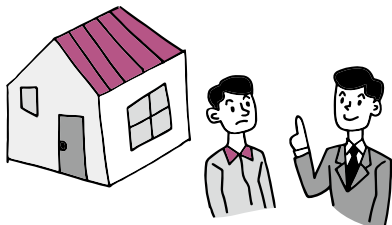
家の回りの安全を確認する

屋根瓦、雨どい、ブロック塀などが壊れていないか確認しましょう。



建物の安全性を高める

住宅の耐震診断を受け、必要に応じて耐震補強をしましょう。



耐震診断アドバイザー派遣制度

県の取り組みで、建築士などの専門家を自宅に派遣し、住宅の耐震性能について診断やアドバイスを行います。

費用 3000円

申込・問い合わせ先 県建築住宅センター

生涯あんしん住宅

☎(582)8061 ☎(582)8162

○地域を守る消防団

普段は仕事をしながら、火災をはじめとする災害から地域を守る存在の消防団。災害現場での活動はもちろん、予防活動でも地域の安心と安全を守ります。

ボランティア活動がしたい人や地域のために何かできることを探している人などを、市消防団は募集しています。また、女性消防団員も、主に予防・広報活動を行っています。

消防団に興味のある人は、安全安心課(市役所3階)に連絡してください。

○防災メール「まもるくん」に登録しよう

県は、災害時の情報(地震・津波・台風・大雨などの防災気象情報、避難勧告、安否情報通知、避難支援マップ)を希望者の携帯電話などにメール配信するサービスを行っています。

登録方法 携帯電話かパソコンから

(mamoru@bousaimobile.pref.fukuoka.jp)へ空メールを送信し、その返信メールの内容に従い登録する

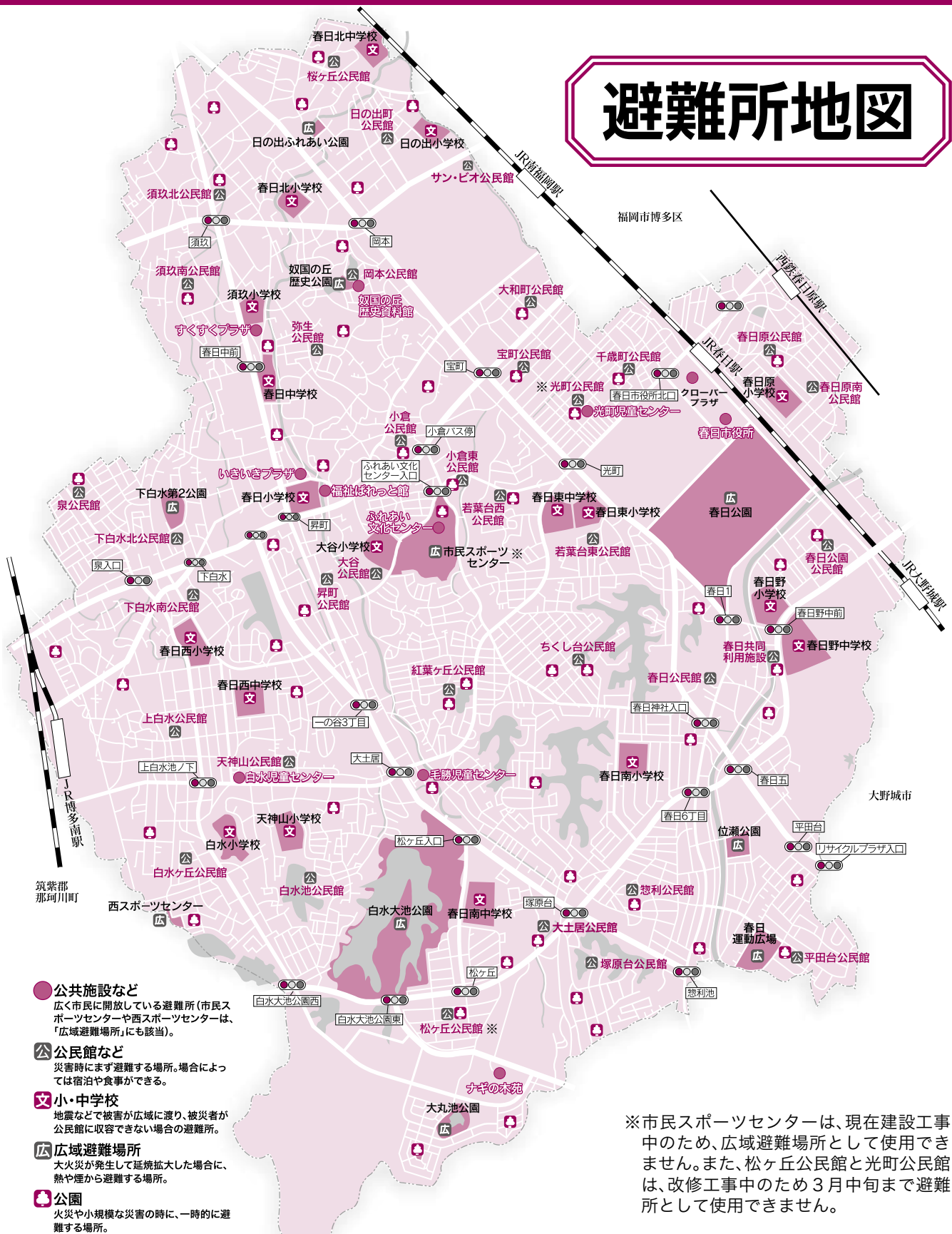
※当サービスの利用は無料ですが、メールを受信することで発生するパケット通信料は、利用者負担です。

問い合わせ先 県防災企画課

☎(643)3114

☎(643)3117

避難所地図



- 公共施設など**
広く市民に開放している避難所(市民スポーツセンターや西スポーツセンターは、「広域避難場所」にも該当)。
- ☒ 公民館など**
災害時にまず避難する場所。場合によっては宿泊や食事ができる。
- ☒ 小・中学校**
地震などで被害が広域に渡り、被災者が公民館に収容できない場合の避難所。
- ☒ 広域避難場所**
大火災が発生して延焼拡大した場合に、熱や煙から避難する場所。
- ☒ 公園**
火災や小規模な災害の時に、一時的に避難する場所。

※市民スポーツセンターは、現在建設工事中のため、広域避難場所として使用できません。また、松ヶ丘公民館と光町公民館は、改修工事中のため3月中旬まで避難所として使用できません。

春日市は、ヤフー株式会社と「災害に係る情報発信等に関する協定」を平成25年10月21日に締結し、災害時のウェブによる情報提供の強化を進めています。その一環として、ヤフー天気・災害の「避難所マップ」に、春日市の避難所(128カ所)を掲載しています。これにより、春日市の全ての避難所情報をパソコンや携帯サイト、スマートフォンで入手でき、GPS機能を活用することで、現在地から最短の避難所に迅速に避難することが可能になりました。ぜひ活用してください。

URL <http://crisis.yahoo.co.jp/shelter/list/40/40218/>

※西スポーツセンターは那珂川町にあるため、那珂川町で表示されます。



■ 4月1日から変更になる地区・ごみ収集曜日

地区名(50音順)	4月1日からの燃えるごみ収集曜日	4月1日からの燃えないごみ収集曜日
大土居(大字下白水を含む)	月・木曜日	日曜日
岡本	日・水曜日	金曜日
春日(原町1・2丁目を含む)	月・木曜日	金曜日
春日公園	月・木曜日	日曜日
春日原	月・木曜日	火曜日
春日原南	月・木曜日	火曜日
上白水	日・水曜日	月曜日
小倉東(伯玄町を含む)	日・水曜日	木曜日
桜ヶ丘	火・金曜日	水曜日
サン・ビオ	日・水曜日	金曜日
下白水北	日・水曜日	月曜日
下白水南(一の谷を含む)	火・金曜日	木曜日
白水池	月・木曜日	水曜日
白水ヶ丘	火・金曜日	水曜日
須玖北	日・水曜日	火曜日
須玖南	日・水曜日	火曜日
惣利	月・木曜日	金曜日
宝町	日・水曜日	木曜日
ちくし台	火・金曜日	月曜日
千歳町	火・金曜日	木曜日
天神山	火・金曜日	日曜日
昇町(一の谷を含む)	火・金曜日	木曜日
光町(原町3丁目を含む)	火・金曜日	月曜日
日の出町	日・水曜日	金曜日
平田台	月・木曜日	金曜日
松ヶ丘(星見ヶ丘を含む)	月・木曜日	水曜日
紅葉ヶ丘	月・木曜日	日曜日
大和町	日・水曜日	金曜日
弥生	日・水曜日	火曜日
若葉台西	月・木曜日	水曜日
若葉台東	火・金曜日	月曜日

※泉、大谷、小倉、塚原台地区は収集曜日の変更はありません。

※燃えないごみの毎月の収集回に変更はありません(第1・3回目びん・カン、第2回目陶器金属類、ペットボトル・白色トレイ、第4回目粗大ごみ)。

4月1日
から

ごみ収集曜日を変更します

マンション建設や、星見ヶ丘の開発などで、地区ごとのごみ収集量にばらつきが生じていました。このため、効率的なごみ収集体制を整えるため、平成27年4月から、ごみ収集曜日の変更を行います(一部地域を除く)。4月以降にごみを出す際は、曜日を間違えないよう注意してください。



市マスコットキャラクター
かすがくん

詳しくは、市報かすが
3月15日号の折り込
みチラシを見てね。

問い合わせ先

ごみ減量推進課ごみ減量担当

☎(584)1111

☎(584)1147

✉gomigen@city.kasuga.fukuoka.jp

環境保全活動に取り組んでいます

皆さんのごみを収集している3業者の環境保全活動を紹介します。

【有】共栄資源管理センター

▽社屋と車庫の屋根に太陽光発電装置を設置

▽社用車に環境に優しい電気自動車を導入

▽せん定枝葉チップの活用方法の研究や助言

▽地域住民の環境保全意識向上を目的とした処理施設の見学の受け入れ

▽環境に優しい会社経営でISO14001取得

【株】クリーン春日

▽車庫の屋根に太陽光発電装置を設置

▽ごみの収集車両に環境に優しい天然ガ

ス車やハイブリッド車を導入

▽年2回、周辺道路の清掃と花植え活動

▽小学校で環境学習を実施

▽小学校給食の牛乳パックリサイクル活

動を支援

▽環境に優しい会社経営でISO14001取得

【有】春日総業

▽車庫の屋根に太陽光発電装置を設置

▽定期的に周辺道路の清掃活動を実施

▽四季折々の花を育て、地域の生活環境美化

▽環境に優しい会社経営でエコアクション21を取得

▽ごみの分別や資源回収活動も環境保全

活動の一つです。さらに分別を進め、ごみ

の減量やリサイクルに取り組みましよう。

第12回ペットのフナー掃大作戦

環境課 生活環境担当 ☎(584)1111 ☎(584)1147

ペットの飼い方マナーの向上のため「ペットのフナー掃大作戦」を行います。

散歩時のふんの放置など、一部の心無い飼い主のマナー違反のため、多くの人が不快な思いをしています。

飼い主一人一人がマナー向上を意識して行動すれば、人とペットは快適に暮らせます。

この作戦に参加し、一緒にペットのふんを回収しながら、マナー向上について考えてみましょう。

参加は無料で、申し込みも不要です。

日時 3月17日(火)(雨天中止)

午後4時～5時

場所 白水大池公園(下白水209)

※当日は、白水大池公園管理棟前に集合してください。

内容 白水大池公園内に放置されたペットのふんを拾う

※午後3時から、犬の飼い主同士の交流を図り、しつけの必要性や大切さを体験してもらうための、しつけゲームを行います。飼い犬と一緒に参加してください。

雑誌スポンサーになりませんか

社会教育課 図書館担当 ☎(584)4646 ☎(584)3900

市民図書館は、図書館サービスを充実させるために「雑誌スポンサー制度」を導入しています。1日約2000人が来館する市民図書館の雑誌カバーに、事業広告を掲載しませんか。

新刊雑誌は多くの人の目に触れるため、宣伝効果があります。

募集は随時行っています。ぜひ申し込んでください。

対象 企業・個人の事業者、公共的団体など

申込方法 市民図書館が提示する雑誌リストから、

広告掲載を希望する雑誌を選び、その雑誌の年間購入代金を支払う

※詳しくは、図書館ウェブサイトに掲載している「春日市民図書館雑誌スポンサー制度実施要項」を見てください。

問い合わせ先 社会教育課図書館担当

☎http://www.library.city.kasuga.fukuoka.jp/hp/service/magazine_sponsor.html

☎http://www.library.city.kasuga.fukuoka.jp/hp/service/magazine_sponsor.html

☎http://www.library.city.kasuga.fukuoka.jp/hp/service/magazine_sponsor.html

☎http://www.library.city.kasuga.fukuoka.jp/hp/service/magazine_sponsor.html

☎http://www.library.city.kasuga.fukuoka.jp/hp/service/magazine_sponsor.html

白水大池公園多目的広場の使用希望団体募集

スポーツ課 スポーツ担当 ☎(571)3234 ☎(585)1634

成27年度白水大池公園多目的広場のフットボールなどの大会での独占的使用について、使用希望団体を募集します。

使用可能期間 4月1日(水)～平成28年3月31日(木)

※芝の養生期間や他のスポーツ大会などが入っている場合は、使用できません。

使用可能時間 午前9時～午後9時

年間使用可能日数 5日間(各団体原則1日)

使用条件 全市の規模以上またはこれに準ずるサッカーやラグビーなどの大会行事など(練習などでの使用は原則不可)

施設使用料金 1620円(1時間当たり)

照明使用料金 3240円(1時間当たり)

※市外団体は10割増しの料金です。

使用調整方法 3月9日(月)～19日(木)に、市民スポーツセンター受付窓口で申請し、抽選する

抽選結果発表 3月20日(金)

※抽選当選者には連絡します。

※抽選結果に空きが生じた場合は申込先 スポーツ課

申込先 スポーツ課

国民年金の後納制度を知っていますか

国保年金課 年金担当 ☎(584)1111 ☎(584)1141

後納制度は、過去10年間に納め忘れた保険料を納付することで、将来の年金額を増やすことができます。

受給資格期間が足りずに年金を受給できなかった人でも、後納制度を利用すると年金が受けられる場合があります。

国民年金後納保険料納付書の使用期限

今年度、後納制度を申し込んだ人で、後納保険料の納付が済んでいない人は、納付書に記載された使用期限までに納付してください。

4月以降に納付を希望する場合は、新たな加算額による後納納付書での納付が必要です。日本年金機構国民年金保険料専用ダイヤルか、近くの年金事務所に連絡してください。

申込・問い合わせ先

○日本年金機構国民年金保険料専用ダイヤル

☎0570(011)050

※050で始まる電話でかける場合は、☎03(6731)

2015にかけてください。

受付時間(土・日曜日(第2土曜日は除く)、祝日、12月29日、1月3日は利用不可)

▽月曜日 午前8時30分～午後7時

▽火～金曜日 午前8時30分～午後5時15分

▽第2土曜日 午前9時30分～午後4時

○日本年金機構南福岡年金事務所

☎(552)6128

☎(541)7649

☎(541)7649

※問い合わせの際は、基礎年金番号が分かるものを用意してください。

※平成17年3月以前の後納保険料は10年を超えるため、平成

27年4月以降の納付ができません。

※後納制度は平成27年9月30日で終了し、それ以降は納付す

ることができなくなります。

国民健康保険 被保険者証・資格証明書の更新について

国保年金課 国保担当 ☎(584)1111 ☎(584)1141

現在使用している国民健康保険被保険者証(若

草色)は、3月31日までしか使えませんが、新しい被保険者証を3月中旬に郵送しますの

で、届いたら記載内容を確認してください。

被保険者証は不正取得防止と現住所確認のため、転送の

できない簡易書留郵便で住民

登録地へ送付します。そのた

め、住民登録地以外へ郵便物

の転送手続きをしている場合

は、被保険者証は配達されま

せん。住民登録地以外に居住

している人は、すぐに住民票

を異動してください。

配達時に不在の場合は、「不

在連絡票」が投函されます。こ

の場合の受取方法は、郵便局

に問い合わせてください。

資格証明書も同様に、3月

31日までしか使えません。対

象者には、新しい資格証明書

をお送りします。

※被保険者証と一緒に渡して

いる被保険者証ケース(兼

ジェネリック医薬品希望

カード)は、来年度以降もそ

のまま利用してください。

春日市議会3月定例会を傍聴しませんか

議事課 議事担当 ☎(584)1113 ☎(584)1146

2月から3月にかけて開催される議会の日程をお知らせします。

日程内容

▽2月24日(火) 本会議(議案の上程、提案理由の説明)

▽26日(木) 本会議(議案質疑など)、予算審査特別委員会

▽27日(金)・3月2日(月) 各常任委員会

▽3月3日(火) 予算審査特別委員会

▽4日(水) 本会議(補正予算議案採決)、予算審査特別委員会

▽5日(木) 予算審査特別委員会

▽6日(金) 各常任委員会

▽9日(月) 予算審査特別委員会

▽11日(水)・12日(木) 本会議(一般質問)

※ケーブルテレビで放映予定です。

▽16日(月) 各常任委員会(議案採決)

▽17日(火) 予算審査特別委員会(議案採決)

▽19日(木) 各常任委員会(閉会中の調査事件の調整など)

▽20日(金) 本会議(委員長報告、質疑、討論、採決)

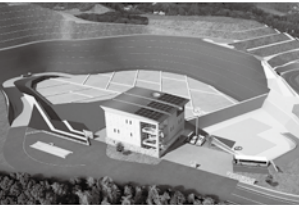
※都合により日程を変更する場合があります。

福岡都市圏南部工場、福岡都市圏南部最終処分場の愛称決定

環境課 環境計画担当 ☎(584)1111 ☎(584)1147



福岡都市圏南部工場



福岡都市圏南部最終処分場

平

成28年4月に供用開始する新しいごみ処理施設（福岡都市圏南部工場、福岡都市圏南部最終処分場）の愛称が決定しました。

福岡都市圏南部工場の愛称

「グリーン・エネ・パーク南部」
最優秀受賞者 秋吉幸枝さん
（福岡市在住）

愛称の意味

福岡都市圏南部に4市1町の共同という新たな枠組みでできた清掃工場であり、また、ごみ焼却時の熱を活用した発電など再生可能エネルギー発電にも優れているということから、「グリーンパーク」と「グリーンエネルギー」を組み合わせた

決定の理由

▽環境施設としてイメージしやすい
▽誰もが覚えやすく親しみやすい

▽新しく生まれ変わる工場として、施設のイメージをよく理解したものである
応募件数 340件

福岡都市圏南部最終処分場の愛称

「グリーンヒルまどか」
愛称の意味 緑（グリーン）の多い丘（ヒル）と、施設の設置場所である大野城市の市民相互の支え合いを表す「まどか」を組み合わせたもので、将来的な姿もイメージすることができ

愛称の意味

詳しくは、福岡都市圏南部環境事業組合ウェブサイト(<http://www.f-nanbukankyo.jp/>)を見てください。

問い合わせ先

福岡都市圏南部環境事業組合総務課企画調整係（市役所1階）
☎(575)1131
☎(575)1175

住民票異動届の手続きはお早めに

市民課 受付戸籍担当 ☎(584)1111 ☎(584)1141

住

住民票の異動の届け出には、左表に記載したものが

必要です。
3月後半から4月前半は異動時期のため、窓口が大変混雑します。手続きの際は、時間に余裕を持って来庁してください。
※届け出を代理（別住所）の人が

行う場合は、委任状が必要です。

※市ウェブサイト(<http://www.w.city.kasuga.fukuoka.jp/lifeevent/move.html>)に引っ越しに関する手続きなどの一覧を掲載していますので、活用してください。

届出	届出期間	持ってくるもの
転入届 (市外からの引っ越し)	新しい住所地に住み始めて14日以内	届出人の本人確認資料※1、転出証明書※2、印鑑、後期高齢者医療被保険者証(県内からの転入のみ)、国民年金手帳、住民基本台帳カード、特別永住者証明書、在留カード
転出届 (市外への引っ越し)	引越し予定の前日14日以内	届出人の本人確認資料、印鑑、国民健康保険証、後期高齢者医療被保険者証、医療証(子ども、重度障がい者など)、印鑑登録証、介護保険証、住民基本台帳カード、特別永住者証明書、在留カード
転居届 (市内での引っ越し)	新しい住所地に住み始めて14日以内	届出人の本人確認資料、印鑑、国民健康保険証、後期高齢者医療被保険者証、医療証(子ども、重度障がい者など)、国民年金手帳、介護保険証、住民基本台帳カード、特別永住者証明書、在留カード
世帯分離届、世帯合併届、世帯主変更届	変更が生じてから14日以内	届出人の本人確認資料、国民健康保険証

※1 本人確認資料とは、公的機関が発行した顔写真付きの証明書(運転免許証や旅券など)です。持っていない場合は、保険証や年金手帳などの名前が確認できるものが2つ以上必要です。
※2 あらかじめ前住所地で転出届出が必要です。住民基本台帳カードによる転出(特例による転出)をした人は、証明書がありませんので注意してください。

市障害者福祉長期行動計画案に対する意見を募集

福祉支援課 障がい担当 ☎(584)1111 ☎(584)3090

市は、障がいのある人も、ない人も一緒に生活できる共生社会をつくるため、平成27年度から31年度までの5年間の計画「第4次春日市障害者福祉長期行動計画」を作っています。

検討協議会で相談し、計画の案をまとめましたので、市民の皆さんの意見を聞かせてください。

素案公表・意見募集期間 3月2日(月)～10日(火)

素案公表場所 福祉支援課(市役所1階)、市ウェブサイト

※市ウェブサイトは、パソコンの音声読み上げソフトに対応しています。

意見提出方法 意見を書いた文書を窓口に出すか、郵送、ファックス、Eメールのいずれかで送る

※寄せられた意見に対する市の考え方は、後日、福祉支援課窓口と市ウェブサイトで公表します。

※意見に対する個別の回答は行いません。

提出先 福祉支援課障がい担当(市役所1階)
fukushi@city.kasuga.fukuoka.jp

平成27年度分福祉タクシー利用券を交付します

福祉支援課 障がい担当 ☎(584)1111 ☎(584)3090

市は、在宅の障がい者で一定の要件を満たす人に「福祉タクシー利用券」を交付し、初乗運賃相当額(小型は570円、中型は590円が上限)を助成しています。

平成27年度分の利用券を交付しますので、希望する人は申請してください。

対象 次のいずれかに該当する人(施設などの入所者を除く)

○身体障害者手帳を所持し、次に該当する

▽視覚障害1・2級

▽下肢・体幹・移動機能障害1・2級

▽心臓・じん臓・呼吸器・ぼうこう・直腸・小腸・免疫・肝臓機能障害1級

○療育手帳Aを所持している

○精神障害者保健福祉手帳1級を所持している

交付枚数 48枚

申請方法 3月2日(月)以降、該当する手帳を

持参して申請する

申請先 福祉支援課障がい担当(市役所1階)

担当(市役所1階)

福岡県若年者専修学校等技能習得資金貸与事業

福祉計画課 地域福祉担当 ☎(584)1111 ☎(584)1142

市は、経済的な理由で専修学校などで修業することが困難な人に対して、修学資金や入校支度金を貸与しています。

収入基準や対象となる学校などが定められています

ので、対象学校など詳しくは問い合わせるか、市ウェブサイト(<http://www.city.kasuga.fukuoka.jp/kosodate/school/enjo/jakunensya.html>)を見て

ください。

対象 平成26年度における中学校・高等学校の卒業者と高等学校中退者

貸与額(無利子)

○修学資金

▽専門課程 月額5万3000円

▽その他の課程など 月額3万円

○入校支度金 10万円

申請期限 4月30日(木)

申請問い合わせ先 福祉計画課地域福祉担当(市役所2階)

申請先

担当(市役所2階)

軽自動車税の課税免除

中古車販売業者などが所有している商品車両について、軽自動車税を免除する制度があります。免除を受けるためには、期間内に申請してください。

対象車両 古物商、質屋の許可を受けた販売業者などが所有している軽自動車などで、軽自動車税申告書に商品車であるという記載があるもの

※詳しくは市ウェブサイト(<http://www.city.kasuga.fukuoka.jp/life/zeikin/car.html>)を見るか、問い合わせてください。

受付期間 3月10日(火)～4月10日(金)

申請先 税務課市民税担当(市役所1階)

☎(584)1111 ☎(584)1141

～子どもたちの安全を守れ～

春日市安全安心まちづくりふれあい教室

子どもたちの防犯や交通安全に対する意識を高め、犯罪や交通事故の被害に遭わないようにするために、1月23日、春日小学校で「春日市安全安心まちづくりふれあい教室」が行われました。

児童たちは、警察官と代表児童の寸劇を通じて、不審者に遭遇したときの対処法や110番通報の仕方を学びました。その後、非行の防止と、自転車の乗り方や信号の渡り方に関する交通安全について、警察官から話を聞きました。

最後に、警察音楽隊の演奏中、警察官や地域の人たちが白バイ、パトカー、青パトに分乗。子どもたちを見守るためのパトロールへ出発しました。

子どもたちは、身の守り方を学ぶと共に、警察官や地域の人に見守られていることを知るいい機会となりました。



寸劇を通じて、楽しく防犯の指導をする警察官と児童

林田、村瀬、岩本の3選手

都道府県対抗バレーボール大会で活躍

第28回 JOC ジュニアオリンピックカップ全国都道府県対抗バレーボール大会(財日本バレーボール協会など主催)で、福岡県選抜バレーボールチームの女子が優勝、男子がベスト8という輝かしい成績を収めました。

この福岡県選抜チームに、春日市から林田愛佳さん(春日中3年、中学日本代表)、村瀬友亮さん(春日東中3年)、岩本元樹さん(春日東中3年)が^{はやしだ あいか}出場。この3人が、大会成績の報告のため、2月3日に市役所を訪れました。

3人は、小学生の時からバレーボールを始め、日々の努力を惜しまず、男女各12人という狭き門の福岡県選抜に選出されました。このうち、林田さんは同チームの副キャプテンを務め、決勝では9本のスパイクを決めるなどの活躍で大会の最優秀選手にも選ばれました。

山本教育長は「すごいですね。将来のオリンピック選手がでるかもしれないですね」と絶賛しました。

3人は高校でもバレーボールを続けると宣言。林田さんは「高校ではオールラウンダーを目指す」、村瀬さんは「日本一になった東福岡を倒す」、岩本さんは「日本一になる」と、力強く意気込みを語りました。



(右から)山本教育長、村瀬さん、岩本さん、林田さん、井上市長

広報
レポーター
だより

春日南小学校 昔あそび

1月23日、春日南小学校1年生生活科の学習「ふゆをたのしもう」で、地域の人やあそび名人の皆さんに教わりながら、けん玉やまりつき、ごむ跳び、お手玉、おはじき、羽根突き、竹とんぼ、こまなどを体験する昔あそびを行いました。

こま回しに挑戦した和仁さんは「最初全然回らなかったけど、おじいちゃんに投げ方を教えてもらったらいけるようになった。楽しかった」と感想を述べました。

また、おはじき名人の大場さんは「私たちがの方が、子どもたちに元気や楽しい思い出をたくさんもらいました」と感謝。笑顔があふれる楽しい交流会となりました。

(広報レポーター 駒村志保)



おはじきを楽しむ児童とあそび名人

情報 *i* ひろば

春日市役所 ☎(584)1111
www.city.kasuga.fukuoka.jp

イベント

歴史散歩 参加者募集

築造1350年を迎えた基肄城(佐賀県基山町)を探访します。大野城と共に、大宰府防衛の要としての役割を果たした基肄城について学びませんか。
参加は無料です。

※現地への往復はバスを利用し、現地で約4.5km歩く予定です。
日時 3月28日(土)(雨天中止)
午前8時45分～午後4時30分

集合場所 奴国の丘歴史資料館(岡本3-1-57)

定員 37人(申込先着順)
申込方法 2月28日(土)～3月27日(金)に、電話、ファックス、直接窓口のいずれかで住所、氏名、電話番号、年齢を伝える

申込・問い合わせ先 同資料館

健康

いきいきルームスクールレッスン 参加者募集

4月から始まるいきいきルームスクールレッスンの参加者を募集します。関心があるレッスンに参加して気持ちのいい汗を流しませんか。
今回から対象者を、50歳以上に変更します。

※各レッスンの前後に、いきいきルームでのトレーニングを1時間まで併せて実施できます。

○ヨーガ

呼吸法を行いながらポーズを取り、柔軟性と全身調整を目指す運動です。
日時 4月7日～6月30日の毎週火曜日(祝日を除く)計12回
午前10時30分～11時15分

○姿勢改善

ストレッチ・ピラティス・骨盤矯正体操などを組み合わせた運動です。
日時 4月2日～6月25日の毎週木曜日(計13回)
午前10時～10時45分

○ピラティス

骨盤周囲の深部の筋力を強化し、姿勢改善やバランス向上を

☎(501)1144
☎(573)1077



○リズムミックス

エアロビクスやステップ運動などの有酸素運動に、筋力トレーニングを併せたプログラムです。
日時 4月6日～6月29日の毎週月曜日(祝日を除く)計12回
午後2時～3時

○リズミックス

対象 50歳以上の市民
場所 いきいきプラザ(昇町1-120)
利用料 1回350円
定員 各25人(リズムミックスのみ50人)

申込受付期間

▽初めてスクールレッスンに参加を希望する人
3月2日(月)～7日(土)
▽今までにスクールレッスンに参加したことがある人
3月9日(月)～14日(土)

※同じレッスンに継続して受講を希望する人は、別途教室内で受け付けます。

春日まちづくり支援センター ぶどうの庭

公益的な活動を始めた人々や参加してみたい人は、一度立ち寄ってみませんか。ぶどうの庭は「市民活動を市民が支える」という理念のもと、運営しています。活動趣旨に賛同する人は、誰でも会員になりますよ。

3月の主なイベント

○親子で物作り～ストロー笛作り
他
3月8日(日)、午後1時～4時、100円(小学3年生以下は保護者同伴)
○さくら祭り

春日市須玖北5-1-55
☎(584)1111
☎(584)1111
☎(584)1111
http://budouniwa.com/

ぶどうの庭会員同士の交流を図ります。会員希望の人や、ぶどうの庭に関心がある人も大歓迎です。花見をしながら情報交換しましょう(3月13日(金)までに要申込)。3月28日(土)午前11時～午後2時1000円



オカリナ演奏を楽しむ参加者たち

申込方法 電話かいきいきルーム窓口で住所、氏名、年齢、電話番号を伝える(新規者優先で申込先着順)
申込・問い合わせ先 いきいきルーム(いきいきプラザ内)
☎(501)1162(☎兼用)

集合場所 いきいきプラザ2階口(受付/午前9時～)
持ってくるもの タオル、水筒、帽子、歩きやすい服装、運動靴
問い合わせ先 健康課
☎(501)1134
☎(501)0051

泉・新幹線下コースを歩く健康ウォーク
ヘルスリーダー(運動ボランティア)と一緒に楽しく歩いてみませんか。体力に合わせて7kmと4.5kmの2つのコースから選べます。
参加は無料で、予約は不要です。
日時 3月11日(水)(小雨決行・大雨中止)



高齢者のための運動教室 参加者募集

高齢者を対象とした、介護予防のための運動教室です。自分の体力に合った教室を選んで、楽しく無理なく運動を始めませんか。

○転ばん塾

椅子に座った運動を中心にを行います。

事前に心身状況などの面接を行い、参加期間などを決定します。市が認めた場合は、送迎事業（片道100円）が利用できます。

対象 65歳以上の市民で、15分

日時 4月9日からの毎週木曜日
午前10時～正午

○古希元気塾

転倒予防のための足腰を中心とした筋力トレーニングや、バランス運動、柔軟体操などを行います。

対象 70歳以上の市民で、膝痛・腰痛があるなど、体力低下が気になる人

日時 4月2日～6月25日の毎週木曜日(計13回)
午前10時～11時30分

○七〇元気塾

椅子に座って、簡単な筋力トレーニングやバランス体操など



を行います。

対象 70歳以上の市民で、膝痛・腰痛があるなど、体力低下が気になる人

日時 4月1日～6月24日の毎週水曜日(祝日・振替休日を除く計11回)
午後1時30分～3時

○ロコモ予防大学

ロコモティブシンドローム(運動器症候群)を予防するために、足腰を中心とした筋力の維持向上を目指します。

対象 65歳以上の市民
日時 4月7日～6月30日の毎週火曜日(祝日を除く計12回)
午後1時30分～3時

○ミニこスタジオ

ミニボールやポールなどの運動用具を利用し、持久力・筋力の向上を行います。

対象 65歳以上の市民
日時 4月6日～6月29日の毎週月曜日(祝日を除く計12回)
午前10時～11時30分

定員 50人

○いきいきスタジオ

体力向上のためのリズム体操や骨盤体操、筋力トレーニングなどを行います。

対象 65歳以上の市民
日時 4月1日～6月24日の毎週水曜日(祝日・振替休日を除く計11回)
午前10時～11時30分

定員 50人

○男性元気アップ大学

男性同士で仲間づくりを行いながら、筋力や持久力アップを目指します。

対象 65歳以上の男性市民
日時 4月6日～6月29日の毎週月曜日(祝日を除く計12回)
午後1時30分～3時

定員 30人
場所 いきいきプラザ(昇町1-120)
利用料 1回250円(転ばん塾は1回200円)

申込方法

▽転ばん塾
電話か健康課窓口で随時申し込む

▽その他の教室
3月3日(火)～14日(土)に、電話かいきいきルーム窓口で住所氏名、年齢、電話番号を伝える(新規者優先で申込先着順)

申込・問い合わせ先

▽転ばん塾
健康課介護予防担当(いきいき

プラザ内

☎(501)1134
☎(501)0051

▽その他の教室

いきいきルーム(いきいきプラザ内)
☎(501)1162(☎兼用)

スポーツ

春休みジュニアボウリングスクール生募集

幼稚園の年長から中学生を対象としたボウリング教室です。

日程

▽Aコース
3月25日(火)、26日(水)
▽Bコース
4月1日(水)、2日(木)

時間 午後4時～5時30分
場所 フラワーボウル(福岡市博多区銀天町3-5-15)

参加費 各コース500円(2日間、貸靴代含む)

定員 各30人(申込先着順)
申込方法 各コースの前日まで、電話かファックスで申

しむむ

申込・問い合わせ先 市ボウリング協会事務局(フラワーボウル内) 檜崎

☎(581)0122
☎(585)5598

福祉

受講しませんか 筆談サポーター体験講座

聞こえについて学び、身近にいる聞こえの不自由な人と筆談で楽しくコミュニケーションをとるための講座です。

受講は無料です。

対象 身近に聞こえの不自由な人がいる人、ボランティアに興味のある人、聞こえに不自由を感じている人

日時 3月25日(水)
午後1時～3時

場所 須玖南公民館大会議室(須玖南4-1128)

定員 20人(申込先着順)
申込方法 電話・ファックス、ハガキのいずれかで住所氏名(ふりがな)、電話番号を伝える

申込・問い合わせ先

市社会福祉協議会かすがボランティアセンター(Tel:0851-昇町3-1101)

☎(501)1136
☎(581)7258

講演講座

アジア女性センター 語学教室受講生募集

外国籍講師による「英語・韓国語・中国語」教室を行います。

○**レディース英語**(女性限定、日常会話 日本語なし、月4回)

クラス・日時

▽チャット 木曜日(初回4月2日)

午前11時～午後0時30分
▽チャット 金曜日(初回4月3日)

午前11時～午後0時30分
受講料 月額4000円(2カ月前納)

※別途、定員確保保証金5000円(年度途中に休会・退会しなかった人には年度末返金)が必要です。

定員 各8人

○**韓国語**(月2回、男女可)

クラス・日時

▽初級(基本的な会話)

第2・4土曜日(初回4月11日) 午後6時～7時

▽中級(さまざまな表現の会話、フリートーク)

第2・4土曜日(初回4月11日) 午後7時30分～8時30分

受講料 3カ月7000円(3カ月前納)

定員 各15人

○**韓国語**(月4回、男女可)

クラス・日時

▽初級1(文字、発音、文法)

水曜日(初回4月1日) 午後8時～9時

▽初級2(標準語での簡単な会話、文章)

水曜日(初回4月1日) 午後7時～8時
受講料 月額5000円(3カ月前納)

月前納

※別途、テキスト代3200円が必要です。

定員 各10人

○**中国語**(月4回、男女可)

クラス・日時

▽初心者向け(基礎の発音と文法)

火曜日(初回4月7日) 午後7時40分～9時

▽初級(日常会話のレベルアップ)

木曜日(初回4月9日) 午後7時40分～9時

▽中級(リスニング、スピーキング能力のレベルアップ)

月曜日(初回4月6日) 午後7時40分～9時
受講料 月額5000円(3カ月前納)

※別途、テキスト代2000円程度が必要です。

定員 各10人

場所 大野城市総合福祉センター

(大野城市曙町2-1-2 あけのまち)

※クラスの開催は、受講参加人数などによって変更する場合があります。

申込方法 電話・ファックス、メールのいずれかで申し込む

申込・問い合わせ先 アジア女性センター(平日の午前9時から午後5時まで)

☎(513)7333(☎兼用)
✉awc@atlas.plala.or.jp

初心者や親子の参加も歓迎 やきもの作り教室

のぼり窯体験広場でやきもの作りを楽しめます。作った作品は、窯で焼いて後日渡します。

日時 4月11日(土)

▽午前9時30分～11時30分
▽午後1時30分～3時30分

場所 のぼり窯体験広場(白水ヶ丘1-4)

参加費(材料費) 粘土500g当

たり300円

定員 各15人(申込先着順)

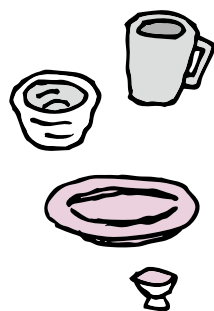
申込方法 3月11日(水)～4月10日(金)に、電話・ファックス、直接窓口のいずれかで住所、氏名、年齢、電話番号、希望時間を伝える

※申し込みは、参加者本人かその家族が行ってください。

※小学生以下の子どもは保護者同伴で参加してください。

申込・問い合わせ先 史資料館 史資料館

☎(501)1144
☎(573)1077



消費生活通信

電子マネーで支払わせる不当請求

スマートホンで、無料だと思ったアダルトサイトに入り「18歳以上」を押したら、入会金として約10万円の請求画面が出た。慌てて「退会はこちら」を押すと、業者に電話がつながり「退会するには20万円が必要。コンビニでプリペイド型電子マネーを購入し、その番号を教えるように」と言われた。コンビニの店員に「詐欺じゃないですか」と制止されたが、振り切って購入し、番号を教えた。しかし、その後も「データを消すために20万円払え」などとしてく電話で請求がある。どうしたらよいか。

ひとこと助言

このような事例では契約は無効です。申し込みの意思がなく、勝手に登録されたサイトからの請求は無視しましょう。

最近、匿名性の高さから、コンビニなどで電子マネー(プリペイドカードなど)を購入し、そのカード番号を伝えるよう要求するなど、電子マネーを使って不当な請求をする業者とのトラブル(問題)が見られます。カード番号のみでやり取りできるタイプの電子マネーは、一度相手にカード番号を伝えたり、指示された番号にチャージ(入金)したりすると、取り戻すのは困難です。業者に指示されても従わないようにしましょう。

このような請求が来た場合は業者に連絡せず、お金を支払う前に消費生活センターに相談してください。

困ったときは消費生活センターへ
☎(584)1155(直通)

【相談日】 毎週月～金曜日
【時間】 午前10時～午後0時15分
午後1時～4時
【場所】 市消費生活センター(光町1-73)

**一般社団法人春日市体育協会
AED講習会**

人工呼吸や胸骨圧迫、AED(自動体外式除細動器)、その他の応急処置を身に付けるための講習会です。

受講は無料です。気軽に参加してください。

対象 市内に居住または通勤している人、体育協会会員

日時 4月12日(日)
午前9時30分～午後1時30分(受付/午前9時～)

場所 ふれあい文化センター旧館
2階大会議室(大谷6-1-24)

講師 春日・大野城・那珂川消防署
救急隊

定員 40人(申込先着順)

申込方法 3月25日(水)までに、電話で住所、氏名、年齢、性別、電話番号を伝えるか、申込書(必要事項を記入)をファックスかEメールで送る(修了証を持っている人は修了証番号を伝える)

※申請書は、同協会ウェブサイトに(<http://kasuga-taikyo.com/>)から入手できます。

申込・問い合わせ先 市体育協会
☎(574)9131



☎(574)9138
✉ haru-t@bb.cs.fne.jp

相 談

**法テラス福岡
無料法律相談**

弁護士による無料法律相談です。

日時 3月19日(木)
午後1時～4時

場所 福岡法務局筑紫支局1階相談室(筑紫野市二日市中央
5-14-17)

定員 6人(申込先着順)

相談時間 1人30分以内

申込方法 電話で予約する
※一定の収入を超えない人を対象とするため、予約の際に収入などを尋ねます。

申込・問い合わせ先 法テラス福岡
☎050(3383)5502

募 集

**大和町地区公民館
管理人募集**

対象 住み込み可能な夫婦世帯

場所 大和町地区公民館(大和町
2-16-12)

業務内容
▽公民館内外の清掃、整理整頓
▽公民館の施設・火災予防など安

全管理
▽公民館各種備品などの管理

▽戸締まり・消灯点検など

勤務日 月～土曜日(日曜日、年末年始、盆、ゴールデンウィークを除く)

勤務時間 午前9時～午後9時

応募方法 3月20日(金)までに、履歴書を提出する(郵送可)
※手当てなど、詳しいことは問い合わせてください。

申込・問い合わせ先 同地区自治会
藤井敏和(〒816-008
74大和町2-16-12)
☎(582)1140(☎兼用)

**ボーイスカウト春日第1団
ボーイスカウトと遊ぼう!**

楽しく遊べる野外活動を行いますので、見学・体験(保護者同伴)に参加しませんか。

対象
▽ビーバースカウト 幼稚園(保育園)年長～小学2年生
▽カブスカウト 小学3年～5年生

見学・体験会日時 3月8日(日)
午前10時～正午

場所 白水大池公園展望台広場
(下白水209)

定員 20人

申込方法 電話で氏名、学年、連絡先を伝える

問い合わせ先 同団事務局 城戸
☎090(7394)4118
☎(412)0249



知っていますか?

**「ごみのじやん」
引っ越しごみの出方**

引っ越し間際になって慌てないように、事前に計画を立て、ルールに従って出しましょう。

粗大ごみ

粗大ごみは、1回につき3品まで出すことができます。
毎月20日(土・日曜日、祝休日の場合は前営業日)の午後4時まで、地区の担当収集業者に電話で予約をしてください。

臨時収集

多量のごみを一度に処分したい場合は、地区の担当収集業者に臨時収集を依頼してください。
ごみは分別し、指定ごみ袋や粗大ごみシールを使って出してください。別途、臨時収集料が必要です。

自己搬入

「燃えるごみ」と「燃えないごみ」に分別すれば、各処理場から自己搬入することができます。

燃えるごみ(要予約)

予約・持込日時 月～土曜日
午前8時30分～午後4時

予約先

自己搬入ごみ事前受付センター

ごみ減量推進課ごみ減量担当

☎(584)1111
☎(584)1147

☎(433)82234
☎ <https://uketuke-kankyo.city.fukuoka.lg.jp/eco/home.do>

持込先 フリーパーク南部
(下白水104-5)

※4月から燃えるごみの自己搬入先が変わります。詳しくは、市報4月1日号でお知らせします。

手数料 10kg当たり140円

燃えないごみ(予約不要)
持込日時 平日、第3日曜日
午前8時30分～11時30分、午後1時～4時

持込先 春日大野城リサイクルプラザ(春日公園6-2)

手数料 10kg当たり140円

古紙や古布などの資源物回収
古紙や古布は、地域の集団回収や古紙等回収倉庫に出しましょう。詳しくは、各地区公民館へ問い合わせてください。

自分で処理できないもの
家電リサイクル法の対象品(エアコン、テレビ、冷蔵庫、洗濯機・衣類乾燥機やパソコン、タイヤ、消火器など、市で処理できないものもあります。

☎(584)1111
☎(584)1147

ボーイスカウト春日第3回 ボーイスカウト募集

野外活動や奉仕活動などを通して、たくましさ、自立心、協調性、社会性などを身に付けませんか。

対象

▽ビーバースカウト 小学1年～2年生(男・女)
▽カブスカウト 小学3年～5年生(男・女)
▽ボーイスカウト 小学6年～中学3年生(男・女)

説明会日時 3月22日(日)

午前10時～午後1時

場所 ふれあい文化センター旧館

料理講習室(大谷6-24)

問い合わせ先 同団 中村

(574)2632(☎兼用)

白水大池公園星の館

ボランティア募集

白水大池公園星の館で、星空観望会などに協力できるボランティアを募集しています。

ボランティアの知識を深めるための講習を行いますので、星や宇宙、天体観測に興味のある人は、ぜひ参加してください。

対象 高校生以上(18歳未満は保護者の同意が必要)

日時 3月21日(土)

午前10時～正午

場所 同施設(下白水209-177-1)

申込方法 電話、ファックス、E

メールのいずれかで氏名、年齢、電話番号を伝える

申込・問い合わせ先 同施設
☎(558)9099
F(558)9023

starpace@skyblue.ocn.ne.jp

かすがフリーマーケット 出店者募集

不用品や眠っている品物があるという人は、ぜひフリーマーケットに出店してみませんか。

対象 市内に居住している人

日時 5月10日(日)

午前10時～午後2時30分

場所 市社会福祉センター(昇町3-1-01)

販売内容 物品販売(保健所の許可)

出店料 1区画600円(約4㎡)

募集区画数 40区画(申込多数の場合抽選)

申込方法 3月10日(火)～4月10日(金)(午後5時まで)に、電話

か直接窓口で申し込む

申込・問い合わせ先 市社会福祉協議会地域福祉課

☎(581)7225

F(581)7258



市民図書館から 「イスラーム」とは？

市民図書館(大谷6-24)
☎(584)4646 F(584)3900
URL <http://www.library.city.kasuga.fukuoka.jp>

「イスラム国」による人質事件以来、イスラム諸国やイスラム文化について、急に身近な存在として意識せざるを得なくなってきました。なぜあのようなことが起きたのか。これからどうすればよいのか。それを考えるためにも、イスラム文化についての基本的な知識が得られる本を紹介します。

図書館をもっと身近に暮らしのなかに

読みたい本、探します



『イスラーム文化—その根柢にあるもの』
いづつとしひこ 井筒俊彦/著 岩波文庫 167頁【棚62】
イスラム研究の世界的権威である著者が、一般を対象に行った3回の講演をまとめたもの。「イスラーム文化を他の文化から区別して、それを真にイスラーム的たらしめているもの」とは何か。イスラムを宗教としてのみ考えがちですが、文化として捉える見方が分かります。イスラム思想の根本が理解できる一冊です。



『イスラムの人はなぜ日本を尊敬するのか』
みやた おさむ 宮田 律/著 新潮新書 319.2ミ【棚41】
「イスラムを過剰に怖れる必要はない」。日本人の礼儀正しさや義理人情に共感するイスラム諸国の日本人観を紹介して話題になった本ですが、日本人がイスラム文化を理解するためにも最適な入門書です。4章「イスラムは暴力的な宗教か?」では、「イスラム国」が勢力を振るう現在の中東情勢を理解する基本が分かります。



『イスラムの怒り』
ないとう まさのり 内藤正典/著 集英社新書 319.2ナ【棚41】
「ムスリムの側が何に怒るのかを、非ムスリムの側から冷静に見極める必要がある」。イスラム教徒に対してしてはいけないこととは何か。イスラム教徒にとって命をかけても守るべきものとは。西欧諸国のイスラム理解はどこがどう間違っているのかが、的確に分かりやすく解説されています。

図書館間「相互貸借」で、他の図書館から本を取り寄せるサービスがあります。ぜひ、相談してください(市に居住、通勤している人対象)。

案内カウンターで「リクエストカード」を受け付けています。貸し出しができるようになるまでに1～3週間ほどかかります。

また、県立図書館に所蔵されている本は、ウェブサイトから自分で予約し、希望する図書館で受け取ることができます。詳しくは県立図書館に問い合わせてください(要県立図書館の利用カード)。

問い合わせ先 県立図書館
☎(641)1123



児童センターは、18歳未満であれば誰でも利用できます(未就学児は保護者同伴)。室内遊具や運動遊具の貸し出しがあり、行事がない時でも、いろいろな遊具で遊べます。また、たまには育児から解放されてリフレッシュしたいという大人を対象とした、託児付きの行事もあります。

須玖児童センターが入っているすすくすくプラザ内には子育て支援センターも併設されており、さまざまな子育て情報の提供や子どもや保護者からの相談にも応じます(日曜日を除く)。気軽に利用してください。



3月の行事予定表

▶■の行事は、幼児も参加可(保護者同伴)▶表中の金額は参加費など▶Ⓜは申し込みが必要(3月1日(日)午前10時以降に申し込み。受付/午後6時まで。電話可・小学生以上は原則として本人申し込み)▶申し込みは1人1行事まで▶天候により、中止または変更の場合あり(事前に要問い合わせ)

須玖 児童センター		須玖南 2-120 ☎(573)2431 ㊟(584)7739
4日(水)	屋上DEあそぼ	午後4時〜5時 ※雨天中止
5日(木)	ヨチヨチひろば(ひなまつり)	午前11時〜11時40分
6日(金)		※5日、6日のどちらか1日のみの参加
11日(水)	屋上DEあそぼ	午後4時〜5時 ※雨天中止
14日(土)	おまたせ!トランポリン	午前11時〜正午
	おはなし広場	午後2時〜2時30分
15日(日)	楽しいクッキング(オム☆ライスバーガー)	午前10時15分〜正午、10人、100円Ⓜ ※米1合持参
	親子であそぼう	午後3時〜3時20分
18日(水)	屋上DEあそぼ	午後4時〜5時 ※雨天中止
22日(日)	トワイライトゾーン	午後5時〜6時、中学生以上
24日(火)	須玖児童センターまつり	午後1時30分〜3時30分(受付:午後1時15分〜)、ゲーム・工作コーナーなど、チケット1セット150円、先着180セット
25日(水)	屋上DEあそぼ	午後4時〜5時 ※雨天中止

毛勝 児童センター		大土居 1-38 ☎(581)5614 ㊟(581)5616
1日(日)	道場やぶり(春のストラックアウト)	午後2時〜3時
4日(水)	こんにちは!!ニコヨチ児童センター(0〜3歳児向け)	午前10時30分〜正午、場所:いきいきプラザすこやかルーム
7日(土)	作って遊ぼう(思い出フォトフレーム)	午後2時〜3時
12日(木)	おはなしだいすき	午前11時〜11時30分
14日(土)	トワイライトゾーン	午後5時〜6時、中学生以上
15日(日)	かんたんクッキング(カフェ風ランチに挑戦☆)	午前10時30分〜正午、10人、150円Ⓜ
22日(日)	トワイライトゾーン	午後5時〜6時、中学生以上
27日(金)	ありがとう20周年!けかつフェスタ	午後2時〜3時30分(受付:午後1時45分〜)、出し物・ゲーム・くじなど、チケット1セット100円、先着200セット
31日(火)	けかつ広場(卒業進級おめでとうパーティ)	午後2時〜3時

光町 児童センター		光町 2-180-4 ☎(501)7014 ㊟(501)7033
3日(火)	すすくすく育児相談	午前10時〜11時30分
4日(水)	こんにちは!!ニコヨチ児童センター(0〜3歳児向け)	午前10時30分〜正午、場所:いきいきプラザすこやかルーム
5日(木)	ワイワイ広場(マットであそぼ)	午後4時〜4時40分
7日(土)	遊びの出勤!児童センター	午前10時30分〜11時30分 場所:春日野小ときめきホール
	トワイライトゾーン	午後5時〜6時、中学生以上
12日(木)	屋上DEあそぼ	午後4時〜4時40分 ※雨天中止
14日(土)	かんたんクッキング(チョコパー焼き)	午前10時〜正午、10人、150円Ⓜ
15日(日)	かんたん工作(フェルトのフォトフレーム)	午前10時〜正午、10人、50円Ⓜ
20日(金)	楽しいお話し会	午前11時〜11時30分
25日(水)	光町児童センターまつり	午後2時〜4時30分(受付:午後1時45分〜)、ゲーム・工作コーナーなど、チケット1セット100円、先着200セット

白水 児童センター		天神山 1-213 ☎(593)2777 ㊟(593)2801
4日(水)	こんにちは!!ニコヨチ児童センター(0〜3歳児向け)	午前10時30分〜正午、場所:いきいきプラザすこやかルーム
10日(火)	ママの"ホッ"とタイム(癒しのマミストretch)	午前10時〜正午、15人Ⓜ ※託児は3日(火)までに要申込(1人500円)
14日(土)	わんぱく広場(ドッジボール大会)	午後2時〜3時
	トワイライトゾーン	午後5時〜6時、中学生以上
15日(日)	わくわくクッキング(いろどりカップ寿司)	午前10時30分〜正午、12人、150円Ⓜ
20日(金)	おはなしな〜に?	午前11時〜11時30分
22日(日)	トワイライトゾーン	午後5時〜6時、中学生以上
25日(水)	作ってわくわく(ビッグで割れないシャボン玉)	午後2時〜3時
26日(木)	進級・卒業おめでとうパーティ	午後2時〜3時
28日(土)	白水児童センターまつり	午後2時〜4時(受付:午後1時45分〜)、ゲストパフォーマンス&ミニ教室・わたがし、くじ、ゲーム、チケット1セット100円、先着200セット
29日(日)	進級・卒業おめでとう!ドッジボール大会	午後2時〜3時
	トワイライトゾーン	午後5時〜6時、中学生以上

子育て広場 未就学児と保護者対象。 友達づくり、子育て情報などの交換の場。	ヨチヨチ広場(0〜1歳児向け)	▶須玖:— ▶光町:13日(金)、18日(水)	▶毛勝:5日(水)、13日(金) ▶白水:3日(火)、11日(水)、12日(木)	午前11時〜11時40分	今月の休館日 2日(月)、9日(月) 16日(月)、17日(火)、 21日(土)、23日(月) 30日(月)
	親子サロン(1〜3歳児向け)	▶須玖:20日(金) ▶光町:10日(火)	▶毛勝:6日(金) ▶白水:6日(金)	午前10時30分〜(1時間程度)	
	ニコニコくらぶ(満2歳以上)	▶須玖:12日(水)、13日(金) ▶光町:5日(水)、6日(金)、11日(水)、12日(木)	▶毛勝:10日(火)、11日(水) ▶白水:13日(金)、18日(水)、19日(木)		

主な公共施設の連絡先

- 春日市役所…………… ☎(584) 1111
- いきいきプラザ(健康課)…………… ☎(501) 1134
- いきいきプラザ(市民課西出張所)…………… ☎(501) 1133
- すくすくプラザ(子育て支援センター)…………… ☎(584) 1010
- ふれあい文化センター…………… ☎(584) 3366
- 市民図書館…………… ☎(584) 4646
- 男女共同参画・消費生活センター じよなさん…………… ☎(584) 1201
- 奴国の丘歴史資料館…………… ☎(501) 1144
- 市民スポーツセンター…………… ☎(571) 3234
- 温水プール…………… ☎(915) 3500
- 西スポーツセンター…………… ☎(954) 0112
- 北スポーツセンター…………… ☎(592) 3600
- 春日警察署…………… ☎(580) 0110
- 下白水交番…………… ☎(501) 1873
- 春日原交番…………… ☎(581) 0342
- 春日南交番…………… ☎(596) 0380
- 春日・大野城・那珂川消防署…………… ☎(584) 1191
- 火事の問い合わせ…………… ☎0180(999)888
- 春日那珂川水道企業団…………… ☎(571) 7001
- ハート館かすが…………… ☎(513) 1766
- 教育支援センター…………… ☎(517) 0396
- 福祉ぱれっと館…………… ☎(575) 2223
- 社会福祉協議会…………… ☎(581) 7225
- 春日市北地域包括支援センター…………… ☎(589) 6227
- 春日市南地域包括支援センター…………… ☎(595) 8188
- ナギの木苑…………… ☎(595) 0513
- シルバー人材センター…………… ☎(596) 1826

太陽系最大の惑星である木星を見よう

白水大池公園星の館は、毎週、季節の星座や天文現象の観望会を行っています。参加は無料で、初心者でも指導員が丁寧に案内しますので、気軽に来館してください。

期日	時間	内容
3月6日(金)～8日(日)	午後7時～9時	木星の撮影をしよう
13日(金)～15日(日)		赤い星を見よう
20日(金)～22日(日)		春休み木星観望会
27日(金)～29日(日)		春休み木星観望会

※天候などにより内容が変更になる場合があります。

春休み特別開館 3月25日(水)、26日(木)、30日(日)、31日(火) 午後2時～9時

上記以外の天体観測も行っています。
昼間は太陽なども観察できます。

開館日時/金～日曜日 午後2時～9時
場所/下白水209-171白水大池公園内
☎(558) 9099 ☎(558) 9023

※閉館日は星の館管理会社に転送します。
<http://hoshinoyakata.com/>
✉ starpalace@skyblue.ocn.ne.jp



しめの さら
メ野 沙羅ちゃん
平成24年3月1日生
(春日公園)



まつだ なな
松田 奈々ちゃん
平成26年3月3日生
(下白水南)

たんじょう
お誕生日
おめでとう!



かりあつまり さほ
狩集 咲歩ちゃん
平成26年3月6日生
(春日原南町)



まるい ゆうた
丸井 結太ちゃん
平成26年3月8日生
(下白水南)



うえがい りくと
上貝 陸翔ちゃん
平成26年3月18日生
(下白水南)



とくなが しんぺい
徳永 慎平ちゃん
平成26年3月21日生
(春日)



いのくち まさと
井口 慎人ちゃん
平成26年3月25日生
(紅葉ヶ丘東)



ほんじょう とき
本庄 虎希ちゃん
平成26年3月27日生
(須玖北)



まつお あかり
松尾 明花里ちゃん
平成26年3月27日生
(春日原東町)



ながた さくま
永田 朔馬ちゃん
平成26年3月28日生
(須玖南)

5月生まれの
赤ちゃん募集(3歳まで)

写真の裏に赤ちゃんの氏名(ふりがな)、生年月日、住所、電話番号を書いて郵送してください。
平成27年4月1日(水)(当日消印有効)までの到着分の中から抽選で決定します。

送り先 市報かすが「お誕生日おめでとう」係(〒816-8501春日市役所)

※写真は返却できません。

張ります。



昨年末から猛威を振るって
いたインフルエンザもそろそ
ろ終息の時期を迎えているよ
うです。今年受験のお子さん
をお持ちの親御さんはいつも
以上に敏感になつていたので
はないでしょうか。うちにも
高校1年生の息子がいますし
て、昨年の受験シーズンは何
をしていても気になって仕方
なかった記憶があります▼そ
んな私ですが、職員の産休に
伴い、嘱託職員として市報作
成に関われることになりました。
目下、カメラを持って取材
に行ったり、原稿作成したり
と新鮮な毎日を送っています
▼高校生の子どもがいて、ピ
カピカの社会人一年生とはい
きませんが、親としての視点
も加えながら、市報の編集に
携わっていかれたらと思ってい
ます。日々新しいことに挑戦
して、今後もよりよい市報を
届けることができるように頑
張ります。

さんぽみち

市の人口 (1月31日現在)

総人口	11万2377人 (前月+5)	
女	5万7824人 (前月+2)	
男	5万4553人 (前月+3)	
世帯数	4万6658世帯 (前月+28)	
増	転入	368人
	出生	96人
	その他	4人
減	転出	386人
	死亡	74人
	その他	3人

春日市総合情報メール



防犯・防災情報や子育て情報、健康情報など11分野の行政情報を携帯電話などにメール配信するサービスです。

リサイクル適性(A) この印刷物は、印刷用の紙へリサイクルできます。

お宝文化百選

下のお地蔵さん

春日神社前の春日の杜通りを、北に100mほど行ったところに小さな石祠があり、優しい顔をした「下のお地蔵さん」が安置されています。

このお地蔵さんは子どもの願いをよく聞いてくれ、特にイボができたときには、お地蔵さんのところの石でこするときれいになると言い伝えられています。

お礼に、年の数だけ川の石をお返しますので、道路工事で石の山

が崩れ本体が発見されるまで、本体は石に隠れていました。



社会教育課社会教育担当
☎(575)4121 E(593)7380