

かすが

- P02 12月4日～10日は人権週間
- P04 市からのお知らせ
- P06 トピックス
- P09 情報ひろば
- P14 あそぼ～児童センター
- P15 星の館／お誕生日おめでとう



今号の表紙

11月7日～10日に総合スポーツセンターで行われた、聴覚障がいを持った選手たちによる国内初の国際大会である第3回アジア太平洋デフバスケットボールクラブ選手権大会(アジアカップ)での、福岡の女子チームEMERALDと台湾のチームの予選(関連記事を6ページに掲載)。

さすが、かすが。 🔍





みんなで築こう 人権の世紀

～考えよう 相手の気持ち

未来へつなげよう違いを認め合う心～

人権は、人が人として生きるために、誰もが生まれながらに持っている権利です。人権週間に合わせてさまざまなイベントが開催されますので、この機会に人権について改めて考えてみませんか。

ハンセン病に対する差別や偏見をなくそう

ハンセン病は「らい菌」による感染症であり、かつては「らい病」と呼ばれていました。熱さ、冷たさ、痛みなどの感覚が麻痺したり、皮膚がただれたような状態になったりするのが特徴です。

かつては、強制的に療養所に隔離されたことと、外見上の変化が現れることから、感染力が強く、怖い病気という偏見や誤解が広まり、患者が差別されることがありました。

どんな病気であっても、病気にかかることによって、その人の人権が損なわれることがあってはなりません。私たち一人一人が正しい知識を持ち、相手の人権を尊重することが、差別や偏見をなくす第一歩です。

▷ハンセン病は治る病気

不治の病ではなく、適切な治療により完治は可能です。また治療後に残る変化は、単なる後遺症にすぎません。

▷日常生活では感染しない

感染力は非常に弱く、入浴や飲食などの日常生活で感染することはありません。

【福岡県人権週間講演会・中学生人権作文発表会】

日時 12月10日(土) 午後1時15分～4時5分

場所 クローバープラザ大ホール(原町3-1-7)

テーマ わたしたちの中のハンセン病問題

申込・問い合わせ先 県人権啓発情報センター

☎(584)1271 ☎(584)1273

※入場無料、要約筆記、手話通訳、託児(無料、要申し込み)もあります。

講師 とくだやすゆき
徳田靖之さん



プロフィール ハンセン病やH1V薬害など、幅広い社会問題に取り組む。ハンセン病問題では、元患者による国家賠償訴訟において中心的な役割を果たし、熊本地裁の原告勝訴判決と国の控訴断念を導いた。その後も、ハンセン病市民学会共同代表、菊池事件再審弁護団長として、ハンセン病問題に精力的に取り組んでいる。

第42回特別展も実施中

テーマ 地域社会とハンセン病問題～わたしたちが加害者とならないために～

日時 12月1日(休)～平成29年3月19日(日)(休館日除く)
午前9時～午後9時(日曜日、祝日は午後5時まで)

場所 クローバープラザ7階

入館料 大人200円、高校・大学生100円

※中学生以下、65歳以上などは無料です。

【 人権パネル展 】

「輝く～スポーツと人権～」がテーマの啓発パネル、春日北小学校の3年生と共同で行った「人権の花運動」についてのパネル2種類を展示します。

期間 12月3日(土)～26日(月)(12月19日(月)は休館日)

場所 総合スポーツセンター1階ロビー(大谷6-28)

問い合わせ先 人権市民相談課人権男女共同参画担当

☎(584)1201 ☎(584)1181

【 はるかぜオリジナルカレンダー原画展 】

12月3日～9日は「障害者週間」です。障害福祉サービス事業所はるかぜに通所している人たちが作成したちぎり絵をもとにカレンダーとして印刷し、販売しています。今回はその原画を展示します。

期間 12月3日(土)～9日(金)(9日(金)の掲示は午後4時まで)

場所 総合スポーツセンター1階ロビー

問い合わせ先 福祉支援課障がい担当

☎(584)1111(代表) ☎(584)1154

障害福祉サービス事業所はるかぜ

「はるかぜ」は障がいを抱えた人が、地域で生活し続けることを目指し、必要な生活力を身に付けるため、就労支援、生活介護、自立訓練(生活訓練)の活動を行っています。通所者は主に20代後半の30人。週5日、元気にフォレストシティ近くの事業所(星見ヶ丘)へ通所しています。

生活介護事業の仲間は、1年かけてカレンダー製作に励みました。これは、自分たちで牛乳パックを再生し、色付けした紙を利用して、ちぎり絵にしたものです。今回の原画展では、はるかぜの仲間たちが力を合わせて完成させた作品を、一人でも多くの人たちに見てもらいたいと思います。

※オリジナルカレンダーの販売も行っています。詳しくは「はるかぜ(☎(595)3179 ☎(595)3174)」に問い合わせてください。



△原画を手にする通所者の皆さん

高額な療養費を負担したときは払い戻しできます

市国民健康保険(市国保)の加入世帯で、1カ月の医療費が自己負担限度額を超えたとき、所定の条件を満たすと、高額療養費支給の申請ができます。

申請には領収書が必要ですので、確定申告を行う前に、高額療養費に該当するかどうかの確認をしましょう。

※自己負担限度額は、加入者全員の前年の基礎控除後の総所得金額合計(診療月が1月～7月の場合は前々年のもの)による所得区分で決まります。

※高額療養費の申請が必要な場合や対象となる医療費の計算方法などの詳細は、納税通知書に同封の「平成28年度こくほとらの巻」や市ウェブサイト(<http://www.city.kasuga.fukuoka.jp/life/hoken/kokuhokoku/kyuhoku.html#menu3>)を見てください。

※市国保以外の人は、それぞれ加入している健康保険組合などに尋ねてください。

○高額療養費の支給申請に必要なもの
▽届出者の本人確認書類(顔写真付きのもの)

■70歳未満の高額療養費

所得区分(世帯)	自己負担限度額(月額)
901万円超・未申告世帯	25万2600円+(総医療費-84万2000円)×1% 【14万1000円】
600万円超～901万円以下	16万7400円+(総医療費-55万8000円)×1% 【9万3000円】
210万円超～600万円以下	8万1000円+(総医療費-26万7000円)×1% 【4万4400円】
210万円以下	5万7600円 【4万4400円】
市民税非課税	3万5400円 【2万4600円】

※【 】は、過去12カ月に3回以上高額療養費の支給を受け、4回目以降に該当する場合の額です。

○限度額適用認定証
窓口で申請後、限度額適用認定証の交付を受け、医療機関に提示することで、その1カ月の

- ▽対象者および世帯主の個人番号確認書類
- ▽国民健康保険被保険者証
- ▽印かん
- ▽領収書の原本
- ※複写後返却します。
- ▽通帳など、振込先が分かるもの
- ▽委任状(届出者が世帯主以外の場合)

■70～74歳の高額療養費

所得区分(世帯)	自己負担限度額(月額)		
	個人(外来分)	世帯単位(外来分+入院分)	
一定以上所得(負担割合3割の世帯)	4万4400円	8万1000円+(総医療費-26万7000円)×1% 【4万4400円】	
一般	1万2000円	4万4400円	
市民税非課税	低所得Ⅱ	8000円	2万4600円
	低所得Ⅰ	8000円	1万5000円

※「世帯単位」について、入院分は必須ではありません。

※【 】は、過去12カ月に3回以上高額療養費の支給を受け、4回目以降に該当する場合の額です。

☎(584)1111(代表)
☎(584)1141

申請・問い合わせ先 国保医療課
保担当
支払いが自己負担限度額までに
なります。

知っていますか 児童の権利に関する条約

1989年の国際連合総会で採択され、わが国で1994年に発効した「児童の権利に関する条約」は、18歳未満の全ての子どもの権利や自由を尊重し、子どもに対する保護と援助を図り、その健やかな成長や幸せのためにつくられたものです。子どもの権利を守りましょう。

条約の主な内容

▷教育を受けることや、遊ぶことが認められる権利を持っている

- ▷思想・良心・宗教の自由が認められる権利を持っている
- ▷家庭環境に恵まれない子どもが、保護と援助を受けられる権利を持っている
- ▷あらゆる差別や暴力、虐待などの不当な扱いから守られる権利を持っている

問い合わせ先 福岡県人づくり・県民生活部私学振興・青少年育成局政策課

☎(643)3134 ☎(643)3122

平成29年度一般(指名)競争入札参加資格審査申請受け付け(追加)

平成29年度一般(指名)競争入札参加資格審査申請(認定期間:平成29年4月1日～平成30年3月31日)の追加受け付けを行います。

※登録に当たり、市町村税・消費税を滞納していないなど、その他条件があります。詳しくは、申請要項で確認してください。

対象 現在、市の競争入札参加資格の認定を受けていない事業者で、認定を希望する事業者

申請方法 平成29年1月10日(火)～31日(火)(最終日の消印有効)に郵送する

※窓口での受け付けは行いません。
 ※要項、指定様式は、12月1日(木)以降、市ウェブサイトで(<http://www.city.kasuga.fukuoka.jp/>)から入手できます。

※登録しても、必ずしも指名があるとは限りません。

※平成28、29年度の競争入札参加資格の認定を受け、現在、市の登録業者となっている場合、今回の申請は不要です(有資格者名簿は、市ウェブサイトで確認)。

申請・問い合わせ先 〒816-1850
 1 春日市役所財政課契約検査担当

☎(584)1111(代表)
 ☎(584)1145

傍聴しませんか 市議会12月定例会

12月に開催する議会の日程をお知らせします。

本会議と委員会は誰でも傍聴することができます。

日程・内容
 ▼1日(木) 本会議(議案の上程、提案理由の説明)

▼5日(月) 本会議(議案質疑、委員会付託)

▼6日(火)・7日(水)・8日(木) 各常任委員会(議案審査)

▼12日(月)・13日(火) 本会議(一般質問)
 ※ケープルステーション福岡で放送予定です。

▼14日(水) 各常任委員会(議案採決)

▼16日(金) 本会議(委員長報告、質疑、討論、採決)

※日程は都合により変更になることがあります。

問い合わせ先 議事課議事担当
 ☎(584)1111(代表)
 ☎(584)1146

12月11日～31日「年末の交通安全県民運動」

年末の交通安全県民運動を行います。年末にかけて飲酒の機会が増えます。

また、日暮れが早くなる冬場は、子どもや高齢者が事故に巻き込まれやすくなる時期です。

重点目標 ○飲酒運転の撲滅

「飲酒運転は、絶対しない、させない、許さない」そして「見逃さない」ことを徹底しましょう。

車を運転することを知りながら酒を勧めること、酒を飲んでいる人に車を貸すこと、飲酒運転の車に同乗することは犯罪です。お互いに注意しましょう。

「ハンドルキーパー運動」を積極的に推進しましょう。

○子どもと高齢者の交通事故防止

▼夕暮れ時の車の運転は、早めにライトを点灯し、周囲に配慮したハイビーム走行に努めましょう。

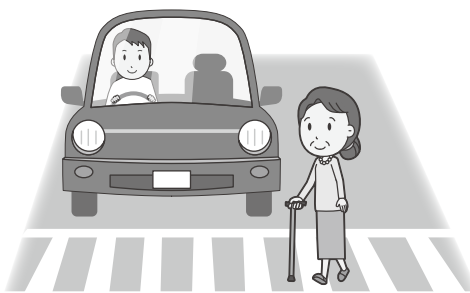
▼子どもや高齢者に対する交通安全全指導、保護誘導活動を推進しましょう。

問い合わせ先 安全安心課防犯安全担当

☎(584)1111(代表)
 ☎(584)1143

■春日市交通事故発生件数

	平成28年1月～9月末現在	昨年同時期の比較
発生件数	570件	-94件
負傷者数	754人	-104人
自転車	120件	-10件
高齢者(65歳以上)	131件	-37件
飲酒運転事故数	3件	-2件



特別障害給付金の 請求はしましたか

国民年金に任意加入していなかったことで、障害基礎年金などを受給できない障がい者は、特別障害給付金の制度があります。

対象

任意加入していなかった期間内に初診日があり、現在、障害基礎年金1級または2級に該当する障がいの状態にある人(65歳に到達する日の前日までにその障がいの状態に該当)で次のいずれかに該当する人

▽平成3年3月以前に国民年金の任意加入対象であった学生

▽昭和61年3月以前に国民年金の任意加入対象となっていた被用者(厚生年金、共済組合などの加入者)の配偶者

問い合わせ先 市民課年金担当

☎(584)1111(代表)
☎(584)1141

特定健康診査 受診勧奨のご案内

平成28年度の市国民健康保険の特定健康診査(特定健診)の受診が確認できていない人の世帯主に対して受診勧奨の案内を送付します。

特定健診とは

生活習慣病を引き起こす要因となるメタボリックシンドローム(通称メタボ)、いわゆる内臓脂肪症候群に着目した健診です。自覚症状がない糖尿病や脳梗塞、心筋梗塞などの生活習慣病の早期発見や、疾病の重症化を予防することを目的としています。

40歳から74歳の市国保の加入者に対して、平成29年2月28日(火)まで実施しています。

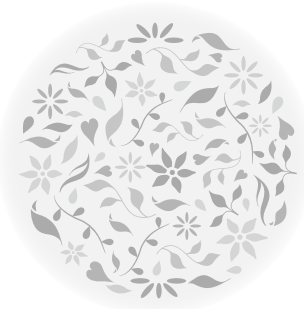
自分や家族のためにも、1年に1回は必ず受診して、健康状態を確認しましょう。

※病気治療のため通院中の人も、健診を受けることができます。

※対象の人で「特定健康診査受診券」を紛失した場合は、再発行しますので問い合わせてください。

問い合わせ先 健康スポーツ課成人保健担当

☎(501)1134
☎(501)0051



アジア太平洋デフバスケットボールクラブ選手権大会 アジア太平洋ブロックから選手が集結

11月7日～10日、総合スポーツセンターで第3回アジア太平洋デフバスケットボールクラブ選手権大会(アジアカップ)が開催され、台湾、香港、オーストラリアなど計4カ国のデフバスケットボールの選手たちが集結しました。

デフ(Deaf)とは「ろう者(聴覚障害者)」の意味です。競技中、審判の笛やゲームクロックなどの音が聞こえないため、選手たちは、手話、ジェスチャー、アイコンタクトなどで互いにコミュニケーションを取り合いながら試合を進めていきます。聴力による不平等をなくし、体の安全を確保する観点から競技中の補聴器の装用を禁止している他は特別なルールはなく、一般的なルールと同じです。



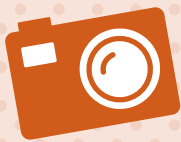
△福岡デフバスケ男子チーム Emperor'sの試合

福岡では女子チーム EMERALD と男子チーム Emperor's の2チームが活動しており、普段はクローバープラザで練習をしています。

試合後、春日市在住の高木宏美さん(EMERALDチーム所属選手)は「競技をする上で耳が聞こえない分、アイコンタクトなどのコミュニケーションがとても重要です。若手のチームメイトを日本代表選手にさせることが今後の目標です」と力強いまなざしで語りました。



△福岡デフバスケ女子チーム EMERALD と対戦相手台湾の選手たち



市の発展に寄与した人たちを表彰

第29回春日市表彰式



11月3日、ふれあい文化センターで「第29回春日市表彰式」を行いました。さまざまな分野で市の発展に寄与した人や市民の模範と認められた人などをたたえるため、毎年文化の日に行っているもので、今年は、26人と2団体を表彰しました。

○自治表彰

▷春日市文化財専門委員

さいじょう たくみ
齊城 巧
ひび の としのぶ
日比野利信

▷春日市男女共同参画審議会委員

こはら きよのぶ
小原清信

▷春日市消防団員

くぼた こういち
窪田晃一
よしなが こうし
吉永浩史
もりしたて りみつ
森下輝光
うちだ なおふみ
内田尚史
いけだ としり
池田敏紀

○市民表彰

市民功労表彰

▷民生委員・児童委員

いずみ やすみち
泉 保道

▷学校医

おおたぐろ さちこ
太田黒幸子

▷学校歯科医

あらかき ひでふみ
荒木秀文

▷「学びすと春日」の代表者など

かしはらのりこ
榎原典子

▷春日市卓球協会の代表者など

うちむらたかお
内村孝生

▷春日・大野城・那珂川防犯指

導員

たかはしみちお
高橋道夫
かねこまさたか
金子昌隆

▷自治会の代表者など

おがわたけなり
小川全也

市民活動表彰

▷人命の救助

ふじおか きよし
藤岡 潔
ふじおか やすの
藤岡八壽

▷子どもの見守り活動

ならざきけいいちろう
梶崎恵一郎

やまなかたけひこ
山中健彦

たさきひでき
田崎英機

▷介護家族の心のケア

春日市介護を考える家族の会

「ひだまりの会」

▷生徒へのボランティア教育活動

なんちゅうカレッジ実行委員会

▷青少年の柔道の指導

きたがわ ひろし
北川 博

▷自治会役員、子どもの見守り活

動など

もとだかずみ
基田一心

市民文化賞

▷ロボカップ2016ライブツィヒ

世界大会 第3位

おちしこうたろう
落石晃太郎

▷ロボカップ2016ライブツィヒ

世界大会「Best Team

スピリット」ベスト・スーパー・チーム

Spirit]賞、「Best Super Team

インテグレーション

Integration]賞

さいとうあやと
齋藤亜也翔

市民スポーツ賞

▷第36回全日本マスターズ陸上

競技選手権大会 男子M65

800m 第1位

いそわき はじめ
磯脇 始

(敬称略)



～筑紫地区 みんなの心(ちから)で 守り隊～ 筑紫地区安全安心まちづくり推進大会

10月17日、筑紫野市文化会館で「筑紫地区安全安心まちづくり推進大会」が開催されました。大会では、日頃から、防犯・交通安全・少年非行防止・防火などの安全安心まちづくり活動を行う団体や個人に対する功労表彰と、標語やポスターの募集事業で入選した生徒の表彰が行われました。

会場には多くの参加者が集まり、安全で安心な地域社会の実現を目指すことを再確認しました。

受賞者

- 春日・大野城・那珂川防犯協会長 春日警察署長連名表彰
橋本 巖(防犯功労者)、柴田朋彦(防犯功労者)、白水ヶ丘地区自治会(防犯功労団体)
- 筑紫地区安全安心まちづくり推進協議会長表彰
大土居地区自治会、惣利地区自治会、大和町地区自治会、須玖北地区自治会、筑紫保護区保護司会春日支部
- 筑紫地区中学1年生インターネット利用マナー標語入選表彰
佳作 平 倅恵(春日野中学校)
「ネット利用 守ろう約束 守ろう時間」
- 九州防犯協会連絡協議会 九州管区警察局長連名表彰
団体の部 天神山地区自治会



△表彰状を授与される須玖北地区自治会長

- 全国防犯協会連合会長表彰
防犯栄誉銅章 後藤清忠ごとうきよただ
- 全国地域安全運動ポスター・標語入選表彰(ポスターの部)
優秀 白野桃寧(春日南中学校)
佳作 榎崎陽香(春日野中学校)
佳作 合田美乃(天神山小学校)
- 春日・大野城・那珂川防犯協会会長表彰
自転車防犯登録推進功労
THE MALL 春日店
- 福岡県防犯協会連合会長表彰
自転車防犯登録推進功労
サイクルショップきくち、ホームプラザナフコ春日
フォレストシティ店

(敬称略)

春日東中学校 中学生とあそぼう

10月17日、春日東中学校の家庭科の授業の一環として、NPO法人子育てネットワーク春日の協力で「中学生とあそぼう」が行われました。

これは、保育に関して勉強した中学生が乳幼児と触れ合いながら、保育への学びを深めるものです。

最初は、乳幼児にどう接してよいか分からずにとまどっていた生徒たちも、次第にコツがつかめてきたようで、本の読み聞かせやままごとなどをしながら、参加した親子と一緒に楽しいひとときを過ごしました。NPO法人子育てネットワーク春日の馬場さん(副代表)は「思い通りにならない子どもを知り、大変だけど楽しいと思える育児体験をしてほしい。また、参加した母親の皆さんにも、中学生を知るいい機会になる。双方にとって大事な時間になれば」と語りました。

現在この授業は、春日南中学校、春日東中学校、春日北中学校で行われています。



△乳幼児とままごとをして遊ぶ生徒と保護者

情報 *i* ひろば

春日市役所 ☎(584)1111
www.city.kasuga.fukuoka.jp

イベント

わくわく歴史体験 正月遊び

昔の子どもたちは、正月が近くになると庭先や河川敷、公園などで、たこ揚げやこま回しをして遊んだものです。

奴国の丘歴史公園で、昔ながらの正月遊びを体験してみませんか。

雨天時は室内でできる遊びを行います。

参加は無料です。

※小学3年生以下は、保護者同伴で参加してください。

日時 平成29年1月7日(土)

午前9時～正午

場所 奴国の丘歴史資料館(岡本)

3-57)

定員 30人

※応募多数の場合は抽選し、12月27日(火)に当選者のみに連絡します。

申込方法 12月1日(休)～24日(土)に、電話、ファックス、直接窓口のいずれかで住所、氏名、年齢、電話番号を伝える

☎(572)8740(☎兼用)
☎090(7339)0890(事務局 野崎)

申込・問い合わせ先 同資料館

☎(501)1144
☎(573)1077



修理します

サンタさんのおもちゃ病院

壊れたおもちゃを持って行くと、サンタさんが修理してくれます。

使えなくなった電池で動くおもちゃの回収も行います。

おもちゃを持ってきた子どもたちには、サンタさんからプレゼントがあります。

申し込みは不要で、当日先着順で受け付けます。

日時 12月21日(水)

午前10時～正午

場所 市社会福祉センター3階中会議室(昇町3-1-01)

修理代 おもちゃ1個100円(部品別途実費)

問い合わせ先 NPO法人子育てネットワーク春日(昇町

3-1-05 福祉団体連絡室 内)

3-1-05 福祉団体連絡室 内)

※水曜日のみ、午前10時から午後2時まで在室しています。

☎(572)8740(☎兼用)
☎090(7339)0890(事務局 野崎)

白水大池公園星の館 ふたご座流星群を見よう

ふたご座流星群は、年に一度この時期にしか見られない天体現象です。この機会にぜひ参加してください。

参加は無料で、誰でも参加できますが、高校生以下は保護者が同伴してください。

日時 12月13日(火)

午後9時～11時

※悪天候の場合、中止することがあります。

場所 同施設(下白水209-171)

定員 50人(申込多数の場合、抽選)

申込方法 12月2日(金)必着までに、往復はがきで往信面に住所、氏名、年齢、電話番号、Eメールアドレス(任意)、「流星群観望会参加希望」と記入し、復信表面に住所、氏名を記入して送る

※家族など複数で申し込む場合は、参加する人全員の氏名、年齢を記入してください。

申込先 社会教育課社会教育担当

(〒816-0831 大谷6-1)

問い合わせ先 白水大池公園星の館

☎(558)90099
☎(558)90023
✉starpalace@skyblue.ocn.ne.jp

スポーツ

冬休み 短期水泳教室

冬休みに行う水泳教室の参加者を募集します。

対象 3歳～中学生

日時 12月23日(金)・25日(日) 3日間コース

場所 総合スポーツセンター 温水プール(天合6-28)

受講料 3750円(税込込み)

定員 40人(申込先着順)

申込方法 11月8日(火)～12月20日(火)に、同温水プール窓口で申し込む

申込・問い合わせ先 同温水プール

☎(915)3500
☎https://www.konami.com./sportsclub/trust/kasuga/



知っていますか?

ごみのゼロ

食品ロスを減らそう!

まだ食べられるのに捨てられる食品(食品ロス)は、全国で年間302万トンで、国民1人当たりでは、ご飯茶碗170杯分の量になります。「もったいない」を意識して行動しましょう。

必要のない食品を必要とときに必要だけ購入しましょう。

賞味期限は、おいしく食べられる期限で、過ぎてもすぐに食べられなくなるわけではありません。見た目やにおいで判断しましょう。なお、消費期限は、食べても安全な期限で、過ぎたものは食べない方が安全です。

エコクッキングのすすめ

余った食材や食べ残した料理は他の料理に使うなど、献立や調理方法を工夫しましょう。消費者庁が、料理レシピサイト「クックパッド」消費者庁で、手軽なエコクッキングのレシピを紹介しています。

☎(584)1111(代表)

☎(584)1147

問い合わせ先 環境課ごみ減量担当

☎(584)1111(代表)

☎(584)1147

環境

家庭で簡単生ごみダイエット ダンボールコンポスト講習会

コンポストの材料と生ごみを混ぜて、微生物の力で栄養たっぷり
の堆肥を作る「ダンボールコンポ
スト」の講習会を開催します。

受講は無料で、参加者はダン
ボールコンポスト用員の購入費補
助を受けることができます。

日時 12月21日(水)

午後1時30分～3時

場所 ふれあい文化センター旧館

1階学習室1(大倉6-24)

定員 20人(申込先着順)

持ってくるもの 筆記用具、印鑑

(用具購入費補助希望者の
み)

申込方法 12月16日(金)までに、電

話で住所、氏名、電話番号

を伝える

申込・問い合わせ先 環境課ごみ

減量担当

☎(584)11157

☎(584)1147

健康

昔をたずねて

須玖岡本遺跡健康ウォーク

寒い季節は、特に体に無理のな
い運動を心掛けたいものです。

ウォーキングは、手軽で安全に
できる運動であり、心と体の健康
に大きな効果をもたらすとされて
います。

ヘルスリーダー(運動ボラン
ティア)が、ウォーキング前のス
トレッチや正しい歩き方を指導し
ます。今回は須玖岡本遺跡コース
を歩きます。

7kmと4.5kmの自分の体力に
合ったコースを選ぶことができま
す。

申し込みは不要ですので、気軽
に参加してください。

※小雨決行、大雨中止です。

日時 12月14日(水)

午前9時15分～11時30分

(受付：午前9時～)

集合場所 いきいきプラザ2階口

ビー(昇町1-120)

持ってくるもの タオル、飲み物、

帽子、歩きやすい服装・靴

問い合わせ先 健康スポーツ課健

康増進担当

☎(501)1134

☎(501)0051

福祉

県ひとり親家庭等就業・自立支援セン ター親子のための講習会

同センターは、一人親家庭など
の就労、自立促進のための講習会
を行います。

託児(1歳以上の未就学児、要

予約)もあります。

対象 一人親家庭の母、父、寡婦

で、資格を生かして就職や
転職を希望している人

※講習会の全日程に出席し、終了
後にアンケートに回答する必要
があります。

○介護事務講習会

介護保険制度の仕組みや介護
サービスの種類などの基本ポ
イントとともに、給付管理業務、
介護給付明細書(レセプト)の作
成手順、介護報酬の算定・請求
の方法を習得します。

※課題レポートの提出がありま
す。

期間 平成29年1月17日(火)～2

月17日(金)の火・金曜日

(10日間)

時間 午前9時30分～正午

午後9時30分～正午

場所 クローバープラザ学習室

(原町3-11-2)

受講料 無料(申請料、テキスト

ト代として5000円の

自己負担あり)

定員 20人(申込多数の場合は

書類選考、申込少数の場

合は中止の可能性あり)

申込期限 12月21日(水)(必着)

○医療事務講習会

診療報酬明細書(レセプト)作
成技能を含む診療報酬請求に関
する知識を身に付け、医療事務
技能認定2級試験の合格を目指
します。

※試験は、平成29年3月18日(土)



春日まちづくり支援センター ぶどうの庭

春日市須玖北5-1-5
☎(586)3388 ☎(586)3369
http://budononwa.com/

会員募集中

ぶどうの庭は「市民活動を市民
が支える」という理念のもとに、ボ
ランティアやNPOなどの活動の
支援(活動相談、貸し室など)を
行っています。活動の趣旨に賛同
する人は誰でも会員になります。

年会費

- ▽正会員(個人)団体…3000円
- ▽賛助会員(個人)…1000円
- ▽賛助会員(団体)…3000円

12月の主なイベント

初心者大歓迎で、会員でない人
も参加できます。
詳しくは問い合わせてください。

▽オカリナ教室

一人でも、みんなでも楽しめま
す(オカリナを持っていない人
は初回のみ無料貸し出し)。

12月5日(月)、19日(月)、午後1時
30分～3時、3000円(月2回)
▽そば打ち教室(十割かけ)

手打ちそばを食べに来ませんか
(年越しそば)。
12月10日(土)、午前10時～午後1
時、1500円(4人前)

▽高齢者のためのキーボード教室
「響喜(ひびき)」
12月13日(火)、27日(火)、午前10時
～正午、1回2000円

申込期限 12月15日(水)(必着)

申込方法 各申込期限までに、

ごども未来課(市役所2
階)、県保健福祉環境事
務所社会福祉課(大野城市
白木原3-15-25)窓口
か、ウェブサイト(<http://tukuokakenboren.jp/>)

から入手した申込書を郵便
かファックスで送る

申込・問い合わせ先 同センター

(〒816-0804 原町3-1-7クローバープラザ受

け箱11号)

☎(584)3931

☎(584)3923

☎(584)3923

消費生活通信

悪質商法に気を付けましょう

12月は「悪質商法撲滅月間」です。詳しくは今号折り込みのチラシを見てください。

「悪質商法撲滅月間」にちなみ、西鉄春日原駅など市内各所で街頭啓発を行います。

悪質商法は後を絶たず、その手口は巧妙かつ悪質で、誰もが被害に遭う可能性があります。疑問や不安に思ったことがあれば、気軽に消費生活センターに相談してください。

相談は無料です。

また、同センターでは悪質商法だけでなく、金融商品の取引や食品表示、製品事故などさまざまなテーマで出前講座を行っています。希望する人は消費生活センターに連絡してください。

費用は無料です。



困ったときは消費生活センターへ
☎(584) 1155(直通)

【相談日】毎週月～金曜日
【時間】午前10時～午後0時15分
午後1時～4時
【場所】市消費生活センター(光町1-73)



※申込書は、消防署窓口かウェブ
サイト(<http://fukuoka.kon19.or.jp/>)から入手できます。
申込・問い合わせ先 同消防本部
予防課指導係
☎(584) 1195
☎(584) 1200

一人親家庭 親子クリスマス会

市母子寡婦福祉会は、一人親家庭の親子を対象にクリスマス会を行います。毎日の出来事や仕事、子育てのことなど、情報交換や、おしゃべりをしてリフレッシュしましょう。

日時 12月17日(土)

午後5時～9時

場所 市社会福祉センター2階
(昇町3-1-101)

内容 クリスマス会(軽食、ビデオ鑑賞、懇談会、抽選会)

参加費 1世帯500円

申込方法 12月11日(日)までに、電話、ファックス、Eメールのいずれかで参加者全員の氏名、年齢、電話番号を伝える

申込・問い合わせ先 同会白水大池公園内虹の売店

☎(596) 9925(回兼用)
✉kasugaboshi@wak.bpiq.jp



講演講座

初心者や親子の参加も歓迎 やきもの作り教室

のぼり窯体験広場でやきもの作りを楽しみながら、古代の陶芸家の気分を味わってみませんか。作った作品は、窯で焼いて後日渡します。

日程 平成29年1月14日(土)

時間 午前9時30分～11時30分

▽午前9時30分～11時30分

▽午後1時30分～3時30分
場所 のぼり窯体験広場(白水ヶ丘1-4)

材料費 粘土500g当たり300円

定員 各15人(申込先着順)

申込方法 12月14日(火)～平成29年1月13日(金)に、電話、ファックス、直接窓口のいずれかで住所、氏名、年齢、電話番号、希望時間を伝える

※申し込みは、参加者本人またはその家族が行ってください。
※小学生以下の子どもは保護者同伴で参加してください。

申込・問い合わせ先 奴国の丘歴史資料館(岡本3-157)

☎(501) 1144
☎(573) 1077

参加してみませんか 剣詩舞体験講座

扇や刀を使い、詩吟に合わせて

今様の「黒田武士」を舞います。初心者も大歓迎です。

期間 平成29年1月～6月の第3水曜日(全6回)

時間 午前10時30分～11時30分

場所 ふれあい文化センター新館2階多目的室C(大谷6-1-24)

定員 10人

参加費 3000円

持ちこくるもの 動きやすい服装、靴下

申込方法 平成29年1月14日(土)までに、電話で申し込み

申込・問い合わせ先 上村
☎090(1921)5344

春日・大野城・那珂川消防本部 甲種防火管理新規講習会

高齢者グループホームなどの社会福祉施設(10人以上収容)、店舗や飲食店などの不特定多数の人が出入りする建物(30人以上収容)、

工場や共同住宅など(50人以上収容)は、消防法により防火管理者を選任することが義務付けられています。
この防火管理者の資格を取得するための講習会です。

日程 平成29年1月20日(金)、21日(土)

時間 午前10時～午後5時

※遅刻、途中退席した場合は、講習を修了したとは認められません。

場所 同消防本部(春日2-2-1)

受講料 3500円

申込方法 12月20日(火)以降、申込書に必要事項を記入し、受講者本人が確認できるもの(運転免許証など)を持参して、同消防本部、消防署、各出張所のいずれかに提出する(郵送、電話での申し込みは不可)

※申込書は、消防署窓口かウェブ

サイト(<http://fukuoka.kon19.or.jp/>)から入手できます。
申込・問い合わせ先 同消防本部

予防課指導係

☎(584) 1195
☎(584) 1200

**クローバープラザ
冬休み子どもの緑の教室**

子どもたちに自然に親しんでもらうことを目的に、正月を飾るこけ玉作りを行います。

参加は無料です。

親子で参加してみませんか。

対象 小学生とその保護者
日時 12月25日(日)
午後1時30分～4時

場所 クローバープラザ・工芸室
(原町3ー1ー7)

定員 20人(申込先着順)

申込・問い合わせ先

▽福岡県緑化センター

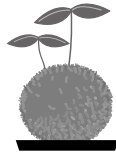
☎0943(72)1193

☎0943(72)1558

▽クローバープラザ総合案内

☎(584)1212

☎(584)1214



**県人権啓発情報センター
県民講座2016**

人権問題について考える講座です。参加は無料です。

日時 12月17日(土)

午後1時～4時20分

場所 クローバープラザ7階県人権啓発情報センター視聴覚

研修室(原町3ー1ー7)

時間・演題・講師

▽午後1時10分～2時40分

心豊かに人生を生き抜くということ～ニコちゃんの会の実践から～

森山淳子さん(認定NPO法人

ニコちゃんの会代表)

▽午後2時50分～4時20分

「障がい」って何だろう?

船越哲朗さん(障がい者就労支援事業所ワークオフィス絆結所

長)

申込方法 12月10日(土)までに、講座案内裏面の参加申込書に

必要事項を記入し、郵送、ファックス、直接窓口のいずれかで提出するか、ウェブ

サイト(<http://www.fukuokaken-jinken.or.jp>)から申し込む

※申込書は県人権啓発情報センター、市男女共同参画センター

じよなさん(光町1ー73)に置いています。

申込・問い合わせ先 県人権啓発情報センター事業課

☎(584)1271

☎(584)1273

**春日・大野城・那珂川消防署
普通救命講習会I(ローニンツツ対応)**

人工呼吸や胸骨圧迫、AED(自動体外式除細動器)、その他の応急処置を身に付ける救命講習会です。

受講は無料ですので気軽に参加してください。

※eラーニングとは、同消防本部ウェブサイトにある応急手当

WEB講習(約60分)を個人で受講し、おおむね1カ月以内に実技を中心とした実技救命講習を受講すれば救命講習を修了したものと認定し、修了証を交付するものです。

対象 春日市、大野城市、那珂川

町に居住または勤務する中学生以上の人

日時 平成29年1月22日(日)

午前9時30分～11時30分

(実技救命講習)

場所 同消防本部(春日2ー2ー1)

定員 40人(申込先着順)

申込方法 平成29年1月19日(休)までに、電話かファックスで申し込む

申込・問い合わせ先 同消防署救急係

☎(584)1199

☎(584)1161



**12月10日～16日
北朝鮮人権侵害問題啓発週間**

拉致問題を考えるみんなの集いを行います。

被害者の早期帰国や問題の解決のため、私たち一人一人が関心を

持ち、認識を深めましょう。

参加は無料で、手話通訳、要約筆記もあります。

日時 12月16日(金)

午後2時～4時15分

場所 えーるピア久留米1階視聴覚ホール(久留米市諏訪野

町1830016)

講師 飯塚繁雄さん(拉致被害者

田口八重子さんの兄)

定員 200人(申込先着順)

申込方法 12月2日(金)(必着)までに、往復はがき、ファックス、Eメールのいずれかで

住所、氏名(ふりがな)、連絡先、複数人申し込む場合は参加者全員の氏名(ふりがな)、手話・要約筆記の希望の有無を知らせる

申込・問い合わせ先 福岡県保護・

援護課(〒812-0045福岡市博多区東公園7ー7)

☎(643)3301

☎(643)3306

✉engo@pref.fukuoka.lg.jp



**法テラス福岡
無料法律相談**

弁護士による無料法律相談を行います。

一定の収入を超えない人を対象とするため、予約の際に収入などを尋ねます。

日時 12月15日(木)

午後1時～4時

※相談時間は1人30分以内です。

場所 福岡法務局筑紫支局(筑紫

野市二日市中央5ー14ー7)

定員 6人(申込先着順)

申込方法 電話で予約する

申込・問い合わせ先 法テラス福岡

☎050(3383)5502

ご利用ください

県労働委員会、労働者支援事務所

労働委員会は使用者と労働組合との間の紛争について、中立・公正な立場で円満な解決を支援する行政機関です。

○労働者の解雇や賃金の未払い、パワーハラスメントにかかる労働組合と使用者との労働問題のためのあつせん、不当労働行為救済申し立て

問い合わせ先 県労働委員会

☎(643)3980

○労働者の解雇や賃金未払い、パワーハラスメントなど労働問題全般の相談、解決のためのあつせん

問い合わせ先 福岡労働者支援事務所

☎(735)6149



募集

放送大学

平成29年4月入学生募集

放送大学は、BSデジタル放送やインターネットを利用して授業を行う、文部科学省・総務省所管の通信制の大学です。心理、教育・福祉、経済、歴史、文学、自然科学など、幅広い分野の科目(約300科目)を1科目から学ぶことができます。

教養学部

▽学力試験はなく、書類選考だけで入学できます。

▽15歳以上であれば、1科目から学習できる科目履修生・選択履修生として入学できます。

▽18歳以上の大学入学資格のある人は、全科履修生として入学できます。短大、専門学校などからも編入学でき、卒業すると学士(教養)の学位が取得できます。

大学院

18歳以上であれば、修士科目生、修士選科生として入学できます。

募集期間 12月1日(木)～平成29年3月20日(月)

※随時入学相談を受け付けています。

資料請求・問い合わせ先

放送大学
学福岡学習センター(春日
公園)6-1九州大学筑紫

キャンパスE棟4階

☎(585)3033

☎0120(846)600

☎(585)3039

🌐 <http://www.ouj.ac.jp/>

試験

開催します

狩猟免許試験

県は、平成28年度狩猟免許(網
猟、わな猟、第一種銃猟、第二種
銃猟)試験を実施します。

開催日 平成29年1月22日(日)

試験会場 県福岡西総合庁舎(福
岡市中央区赤坂1-8-1
8)

受験申込期間 12月13日(火)～平成
29年1月12日(木)

※受験資格、申込方法、手数料な
どの詳細は問い合わせせてくだ
さい。

問い合わせ先 福岡農林事務所

☎(735)6123

☎(712)3485

お詫びと訂正

11月1日号9ページに掲載した平成
28年度全国学力学習状況調査の結果
の表中の段目に「理科」とある箇所は
「平均」の誤りです。

お詫びして訂正します。

問い合わせ先 学校教育課学校教育
担当

☎(584)1111(代表)

☎(584)1153

市民図書館(大谷6-24) ☎(584)4646 📠(584)3900

🌐 <http://www.library.city.kasuga.fukuoka.jp/>

開館時間 (火)～(木)・(日):午前10時～午後6時

(金)・(土):午前10時～午後8時

市民図書館から

自然災害 どう備える?

地震、台風、竜巻、ゲリラ豪雨と、今年は1年を通じて自然災害が頻発し、誰でも、いつでも、どこにいても被災する可能性があるということをしみじみ感じさせられた年でした。自然の脅威から身を守るために、準備できること。一読して損はない本を集めました。

図書館を
もっと身近に
暮らしのなか

新聞記事データベース使えます

「〇〇〇があったの、いつだったかな」というようなこと、ありませんか。そんなときには、図書館の新聞記事データベースが有効です。その他、ビジネスに役立つデータベースもあります。

▷パピルス：西日本新聞記事：1989年(平成元年)～

▷聞蔵：朝日新聞記事：1984年(昭和59年)～

▷日経テレコン：経済誌の記事検索、企業検索、ビジネスに関連する各種ランキング記事・各種統計データ・業界情報の閲覧可能

▷TKCローライブラリー：明治8年の大審院判例から今日までに公表された判例がキーワードで検索可能

『巨大地震はなぜ連鎖するのか：活断層と日本列島』

佐藤比呂志/著 NHK出版 453.4サ[棚55]

今、最も気になる「内陸型地震」。今回の熊本地震から得られた知見も含めて説明されています。「日本列島が過去に受けた古傷」である活断層、現在約2000も見ついている活断層による地震のメカニズムを解説しながら、「プレートの交差点」に位置する日本列島の将来が予想されます。知っておくべき基礎知識も豊富です。



『「もしも」に備える食』

いしかわしんいち いまいずみ 石川伸一・今泉マユ子/著 清流出版 369.3モ[棚43]

「東日本大震災で被災して実感したのは、非常時だからこそ「当り前の食事」ができることの大切さでした」。非常用に備えるべき食品や水・燃料を節約して調理する方法だけでなく、日常的に家にある食料だけで乗り切るレシピが紹介されます。なぜ食を備えなければならないのか、何をどう備えればよいのかが分かります。



『知識ゼロからの異常気象入門』

さいたまきはる 齊田季実治/著 幻冬舎 451サ[棚55]

40度を超える猛暑、爆弾低気圧、ゲリラ豪雨…。全世界で続発する気象現象は、何が原因なのか、天気は今何が起きているのか、今後どうなるのか。難解な気象現象とその対策について、NHKの人気気象キャスターが、徹底的にやさしく、分かりやすく解説してくれています。「まさか」のための予備知識として有効です。





児童センターは、18歳未満であれば誰でも利用できます(未就学児は保護者同伴)。室内遊具や運動遊具の貸し出しがあり、行事がない時でも、いろいろな遊具で遊べます。また、たまには育児から解放されてリフレッシュしたいという保護者を対象とした、託児付きの行事もあります。



12月の行事予定表

▶ ■の行事は、幼児も参加可(保護者同伴) ▶ 表中の金額は参加費など ▶ ⊕は申し込みが必要(12月1日(木)午後5時以降に申し込み。受付/午後6時まで。電話可・小学生以上は原則として本人申し込み) ▶ 申し込みは1人1行事まで ▶ 天候により、中止または変更の場合あり(事前に要問い合わせ)

須玖 児童センター		須玖南 2-120 ☎(573)2431 ㊦(584)7739
1日(木)	ヨチヨチクリスマス会(0~1歳児向け)	
2日(金)	午前11時~11時40分 ※参加はどちらか1日のみ	
7日(水)	屋上DEあそぼ 午後4時~5時 ※雨天中止	
8日(木)	ニコニコクリスマス会(2歳以上) 午前10時30分~11時30分 ※参加はどちらか1日のみ	
9日(金)	おまたせ!トランポリン 午前11時~正午	
10日(土)	おはなし広場(クリスマス会) 午後2時~3時	
14日(水)	親子で工作(カレンダー作り) 午前10時30分~11時30分、10組、50円 ⊕	
17日(土)	小学生クリスマス会 午後2時30分~4時(受付:午後2時10分~)、先着150人、50円	
18日(日)	楽しいクッキング(とり肉の豆乳煮) 午前10時15分~正午、12人、150円 ⊕	
	親子であそぼう 午後3時~3時20分	
	トワイライトゾーン 午後5時~6時、中学生以上	
21日(水)	ママの"ホット"とタイム(ランプシェード作り) 午前10時15分~11時30分、10人、150円 ⊕ ※託児は14日(水)までに要申込(1人500円)	
28日(水)	屋上DEあそぼ 午後4時~5時 ※雨天中止	

毛勝 児童センター		大土居 1-38 ☎(581)5614 ㊦(581)5616
7日(水)	ヨチヨチクリスマス会(0~1歳児向け)	
8日(木)	午前11時~11時40分 ※参加はどちらか1日のみ	
9日(金)	こんにちは!!ニコヨチ児童センター(0~3歳児向け) 午前10時30分~正午、場所:いきいきプラザすこやかルーム 作ってあそぼう(ふわふわビーズのクリスマスストラップを作ろう!) 午後2時~3時、10人 ⊕	
10日(土)	トワイライトゾーン 午後5時~6時、中学生以上	
11日(日)	作ってあそぼう(ふわふわビーズのクリスマスストラップを作ろう!) 午後2時~3時、10人 ⊕	
15日(木)	ニコニコクリスマス会(2歳以上)	
16日(金)	午前10時30分~11時30分 ※参加はどちらか1日のみ	
18日(日)	かんたんクッキング(サンタさんのスコップケーキ) 午前10時30分~正午、10人、150円 ⊕	
21日(水)	おはなしだいすき 午前11時~11時30分	
24日(土)	小学生クリスマス会 午後2時~3時(受付:午後1時45分~)、先着100人	
25日(日)	運動遊び(ドッジボール大会) 午後2時~3時	
27日(火)	道場やぶり(ストラックアウトゲーム) 午後2時~3時	
	トワイライトゾーン 午後5時~6時、中学生以上	
28日(水)	けかつ広場(大掃除&お楽しみ) 午後3時30分~4時30分	

光町 児童センター		光町 2-180-4 ☎(501)7014 ㊦(501)7033
1日(木)	ヨチヨチクリスマス会(0~1歳児向け)	
2日(金)	午前11時~11時40分 ※参加はどちらか1日のみ	
3日(土)	屋上DE遊ぼう 午後2時~3時 ※雨天中止	
6日(火)	ニコニコクリスマス会(2歳以上)	
7日(水)	午前10時30分~11時30分 ※参加はどちらか1日のみ	
9日(金)	こんにちは!!ニコヨチ児童センター(0~3歳児向け) 午前10時30分~正午、場所:いきいきプラザすこやかルーム	
10日(土)	遊びの事前!児童センター 午前10時30分~11時30分、場所:春日野小ときめきホール	
11日(日)	かんたん工作(毛糸でふわふわツリー) 午前10時15分~正午、12人、100円 ⊕	
14日(水)	楽しいおはなし会 午前11時~11時30分	
17日(土)	かんたんクッキング(パンケーキピザ) 午前10時15分~正午、10人、150円 ⊕	
18日(日)	小学生クリスマス会 午後3時30分~4時50分(受付:午後3時15分~)	
25日(日)	トワイライトゾーン 午後5時~6時、中学生以上	
28日(水)	大掃除&ビンゴ大会 午後4時~4時50分	

白水 児童センター		天神山 1-213 ☎(593)2777 ㊦(593)2801
3日(土)	屋上であそぼう(インラインスケート) 午後2時~3時、12人、長めの靴下・手袋持参、スケート靴26cmまで、スケート靴持参可 ※雨天中止	
4日(日)	道場やぶり(職員と対決 卓球大会) 午後2時~3時	
8日(木)	おはなしな〜に? 午前11時~11時30分	
9日(金)	こんにちは!!ニコヨチ児童センター(0~3歳児向け) 午前10時30分~正午、場所:いきいきプラザすこやかルーム	
11日(日)	わんぱく広場(ドッジボール大会) 午後2時~3時	
13日(火)	ニコニコクリスマス会(2歳以上)	
14日(水)	午前10時30分~11時30分 ※参加はどちらか1日のみ	
15日(木)	ヨチヨチクリスマス会(0~1歳児向け)	
16日(金)	午前11時~11時40分 ※参加はどちらか1日のみ	
17日(土)	トワイライトゾーン 午後5時~6時、中学生以上	
18日(日)	わくわくクッキング(ブッシュノエル) 午前10時15分~正午、12人、150円 ⊕	
24日(土)	わんぱく広場(バドミントン大会) 午後2時~3時	
25日(日)	小学生クリスマス会 (カレーパーティー) 午前11時~正午(受付:午前10時45分~)、先着100人	
	トワイライトゾーン 午後5時~6時、中学生以上	
27日(火)	作ってわくわく(キラキラ☆スノードーム) 午後2時~3時、20人 ⊕	
28日(水)	大掃除&ビンゴ大会 午後3時30分~4時30分	

子育て広場 未就学児と保護者対象。 友達づくり、子育て情報などの交換の場。	ヨチヨチ広場(0~1歳児向け)	▶須玖:— ▶光町:13日(火)	▶毛勝:— ▶白水:6日(火)	午前11時~11時40分	今月の休館日 5日(月)、12日(月)、19日(月)、20日(火)、23日(金)・祝、26日(月)、29日(木)、30日(金)、31日(土)
	親子サロン(1~3歳児向け)	▶須玖:16日(金) ▶光町:休み	▶毛勝:13日(火) ▶白水:2日(金)	午前10時30分~(1時間程度)	
	ニコニコくらぶ(2歳以上)	▶須玖:— ▶光町:16日(金)	▶毛勝:1日(木)、2日(金) ▶白水:7日(水)		

主な公共施設の連絡先

- 春日市役所…………… ☎(584)1111
- いきいきプラザ(健康スポーツ課)…………… ☎(501)1134
- いきいきプラザ(子育て支援課)…………… ☎(584)1010
- いきいきプラザ(市民課西出張所)…………… ☎(501)1133
- ふれあい文化センター…………… ☎(584)3366
- 市民図書館…………… ☎(584)4646
- 男女共同参画・消費生活センター じよなさん…………… ☎(584)1201
- 奴国の丘歴史資料館…………… ☎(501)1144
- 総合スポーツセンター…………… ☎(571)3234
- 温水プール…………… ☎(915)3500
- 北スポーツセンター…………… ☎(592)3600
- 春日警察署…………… ☎(580)0110
- 下白水交番…………… ☎(501)1873
- 春日原交番…………… ☎(581)0342
- 春日南交番…………… ☎(596)0380
- 春日・大野城・那珂川消防署…………… ☎(584)1191
- 火事の問い合わせ…………… ☎0180(999)888
- 春日那珂川水道企業団…………… ☎(571)7001
- ハート館かすが…………… ☎(513)1766
- 教育支援センター…………… ☎(517)0396
- 福祉ぱれっと館…………… ☎(575)2223
- 社会福祉協議会…………… ☎(581)7225
- 春日市北地域包括支援センター…………… ☎(589)6227
- 春日市南地域包括支援センター…………… ☎(595)8188
- ナギの木苑…………… ☎(595)0513
- シルバー人材センター…………… ☎(596)1826
- クリーン・エネ・パーク南部…………… ☎(589)8585

星の集まり「すばる」

白水大池公園星の館は、毎週、季節の星座や天文現象の観望会を行っています。参加は無料で、初心者でも指導員が丁寧に案内しますので、気軽に来館してください。ボランティアも随時募集中です。

期 日	時 間	内 容
12月2日(金)～4日(日)	午後7時～9時	すばるをみよう
9日(金)～11日(日)		すばるをみよう
16日(金)～18日(日)		オリオン座のヒミツ
23日(金)・祝～25日(日)		クリスマスツリーのてっぺんの星

※天候などにより内容が変更になる場合があります。

上記以外の天体観測も行っています。
昼間は太陽なども観察できます。

開館日時/金～日曜日 午後2時～9時
場所/下白水209-1白水大池公園内
☎(558)9099 ☎(558)9023
※閉館日は星の館管理会社に転送します。
✉ <http://hoshinoyakata.com/starpalace@skyblue.ocn.ne.jp>



おがわ つきな
小川 月奈ちゃん
平成27年12月2日生
(春日原北町)



かきはら たくと
柿原 達仁ちゃん
平成27年12月13日生
(須玖南)

たんじょうび
お誕生日
おめでとう!



しんもと ことかは
新本 瑚都羽ちゃん
平成27年12月17日生
(上白水)



しん ひなの
進 陽菜乃ちゃん
平成26年12月19日生
(大谷)



とりい はると
鳥井 陽翔ちゃん
平成27年12月20日生
(下白水南)



まつお こうたろう
松尾 心太郎ちゃん
平成27年12月21日生
(日の出町)



にいた かずひろ
新田 和弘ちゃん
平成26年12月28日生
(小倉)



おおかわち いつき
大川内 樹ちゃん
平成27年12月28日生
(昇町)



ひらた たけし
平田 武士ちゃん
平成27年12月28日生
(上白水)



ほんだ みさき
本田 岬ちゃん
平成26年12月31日生
(天神山)

2月生まれの
赤ちゃん募集(3歳まで)

写真の裏に赤ちゃんの氏名(ふりがな)、生年月日、住所、電話番号、市報かすが12月1日号の感想を書いて郵送してください。平成29年1月4日(当日消印有効)までの到着分の中から抽選で決定します。

送り先 市報かすが「お誕生日おめでとう」係(〒816-8501春日市役所)

※写真は返却できません。

市報制作の担当をしている(1)です。各課の原稿を校正したり、取材に行き原稿を書いたりはもちろん、刷り上がった市報を庁舎ロビーの棚に並べたりもしています。そのとき、来庁している方に声を掛けていただくことがあります▼先日、も台車で市報を運んでいると「苦労様です」というねぎらいの言葉と共に、「私は目が悪いので、字が小さいと読みづらい」というご意見を伺いました。また別の日には、「うちの子どもが『お誕生日おめでとう』のコーナーに載りました」など、市報の担当としてはどのような話も、直接聞けるのは大変貴重で励みになります▼さらに読みやすく、正確な情報を伝えることができるよう、いただいた意見などは、これからの市報に生かしていきたいと思えます。見かけた時はぜひ声を掛けてください。

さんぽみち

■市の人口 (10月31日現在)

総人口	11万2838人 (前月+18)	
女	5万8068人 (前月+16)	
男	5万4770人 (前月+2)	
世帯数	4万7601世帯 (前月+8)	
増	転入	399人
	出生	97人
	その他	4人
減	転出	416人
	死亡	63人
	その他	3人

■春日市総合情報メール



防犯・防災情報や子育て情報、健康情報など11分野の行政情報を携帯電話などにメール配信するサービスです。

春日市防災ツイッターやっています(情報発信のみ)



市の木、市の花

ナギノキとユリ

市の木「ナギノキ」は、市制5周年記念事業として公募し、虫害や公害にも強く、別名「ちからしば」とも呼ばれることから、力強く発展を目指す春日のシンボルとして選定されました。ナギノキは温帯性常緑樹で、本市の気候風土に適し、種子からの繁殖が容易で成長が早いのが特徴です。須玖北の住吉神社境内の「ナギの杜(もり)」は県天然記念物に指定されており、県下でも類例の少ない樹林です。

市の花の「ユリ」も同じく市制5周年記念事業として公募し、応募総数23、17種類の花の中から選定しました。開花期が長く、ふくよかな芳香と、立ち姿がすがすがしく、球根草で家庭でも栽培しやすい花です。



市の木 ナギノキ



市の花 ユリ



この印刷物は、印刷用の紙へリサイクルできます。

