

かすが

- P02 春日市スポーツフェスタ
- P04 みんなで支え合う誰にも優しいまちかすが
- P05 市からのお知らせ
- P11 トピックス
- P14 情報ひろば
- P22 あそぼ～児童センター
- P23 星の館／お誕生日おめでとう
- P24 お宝文化百選



今号の表紙

ドイツで行われたロボカップジュニア世界大会に出場した齋藤^{さいとう}(左)さんと落石^{おちいし}さん(関連記事を11ページに掲載)。

さすが、かすが。



春日市スポーツフェスタ

～スポーツの秋を満喫しよう！～



市スポーツフェスタを総合スポーツセンター(大谷6-28)他で開催します。
秋空の下、爽やかな汗を流しませんか？友達や家族を誘い合って、ぜひ参加しましょう。

◆ 一般参加募集 ◆

アジャタ(玉入れ)大会

対象 市内に居住もしくは通勤・
通学している人

日程 10月10日(祝・月)

時間 午前9時30分～(受付：午前8時30分～)

場所 総合スポーツセンターサブアリーナ



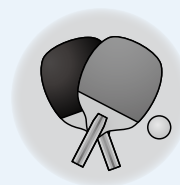
卓球教室

対象 一般(自由参加)

日程 10月2日(日)

時間 午前10時～

場所 総合スポーツセンター卓球場



綱引大会

対象 市内に居住または通勤・通学している
高校生以上の人

日程 10月2日(日)

時間 午前10時～(受付：午前8時30分～)

場所 総合スポーツセンターメインアリーナ

相撲大会

対象 市内小学校に通学する児童

日程 10月2日(日)

時間 午前9時45分～(受付：午前8時30分～)

場所 総合スポーツセンター相撲場



◆ 小・中学生大会 ◆

小学校 長縄跳び大会

対象 市内小学校に通学する4年生以上の児童
(男女問わない)

日程 9月24日(土)

時間 午前9時～(受付：午前8時～)

場所 総合スポーツセンターサブアリーナ

中学生ソフトテニス大会

対象 市内中学校に通学する
生徒

日程 9月18日(日)・19日(祝・月)

時間 午前9時～(受付：午前8時15分～)

場所 総合スポーツセンターテニスコート他



子ども会対抗

ドッジボール大会

日程 10月2日(日)

時間 午前10時～(受付：午前8時30分～)

場所 総合スポーツセンターサブアリーナ



綱引大会

日程 10月2日(日)

時間 午前10時～(受付：午前8時30分～)

場所 総合スポーツセンターメインアリーナ



自治会対抗

ビーチボール大会

日程 10月10日(祝・月)

時間 午前9時30分～(受付：午前8時30分～)

場所 総合スポーツセンターメインアリーナ

ゲートボール大会

日程 10月10日(祝・月)

時間 午前9時30分～(受付：午前8時30分～)

場所 大谷小学校校庭(大谷4-1)

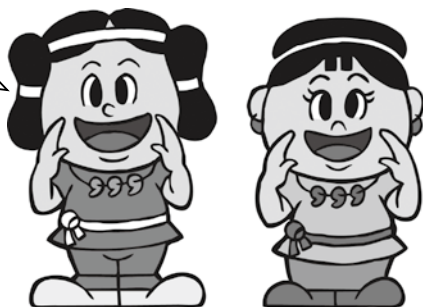
健康相談コーナー・ スタンプラリー・バザー

日程 10月2日(日)

場所 総合スポーツセンター



屋内競技は、
上靴を忘れな
いでね!

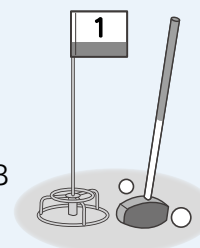


グラウンド・ゴルフ大会

日程 10月10日(祝・月)

時間 午前9時～(受付：午前8
時～)

場所 総合スポーツセンター屋外競技場



各種目に参加申し込みをする人は、市スポーツフェスタ実行委員会事務局に問い合わせてください(自治会、子ども会対抗競技は、それぞれの団体に申し込む)。

申込・問い合わせ先

市スポーツフェスタ実行委員会事務局(一般社団法人春日市体育協会)

☎(574)9131 ☎(574)9138

みんなで支え合おう！誰もが安心して暮らせます。

市は、一人暮らしの高齢者や障がい者などが、住み慣れた地域で安心して暮らせる地域づくりのために、日頃の見守りと災害時の避難支援を一体的に推進しています。

日常的な支援

安心生活創造事業

市は、住み慣れた地域で、安心して日常生活を営むことができるよう、日頃の見守りや生活上の手助けが必要な人への支援を推進する「安心生活創造事業」を社会福祉協議会と共に実施しています。

これは、地域住民の自治組織である自治会を主体とした地域での支え合い活動です。地域支え合いカードを活用し、支援をしてくれる人の協力のもと、支援が必要な人への日常的な見守りなどの仕組みづくりを推進しているところです。

また、各家庭に定期的に訪問などを行っている、新聞、郵便、生活協同組合などの各事業者が、住民の異変を感じた場合の通報先として365日対応可能な「みまもりホットライン」を社会福祉協議会に設置しており、高齢者などの「孤立死」を防ぐため、地域社会全体での見守り活動に取り組んでいます。例えば、ポストに新聞や郵便物が溜

地域支え合い活動



まっているなどの理由で、支援者や事業者から社会福祉協議会などへ通報があった場合、地域支え合いカードへ登録されている情報に基づき、緊急連絡先へ状況の確認をします。緊急の場合は、警察などへ通報し、現地を訪問します。

緊急時・災害時に備えて

「高齢者・要援護者等台帳」への登録のお願い

災害などの緊急時に備えて、支援が必要な高齢者や障がい者などの居住地や身体状況、緊急連絡先などを市に登録する「高齢者・要援護者等台帳」の登録を推進しています。この台帳は、必要時に、地域包括支援センターなどと連携して活用するものです。

また、自治会が行う「地域支え合い活動」や災害時の支援に役立てるため、自治会からの申請に対し、同意した人の情報を居住する自治会へ提供します。

登録方法 登録様式に必要事項を記入

し、窓口(高齢課高齢者支援担当)か福祉支援課障がい担当)に持参または郵送する

※登録様式は、市ウェブサイト

(<http://www.city.kasuga.fukuoka.jp/fukushi/kourei/zaitaku/youengo.html>)か、窓口

(高齢課高齢者支援担当または福祉支援課障がい担当)で入手できます。

避難行動要支援者避難支援プラン

春日市地域防災計画に基づき、要支援者の避難支援などを行うため、「避難行動要支援者避難支援プラン」や、要支援者の名簿を作成し、災害時に備えています。

問い合わせ先

- ▷ 事業全体と高齢者に関すること
高齢課高齢者支援担当
☎(584)1111(代表) ☎(584)3090
- ▷ 障がい者に関すること
福祉支援課障がい担当
☎(584)1111(代表) ☎(584)1154
- ▷ 避難行動要支援者避難支援プランに関すること
安全安心課消防防災担当
☎(584)1111(代表) ☎(584)1143

第3回かすがエコ川柳コンクール

市内から出るごみの量は年間約2万9000トンで、約14億円の処理費用が掛かっており、環境・財政の両面で大きな負担となつています。

そこで、市民の皆さんにごみの減量を呼びかけるため、見た人が思わずごみの減量を始めたくなるような明るく親しみやすい川柳を募集します。

募集テーマ「ごみを減らそう！」

皆さんのごみ減量に対する日頃の心掛けや、これから取り組みたいこと、リデュース(ごみを出さない)・リユース(使えるものは繰り返し使う)・リサイクル(再生利用)に関することなど

対象 市民

応募方法 9月30日(金)までに、はがき、封書、ファックス、Eメールのいずれかで住所、氏名、生年月日、電話番号と応募作品を記入して送る

※応募は1人5作品までで、1通につき複数作品の応募が可能です。

選考方法 「啓発効果」「親しみやすさ」「ユーモア」の3つの観点で1次審査を行い、10作品を選出した後、10月16日(日)

に春日市役所で行う環境フェアで来場者による投票を行います、優秀作品5作品、最優秀作品1作品を決定

※最優秀作品に選ばれた人には、市長から賞状と副賞を授与します。

結果発表 市報かすが1月1日号で発表

発表

※詳しくは、市ウェブサイトの「お知らせ」に掲載している「かすがエコ川柳コンクール応募要領」

(<http://www.city.kasuga.fukuoka.jp/>)を確認してください。

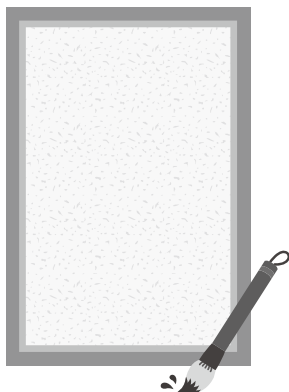
応募・問い合わせ先 環境課ごみ減量担当(〒816-8501春日

市役所)

☎(584)1111(代表)

☎(584)1147

✉gomigen@city.kasuga.fukuoka.jp



お盆のお供え物について

お盆の精霊送りのお供え物は、合同供養会場に出してください。心を込めたお供え物が道路や川、海を汚す原因にならないようご協力をお願いします。

日時 8月15日(月)

午後6時～9時

会場

▽セレモール天神山(天神山5-6)

☎(571)3122

▽春日草苑(日の出町5-21)

☎(588)0001

▽斎場セレモール春日(若葉台西7-1-2)

☎(582)5777

▽山水社春日中央斎場(惣利6-127)

☎(595)6000

▽ベルコシティホール春日(昇町6-1)

☎(588)4949

▽天国社春日会館(下白水北7-82)

☎(586)4949

※車での来場はできません。

問い合わせ先 環境課ごみ減量担当

☎(584)1111(代表)

☎(584)1147

ごみ・し尿の収集など お盆期間中の休みについて

○ごみ収集休み 8月13日(土)～15日(月)
燃えないごみの収集日が、この期間に該当する地区については、振り替えて収集します。

振替日

▷「ペットボトル・白色トレイ」
14日(日)→12日(金)に振り替え

▷「びん・カン」
15日(月)→16日(火)に振り替え

※「燃えるごみ」の振り替え収集は行いませんので、注意してください。

○し尿収集、浄化槽清掃休み 8月13日(土)～16日(火)

問い合わせ先 環境課ごみ減量担当
☎(584)1111(代表) ☎(584)1147

義援金を送金しました 平成28年熊本地震の被災地支援

市は、平成28年4月18日から6月20日までに、個人や各種団体など多くの方々からお寄せいただいた義援金を、6月28日に送金しました。

募金にご協力をいただきましたことを厚くお礼申し上げます。

送金額 397万5145円(うち市職員分132万7117円)

送金先
▽日本赤十字社

198万7573円

▽社会福祉法人中央共同募金会

198万7572円

※今後、この義援金は両団体が被害状況に応じて案分し、義援金全額が被災者へ配分されます。

問い合わせ先 総務課総務担当

☎(584)1111(代表)
☎(584)1142

原爆死没者・戦没者への追悼と平和祈念の黙とうを

「広島と長崎に原爆が投下された日」と「戦没者を追悼し平和を祈念する日」に、世界恒久平和の実現を願ってサイレンを1分間鳴らします。

これに合わせて、原爆死没者・戦没者の冥福を祈り、世界恒久平和を祈念するため、黙とうを捧げましょう。

日時

▽広島に原爆が投下された日

8月6日(土) 午前8時15分

▽長崎に原爆が投下された日

8月9日(火) 午前11時2分

▽戦没者を追悼し平和を祈念する日

(終戦記念日)

8月15日(月) 正午

問い合わせ先 福祉支援課地域福祉担当

☎(584)1111(代表)
☎(584)3090



バス停を移設します コミュニティバスやよい

コミュニティバスやよいの利用者の安全性確保を目的に、8月1日から、桜ヶ丘線内にある「桜ヶ丘公民館前」バス停を、図のとおり西鉄路

線バスのバス停横に移設します。

問い合わせ先 都市計画課計画担当

☎(584)1111(代表)
☎(584)1143



まもなく申請受付期限です 「高齢者向け給付金」

平成27年度市民税・県民税が非課税で、昭和27年4月1日以前生まれの人を対象に「高齢者向け給付金(年金生活者等支援臨時福祉給付金)」3万円を給付しています。

申請受付期限は、8月31日(水)の午後5時(当日消印有効)です。必ず申請受付期限までに申請してください。

※1回限りの臨時的な給付金です。今年度すでに受給した人は、重ねて受給できません。

※給付の対象者がどうかを電話などで答えることはできません。

参考ウェブサイト

▽春日市高齢者向け給付金 (<http://www.city.kasuga.fukuoka.jp/fukushi/jigyou/kyuufukin.html>)

▽厚生労働省高齢者向け給付金 (<http://www.2kyufu.jp/>)

問い合わせ先 春日市「臨時福祉給

付金」専用ダイヤル

☎(707)1192

☎(584)3090

春日市版認知症ケアパスを作成しました

認知症には、物忘れの他にも幻覚や妄想、徘徊、興奮などの症状があります。治療や介護などの環境を整えることで、症状が軽くなることもあるため、早めに受診しましょう。また、症状にあった治療をすることで、治ることや進行を遅らせることもできます。

「認知症ケアパス」とは、認知症の疑い、もしくは症状がある人が、いつ、どこで、どのような医療や介護サービスが受けられるのか、一目で分かるようにまとめた一覧表です。

認知症と分かったとき、「今」そして「これから先」も住み慣れた地域で安心して暮らしていけるように「春日市版認知症ケアパス」を活用しましょう。

※春日市版認知症ケアパスは、高齢課、地域包括支援センターの窓口

で配布している他、市ウェブサイト (<http://www.city.kasuga.fukuoka.jp/life/hoken/kaigo/sericenyoun.html>) でも見ることができます。

認知症ケアパスで紹介している市の取り組み例

○認知症地域支援推進員

認知症の人やその家族への支援や相談、また医療機関、介護サービス、地域の支援機関をつなぐコーディネーターで、市内2カ所の地域包括支援センターに配置

○高齢者等家族支援事業

介護者が外出や休息する時間帯にホームヘルパーが訪問し、在宅で生活している認知症や体の不自由な高齢者などの見守りや話し相手、家族の相談に応じる

利用料金 介護保険料段階で異なる

こんなことありませんか？

- 同じことを何度も「言う」・「聞く」・「する」
- しまい忘れ・置き忘れが増え、いつも探し物をしている
- 財布・通帳・衣類などを「盗まれた」と人を疑う
- 新しいことが覚えられない
- 慣れた道でも迷うことがある
- ひとりになると怖がったり寂しがったりする
- 下着を替えず、身だしなみを構わなくなった
- 趣味や好きなテレビ番組に興味を示さなくなった



「おかしい」と思ったら、まずは相談を!

※(社)認知症の人と家族の会作成「家族がつくった認知症早期発見のめやす」より抜粋



る(1時間あたり300円 または500円)

※利用の際には、担当ケアマネジャーを通じて地域包括支援センターに事前相談が必要です。訪問などの調査後、サービスの必要性を判断し決定します。

問い合わせ先

▽北地域包括支援センター(桜ヶ丘 4-23)

☎(589)6227

☎(589)6228

▽南地域包括支援センター(塚原台 3-1-29)

☎(595)8188

☎(595)6069

▽高齢課高齢者支援担当(市役所1階)

☎(584)1111(代表)

☎(584)3090

現況届をお忘れなく

児童扶養手当や特別児童扶養手当・児童手当を受給している人は、毎年所得や養育状況などの受給要件を確認する必要があります。受付期間内に現況届または所得状況届を持参し、手続きをしてください。児童手当現況届は、6月に発送済み、児童扶養手当、特別児童扶養手当の通知書は、8月3日(水)に発送する予定です。

この手続きをしなかった場合は、次回以降の手当てを受給できなくなりますので、注意してください。

○ひとり親世帯等のための児童扶養手当

期間 8月5日(金)～31日(水)の平日、8月21日(日)、28日(日)

時間 午前8時30分～午後5時

場所 こども未来課母子児童担当(市役所2階)

持ってくるもの 現況届通知書(対象者に送付)、児童扶養手当証書、印鑑、健康保険証、ひとり親家庭等医療証(持っている人)、平成28年度所得証明書原本(平成28年1月2日以降に転入した人)、その他必要書類(現況届通知書に記載)

加算額が改定されます

8月1日から児童扶養手当法の一部が改正され、児童扶養手当の第2子の加算額および第3子以降の加算額が増額されます。

8月分からの加算額

- 第2子
 - ▽全部支給 1万円
 - ▽一部支給 9990円～5000円(所得に応じて決定)
- 第3子以降
 - ▽全部支給 6000円
 - ▽一部支給 5990円～3000円(所得に応じて決定)

○障がい児を養育する世帯のための特別児童扶養手当

期間 8月12日(金)～9月12日(月)の平日および8月21日(日)、8月28日(日)

時間 午前8時30分～午後5時

場所 こども未来課母子児童担当(市役所2階)

持ってくるもの 所得状況届通知書(対象者に送付)、特別児童扶養手当証書、印鑑、健康保険証、身体障害者手帳や療育手帳(持っている人)、平成28年度所得証明

書原本(平成28年1月2日以降に転入した人)、その他必要書類(所得状況届通知書に記載)

○中学生以下の子どもを養育する世帯のための児童手当・特別給付

児童手当・特別給付を受給している人は、毎年6月に現況届を提出しなければなりません(郵送可)。

現況届はすでに郵送しています。が、手元がない場合は再送しますので、連絡してください。

申請・問い合わせ先 こども未来母子児童担当

☎(584)1111(代表)
☎(584)1115



市心身障害者福祉手当など 期限内に現況届の提出を

重度の障がいにより、市または国から手当を受けている人は、生活状況や所得状況などを確認するため、8月上旬に現況届の用紙を送付しますので、期限までに提出してください(郵送可)。

対象手当 市心身障害者福祉手当、障害児福祉手当、特別障害者手当、経過的福祉手当

提出期限 8月26日(金)

※現況届により、特定の施設に入所している場合や

病院または診療所などに継続して3カ月以上入院していることを確認した場合は、手当支給を廃止します。

※現在、本人や家族の所得超過などのために支給停止中の人も、必ず提出してください。

提出・問い合わせ先 福祉支援課障がい担当(〒816-8501春日市役所1階)

☎(584)1111(代表) ☎(584)1154

ひとり親家庭等医療の受給資格更新

ひとり親家庭等医療の受給資格更新を行います。現在受給中の人には、8月初旬に案内を郵送しますので、届かない場合は早めに連絡してください。なお、申請がない場合は、9月30日(金)で受給資格がなくなりますので注意してください。

また、新たにひとり親家庭等医療の申請を希望する場合は、随時相談

を受け付けています。

詳しくは問い合わせてください。

申請期間 8月5日(金)～31日(水)

申請・問い合わせ先 国保医療課 医師

療担当(市役所1階)

☎(584)1111(代表)

☎(584)1141

日本脳炎の予防接種は済んでいますか

日本脳炎ウイルスは蚊によって媒介され、かかると重篤な疾患となる場合があります。西日本を中心に年間10人前後の人が感染しています。

日本脳炎は、1期初回接種(2回)、1期追加接種(1回)、2期接種(1回)の合計4回の接種が必要ですが、平成17年から21年の間、接種勧奨を控えていた時期があり、この頃に接種時期であった年齢の人の接種率が低下しています。

そのため、国の特別措置を設けて接種年齢を引き上げています。

母子健康手帳などで接種歴を確認し、合計4回の接種が済んでいない場合は、指定の医療機関(市ウェブサイトを)で確認)で接種し

う。

※接種するときは必ず母子健康手帳を持参してください。

特別措置の対象

▽平成8年4月2日～平成19年4月

1日生まれの人(20歳の誕生日の前日までに4回接種)

▽平成19年4月2日～平成21年10月

1日生まれの人(7歳6カ月未満で1期3回のうち接種できる分を接種し、残りは9歳になった後に接種し合計4回接種)

費用 無料

問い合わせ先 子育て支援課 母子保健担当

☎(584)1015

☎(501)0051

クリーン・エネ・パーク南部「住民開放デー」

平成28年4月に供用開始した新しい清掃工場「クリーン・エネ・パーク南部(福岡都市圏南部工場)」が、住民開放デーを開催します。夏休みの思い出づくりとしてこの機会に参加しませんか。

日時 8月28日(日)

午前10時～午後4時

場所 クリーン・エネ・パーク南部

(下白水10415)

内容(場所)・時間

▽エコバザー(管理棟1階)

午前10時～午後4時(物品が無くなり次第終了)

▽紙えんぴつ作り(管理棟1階)

午前10時～正午

※1回につき材料費100円が必要

要です。

▽講演会…スロージョギング(ハイ

テック通商の登録商標)のすすめ

(管理棟1階)

午後1時～3時

※定員は108人(申込先着順)です。

▽工場見学…工場内を自由に見学

午前10時～午後4時(受付…午後

3時まで)

※手作りパンやジュースの販売も

あります。

※駐車場は数に限りがありますので、公共交通機関を利用してください。

問い合わせ先 株式会社創造の森

(クリーン・エネ・パーク南部運営事業者)

☎(589)7800

☎ http://www.sozo-no-mori.com/

今年4月に供用開始した、クリーン・エネ・パーク南部



市国民健康保険加入の皆さんへ 「特定健康診査情報提供会」を行います

特定健康診査(特定健診)は、市国民健康保険(市国保)の40〜74歳の加入者に対し、生活習慣病の発症や重症化を予防することを目的とした健診です。健診後、結果に関する情報の提供や保健指導を受けることができます。

今回、病院への通院や職場の健診を受診したなどの理由で、今年度の特定健診を受診する予定がない人を対象に「特定健康診査情報提供会」を実施します。

結果に応じて保健師からの健康づくりに関するアドバイスも行います。ぜひ参加してください。

※参加は無料です。参加者には粗品を呈呈します。

対象 次の(1)から(3)の全てに当てはまる人

(1)市国保の特定健診対象者(40〜74歳の市国保の加入者)

(2)平成28年度内に市国保の特定健診を受診する予定がない人

(3)病院への通院や職場の健診を受診したなどの理由で、特定健診の必須項目を満たす血液検査の結果などを持っている人

※以下のフローチャートに当てはまる人が対象です。

情報提供会の流れ

(1)平成28年4月以降の血液検査などの内容確認

(2)尿検査、身長、体重、腹囲、血圧測定のうち、必要な項目を無料で実施

(3)結果に応じて保健師が個別に情報提供や保健指導を実施

※検査結果などは、特定健診・特定保健指導のみに利用し、その他の目的で利用することはありません。

日時 8月3日(水)、22日(月)、9月12日(月)、23日(金)、29日(木)、10月3日(月)、12日(水)、31日(月)

午後1時30分〜午後3時30分
のうち約30分間(時間予約制)
※都合が合わない人は申し込み時に相談してください。

場所 いきいきプラザ(昇町1-120)

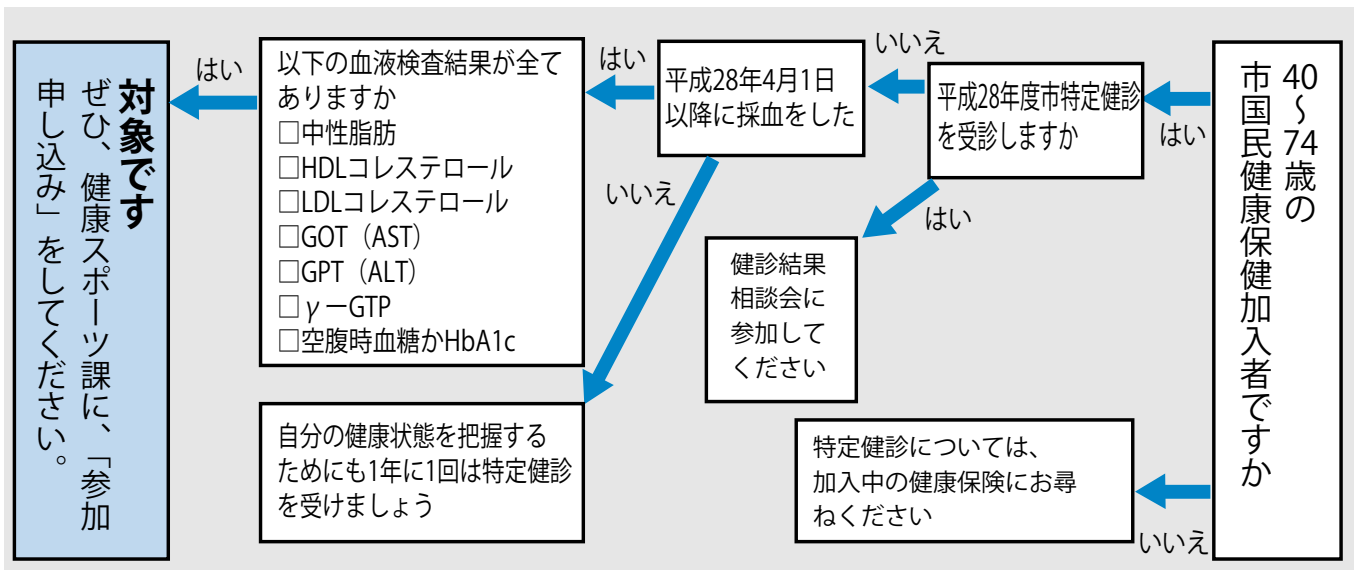
申込方法 実施日の1週間前までに電話で申し込む(8月3日(水)は前日まで申し込み可)

申込・問い合わせ先 健康スポーツ課 成人保健担当

☎(501)1134

☎(501)0051

■特定健康診査情報提供会の対象者



さいとうあやと 齋藤亜也翔さん、おちいしこうたろう 落石晃太郎さん

ロボカップ世界大会に出場

今年3月に行われたロボカップジャパンオープン2016愛知大会サッカー・ライトウェイト・プライマリ部門で齋藤さん(春日野中2年)、落石さん(春日南中2年)の所属するチームが、それぞれ準優勝、3位に輝き、6月30日にドイツで行われた世界大会に出場しました。

ロボカップとは、直径22cm以内、重量が1100g以下の世界共通の規格で、ロボットを組み立てることから始まり、パソコンでロボットの動きをプログラミングして、2台のロボットでサッカー対戦をするものです。

2人が出場したプライマリ部門は、全世界から15チームが参加し、競技の部で落石さんのチームは3位、齋藤さんのチームは9位に輝きました。また、技術だけではなく運営がうまくいっているチームに贈られる、Best Team SpiritとBest Super Team Integrationの2つの賞を齋藤さんのチームが受賞。

2人は福岡市にある、ロボスクエア(これから少子高齢化になる中で、医療や介護、災害救助などさまざまな分野で、活躍が期待されているロボット技術の学習を通じて、人材育成を促進するための施設)に週に1回通っています。



△世界大会で健闘した落石さん(前列右端)、齋藤さん(前列左から2番目)

落石さんは、幼少期からブロックで複雑な形を組み立てたり、デザインをしたりするのが得意でした。1年半前からロボスクエアに通っていて「将来はロボットを作るエンジニアになりたい」と話しました。

同じく齋藤さんも、ブロックなどが好きで、興味を持ったことには持続的に取り組んできました。ロボットの魅力について「自分で考えて作ったとおりに動く嬉しい。将来、ロボット社会になったときに、出てくるであろうさまざまな課題を解消していくような仕事をしたい」と語る齋藤さん。未来の日本の産業を変えていく可能性を秘めた2人の、今後の活躍が期待されます。



△市長に世界大会への出場決定の報告をする落石さん(右)、齋藤さん

安全安心なまちづくり

第11回地域安全市民のつどい・暴力追放決起大会

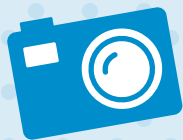
6月26日、ふれあい文化センターで、「第11回地域安全市民のつどい・暴力追放決起大会」が行われました。

地域の安全な環境づくりと安心できる生活を確保することを目的に開催され、市内で地域安全活動などを行う市民・団体合わせて460人が参加しました。

同大会では、消費生活や自転車の安全についての講演が行われ、大会の最後には、市民代表が暴力追放宣言を力強く読み上げ、参加者全員で「暴力団追放3ない運動プラスワン(暴力団を利用しない、金を出さない、恐れない、交際しない)」をシュプレヒコール(唱和)し、安全で安心できる春日市の実現に向けて決意を新たにしました。



△参加者全員でシュプレヒコール



差別のない住みやすいまちを目指して 同和問題啓発強調月間

同和問題は特定の地域の出身であることや、ただそこに住んでいることを理由に差別される、日本特有の重大な人権問題で、今でもまだ根深く差別事象が起っています。この同和問題をなくすため、県は7月を同和問題啓発強調月間と定めています。同月間に合わせて、市は、7月1日と5日に、西鉄春日原駅や市内スーパーマーケットの前などで街頭啓発を行い、市長をはじめ、市職員や市内にある県の施設の職員など、約100人が参加。啓発チラシと物品を配布し、同和問題について理解を深めてもらうよう市民に呼び掛けました。私たち一人一人が正しい知識を持ち、同和問題の早期解決に向けて行動していきましょう。



△春日原駅前で啓発運動を行う市長、副市長

市の人権擁護委員 委嘱状伝達式

人権擁護委員委嘱状伝達式が7月4日に福岡法務局筑紫支局で行われ、今回新たに委員になる柴田登志雄しばたとしおさんに委嘱状が渡されました。

また、多年にわたり人権擁護活動に尽力した、委員の魚屋けい子うおや こさんは、5月26日の総会で、全国人権擁護委員連合会長表彰を受けました。

人権擁護委員とは市長が推薦し、法務大臣から委嘱された人たちで、地域の皆さんから人権相談を受け、問題解決の手伝いや人権について関心を持ってもらえるよう啓発活動を行っています。

市の人権擁護委員(敬称略、7月1日現在) 魚屋けい子(小倉東)、上原洋子(若葉台東)、廣岡順子(小倉東)、蘇我嘉伯(桜ヶ丘)、別府正紀(春日原北町)、西村優子(春日)、酒匂晴美(惣利)、安徳寿子(下白水南)、柴田登志雄(春日公園)



△新しく人権擁護委員に委嘱された柴田さん(左)、県人権擁護委員連合会総会で表彰された魚屋さん

広報
レポーター
だより

春日原小学校たてわりポイントラリー

6月23日、異年齢交流を目的とした「たてわり活動プロジェクト」の一環として、春日原小学校校舎内で、「たてわりポイントラリー」が行われ、全校児童とPTAや地域のサポーターを含め約620人が参加しました。

チーム編成は、1～6年生の1チーム12～14人で、計45チーム。

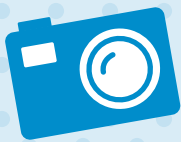
自分たちでルールを考えた手つなぎリレーなどのさまざまな課題をこなし、合計100点満点の点数制で競い合います。

ポイントラリーを通して、6年生は、下級生と上手にチームワークを取りながらリーダーシップを養い、グループで協力することの良さや大切さを身に付けることができました。



△チームで工夫して課題をこなす児童たち

(広報レポーター 鬼塚文子)



夏の雲は忘れない

1945・ヒロシマ・ナガサキ

7月6日、「夏の会」主催の朗読「夏の雲は忘れない」1945・ヒロシマ・ナガサキが、ふれあい文化センターで行われました。

夏の会は、戦争の悲惨さと平和の大切さを朗読劇によって伝えようと、18人の女優によって平成20年に立ち上げられました。広島と長崎に落とされた原爆によって父母を亡くした子ども、子どもを亡くした両親の書き残した手記の朗読をして毎年全国を巡っています。今年は、春日西中学校の放送部5人が参加し、女優たちと一緒に朗読を披露しました。会場からはすすり泣く声も聞かれ、終了後には割れんばかりの拍手が出演者に送られました。朗読会終了後には、ロビーで出演者と市民の交流会が行われ、出演した春日西中学校の放送部員は、「女優さんたちと共演できて、放送部としていい経験になった」、「最近は戦争の話題を多く耳にするが、自分たちが戦争の愚かさを語りついでいけたらと思う」と感想を述べました。



△戦争手記を朗読する女優たちと、春日西中学校放送部員たち

筑紫地区建設コンサルタンツ協会

おきがえベンチ寄贈式

筑紫地区で「測量・調査・設計業」を営む会員からなる筑紫地区建設コンサルタンツ協会による、おきがえベンチ3脚の寄贈式が、7月7日福祉ぱれっと館内の療育訓練施設くれよんクラブで行われました。同協会は毎年、ボランティアの一環として市の施設などに福祉備品を寄贈しています。当日は、同クラブの子どもたちが元気いっぱい歌で出迎え、ベンチのお礼に自分たちで作ったメダルをプレゼントしました。

同館職員は「発達途中の小さい子どもは立って着替えることや靴を履くのが難しく、おきがえベンチを使うことで動きがスムーズになり、自信を持って生活できるようになると思います」と感謝の気持ちを伝えました。



△寄贈を受けたおきがえベンチに座り笑顔いっぱいのくれよんクラブの子どもたち

犯罪や非行のない社会を目指して

社会を明るくする運動推進大会

7月9日、ふれあい文化センターサンホールで、第66回社会を明るくする運動推進大会が行われました。

これは、犯罪や非行の防止と、不幸にも過ちを犯した人の立ち直りについて理解を深め、それぞれの立場で力を合わせながら、犯罪や非行のない安全で安心な地域社会を築くため開催しているものです。

当日は春日高校の生徒が司会を務め、お笑い芸人の鉄拳^{てっけん}さんや田川市立中央中学校の放送部が制作した、更生保護啓発DVDの上映に始まり、市内中学校2校によるアトラクション、小学生作文の受賞者4人の発表が行われました。

大会を主催した保護司23人に対して井上市長は、「保護司の皆さんには、日頃から犯罪を犯した人たちの、自立や立ち直りを助ける更生保護活動に尽力していただき感謝しています」とあいさつしました。最後に保護司の金堂^{かなどう}美^{みのる}さんによる大会宣言で大会は締めくくられました。



△大会宣言を読み上げる金堂美さん

情報 ひろば

春日市役所 ☎(584)1111
www.city.kasuga.fukuoka.jp

イベント

絵本の読み聞かせ なつやすみおはなし会

夏休みに、みんなで図書館に遊びに来ませんか。
絵本の読み聞かせや語りなど、おもしろい話をたくさん用意しています。

3歳くらいから楽しめます。
参加は無料で、申し込みも不要です。

日時 8月20日(日)
午前11時～(1時間程度)

場所 ふれあい文化センター旧館
1階集会室B(大606-24)

問い合わせ先 市民図書館
☎(584)4646
☎(584)3900

自然ふれあい観察会 糸島 参加者募集

カブトガニやシオマネキが暮らす糸島の干潟で「自然ふれあい観察会」を行います。そこに住む多様な生き物やそれらを育む豊かな自然環境について、楽しみながら理解を深めていくイベントです。参加は無料(傷害保険加入料は県が負担)です。

日時 9月11日(日)
午前9時30分～午後1時

観察場所 加布里湾付近(糸島市泉川河口)

集合場所 糸島市役所本庁舎駐車場(糸島市前原西1-1-1)

定員 30人(申込先着順)

申込方法 8月1日(月)～12日(金)に、電話、ファックス、Eメールのいずれかで参加する人全員の住所、氏名、電話番号を伝える

申込・問い合わせ先 県筑紫保健福祉環境事務所地域環境課
☎(513)5611
☎(513)5586
✉chikushi-hhe@pref.fukuoka.lg.jp

**筑紫農業協同組合
ちやぐりんフェスタ2016**
子ども向けの手作り工作体験、こどもグループ演技、トラクター試乗、白バイ・パトカーの展示、ビンゴ大会などのイベントを開催します。
参加は無料です。

日時 8月20日(日)
午前9時～午後3時

JA筑紫本店(筑紫野市杉塚3-3-10)
問い合わせ先 同組合
☎(924)1311
☎(921)5082

第30回筑紫地区 8・6平和のこぼし

筑紫子ども会議が、戦争体験者からの聞き取りや現地調査を基に作った平和劇「教え子を再び戦場に送るな」の上演などを行います。入場は無料です。

日時 8月9日(火)
午後6時20分～8時30分
(開場:午後6時)

場所 プラムカルコア太宰府大ホール(太宰府市観世音寺1-13-1)

問い合わせ先 平和のつどい実行委員会(筑紫教育会館内)
須藤 委員
☎(581)1037
☎(581)1603

大学通信教育 合同入学説明会

各大学、大学院、短期大学別の相談コーナーを設け、参加者は希望する大学の教職員から講義内容・学習方法・受講手続きなどについて、直接相談を受けることができます。

参加申し込みは不要で、入場無料



料、入退場は自由です。
対象 高校生以上
日時 9月3日(土)
正午～午後5時

場所 エルガーラ8階エルガーラホール(福岡市中央区天神1-4-12)

※参加校など詳しくは問い合わせください。

問い合わせ先 公益財団法人私立大学通信教育協会
☎03(3818)3870

大人の発達障害者 交流会

大人(18歳以上)の発達障害者(本人、保護者)の交流会を開催します。
参加は無料です。

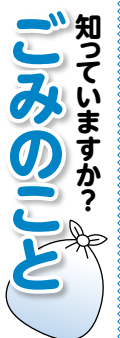
日程 平成29年3月まで

時間 午前10時～正午 成人期(18歳以上)の発達障害者(疑い)がある人を含む)対象
▽午後1時～3時 成人期(18歳以上)の発達障害者(疑い)がある人を含む)の対象

場所 クローバープラザ(原町3-1-7)他

※内容、申し込み方法など詳細は、問い合わせてください。

問い合わせ先 NPO法人発達障がい者就労支援ゆあしつが
☎090(9605)2280
☎(584)8486



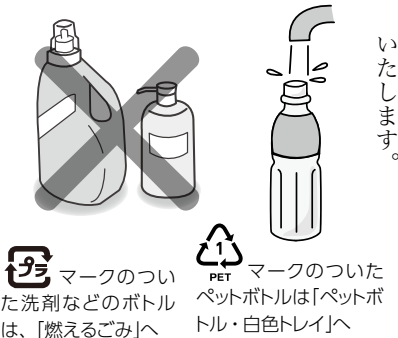
知っていますか? びんごいん

ペットボトルの分別に注意!

ペットボトルは、キャップを外して、軽くゆすいだ後、ラベルは付けたまま「ペットボトル白色トレイ」の袋で出しましょ。

注意
「フタ」マークの付いている、洗剤やシャンプーなどのプラスチック製の容器やペットボトルのフタは、「燃えるごみ」の袋で出しましょ。

※7月15日号の4ページに掲載したごみ出しルールの記事で、ペットボトルの分別に誤解を生じかねないイラストを使用していたため、再度掲載いたします。



問い合わせ先 環境課ごみ減量担当
☎(584)1111(代表)
☎(584)1147

スポーツ

市協会長杯バドミントン大会 参加者募集

第33回市協会長杯バドミントン大会を開催します。

ぜひ参加してください。

対象 市内に居住または通勤・通学する中学生以上の人、市および近隣地区のバドミントン協会員

日時 9月18日(日)
午前9時15分～午後6時
(受付：午前9時～)

場所 総合スポーツセンター(大谷6-28)

種目

▽男子ダブルス(A・B・C・D級)
▽女子ダブルス(A・B・C・D級)
参加費 一般(1500円)、中学生・高校生(1000円)

申込方法 8月26日(金)までに、申込書に必要事項を記入し、郵便かEメールで送る

※大会要項、申込書はウェブサイト(<http://kasuga-takyo.com/>)から入手できます。

申込・問い合わせ先 市バドミントン協会 豊田(〒816-10872 桜ヶ丘5-16-501)

☎080(6429)4839
✉kasuga.bado.2016@gmail.com

始めてみませんか すつきり水中ウォーキング教室

水中ウォーキングは、足、膝、腰への負担が少なく、陸上で歩くよりも約2倍のカロリーが消費できる、体に優しい運動です。

対象 市内に居住する成人

日時 9月9日(金)
午前10時～11時

場所 総合スポーツセンター温水プール(大谷6-28)

受講料 4300円(65歳以上は、2100円)

※プール使用料を含みます。

定員 20人(申込先着順)

申込方法 8月31日(水)までに、電話で住所、氏名、年齢、性別、電話番号を伝えるか、ウェブサイト(<http://kasugaui.jindo.com/>)から申し込み

申込・問い合わせ先 市水泳連盟 酒井

☎090(5489)7133

環境

春日大野リサイクルプラザ 見たい・知りたい！ 夏休み親子でゴミ主査探検

普段見る機会が少ない工場内を見学し、家庭から出た燃えないごみをリサイクルするために、どのようなことが行われているのかを探索します。

参加は無料です。

対象 春日市・大野城市に住んでいる小学生とその保護者

※保護者同伴で、動きやすい服装、靴で参加してください。

日時 8月23日(火)
午前9時30分～午前11時30分

定員 10組(20人)(申込多数の場合は抽選して、当選・落選をはがきで通知)

申込方法 8月12日(金)の午後5時までに、はがき(当日消印有効)、ファックス、Eメールのいずれかで参加者全員の住所、氏名、学年、電話番号を記入し、1世帯1通で申し込む

申込・問い合わせ先 春日大野城リサイクルプラザ(〒816-0811 春日公園6-1-2)

☎(596)7066
☎(596)4140
✉korplaza@ctf.ne.jp

福祉

県ひとり親家庭等就業・自立支援センター 日商簿記3級講習会(夜間)

一人親家庭の就労、自立促進のため、日商簿記3級の合格に向けて必要な知識と技能を習得し、資格取得を目指す「日商簿記3級講習会」を開催します。

託児(1歳以上の未就学児、要

予約)もあります。

※試験予定日は、11月20日(日)の午前9時からです。

対象 一人親家庭の母、父、寡婦で、資格を生かして就職や転職を希望している人

※講習会の全日程に出席し、終了後にアンケートに回答する必要があります。

期間 9月15日(木)～11月10日(休)(平日、全24回、60時間)

時間 午後6時30分～9時

場所 クローバープラザ学習室(原町3-1-7)

※試験会場は指定の別会場です。

受講料 無料(検定料・テキスト代、検定料の一部として2000円の自己負担あり)

定員 20人(申込多数の場合は書類選考、申込少数の場合は中止の可能性あり)

申込方法 8月25日(木)(必着)までに、郵便かファックスで申込書を送る

※申込書は、ごとも未来課(市役所2階)、県保健福祉環境事務所社会福祉課(大野城市白木原3-15-25)窓口、またはウェブサイト(<http://fukukokya-kenboren.jp/>)から入手できます。

申込・問い合わせ先 同センター(〒816-0804 原町3-1-7 クローバープラザ受付け箱11号)

☎(584)3931
☎(584)3923

やってみよう 聞こえの支援

「聞こえ」について学び、全5回のいろいろなプログラムを通して、難聴者のことを理解し一緒に活動してくれる人を募集します。参加は無料です。

※参加者には携帯用ホワイトボードを進呈します。

対象 身近に聞こえの不自由な人がいる人、ボランティアに興味がある人など

日程・内容 8月29日(月)、9月5日(月)、26日(月) 講義

▽9月8日(木) バスハイク(行き先は柳川の予定)
▽9月12日(月) 携帯ホワイトボード作り

時間 午前10時～正午(9月8日のみ午前9時～午後4時)

場所 市社会福祉協議会3階中会議室(昇町3-1-01)

定員 20人(申込先着順)

申込方法 電話かファックスで住所、氏名(ふりがな)、電話番号を伝える

申込・問い合わせ先 市社会福祉協議会春日ボランティアセンター春日聞こえの支援

☎(501)1136
☎(581)7258

就労支援出張相談会 履歴書の作り方講座

一人親家庭が対象の相談会と講座を開催します。

○就労支援出張相談会

児童扶養手当の現況届受付期間中、ハローワークおよび県ひとり親家庭等就労自立支援センターの就労支援員が、就労などに関する相談に個別に応じる出張相談を行います。

就職、転職、講習会、職業訓練など就労に関する悩みなど、この機会にぜひ相談してください。

日程・時間

▽8月18日(木)、25日(木)
午前9時～正午、午後1時～5時

▽8月23日(火)、30日(火)
午前10時～正午、午後1時30分～3時30分

▽8月31日(水)
午前9時～正午、午後1時～2時

※相談時間は、1人当たり40分程度の予定です。窓口または電話で予約を受け付けます。

※この出張相談会以外に、毎週木曜日の午後1時から巡回相談を行っています。

○履歴書の作り方講座

履歴書の書き方など就職に役立つ講習を行います。

日時 8月31日(水)

午後2時30分～4時
※事前に予約が必要です。

場所 市役所2階201会議室
予約・問い合わせ先 こども未来課母子児童担当

☎(584)1111(代表)
☎(584)1115

県海外戦没者慰霊巡拝事業 参加者募集

先の大戦において、海外での福岡県出身戦没者が戦没した地域を訪れ、慰霊追悼を行い、平和を祈念します。

○福岡県中国友好親善訪問団

対象

中国で戦没した福岡県出身の軍人、軍属または軍属の遺族(配偶者、子、父母、兄弟姉妹)

巡拝地域

中国(浙江省、湖北省、雲南省地域、杭州、武漢、昆明、麗江など)

期間

10月18日(火)～24日(月)7日間

定員

15人

○福岡県フィリピン戦没者慰霊巡拝団

対象

フィリピンで戦没した福岡県出身の軍人、軍属または準軍属の遺族(配偶者、子、父母、兄弟姉妹)

巡拝地域

フィリピン(北部地域：マニラ、カリラヤ、バギオ、コレヒドール島など)

期間 平成29年2月8日(水)～14日(火)7日間

定員 15人

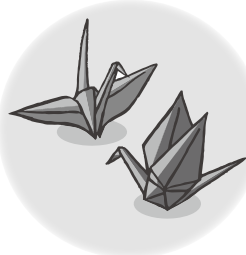
申込期限 11月18日(金)

※参加費用など詳しくは問い合わせてください。なお、巡拝地域や期間などが、変更することもあります。

申込方法 申込期限までに電話で申し込み

申込・問い合わせ先

▽一般財団法人福岡県遺族連合会
☎(761)0012
☎(781)2056
▽春日市遺族会長 梶原
☎(571)2115



子育て

パパママ教室

参加者募集

夫婦でこれからの出産や育児について考えてみませんか。

対象 妊娠経過が順調で、出産予定日がおおむね9月～11月の市内に居住する妊婦とそ

春日まちづくり支援センター ぶどうの庭

春日市須玖北5-1-55
☎(unoo)mmoo ☎(unoo)mmoo
http://budounoniva.com/

時間 午前10時～午後1時

参加費 1回1500円

高齢者のためのキーボード教室

日程 8月9日(火)、23日(火)

時間 午前10時～正午

参加費 1回2000円

オカリナ教室

日程 8月1日(月)、22日(月)

時間 午後1時30分～3時

参加費 月3000円

※申込方法など詳しくは問い合わせてください。

メールマガジン発行・登録案内

ぶどうの庭のイベントや関係機関情報などを掲載したメルマガを月1回発行しています。

メルマガ未登録で配信を希望する人はメールで知らせてください。

✉info@budounoniva.com

8月の主なイベント情報

初心者大歓迎 そば打ち教室 手打ちそば

日程・内容

▽8月27日(土) 親子で打つ二八ざる

▽9月24日(土) 二八ざる

の夫

※子ども連れでの参加はできません。

日時 8月27日(土)

午前10時～正午

場所 いきいきプラザ(昇町1-120)

内容

▽助産師による話「お産の仕組みとリラクゼーション」
▽育児体験

参加費 1組4000円

定員 20組(申込先着順)

持ってくるもの 母子健康手帳

申込方法 8月1日(月)～15日(月)に、電話かファックスで住



所、夫婦の氏名、年齢、電話番号、出産予定日を伝える

申込・問い合わせ先 子育て支援課母子保健担当

☎(584)1015

☎(501)0051

講演講座

ふくおか女性いきいき塾公開講座 参加者募集

女性が活躍し続けるための働き方や、社会保障制度と税制が女性の就労に及ぼす影響、女性が安心して働き続けるために必要な保障などについて学ぶ講座です。

参加は無料で、託児(生後6カ月以上の未就学児、1人につき300円、先着5人もあります)。ただし、事前申し込みが必要です。

日程 8月27日(土)

時間・講座名・講師

▽午前10時～正午

今のままでいいの？働き方改革
鹿嶋 敬さん(一般財団法人女性労働協会会長)

▽午後1時～3時

もっと早く知れたかった社会保障と税制

丸山 桂さん(成蹊大学経済学部教授)

場所 クローバープラザ5階セミ

ナールームAB(原町3-1-7)

申込方法 電話、ファックス、E

メールのいずれかで講座名、住所、氏名、電話番号、託児の有無を伝える

※託児は、8月13日(土)までに申し込んでください。

申込・問い合わせ先 県男女共同

参画センター「あすばる」事

業推進課

☎(584)12661

☎(584)12662

✉info@asubaru.or.jp

初心者や親子の参加も歓迎 やきもの作り教室

のぼり窯体験広場でやきもの作りを楽しみながら、古代の陶芸家の気分を味わってみませんか。作った作品は、窯で焼いて後日渡します。

日時 9月10日(土)

▽午前の部 午前9時30分～11時

30分

▽午後の部 午後1時30分～3時

30分

場所 のぼり窯体験広場(白水ヶ

丘1-4)

材料費 粘土500g当たり

300円

定員 各15人(申込先着順)

申込方法 8月10日(水)～9月9日

(金)に電話、ファックス、直接奴国の丘歴史資料館窓口のいずれかで住所、氏名、年齢、電話番号、希望時間を伝える

※申し込みは、参加者本人またはその家族が行ってください。
※小学生以下の子どもは保護者同伴で参加してください。

申込・問い合わせ先 奴国の丘歴史資料館(岡本3-1-7)

☎(501)1144

☎(573)1077

高校生自身が講師！

青少年のインターネット利用を考えるフォーラム

インターネットが及ぼす子どもの発達への影響や問題点を理解し、年代別の適切な利用について、学校・家庭・地域でできることを考えます。

対象 県内に居住している人

日時 8月18日(木)

午後2時～5時

場所 アクロス福岡4階国際会議場(福岡市中央区天神1-1-1)

内容 木村文香さん(東京家政学院大学准教授)による講演、高校生ICT Conferenceの熟議結果の発表

定員 300人

申込方法 8月15日(月)の午後5時

までに、電話、ファックス、Eメール、電子申請のいずれかで、氏名、自宅住所または勤務地が学校所在地の市町村名、電話番号を伝える

※Eメールで申し込む場合は、件名に「ネットフォーラム申込」と記載してください。

※電子申請を希望する場合は、県ウェブサイト(<http://www.pref.fukuoka.lg.jp/>)から申し込んでください。

申込・問い合わせ先 福岡県人づくり・県民生活部私学振興・青少年育成局青少年育成課 支援係

☎(643)3388

☎(643)3389

認知症サポーター養成講座

参加者募集

認知症について正しく理解し、地域で認知症やその家族を温かく支え、安心して暮らせるまちづくりを目指して、認知症サポーターを養成する講座を開催します。

対象 受講者には、「認知症の人を支援します」という意思を示す「オレンジリング」を渡します。

参加は無料です。ぜひ参加してください。

日時 9月5日(月)

午後2時～3時30分

内容 認知症の基礎知識と対応の方法について

講師 認知症キャラバン・メイト

場所 いきいきプラザ(昇町1-120)

定員 60人(申込先着順)

申込方法 電話、ファックス、直接窓口のいずれかで住所、氏名、年齢、電話番号を伝える

申込・問い合わせ先 高齢課高齢者支援担当

☎(588)1205

☎(584)3090

春日・大野城・那珂川消防本部

普通救命講習Ⅰ(eラーニング対応)

人工呼吸や胸骨圧迫、AED(自動体外式除細動器)、その他の応急処置を身に付けるための講習会です。受講は無料です。

対象 春日市、大野城市、那珂川町に居住または勤務する中学生以上の人

場所 同消防本部(春日2-2-1)

※駐車場はありませんので、公共交通機関を利用してください。

定員 各40人(申込先着順)

普通救命講習Ⅰ(eラーニング対応)

日時 9月4日(日)

午前9時30分～11時30分

(実技救命講習)

※eラーニングとは、同消防本部ウェブサイトの応急手当WEB講習約60分を個人で受講し、おおむね1カ月以内に実技を中心とした実技講習を受講すれば、救命講習を修了したものと認定し、修了書を交付するものです。

普通救命講習Ⅰ

日時 9月11日(日)

午前9時30分～午後0時

30分(実技救命講習)

申込・問い合わせ先 同消防本部

☎(584)1199

☎(584)1161

**福祉住環境コーディネーター
2級試験対策セミナー**

高齢者や障がい者が安心できる住環境をつくる、福祉住環境コーディネーターの試験対策セミナーを開催します。

福祉住環境コーディネーターは、介護保険制度による居宅介護支援住宅改修費の支給申請に関わる理由書作成を行うことができる専門職として位置付けられています。

期間 9月15日～11月17日の毎月・木曜日(祝日を除く計15回)

時間 午後6時30分～9時

場所 大野城まごかびあ301会議室(大野城市曙町2-3-1)

受講料

▽春日市商工会員 9000円
▽春日市商工会員外 1万7000円

※別途テキスト代4860円(税込)が必要ですが、

※申し込み時に商工会(但支町2-24)で受講料・テキスト代を支払ってください。

※納入後のキャンセルは返金できません。

定員 35人(申込先着順)

※参加人数が少ない場合、中止の可能性があります。

申込方法 8月1日(月)～31日(水)に直接窓口で申し込む

申込・問い合わせ先 市商工会
☎(581)1407
☎(575)0702

**読書ボランティア講座(秋)
受講生募集**

地域の公民館や小学校で、子どもたちに読み聞かせをしてみたい人を対象にした読書ボランティア講座を開催します。

託児(申込先着順)もあります。

**読書ボランティア講座(秋)
コース・対象**

▽一般コース 読み聞かせの基本について学びたい人、公民館などで読み聞かせの活動をしてみたい人

▽学校コース 学校で読み聞かせの活動をする予定の人(現在活動している人も可)

日程 9月8日(休)、15日(休)、10月6日(休)、13日(休)

時間 午前10時～正午

場所 ふれあい文化センター旧館学習室他(大谷6-24)

定員 各コース15人

申込方法 8月2日(火)～31日(休)に、電話で申し込むか、市民図書館児童力ウンター(大谷6-24)に申込用紙を提出する

読書講演会

子どもの本の専門店「エルマー」代表の前園敦子さんの講演です。

※内容は読書ボランティア講座

の1日目と共通です。

日程 9月8日(休)

時間 午前10時～正午

場所 ふれあい文化センター新館2階中研修室

演題 子どもにとって絵本とは

定員 40人

申込方法 9月4日(日)までに、電話で申し込むか、市民図書館児童力ウンターに申込用紙を提出する

※申込用紙は市民図書館、児童センターなどで配布しています。

申込・問い合わせ先 市民図書館
☎(584)4646
☎(584)3900

**市民福祉講座
受講者募集**

高齢者の暮らしに役立つ「遺言・相続・成年後見」についての講座を開催します。

日時 9月10日(土) 午後1時30分(受付：午後0時45分)

場所 市社会福祉協議会社会福祉センター2階大会議室(昇町3-10-1)

講師 野島香苗さん(小倉公証人合同役場公証人)

定員 120人(当日先着順)

問い合わせ先 行政書士八年会
☎(586)7945

▽市社会福祉協議会

☎(581)7225

**市郷土史研究会
講演会**

「石清水八幡宮と宇美八幡宮・白水荘の展開」についての講演会を開催します。

参加は無料です。ぜひ参加してください。

日時 8月28日(日) 午前10時～正午

場所 奴国の丘歴史資料館研修室(岡本3-57)

講師 寺崎直利さん(同会副会長)

定員 80人(当日先着順)

問い合わせ先 市郷土史研究会事務局 高木
☎(593)0850(日兼用)

**精華女子短期大学
正課外講座**

精華女子短期大学と市教育委員会は、市民の生活文化の向上を目的として、お互いに連携、協力をする協定を結んでいます。

同大学では「開かれた学びの場」として、より実践的で分かりやすい内容の講座を開講しています。

講座名・日程(申込締切)・定員
①コミュニケーションケストラ 平成29年3月31日(金)まで 80人
②クッキングセミナー 9月24日(土)(9月16日(金)、11月26日(土)(11月19日(土)) 各20人

③精華パティシエ工学級 10月1日(土)(9月23日(金)、12月3日(土)(11月25日(金)) 各24人

④みなさんの日商簿記検定試験3級仕上げ講座 10月15日(土)、29日(土)2日間(10月8日(土)) 10人

⑤留學生のための茶道クラブ 隔週水曜日(随時申込) 5人

※いずれも参加費が必要です。詳しくは問い合わせください。

会場 精華女子短期大学(福岡市博多区南八幡町2-12-1) 1)

申込方法 電話、ファックス、Eメールのいずれかで申し込む

※Eメールで申し込む場合は、講座番号ごとの申し込みです。

申込・問い合わせ先 同短期大学
☎(591)6331
☎(592)3591

- ① 熊谷(into@seika.ac.jp)
- ② 横大路(yokodai@seika.ac.jp)
- ③ 福永(fukunaga@seika.ac.jp)
- ④ 渡邊(watanabe@seika.ac.jp)
- ⑤ 庄野(shono@seika.ac.jp)



消費生活通信

スマートフォンの ワンクリック請求に注意

インターネットで検索中、突然、アダルトサイトにつながり、カメラのシャッター音が聞こえた。画面に「登録完了」と表示され、「登録料金は9万8000円だが、2日以内に支払うと6万8000円になる」と書かれており、慌てて、サイトに掲載されていた業者の携帯電話にかけたところ、「すでに登録は完了しており、退会するのにも退会料金がかかる。払わないと裁判を起こす」と言われた。支払わなければいけないか。

ひとことアドバイス

スマートフォンのワンクリック詐欺の新たな手口として、登録・請求画面の表示とともに、カメラのシャッター音を鳴らすという事例があります。シャッター音を鳴らすことで、消費者に自分の写真が撮影、送信されたと誤認させ、慌てて業者に連絡するように誘導します。シャッター音は単なる効果音です。ウェブサイト閲覧だけではスマートフォンで撮影した写真をネットワーク経由で送信することはできません。このようなトラブルが発生した場合は、業者に連絡や支払いをせず、身近な人や消費生活センターに相談しましょう。

困ったときは消費生活センターへ
☎(584)1155(直通)

【相談日】毎週月～金曜日
【時間】午前10時～午後0時15分
午後1時～4時
【場所】市消費生活センター
(光町1-73)



☎(575)0768(F兼用)

申込・問い合わせ先 社会教育関係団体連絡室(火曜～土曜 日、午前9時～午後5時)

※祝日などで学習日が変わる場合があります。

※全教室別途、年会費1000円が必要です。

化センター(大谷6-24)

28)、その他はふれあい文化センター

場所 フォークダンスのみ総合スポーツセンター(大谷6-28)

要)

会場 月額2000円(別途年間保険料1850円)が必ず

山田奈加子さん、稲永博子さん

時間 午前10時～正午

日 毎週木曜日

料金 月額2000円(別途年間保険料1850円)

時間 午後1時30分～3時

会場 6カ月2000円(年間4000円)

時間 午後1時30分～3時

会場 月額2500円(2クラス受講する場合は3500円)

時間 午後1時30分～3時

会場 月額2500円(2クラス受講する場合は3500円)

時間 午後1時30分～3時

会場 月額2500円(2クラス受講する場合は3500円)

時間 午後1時30分～3時

会場 月額2500円(2クラス受講する場合は3500円)

時間 午後1時30分～3時

会場 月額2500円(2クラス受講する場合は3500円)

相談

県救急医療電話相談 救急車を呼ぶべきか迷ったら

県救急医療情報センターは、急な病気やけがで、救急車を呼ぶかどうか迷った場合に、医療機関の受診や救急車の利用(119番通報)などについて、看護師が24時間相談に応じています。

相談番号 #7119(「#」ボタンを押して7119をダイヤル)

※つながらない場合は「☎(471)0099」にかけなおしてください。また、重症時は迷わずに119番をしてください。

問い合わせ先 県保健医療介護部 医療指導課

☎(643)3273

募集



社会教育関係団体 学びすと春日会員募集

各教室の会員を随時募集しています。一緒に活動しませんか。

○書道

日程

▽A 第2・4金曜日

▽B 第1・3金曜日

時間 午後1時～3時

講師 野中愛子さん

会場 月額2000円

○絵手紙

日程 第2・4水曜日

時間 午前9時50分～11時50分

○英会話

内容・日程・時間

▽Aクラス(上級)フリーター

キング

毎週水曜日 午前10時55分～正午

▽Bクラス(中級)英会話能力アップ

毎週水曜日 午前9時40分～10時45分

▽Cクラス(準中級)日常英会話

10時45分

▽Dクラス(初級)外国旅行英会話

10時45分

時間 第4水曜日

午後1時30分～3時30分

講師 大久保富士子さん

会場 2000円(3カ月分)

○前結び着付け

日程 第1・3日曜日

時間 午前10時～正午

講師 下川智子さん

会場 月額2000円

時間 午前10時～正午

会場 月額2500円(2クラス受講する場合は3500円)

時間 午後1時30分～3時

会場 月額2500円(2クラス受講する場合は3500円)

時間 午後1時30分～3時

会場 月額2500円(2クラス受講する場合は3500円)

時間 午後1時30分～3時

会場 月額2500円(2クラス受講する場合は3500円)

時間 午後1時30分～3時

会場 月額2500円(2クラス受講する場合は3500円)

時間 午後1時30分～3時

会場 月額2500円(2クラス受講する場合は3500円)

時間 午後1時30分～3時

会場 月額2500円(2クラス受講する場合は3500円)

時間 午後1時30分～3時

会場 月額2500円(2クラス受講する場合は3500円)

時間 午後1時30分～3時

会場 月額2500円(2クラス受講する場合は3500円)

時間 午後1時30分～3時

会場 月額2500円(2クラス受講する場合は3500円)

時間 午後1時30分～3時

会場 月額2500円(2クラス受講する場合は3500円)

時間 午後1時30分～3時

会場 月額2500円(2クラス受講する場合は3500円)

時間 午後1時30分～3時

会場 月額2500円(2クラス受講する場合は3500円)

時間 午後1時30分～3時

会場 月額2500円(2クラス受講する場合は3500円)

時間 午後1時30分～3時

会場 月額2500円(2クラス受講する場合は3500円)

時間 午後1時30分～3時

会場 月額2500円(2クラス受講する場合は3500円)

時間 午後1時30分～3時

○フォークダンス

日程 毎週木曜日

時間 午前10時～正午

講師 山田奈加子さん、稲永博子さん

会場 月額2000円(別途年間保険料1850円)が必ず

時間 午後10時～正午

会場 月額2000円(別途年間保険料1850円)が必ず

時間 午後10時～正午

会場 月額2000円(別途年間保険料1850円)が必ず

時間 午後10時～正午

会場 月額2000円(別途年間保険料1850円)が必ず

時間 午後10時～正午

会場 月額2000円(別途年間保険料1850円)が必ず

時間 午後10時～正午

会場 月額2000円(別途年間保険料1850円)が必ず

時間 午後10時～正午

会場 月額2000円(別途年間保険料1850円)が必ず

時間 午後10時～正午

会場 月額2000円(別途年間保険料1850円)が必ず

時間 午後10時～正午

会場 月額2000円(別途年間保険料1850円)が必ず

時間 午後10時～正午

会場 月額2000円(別途年間保険料1850円)が必ず

時間 午後10時～正午

会場 月額2000円(別途年間保険料1850円)が必ず

時間 午後10時～正午

会場 月額2000円(別途年間保険料1850円)が必ず

**第2弾 弥生の里児童画大賞展
子ども絵画ワークショップ・立体編**

県内小学生を対象に実施している「春日市弥生の里児童画大賞展」の一環として、ダンボールで靴の立体物をつくり、それをペイントする、子ども絵画ワークショップを開催します。

絵や工作が苦手な子ども、気軽に参加してください。参加は無料です。制作した作品は、児童画大賞展受賞作品展示会などで展示します。

対象 市内に居住している小学3～6年生

日時 9月10日(土)

午後1時30分～4時30分

定員 25人(申込多数の場合抽選)

場所 ふれあい文化センター旧館
実習室B(大谷6-24)

講師 吉村 形さん(彫刻家、ス
タジオ・ケイ主宰)

持ってくるもの 汚れてもよい服、手拭きタオル、水筒

申込方法 8月18日(木)必着までに、はがき、ファックス、Eメールのいずれかで「子ども絵画ワークショップ申込(9月10日分)」と記入して、住所、氏名、電話番号、学校名、学年を書いて送る

※受講の可否について、8月26日に通知を発送します。

※保護者の見学はできません。

申込・問い合わせ先 社会教育

課社会教育担当(〒816-0831大谷6-24)

☎(575)4121

☎(593)73800

✉syakai@city.kasuga.fukuoka.jp

試験

**自衛官
採用試験**

平成28年度の自衛官採用試験を案内します。

一般曹候補生

対象 18歳以上27歳未満の人

試験期日

▽1次 9月17日(土)の午前中

▽2次 10月6日(木)～10日(月)の指定する1日

航空学生

対象 高卒(見込み含む)21歳未満の人

試験日程

▽1次 9月22日(木)

▽2次 10月15日(土)～20日(木)の指定する1日

▽3次 11月12日(土)～12月15日(木)の指定する6日間

自衛官候補生(男子)

対象 18歳以上27歳未満の人

試験内容・日程

▽筆記試験 9月17日(土)の午後

▽口述試験・身体検査 9月20日(火)～29日(木)の指定する1日

自衛官候補生(女子)

対象 18歳以上27歳未満の人

試験内容・期日

▽筆記・口述試験・身体検査
9月23日(金)～24日(土)

申込期限 9月8日(木)までに、申し込む

※申込方法など詳しくは、問い合わせてください。

申込・問い合わせ先 自衛隊福岡地方協力本部福岡地区隊春日分駐所

☎(591)7450(☎兼用)



**春日那珂川水道企業団
職員採用試験**

一般技術(土木)の職員採用試験を実施します。

対象 昭和56年4月2日～平成11年4月1日に生まれた人

第1次試験日 9月18日(日)

場所 西南学院大学(福岡市早良区西新6-1-92)

採用予定人数 2人

申込方法 7月19日(火)～8月15日(月)消印有効に、郵送か直接窓口で申込書を提出する(持参する場合、土・日曜日、祝日を除く)

※試験案内や申込書は、同企業団総務課他窓口、那珂川出張所(那珂川町役場内(筑紫郡那珂川町

西隈1-1-1)またはウェブ
サイト(<http://www.kasuga-nakagawa-suido.or.jp/>)で入手できます。

**春日・大野城・那珂川消防組合
消防吏員募集**

申込・問い合わせ先 同企業団総務課(〒816-0804原町2-30-1)

☎(571)7001

☎(574)4960

火災などの防除や鎮圧、救急救助活動を主体とした消防業務に従事する消防吏員を募集します。

対象 平成3年4月2日～平成11年4月1日に生まれ、次の要件を全て満たす人

▽日本国籍を有する人

▽地方公務員法第16条に該当しない人

▽消防吏員として職務遂行に必要な身体基準を満たす人

試験日 10月16日(日)(平成29年4月1日採用予定)

採用予定人数 5人

受付期間 8月1日(月)～31日(水)(土・日曜日・祝日を除く)

※詳しくは問い合わせてください。

申込・問い合わせ先 同消防組合 消防本部

☎(584)1191

☎(584)1194

☎<http://fukuoka.kon119.or.jp/>

その他

**実施します
平成28年社会生活基本調査**

総務省統計局と県は、10月20日を調査期日として社会生活基本調査を実施します。

この調査で、生活時間の配分や自由時間の主な活動について調査し、仕事や家事に費やす時間、地域活動との関わりなど、国民の社会生活の実態を明らかにします。調査の結果は、ワーク・ライフ・バランスの推進や少子高齢化対策などの政策に活用されます。

8月下旬から調査員が調査地区の世帯を訪問しますので、ご協力をお願いします。

調査地区 春日原南町2、3丁目、日の出町3丁目、上白水5丁目

問い合わせ先 県企画・地域振興部調査統計課

☎(643)3188

☎(643)3192



北方領土返還運動 全国強調月間

8月は「北方領土返還運動全国強調月間」です。北方四島の1日も早い返還のため、この問題への理解と関心を深めましょう。

また、内閣府では、SNS(ソーシャル・ネットワーキング・サービス)を活用しての広報・啓発活動の周知や、北方領土問題に関する啓発キャラクター「エリカちゃん」の動画と学習コンテンツの配信などを行っています。

詳しくは、内閣府北方対策本部のウェブサイトを(<http://www8.cao.go.jp/hoppo/>)を見てください。

問い合わせ先 総務課総務担当

☎(558)1196

☎(584)1142

知っていますか 求職者支援訓練

雇用保険を受給できない求職者などを対象に、厚生労働省の認定を受けた民間訓練機関が、職業訓練を実施しています。訓練期間中、一定の要件を満たす人には「職業訓練受講給付金」を支給します。

詳しくは住所管轄の公共職業安定所(ハローワーク)訓練窓口にお問い合わせください。

問い合わせ先 ハローワーク福岡南

☎(513)86009

利用しつづけて 市報かすがの電子書籍版

市報かすがを民間の電子書籍サイトで公開しています。パソコンの他、スマートフォンやタブレット端末でも閲覧することが出来ます。ぜひ、ご利用ください。

i 広報紙(スマートフォンやタブレット端末で自治体の広報紙を閲覧できるサイト)

☎ http://ikouhoushi.jp/lp/fukuoka_kasuga_ebook九州・山口(九州・山口の自治体広報紙や観光、施設、学校などの情報を掲載した電子書籍のサイト)

☎ <http://kyushu.ebook.jp/>

Fukuoka ebooks(福岡県内の自治体広報紙や観光、イベントなどの情報を掲載した電子書籍のサイト)

☎ <http://www.fukuoka-ebooks.jp/>

7月15日号9ページに掲載の、水城跡保存管理計画の記事中、ウェブサイトのアドレスに誤りがありました。

正しくは左記のとおりです。
おわびとして訂正します。

<http://www.city.kasuga.fukuoka.jp/nakoku/event/infolhtml>

問い合わせ先 文化財課管理担当

☎(501)1144

☎(501)1144

☎(501)1144

市民図書館から

オリンピック開幕!



市民図書館(大谷6-24) ☎(584)4646 ☎(584)3900

☎ <http://www.library.city.kasuga.fukuoka.jp>

開館時間 (火)~(木)・(日):午前10時~午後6時

(金)・(土):午前10時~午後8時

2016年8月5日、リオデジャネイロオリンピックが開幕します。ブラジル国内および南アメリカ大陸でオリンピックが開催されるのは、これが初めてです。今回のオリンピックでは、一体、どんなドラマが待っているのでしょうか。

オリンピックについて知ることのできる本を紹介します。



『すごいぞ!オリンピックパラリンピックの大記録』

講談社/編 講談社 J780ス【棚16】

たった1mm。たった0.01秒。わずかな記録の差によって、メダルの色は変わり、栄光と挫折は入れ変わります。だからアスリート(スポーツ選手)は「記録」にこだわるのです。「最強女子」吉田沙保里、「レジェンド」葛西紀明など452人のアスリートの記録とその裏にある感動ドラマが紹介されています。



『これならわかるオリンピックの歴史』

石出法太・石出みどり/著 大月書店 780.6イ【棚53】

なぜギリシアでオリンピックが始まった?日本はいつからオリンピックに参加した?1964年東京大会は、アジアで最初のオリンピックだったのか。古代オリンピックの始まりから、パラリンピック、これからのオリンピックまで、オリンピックの歴史がQ&Aで紹介されています。



『完全復刻アサヒグラフ 東京オリンピック』

朝日新聞出版週刊朝日編集部/編 朝日新聞出版 780.6ト【棚53】

1964(昭和39)年に東京で開かれた第18回夏季オリンピックを伝える当時の「アサヒグラフ増刊 東京オリンピック」の原本から、そのときとほぼ同じ判型で復刻されています。世界一の名演技(体操・遠藤選手)、小さな巨人(重量あげ・三宅選手)、東洋の魔女(女子バレー)などなど。広告も当時のままです。

図書館をもっと身近に暮らしのなかに

ビブリオバトルinかすが(立秋の会)参加者募集!

「ビブリオバトル」は、1人5分間で本の魅力を語り、聴衆をいかに「その気」にさせるかを競う書評ゲーム。聴衆の投票で「チャンプ本」を決めます。次はあなたが「チャンプ」に!本だけでなく人との、新たな出会いがありますよ。

日時 8月7日(日) 午後2時~
会場 市民図書館

※先着順で発表者5人、観戦者20人を募集しています。

申込方法 電話で市民図書館に申し込む





児童センターは、18歳未満であれば誰でも利用できます(未就学児は保護者同伴)。室内遊具や運動遊具の貸し出しがあり、行事がない時でも、いろいろな遊具で遊べます。また、たまには育児から解放されてリフレッシュしたいという保護者を対象とした、託児付きの行事もあります。



8月の行事予定表

▶ ■の行事は、幼児も参加可(保護者同伴) ▶ 表中の金額は参加費など ▶ ㊦は申し込みが必要(8月2日(火)午前10時以降に申し込み。受付/午後6時まで。電話可・小学生以上は原則として本人申し込み) ▶ 申し込みは1人1行事まで ▶ 天候により、中止または変更の場合あり(事前に要問い合わせ)

須玖 児童センター 須玖南2-120 ☎(573)2431 ㊦(584)7739	
3日(水)	みんなDEあそぼ 午後4時～4時20分
6日(土)	おはなし広場 午後2時～2時30分
9日(火)	おばけやしき手伝い隊 午前10時30分～11時30分、12人㊦ ※小学4～6年生対象
10日(水)	みんなDEあそぼ 午後4時～4時20分
17日(水)	おばけやしき ①午前10時15分～(受付:午前10時～11時30分) ②午後1時15分～(受付:午後1時～2時45分) ※午後3時以降は遊べません。たんぼぼルームは終日利用できません。
21日(日)	みんなで工作(ちよきんばこ作り) 午前10時15分～正午、10人、150円㊦ 親子であそぼ 午後3時～3時20分
24日(水)	みんなDEあそぼ 午後4時～4時20分
27日(土)	小学生オセロ大会 午後1時30分～2時30分㊦ ※21日(日)申し込み締め切り
28日(日)	楽しいクッキング(そうめんチャンプルー&チョコボール) 午前10時15分～正午、10人、150円㊦ トワイライトゾーン 午後5時～6時、中学生以上
31日(水)	みんなDEあそぼ 午後4時～4時20分

毛勝 児童センター 大土居1-38 ☎(581)5614 ㊦(581)5616	
2日(火)	道場やぶり(クイズラリー) 午後2時～3時
4日(木)	けかつ広場(プラバンづくり) 午後2時～3時
9日(火)	トワイライトゾーンSP 午後5時～7時、中学生以上
10日(水)	けかつ怪談 午後2時～3時
20日(土)	作ってあそぼう(すごろくを作ろう) 午後2時～3時30分、12人㊦
24日(水)	運動遊び(ドッジボール大会) 午後2時～3時
26日(金)	けかつ広場(スライムで遊ぼう) 午後2時～3時
28日(日)	トワイライトゾーン 午後5時～6時、中学生以上
30日(火)	おはなしだいすき 午前11時～11時30分

光町 児童センター 光町2-180-4 ☎(501)7014 ㊦(501)7033	
3日(水)	ワイワイ広場(真夏の怖い!!お話し会) 午後2時～3時
7日(日)	トワイライトゾーン 午後5時～6時、中学生以上
10日(水)	ウォーターボーイズ&ガールズ(水あそび) 午後2時～3時、先着20人 ※雨天中止 着替え、タオル持参 みんなで!おにぎりパーティー 午後3時～4時
19日(金)	かんたんクッキング(カレーライス) 午前10時15分～正午、15人、100円㊦
24日(水)	ワイワイ広場(遊びの記録会) 午後2時～3時 みんなで!おにぎりパーティー 午後3時～4時
25日(木)	かんたん工作(おはじきのランプシェード) 午前10時15分～正午、10人、150円㊦
27日(土)	トワイライトゾーンSP 午後5時～7時、中学生以上
31日(水)	楽しいおはなし会 午前11時～11時30分

白水 児童センター 天神山1-213 ☎(593)2777 ㊦(593)2801	
2日(火)	小学生水遊び 午後2時～3時 ※雨天中止 着替え、タオル持参
3日(水)	作ってわくわく(牛乳パックで和紙作り) 午後2時～3時
4日(木)	作ってパクパク(おにぎり作り) 午前11時30分～正午
5日(金)	こわいおはなし会(小学生版) 午後3時～4時
10日(水)	トワイライトゾーン 午後5時～6時、中学生以上
21日(日)	わくわくクッキング(白玉フルーツポンチ) 午前10時15分～正午、12人、150円㊦ トワイライトゾーン 午後5時～6時、中学生以上
23日(火)	わんぱく広場(ドッジボール大会) 午後2時～3時
24日(水)	わんぱく広場(バドミントン大会) 午後2時～3時
25日(木)	作ってパクパク(おにぎり作り) 午前11時30分～正午 こわくないおはなし会(小学生版) 午後3時～4時
28日(日)	おばけやしき ①午前10時15分～11時45分 ②午後1時30分～3時 ※受付は各終了時刻の10分前まで
31日(水)	おはなしな～に? 午前11時～11時30分

子育て広場 未就学児と保護者対象。 友達づくり、子育て情報などの交換の場。	ヨチヨチ広場(0～1歳児向け)	須玖:休み 光町:休み	毛勝:休み 白水:休み	午前11時～11時40分	今月の休館日 1日(月)、8日(月)、11日(木)、15日(月)、16日(火)、22日(月)、29日(月)
	親子サロン(1～3歳児向け)	須玖:7日(日) 午後2時～3時 光町:26日(金) 午前10時30分～11時30分	毛勝:休み 白水:休み		
	ニコニコくらぶ(2歳以上)	須玖:休み 光町:休み	毛勝:休み 白水:休み		

主な公共施設の連絡先

- 春日市役所 ☎(584) 1111
- いきいきプラザ ☎(501) 1134
- いきいきプラザ(市民課西出張所) ☎(501) 1133
- すくすくプラザ(須玖児童センター) ☎(584) 1010
- ふれあい文化センター ☎(584) 3366
- 市民図書館 ☎(584) 4646
- 男女共同参画・消費生活センター じよなさん ☎(584) 1201
- 奴国の丘歴史資料館 ☎(501) 1144
- 総合スポーツセンター ☎(571) 3234
- 温水プール ☎(915) 3500
- 北スポーツセンター ☎(592) 3600
- 春日警察署 ☎(580) 0110
- 下白水交番 ☎(501) 1873
- 春日原交番 ☎(581) 0342
- 春日南交番 ☎(596) 0380
- 春日・大野城・那珂川消防署 ☎(584) 1191
- 火事の問い合わせ ☎0180(999)888
- 春日那珂川水道企業団 ☎(571) 7001
- ハート館かすが ☎(513) 1766
- 教育支援センター ☎(517) 0396
- 福祉ばれっと館 ☎(575) 2223
- 社会福祉協議会 ☎(581) 7225
- 春日市北地域包括支援センター ☎(589) 6227
- 春日市南地域包括支援センター ☎(595) 8188
- ナギの木苑 ☎(595) 0513
- シルバー人材センター ☎(596) 1826

夏の星座と土星に注目

白水大池公園星の館は、毎週、季節の星座や天文現象の観望会を行っています。参加は無料で、初心者でも指導員が丁寧に案内しますので、気軽に来館してください。

期 日	時 間	内 容
8月5日(金)～7日(日)	午後7時30分～ 9時30分	夏の大三角をさがそう
12日(金)～14日(日)		月のクレーターをパシヤリ
19日(金)～21日(日)		さそり座をさがそう
26日(金)～28日(日)		夏の大三角をさがそう

※天候などにより内容が変更になる場合があります。

上記以外の天体観測も行っています。
昼間は太陽なども観察できます。

開館日時/金～日曜日 午後2時～9時30分
場所/下白水209-171白水大池公園内
☎(558) 9099 ☎(558) 9023
※閉館日は星の館管理会社に転送します。
<http://hoshinoyakata.com/>
✉starpalace@skyblue.ocn.ne.jp



なかにし みづき
中西 珠月ちゃん
平成26年8月3日生
(紅葉ヶ丘西)



かまほり ななこ
釜堀 菜々子ちゃん
平成27年8月13日生
(春日公園)

たんじょうび
お誕生日
おめでとう!



なかしま すず
中島 鈴ちゃん
平成26年8月14日生
(春日原東町)



とよく さくらこ
豊福 桜子ちゃん
平成26年8月15日生
(下白水北)



たちばな はるき
榎木 遥輝ちゃん
平成27年8月15日生
(平田台)



ひでしま けんた
秀島 健太ちゃん
平成27年8月20日生
(ちくし台)



あおい りかこ
青井 莉果子ちゃん
平成27年8月23日生
(大和町)



いば みゆり
射場 美優莉ちゃん
平成27年8月27日生
(大和町)



こしま とら
小島 統来ちゃん
平成26年8月28日生
(須玖南)



えだもと ゆめか
枝元 夢花ちゃん
平成27年8月31日生
(春日)

10月生まれの
赤ちゃん募集(3歳まで)

写真の裏に赤ちゃんの氏名(ふりがな)、生年月日、住所、電話番号を書いて郵送してください。
平成28年9月1日(木)(当日消印有効)までの到着分の中から抽選で決定します。
送り先 市報かすが「お誕生日おめでとう」係(〒816-8501春日市役所)

※写真は返却できません。

先日、ついに前出トークデビューを果たしました▼
前出トークは、市長と市民の皆さんとの大事な意見交換の場▼そんな大事な場での初の私の役割は、意見交換時に発言者にマイクを手渡し住所と名前を言うつもりで、簡単に見えますが、妙な緊張感の中、スムーズにマイクを手渡すのは重要な仕事です▼いざ意見交換が始まり、発言する方の元に小走りで向かいます。しかし、緊張のあまり私の一番大事な仕事である、住所と名前を言うつもりで、忘れちゃった。今度はマイクを手渡した後、立ち位置が分からず、あふた▼終始あふたしていましたが、普段なかなか聞くことのできない市民の方と市との率直な意見のやりとりは、とても興味深く勉強になりました。ぜひ皆さんも前出トークに参加してみませんか。

たんぽみち



市報

かすが

平成28年8月11日号 No.1074

発行/春日市

〒816-8501 福岡県春日市原町3-1-5

http://www.city.kasuga.fukuoka.jp

編集/春日市秘書広報課広報広聴担当

☎092(584)1111(代表) ☎092(584)1145

info@city.kasuga.fukuoka.jp



市マスコット
キャラクター
あすかちゃん

市の人口 (6月30日現在)

総人口	11万2788人 (前月+28)	
女	5万8064人 (前月+3)	
男	5万4724人 (前月+25)	
世帯数	4万7516世帯 (前月+14)	
増	転入	395人
	出生	90人
	その他	9人
減	転出	414人
	死亡	51人
	その他	1人

春日市総合情報メール



防犯・防災情報や子育て情報、健康情報など11分野の行政情報を携帯電話などにメール配信するサービスです。

春日市防災ツイッターやっています(情報発信のみ)

kasuga_bousai

お宝文化百選

昇町親水公園

市の中央を南北に流れる諸岡川沿いには、毛勝、昇町、須玖南と日の出ふれあいの4カ所の親水公園があります。

昇町親水公園は、いきいきプラザの東側から川岸に沿って400mに及ぶ、緑豊かな公園です。

市の文化財などを紹介した歴史ギャラリーパーゴラ(つる棚)や児童画のまちかどギャラリーを見て、川のせせらぎを聞きながら、リフレッシュしませんか。



社会教育課社会教育担当 ☎(575)4121 ☎(593)7380



この印刷物は、印刷用の紙へリサイクルできます。

