

かすが

- P02 男女共同参画フォーラム
- P03 市からのお知らせ
- P07 トピックス
- P08 情報ひろば
- P14 あそぼ～児童センター
- P15 星の館／お誕生日おめでとう
- P16 お宝文化百選

平成28年春日市成人式



今号の表紙

1月11日、ふれあい文化センターで平成28年春日市成人式が行われました。市内では、1278人が成人し、大人の仲間入りを果たしました。

平

成27年度市男女共同
参画フォーラム講演会

西日本新聞の人生相談でおなじみの伊藤比呂美さんが、講演会を行います。歯に衣着せぬ物言い、あなたの悩みを万幸オッケーという心持ちにさせてくれます。

悩みのある人もない人も、ぜひ参加してください。

※できるだけ公共交通機関を利用して来場してください。

日時 3月5日(土)

午後2時～4時

場所 ふれあい文化センター旧館1階
サンホール(大谷6-24)

内容

▽市男女共同参画推進ソング「男女のち・か・ら」合唱(市男女共同参画フォーラム実行委員会「じよなさんクラブ」)

▽講演

テーマ ライブ! 万事OK!! ～あなたのお悩み一緒に考えましよう～

講師 伊藤比呂美さん(詩人)

※講演会の中で悩み相談の時間があります。悩みを聞いて欲しい人は、当日受け付けで相談記入用紙に記入してください。なお、講演時間などの関係上、全ての相談を紹介できない場合があります。

参加してみませんか
平成27年度春日市男女
共同参画フォーラム

男女が共に、一人一人の個性と能力を發揮することができる男女共同参画社会の実現に向け、フォーラム(市・市男女共同参画フォーラム実行委員会「じよなさんクラブ」主催)を開催します。

入場は無料で、申し込みは不要です。託児(無料、5カ月以上の未就学児、2月25日(木)までに要申し込み)、手話通訳、要約筆記もあります。

託児申込・問い合わせ先 人権政策課人権男女共同参画担当

☎(584)1201 ☎(584)1181 ✉jyonasan@city.kasuga.fukuoka.jp

平

成27年度市男女共同
参画フォーラムイベント

日時 3月5日(土)

午前10時～午後1時30分

場所 ふれあい文化センター新館1階
ギャラリー

♡川柳書道展示

市民から募集した男女共同参画に関する川柳の中から、優秀なものを春日高校書道部の皆さんが書道作品にし、展示します。

※午後1時30分から4時までは、同センター旧館1階サンホール前で展示します。

♡バルーンアート・落書きコーナー

風船を使って、花や動物、昆虫などを作ります。作ったものは持ち帰ることができるので、子ども連れの人もぜひ立ち寄ってください。

また、大きな紙に自由に書くことができる落書きコーナーを設置します。色とりどりのペンを使用して、みんなで芸術的な作品を完成させましょう。

♡人権啓発コーナー

人権イメージキャラクター「人KENまもる君&あゆみちゃん」の塗り絵コーナーを設置し、人権擁護委員の活動の内容紹介パネルを展示します。

講師：伊藤比呂美さん

(撮影：吉原洋一さん)

＜昭和30年、東京都生まれ。平成19年「とげ抜き新築鴨地蔵縁起」で萩原朔太郎賞・紫式部文学賞受賞。平成27年早稲田大学坪内逍遥大賞受賞。昭和59年に熊本に移住後渡米。英国人の夫や子どもと米国で暮らしながら、親の住む熊本とを行き来して遠距離介護を続けた。現在も講演会など、日本と米国で精力的に活動中。

市男女共同参画都市宣言

市は、平成11年(1999年)に、性の違いにかかわらず、互いを一人の人間として思いやり、市民一人一人が豊かなライフスタイルを創造するまちの実現を目指した「男女共同参画都市宣言」を行い、その記念碑を市役所に設置しています。また、市民有志で寄贈された記念碑は、市男女共同参画・消費生活センター「じよなさん」に設置しています。近くを通る際には、一度見てみませんか。



市民農園利用者募集

地域づくり課 商工農政担当 ☎(584)1111(代表) ☎(584)1153

■利用者を募集する区画

区画・所在地	募集区画数
春日1(春日1-6)	登録のみ
春日7(春日7-17)	登録のみ
上白水3(上白水3-3)	3区画
上白水10(上白水10-6)	7区画
小倉(小倉3-65-1)	2区画
下白水南(下白水南5-76)	3区画
白水ヶ丘4(白水ヶ丘4-106)	3区画
白水ヶ丘6(白水ヶ丘6-2)	5区画
須玖南4(須玖南4-103)	2区画
須玖南6-38(須玖南6-38)	登録のみ
須玖南6-119(須玖南6-119)	7区画
惣利5(惣利5-22)	登録のみ
天神山(天神山1-28)	3区画
昇町(昇町2-94)	3区画
若葉台西(若葉台西7-26)	22区画

応募先 地域づくり課商工農政担当(〒816-8501春日市役所4階)

※1世帯1枚の応募に限ります。すでに農園を利用している世帯は応募できません(3月末で契約が終了する世帯を除く)。抽選に漏れた人は、補欠者として1年間登録します。希望農園以外に空き区画が出た場合も連絡を希望する人は、はがきの往信面に「相談可」と記入してください。

申込方法 2月16日(火)(必着)までに、往復はがきの往信面に希望農園名(第二希望まで)、利用者の住所、氏名、電話番号を書いて送る(返信面には表・裏とも無記入)

利用料 年間5000円

面積 1区画約30平方メートル

利用期間 4月1日(金)～平成29年3月31日(金)(所有者との同意により最長5年間延長可)

募集区画数 変更になる場合があります。現時点で空き区画がない農園は、空き区画が発生した際に補充するための登録を行います。

市 市民農園の利用者を募集します(申込多数の場合抽選)。

後藤副市長 再任

平成27年12月24日、後藤俊介副市長が、議会で再任(2期目)されました。任期は、平成31年12月23日までの4年間です。

後藤副市長は、秘書課長、行政管理課長、総務部長などを経て、平成23年から副市長を務めています。

問い合わせ先 総務課人事担当
(市役所5階)

☎(584)1111(代表)

☎(584)1145

松ヶ丘地区「ゾーン30」を導入

平成27年12月から、松ヶ丘地区の一部にゾーン30を導入しました。

ゾーン30とは、指定した区域内での車両の速度制限を時速30kmとし、通り抜け車両の進入抑制や減速を図る取り組みです。運転手の皆さんは、引き続き安全運転をお願いします。

場所 松ヶ丘4・5・6丁目地内

問い合わせ先 道路管理課道路管理担当(市役所3階)

☎(584)1111(代表)

☎(584)1143



重度の障がいがある人などに各種障がい者手当を支給します

福祉支援課 障がい担当 ☎(584)1111(代表) ☎(584)3090

心
身に重度の障がいがある人やその人を介護している人に対して、国や市は各種手当制度を設けています。

すでに手当を支給している人に対して、市重度障害者介護手当は毎年5月に、それ以外の手当は毎年8月に、現況届を提出してもらい継続の確認をします。

下表の「対象とならない人」に該当する場合は、必ず届け出を行ってください。届け出がなく手当が過払いとなった場合は、過払い金の返還が必要となりますので、注意してください。

まだ手続きをしていない人で別表に該当する場合は、申請が必要ですので問い合わせてください。

■障がい者手当一覧

名称(実施主体)・額	年齢要件	受給要件	対象とならない人	支給月
特別障害者手当(国) 月額2万6620円 ※所得制限あり	20歳以上	<ul style="list-style-type: none"> ▷重度の障がい(視覚、聴覚、両上肢、両下肢、体幹、内臓機能、精神(知的)障がい)が重複している人、または1つあり、かつ障害基礎年金2級程度の障がい2つ以上ある人 ▷両上肢、両下肢、体幹のいずれかに障がいがあり、かつ常時特別の介護を要する人 ▷内臓機能などに重度の障がいがあり、かつ絶対安静を必要とする人 ▷精神(知的)障がいがあり、かつ常時特別の介護を要する人 ※原則として医療機関が作成した専用の診断書の提出が必要です。	<ul style="list-style-type: none"> ▷障がい者施設や特別養護老人ホームなどの施設に入所している人(短期入所、グループホームなどは除く) ▷病院や療養型医療施設、介護老人保健施設などの施設に3カ月を超えて入院(入所)している人 	2・5・8・11月
障害児福祉手当(国) 月額1万4480円 ※所得制限あり	20歳未満	<ul style="list-style-type: none"> ▷重度の障がい(視覚、聴覚、両上肢、両下肢、体幹、内臓機能、精神(知的)障がい)がある人 ▷身体または精神状態における障がい重複し、常時介護を必要とする人 ※原則として医療機関が作成した専用の診断書の提出が必要です。	<ul style="list-style-type: none"> ▷障がい者(児)施設などに入所している人(短期入所、グループホームなどは除く) ▷障がいを事由とする公的年金(障害厚生年金など)を受給できる人 	2・5・8・11月
春日市心身障害者福祉手当(市) 月額7000円 ※所得制限あり	なし	<ul style="list-style-type: none"> ▷身体障害者手帳1級の人 ▷療育手帳A判定の人 ▷精神障害者保健福祉手帳1級の人 	<ul style="list-style-type: none"> ▷障がい者施設や特別養護老人ホームなどの施設に入所している人(療養型医療施設、介護老人保健施設、短期入所、グループホームなどは除く) ▷特別障害者手当または障害児福祉手当を受給している人 	2・5・8・11月
春日市外国人障害者福祉手当(市) 月額1万円 ※所得制限あり	昭和37年1月1日以前生まれ	外国人住民で、昭和57年1月1日以前に初診日があり、身体障害者手帳1・2級または療育手帳A判定で、障害基礎年金を受給できない人 ※医療機関が作成した診断書の提出が必要です。	<ul style="list-style-type: none"> ▷公的年金を受給している人 ▷生活保護費を受給している人 	3・9月
春日市重度障害者介護手当(市) 月額6000円	障がい者本人が3歳以上	下記の人を在宅で常時介護している同一住所の人 <ul style="list-style-type: none"> ▷身体障害者手帳1級(下肢または体幹機能障害が単一で1級の場合のみ) ▷療育手帳A判定 ▷精神障害者保健福祉手帳1級 	▷入院、入所、通所、就学、就労などの理由で、常時介護していると認められない人	2・6・10月

※手当の額は、いずれも平成27年度のもので(特別障害者手当と障害児福祉手当は、平成27年4月分から改定)。

相談してください 介護を一人で抱え込まないで

高齢課 高齢者支援担当 ☎(584)1111(代表) ☎(584)3090

介護が必要な高齢者(要介護者)は、体の不自由さや認知症などが原因で、

今までやってきたことがなかなか上手くできません。その状態を一番心配し、苦しく思っているのは要介護者本人です。

一方で、身近な立場で向き合う家族にも、大きな戸惑いや不安が伴うことがあります。

▽要介護者の行動に対し、困ってしまうことがある。

▽介護の悩みを聞いたり、相談に乗ったりしてくれる人が身近にいない。

▽疲れやすい、肩・首が凝るなど体調が悪くなった。

▽夜中に起こされるので、慢性的な睡眠不足になった。

このような状態にある介護者が無理なく介護を続けていくためには、一人で抱え込まないことが重要です。介護保険サービスや相談窓口などを活用し、体と心の負担を減らしましょう。

市の取り組み

▽市介護を考える家族の会「ひだまりの会」

介護をしている人や既に介護を終えた人で構成され、介護の悩みなどについて語る会です。月に1度、定例会や交流会などを行っています。

▽認知症地域支援推進員

認知症の人やその家族への支援や相談、また、医療機関、介護サービス、地域の支援機関をつなぐコーディネーターとして活動しています。

▽高齢者等家族支援事業

介護者の外出・休息の時間帯にホームヘルパーが訪問し、在宅で生活している認知症や体の不自由な高齢者などの見守りを行ったり話し相手になったり、家族の相談に応じたりします。

利用料金 1時間当たり300円または500円(介護保険料段階で異なる)

※利用時は、事前に担当ケアマネジャーを通じて地域包括支援センターへの相談が必要です。訪問などの調査後、サービスの必要性を判断し決定します。

■各事業の問い合わせ先一覧

事業	問い合わせ先	電話・ファックス番号
市介護を考える家族の会「ひだまりの会」	市社会福祉協議会	☎(581)7225 ☎(581)7258
	ひだまりの会会長 服部(はっとり)	☎(582)5798(☎兼用)
認知症地域支援推進員	市北地域包括支援センター	☎(589)6227 ☎(589)6228
	市南地域包括支援センター	☎(595)8188 ☎(595)6069
高齢者等家族支援事業	市北地域包括支援センター	☎(589)6227 ☎(589)6228
	市南地域包括支援センター	☎(595)8188 ☎(595)6069
	高齢課	☎(584)1111(代表) ☎(584)3090

市県民税の申告を忘れずに

税務課 市民税担当 ☎(584)1111(代表) ☎(584)1141

次に該当する人は、市県民税の申告が必要でです。

▽1月1日現在市内に居住している人で、平成27年に収入があった人

▽国民健康保険や後期高齢者医療保険制度の加入者とその世帯主

※ただし、所得税の確定申告をする人、給与所得以外に所得がない人で勤務先から給与支払報告書が市に提出されている人、公的年金所得のみで控除の追加がない人は、申告は不要です。

※申告書の記入の仕方や必要書類は、税務課(市役所1階)、西出張所(昇町1-1-20いきいきプラザ内)に置いてある申告の手引きを見てください。

申告期間 2月16日(火)～3月15日(火)(平日のみ)

時間 午前9時30分～11時30分、午後1時～4時

会場 市役所2階大会議室

※申告は郵送でもできます。

※身体障害者手帳などを取得した人や平成28年度も引き続き勤労学生の方は、減免申請をすることで市県民税の減免を受けることができます。詳しくは問い合わせてください。

※65歳以上の人や障がいのためイオンモール筑紫野での申告相談が困難な人は、3月4日(金)まで市役所大会議室で所得税の確定申告相談ができます。ただし、相談できる人には条件があるため、詳しくは、市報かすが1月15日号の6ページを見てください。

後期高齢者健康診査の受診期間が間もなく終了します

国保年金課 医療担当 ☎(584)1111(代表) ☎(584)1141

県

後期高齢者医療制度の被保険者を対象に、生活習慣病の予防や早期発見・早期治療を目的とした健康診査を実施しています。

平成27年度の受診期限は、3月31日(木)です。まだ受診していない人は、早めに受診してください。

※生活習慣病(糖尿病や高血圧症など)で治療中の人は、受診の対象外です。

健診方法

▽個別健診

医療機関に予約後、受診する

※実施していない医療機関もあるので、詳しくは県後期高齢者医療広域連合お問い合わせセンターか、各医療機関にお問い合わせください。

▽集団健診

いきいきプラザで受診する

※昨年6月に各世帯に郵送した「市民健診のご案内」を見てください。

自己負担金 500円

※受診票を紛失した場合は、再発行しますのでお問い合わせください。

問い合わせ先

▽県後期高齢者医療広域連合お問い合わせセンター

☎(651)3111

☎(651)3901

▽健康課(集団健診について)

☎(501)1134

☎(501)0051

市嘱託・臨時職員を募集します

公園等管理指導員(嘱託)

業務内容 公園とため池の巡回警備業務、公園維持管理業務、防災業務など

対象 普通自動車運転免許(AT限定可)を有し、パソコン(ウィンドウズ)の操作ができる人(警備員、監視員の勤務経験者はなお可)

任用期間 4月1日(金)～平成29年3月31日(金)(更新の場合あり)

勤務日数 週3日(木・金・土曜日)

勤務時間 午前8時30分～午後5時(途中60分の休憩あり)

問い合わせ先 都市計画課公園担当

☎(584)1111(代表) ☎(584)1143

勤務場所 都市計画課(市役所3階)

報酬 月額10万4000円程度(有給休暇・交通費制度あり、社会保険・賞与なし)

募集人員 1人

選考方法 書類審査、面接(書類審査後に連絡)

応募方法 2月15日(月)(必着)までに、履歴書(A4版)を提出する(郵送可)

応募先 都市計画課公園担当(〒816-8501春日市役所3階)

乳幼児健診等看護師(臨時)募集

業務内容 4カ月児健診、3歳児健診、育児相談、就学時健康診断業務の補助(9月下旬～11月初旬)

対象 看護師免許を有する人

任用期間 4月1日(金)～平成29年3月31日(金)

勤務日数 月2～3日(乳幼児健診などの実施日ごとのシフト勤務)

勤務時間 午後0時45分～4時頃(健診などが終了する時間まで)

勤務場所 いきいきプラザ(昇町1-120)、各児童センタ

問い合わせ先 健康課健康増進担当

☎(501)1134 ☎(501)0051

一、市内小学校

賃金 月額4100円程度(有給休暇・社会保険・雇用保険・賞与・交通費制度なし)

募集人員 若干名

選考方法 書類審査、面接

応募方法 2月12日(金)(必着)までに、履歴書と看護師(婦)免許証の写しを提出する(郵送可)

応募先 健康課健康増進担当(〒816-0851いきいきプラザ内)

障がい者週間

さまざまなイベントを行いました

昨年12月3日から9日までの「障がい者週間」に合わせて、市内でさまざまな啓発事業を行いました。

障がい者週間の始まりである3日には、西鉄春日原駅やJR春日駅・大野城駅で、リーフレットと啓発物品(メモ立て、香袋)を配布しました。これらの配布物は、市内で就労支援を行っている事業所に通う障がい者が製作に関わったもので、当日は、市長をはじめとする市職員、障がい者関連団体会員、市社会福祉協議会職員、人権擁護委員が参加し、障がい者福祉への関心と理解を深めてもらうよう呼び掛けました。

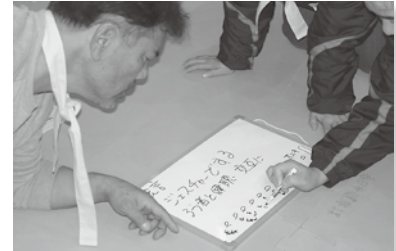
5日には、いきいきプラザで、防災について学べる運動会形式の防災訓練「学ぼう！防災運動会」を開催しました。



△防災運動会の応急担架リレー。即席の担架を作り、リレーを行いました。

聴覚障がい、高次脳機能障がいがある人たちや民生委員など、全32人の参加者が、大声競争や、応急担架リレー、非常時伝言ゲームなどの競技を行いました。参加者の皆さんからは「さまざまな障がいのある人と一緒に参加し、楽しく学べた」や「手話の大切さを痛感した」などの感想が聞かれました。

6日には、大谷小学校グラウンドで市身体障害者福祉協会主催による障がい者スポーツ大会が行われました。障がいのある人とグラウンドゴルフ協会会員、スポーツ少年団やボーイスカウトの子どもたちが一緒になって、グラウンド・ゴルフで汗を流しながら楽しみました。



△防災運動会の非常時伝言ゲーム。聴覚に障がいがある人と健聴者が交互に並び、手話や身振り手振りで文を伝えました。写真は、チーム内でルールを伝えている場面。



なんちゅうカレッジさい祭

昨年12月12日、春日南中学校体育館で「なんちゅうカレッジ祭」が開催され、春日南中の1・2年生や地域の人たちなど約400人が参加しました。

「なんちゅうカレッジ」とは、同中学校の生徒と地域の人たちが全28講座を一緒に受講する土曜学校で、今年度は、昨年5月から12月にかけて全10回の講座が行われました。今回のカレッジ祭では、受講者の皆さんが、講座ごとの成果を発表しました。

また、生徒や地域の皆さんはもちろん、同中学校の先生たちもギターの弾き語りやミュージカルなどでステージに立ち、いつもとは違う先生たちの姿に、生徒たちも大いに盛り上がっていました。

体育館の一角には、習字や切り絵、木工教室などで作成した素晴らしい作品が展示され、皆さん興味深く見入っていました。保護者の人たちもたくさん見学に来ており、大変見応えのある楽しい祭りとなりました。



△ミュージカルの発表

(広報レポーター くさかべみか 白下部未花)

情報 *i* ひろば

春日市役所 ☎(584)1111
www.city.kasuga.fukuoka.jp

イベント

子育て女性のための 合同会社説明会

県は、子育て女性を対象とした「子育て女性のための合同会社説明会&就職支援セミナー」を春日を開催します。

地元求人企業からの説明や、仕事探しに役立つセミナーを行います。

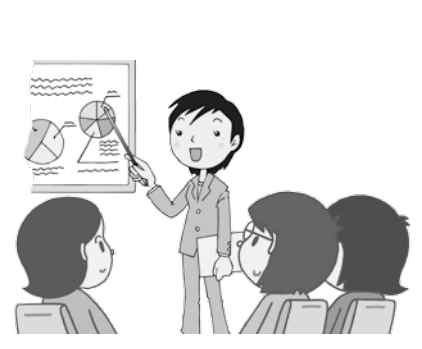
参加は無料で、託児(6カ月以上の未就学児、無料、先着30人もあります)。

履歴書やスーツの着用などは不要です。

日時 2月17日(水)
午前10時～午後2時30分
(午後2時受付終了)

場所 クローバープラザ大ホール
(原町3-1-17)

内容



○就職支援セミナー

▽心の準備を整えよう。ママのお仕事1:2:3!(講座)

時間 午前10時～11時

講師 雁瀬暁子さん(株式会社社マミースマイル代表取締役社長)

定員 50人(事前予約優先、申込先着順)

▽好感度アップ講座～印象の良い表情やメイクとは?(グループ)

時間 正午～午後0時20分

時間 午後1時～2時

○子育て女性のための合同会社説明会(約15社出展予定)

時間 午前10時～午後2時30分

申込・問い合わせ先

▽県子育て女性就職支援センター(福岡労働者支援事務所内)
☎(725)4034
☎(712)0497

▽県子育て女性就職支援センター
事業受託会社マンパワグループ
株式会社福岡支店
☎(741)9531

福岡共同公文書館 企画展と講演会

第2回企画展と講演会を開催します。

○企画展(昭和の主墓斎田)福岡県の記録から)

昭和天皇の即位の礼に際し、大嘗祭に供える新米を作るために選ばれた早良郡脇山村(当時)の主墓斎田について、公文書や写真資料などの収蔵資料を中心に紹介します。

観覧は無料です。

日程 2月9日(火)～3月19日(土)
(月曜日、祝日は閉館)

時間 午前9時～午後5時

場所 同館(筑紫野市上古賀1-3-1)

○講演会(近代における大嘗祭)

大嘗祭とは、即位との関係は。そんな疑問を皮切りに、明治・大正・昭和・平成の即位の礼と大嘗祭を振り返ります。

日時 2月20日(土)
午後2時～3時(受付:午後1時30分)

場所 同館2階研修室

講師 山口輝臣さん(九州大学大学院人文科学研究科 本史学研究室准教授)

定員 80人(要事前申し込み)

春日まちづくり支援センター ぶどうの庭

春日市須玖北5-1-55
☎(5800)5555 ☎(5800)5566
http://budounoniva.com/

ぶどうの庭は、市民の公益的なまちづくり活動の手伝いをしており、個人や団体で利用できます。

○会報やチラシの作成に
印刷機やコピー機が10円～80円で使用でき、チラシ作成の手伝いも行います(裁断機・ラミネート加工機あり)。

○会議や活動の場所提供に
25～70人程度の人が活動できる部屋が、安価(1時間当たり200円～300円)で利用できます。

※貸室料金は、会員価格や月謝に合わせてください。

徴収の教室などで異なります。詳しくは問い合わせください。

2月の主なイベント

▽そば打ち教室(一八ごころそば)
日程 2月27日(土)、3月12日(土)
時間 午前10時～
参加費 1500円(4人前)
持ってくるもの エプロン、三角巾、上履き、そば持ち帰り容器、だし汁入れ容器(500cc)

※申込方法など、詳しくは問い合わせてください(見学可)。

※申込方法など、詳しくは問い合わせてください。

申込・問い合わせ先 同館
☎(919)6166
☎(919)6168

歴史散歩 探してみよう市内の石造物

まちを歩くととき、道端で地蔵や石碑などを見かけます。これは、家内安全、無病息災など、さまざまに願いを込めて先人がつくった石造物です。

今回の歴史散歩では、中世に荘園のあった上白水・下白水地区を中心に、中世から現代の石造物を巡って歩きます(コースは5km程)

度の予定)。市内に残る昔の人々の思いを、一緒に探しに行きませんか。

日時 3月12日(土)
午前9時～正午

集合場所 天神山小学校駐車場(天神山6-39)

定員 30人(申込先着順)

申込方法 2月12日(金)～3月11日(金)に、電話、ファックス、直接窓口のいずれかで氏名、年齢、電話番号を伝える

申込・問い合わせ先 奴国の丘歴史資料館

☎(501)1144
☎(573)1077

**春日・大野城・那珂川消防本部
体験レスキュー隊募集**

春の火災予防運動に併せ、救助、救急などの各種訓練を体験できるイベントを開催します。

対象 小学4年生以上
日時 3月5日(土)
午前9時～正午(予定)

場所 同消防本部(春日2-2-1)
1)

※駐車場はありませんので、公共交通機関を利用してください。

定員 20人(申込先着順)

申込方法 2月1日(月)以降の平日に、電話で申し込む

※午前9時から午後5時までに電話してください。

申込・問い合わせ先 同消防本部

予防課指導係

☎(584)1195

☎(584)1200

🌐 <http://fukuoka.kon119.or.jp/>

**航空自衛隊春日基地
飛行場地区基地見学会**

航空自衛隊春日基地の飛行場地区の見学会を行います。

日時 2月28日(日)
午後1時～3時

場所 同基地飛行場地区(福岡市博多区東平尾小島102-4)

※同基地飛行場地区ゲート前に集合してください。



内容 航空自衛隊の概要説明、C-119J・T-14見学のなかで見ることが出来ます。

※航空機見学会は、コックピットのなかで見ることが出来ます。

定員 40人(申込先着順)

申込方法 2月1日(月)～25日(休)に、電話で申し込む

※申し込みをキャンセルする場合は、2月26日(金)の午後5時までに連絡してください。

申込・問い合わせ先 同基地西部航空警戒管制司令部監視部広報班 野崎

☎(581)4031(内線:2421)

✉ wacw-adm007@ineta.sdf.mod.go.jp

スポーツ

**初心者向け
健康ボウリング教室**

市内に居住している人や通勤通学している人で、初心者教室に初めて参加する人を対象に、ボウリング教室を開催します。

日程・時間

▽Aコース

2月15日(月)～3月28日(月)

午前10時30分～午後1時30分

▽Bコース

2月16日(火)～3月22日(火)

午後1時30分～4時30分

▽Cコース

2月19日(金)～3月25日(金)

午後7時30分～10時30分

場所 フラワーボウル(福岡市博多区銀天町3-5-15)

多区銀天町3-5-15

定員 各コース24人(申込先着順)

参加費 各コース2000円(傷害保険料・貸靴料・プレイ

費・教材費・茶話代含む)

申込方法 各コース開始の前日までに、電話かファックスで申し込む

申込・問い合わせ先 (公社)日本

プロボウリング協会事務局

野崎

☎080(5962)6535

☎(585)5598

健康

**60歳以上
体力測定参加者募集**

運動不足や加齢から、筋肉量の減少やバランス能力の低下などを引き起こし、転倒の危険性が高い状態になることを「ロコモティブシンドローム(ロコモ)」と言います。

自分の体力を確かめ、元気なうちから早めのロコモ予防に取り組んでいきましょう。



測定結果に基づき、効果的な運動プログラムを助言します。

いつまでも元気な足腰でいるために、積極的に参加してください。

対象 おおむね60歳以上の市民

日時 2月27日(土)

午前9時30分～正午、午後1時～3時のうち希望する

1時間

場所 いきいきプラザ(昇町1-120)

内容

▽体力測定(柔軟性・バランステストなど)

▽体成分分析測定、血管年齢測定(筋肉量や体脂肪率、末梢血管の柔軟性などの測定)

▽ロコモ度チェック(歩幅脚力・立ち上がり筋力測定など)

▽体のゆがみチェック

▽持久力測定(エアロバイクでの心肺持久力テスト)

▽結果説明、運動プログラム作成

※持久力測定と結果説明・助言は、後日、都合のいい日を予約して実施します。

参加費 500円

定員 50人(申込先着順)

持ってくるもの 上靴、運動しやすい服装、水筒、タオル

問い合わせ先 健康課保健指導担当

☎(501)1134

☎(501)0051



申込方法 2月20日(土)までに、電話で氏名、年齢、電話番号、希望時間を伝える

申込・問い合わせ先 いきいきルーム(いきいきプラザ内)

☎(501)1162(☎兼用)

**春日神社コースを歩こう
健康ウォーク**

ヘルスリーダー(運動ボランティア)と一緒に、春日神社コースを楽しく歩いてみませんか。体力に合わせて7kmと4.5kmの2つのコースが選べます。

参加は無料で予約は不要、小雨決行、大雨中止です。

日時 2月10日(水)

午前9時15分～11時30分(受付:午前9時)

※集合場所は、いきいきプラザ2階(昇町1-120)です。

持ってくるもの タオル、水筒、帽子、歩きやすい服装、運動靴

問い合わせ先 健康課保健指導担当

☎(501)1134

☎(501)0051

子育て

参加者募集

パパママ教室

夫婦でこれからの出産や育児について考えてみませんか。

対象 市内に居住する、妊娠経過が順調で出産予定日がおおよそ3～5月の妊婦とその夫

※子ども連れでの参加はできません。

日時 2月27日(土)

午前10時～正午

場所 いきいきプラザ(昇町1-120)

内容

▽助産師による話「お産の仕組みとリラクゼーション」

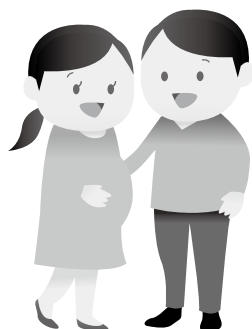
▽育児体験

参加費 1組400円

定員 20組(申込先着順)

持ってくるもの 母子健康手帳

申込方法 2月1日(月)～15日(月)に、電話かファックスで住



所、氏名(夫婦)、年齢、電話番号、出産予定日を伝える

申込・問い合わせ先 健康課保健

指導担当

☎(501)1134

☎(501)0051

福祉

ひとり親家庭のためのイチゴ狩り日帰りバスハイク

市母子寡婦福祉会が主催する、一人親家庭の親子を対象とした日帰りバスハイクです。親子で一緒にイチゴ狩りを楽しみ、気分転換しませんか。

日時 3月6日(日)

午前9時～午後5時(予定)

※市役所の玄関前に集合です(午前9時30分出発)。

行き先 八女市他

参加費

▽大人 1000円

▽中学・高校生 500円

※小学生以下は無料です。

定員 50人(申込多数の場合抽選)

申込方法 2月15日(月)までに、電話、ファックス、Eメール

のいずれかで、住所、氏名、年齢、電話番号を伝える

※チャイルドシートが必要な人は、早めに連絡してください。

申込・問い合わせ先 同会白水大池公園内虹の売店

☎(509)69925(☎兼用)

ひとり親家庭のためのひとり親交流会(バスハイク)

市母子寡婦福祉会が主催する、仕事や子育てを頑張っている一人親家庭(末子が中学生以上の親を対象としたバスハイクです。いろいろな話をして、一緒に息抜きをしませんか。

※当日は親のみの参加です。

日時 2月7日(日)

午前9時30分～午後4時45分(予定)

行き先 糸島市

※市社会福祉センター(昇町3-101)出発・帰着です。

参加費(昼食代・利用料)

▽一般 2000円

▽会員 1500円

定員 20人(申込先着順)

申込方法 2月1日(日)以降、電話、ファックス、Eメールのい

ずれかで住所、氏名、年齢、電話番号を伝える

申込・問い合わせ先 同会白水大池公園内虹の売店

☎(509)69925(☎兼用)



講演講座

食育推進講演会 参加者募集

生活習慣病の予防は、食事や運動などの生活習慣の改善が基本ですが、「食べてはいけない」、「運動しなければいけない」という制限がストレスになり、改善がうまくいかない場合もあります。できる限りストレスを加えず、心地良く無理のない生活習慣病の予防法を学んでみませんか。

参加は無料で、予約も不要です。託児(3カ月以上～小学6年生、無料、要申込)もあります。ぜひ参加してください。

※託児を希望する人は、2月9日(火)までに、電話かファックスで住所、氏名、電話番号、子どもの名前、生年月日を伝えてください(申込先着順)。

日時 2月17日(火)

午後2時～4時(受付：午後1時30分～)

場所 いきいきプラザ3階視聴覚室(昇町1-120)

演題 生活習慣病予防の食生活

～おいしく食べて健康に～

若菜智香子さん(管理栄養士、健康運動指導士)

講師

託児申込・問い合わせ先 健康課保健指導担当

☎(501)1134

☎(501)0051

認知症サポーター養成講座 参加者募集

認知症になっても安心して暮らせるまちづくりを目指して、認知症サポーターを養成する講座を開催します。

認知症について正しく理解し、地域で認知症の人やその家族を温かく支えるための方法を学んでみませんか。

受講者には、「認知症の人を支援します」という意思を示すオレンジリングを渡します。参加は無料です。

日時 2月17日(火)

午前10時～11時30分

場所 いきいきプラザ(昇町1-120)

演題 認知症の基礎知識と対応の方法について(講話)

講師 認知症キャラバン・メイト

定員 60人(申込先着順)

申込方法 電話、ファックス、直接窓口のいずれかで住所、氏名、年齢、電話番号を伝える

申込・問い合わせ先 健康課介護予防担当

☎(501)1134

☎(501)0051

**日本赤十字社福岡県支部
講習会参加者募集**

○赤十字救急法基礎講習

けがや病气、災害などから自分自身を守り、けが人や急病人を正しく救助し、医師または救急隊員などに引き継ぐまでの救命・応急手当の知識と技術を学びます。

対象 15歳以上

日時 3月9日(水)
午後1時～6時

参加費 1500円(教材費、保険料)

定員 30人(申込多数の場合抽選)

申込期限 2月24日(水)

○健康生活支援講習

地域での防災活動のために、災害時の避難所での支援活動と応急手当の方法を学び、炊き出し体験を行います。

対象 15歳以上

日時 3月11日(金)

午前9時30分～午後1時30分

参加費 450円(教材費、保険料)

定員 20人(申込多数の場合抽選)

申込期限 2月26日(金)

場所 同社同支部(福岡市南区大楠3-1-1)

持ってくるもの 筆記用具、実技ができる服装(スポンなど)

申込方法 往復はがき(当日消印有効)、ファックス、ウェブサイト(<http://www.fukoka.jrc.or.jp/>)のいずれかで申し込む

※申込事項は、ウェブサイトをみるか直接問い合わせてください。

申込・問い合わせ先 同社同支部 事業一課講習担当(〒815-1

8503 福岡市南区大楠 3-1-1)

☎(523)1172
☎(521)2552

消費者啓発講演会

「食の安全」

食品添加物や農薬など、食の安全について学んでみませんか。消費者の会が、市と共同で消費者講演会を行います。ぜひ参加してください。

参加は無料で、申し込みも不要です。

日時 2月9日(水)
午前10時～正午

場所 市男女共同参画・消費生活センター(よななさん研修室(光町1-73))

※できるだけ公共交通機関を利用してください。

問い合わせ先 安全安心課防犯安全担当

☎(584)1111(代表)
☎(584)1143

**介護を考える
介護者交流会**

市介護を考える家族の会「ひだまりの会」と市社会福祉協議会は、在宅介護者を対象に交流会を開催します。

認知症について一緒に学びませんか。

参加は無料です。

日時 2月18日(水)
午後1時～3時

場所 市社会福祉センター2階大会議室(昇町3-1-01)

演題 これから気になる認知症について(認知症について、認知症予防について)など

講師 弘 顕子(あきこ)さん(福岡徳洲会病院認知症看護認定看護師)

申込方法 2月16日(火)までに、電



話かファックスで住所、氏名、電話番号を伝える

申込・問い合わせ先 市社会福祉協議会地域福祉担当

☎(581)7225
☎(581)7258

**筑紫保健福祉環境事務所
精神保健福祉家族講座**

精神障がいのある人や関係機関職員、興味のある人などを対象とした講演会です。

※駐車場が少ないので、公共交通機関を利用してください。

日時 2月16日(火)
午後1時30分～3時30分(受付：午後1時～)

場所 同事務所(大野城市白木原3-5-25筑紫総合庁舎2階大会議室)

演題 家族の心構えについて

講師 榎林英晴(えのきはる)さん(県精神保健福祉センター所長)

定員 50人(申込先着順)

申込方法 2月9日(火)までに、電話で申し込む

申込・問い合わせ先 同事務所

☎(513)5585
☎(513)5598

消費生活通信

安くなるはずの電話料金が2.5倍に!

「IP電話に変更すれば電話料金が安くなる。工事費用も工事後に返金する」という勧誘電話があった。年金生活なので、安くなるなら助かると思い承諾した。工事費用は返金されたが、電話料金がこれまでの2.5倍になり驚いた。契約書を子どもに見てもらおうと、インターネット接続サービスも契約していることが分かった。パソコンは持っておらず不要な契約だ。説明と違い納得できない。

対処のポイント

IP電話は、従来のアナログ固定電話とは違い、インターネット回線を利用するサービスのため、勧誘事業者を通じて、光回線やプロバイダ(インターネット接続サービス提供事業者)、その他の追加サービスなどを同時に契約することが多く見られます。

電話通信サービスは、クーリング・オフが適用されません。勧誘されてもその場で返事をせずに、家族などと一緒に契約内容や利用料金、解約条件などを確認しましょう。

困ったときは、消費生活センターに相談してください。

困ったときは消費生活センターへ
☎(584)1155(直通)

【相談日】 毎週月～金曜日
【時間】 午前10時～午後0時15分
午後1時～4時
【場所】 市消費生活センター(光町1-73)

運動ボランティア 市ヘルスリーダー養成講座

いきいきプラザ(月一回)や地区公民館での健康ウォーク大会の指導や補助、定例会へ参加する、ヘルスリーダーの養成講座を行います。

歩くことが好きな人や、ウォーキングに興味がある人など、ぜひ市のヘルスリーダーになって活動しませんか。

日時 2月24日(水)

午前10時～正午

場所 いきいきプラザ2階健康指導室(昇町1-120)

内容 正しい歩き方、靴の選び方、ストレッチ体操実技など

申込方法 2月19日(金)までに、電話で住所、氏名、生年月日、電話番号を伝える

申込・問い合わせ先 健康課保健指導担当

☎(501)1134

☎(501)0051

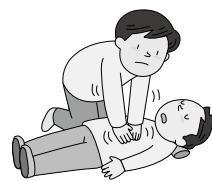
春日・大野城・那珂川消防署 上級救命講習

人工呼吸や胸骨圧迫、AED(自動体外式除細動器)、その他の応急処置を身に付けます。

参加は無料です。ぜひ参加してください。

※筆記・実技試験があります。

対象 春日市、大野城市、那珂川町に居住、または勤務する



日時 3月20日(日)
中学生以上の人
午前9時30分～午後5時30分

場所 同消防本部(春日2-2-1)

1) ※駐車場はありませんので、公共交通機関を利用してください。

定員 40人(申込先着順)

申込・問い合わせ先 同消防署本署救急係

☎(584)1199

☎(584)1161

市民向け人権講演会 参加者募集

レスビアン、ゲイ、バイセクシュアル、トランスジェンダーなど性的少数者(セクシュアル・マイノリティ)を総称する語「LGBT(エルジービエーティー)」を知っていますか。

LGBTは身近な存在であることと知り、性の多様性について考える講演会(市・市教育委員会主催)です。性的少数者の人権について考えましょう。

参加は無料で、手話通訳、託児

(無料、5カ月以上の未就学児、先着10人)もあります。事前に予約が必要です。

日時 2月20日(土)

午後2時～3時30分

場所 市男女共同参画・消費生活センターじよなさん研修室(光町1-73)

演題 性はグラデーション～あなたらしく、自分らしく～

講師 中島みつこさん(NPO法人LGBTの家族と友人をつなぐ会理事)

申込方法 2月12日(金)までに、電話、ファックス、Eメールのいずれかで住所、氏名、電話番号、託児の有無を伝える

※託児は、2月10日(水)までに申し込んでください。

申込・問い合わせ先 人権政策課人権男女共同参画担当

☎(584)1201

☎(584)1181

✉lyonasan@city.kasuga.fukuoka.jp

相談

福岡労働者支援事務所 解雇・雇止め集中相談会

年度末に増加傾向にある解雇などの問題に対して、労働者・使用者を問わず、電話や面接で同事務所職員が相談に応じます。

相談は無料で、予約も不要です。

秘密は厳守されますので、一人で悩まず、気軽に相談してください。

日程 2月24日(水)～25日(木)

時間 午前9時～午後8時

※弁護士への相談は、2月25日(木)の午後3時から7時までです。

場所 福岡労働者支援事務所(福岡市中央区赤坂1-8-8 福岡西総合庁舎5階)

問い合わせ先 同事務所

☎(735)6149

☎(712)0497

募集

焼き物作りを楽しく 春日好陶会会員募集

普段使う食器や酒器、芸術的な花器や置物などを、自由な発想で作る楽しさを趣味にしませんか。

日程 毎月7回程度

時間 午前9時～午後3時

場所 ふれあい文化センター旧館作陶室(大谷6-24)

会費 月額1200円(別途、粘土代、焼成料などが必要)

※入会金は不要です。

定員 若干名

申込方法 はがきかファックスで

住所、氏名、電話番号、経験の有無を書いて申し込む
申込・問い合わせ先 春日好陶会
武富(〒816-0851昇町1-30)
☎(581)4486(☎兼用)

自衛官候補生 採用試験案内

対象 18歳以上27歳未満の男子

試験期日 2月13日(土)

申込期限 2月10日(水)

※申込方法など、詳しくは問い合わせてください。

申込・問い合わせ先 自衛隊福岡地方協力本部福岡地区隊春日分駐所

☎(591)7450(☎兼用)

フラダンス無料体験レッスン 参加者募集

フラダンス(入門・初級の無料体験レッスン)を行います。年齢は問いません。まずは笑顔で楽しんでみませんか。

日程 3月3日(木)、10日(木)

時間 午前10時～11時30分

場所 ふれあい文化センター新館2階多目的室C(大谷6-24)

定員 各日10人

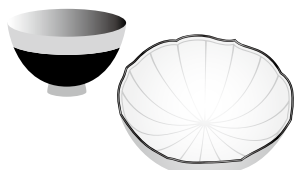
申込方法 電話で申し込む

申込・問い合わせ先 プアラニー

アロハ春日 吉富

☎090(4486)8168

☎(583)9276



その他

2月7日は北方領土の日 北方領土は日本固有の領土です

2月は、北方領土返還運動全国
強調月間です。

内閣府は、SNS(ソーシャル・
ネットワーキング・サービス)を活
用した広報・啓発活動の実施や、
北方領土問題啓発キャラクター「エ
リカちゃん」の動画と学習コンテ
ントの配信などを行っています。

詳しくは、内閣府北方対策本部
ウェブサイト(<http://www8.cao.go.jp/hoppo/>)を見てください。

問い合わせ先

総務課総務法制担
当
☎(584)1111(代表)
☎(584)1145

冷水道路無料化に伴う 回数券払い戻しの手続き

5月15日(日)の午前0時から、冷
水道路(つくしロード)が無料開
放されます。

回数券を持っている人は、払い
戻しを行ってください。

払戻期間 5月15日(日)～11月30日
(水)

払戻場所 冷水道路料金所(筑紫
野市山家3510)

持ってくるもの 未使用回数券、
回数券払戻申請書

※回数券払戻申請書は、県道路



会社のウェブサイト(<http://www.fukuoka-dk.jp/index.php>)から入手してください。

※受付時間、払戻方法など、詳し
くは問い合わせてください。

問い合わせ先 県道路公社業務推
進課

☎(641)0103
☎(641)0202

おわびと訂正

市報かすが1月1日号12ページに
掲載の「障がい者グループホーム
入居説明会」の記事中で、問い合わせ
先を誤っていました。

おわびして訂正します。

【訂正後】

問い合わせ先 はるかぜ福祉会
☎(595)3179
☎(595)3174

1月15日号16ページに掲載の「市
民図書館 健康講座」の記事中で、
講師の名前を誤っていました。

おわびして訂正します。

【訂正後】

講師 二ノ坂建史さん
問い合わせ先 市民図書館
☎(584)4646
☎(584)3900

市民図書館から

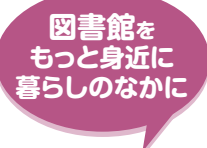
今、生きている私たち

市民図書館(大谷6-24) ☎(584)4646 ☎(584)3900

URL <http://www.library.city.kasuga.fukuoka.jp>

開館時間 (火)～(木)・(日): 午前10時～午後6時

(金)・(土): 午前10時～午後8時



2月3日(水)に、市民図書館で健康講座(市報かすが1月15日号掲載)を行います。今年のテーマは、「終末期を考える」です。生きているものには全て最期がありますが、それがいつなのか分かりません。このため、私たちは今を大切に生きていかなければなりません。皆さんが過ごす1日は、かけがえのない1日かもしれませんね。

『どんな小さなものでもみつめていると宇宙につながっている 詩人まど・みちお100歳の言葉』 まどみちお/著 新潮社 MR7【棚50】

100歳を越えてなおみずみずしい言葉を紡ぎ続けた詩人、まど・みちお。その心の中をちょっとのぞいてみると「驚き」と「ありがたみ」であふれていました。宇宙に、自然に、命あることに感謝し、毎日新しい発見をすること。いつでも謙虚に前向きに、まどさんの「生きる」が詰まった1冊です。



『僕の死に方 エンディングダイアリー500日』

かねこてつお 金子哲雄/著 小学館 289.1円【棚64】

40歳の若さで突然余命宣告された流通ジャーナリスト金子哲雄さん。絶望の中で病氣と向き合いながら、彼は「命の始末」を始めます。死に方とは、つまりどう生き抜くか。命の終わりを待つのではなく、死の直前まで流通ジャーナリストとして人を喜ばせようとし、最期まで自分らしく前向きに生き抜いた彼のあらん限りの遺書。



『子どもはみんな天才だ! 笑えて泣ける子どもの名言96』

ひすいこたろう/著 PHP研究所 376.1円【棚44】

著者いわく、成長とは何者かに「なる」ことではなく、ありのままの自分に「還る」こと。大人にとってそれは難しいことのように思いますが、大丈夫。私たち大人はみんな子ども出身なのですから。裏表のない真っすぐな子どもの名言に笑ったり、はっとさせられたり。素直に生きていたあの頃を取り戻せるでしょうか。



市民図書館健康講座参加者募集

日時 2月3日(水) 午後2時～
3時30分(開場:午後1時
30分)

場所 ふれあい文化センター
新館3階研修室1・2

演題 さいごまで「生きる」-
終末期を考える

講師 二ノ坂建史さん(福岡
徳洲会病院集中治療セン
ター医師)

定員 50人程度

図書館を休館します

本の点検とフロア整備のため、図書館を休館します。この期間は、資料の貸し出しや閲覧はできません。休館中の資料返却はブックポストを利用してください(移動図書館車たんぼ号も運休)。

期間 2月22日(月)～29日(月)



児童センターは、18歳未満であれば誰でも利用できます(未就学児は保護者同伴)。室内遊具や運動遊具の貸し出しがあり、行事がない時でも、いろいろな遊具で遊べます。また、たまには育児から解放されてリフレッシュしたいという大人を対象とした、託児付きの行事もあります。

須玖児童センターが入っているすくすくプラザ内には子育て支援センターも併設されており、さまざまな子育て情報の提供や子どもや保護者からの相談にも応じます(日曜日を除く)。気軽に利用してください。



2月の行事予定表

▶■の行事は、幼児も参加可(保護者同伴)▶表中の金額は参加費など▶Ⓜは申し込みが必要(2月2日(火)午後5時以降に申し込み。受付/午後6時まで。電話可・小学生以上は原則として本人申し込み)▶申し込みは1人1行事まで▶天候により、中止または変更の場合あり(事前に要問い合わせ)

須玖 児童センター		須玖南 2-120 ☎(573)2431 ㊦(584)7739
3日(水)	みんなDEあそぼ 午後4時~4時20分	
10日(水)	みんなDEあそぼ 午後4時~4時20分	
13日(土)	おませせ!トランポリン 午前11時~正午	
	おはなし広場(しゃぼん玉さん) 午後2時~2時30分	
17日(水)	みんなDEあそぼ 午後4時~4時20分	
18日(木)	親子で工作(マラカスとタンパリンの楽器をつくろう) 午前10時15分~11時30分、10組、100円 Ⓜ ※2歳以上	
21日(日)	楽しいクッキング(チリコンカン) 午前10時15分~正午、10人、150円 Ⓜ	
	親子であそぼう 午後3時~3時20分	
24日(水)	みんなDEあそぼ 午後4時~4時20分	
25日(木)	ニコニコくらぶ(ひなまつり)	
26日(金)	午前10時30分~11時30分 ※参加はどちらか1日のみ	
27日(土)	インラインスケート教室 午後1時30分~3時、12人 Ⓜ ※雨天時は3月12日(土)に延期	
28日(日)	トワイライトゾーン 午後5時~6時、中学生以上	

毛勝 児童センター		大土居 1-38 ☎(581)5614 ㊦(581)5616
2日(火)	こんにちは!!ニコヨチ児童センター(0~3歳児向け) 午前10時30分~正午、場所:いきいきプラザすこやかルーム	
7日(日)	道場やぶり(冬のビンゴ大会) 午後2時~3時	
13日(土)	かんたんクッキング(わいわいチョコフォンデュ) 午前10時30分~正午、10人、150円 Ⓜ	
14日(日)	トワイライトゾーン 午後5時~6時、中学生以上	
20日(土)	運動遊び(新聞紙あそび) 午後2時~3時	
21日(日)	作って遊ぼう(あったか♡ゆびあみ) 午後2時~3時、10人、50円 Ⓜ	
26日(金)	おはなしだいすき 午前11時~11時30分	
27日(土)	けかつ広場(プラバンづくり) 午後2時~3時	
	トワイライトゾーン 午後5時~6時、中学生以上	

光町 児童センター		光町 2-180-4 ☎(501)7014 ㊦(501)7033
2日(火)	こんにちは!!ニコヨチ児童センター(0~3歳児向け) 午前10時30分~正午、場所:いきいきプラザすこやかルーム	
6日(土)	映画祭 午後1時30分~2時30分	
7日(日)	かんたんクッキング(モチモチお好み焼き) 午前10時15分~正午、10人、150円 Ⓜ	
12日(金)	ママの"ホット"とタイム(リフレッシュ・ヨガ) 午前10時30分~11時30分、10人 Ⓜ ※託児は10日(木)までに要申し込み(1人500円)	
13日(土)	遊びの出前!児童センター 午前10時30分~11時30分、場所:春日野小ときめきホール	
14日(日)	屋上DEあそぼ! 午後2時~3時 ※雨天中止	
21日(日)	ワイワイ広場 午後2時~3時	
	トワイライトゾーン 午後5時~6時、中学生以上	
23日(火)	楽しいお話し会 午前11時~11時30分	
28日(日)	かんたん工作(エコ製作・牛乳パックの小物入れ) 午前10時15分~正午、10人 Ⓜ	

白水 児童センター		天神山 1-213 ☎(593)2777 ㊦(593)2801
2日(火)	こんにちは!!ニコヨチ児童センター(0~3歳児向け) 午前10時30分~正午、場所:いきいきプラザすこやかルーム	
6日(土)	わんぱく広場(ドッジボール大会) 午後2時~3時	
7日(日)	トワイライトゾーン 午後5時~6時、中学生以上	
10日(水)	おはなしな~に 午前11時~11時30分	
13日(土)	道場やぶり(職員と対決) 午後2時~3時	
20日(土)	作ってわくわく(アイロンビーズ☆コースター) 午後2時~3時、15人 Ⓜ	
21日(日)	トワイライトゾーン 午後5時~6時、中学生以上	
27日(土)	屋上であそぼう(インラインスケート) 午後2時~3時、12人、長めの靴下・手袋持参、貸靴26cmまで、スケート靴持参可 ※雨天中止	
28日(日)	わくわくクッキング(かんたんティラミス) 午前10時30分~正午、12人、150円 Ⓜ	

子育て広場 未就学児と保護者対象。 友達づくり、子育て情報などの交換の場。	ヨチヨチ広場(0~1歳児向け)	▶須玖:3日(水)、4日(木) ▶光町:9日(火)、19日(金)	▶毛勝:3日(水)、18日(木) ▶白水:3日(水)、23日(火)、24日(水)	午前11時~11時40分	今月の休館日 1日(月)、8日(月)、 11日(木)、15日(月)、 16日(火)、22日(月)、 29日(月)
	親子サロン(1~3歳児向け)	▶須玖:12日(金) ▶光町:17日(水)	▶毛勝:19日(金) ▶白水:12日(金)	午前10時30分~(1時間程度)	
	ニコニコくらぶ(満2歳以上)	▶須玖:— ▶光町:3日(水)、4日(木)、25日(木)、26日(金)	▶毛勝:9日(火)、10日(水)、24日(水)、25日(木) ▶白水:17日(水)、18日(木)、25日(木)、26日(金)		

主な公共施設の連絡先

- 春日市役所…………… ☎(584) 1111
- いきいきプラザ(健康課)…………… ☎(501) 1134
- いきいきプラザ(市民課西出張所)…………… ☎(501) 1133
- すくすくプラザ(子育て支援センター)…………… ☎(584) 1010
- ふれあい文化センター…………… ☎(584) 3366
- 市民図書館…………… ☎(584) 4646
- 男女共同参画・消費生活センター じよなさん…………… ☎(584) 1201
- 奴国の丘歴史資料館…………… ☎(501) 1144
- 市民スポーツセンター…………… ☎(571) 3234
- 温水プール…………… ☎(915) 3500
- 西スポーツセンター…………… ☎(954) 0112
- 北スポーツセンター…………… ☎(592) 3600
- 春日警察署…………… ☎(580) 0110
- 下白水交番…………… ☎(501) 1873
- 春日原交番…………… ☎(581) 0342
- 春日南交番…………… ☎(596) 0380
- 春日・大野城・那珂川消防署…………… ☎(584) 1191
- 火事の問い合わせ…………… ☎0180(999)888
- 春日那珂川水道企業団…………… ☎(571) 7001
- ハート館かすが…………… ☎(513) 1766
- 教育支援センター…………… ☎(517) 0396
- 福祉ぱれっと館…………… ☎(575) 2223
- 社会福祉協議会…………… ☎(581) 7225
- 春日市北地域包括支援センター…………… ☎(589) 6227
- 春日市南地域包括支援センター…………… ☎(595) 8188
- ナギの木苑…………… ☎(595) 0513
- シルバー人材センター…………… ☎(596) 1826

冬の星空を楽しもう♪

白水大池公園星の館は、毎週、季節の星座や天文現象の観望会を行っています。参加は無料で、初心者でも指導員が丁寧に案内しますので、気軽に来館してください。

期日	時間	内容
2月5日(金)～7日(日)	午後7時～9時	冬の二重星を見よう
12日(金)～14日(日)		冬の二重星を見よう
19日(金)～21日(日)		月のクレーターを観察しよう
26日(金)～28日(日)		冬のダイヤモンドを見よう

※天候などにより内容が変更になる場合があります。

上記以外の天体観察も行っています。
昼間は太陽なども観察できます。

開館日時/金～日曜日 午後2時～9時
場所/下白水209-171白水大池公園内

☎(558) 9099 ☎(558) 9023

※閉館日は星の館管理会社に転送します。

<http://hoshinoyakata.com/>

✉ starpalace@skyblue.ocn.ne.jp



さとう つむぎ
佐藤 紬ちゃん
平成25年2月4日生
(上白水)



ふくだ りら
福田 リラちゃん
平成25年2月5日生
(昇町)

たんじょうび
お誕生日
おめでとう!



きたじま りん
北島 凜ちゃん
平成26年2月5日生
(春日原北町)



いわさき りょうま
岩崎 翔真ちゃん
平成27年2月5日生
(伯玄町)



さとう りょうま
佐藤 翔真ちゃん
平成27年2月7日生
(惣利)



にしかわ まお
西川 真央ちゃん
平成26年2月16日生
(紅葉ヶ丘東)



いで ひろあき
井手 啓陽ちゃん
平成27年2月19日生
(弥生)



のだ りお
野田 莉央ちゃん
平成25年2月22日生
(昇町)



のなか まさき
野中 昌樹ちゃん
平成27年2月24日生
(千歳町)



よしむら つばさ
吉村 翼ちゃん
平成27年2月27日生
(紅葉ヶ丘東)

4月生まれの
赤ちゃん募集(3歳まで)

写真の裏に赤ちゃんの氏名(ふりがな)、生年月日、住所、電話番号を書いて郵送してください。
平成28年3月1日(当日消印有効)までの到着分の中から抽選で決定します。

送り先 市報かすが「お誕生日おめでとう」係(〒816-8501春日市役所)

※写真は返却できません。

先日、大学時代の先輩や友達、後輩と集まる機会があったときのことです。ふいに先輩から「春日市の市報たまに見てるよ」と声を掛けられました▼その先輩は県外に住んでいるため、紙媒体の市報を見ることはありませんが、どうやらインターネットを使って見てくれているとのこと▼わざわざ他市の市報を見てくれている先輩に感激すると共に、インターネットの便利さを実感することができました▼その場にいた友達には、i広報紙のアプリケーションをスマートフォンに入れていたため、すぐに春日市を検索して見てくれました▼春日市の市報は、市ウェブサイトにi広報紙などのアプリを使って、簡単に見ることが出来ます。紙の市報を処分したりなくしたりした場合でも、いつでもどこでも見ることが出来ます。ぜひ活用してみませんか。

さんぽみち

■市の人口 (12月31日現在)

総人口	11万3026人 (前月+39)	
女	5万8179人 (前月+38)	
男	5万4847人 (前月+1)	
世帯数	4万7332世帯 (前月+2)	
増	転入	381人
	出生	94人
	その他	17人
減	転出	358人
	死亡	63人
	その他	32人

■春日市総合情報メール



防犯・防災情報や子育て情報、健康情報など11分野の行政情報を携帯電話などにメール配信するサービスです。

お宝文化百選

弥生の里児童画大賞展 街角ギャラリー

街角ギャラリーとは、「春日市弥生の里児童画大賞展」の上位入賞作品の複製を陶板・表示板にして、小学校や公園、交差点などに設置しているものです。現在73作品を展示しており、街角をギャラリーとして、芸術文化のまちの雰囲気醸し出しています。子どもたちの感性あふれる作品を鑑賞しませんか。

第24回(平成27年度)の上位入賞作品は、大谷ふれあい公園の壁面に飾っています。

に飾っています。



■社会教育課社会教育担当
☎(575)4121 ☎(593)7380