

平成28年

No.1061

1月15日号

住みよさ発見 市民都市かすが

市報

かすが

- P02 第24回春日市弥生の里児童画大賞展
- P05 燃えないごみの出し方が変わります
- P06 市からのお知らせ
- P13 トピックス
- P14 情報ひろば
- P19 相談窓口／子育て通信 おたまじゃくし
- P20 奴国写真館



今号の表紙
弥生の里大賞「おなかすいた」
岩村直海さん（春日市立春日野小学校4年）

第24回受賞作品決定！ 春日市弥生の里児童画大賞展

県内の小学生を対象に、昨年8月3日から10月30日まで「私たちの命を感じるまま、思つまま、自由に描こう」をテーマに作品を募集した第24回春日市弥生の里児童画大賞展。今回は、3777点の応募があり、昨年11月10日、17日に美術関係者の審査委員や、市長、教育長による審査の結果、入賞47点、入選227点が決定しました。

「弥生の里大賞」に選ばれたのは、**岩村直海さん**(春日野小4年)の作品「おなかすいた」です。

弥生の里大賞



おなかすいた

岩村直海(春日市立春日野小学校4年)

このカメは食いしんぼうで、名前は「ヤッポン」。友達からもらった大切なカメです。大好物はアマエビのしっぽで見せると水そうで大きわぎ。そのすがたがともかわいくて面白いので、ぼくは大好きなのです。

春日市長賞



ぼくのじいちゃん

下川瑛仁(春日市立春日野小学校4年)

春日市教育長賞



ゴリラのかぞく

佐藤康晴(県立太宰府特別支援学校3年)

その他入賞者

金賞 6点

- ▼ 森 彩華(春日市立春日東小学校1年)
- ▼ 陳 佳琳(福岡市立照葉小学校2年)
- ▼ 上田みのり(私立福岡海星女子学院付属小学校3年)

銀賞 12点

- ▼ 富松麟太郎(春日市立春日東小学校4年)
- ▼ 高原 渚(春日市立春日原小学校5年)
- ▼ 大塚雄兵(大野城市立大野小学校6年)

- ▼ 市原瑛奈(古賀市立花見小学校1年)
- ▼ 石井臣博(福岡市立若宮小学校1年)
- ▼ 小田和歩(春日市立春日南小学校2年)
- ▼ 塩田こより(北九州市立足原小学校2年)
- ▼ 林 悠斗(春日市立春日東小学校3年)
- ▼ 田中優香(福岡教育大学付属福岡小学校3年)
- ▼ 櫻田珠梨(春日市立春日原小学校4年)
- ▼ 高田七颯(福岡市立三筑小学校4年)
- ▼ 馬田俊太(春日市立春日西小学校5年)



かすがくん賞

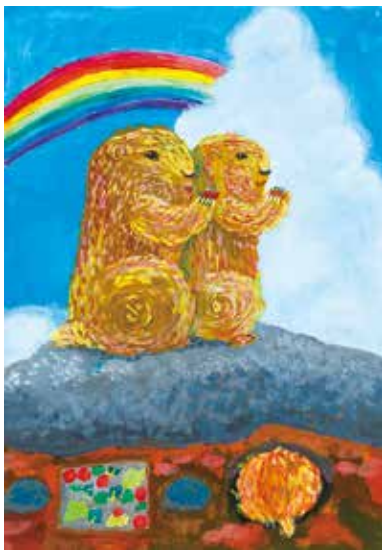
ヘルクレスオオツノカブトとぼく

はやし りんたろう
林 凛太郎(春日市立春日東小学校2年)



かがやく自然

たがみかあん
田上果杏(志免町立志免南小学校6年)



あすかちゃん賞

いっしょにたべよう

いむらら ふき
岩村 露(春日市立春日野小学校2年)



鳥だらけの森

もり たいよう
森 大葉(春日市立春日北小学校5年)

銅賞18点

- ▼浅井舜己(春日市立春日南小学校5年)
- ▼山口ひよ乃(春日市立春日東小学校6年)
- ▼福岡大治朗(志免町立志免南小学校6年)

- ▼成重智史(北九州市立光貞小学校1年)
- ▼森 優里(県立直方特別支援学校1年)
- ▼松本さくら(福岡市立西戸崎小学校1年)
- ▼宮崎倅希(春日市立春日小学校2年)
- ▼上野楓華(春日市立白水小学校2年)
- ▼登本咲弥(北九州市立足原小学校2年)
- ▼野田和志(春日市立春日野小学校3年)
- ▼徳丸仁菜(北九州市立湯川小学校3年)
- ▼石橋和真(福岡市立板付小学校3年)
- ▼古賀桜介(春日市立春日南小学校4年)
- ▼山嵜勇太(北九州市立足原小学校4年)
- ▼中久保翔和(太宰府市立太宰府西小学校4年)
- ▼ひ野有花梨(春日市立日の出小学校5年)
- ▼渡邊ゆきな(筑紫野市立筑紫東小学校5年)
- ▼小林航太郎(筑紫野市立原田小学校5年)
- ▼藤 香菜子(大野城市立大野小学校6年)
- ▼池田優汰(春日市立春日野小学校6年)
- ▼阿部天音(志免町立志免南小学校6年)

(敬称略)

※この他、入選作品は227点です。入選者につ

いては、市ウェブサイト(<http://www.city.kasuga.fukuoka.jp/>)で確認してください。

市報かすが



なかよしなりんご

つしこのみ (北九州市立星ヶ丘小学校1年)

林 はやし
紀一郎賞(審査委員賞)



てんとう虫見つけた

おうまるゆうき (春日市立春日原小学校5年)

吉村郁夫賞(特別賞)



私の犬

さとらまさき (春日市立春日原小学校5年)

吉村 よしむら
形賞(審査委員賞)



きれいなインコ

はまださおり (春日市立春日南小学校1年)

光行洋子賞(審査委員賞)

受賞作品展示会

入賞作品47点の他、入選作品227点(計274点)を展示します。入場は無料です。子どもたちの感性豊かな素晴らしい作品をぜひ見に来てください。

日時 1月23日(土)~2月7日(日)(月曜日は休館)

午前10時~午後5時

※期間中の金曜日は、午後8時まで展示します。

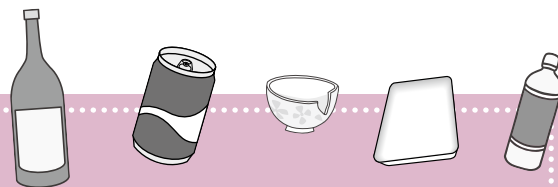
場所 ふれあい文化センター新館1階ギャラリー(大谷6-24)



問い合わせ先 社会教育課社会教育担当 ☎(575)4121 ☎(593)7380

平成28年4月1日から

燃えないごみの出し方が変わります!



「重たいごみを出すのが大変」などの市民の皆さまの要望に応えるため、平成28年4月1日から、燃えないごみの戸別収集を開始します。

また、燃えないごみの排出状況に合わせた効率的なごみの収集を行うため、戸別収集開始に合わせて、ごみ出し日と収集回数も変更します。

皆さまのご理解とご協力をお願いします。

変更その1

燃えないごみは、燃えるごみと同じ場所に出しましょう！
路上ステーション、不燃物小屋は廃止！



現在、燃えないごみ(陶器・金属類、ペットボトル・白色トレイ、びん・カン)は、地区の路上ステーションや不燃物小屋に出すことになっています。しかし平成28年4月1日から、基本的に地区の路上ステーションと不燃物小屋は廃止します。燃えるごみと同じ場所に出してください。

【集合住宅に居住する人の場合】

- ▷燃えないごみ置き場がある場合は、従来どおり燃えないごみ置き場に出してください。
- ▷燃えないごみ置き場がない場合は、燃えるごみと同じ場所に出してください。



変更その2

陶器・金属類のごみ出しが月の第2回目の指定日→第1回目の指定日に！
びん・カンの収集が2回→1回になります！

※3月15日号で配布予定の「春日市家庭ごみの正しい出し方」で指定日を確認してください。



■平成28年3月31日まで

指定日	収集品目
第1回目の指定日	びん・カン
第2回目の指定日	陶器・金属類 ペットボトル・白色トレイ
第3回目の指定日	びん・カン
第4回目の指定日	粗大ごみ(収集業者へ要予約)



■平成28年4月1日から

指定日	収集品目
第1回目の指定日	陶器・金属類
第2回目の指定日	ペットボトル・白色トレイ
第3回目の指定日	びん・カン
第4回目の指定日	粗大ごみ(収集業者へ要予約)

問い合わせ先 ごみ減量推進課ごみ減量担当 ☎(584) 1111 (代表) ☎(584) 1147

申告を忘れずに ふるさと納税に係る申告

税務課 市民税担当 ☎(584)1111(代表) ☎(584)1141

平 成27年中に、ふるさと納税として自治体に寄付をした場合、所得税と市県民税で控除を受けるためには、所得税の確定申告(所得税額がない場合などは市県民税申告)を行わなければなりません。

申告が必要な人は、3月15日(火)までに忘れずに申告をしてください。

ただし、「ふるさと納税ワンストップ特例制度」が適用される場合には、申告は不要です。

○ワンストップ特例制度による税額の控除が適用されない場合(確定申告が必要な場合)

寄付をした自治体にワンストップ特例申請書を提出していても、次のいずれかに該当する人は、確定申告などで計上しないと控除を受けることができません。

- ▽確定申告などをする義務がある人(給与収入が2000万円以上ある人や給与と複数からもらっている人、個人事業主など)
- ▽ふるさと納税以外の控除(医療費控除や住宅ローン控除など)について確定申告を行う人
- ▽市県民税申告を行う人
- ▽6カ所以上の自治体に寄付している人
- ▽平成27年1月から3月までにふるさと納税として寄付をした人
- ▽複数の自治体に寄付しており、その中でワンストップ特例申請書を提出していない自治体がある人
- ▽ワンストップ特例申請書を提出した後、別の自治体に引越した人

確定申告相談会場をお知らせします

税務課 市民税担当 ☎(584)1111(代表) ☎(584)1141

■確定申告相談会日時・場所・対象

日時(土・日曜日、祝日は除く)	場所	対象
2月12日(金)～3月15日(火) 午前9時～午後4時	イオンモール筑紫野 3階イオンホール	全年齢
1月28日(木)～2月1日(月) 午前9時～午後4時	春日市役所2階 大会議室	全年齢 (注)の人を 除く
2月16日(火)～3月4日(金) 午前9時30分～11時30分、 午後1時～3時30分	春日市役所2階 大会議室	65歳以上または障がいがある人(注)の人を 除く

(注)市役所2階大会議室では、事業を営む人、生命保険などの営業職員、原稿料・報酬・料金などがある人、不動産所得がある人、不動産または株式などの譲渡所得がある人、贈与税の申告の人からの相談を受け付けることはできません。

申告書は国税局ウェブサイト「確定申告等作成コーナー」で!
http://www.nta.go.jp/tetsuzuki/shinkoku/shotoku/kakutei.htm

平 成27年分の確定申告相談会を、左表のとおり行います。

昨年まではクロバープラザで実施していましたが、今年から会場が変更になっていますので注意してください。

また、イオンモール筑紫野会場は、3月になると大変混み合うので、早めに来場してください。

確定申告書は、国税庁ウェブサイトの「確定申告書等作成

コーナー」で簡単に作成することができます。完成した申告書は、印刷して郵送するか、e-Taxを利用して提出することができます。初めての人も操作がしやすい画面ですので、ぜひ利用してください。

※2月12日(金)から3月15日(火)までは、筑紫税務署での申告相談は行いません(完成した申告書の提出のみ)。

問い合わせ先 筑紫税務署
☎(923)1400

平成28・29年度少額契約登録申請受け付け

財政課 契約担当 ☎(584)1111(代表) ☎(584)1145

市が発注する業務について、入札参加資格がない事業者も、少額のものに限り契約することができ、少額契約登録(有効期間…4月1日～平成30年3月31日)を行います。

※登録しても、必ず見積もり依頼や発注があるとは限りません。

対象 市内に本店を有する法人または、市内に住所・本店を有する個人事業者
※平成28・29年度一般(指名)競争入札参加資格審査を申請した人は、今回の申請をすることはできません。

※市税を滞納していないなど、その他条件があります。詳しくは申請要項で確認してください。

契約可能な業務の範囲

▽工事または修繕 130万円以下

▽物品などの購入 80万円以下

▽役務など 50万円以下

申請方法 2月8日(月)～19日(金)(最終日の

消印有効)に、必要書類を郵便で送

る(窓口申請不可)

※申請要項、指定様式は、1月15日(金)以降、市ウェブサイト(<http://www.city.kasuga.fukuoka.jp/>)から入手できます。

申請先 財政課契約担当(〒816-8501 春日市役所5階)

国民年金保険料は社会保険料控除の対象です

国民年金課 年金担当 ☎(584)1111(代表) ☎(584)1141

平成27年1月から12月までに納めた国民年金保険料や国民年金基金の掛け金は、その年の所得税や市・県民税の社会保険料控除の対象です。確定申告の際は、社会保険料(国民年金保険料)控除証明書か、領収証書が必要です。

社会保険料(国民年金保険料)控除証明書は、平成27年11月に送付しています。ただし、平成27年10月1日以降に初めて納付した人は、平成28年2月に送付します。

紛失などで再発行が必要な場合は、問い合わせてください。

問い合わせ先

▽日本年金機構ねんきん定期便・ねんきんネットなど専用ダイヤル(開設期間…3月15日(火)まで)
☎0570(058)555

※受付時間は、祝日を除く月曜日から金曜

日の午前9時から午後7時まで、第2土

曜日の午前9時から午後5時までです。

※050から始まる電話番号でかける場合は、☎03(6700)1144にかけて

ください。

▽南福岡年金事務所

☎(552)6128

☎(541)7649

国民健康保険税・介護保険料・後期高齢者医療保険料 納付証明書について

平成27年中(平成27年1月1日～12月31日)の国民健康保険税・介護保険料・後期高齢者医療保険料の納付額を記載した確定申告用の納付証明書(はがき)を、1月中旬ごろに送付します。

※特別徴収(年金からの天引き)分については、年金支給者が発行する「公的年金等の源泉徴収票」に特

別徴収された金額が記載されるので、市が発行する納付証明書には記載されません。

問い合わせ先 納税課納税管理担当

☎(584)1111(代表)

☎(584)1141

県健康ポータルサイトを知っていますか

国保年金課 国保担当 ☎(584)1111(代表) ☎(584)1141

県民の健康づくりを支援する情報を発信する県運営の「福岡県健康ポータルサイト」

(<http://www.kenko.pref.fukuoka.lg.jp>)では、あなたの生活習慣病の危険性を調べることができます。

同サイトの健康チェックツールを使うと、健診結果などを入力して、今後10年間の生活習慣病(心疾患、脳卒中、糖尿病)の発症予測を知ることができます(40〜84歳対象)。

また、生活習慣改善メニュー、健康づくりに関するイベント情報なども知ることができます。

スマートフォンでも簡単に利用できるの
で、ぜひ活用してください。



○**今年度の特定健診は2月末まで**
今年度の市国保の特定健診は、2月29日(月)までです。生活習慣病は自覚症状がないため、毎年定期的に健診で確認しましょう。

○**「特定保健指導」を利用しましょう**

市国保の特定健診を受診した人で、内臓脂肪症候群(メタボリックシンドローム)またはその予備群と判定された人を対象

に、特定保健指導を行っています。

特定保健指導では、管理栄養士や保健師などの専門スタッフが、生活習慣病予防や改善のために、日常生活での具体的な改善方法を一緒に考えます。

※特定保健指導対象者には、市健康課から特定保健指導利用券を送っています。

○**「健診結果相談会」に参加しませんか**

市は、特定保健指導の実施や健診結果を説明するために、健診結果相談会を行っています。

健診を受けただけでは、生活習慣病の危険性は改善されません。「心疾患・脳卒中・糖尿病」などの発症や重症化を予防するために、ぜひ参加してください。参加を希望する人は、市健康課に電話で予約してください。

問い合わせ先

▽国保年金課国保担当

☎(584)1111(代表)

☎(584)1141

▽健康課保健指導担当

☎(501)1134

☎(501)0051

高齢行方不明者などの捜索に係る協定を締結しました

高齢課 高齢者支援担当 ☎(584)1111(代表) ☎(584)3090

平成27年11月30日に、春日警察署と、その管轄地区

である春日市、大野城市、那珂川町の間で、「高齢行方不明者等捜索ネットワークの連携に関する協定」を締結しました。

これまでも、各市町村は高齢行方不明者の捜索など、春日警察署と連携し取り組んできました。今回の協定により、連携体制の強化を行います。

協定の主な内容は、各市町で速やかに高齢行方不明者などの捜索ネットワークを構築し、春日警察署との連絡体制を強化するというものです。

市では、市民の皆さんの協力の下、市総合情報メール、県防災メールの配信が、すでにネットワーク(連絡網)としての機能を果たしています。

今回の協定の締結を機に、高齢行方不明者などの捜索ネットワークを拡大するため、県防災メール、市総合情報メールにまだ登録していない人は、積極的に登録し、情報提供への協力をお願いします。

○**市総合情報メール登録方法**

①市総合情報メール(Ksg-C@ansin-anzen.jp)宛てに件名や本文を入力せずにメー

ルを送信する
②届いた返信メールに記載してあるURL(アドレス)を開き、案内に従って登録する

○**県防災メール登録方法**

①県防災メール(mamoru@bousaimobile.pref.fukuoka.lg.jp)宛てに件名や本文を入力せずにメールを送信する
②届いた返信メールに記載してあるURL(アドレス)を開き、案内に従って登録する



▷平成27年11月30日に春日警察署で行われた調印式

市立小・中学校入学通知書を発送します

学校教育課 学校教育担当 ☎(584)1111(代表) ☎(584)1153

市 立小・中学校にこの春入学予定の児童・生徒の保護者に対し、入学通知書を発送します。2月1日(月)までに届かない場合は、問い合わせてください。

また、市内での転居予定や市外への転出予定がある人、国立、県立、私立の小・中学校へ就学予定のため通知書で通知した学校では支障がある人、児童の下校時に家に人がいないなどで祖父母の家に近い学校へ通学させたい人、兄弟姉妹と同じ学校に通学させたい人、希望する部活動が行われている学校に通学させたい人など、入学に関する相談がある人は、速やかに学校教育課に連絡してください。

市立小・中学校日程

○小学校	▽卒業式	3月17日(木)
	▽修了式	3月24日(木)
	▽始業式	4月6日(水)
	▽入学式	4月12日(火)
○中学校	▽卒業式	3月10日(木)
	▽修了式	3月24日(木)
	▽始業式	4月6日(水)
	▽入学式	4月8日(金)

市立小・中学校入学説明会のお知らせ

学校教育課 学校教育担当 ☎(584)1111(代表) ☎(584)1153

■平成28年度入学予定者説明会

学校	期日	開始時間	受付開始時間	電話番号
春日南小学校	1月29日(金)	午前10時	午前9時30分	☎(501)4155
大谷小学校	1月29日(金)	午後1時20分	午後0時50分	☎(573)2922
春日東小学校	2月1日(月)	午前10時	午前9時30分	☎(501)0211
須玖小学校	2月1日(月)	午前10時	午前9時30分	☎(501)3091
天神山小学校	2月1日(月)	午後1時	午後0時30分	☎(501)4301
春日北小学校	2月3日(水)	午前10時	午前9時30分	☎(581)0481
春日原小学校	2月4日(木)	午前10時	午前9時30分	☎(581)2093
春日西小学校	2月4日(木)	午前10時	午前9時30分	☎(581)4190
白水小学校	2月4日(木)	午前10時	午前9時30分	☎(915)2525
春日小学校	2月5日(金)	午前10時	午前9時30分	☎(581)0414
日の出小学校	2月5日(金)	午前10時	午前9時30分	☎(572)4456
春日野小学校	2月10日(水)	午前10時	午前9時30分	☎(593)2002
春日東中学校	1月20日(水)	午後3時	午後2時30分	☎(581)1109
春日南中学校	1月20日(水)	午後2時10分	午後1時40分	☎(595)0905
春日野中学校	1月20日(水)	午後1時45分	午後1時15分	☎(574)8111
春日北中学校	1月21日(木)	午後3時	午後2時	☎(502)0107
春日西中学校	1月22日(金)	午後2時	午後1時30分	☎(572)7356
春日中学校	1月25日(月)	午後2時	午後1時30分	☎(581)0461

市 立小・中学校の入学に先立ち、各小・中学校で「入学説明会」を行います。参加は無料で、事前の申し込みは不要です。

なお、小学校の会場のみ託児(生後6カ月〜3歳、無料、各学校先着15人)があります。託児を希望する人は、各学校の開催日1週間前までに、社会教育課に申し込んでください。

入学説明会問い合わせ先
 ▼各小・中学校(左表参照)
 ▼市学校教育課
 ☎(584)1111(代表)
 ☎(584)1153

託児申込・問い合わせ先
 ▼社会教育課社会教育担当
 ☎(575)4121
 ☎(593)7380

※所要時間は、小学校が2時間程度、中学校が1時間20分〜2時間程度です。
 ※春日原小学校・春日西小学校・大谷小学校・天神山小学校では、在校生との交流が予定されていますので、入学予定児童同伴で参加してください。

第3次春日市男女共同参画プラン(原案)意見募集

人権政策課 人権男女共同参画担当 ☎(584)1201 ☎(584)1181

男女が互いに人権を尊重して責任を分かち合い、個性と能力を十分に

発揮することができるとする男女共同参画社会の実現に向け、市は今後の推進の指針や目標を定めた、第3次春日市男女共同参画プラン(計画期間：平成28～32年度)の策定を進めています。

この計画を策定するにあたり、原案を公表し意見を募集(パブリックコメント)します。

皆さんの意見を聞かせてください。

公表期間 1月20日(水)～2月3日(水)

公表時間 午前8時30分～午後5時

公表場所 情報公開コーナー(市役所2階)、人権政策課窓口(光町1-73)、市ウェブサイト(<http://www.city.kasuga.fukuoka.jp/>)

意見提出方法 1月20日(水)～2月3日(水)(必着)に、郵便、ファックス、Eメール、直接窓口のいずれかで住所(または通勤・通学先)、氏名(または団体名)を伝え意見を提出する

※意見を提出する様式は自由です。
※提出された意見は検討材料とし、原案への反映内容を後日公表する予定です。

意見提出先 人権政策課人権男女共同参画担当(〒816-0806光町1-73男女共同参画・消費生活センターじよなさん)

☎(584)1181
☎(584)1181

✉jyonasan@city.kasuga.fukuoka.jp

市スポーツ推進委員(非常勤)を募集します

スポーツ課 スポーツ担当 ☎(571)3234(代表) ☎(585)1634

市民に広く、運動やスポーツの素晴らしさを伝える市スポーツ推進委員を募集します。

主な活動内容 定例会(月1回)、自主研修会(月1回)、教育委員会主催事業への協力、地域事業への協力、市内小中学校体力測定への協力、自主事業の開催

対象 市内に居住または勤務している20歳以上(平成28年4月1日現在)の人で、スポーツに関する深い関心と理解があり、市民と熱意、業務を行うための能力がある人(自治会役員などの地域活動経験者歓迎)

任期 4月1日(金)～平成30年3月31日(土)(2年間)

報酬 年額9万7500円(費用弁償として事業などへの参加1回あたり別途1000円を支給)

※報酬には一定の条件があります。詳しくはスポーツ課にお問い合わせください。

募集人数 20人(予定)

選考方法 1次・書類選考、2次・面接

応募方法 2月3日(水)(必着)までに、「春日市スポーツ推進委員選考申込書履歴書」と「自己紹介書」をスポーツ課へ提出する(郵送可)

※応募に必要な様式は、市ウェブサイト(<http://www.city.kasuga.fukuoka.jp/>)から入手するか、市スポーツ課にお問い合わせください。

応募先 スポーツ課(〒816-0831大谷6-24ふれあい文化センター旧館1階)

市環境審議会市民委員を募集します

環境課 環境計画担当 ☎(584)1111(代表) ☎(584)1147

市の環境行政について調査、審議する「春日市環境審議会」の委員を募集します。環境問題に関心がある人など、ぜひ応募してください。

対象 平成28年4月1日現在、20歳以上の市民(市の他の付属機関などの委員になっていない人を除く)

任期 5月1日(日)～平成30年4月30日(月)(2年間)

開催回数 年2回程度

報酬 会議出席1回当たり6500円(旅費などとして別途1000円を支給)

募集人員 2人

応募方法 1月18日(月)～2月5日(金)(消印有効)に、申込書と小論文(地球温暖化問題に対する私の意見・考え方)か「私が考えるごみ減量」のどちらかをテーマにした1200字程度のものを提出する(郵送可)

※申込書は、市環境課(市役所3階)か、市ウェブサイト(<http://www.city.kasuga.fukuoka.jp/>)から入手できます。

応募先 環境課環境計画担当(〒816-08501春日市役所3階)

市嘱託職員を募集します

助産師(嘱託)

業務内容 乳児家庭全戸訪問事業における連絡調整、訪問指導・記録、システム入力、乳幼児健診業務

対象 助産師の資格と普通自動車運転免許(AT限定可)を有する人

任用期間 4月1日(金)~平成29年3月31日(金)

勤務日数 週4日

勤務時間 午前8時45分~午後5時のうち7時間30分(途中45分の休憩あり)

勤務場所 いきいきプラザ(昇町1-120)

報酬 月額16万円程度(有給休暇・社会保険・交通費制度あり、賞与なし)

募集人員 2人

選考方法 書類審査、面接

応募方法 1月29日(金)(必着)までに、履歴書と助産師資格証の写しを提出する(郵送可)

応募・問い合わせ先 健康課保健指導担当(〒816-0851昇町1-120)

☎(501)1134 ☒(501)0051

各種保健師(嘱託)

- 特定保健指導など成人保健に関する業務
- 対象** 保健師資格を有する人
- 任用期間** 4月1日(金)~平成29年3月31日(金)
- 募集人員** 1人
- 母子保健に関する業務
- 対象** 保健師資格を有する人
- 任用期間** 4月1日(金)~9月30日(金)
- 募集人員** 1人
- 母子保健に関する業務・子育て世代包括支援センター業務
- 対象** 保健師資格を有する人

任用期間 4月1日(金)~平成29年3月31日(金)

募集人員 1人

勤務日数 週5日(月~金曜日)

勤務時間 午前8時45分~午後5時のうち7時間30分(途中45分の休憩あり)

勤務場所 いきいきプラザ(昇町1-120)

報酬 月額20万円程度(有給休暇・社会保険・交通費制度あり、賞与なし)

選考方法 書類審査、面接

応募方法 1月29日(金)(必着)までに、履歴書と保健師資格証の写しを提出する(郵送可)

応募・問い合わせ先 健康課保健指導担当(〒816-0851昇町1-120)

☎(501)1134 ☒(501)0051

年金相談員(嘱託)

業務内容 市役所窓口や電話などでの年金全般に関する相談・各種申請などの受付業務(障害基礎年金・老齢基礎年金など給付関係、国民年金資格取得・喪失・免除など)

対象 年金事務所や市町村の窓口で、年金に関する相談受付業務をしたことがある人

任用期間 4月1日(金)~平成29年3月31日(金)

勤務日数 週5日(月~金曜日)

勤務時間 午前8時45分~午後5時のうち7時間30分(途中45分の休憩あり)

勤務場所 市市民課(市役所1階)

報酬 月額19万円程度(有給休暇・社会保険・交通費制度あり、賞与なし)

募集人員 2人

選考方法 書類選考、面接

※選考結果や面接日時は、別途連絡します。

応募方法 1月29日(金)(必着)までに、履歴書(志望動機も記入)を提出する(郵送可)

応募・問い合わせ先 国保年金課年金担当(〒816-8501春日市役所1階)

☎(584)1111(代表) ☒(584)1141

学校司書(嘱託)

業務内容 市立小中学校での学校図書館業務

対象 司書資格を有する人(資格取得見込みを含む)

※司書教諭資格のみの場合は採用できません。

任用期間 4月1日(金)~平成29年3月31日(金)(8月の任用はなし)

勤務場所(勤務日数)・報酬

- ▷小学校(原則として週4日) 月額8万8000円程度
- ▷中学校(週3日) 月額6万6000円程度

※小学校は、週5日勤務(月額11万1000円程度)となる月があります。

※いずれも有給休暇・交通費制度あり、社会保険・賞与なしです(小学校は雇用保険適用あり)。

勤務時間 原則として午前10時~午後4時(途中60分の休憩あり)

募集人員 若干名

選考方法 書類審査、面接(2月3日(水)か、5日(金)を予定)

申込方法 1月27日(水)(必着)までに、履歴書(A4版市販の様式)、図書司書の資格証の写しか、単位修得証明書を提出する(郵送可)

応募・問い合わせ先 学校教育課学校教育担当(〒816-8501春日市役所4階)

☎(584)1111(代表) ☒(584)1153

給食費納付推進員(嘱託)

業務内容 小中学校における学校給食費などの滞納対策に関する業務、学校との連絡調整、滞納者宅への訪問、滞納の督促、滞納状況の調査・報告書作成など

対象 普通自動車運転免許(AT限定可)を有し、パソコン(ワード・エクセル)の基本操作ができる人

任用期間 4月1日(金)~平成29年3月31日(金)

勤務日数 週3日(土・日曜日勤務あり)

勤務時間 午前8時30分~午後8時のうち7時間30分(途中45分の休憩あり)

勤務場所 市学校教育課(市役所4階)

報酬 月額12万円程度(有給休暇・交通費制度あり、社会保険・賞与なし)

募集人員 1人

選考方法 書類審査、面接(2月12日(金)を予定)

応募方法 2月3日(水)(必着)までに、履歴書(A4版市販の様式)を提出する(郵送可)

応募・問い合わせ先 学校教育課学校教育担当(〒816-8501春日市役所4階)

☎(584)1111(代表) ☎(584)1153

保育士(嘱託)

業務内容 保育に関する業務

対象 保育士証を有する人

任用期間 4月1日(金)~平成29年3月31日(金)

勤務日数 週5日(月~土曜日の交替制勤務)

勤務時間 午前7時~午後7時のうち7時間30分(途中60分の休憩あり、時差出勤による交替勤務)

勤務場所 市立保育所(昇町・須玖保育所)

報酬 月額18万円程度(有給休暇・社会保険・交通費制度あり、賞与なし)

募集人員 若干名

応募方法 2月10日(水)(必着)までに、履歴書(志望動機も記入)と保育士証の写しを提出する(郵送可)

選考方法 面接(日程は後日連絡)

応募・問い合わせ先 こども未来課保育担当(〒816-8501春日市役所2階)

☎(584)1111(代表) ☎(584)1115

管理栄養士、管理員(嘱託)

○管理栄養士

業務内容 保育所の献立作成、栄養管理、調理指示、衛生管理指導、保育所巡視、給食材料の発注、献立会議への出席など

対象 管理栄養士資格と普通自動車運転免許を有し、献立作成、衛生管理・指導の経験がある人

勤務場所 市こども未来課(市役所2階)

報酬 月額18万4000円程度(有給休暇・社会保険・交通費制度あり、賞与なし)

募集人員 1人

○管理員

業務内容 保育所内外の保全清掃(裁縫や花壇の手入れ、電話受け付け、備品管理なども含む)

※詳しくは問い合わせてください(土曜日出勤の場合あり)。

勤務場所 昇町保育所(昇町3-159)

報酬 月額14万5000円程度(有給休暇・社会保険・交通費制度あり、賞与なし)

募集人員 1人

任用期間 4月1日(金)~平成29年3月31日(金)(更新の場合あり)

勤務日数 週5日(月~金曜日)

勤務時間 午前8時30分~午後5時のうち7時間30分(途中60分の休憩あり)

応募方法 2月10日(水)(必着)までに、履歴書と資格証の写し(管理栄養士のみ)を提出する(郵送可)

選考方法 1次:書類審査、2次:面接

応募・問い合わせ先 こども未来課保育担当(〒816-8501春日市役所2階)

☎(584)1111(代表) ☎(584)1115

埋蔵文化財発掘調査指導員(嘱託)

業務内容 埋蔵文化財発掘調査と報告書作成業務

対象 平成28年4月1日現在で考古学を履修し、普通自動車運転免許(AT限定可)、学芸員資格を有する人(取得見込みも含む)

任用期間 4月1日(金)~平成29年3月31日(金)(更新の場合あり)

勤務日数 週5日(月~金曜日)

勤務時間 午前8時30分~午後5時のうち7時間30分(途中60分の休憩あり)

勤務場所 奴国の丘歴史資料館(岡本3-57)

報酬 19万2000円程度(有給休暇・社会保険・交通費制度あり、賞与なし)

募集人員 1~2人

選考方法 実技試験(遺物実測)、面接(2月7日(日)実施予定)

応募方法 2月4日(水)(必着)までに、履歴書と資格証の写しを提出する(郵送可)

応募・問い合わせ先 文化財課文化財担当(〒816-0861奴国の丘歴史資料館)

☎(501)1144 ☎(573)1077

筑紫地区合同公売会を開催します

納税課 納税推進担当 ☎(584)1111(代表) ㊟(584)1141



※下見後に入札を行い、落札した人は、代金を支払い物品を持ち帰ることができ、す(物品は全て中古品扱いで保証なし)。
持ってくるもの 購入代金、身分証明書(運転免許証など)、印鑑、委任状(代理人が入札・落札する場合)

出品予定物 日用品、贈答品、家電品など 約200点
日時 2月6日(土) 午後0時30分～(開場)
場所 筑紫野市立二日市小学校多目的ホール(筑紫野市二日市西^{ふつかいちにし}2-1-1)

筑 紫地区の市町と県は合同で、市税、町税、県税の滞納処分により差し押さえた財産を公売します。
事前の申し込みは不要です。気軽に参加してください。

市青少年育成市民会議

市六中・生徒会サミット



昨年12月5日、春日西中学校星雲ホールで、第8回春日市六中・生徒会サミット研修会(市青少年育成市民会議主催)が行われました。次世代を担うリーダーの育成、市内生徒会役員の交流・情報共有、リーダーシップ・コミュニケーション能力の育成を目的に、市内6中学校の生徒会役員114人が参加しました。

午前中は、「思いやりあふれる中学校の創造」と題した、春日西中学校^{なかもと}の中本教頭先生による講演を聴き、午後からは、各学校の役員が混合で



△ミニワールドカフェで、それぞれが考える学校の課題を話し合う生徒たち



△各校工夫をしながら、自分たちの学校の咲宣言とその取り組み内容を発表

テーブルを囲み気軽に意見を言い合うミニワールドカフェ形式のワークショップを開催。生徒らは、各学校の課題を出し合い、その中から自分たちの学校が今解決すべきものの一つを選び、それぞれの学校で解決策を話し合いました。最後には、その課題を解決するための「咲宣言(キャッチフレーズ)」を考え、全員の前で発表しました。

参加者の皆さんは、短い時間の中でさまざまな学校の人と触れ合いながら意見を出し合い、自分たちのこれからの目標などを再確認していました。

情報 *i* ひろば

春日市役所 ☎(584)1111
www.city.kasuga.fukuoka.jp

スポーツ

市ビーチボールバレー協会 飛梅杯交流大会参加者募集

第4回市ビーチボールバレー協会飛梅杯交流大会、一般女性の部を開催します。

対象 市に居住または勤務している18歳以上の女性で構成されるチーム(学生不可)

日時 2月21日(日)
午前9時～午後6時(受付:午前8時30分)

場所 西スポーツセンター2階競技場(那珂川町中原東1-4-1)

参加費
▽同協会会員 1000円
▽一般市民、他市チーム 1500円

定員 30チーム(申込先着順)

申込方法 2月10日(水)(必着)までに、ファックスで住所、氏名、電話番号、メンバーを

記入して送る

※大会要項、申込書は、市体育協会ウェブサイト(<http://kasuga-taikyo.com>)から入手できます。

申込・問い合わせ先 同協会
中村 多美子
☎(584)4171(☎兼用)

体力テスト判定会参加者募集

市内に居住している小学生を対象に、体力テスト判定会を行います。

体力向上のきっかけづくりが目的ですので、体力に自信のある子もない子も、ぜひ参加してください。

参加は無料で、当日受け付けです(午前10時～正午)。
※受付場所は3階の観覧席で、外階段から上がれます。

日時 1月31日(日)
午前10時～午後2時

場所 西スポーツセンター野球場、競技場、研修室、和室(那珂川町中原東1-4-1)

内容 50m走、ソフトボール投げ、握力、上体起こし、長座体前屈、反復横跳び、20mシャ



トルラン、立ち幅跳び

※測定は、1人当たり約1時間で、判定表は後日自宅へ郵送します。

持ってくるもの 上靴、タオル、飲み物

問い合わせ先 市スポーツ少年団 事務局 浦田 直人
☎080(4280)3644
☎(574)9138

子育て

子育て支援センター はじめまして♪あかちゃん

同センターは、平成27年8月から11月生まれ(生後2～6カ月)の子どもとその保護者を対象に、お出掛けデビューや、友達づくりを応援しています。

月齢が近い子どもとの親子同士で交流を楽しみませんか。
※2日間とも参加できる人で、初めて参加する子どもが対象です。

日時 2月5日(金)、9日(火)
午前10時30分～11時30分

場所 すくすくプラザ(須玖南2-1-20)

内容 親子あそび(タッチケアなど)、保護者同士の交流会(保育士・保健師による相談(希望者のみ))

定員 12組(申込先着順)

申込方法 1月16日(土)～30日(土)に、電話、ファックス、Eメールのいずれかで居住地、子どもの名前、生年月日、電話番号を伝える

申込・問い合わせ先 子育て支援課 子育て支援担当
☎(584)1010
☎(584)7739

✉ kosodate@city.kasuga.fukuoka.jp

**ファミサポかすが
おねがい会員説明会**

子育ての手助けをしてほしい人(おねがい会員)と、子育てのお手伝いをしたい人(まかせて会員)が支えあう、ファミリーサポートセンターかすがのおねがい会員になるための説明会です。

受講は無料で、託児(3カ月以上、無料、先着20人も行います)※子どもとの同席はできません。

日時 2月21日(日)
午前10時～正午

場所 ふれあい文化センター旧館 2階学習室3(大谷6-24)

※託児室は、旧館1階集会室Aです。

持ってくるもの 証明写真2枚(縦3cm×横2.5cm)、印鑑(認め印可)、筆記用具

申込方法 1月15日(金)～2月5日(金)に、電話、ファックス、Eメールのいずれかで住

所、氏名、電話番号、託児の有無を伝える

※詳しくは、市役所ロビー、ふれあい文化センター、いきいきプラザ(昇町1-120)、すくすくプラザ(須玖南2-1-20)に置いてあるチラシ(1月15日以降設置)を見てください。

申込・問い合わせ先 同センター かがすが事務局(すくすくプラザ内)
☎(584)7700
☎(584)7739

✉ famisapo@city.kasuga.fukuoka.jp

健康

気軽に相談してください 栄養相談

生活習慣病や子どもの食事が気になる人など、食生活に関する悩みについて、管理栄養士が無料で相談に応じます。

前日までに予約が必要です。詳しくは問い合わせください。

日程 1月19日(火)、2月3日(水)
午後1時30分～4時30分
うち1時間程度

場所 いきいきプラザ(昇町1-120)

申込・問い合わせ先 健康課保健指導担当
☎(501)1134
☎(501)0051

所、氏名、電話番号、託児の有無を伝える

**血糖値を下げる教室(全4回)
参加者募集**

「血糖値が高いが何に気をつけたいのか分からない」、「生活習慣をどのように変えたいのか分からない」と感じている人などは、生活習慣の改善点や血糖コントロールの方法を学んでみませんか。

対象 健診や病院の血液検査の結果が、空腹時血糖110mg/dl以上またはHbA1c6.0%以上の人で全日程に参加できる人

期日・講座名・内容
▽2月9日(火) 糖尿病講座
身長・体重・腹囲・血圧測定、尿検査、保健師による糖尿病についての講話を行います。
▽2月19日(金) 栄養講座①
管理栄養士による食生活についての講話を行います。

▽2月23日(火) ウォーキング
市ヘルスリーダーの会の人たちと一緒に、市内おすすめコースを歩きます(1時間程度)。
▽3月8日(火) 栄養講座②

食生活改善推進員が調理した、自分に合った力ロリー内の食事を試食します。

時間 午前10時～正午(3月8日)

場所 (火)のみ午前10時～午後1時
いきいきプラザ(昇町1-120)

参加費 500円(栄養講座②のみ材料費として)

定員 20人(申込先着順)

持ってくるもの 健診や病院での血液検査の結果

申込方法 2月1日(月)までに、電話かファックスで氏名、生年月日、電話番号を伝える

申込・問い合わせ先 健康課保健指導担当
☎(501)1134
☎(501)0051

**リズムで介護予防
参加者募集**

懐かしい歌や曲を中心に、合唱や合奏、体操などを行う新しい形の介護予防教室です。

一緒に楽しく音を奏で、心も体も元気になってみませんか。参加は無料です。

対象 65歳以上の市民で、原則として全日程に参加できる人

期間 2月15日～3月7日の毎月曜日(全4回)

時間 午前10時～11時30分

場所 いきいきプラザ(昇町1-120)

内容 合唱、合奏、リズム体操、プロの音楽講師による生演奏など

講師 介護予防音楽療育講師

定員 40人(新規者優先で申込先着順)

申込方法 電話、ファックス、直接窓口のいずれかで住所、氏名、年齢、電話番号を伝える

申込・問い合わせ先 健康課介護予防担当

☎(501)1134
☎(501)0051

環境

**春日大野城リサイクルプラザ
リサイクル展示会**

ごみとして同プラザに持ち込まれ、再利用できるようにした自転車(約30台)やスチール家具(陶器などを含む約100点)などを展示し、譲渡や販売(自転車のみ)します。

日替わり品もありますので、希望する人はマイバッグを持参してください。

対象 春日市・大野城市に居住している人

場所 同プラザ(春日公園6-2)

展示期間 2月2日(火)～7日(日)

(6日(土)を除く)

時間 午前8時30分～午後4時

申込方法 申込書と持参した52円はがき(表面に申込者の住所・氏名を記入、裏面が無記入で白紙のもの)を一緒に提出する



※申込書は、期間中に同プラザに置いてあります。

注意事項

▽来場者(本人)のみの申し込みに限ります。

▽自転車・スチール家具(陶器などを含む)は、同一住所で各1点まで申し込みます。

▽同一住所(2世帯も含む)での複数はがきの申し込みは、全て無効です。

▽自転車は、1台2500円(税・防犯登録料込み)です。

▽自転車の申し込みは、前回の当選(立選辞退も含む)から1年以上経過した人が対象です。

抽選・引き取り
▽申し込み多数の場合は、2月10日(水)の午前9時から抽選を行い、抽選結果を申し込み者全員に、はがきで知らせます。

▽当選品は、2月15日(月)から19日(金)までの午前9時から午後3時30分までに引き取ってください。

※引き取り期間は厳守してください。

▽スチール家具(陶器などを含む)の当選後、引き取りがない場合、その後1年間は申し込みができません。

申込・問い合わせ先 同プラザ

(〒816-0811春日公園6-2)

☎(596)7066
☎(595)4140

**初心者のための野鳥観察会
参加者募集**

ため池が多い春日市は、冬は渡り鳥が飛来し、たくさん野鳥を観ることが出来ます。

初心者のための観察方法を学ぶことができ、専門家の解説もあります。自然観察の第一歩として、野鳥観察をしてみませんか。

参加は無料ですが、小学生以下は保護者同伴で参加してください。

日時 1月30日(土)

午前9時～午後1時(少雨決行)

場所 白水大池公園(下白水209)

定員 30人(申込先着順)

申込方法 1月15日(金)～27日(水)に、電話、ファックス、Eメールのいずれかで住所、希望者全員の氏名、年齢、電話番号を伝える

※参加者には、後日詳細を知らせます。

申込・問い合わせ先 環境課環境計画担当
☎(584)1111(代表)
☎(584)1147
✉ kankyo@city.kasuga.tukuoka.jp

**始めよう！「うちエコ」生活
参加者募集**

環境講座「ホールフードエコクッキング講座」魚のあらを使つてスープを作ろう」を開催します。

ホールフード料理とは、野菜の皮、芯、根つこなどの食材を丸ごと使う料理方法です。

食材を丸ごと使うことは生ごみの減量につながります。さらに野菜の皮などには、多くの栄養素が含まれています。

地球や体に優しい料理方法について学んでみませんか。

日時 1月27日(水)
午前10時～正午

場所 ふれあい文化センター旧館
1階料理講習室(大谷6-1-24)

材料費 300円

定員 20人(申込先着順)

申込方法 1月15日(金)～25日(月)に、電話、ファックス、Eメールのいずれかで住所、氏名、電話番号を伝える

※後日、持ってくるものなどを知らせませす。

申込・問い合わせ先 環境課環境計画担当

☎(584)1111(代表)
☎(584)1147

✉kankyo@city.kasuga.fukuoka.jp

講演講座

**保護者支援講座
参加者募集**

春日市市民活動活性化事業の補助を受け、えがおの会が行う講座です。

不登校や親子の関わりについて、長年の教員生活や自ら立ち上げた「不登校生の保護者の会」などの経験から気づいたことに関する講話です。

参加は無料で、申し込みは不要です。

日程 1月19日(火)、2月16日(火)

時間 午前10時～正午

場所 ふれあい文化センター旧館
2階学習室3(大谷6-1-24)

内容 子どもの困り感に気づいていますか？

講師 木村素也さん(福岡市子ども相談センター教育相談課相談員・元能古中学校校長)

○相談会
木村さんを囲む相談会です。

日時 1月23日(土)
午前10時～正午

場所 大谷公民館(大谷4-1-711)

○OMIミミかふえ
子育ての中でさまざまな課題を抱えている保護者に寄り添う活動です。

期日・場所

▽毎月第2火曜日 ちくし台公民館(ちくし台3-92-2)

▽毎月第4土曜日 大谷公民館

時間 午前10時～正午

問い合わせ先 同会 杉浦

☎090(4513)7531
✉shione3@ybb.ne.jp

**ファミサポが
フォローアップ講習会参加者募集**

会員と市民への子育て支援講座として、「フォローアップ講習会」を行います。

子どもの成長を引き出すために親がしてあげられることや、自分に合った子育てなど、すぐに実践できることから学びませんか。

参加は無料で、託児(3カ月以上の未就学児、無料、先着20人)も行います。

日時 2月15日(月)
午前10時～正午

場所 すくすくプラザわんぱくルーム(須玖南2-1-20)

演題 「ちよっと気になる子」のかわり方のヒント

講師 十時美佐子さん(市福祉支援課療育担当くれよんクラブ)保育士、児童発達支援管理責任者

定員 30人(申込先着順)



持ってくるもの 上履き、筆記用具

申込方法 1月15日(金)～2月5日(金)に、電話、ファックス、Eメールのいずれかで住所、氏名、電話番号、託児の有無を伝える

申込・問い合わせ先 ファミサポがすが事務局(すくすくプラザ内)

☎(584)7700
☎(584)7739

✉famisapo@city.kasuga.fukuoka.jp

**市民図書館
健康講座**

救命・延命のための医療は日々進化し続けていますが、終末期にまつわる諸問題は、医療者と患者に共通する課題です。

他人事ではなく、自分や大切な家族のこととして、人生の終末期について考えてみませんか。

講座に合わせて、関連する本を市民図書館、福岡徳洲会病院図書室から紹介します。

参加は無料で、申し込みは不要です。

日時 2月3日(水)
午後2時～3時30分(開場：午後1時30分)

場所 ふれあい文化センター新館
3階研修室1・2(大谷6-1-24)

演題 ささみまで「生かぬ」～終末期を考える～

✉kasuga-volo@aioros.ocn.ne.jp

講師 二ノ坂健史さん(福岡徳洲会病院集中治療センター医師)

定員 50人程度

問い合わせ先 市民図書館

☎(584)4646
☎(584)3900

**傾聴ボランティア講座
受講者募集**

傾聴ボランティアをしている人や関心がある人、コミュニケーションを円滑にしたいと思っている人などを対象に、相手の心を受け止めるコミュニケーション、「傾聴」の技術を学びます。

参加は無料です。

日程 2月20日、27日、3月12日
の土曜日(全3回)

時間 午後2時～4時

場所 市社会福祉センター2階大会議室(昇町3-101)

講師 産業カウンセラー

定員 20人(全3回受講できる人を優先)

申込方法 2月16日(火)までに、電話、ファックス、Eメールのいずれかで住所、氏名、電話番号、ボランティア活動経験の有無を伝える

申込・問い合わせ先 かすがボランティアセンター

☎(501)1136
☎(581)7258
✉kasuga-volo@aioros.ocn.ne.jp



冬こそ「バードウォッチング」

寒い日が続くと、つつい家にこもりがちになりますが、そんなときは、散歩がてらバードウォッチングをしてみませんか。冬は越冬のために飛来するカモ類を観察でき、また、樹木の葉が散っていて木の実を食べる小鳥を観察しやすいなど、バードウォッチングには絶好の季節です。

市内では、白水大池公園や春日公園、多くのため池で野鳥を観察することができます。特に、池の周囲が散歩コースになっている白水大池公園では、樹木に止まっている鳥が見やすく、池にいるカモ類を間近で見ることができます。

市は、平成19年度から毎年度、冬場に白水大池公園で野鳥観察会を実施しています。昨年度はマガモをはじめとするカモ5種類、カイツブリ、カワセミ、セキレイ類、ムクドリなどの水鳥を含む41種類の野鳥を観察することができました。

今年度は、1月30日(土)に実施します。バードウォッチングに興味を持った人は、ぜひ参加してみませんか。

鳥が生きていくためには食べ物が必要であり、それには魚や虫といった生き物などが対象となります。このように、生き物は他の命に支えられており、その生き物がどのように暮らしているかを知ることは、単に知識を増やすだけでなく、私たちがどのように自然と共生していくべきかを学ぶことにつながります。その第一歩として、バードウォッチングに出かけてみましょう。



問い合わせ先 環境課

☎(584)1111(代表) ☎(584)1147

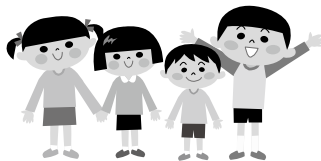
地域で子どもを育てる実践発表会

子どもの生きる力や地域愛を育てるため、市内各地区でさまざまな活動が行われています。その取り組みや成果についての発表会を行います。

また、参加者同士のつながりを深めるため、中学校区ブロック交流会も行います。

参加は無料です。ぜひ参加してください。

対象 地域で子どもの健全育成に



日時 2月7日(日)
午後2時～4時40分

場所 ふれあい文化センター旧館
2階大会議室(大谷6-1-24)

内容

▽オープニングアトラクション

土笛Jクラブによる土笛演奏

▽実践発表

昇町通学合宿実行委員長、平成27年成人式実行委員長

▽中学校区ブロック別交流会

申込方法 1月27日(水)までに、電話、ファックス、Eメール

のいずれかで氏名、電話番号、所属団体名(団体などに所属している人を伝える

申込・問い合わせ先 社会教育課

☎(575)4121

☎(593)7380

syakai@city.kasuga.fukuoka.jp

募集

福岡聴覚特別支援学校幼稚部

入学者募集

福岡聴覚特別支援学校幼稚部は、平成28年度の入学者を募集します。

詳しくは問い合わせてください。

対象 平成24年4月2日～平成25

年4月1日に生まれた聴覚に障がいがある幼児

※4、5歳児の受け付けも行って

います。

募集期間 2月2日(火)～9日(火)の

正午

入学選考日 2月19日(金)

選考結果発表日 3月3日(木)

申込・問い合わせ先 同校 赤松

(〒814-0021)福岡市早良区荒江3-2-11
☎(821)1212
☎(822)9861

ホストファミリー

こども大使受け入れ家庭募集

アジア太平洋諸国・地域から、福岡に来る11歳のこども大使を受け入れるホストファミリーを募集します。

※受け入れが決定したホストファミリーのみ、資料郵送代・会場使用料として、参加費1000円が掛かります。

受入期間 7月15日(金)～24日(日)

募集人数 約200家庭(11歳前後の小学生がいる家庭)

▽引率者(大人)受け入れ

約40家庭(日常会話程度の英語力がある人がいる家庭)

申込方法 2月17日(水)の午後6時(必着)までに、ウェブサイト

http://www.apcc.org.jp)で応募条件を確認し申込書を郵送するか、ウェブサイトから申し込む

※詳しくは問い合わせてください。

申込・問い合わせ先 アジア太平洋

子ども会議・イン福岡事務局(〒810-0001福岡市中央区天神1-10-1福岡市役所北別館5階)

☎(734)7700

☎(734)7711



カナダ友好協会事務局 カナダフレンドシップ大使募集

同協会は、現地でのホームステイや学校訪問、福祉施設訪問などを通じた交流など、カナダと日本の友好のために活動しています。

同協会の英語研修や学校訪問、交流(テーマ・多文化と環境を考える)に参加するカナダフレンドシップ大使を募集します。

事前研修では、ベテランの専門家による指導が行われますので、安心して参加できます。ぜひ参加してください。

※引率者が同行します。

対象 小学5年生以上

日程 3月25日(金)～4月3日(日)

研修場所 バンクバー市・リッチモンド市(カナダ)、上記

2つの市内小中高学校訪問(出発：福岡空港)

研修内容 英語研修、社会見学、自然探訪など

参加費 29万7000円(カナダでの全費用、台湾観光費、燃油サーチャージ代)

定員 30人(申込先着順)



申込方法 2月29日(月)までに、電話で申し込む

話で申し込む

申込・問い合わせ先 カナダ友好協会事務局 浅海^{あまみ}

090(1518)3031

0934(3553)F(兼用)

勉強サポート会
生徒募集

成績向上を目指すやる気のある中学生を対象に、英語と数学を教えます。

日時 毎週日曜日
午後6時～

場所 市社会福祉センター(昇町3-1-01)

会費 月額1000円(教材費)

申込・問い合わせ先 同会 大野^{おの}

0591(0264)F(兼用)

その他

注意しましょう

交通死亡事故

毎年、この時期(1月中旬ごろ)に交通死亡事故が多発しています。特に、高齢者の歩行中の事故や高齢運転者が加害者となる事故が多くなっています。

悲惨な事故をなくすため、思いやりのある運転を心掛けましょう。

歩行者の注意点

▽横断歩道外での横断はやめましょう。



▽駐停車中の車の陰など、見通しの悪い場所での横断はやめましょう。

▽信号は必ず守りましょう。

▽夜間の外出は、運転手から目立つ明るい服装や反射材の着用を心掛けましょう。

運転者の注意点

▽「よく見る、早く見つける、素早い反応」の安全運転を実践しましょう。

▽見通しの悪い交差点での事故が多発しています。信号や一時停止などの交通ルールを守りましょう。

▽夕暮れときは早めにライトを点灯しましょう。

▽車の速度が上がるほど、視野が狭くなります。車間距離を十分に保ち、安全速度を守りましょう。

▽加齢に伴い、視野が狭くなるなどの影響があります。高齢運転者は余裕を持った安全運転を心掛けましょう。

問い合わせ先 安全安心課防犯安全担当

0584(1111)代表

0584(1143)

健康 掲示板

こころの健康について

全国の自殺者は近年減少傾向ですが、平成26年中は約2万5000人が自殺で命を落としています。

さらに、2014年度版自殺対策白書では、15歳から39歳の各年代の死因の第1位は自殺となっており、若い世代の自殺は深刻な社会問題となっています。

自殺した人の多くは、自殺する数カ月前にストレスの多い生活だったことが指摘されています。

若年者のストレスは、家庭、学校、職場などでの人間関係、いじめ、暴力などが主な原因です。

また、自殺した人の多くは、自殺する前に何らかの精神疾患に該当する状態であったことが指摘されています。

自殺を予防するためには、自

分や周りの人が疲れた心に気付くことが大切です。

うつ病かも?自己チェック

- ① 毎日の生活に充実感がない
- ② これまで楽しんできたことが楽しめなくなった
- ③ 以前は楽にできていたことが今ではおっくうに感じられる
- ④ 自分自身が役に立つ人間と思えない
- ⑤ わけもなく疲れたような感じがする
- ⑥ 不眠が続く生活に支障がある
- ⑦ 気分がひどく落ち込んで自殺について考えることがある

①から⑦のうち2項目以上に該当し、毎日の生活に支障がある場合や、⑥か⑦に該当する場合、気になることがある場合は、専門医などに相談しましょう。

食のワンポイント

栄養価が高く捨てる所がない「鮭」

サケは栄養価が高く、EPA・DHAという良質な油を多く含みます。また、身の赤い色はアスタキサンチンという強い抗酸化力のある色素で、免疫力の向上や、老化防止、眼精疲労の改善などの効果も期待できます。さらに、骨、皮、うろこには、コラーゲンが豊富に含まれています。

サケ類には、アニサキスなどの虫が寄生することが多いため、生で食べるときには、冷凍処理や、完全養殖されたものを選びましょう。

相談窓口

※いずれも無料です。また、日時や場所など、変更になることがありますので、事前に問い合わせてください。

法律・生活・行政など

- ◆春日市無料法律相談 ☎(584) 1148
第3水曜日/10時~16時/市役所/第1水曜日8時30分以降の平日に電話予約/先着15人
- ◆春日市消費生活相談 ☎(584) 1155 (F兼用)
悪質商法・多重債務・金銭トラブルなど/月~金曜日/10時~12時15分、13時~16時/じよなさん
- ◆定例行政相談 ☎(584) 1111
国の行政に関すること/第4火曜日/10時~15時/市役所
- ◆福岡県交通事故相談所(無料) ☎(622) 0403 ☎(643) 3168
月~金曜日/9時~17時(受付は16時まで)/福岡県庁

子育て・子どもの悩み、児童福祉

- ◆家庭児童相談室 ☎(584) 1015 F(584) 7739
月~土曜日/9時30分~18時/子育て支援センター
- ◆福岡県福岡児童相談所 ☎(586) 0023
月~金曜日/8時30分~17時15分/電話相談は24時間受付
- ◆養育費に関する電話相談 ☎(584) 3931
月~金曜日/9時~16時/福岡県ひとり親家庭等就業・自立支援センター

高齢者の介護や福祉

- ◆北地域包括支援センター ☎(589) 6227 F(589) 6228
- ◆南地域包括支援センター ☎(595) 8188 F(595) 6069
月~金曜日/8時30分~17時

人権

- ◆定例人権(悩みごと)相談 ☎(584) 1201
第1火曜日/10時~15時/市役所2階市民相談室(予約不要)
- ◆福岡法務局人権相談 ☎(922) 2881
月~金曜日/8時30分~17時15分/福岡法務局筑紫支局

女性の悩み

- ◆春日市男女共同参画センター ☎(584) 1202
月~金曜日/8時30分~17時/じよなさん
- ◆ちくし女性ホットライン(暴力・DV・セクハラ)の相談 ☎(513) 7335
月~水・金曜日10時~17時/木曜日10時~20時30分
- ◆福岡県あすばる女性相談ホットライン ☎(584) 1266
月~日曜日/9時~17時(金曜日は18時~20時30分)/福岡県男女共同参画センター(8月13~15日、年末年始を除く)

不安・悩みごと

- ◆福岡県警察本部犯罪被害者相談電話「ミズ・リリーフ・ライン」☎(632) 7830
月~金曜日(祝日・年末年始除く)/9時~17時45分
- ◆心配ごと相談 ☎(581) 7225
暮らしの問題や悩み/水曜日/13時~16時/市社会福祉センター
- ◆福岡いのちの電話 ☎(741) 4343
さまざまな悩みや不安/24時間受付/匿名可/インターネット相談あり(<http://www.inochinodenwa-net.jp>)

※上記の他、相談窓口を情報政策課(☎(584) 1148)や市ウェブサイト(<http://www.city.kasuga.fukuoka.jp/tetuzuki/sodan/index.html>)で紹介しています。

子育て通信 おたまじゃくし

◆こども未来課 保育担当

☎(584) 1111(代表) F(584) 1115

◆恵星幼稚園

☎(501) 7635 F(501) 7645

けいせい 恵星幼稚園

○神さまと人に愛される子ども

キリスト教会付属幼稚園として、子どもたち一人一人が神さまと周りの人に愛されているかけがえのない存在だということを第一に保育しています。

○生き生きと生活する子ども

毎日の外遊びや絵本の読み聞かせ、春日公園への園外保育、子どもたちが作る昼ごはん(食育)など、幼児期に培うべき大切な力を、子ども自身の心と体で豊かに経験させるようにしています。



△いも畑の小高いお山楽しかった!

○仲間と育ち合う子ども

子どもたちが、仲良しや仲間から集団へと成長するよう、さまざまな活動を

準備しています。また、保護者、保育者、地域も一緒に助け合う大人集団でありたいと考えます。

○遊びに来てください!

年度の前半は火曜日、後半は火・木曜日の午前中に、親子で遊べる子育て支援「ひかりクラブ」を行っています。夏はどろんこ遊びやそうめん流し、寒い時期は室内で工作や料理を楽しんでいます。さまざまな活動を通して、親子で一緒に楽しい時間をたくさん過ごしませんか。未就園児は誰でも参加できますので、直接電話で予約してください。



△年長児のみそ作り。大豆とこうじを混ぜています。手にしみる!

1月は、日頃見かけない着物姿の人をよく見かけます。初詣なのか、はたまた、お茶や踊りのお稽古事なのか、洋服姿の人に囲まれていると、人混みにいても目立っています▼着ている着物も、小紋に付下げ、振袖というので、目の保養になります。それに、着こなしがうまいのか、背筋が伸びて、立ち姿もきれいですし、動きもゆつたりとしていて、とても優雅です▼けれど、着物は、自分で着るのが難しいことや、窮屈ということもあり、残念なことに着る人は減ってきているようです▼浴衣は着るけれど・・・という若い人が多いようですが、ぜひ浴衣以外の着物も着て欲しいものです▼家のたんすに眠っている着物はありませんか。古くても大丈夫。今年はお出掛けを覚えて、着物でしようか。

さんぽみち



奴国写真館

下白水地区の文化財

浦ノ原窯跡の祭祀

下白水の清掃工場クリーンパーク南部は、新しくクリーン・エネ・パーク南部に建て替えられ、昨年末に営業を再開しました。この新工場建設に伴い実施された発掘調査では、飛鳥時代から奈良時代にかけてつくられた須恵器の窯跡が、2基確認されました。

まるで恐竜の卵が並んでいるような左の写真は、平成22年の発掘調査で出土した須恵器の甕・壺を撮影したものです。普通、窯跡に伴って出土する焼き物は、割れたり歪んだりした失敗品ばかりで、このように完全な形のものがまとまって出土することは大変珍しいです。おそらく、

この地の須恵器工人たちが、うまく須恵器が焼けるようにと祈りを込めて、祭りを行っていた証なのでしょう。



奴国の丘歴史資料館 ☎(501)1144 ☎(573)1077