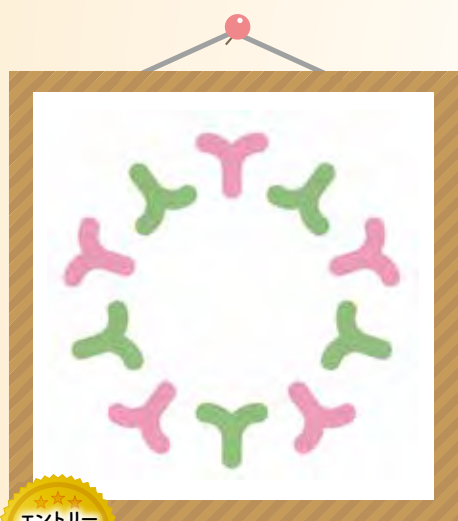


かすが

春日市ブランドイメージ

「みんなで春をつくろう」
ブランドロゴ市民投票実施中!



エントリー
No.1

テーマ

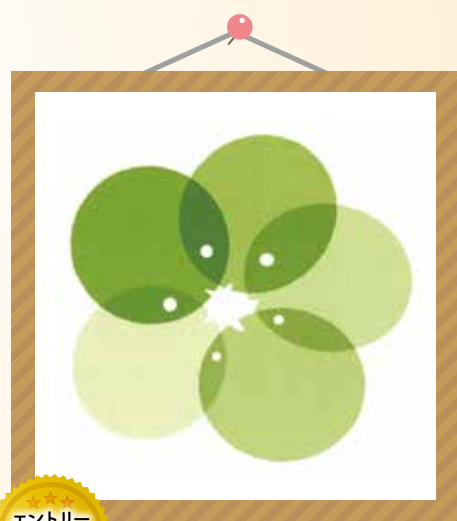
みんなが集まって
外へ発信



エントリー
No.2

テーマ

春の音色♪



エントリー
No.3

テーマ

まちづくりの“会話”に
花を咲かせる

contents

- P02 犯罪に強い春日市の実現に向けて
- P04 災害に備える
- P07 市役所休日開庁
- P08 ロゴコンテスト実施中
- P10 市からのお知らせ
- P13 トピックス
- P14 情報ひろば

詳しくは、8ページ!

自分自身や家族、友人、財産を守るために

犯罪に強い春日市の実現に向けて

近年、地域ボランティアなどの防犯活動によって、犯罪件数は着実に減少しています。しかし、「二七セ電話詐欺」、「性犯罪」など、未だ犯罪はやみません。「犯罪に強い春日市」の実現のためにも、まずは市の犯罪情勢を知り、日頃から常に防犯意識を持ちましょう。

特に注意が必要な犯罪とその対策

性犯罪

平成29年中の市の性犯罪の認知件数は、前年と比較し15件も減少しました(3ページ表1参照)。このような状況を維持し、最終的には犯罪が無くなるよう、引き続き警戒が必要です。

何気ない日常を「防犯」の観点から見直したり、市から配信している「春日市総合情報メール」や県警から配信している「ふっけい安心メール」、防犯アプリ「みまもっち」などを活用し、不審者情報などを入手したりして、性犯罪から身を守りましょう。

帰宅途中の対策

- ・時々振り返り、警戒心をアピールする
- ・明るく人通りの多い道を選ぶ
- ・スマホや音楽プレイヤーを操作しながらの「ながら」歩きをしない
- ・危険を感じたら周囲に助けを求め、110番通報する
- ・防犯ブザーを活用する



帰宅前後も気を抜かない

- ・玄関ドアを開ける前に周囲を確認する
- ・室内に入ったらずくに施錠し、寝る前に玄関と窓の戸締りを再確認

二七セ電話詐欺

- ・オートロックを過信しない
- ・エレベーター内では、周囲を見回して、非常ボタンをすぐに押せる位置に立つ



会員制交流サイト(SNS)での対策

- ・相手を安易に信用しない
- ・IDを掲示板などに掲載しない
- ・求められても、安易に自分の写真などを送信しない
- ・トラブルに巻き込まれたら、一人で解決しようとせず警察や知人に相談する

平成29年中における県内の二七セ電話詐欺の被害状況は、597件(前年比245件増)で、被害額は11億4263万円(前年比4億7739万円増)と平成28年中と比較して大幅に増加しています。特に「オレオレ詐欺」、「架空請求詐欺」、「還付金詐欺」が多く発生しています。

また、市内でも、市職員をかたる還付金名目の不審電話が多発しており、古いキャッシュカードは使えないとだまし、直接カードを回収して現金を引き出すという新たな手口も発生しています。まずは、だましの手口を知って、被害を未然に防ぎましょう。



問い合わせ先
安全安心課防犯安全担当
☎(584) 1111(代)
☎(584) 1143



▽オレオレ詐欺と対策

電話で、子や孫の名前をかたって現金をだまし取る手口

- ・いつもの番号に電話して、本人にもう一度確認する
- ・息子の友人などをかたる知らない人には、お金を渡さない

▽架空請求詐欺と対策

架空の費用名目で請求し、現金をだまし取る手口

- ・「名義を貸してほしい」は要注意
- ・心当たりのない請求は無視する

▽還付金詐欺と対策

戻ってくるお金があると言いつつ現金を振り込ませる手口

- ・市役所職員をかたる場合は、自分で調べた市役所の番号に電話し確認する

- ・現金自動預払機(ATM)を操作して、お金が戻ってくることは絶対にないことを知っておく

ニセ電話詐欺は、手口が巧妙で知っている人も多くのがだまされています。不審電話の多くが固定電話に掛かっているため、迷惑電話防止機能付き電話機などを設置することも有効です。

「電話でお金は全て詐欺!すぐに相談110番!」を合言葉に、大切な財産を守りましょう。

ニセ電話詐欺の撃退に効果的!

迷惑電話防止機能付き電話機

被害に遭った65歳以上の高齢者の多くが、固定電話に掛かってきた電話にだまされています



迷惑電話番号リストの電話番号を自動で
着信拒否

相手に通話を録音することを
事前警告

電話に出る前にアナウンスで
注意喚起

通話内容を
自動録音

などの機能があります。*家電量販店などで購入できます。

身近な犯罪への対策

市内の平成29年の刑法犯認知件数は701件で、前年から43件減少しています。このうち、身近な犯罪の発生状況は、表1のとおりです。

しっかりと対策をして、犯罪に巻き込まれないようにしましょう。

(表1)

罪種別	件数	前年比
侵入盗(空き巣・忍込み・居空き)	35件	-2件
自動車盗	1件	0件
オートバイ盗	10件	-4件
自転車盗	194件	-27件
車上ねらい	36件	-9件
部品ねらい	9件	2件
ひったくり	6件	1件
性犯罪	4件	-15件
万引き	98件	29件
自動販売機ねらい	11件	-28件
合計	404件	-53件

▽自転車盗対策

- ・二重ロックを徹底する
- ・決められた駐輪場に駐輪する
- ・防犯登録をする

▽侵入盗対策

- ・短時間の外出でも必ず施錠する
- ・狙われやすい箇所には補助錠を活用する
- ・長期間外出するときは、留守を悟られないようにする

▽車上ねらい・部品ねらい対策

- ・夜間は、家の周囲を明るくする
- ・見知らぬ人にもあいさつをする
- ・車内には物を置かない
- ・短時間でも必ず施錠する
- ・明るく人目のつく場所に駐車する

▽ひったくり対策

- ・バッグは道路と反対側に持つ
- ・自転車の前カゴに防犯ネットを取り付けたり、大きめの雑誌などを置いたりする
- ・夜間は、周囲を警戒しながら通行する

犯罪に強い春日市を実現するために

犯罪を未然に防ぐには、いわゆる防犯パトロールや見守り活動などの「ソフト面の対策」と、防犯灯や街頭防犯カメラ整備などの「ハード面の対策」の両方を強化することが必要ですが、あくまで皆さんの「地域力」あってこそその防犯対策と言えます。

自分自身や家族、友人などを守るため、大切な財産を守るためにも、自主防犯意識を高く持ち、犯罪に強い春日市を実現しましょう。



災害に備える

地震

●地震に備える

平成28年の熊本地震や平成7年の阪神淡路大震災では、活断層を起点とする地震の影響により多くの人々が被災しました。

熊本地震発生前の国の調査では、熊本県の日奈久や布田川断層帯でマグニチュード6.8以上の地震が発生する確率は0.09%でした。同じ調査に基づく警固断層での調査結果は0.36%です。

平成17年の西方沖地震では、警固断層北西部を起点とした地震が発生し、市内でも多くの被害がありました。地震は、予測ができません、いつ発生するか分かりません。しっかりと備えましょう。



●災害発生時の「自助」、「共助」、「公助」

地震などの被害を最小限に抑えるために、「自助」、「共助」、「公助」それぞれ役割を果たすことが大切です。

災害が発生した際、その災害の規模が大きければ大きいほど、「公助」にあたる公的機関(市、消防署など)の支援は制限されます。これは、施設・装備の損壊に加え、応急対応に当たる職員自身に被災して人手不足になる、情報不足、交通渋滞に巻き込まれて被災地に到達できない、といった状況に陥り初期活動が遅れることがあるからです。

実際に、過去の災害において、約9割の人が公助ではなく、自助・共助により助かっています。

災害発生直後において「自分の身は自分で守る」という「自助」と、「自分たちのまちは自分たちで守る」という「共助」が極めて重要です。さらに公助が加わったバランスのとれた地域防災体制で、被害を最小限に抑えることができます。

災害はいつ発生するか分かりません。日頃から「自助」(自分の身は自分で守る)、「共助」(自分たちのまちは自分たちで守る)の意識を持ち、災害に備えましょう。

●日頃の備えの自助・共助

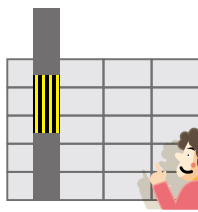
建物の安全性を高める

住宅の耐震診断を受け、必要に応じて耐震補強をしましょう。



家の周りの安全を確認する

屋根瓦、雨どい、ブロック塀などが壊れていないか確認しましょう。



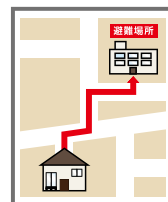
家庭防災会議を開催する

日頃から防災について話し合う機会を持ち、連絡方法、避難先、役割分担などを話し合いましょ。



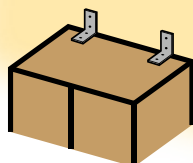
避難経路を確認する

避難経路を実際に確認し、避難の妨げとなるものがないか確認しましょう。



家具の転倒や落下を防止する

L字金具などで家具を固定したり、重い物を下に収納したりしましょう。また、出入口に物を置かないようにしましょう。



非常用物資を備蓄する

最初に持ち出す「非常持出品」、復旧するまでの数日間を支える「非常備蓄品」(最低3日分程度)に分けて準備しましょう。



共助〜自分のまちは自分で守る〜

自主防災組織活動に参加する

地区の自主防災組織が実施している防災訓練などに積極的に参加し、地域の防災力を向上させましょう。



避難行動要支援者を守る

災害時の避難に特に支援を要する人を守るため、日頃から災害時には誰がどんな支援を必要とするかを地域で考え、避難の支援をする人を決めておきましょう。



火災

3月1日〜7日は
春季火災予防運動

●火災を起こさないために

3つの習慣と4つの対策を身に付け、住宅火災を防ぎ、自らや家族の命を守りましょう。

3つの習慣

- ①寝たばこは絶対にしない
- ②ストーブは燃えやすいものから離れた位置で使用する
- ③ガスコンロなどのそばを離れるときは必ず火を消す

4つの対策

- ①逃げ遅れを防ぐために、住宅用火災警報器を設置する
- ②寝具、衣類、カーテンからの火災を防ぐために防災品を使用する
- ③火災が小さいうちに消すために、住宅用消火器などを設置する
- ④高齢者や体が不自由な人を守るために隣近所の協力体制を作る



●地域を守る消防団●

普段は仕事をしながら、火災などの災害から地域を守る存在の消防団。災害現場での活動はもちろん、予防活動でも地域の安全と安心を守ります。

ボランティア活動をしたいと思っている人や地域のために何かできることを探している人などを募集しています。現在は男性だけでなく、女性消防団員も活躍しています。

消防団に興味の人は、男女を問わず、気軽に安全安心課(市役所3階)まで連絡してください。



消防団の訓練を行います

春季火災予防運動期間中の3月4日(日)、奴国の丘歴史公園周辺で、市消防団の訓練を行います。

訓練当日は、消防車両の走行や訓練によりご迷惑をお掛けしますが、消防活動の練磨のため、近隣住民の皆さまのご理解とご協力をお願いします。

情報を発信しています

※サービスの利用は無料ですが、メールを受信することにより発生する通信料がかかります。

防災メールまもるくん

災害時の情報など(①地震・津波・台風・大雨などの防災気象情報、避難勧告など、②安否情報通知、③避難支援マップ)を希望する人の携帯電話などにメール配信するサービスです。

登録方法 携帯電話またはパソコンのメールから✉mamoru@bousaimobile.pref.fukuoka.lg.jpへ空メールを送信し、その返信メールの内容に従って登録する

問い合わせ先 県防災企画課
☎(643) 3114 ☒(643) 3117

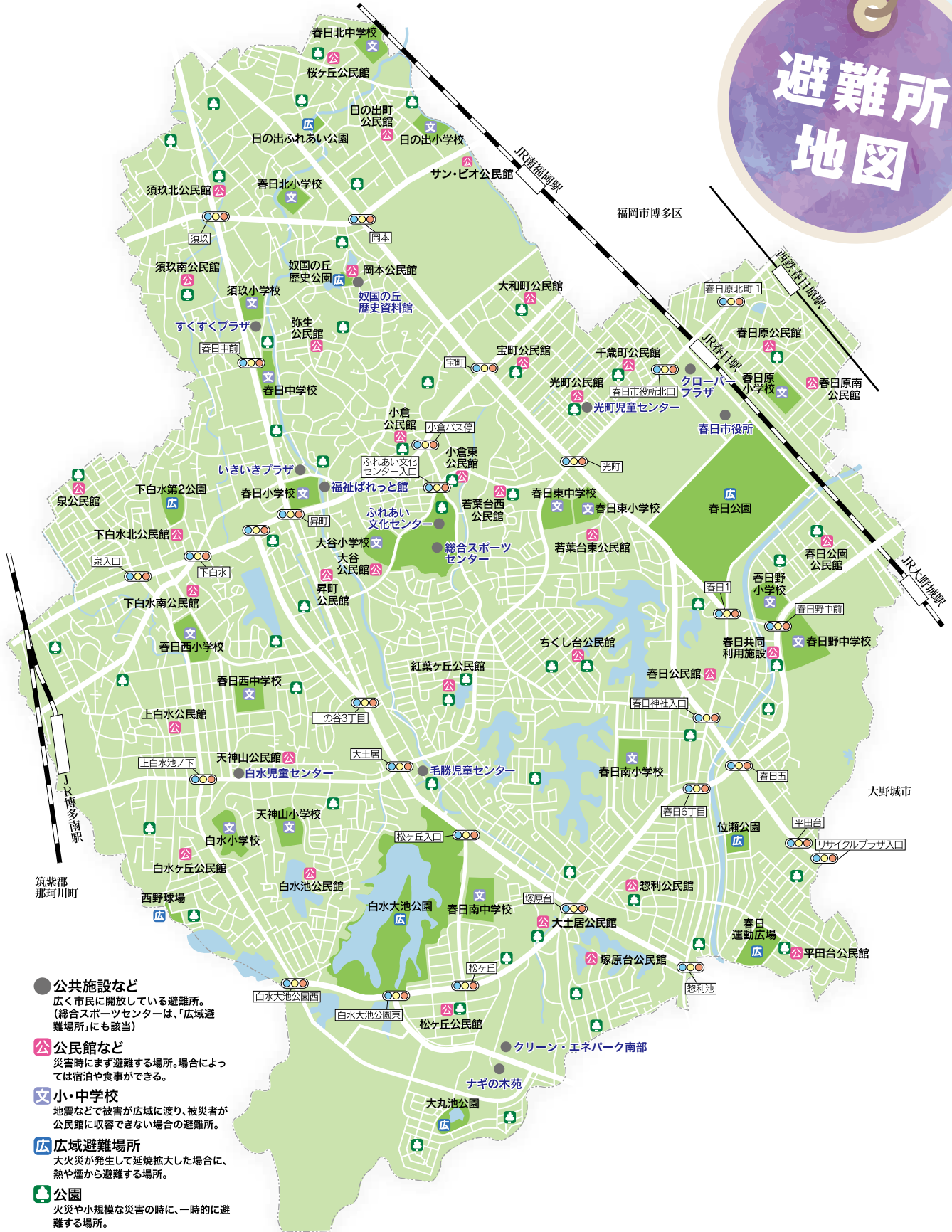
福岡都市圏消防情報メール(ふくしょうめーる)配信サービス

平成29年11月28日に終了した消防情報メールに変わり、市内で発生した「火災情報」や「警戒情報」を、希望する人の携帯電話などにメール配信するサービスです。

登録方法 登録用ウェブサイト (<http://m119.city.fukuoka.lg.jp/>) から登録する

問い合わせ先 福岡市消防局情報司令部情報管理課
☎(725) 6591 ☒(725) 6592
✉fukusyomail@city.fukuoka.lg.jp

避難所 地図



- **公共施設など**
広く市民に開放している避難所。
(総合スポーツセンターは、「広域避難場所」にも該当)
- **公民館など**
災害時にも避難する場所。場合によっては宿泊や食事ができる。
- **小・中学校**
地震などで被害が広域に渡り、被災者が公民館に収容できない場合の避難所。
- **広域避難場所**
大規模な火災が発生して延焼拡大した場合に、熱や煙から避難する場所。
- **公園**
火災や小規模な災害の時に、一時的に避難する場所。

※災害対策に関する詳しい情報は、「春日市防災ガイドブック(平成28年9月配布)」、「地震ハザードマップ(平成29年1月配布)や市ウェブサイトに掲載しています。



※市とヤフー株式会社とは「災害にかかる情報発信等に関する協定」を締結し、災害情報の提供を進めています。災害時の避難所情報のほか、Yahoo!天気・災害の「避難所マップ」に、市内130カ所の避難所情報を掲載しています。
<http://crisis.yahoo.co.jp/shelter/list/40/40218/>

3月25日(日)・4月1日(日) 市役所休日開庁

引っ越しの際の住民票異動手続きなどで利用してください。

問い合わせ先 市民課受付戸籍担当

☎(584) 1111(代) ☎(584) 1141

● 休日開庁

引っ越しの多い3月末と4月最初の日曜日に、市役所窓口で住所変更に伴う手続きと証明書の発行ができます。

開庁日 3月25日(日)、4月1日(日)

受付時間 午前10時～午後2時

場所 市役所1階

取扱業務 ▷転入、転出、転居などの住所変更に伴う手続き

▷住民票や税証明などの証明書発行

※取り扱い業務の詳細は、市ウェブサイトを確認するか、お問い合わせください。

※他の市町村や関係機関などへの照会を伴う場合は、受け付けできないことがあります。

※諸証明(住民票、戸籍、税証明など)の発行は、西出張所でも行っています。



△マイナンバーカード



△通知カード

※これらのカードに記載の住所は、最新ののものにする必要があります。転入、転居届と併せて手続きをしてください。

● 住民票の異動手続き

引っ越しなどで、住所が変更になる場合は、市役所窓口において住民票異動の手続きが必要です。

手続きには、下表のものが必要です。また、届け出を代理人(別住所の人)がする場合は、委任状が必要です。

届け出の種類	期間	必要なもの
転出届 (市外への引っ越し)	引っ越し日の前後 14日以内	届出人の本人確認書類(※1)、印鑑 ※下記の書類を持っている人は持参してください。 国民健康保険証、後期高齢者医療証、医療証(子ども、ひとり親、障害者)、介護保険証、印鑑登録証、住民基本台帳カード、特別永住者証明書、在留カード、マイナンバーカード
転居届 (市内での引っ越し)	新しい住所地に 住み始めて14日以内	届出人の本人確認書類(※1)、印鑑 ※下記の書類を持っている人は持参してください。 国民健康保険証、後期高齢者医療証、医療証(子ども、ひとり親、障害者)、介護保険証、身体障害者手帳、療育手帳、精神障害者保健福祉手帳、住民基本台帳カード、特別永住者証明書、在留カード、マイナンバーの通知カード、マイナンバーカード
転入届 (市外からの引っ越し)	新しい住所地に 住み始めて14日以内	届出人の本人確認書類(※1)、印鑑、転出証明書(※2) ※下記の書類を持っている人は持参してください。 後期高齢者医療証(県内からの転入のみ)、身体障害者手帳、療育手帳、精神障害者保健福祉手帳、住民基本台帳カード(※3)、特別永住者証明書、在留カード、マイナンバーの通知カード、マイナンバーカード(※3)

※1 本人確認書類とは、公的機関が発行した顔写真付きの証明書(運転免許証や旅券など)です。持っていない人は、健康保険証や通帳など、名前が確認できるものを2つ以上持参してください。

※2 あらかじめ前住所地で転出届出が必要です。マイナンバーカードまたは住民基本台帳カードによる転出(特例による転出)をした人は、転出証明書が交付されません。マイナンバーカードまたは住民基本台帳カードを必ず持参してください。

※3 マイナンバーカードまたは住民基本台帳カードを持っている人は、転入届出と併せて継続利用の手続きが必要です。転入をした日から14日を過ぎて転入届出をした場合は、マイナンバーカード、住民基本台帳カードは失効しますので注意してください。

Kasuga Brand
Logo Award

春日ブランドロゴアワード

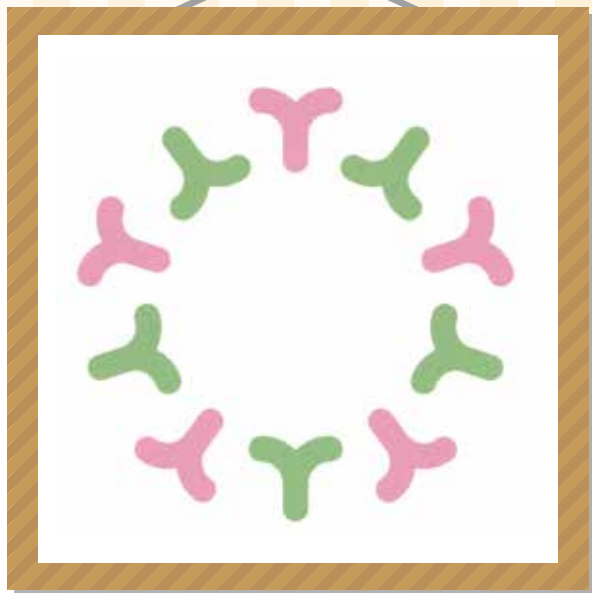
春日市ブランドイメージ「みんなで春をつくろう」

ブランドロゴを決める
市民投票実施中!

あなたの「推し」ロゴマークに一票を入れよう!

今年度決定した春日市ブランドイメージ（キャッチコピー）、「みんなで春をつくろう」を表す
ロゴデザインを公募したところ、130点の応募があり、一次審査で3作品が選ばれました。
現在、この3作品から市のブランドロゴデザインを決定する市民投票を開催中。

皆さんが親しみを持てるもの、胸を張って紹介できるもの、これだと思っものに投票してください!



「人」の文字をモチーフに、ピンクではさくら、
緑では芽生えという「春」の象徴を表現しました。

ピンク（内向き）と緑（外向き）で方向が逆になっ
ているのは、「みんなが集まって、みんなで外へ
発信していく」という意味があります。

また、中心を空洞（余白）にすることで、これから
生まれる「みんなでつくる何か」への期待感を表し
ています。

投票資格

市内に居住または通勤・通学
する人、春日市が好きな人

投票期間

3月11日(日)まで

投票場所

- 市役所1階市民ホール
- ふれあい文化センター1階
- 市民図書館
- いきいきプラザ1階
- 奴国の丘歴史資料館
- 各地区公民館
- その他商業施設など

投票方法

左ページの投票用紙を切り
取り、投票箱に投函する

※各投票場所にも投票用紙を設置して
います。

※投票は1人1回までです。

春日市
プロモーション事業
公式ロゴマークを
決定します。



クリエイティブテーマは「まちづくりの“会話”に花を咲かせること」です。

植物が生き生きと育ち、さまざまな花が咲く季節「春」。何か言葉を発しているような「顔」に見立てた花びらで表現した「会話の花」は、少しでも多くの市民にまちづくりに参加してもらうこと、意見を言ってもらおうことを表現しています。

また、その花びらは、一つ一つ色の濃さが違います。まちの愛し方は人それぞれ違う、世代によって大事にしていることも違う。そんな「(春日市に住む)みんなで春をつくろう」というときの旗印になるようなロゴマークを目指しました。



ロゴのテーマは「春の音色」です。

春日市のキャッチコピーでもある「みんなで春をつくろう」、その中で奏でられるさまざまなリズムカルな音色をイメージし、ラインを揃えずに上下させることで動きのあるにぎわいを表現しました。

ロゴマークには最小単位の図形を使用し、市民の皆さまと共にどんな形にも変化し、成長していくという願いを込めました。

キリトリ

👑 春日市ブランドロゴ 市民投票 投票用紙

春日市のブランドイメージ「みんなで春をつくろう」を表すロゴデザインとして、
あなたが最もよいと思うものを記入してください！

注意事項

- ※投票は1人1回までです。
- ※投票用紙は、各投票箱にも設置しています。

投票資格

市内に居住または通勤・通学する人、春日市が好きな人

エントリーNo.

※1～3の数字をご記入ください。



更新します 国保被保険者証・資格証明書

問い合わせ先 国保医療課国保担当

☎ (584) 1111(代) ☎ (584) 1141

現在使用している国民健康保険被保険者証(桃色)は、3月31日までしか使えません。新しい被保険者証(柿色)を3月中旬に郵送しますので、届いたら記載内容を確認してください。

なお、新しい被保険者証の有効期限は、国民健康保険制度が変わるため、原則2019年7月31日までです。

被保険者証は、不正取得防止と現住所確認のため、転送できない簡易書留郵便で住民登録地に送付します。そのため、住民登録地以外へ郵便物の転送手続き

をしていても、被保険者証は転送されません。住民登録地以外に居住している人は、すぐに住民票を異動してください。

配達時に不在の場合は、「不在連絡票」が投函されます。この場合の被保険者証の受け取り方法は、郵便局に問い合わせてください。

資格証明書も、3月31日までしか使えません。対象者には通知します。

※現在使用している被保険者証と一緒に渡している被保険者証ケース(兼ジェネリック医薬品希望カード)は、来年度以降もそのまま利用してください。



交付します 平成30年度分の福祉タクシー利用券

申請・問い合わせ先 福祉支援課障がい担当

☎ (584) 1111(代) ☎ (584) 1154

市は、在宅の障がい者で一定の要件を満たす人に、「福祉タクシー利用券」を交付し、初乗運賃相当額(580円を限度)を助成しています。

平成30年度分の利用券を交付しますので、希望する人は手続きをしてください。

対象 次のいずれかに該当する人(施設などの入所者を除く)

○身体障害者手帳の所持者で次のいずれかに該当する人

- ▷ 視覚障害1・2級
- ▷ 下肢・体幹・移動機能障害を含む1・2級
- ▷ 心臓・じん臓・呼吸器・ぼうこう・直腸・小腸・免疫・肝臓機能障害1級

○療育手帳Aの所持者

○精神障害者保健福祉手帳1級の所持者

交付枚数 1人当たり48枚

申請方法 3月1日(休)以降に、該当する手帳を持参して申請する



国民年金後納保険料の納付書 「使用期限」にご注意ください

手続・問い合わせ先 日本年金機構 南福岡年金事務所

☎ (552) 6128 ☎ (541) 7649

問い合わせ先 日本年金機構 ねんきん加入者ダイヤル

☎ 0570 (003) 004

受付時間

・月～金曜日：午前8時30分～午後7時

・第2土曜日：午前9時～午後5時

(第2土曜日を除く祝日、12月29日～1月3日は利用不可)

後納制度とは、20～60歳までの間で過去5年以内に納め忘れた保険料を納めることにより、将来の年金額を増やすことができるものです。

過去5年以内の保険料を納められるのは、平成30年9月30日までです。

また、国民年金を受給できなかった人が後納制度を利用することで受給できる場合があります。

既に、後納制度を申し込んだ人で後納保険料を納めていない場合は、納付書に記載された使用期限までに納めてください。

4月以降に納める場合は、新たな後納保険料の納付書が必要です。日本年金機構ねんきん加入者ダイヤルか、近くの年金事務所に連絡してください。※問い合わせの際は基礎年金番号が分かるものを用意してください。



参加しませんか 差し押さえ動産の期間入札公売

問い合わせ先 納税課納税推進担当

☎ (584) 1111(代) F (584) 1141

市税の滞納処分で差し押さえた動産を、公売します。

期間 3月5日(月)～9日(金)

時間 午前9時～午後5時

場所 市役所1階アトリウム

出品予定物 家電、日用品、雑貨など約100点

手順

- ①会場で公売物品と最低見積価格を確認する。
- ②入札書に入札額など必要事項を記入し、納税課に設置している入札箱に入れる。
- ③3月12日(月)に開札し、落札者が決定。市から落札者に電話連絡をする。
- ④落札者は、3月16日(金)までに、代金・印鑑・身分証

明書を納税課(市役所1階)に持参し、代金を支払い、物品を持ち帰る。

注意事項

- ▷ 入札期間中の物品の確認は、会場に掲示している物件説明書(写真付)で行ってください。希望する場合は、納税課で現品を見ることができます。
- ▷ 物品は全て中古品扱いとなり、保証はありません。
- ▷ 落札者は辞退できません。必ず買い取ってください。



ご存じですか 商品車両の軽自動車税免除

申請・問い合わせ先 税務課市民税担当(市役所1階)

☎ (584) 1111(代) F (584) 1141

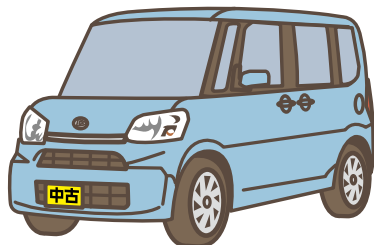
中古車販売業者が所有している商品車両には、軽自動車税を免除する制度があります。免除を受けるためには、期間内に申請してください。

対象車両 古物営業または質屋営業の許可を受けた販売業者が、販売を目的に所有し、使用していない軽自動車などで、軽自動車税申告書に商品車である旨の記載があるもの

申請期間 4月2日(月)～10日(火)(平日のみ)

受付時間 午前8時30分～午後5時

※詳しくは、市ウェブサイトを見るか問い合わせてください。



注意しましょう 市の職員を装った業者

問い合わせ先 下水道課庶務担当

☎ (584) 1111(代) F (584) 1143

市の職員を装ったり、市からの依頼であると言ったりして各家庭を訪問し、宅地内の排水設備(屋内のトイレなどや、床下・地中の排水管)の点検や、清掃を勧誘している業者がいます。

市は、訪問によるあっせん事業などは、一切行っていませんので、不審に思った場合は、次のような対応を取りましょう。

対応例

- ▷ 市の職員証や業者の名刺などの提示を求め、身元を確かめる
 - ▷ その場ですぐに契約をせず、家族や近所の親しい人などに相談したり、市へ問い合わせたりして、その清掃や修理が必要かどうかを考える
- ※実際にトイレや排水口の詰まりなどが発生したときは、家屋の排水設備の工事を行った工事店に連絡したり、市ウェブサイトを確認したり、下水道課に問い合わせたりして、対応できる工事店に発注しましょう。



ルールに従い計画的に処分しましょう 引っ越しごみの出し方

問い合わせ先 環境課ごみ減量担当

☎ (584) 1111(代) F (584) 1147

○粗大ごみ

粗大ごみは、事前予約後、1回につき3品まで出すことができます。

予約方法 毎月20日(土・日曜日、祝休日の場合は前営業日)の午後4時までに、地区の担当収集業者に電話で予約する

※担当収集業者は、「市家庭ごみの正しい出し方」や、市ウェブサイトを確認してください。

○臨時収集

多量のごみの運搬を、地区の担当収集業者に臨時に依頼することができます。通常のごみ出しと同じように指定袋や粗大ごみシールを使って出してください(収集運搬料金が別途必要)。

○自己搬入

「燃えるごみ」と「燃えないごみ」を、それぞれの処理場に搬入することができます。

※手数料はいずれの施設も10kgごとに140円

▷燃えるごみ(要予約)

予約・持込日時 月～土曜日

午前8時30分～午後4時

持込先 クリーン・エネ・パーク南部(下白水104-5)

予約先 自己搬入ごみ事前受付センター

☎(433) 8234

▷燃えないごみ(予約不要)

持込日時 月～金曜日(祝休日を除く)、第3日曜日

午前8時30分～11時30分、午後1時～4時

持込先 春日大野城リサイクルプラザ(春日公園6-2)

○ダンボールなどの古紙や古布など

地域の集団回収や古紙等回収倉庫で回収しています。回収日時などは各地区の公民館へ問い合わせてください。

○市で処理できないもの

家電リサイクル法の対象品(エアコン、テレビ、冷蔵庫・冷凍庫、洗濯機・衣類乾燥機)や消火器など、市で処理できないものがあります。詳しくは環境課に問い合わせてください。



人間を襲うことがあります 春はカラスに注意

問い合わせ先 環境課生活環境担当

☎ (584) 1111(代) F (584) 1147

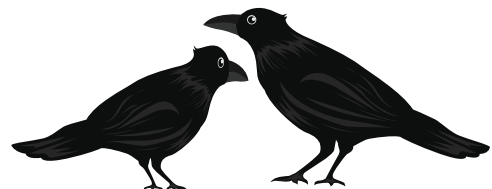
春はカラスなど野生の鳥獣にとって繁殖、巣立ちの時期です。公園などでひなを守ろうとするカラスが、人間を襲うことがありますので、次のことに注意してください。

注意点

- ▷カラスの巣やひなには近付かないようにする
- ▷やむを得ず近くを通るときは、傘や帽子で防ぐ
- ▷威嚇のサイン(大声で鳴く、鳴きながら周りを飛び、木をつついたり小枝を折ったり木の葉を散らす)があれば、すぐにその場を離れる
- ▷巣を作られてしまっても、攻撃してくるのは繁殖時期のカラスの一時的な行動なので、慌てず様子を見る

▷カラスは餌となる生ごみが多い場所に集まってくるので、ごみ出し時間を守り、生ごみは外から見えないように袋の奥に入れるなど工夫をする

※カラスの巣の撤去は、原則その敷地の管理者が行うものです。産卵前や巣立った後の巣の撤去を自分で行うことは可能ですが、巣の中に卵やひながいると、「鳥獣の保護及び管理並びに狩猟の適正化に関する法律」に基づく許可が必要になりますので、専門業者に依頼してください。



第67回「社会を明るくする運動」作文コンテスト

県更生保護女性連盟会長賞を受賞

春日南中学校3年生の平 香寿恵^{たいら かずえ}さんの作文『ありがとう』からつくる社会が、3万7791人の応募作品の中から優秀賞を受賞し、1月30日、市長と教育長に受賞を報告しました。

平さんは、「社会を明るくするためには、言った人も言われた人も笑顔になれる『ありがとう』の言葉が大切。作文を読んだ人が『ありがとう』をたくさん使ってくれたらうれしい」と話しました。



▲平さん(右から3番目)と関係者の皆さん、市長、教育長

世界チャンピオンが集結

春日市スポーツチャンバラ選手権大会

1月21日、春日野小学校で第21回春日市スポーツチャンバラ選手権大会2018兼第4回春日市ハンディキャップ大会が開催され、全国から67人が参加しました。

この日は、韓国や国内の各部門の優勝者12人が特別演武を披露。間近で世界レベルの試合を観戦した中学生は「振りのスピードが違う。早く自分も対戦してみたい」と目を輝かせていました。



▲世界レベルの特別演武に見入る子どもたち

大谷小学校

主幹教諭と学校図書館がダブル表彰

大谷小学校が、井上文美^{いのうえ びみ}主幹教諭(左から3番目)の文部科学大臣優秀教職員表彰と、同校図書館の県学校図書館コンクール優秀賞表彰を2月1日、市長に報告しました。井上主幹教諭は、コミュニティ・スクールの充実や学力向上などに顕著な成果をあげていることが評価され、学校図書館はボランティアと連携した多彩な読書活動の取り組みが評価され表彰を受けました。



▲校長、主幹教諭、司書教諭、学校司書と市長、教育長

春日東中学校区ふれあい事業

ニュースポーツ大会

1月28日、総合スポーツセンターで、春日東中学校区ふれあい事業ニュースポーツ大会が行われました。この大会は、世代を超えて同中学校区の10自治会間の交流と親睦を深めるために、平成24年度から行われているものです。

約250人の老若男女が参加し、カローリング、輪投げ、ダーツなどのニュースポーツや、長縄跳びなど7種目で競い合いました。



▲カローリングをする参加者

イベント Event

小水城を歩く 第1回ブラカすが(歴史散歩) 史跡探訪(無料)

市内の小水城(大土居、天神山)や大野城市上大利小水城、太宰府市の水城を徒歩で探訪します。

日時 4月21日(土)

午前9時30分〜午後4時

集合場所 白水小学校

定員 30人(応募締切後抽選し、

4月11日(水)に当選者のみに連絡)

申込方法 3月21日(水)・(祝)〜4

月6日(金)に、電話・ファックス、

直接窓口のいずれかで住所、

氏名、電話番号、年齢を伝える

申込・問い合わせ先 奴国の丘

歴史資料館

☎(501)1144

📠(573)1077

古文書講読講座筑山会

開設25周年記念展(無料)

筑山会25年の歩み 古文書に学ぶ

市民を中心に古文書を学んでいる筑山会が、結成25周年を記念して展示会や講演会を行います。

古文書や地図、錦絵の展示の他、江戸時代の寺子屋を再現した体験コーナーでは、実際にプリンカに触ることが出来ます。

○展示会

期間 3月17日(土)〜4月1日

(日)(3月20日(火)は休館)

時間 午前9時〜午後5時

(入館は午後4時30分まで)

場所 奴国の丘歴史資料館特

別展示室

○講演会

日時 3月24日(土)

午後2時〜4時

場所 同館研修室

演題 筑山会25年の歩み 古

文書(地方文書)に学ぶ

講師 山田 稔さん(同会講

師、九州地方文書研究会会

長)

定員 70人(申込不要、当日

先着順)

問い合わせ先 同会事務局 内

☎080(1543)7592



野外活動を通じて青少年育成 ボーイスカウトと仲良くなる 活動見学・体験会

一緒に元気に楽しく活動できる仲間を募集しています。

まずは楽しく遊べる野外活動を体験しませんか。

※野外活動・運動のできる服装

で、保護者も一緒に参加して

ください。

対象

▽ビーバースカウト・幼稚園・

保育園年長〜小学2年生

▽カブスカウト・小学3〜5年

生

▽ボーイスカウト・小学6年生

〜中学3年生

▽成人指導者・ボーイスカウト

に興味のある人

日時 4月1日(日)

午前10時〜正午(受付:午前

9時30分)

場所 白水大池公園正面駐車場

※少雨の時は管理棟横で行いま

す。

定員 20人程度

申込方法 電話かファックスで

氏名、年齢、電話番号を伝え

る

申込・問い合わせ先 日本ボー

イスカウト春日第一団事務局

石橋

☎(573)1393(📠兼用)



健康 Health

ヘルスリーダー(運動ボランティア)と 健康ウォーク

春の訪れ泉・新幹線下コース(無料)

ヘルスリーダーが、ウォーキング前のストレッチから正しい歩き方まで指導します。

体力に合わせて7kmと4.5

kmのコースを選ぶことができま

す。

歩きやすい服装と靴で参加し

てください。

日時 3月7日(水)(雨天中止)

午前9時15分〜11時30分(受

付:午前9時)

集合場所 いきいきプラザ2階

ロビー

持ってくるもの タオル、飲み

物、帽子

問い合わせ先 健康スポーツ課

健康増進担当

☎(501)1134

📠(501)0051

知っていますか?

「みみのこ」



正しい「みみ袋」の出し方

皆さんが出したごみ袋は、出し方にルール違反があった場合、回収せずにその場に残留しておくことがあります。ルール違反の原因を調べたところ、ごみ袋の利用違いが非常に多いことが分かりました。

▼他の市町村のごみ袋

間違えて他の他市町村のごみ袋を購入したり、引っ越して以前住んでいた市町村のごみ袋が残ったりしていても、春日市では使用できません。特に、「燃えるごみ」の袋は福岡市と同じ赤色です。購入や使用の際はよく確認してください。

▼レジ袋など

スーパーやコンビニの袋でごみを出しても回収できません。

残ったごみが近所の迷惑にならないように、必ず「春日市指定ごみ袋」を使用しましょう。

問い合わせ先 環境課ごみ減

量担当

☎(584)1111(代)

📠(584)1147

いきいきプラザ開催 介護予防のための 高齢者対象の運動教室

介護認定を受けていない人が対象です。また、持病などにより参加できない場合がありますので、相談してください。

▽転ばん塾

椅子に座った運動中心で、運動強度が最も弱い教室です。市が認めた場合は、有料の送迎が付きま。

対象 65歳以上の市民で、マツトでの運動が困難な体力に自信がない人

※事前に面接があります。

日程 4月12日以降の毎週木

曜日(祝祭日を除く)

時間 午前10時～正午

定員 15人

▽おたっしや塾

筋力トレーニングやストレッチなどを中心に行います。市が認めた場合は、有料の送迎が付きま。

対象 65歳以上の市民で、15分以上の歩行がづらい人

※事前に面接があります。

日程 4月10日以降の毎週火

曜日(祝祭日を除く)

時間 午前10時～正午

定員 25人

▽七〇元気塾

転倒予防に効果的な筋力トレーニングなどを行います。

対象 70歳以上の市民で、階段の昇り降りに手すりが必要

日程 4月10日～6月26日の

毎週火曜日

時間 午後1時30分～3時

定員 30人

▽古希元気塾

筋力トレーニングやバランス運動を行います。運動が苦手な人でも安心して参加できます。

対象 70歳以上の市民で、床からの立ち上がり困難になつてきた人

日程 4月12日～6月28日の

毎週木曜日(祝日を除く)

時間 午前10時～11時30分

定員 25人

▽足腰元気

ロコモティブシンドローム(運動器症候群)を予防するために、足や腰、体幹などの筋力の維持・向上を目指します。

対象 60歳以上の市民で、筋力やバランス能力の低下を感じ

日程 4月11日～6月27日の

毎週水曜日

時間 午後1時30分～3時

定員 25人

毎週水曜日

時間 午後1時30分～3時

定員 25人

▽からだニコニコ体操

お手玉やミニボール、ストレッチポールなどの用具を利用し、筋力の向上や、膝痛などの関節痛予防のための運動を行います。

対象 70歳以上の市民で、運動初心者の人

日程 4月9日～6月25日の

毎週月曜日(祝日、振替休日を除く)

時間 午前9時30分～11時

定員 50人

▽いきいきリズム体操

体力向上のためのリズム体操や、腰痛予防のための骨盤体操などを楽しく行います。

対象 60歳以上の市民で、体力や筋力を向上させたい人

日程 4月11日～6月27日の

毎週水曜日

時間 午前9時30分～11時

定員 50人

▽男性元気アップ

男性同士で仲間づくりを行いながら、ストレッチや体力づくりを無理なく行います。

対象 60歳以上の男性市民

日程 4月14日～6月30日の

毎週土曜日(祝日を除く)

時間 午前10時～11時30分

定員 30人

利用料 1回250円

申込方法 申込書

転ばん塾・おたっしや塾

電話か窓口で申し込む(随時申込可)

その他の教室

3月1日(木)～16日(金)に、電話か窓口で住所、氏名、年齢、電話番号を伝える(申込先着順)

申込・問い合わせ先 いきいきルーム(いきいきプラザ内)

☎(501)1162(日兼用)

総合スポーツセンター開催 介護予防のための 高齢者対象の運動教室



いきいきプラザ開催の教室よりやや運動強度の強い内容です。

介護認定を受けていない人が対象です。また、持病などにより参加できない場合がありますので、相談してください。

カラダいきいきエクササイズ

ストレッチやかんだんなエアロビクス、筋力トレーニングなどを行います。

対象 65歳以上の市民

日程 4月12日～6月21日の

毎週木曜日(祝日を除く)

時間 午前10時～11時30分

定員 40人

▽にこにこウォーキングエクササイズ

正しい歩き方を身に付けるために必要な筋肉を中心に、トレーニングを行います。

対象 65歳以上の市民

日程 4月6日～6月22日の

毎週金曜日(祝日、5月18日を除く)

時間 午前10時～11時30分

定員 20人

利用料 1回250円

申込方法 3月1日(木)～8日(木)

に、電話か窓口で住所、氏名、年齢、電話番号を伝える(申込先着順)

申込・問い合わせ先 総合スポーツセンター

☎(571)3234

☎(585)1634



子育て Parenting

先輩ママ・パパとの交流会 マタニティクラス 参加者募集

ハーブティーと菓子を用意して皆さんの参加を待っています。

※託児はありません。

対象・定員

▽市に居住する妊婦(パートナ

ーも参加可)

20人(申込先着順)

▽3〜6カ月の乳児と母親または父親

は父親

5組程度(申込先着順)

日時 3月19日(月)

午後1時30分〜3時30分

場所 いきいきプラザ3階和室

内容

▽午後1時30分〜先輩ママ・

パパとの交流会、保健師による話

▽午後2時30分〜ティータイム

参加費 100円

持ってくるもの 母子健康手帳

申込方法 3月1日(木)〜16日(金)

に、電話かファックスで住所

氏名、生年月日、出産予定日、

電話番号を伝える

申込・問い合わせ先 子育て支

援課母子保健担当

☎(584)1015

📠(501)0051

☎(584)1015
📠(501)0051



環境 Environment

ボランティア団体ピースキャット 地域猫活動 成功ステップセミナー(無料)

飼い主のいない猫のふん尿、鳴き声、繁殖問題の解決策である地域猫活動について学びます。

会場からの質問に対しての対

談もあります。

申し込みは不要です。

対象 地域猫活動に興味のある

人、猫が好きで餌をあげている

人、猫のことで困っている

人など

日時 3月17日(土)

午後1時30分〜4時30分

場所 クローバープラザ5階セ

ミナールームAB(原町3-1-

1)

講師 工藤久美子さん(NPO

法人ねこだすけ代表理事)、

高松純子さん(台東区保健所

生活衛生課係長)

定員 100人(当日先着順)

問い合わせ先 ピースキャット

☎080(8552)7766

✉peacecatjapan@yahoo.

co.jp



家庭で簡単

生ごみダイエット

ダンボールコンポスト講習会(無料)

コンポストの材料と生ごみを混ぜて、微生物の力で栄養たっぷりの堆肥を作ります。

参加者はダンボールコンポ

スト用具の購入費補助を受けるこ

とができます。

日時 3月15日(木)

午後1時30分〜3時

場所 ふれあい文化センター旧

館1階学習室1

定員 20人(申込先着順)

持ってくるもの 筆記用具、印

鑑(用具購入費補助希望者のみ)

申込方法 3月9日(金)までに、

電話で住所、氏名、電話番号

を伝える

申込・問い合わせ先 環境課

み減量担当

☎(584)1157

☎(584)1147



講演・講座 Lecture

みらいわつとフォーラム2018 熊本・朝倉から学ばわたしたちの未来 防災と男女共同参画

平成29年7月の九州北部豪雨災害を受け、改めて「男女共同参画の視点に立った防災や減災、被災者支援、復興計画づくりの必要性」が叫ばれています。

専門家や被災者、子育て世代

の人など幅広く意見を聞くこと

で、防災・減災に対する意識を

高めることを目的にフォーラム

を開催します。

基調講演もあります。

日時 3月11日(日)

午後1時30分〜4時(受付：午

後1時〜)

場所 クローバープラザクロ

バーホール1階(原町3-1-1)

演題 防災と男女共同参画

講師 池田恵子さん(静岡大学

教授、減災と男女共同参画研

修推進センター共同代表)

定員 280人(申込先着順)

☎(584)1240

申込方法 ファックスかウエ

ブサイト(http://www.a

subaru.or.jp/seminars/

detail/964)から申し込む

申込・問い合わせ先 県男女共

同参画センター「あちがれ」

☎(584)3736

📠(584)1262

✉info@asubaru.or.jp

応急処置を身に付けませんか 春日・大野城・那珂川消防署 普通救命講習Ⅱ(無料)

人工呼吸や胸骨圧迫、AED(自動除細動器)などの応急処置を身に付ける救命講習会です。

筆記、実技試験を実施します。

対象 春日市、大野城市、那珂

川町に居住か通勤する中学生

以上の人

日時 4月8日(日)

午前9時30分〜午後0時45分

場所 春日・大野城・那珂川消

防本部(春日2-2-1)

※駐車場はありません。

定員 40人(申込先着順)

申込方法 開催日の3日前まで

に、電話で申し込む

申込・問い合わせ先 同消防署

警防課救急情報係

☎(584)1190

📠(584)1240

消費生活通信

廃品回収サービストラブルに注意

相談事例

「無料で回収」とアナウンスしているトラックに、廃品回収を依頼した。作業前に、無料であることを確認したが、不用品をトラックに積み終えたとき4万円を請求された。話が違おうと抗議したが、「積み込み料が発生する」と言われた。仕方なく手持ちの5,000円だけ支払ったが、残金は近いうちに取りに来ると言われた。支払わなければいけないのか。

ひとこと助言

- ▷ 「不用品を無料回収します」とアナウンスしながら巡回する業者は、廃棄物処理法に定められた許可を受けた回収業者ではありません。利用しないようにしましょう。
- ▷ 一般廃棄物の収集・運搬は市の許可を受けた業者しか行えません。処分は、許可業者に依頼しましょう。

本来はこのような業者を利用してはいけませんが、今回のような事例が発生した場合、相談者は廃品回収が無料であると事前に確認しています。しかし、作業後に、積み込み料が発生すると言われていて、それに対しては事前に聞いていないため、支払う必要はありません。

トラブルになった場合は、消費生活センターに相談してください。

困ったときは消費生活センターへ ☎(584) 1155(直通)

相談日 毎週月～金曜日
時間 午前10時～午後0時15分
 午後1時～4時
場所 春日市消費生活センター
 (光町1-73)

※相談は無料です。



普通救命講習Ⅱ AED(自動体外式除細動器) 講習会(無料)

対象 市内に居住または勤務・通学する中学生以上の人か、市体育協会会員

日時 4月22日(日)

午前9時30分～午後1時10分
 (受付：午前9時～)

場所 総合スポーツセンター3階武道場1・2

講師 春日・大野城・那珂川消防署救命救急隊

持ってくるもの 室内靴、筆記用具

定員 40人(申込先着順)

申込方法 4月3日(火)までに、電話、ファックス、Eメールのいずれかで住所、氏名、生年月日、性別、電話番号を伝える

※修了証を持っている人は、修了証番号も伝えてください。
申込・問い合わせ先 市体育協会

☎(574)9131
 ☎(574)9138
 ✉kasuga.taikyo@gmail.com

語学を学びませんか 外国籍講師が指導 英語・韓国語・中国語

○英語(対話形式・日常会話・日本語なし、週1回)

クラス・日時

- ▽火曜日(初回4月3日)
 - ①午後6時～7時30分
 - ②午後7時30分～9時
- ▽木曜日(初回4月5日)
 - ①午前9時30分～11時
 - ②午前11時～午後0時30分
- ▽金曜日(初回4月6日)
 - ①午前9時30分～11時

○韓国語クラス(週1回)
クラス・日時
 講師 石毛ロサリオさん
受講料 月4,000円
 ※別途、定員確保保証金500円(年度途中に休会・退会しなかった人には年度未返金が必要です)

定員 各クラス8人

韓国語クラス(月2回)

クラス・日時

- ▽初級(基本会話)
 - 第2・4土曜日
 - 午後6時～7時
- ▽中級(フリートーク)
 - 第2・4土曜日
 - 午後7時30分～8時30分

※初回はいずれも4月14日です。

受講料 3カ月一括前納(3カ月一括前納)
講師 郭喜順さん
定員 各クラス10人

○中国語クラス(週1回)
クラス・日時
 講師 金燦姫さん
定員 各クラス10人

※別途、テキスト代2,000円程度が必要です。

中国語クラス(週1回)

クラス・日時

- ▽入門(基礎の発音・文法)
 - 火曜日(初回4月3日)
 - 午後7時～8時
- ▽中級(文章の理解・閲読)

木曜日(初回4月5日)
 午後7時～8時
受講料 月5,000円(3カ月一括前納)

※別途、テキスト代2,000円程度が必要です。

大野城市総合福祉センター

(大野城市曙町2-3-2)

申込・問い合わせ先 アジア女性センター

☎(513)7333(兼用)
 ✉awc@atlas.pala.or.jp

身に付けませんか

訪問看護に必要な基本的知識・技術

訪問看護師養成講習会(新任期)

対象 訪問看護に従事して3年未満の看護職(従事予定者を含む)

日程 6月5日(火)～10月24日(水)
(全25日間)

内容

▽講義・演習

時間 午前9時30分～午後4時30分

場所 ナースプラザ福岡(福岡市東区馬出4-10-1)

▽実習

時間 施設により異なる

場所 県内訪問看護ステーション、保健所、地域包括支援センター、保健・医療・福祉施設など

定員 50人(申込先着順)

参加費 5万円(資料代など)

申込方法 4月27日(金)までに、郵便、ファックス、ウェブサイトのいずれかで申し込む

申込・問い合わせ先 県ナースセンター(公社) 県看護協会
〒812-0054 福岡市東区馬出4-10-1

☎(631)1221
📠(631)1223

🌐 <https://www.fukuoka-kango.or.jp/>



ブロッコリー先生がやってくる
こころの健康づくり講演会(無料)
「心がぜをひくとき」

心も体と同じように風邪をひくときがあります。

「心の健康を育むには」、「心の育ちに一番大切なものとは」といった、子育てのヒントが満載です。

託児(生後3カ月以上の未就学児、無料、先着順、要申し込み)もあります。

日時 3月20日(火)

午前10時～正午(受付：午前9時45分)

場所 市役所大会議室

講師 吉村春生さん(西九州大学非常勤講師、臨床心理士)

定員 50人程度

申込方法 3月9日(金)までに、

電話かファックスで氏名、電話番号、託児の有無を伝える

申込・問い合わせ先 健康スポート課健康増進担当

☎(501)1134

📠(501)0051

初心者や親子歓迎のぼり窯体験広場
やきもの作り教室

作った作品は、窯で焼いて後日渡します。

期日 4月14日(土)

時間

▽午前9時30分～11時30分
▽午後1時30分～3時30分

場所 のぼり窯体験広場

材料費 粘土500g当たり300円

定員 各15人(申込先着順)

申込方法 3月14日(水)～4月13日(金)に、電話、ファックス、

直接奴国の丘歴史資料館窓口のいずれかで住所、氏名、年齢、電話番号、希望時間を伝える

※申し込みは、参加者本人かその家族が行ってください。

※小学生以下の子どもは保護者同伴で参加してください。

申込・問い合わせ先 奴国の丘歴史資料館

☎(501)1144

📠(573)1077

春日まちづくり支援センター
ぶどうの庭

春日まちづくり支援センター・ぶどうの庭は、志を持った市民を運営団体として、ボランティアやNPOによる地域のさまざまな課題解決のための活動などを支援し、春日のまちづくりへとつなぐ活動をしています。

春日市須玖北5-1-15
☎(900)33000 📠(900)33000
🌐 <http://budounonihwa.com/>

オープンガーデンづくり

ぶどうの庭には、その名のとおりブドウの木と広い庭があります。春にはサクラの花の下で花見ができ、サクランボもかわい実を付け、バラや季節の草花の彩りが続きます。

夏には鈴なりのブドウがおいしく実り、ぶどうの庭利用者と一緒に味わっています。

ぶどうの庭は、皆さんに気軽に立ち寄って楽しんでもらえるよう、オープンガーデンづくりに取り組んでいます。ガーデンング講座の講師で「全国花のまちづくりコンクール」受賞歴を持つ吉田博美さんの指導のもと、受講生が花を植え、会員有志が土づくりや定期清掃をしながら、庭づくりを行っています。

また、天気の良い日にはテラスのテーブルで庭を眺めながら、お茶とおしゃべりを楽しむこともできます。

庭づくりは、これからも行っ



▲収穫が楽しみです



▲彩り豊かに植えました

ていくので興味のある人は、一緒に活動しませんか。参加を待っています。

**点訳など
ボランティア養成
KBC点字教室(無料)**

対象 点字や視覚障がい者の支援に関心があり、全日程参加できる人

期間 4月3日～6月26日の毎週火曜日(全12回)

時間 午前10時～正午

場所 KBC会館(福岡市中央区長浜1-1-34)

定員 20人(申込先着順)

申込方法 3月1日(休)の午前9時30分以降に、電話で申し込む

申込・問い合わせ先 KBC開発(株)点字教室係

☎(751)4070
☎(715)1148

募集 Recruitment

**ボランティアをしてみませんか
白水大池公園星の館
ボランティア勉強会**

星空観望会などに協力するボランティアの知識を深めるための勉強会を開催します。

星・宇宙・天体観測に興味のある人は、参加してください。

対象 高校生以上(18歳未満は

日時 3月18日(日)
午前10時～正午

場所 白水大池公園星の館

申込方法 電話、ファックス、Eメールのいずれかで氏名、年齢、電話番号を伝える

申込・問い合わせ先 同館

☎(558)9099
☎(558)9023

✉starpalace@skyblue.ocn.ne.jp



福祉 Welfare

**「聞こえない」について学びませんか
筆談でおしゃべり
筆談体験講座(無料)**

聞こえない人や聞こえにくい人のことを知って、筆談でおしゃべりするための講座です。参加者には、携帯用ホワイトボードを差し上げます。

対象 身近に聞こえない不自由な人がいる人、ボランティアに興味のある人、聞こえない不自由を感じている人など

日時 3月15日(休)
午前10時～正午

場所 昇町公民館

申込方法 電話かファックスで住所、氏名、電話番号を伝える

申込・問い合わせ先 かすがボランティアセンター春日きこえの支援サークルでんどん虫

☎(501)1136
☎(581)7258

**不安や悩みを相談しませんか
若年性認知症の人やその家族
情報交換・交流会(無料)**

交流会の中で、若年性認知症の当事者である丹野智文さん(たんのともみ)が相談を受ける「福岡版・おれんじドア」を開催します。

日時 3月24日(土)
午後1時～3時

場所 福岡市市民福祉プラザ601号(福岡市中央区荒戸3-3-39)

対象 若年性認知症の人や家族、またはその支援者

定員 50人(若年性認知症の人やその家族優先)

※参加できない人のみ連絡します。

申込方法 前日までに、電話、ファックス、郵送のいずれか

で氏名、電話番号を伝える
申込・問い合わせ先 若年性認知症サポートセンター(福岡市中央区荒戸3-3-39福岡市市民福祉プラザ4階公益社団法人認知症の人と家族の会福岡県支部)

☎(574)0196
☎(574)0190

**ひとり親サポートセンター
一人親家庭のための
無料法律相談**

子どもの養育費など生活上の問題について、弁護士による無料法律相談を行います。

日程・時間
▽昼間の相談…3月7日(休)
午後1時～3時
▽夜間の相談…3月14日(休)、28日(休)

午後6時30分～8時30分
※相談時間は約30分です。

場所 ひとり親サポートセンター(原町3-1-7クローバープラザ内)

定員 1日4人(申込先着順)

申込方法 相談日前日までに、予約する

予約・問い合わせ先 ひとり親サポートセンター

☎(584)3931

☎(584)3923
✉http://fukuoka-kenboren.jp/support_legal.html

スポーツ Sports

**初心者も参加できます
6歳～中学生対象
春休みジュニアボウリングスクール**

日程

▽Aコース…3月28日(休)、29日(休)(2日間)
▽Bコース…4月4日(休)、5日(休)(2日間)

時間 午後4時～5時30分

場所 フラワーボウル(福岡市博多区銀天町3-5-15)

定員 各30人(申込先着順)

参加費 500円(貸靴代含む)

申込方法 開催日前日までに、電話かファックスで申し込む

申込・問い合わせ先 市ボウリング協会事務局 松元、檜崎

☎(581)0122
☎(585)5598



コーチと楽しく練習しよう 3歳〜小学生対象 春休み短期水泳教室

水泳教室が初めての人、上手に泳げるようになりたい人などに泳げるように指導します。

日程 3月28日(木)〜31日(土)のうち3日間

時間

▽Aコース…午前9時〜10時
▽Bコース…午後3時〜4時

場所 総合スポーツセンター温水プール

定員 各30人(申込先着順)
受講料 3600円

申込方法 2月15日(木)〜3月21日(水)に、窓口へ直接申し込み、受講料を支払う

申込・問い合わせ先 同センター
一温水プール

☎(915)3500
📠(915)1005



それぞれの目標に向けて 5歳児〜小学3年生対象 春の跳び箱教室

跳び箱運動を通して、腕力、瞬発力を身に付け、日常生活で

味わえない感覚を楽しみ、達成感を味わいましょう。

日程 4月2日(月)〜4日(水)
時間 午前10時〜11時

場所 総合スポーツセンター武道場4

参加費 3200円(保険代込み)

定員 20人(申込先着順)
持ってくるもの 運動のできる服装、飲み物、タオル

申込方法 3月1日(休)午前10時以降、電話かファックスで氏名、年齢、連絡先を伝える

申込・問い合わせ先 総合型地域スポーツクラブNPO法人ふくようスポーツクラブ

☎(581)7700(午前10時以降)

📠(581)7916

第44回 春日市民バドミントン大会 参加者募集

対象 次のいずれかに該当する人
▽市内に居住しているか、通勤・通学している中学生以上

▽市バドミントン協会会員

日時 4月22日(日)
午前9時15分〜午後5時(受付…午前9時)

場所 総合スポーツセンター

メインアリーナ

種目
▽男子ダブルス…A・B・C・D級
▽女子ダブルス…A(39歳以下)・A(40歳以上)・B・C・D級

▽混合ダブルス…A・B・C・D級

※全種目A級のみは、市外の人も参加できます。

使用球 水鳥球

参加費(1人1種目)
▽一般…1200円(市協会員…1000円)

▽中学生・高校生…800円

申込方法 申込用紙に必要事項を記入し、4月10日(火)(必着)までに、郵便かEメールで送る

※大会要項・申込用紙は、市体育協会ウェブサイト(<http://kasuga-taikyo.com/>)から入手できます。

申込・問い合わせ先 市バドミントン協会(〒816-0872 桜ヶ丘2-19-1-614) 岸田久美子

☎090(2097)5132
✉kasuga.bado.2018@gmail.com

相談 Consultation

高齢者・障がい者対象 公証人OBが応じる 無料法律相談会

成年後見制度(法定後見、任意後見)や遺言、相続、財産管理、死後事務処理などの相談を受け付けます。

事前予約は不要です。

日時 3月20日(火)
午前10時〜午後3時

場所 クローバープラザ503 研修室(原町3-1-7)

問い合わせ先 NPO法人高齢者・障害者安心サポートネットワーク 筑紫出張所

☎(921)2130(📠兼用)

一人で悩まないで 相談してください(相談無料) 福祉サービス利用中の困りごと

福祉施設や在宅福祉サービスなどで提供される福祉サービスについて事業所との話し合いで解決しなかったり、直接話しにくかったりする場合など相談してください。

対象 福祉サービスの利用者やその家族

日程 毎週月〜金曜日(祝日、年末年始を除く)

時間 午前9時〜午後5時
場所 クローバープラザ6階(原町3-1-7)
問い合わせ先 県運営適正化委員会事務局(県社会福祉協議会)

☎(915)3511
📠(584)3790

法テラス福岡 弁護士による 無料法律相談

日時 3月15日(木)
午後1時〜4時

場所 福岡法務局筑紫支局(筑紫野市二日市中央5-14-7)

定員 6人(申込先着順)
※相談時間は1人30分以内です。

申込方法 電話で予約する

※一定の収入を超えない人を対象とするため、予約の際に収入などを尋ねます。

申込・問い合わせ先 法テラス福岡

☎050(3383)5502



**行政書士が応じます
交通事故
無料相談会**

交通事故解決までの流れが知りたい、保険請求手続き、後遺症(後遺障害)認定申請手続きなどについて相談に応じます。
予約や申し込みは不要ですの
で、直接来場してください。

日時 3月10日(土)

午前10時～午後4時

場所 クローバープラザ502

研修室(原町3-1-7)

持ってくるもの 相談したい交

通事故に関する資料(事故証

明書、後遺障害診断書、加入

保険証券、相手方からの手紙

など事故に関するもの一式)

問い合わせ先 県行政書士会

☎(641)2501

☎(641)2503

その他 etc

1月1日から制度が変わりました

職業安定法の改正

労働者の募集や求人申し込み

労働者を募集する事業者は、当初明示した労働条件を変更する際は、求職者に変更内容を知らせる必要があります。

詳しい内容は、厚生労働省ウェブサイト(<http://www.mhlw.go.jp/stf/seisakunitsuite/bunya/0000172497.html>)を見てください。

問い合わせ先 県労働局需給調整事業課

☎(434)9711

シニアの就業を支援

アクティブシニア

しごと合同説明会(無料)

企業との面談ブースや専門相談員が相談に応じるコーナーもあります。

より良いセカンドライフを過ごすためのヒントを提供する

アラカンフェスタも同時開催

します。

申し込みは不要です。

対象 おおむね60歳以上の人

日時 3月24日(土)

正午～午後3時(受付…午前

11時～午後2時30分)

場所 福岡国際会議場5階国際

会議室(福岡市博多区石城町

2-1)

問い合わせ先 県70歳現役応援

センター

☎(432)2540

☎(432)2513

市民図書館から

市民図書館(大谷6-24) ☎(584)4646 ☎(584)3900

URL <http://www.library.city.kasuga.fukuoka.jp>

開館時間 (火)～(木)・(日):午前10時～午後6時

(金)・(土):午前10時～午後8時

**図書館からの
大事なお知らせ**

市民図書館休館のお知らせ

施設整備と館内整理のため、図書館を休館します。

3月29日(木)～3月31日(土)

移動図書館たんぼぼ号も連休します。

休館中の返却は、返却ポストを利用してください。

市民図書館の開館時間が変わります

4月1日から市民図書館の開館時間に変更になります。

【開館時間】

火～木曜日・日曜日:午前9時～午後7時

金・土曜日:午前9時～午後8時

【休館日】

月曜日(祝日は開館)、毎月最終木曜日、年末年始、特別整理期間

※月曜開館(祝日)の場合は、午前9時から午後7時まで開館します。



ピョンチャン

平昌オリンピックも閉会し、いよいよ次は東京オリンピックです。大会マスコットも決まり、本格的にオリンピックモードに突入ですが、さて、外国から見た日本とはどんな姿なのでしょう。ニッポンはクール?ノットクール?外国の視点から見ると、また違った日本が発見できるかもしれません。



『COOL JAPAN 発掘!かっこいいニッポン』

NHK『COOL JAPAN』取材班/編 ランダムハウス講談社361.5円【棚42】

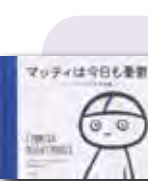
日本の文化にあるクールなものを外国人の視点から発掘。セレブ気分が味わえる美容室、日本人全員が反射的に動いてしまうラジ体操、まるでレジャー施設のようなサービスエリア。日本人には馴染みの文化も、外国人からみると、とってもクール!なんだそう。日本人であることを少し誇らしく思える一冊です。



『世界で人気の和食』

まつむらまゆこ 松村真由子/著 池田書店 596.2円【棚38】

2013年にユネスコ無形文化遺産に登録された和食は、“WASYOKU”として世界中で親しまれています。本書では牛丼や焼きそばなど、外国人に人気のメニューから、すしピザ、ラーメンバーガーなど、日本に逆輸入された新しいWASYOKUも紹介。世界の文化と融合できるのも和食の懐の深さならではですね。



『マッティは今日も憂鬱』

カロリーナ・コルホネン/著 柳澤はるか/訳 方丈社 726.1円/コ/サガ【棚53】

平穏とパーソナルスペースを大切にする典型的なフィンランド人、マッティの周りで起こるちょっと憂鬱な出来事。“出かけたのにドアの外に住民が”“さっき会った近所さんとまたすれ違う”などのエピソードは、日本人に似ている!と共感間違いなし。憂鬱さえも愛おしく思える一冊です。

あそぼ～

児童センター

開館時間

午前10時～午後5時

児童センターは、18歳未満であれば誰でも利用できます(未就学児は保護者同伴)。室内遊具や運動遊具の貸し出しがあり、行事がないときでも、いろいろな遊具で遊べます。また、たまには育児から解放されてリフレッシュしたいという保護者を対象とした、託児付きの行事もあります。

3月の 行事予定表

▶□の行事は、幼児も参加可(保護者同伴) ▶表中の金額は参加費など ▶Ⓜは申し込みが必要(3月1日(木)午後5時以降に申し込み。受付/午後6時まで。電話可・小学生以上は原則として本人申し込み)
▶申し込みは1人1行事まで ▶天候により、中止または変更の場合あり(事前に要問い合わせ)

須玖児童センター		須玖南2-120 ☎(573)2431 ㊟(584)7739
7日(水)	屋上DEあそぼ 午後4時～5時 ※雨天中止	
10日(土)	おまたせトランポリン 午前11時～正午 おはなし広場 午後2時～2時30分	
14日(水)	屋上DEあそぼ 午後4時～5時 ※雨天中止	
18日(日)	楽しいクッキング(根菜カレー) 午前10時15分～正午、12人、150円、Ⓜ 親子であそぼう 午後3時～3時20分	
23日(金)	須玖児童センターまつり 午後2時～4時(受付:午後1時40分～)、ゲーム・工作など、先着100人、100円	
25日(日)	トワイライトゾーン 午後5時～6時、中学生以上	
28日(水)	屋上DEあそぼ 午後4時～5時 ※雨天中止	
30日(金)	福岡県青少年科学館へ行こう! 集合・帰着場所:須玖児童センター 集合時間:午前8時30分、帰着予定:午後4時30分(変更の場合あり) 15人、弁当・水筒持参、Ⓜ	

白水児童センター		天神山1-213 ☎(593)2777 ㊟(593)2801
1日(木)	ぴよちゃん広場 午前11時40分～正午	
2日(金)	ぴよちゃん広場 午前11時40分～正午	
3日(土)	わんぱく広場(ポートボール大会) 午後2時～3時	
4日(日)	トワイライトゾーン 午後5時～6時、中学生以上	
6日(火)	こんにちは!!ニコヨチ児童センター(0～3歳児向け) 午前10時30分～正午、場所:いきいきプラザすこやかルーム	
8日(木)	おはなしな～に? 午前11時～11時30分	
10日(土)	わんぱく広場(ドッジビー大会) 午後2時～3時 屋上であそぼう(インラインスケート) 午後2時～3時、 長めの靴下・手袋持参、スケート靴26cmまで、スケート靴持参可 ※雨天の場合ドッジボール大会	
11日(日)	トワイライトゾーン 午後5時～6時、中学生以上	
15日(木)	ぴよちゃん広場 午前11時40分～正午	
16日(金)	ぴよちゃん広場 午前11時40分～正午	
17日(土)	屋上であそぼう(インラインスケート) 午後2時～3時、 長めの靴下・手袋持参、スケート靴26cmまで、スケート靴持参可 ※雨天の場合ドッジボール大会	
18日(日)	わくわくセンターまつり 午後2時～4時(受付:午後1時45分～)、 製作・ゲーム・ポップコーンなど、先着150人、100円	
24日(土)	道場やぶり(職員と対決) 午後2時～3時	
25日(日)	わくわくクッキング(ふわふわスフレパンケーキ) 午前10時15分～正午、12人、100円、Ⓜ トワイライトゾーン 午後5時～6時、中学生以上	
27日(火)	わんぱく広場(ドッジボール大会) 午後2時～3時	
28日(水)	作ってわくわく(プラバンを作ろう!) 午後2時～3時	
29日(木)	福岡県青少年科学館へ行こう! 集合・帰着場所:白水児童センター 集合時間:午前8時30分、帰着予定:午後4時15分(変更の場合あり) 15人、弁当・水筒持参、Ⓜ	
30日(金)	卒業進級おめでとうパーティー(カレーパーティー) ①小学生(午後1時～2時30分)、②中学生(午後5時～6時)	
31日(土)	トワイライトゾーン 午後5時～6時、中学生以上	

毛勝児童センター		大土居1-38 ☎(581)5614 ㊟(581)5616
3日(土)	道場やぶり(春のストラックアウト) 午後2時～3時	
4日(日)	幼児タイム(親子で体操) 午前10時15分～11時	
6日(火)	こんにちは!!ニコヨチ児童センター(0～3歳児向け) 午前10時30分～正午、場所:いきいきプラザすこやかルーム	
7日(水)	にこちゃん広場 午前11時40分～正午 幼児タイム(親子で体操) 午前10時30分～11時	
10日(土)	運動遊び(わくわくレクリエーション) 午後2時～3時 トワイライトゾーン 午後5時～6時、中学生以上	
13日(火)	にこちゃん広場 午前11時40分～正午	
16日(金)	おはなしだいすき 午前11時～11時30分	
17日(土)	作ってあそぼう(おしゃれなフォトフレーム) 午後2時～3時、12人、Ⓜ	
18日(日)	かんたんクッキング(いちご大福) 午前10時30分～正午、12人、150円、Ⓜ トワイライトゾーン 午後5時～6時、中学生以上	
22日(木)	ママの"ホッ"とタイム(リフレッシュフラダンス) 午前10時30分～正午、12人、Ⓜ ※託児は15日(木)までにⓂ(1人500円)	
27日(火)	けかつフェスタ 午後2時～4時(受付:午後1時45分～)、 ゲーム・工作など、先着100人、100円	
30日(金)	福岡県青少年科学館へ行こう! 集合・帰着場所:毛勝児童センター 集合時間:午前8時30分、帰着予定:午後4時15分(変更の場合あり) 15人、弁当・水筒持参、Ⓜ	
31日(土)	けかつ広場(卒業進級おめでとうカレーパーティー) 午前10時30分～正午(受付:午前10時15分～) ※カレーがなくなり次第終了	

光町児童センター		光町2-180-4 ☎(501)7014 ㊟(501)7033
3日(土)	トワイライトゾーン 午後5時～6時、中学生以上	
4日(日)	屋上DEあそぼ 午後2時～3時 ※雨天中止	
6日(火)	こんにちは!!ニコヨチ児童センター(0～3歳児向け) 午前10時30分～正午、場所:いきいきプラザすこやかルーム	
7日(水)	おひさま広場 午前11時40分～正午	
9日(金)	ママの"ホッ"とタイム(リフレッシュ・ヨガ) 午前10時30分～11時30分、10人、Ⓜ ※託児は7日(水)までにⓂ(1人500円)	
10日(土)	遊びの午前! 児童センター 午前10時30分～11時30分、場所:春日野小とぎめきホール	
11日(日)	かんたん工作(イースターエッグをつくろう) 午前10時15分～正午、先着20人	
15日(木)	楽しいおはなし会 午前11時～11時30分	
16日(金)	おひさま広場 午前11時40分～正午	
17日(土)	かんたんクッキング(手作りハンバーガー) 午前10時15分～正午、10人、150円、Ⓜ	
23日(金)	光町児童センターまつり 午後2時～4時30分(受付:午後1時45分～)、ゲーム・工作コーナーなど、先着150人、100円	
24日(土)	トワイライトゾーン 午後5時～6時、中学生以上	
27日(火)	ワイワイ広場(春休み卓球大会) 午後2時～3時	
29日(木)	福岡県青少年科学館へ行こう! 集合・帰着場所:光町児童センター 集合時間:午前8時30分、帰着予定:午後4時30分(変更の場合あり) 15人、弁当・水筒持参、Ⓜ	
31日(土)	卒業、進級おめでとう!(カレーパーティー) 午前11時～11時50分	

子育て広場 未就学児と 保護者対象。 友達づくり、子 育て情報などの 交換の場。	ヨチヨチ広場 (0～1歳児向け)	▶須玖:7日(水)、8日(木) ▶光町:7日(水)、16日(金)	▶毛勝:7日(水)、13日(火) ▶白水:1日(木)、2日(金)、15日(木)、16日(金)	午前11時～ 11時40分	今月の休館日 5日(月)、12日(月)、 19日(月)、20日(火)、 21日(水)、26日(月)
	親子サロン (1～3歳児向け)	▶須玖:11日(日) ▶光町:13日(火)	▶毛勝:8日(木) ▶白水:7日(水)	午後2時～3時	
ニコニコくらぶ (2歳以上)	▶須玖:14日(水)、15日(木) ▶光町:1日(木)、2日(金)、14日(水)	▶毛勝:14日(水)、15日(木) ▶白水:9日(金)、13日(火)、14日(水)	午前10時30分～ (1時間程度)		

主な公共施設の連絡先

- 春日市役所…………… ☎(584)1111
- いきいきプラザ(健康スポーツ課)…………… ☎(501)1134
- いきいきプラザ(子育て支援課)…………… ☎(584)1010
- いきいきプラザ(市民課西出張所)…………… ☎(501)1133
- ふれあい文化センター…………… ☎(584)3366
- 市民図書館…………… ☎(584)4646
- 男女共同参画・消費生活センター じよなさん…………… ☎(584)1201
- 奴国の丘歴史資料館…………… ☎(501)1144
- 総合スポーツセンター…………… ☎(571)3234
- 温水プール…………… ☎(915)3500
- 北スポーツセンター…………… ☎(592)3600
- 春日警察署…………… ☎(580)0110
- 下白水交番…………… ☎(501)1873
- 春日原交番…………… ☎(581)0342
- 春日南交番…………… ☎(596)0380
- 春日・大野城・那珂川消防署…………… ☎(584)1191
- 火事の問い合わせ…………… ☎0180(999)888
- 春日那珂川水道企業団…………… ☎(571)7001
- ハート館かすが…………… ☎(513)1766
- 教育支援センター…………… ☎(517)0396
- 福祉ばれっと館…………… ☎(575)2223
- 社会福祉協議会…………… ☎(581)7225
- 春日市北地域包括支援センター…………… ☎(589)6227
- 春日市南地域包括支援センター…………… ☎(595)8188
- ナギの木苑…………… ☎(595)0513
- シルバー人材センター…………… ☎(596)1826
- グリーン・エネ・パーク南部…………… ☎(589)8585

『春の星空を楽しもう』



白水大池公園星の館では、毎週、季節の星座や天文現象の観望会を行っています。参加は無料です。初心者でも指導員が丁寧に案内しますので、気軽に来館してください。ボランティアも随時募集中です。

期 日	時 間	内 容
3月2日(金)～4日(日)	午後7時～9時	月をパシャリ
9日(金)～11日(日)		双眼鏡で星空さんぽ
16日(金)～18日(日)		カニの泡をみないカニ?
23日(金)～25日(日)		双眼鏡で星空さんぽ
30日(金)～4月1日(日)		春の星座をみよう

上記以外の天体観察も行えます。屋間は太陽などを観察できます。なお、天候などの理由により内容が変更となる場合があります。

【春休み特別開館】3月21日(水)、22日(木)、26日(月)～29日(木)

ウェブサイト(<http://www.hoshinoyakata.com>)では、毎月発行している「ほしぞら新聞」や、講座・工作教室などのイベント情報を見ることができます。

開館日時／毎週金～日曜日 午後2時～9時
 申込・問い合わせ先／白水大池公園星の館
 ☎(558)9099 (開館日以外は星の館管理会社に転送されます)
 ☎(558)9023 ✉starpalace@skyblue.ocn.ne.jp



かなどう まこ
金堂 真心ちゃん
平成27年3月1日生
(上白水)



まえだ ろうめい
前田 旺亮ちゃん
平成28年3月7日生
(昇町)



おさもり はるき
大森 陽生ちゃん
平成27年3月12日生
(上白水)



とよふく ゆうと
豊福 友都ちゃん
平成27年3月12日生
(宝町)



あべ たいが
阿部 大雅ちゃん
平成29年3月12生
(春日公園)



わたなべ せいとう
渡邊 誠太郎ちゃん
平成29年3月14日生
(春日公園)



あべみつ ほ
楢松 絢音ちゃん
平成27年3月16日生
(白水ヶ丘)



むら ろうしろう
三浦 旺志朗ちゃん
平成29年3月16日生
(上白水)



いのうえ じゅんた
井上 純汰ちゃん
平成27年3月23日生
(上白水)



いのうえ なお
井上 菜緒ちゃん
平成27年3月23日生
(上白水)

5月生まれの赤ちゃん募集(3歳まで)

写真の裏に赤ちゃんの氏名(ふりがな)、生年月日、住所、電話番号、市報かすが3月1日号の感想を書いて郵送するか、Eメールで送ってください。Eメールはタイトルを「お誕生日おめでとう」に、写真ファイル名は赤ちゃんの名前にしてください。4月2日(月)(当日消印有効)までの到着分から抽選で決定します。【送り先】市報かすが「お誕生日おめでとう」係(〒816-8501春日市役所)✉kohoh@city.kasuga.fukuoka.jp※写真は返却できません。

さんぽみち

母と過ごす時間、プライスレス

あとひと月余りで今年度も終わります。1年は本当にあっという間で、気が付けば、市役所生活も4年を終えようとしています▼さすがに4年も経つと、働き始めた頃にはきつくて寝てばかりだった休日も、充実させることができるようになりまして▼その一環で最近始めたのが、かぎ針編み。元々は母が編んでいたのを見て興味を持ったのがきっかけでした。母を師匠に編み方を教えてもらうのですが、どうやら私は不器用なようではなかなか苦戦。編んでいる最中には、何度やってもうまくいかずいららるが募ることも▼しかし、大学進学を機に実家を離れ、料理や掃除など、あまり母から何かを教わった経験がない私にとっては、母と一緒に取り組めるかぎ針編みは、大事な時間であり貴重な趣味。今後も時間を見つけて一緒に楽しみたいと思います。



市の人口 (平成30年1月末現在)

- **総人口**
113,035人(前月-5)
女58,223人(前月-8)
男54,812人(前月+3)
- **世帯数**
48,173世帯(前月-13)
- **増** 転入 367人
出生 80人
その他 5人
- **減** 転出 360人
死亡 95人
その他 2人

■春日市総合情報メール



防犯・防災情報や子育て情報、健康情報など11分野の行政情報を携帯電話などにメール配信するサービスです。

春日市防災ツイッターやっています(情報発信のみ)



まちのニュース

あなたにもできるあいさつde防犯活動

桜ヶ丘地区自治会では、通勤、通学しながらあいさつによる声かけを行う「ながら防犯活動」を行っています。

これは、安全安心なまちづくりを願い、あいさつ運動による防犯活動を通じた地域コミュニティづくりを行うものです。不審者は、顔を覚えられないのであいさつを嫌がります。

お互いにあいさつすることが、防犯活動となり、お互いの距離を縮め、地域コミュニティが形成されます。皆さんでもできることから始めてみませんか。



▲児童とあいさつをかわす自治会長



この印刷物は、印刷用の紙へリサイクルできます。

