

市報


住みよき発見 市民都市かすが

かすが

平成30年

1 / 15

vol.1109

 kasuga_PR



contents

- P02 特定検診
- P04 春日市弥生の里児童画大賞展
- P07 コミュニティ・スクール
- P08 県と市町村で国保を運営します
- P09 市からのお知らせ
- P13 トピックス
- P14 情報ひろば

健康維持のために運動する皆さん (いきいきルーム)

あなたと家族のために

受けましたか？ 特定健診

いつまでも健康であるためには、「生活習慣病を予防すること」、「なんらかの異常を早期に発見し、改善すること」が重要です。

そのためには、1年に1回の特定健診を受けましょう。

特定健診

春日市の国民健康保険の医療費の半分は「がん」や「生活習慣病」によるものです(平成28年度実績)。生活習慣病の一つである「糖尿病」などで腎臓が悪くなり「人工透析」が必要になると、年に600万円もの医療費がかかると言われています。週に3、4回の通院も必要になり、大きな負担になります。

また、脂質異常や高血圧などは、動脈硬化の危険因子です。生活習慣病の一つである動脈硬化は、血管の8割が詰まっても、全く自覚症状が無いこともありえます。しかし、放置すれば、最悪の場合、死に至ることもある恐ろしい病気です。

特定健診は、動脈硬化を引き

■あなたの血管は大丈夫!?

悪い生活習慣

高血圧、脂質異常症、糖尿病発症

心筋梗塞

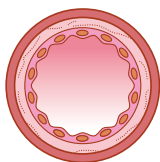
狭心症

脳梗塞

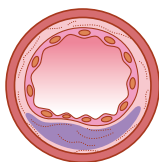
放置していたら血管の詰まりはどんどん進行します!!

自覚症状はありません

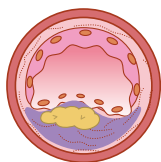
重大な病気になって初めて自覚症状がでできます!!



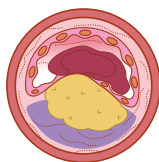
正常な血管



血管壁が厚くなる



血管が狭くなる



詰まる

国は、受診率の目標を60%としています。

平成28年度の市国民健康保険が実施する特定健診の受診率は、24・8%で、県内60市町村中57位でした。まだまだ目標値には程遠い現状です。

自分の健康はもちろん、大切な家族や友人のために、みんなで声を掛けあって、受診しましょう。

受診率

起こす要因となるメタボリックシンドローム(内臓脂肪症候群)に着目した健診で、40〜74歳までの人が対象です。特定健診を受け、生活習慣病を予防しましょう。



問い合わせ先
健康スポーツ課成人保健担当
☎(501) 1134
☎(501) 0051



よしだこういち 吉田康一さん

いきいきルームトレーナーが紹介
体ポカポカ簡単エクササイズ

脳血管疾患・心疾患の原因となる動脈硬化。これらを予防・改善するにはウォーキングや水泳などの有酸素運動が効果的です。

しかし、普段から運動をしていない人にとっては、いきなり外で運動すること自体が簡単ではありません。そこで、まずは家でも簡単にできる運動から始めてみませんか。

Step 1 足首・足指体操

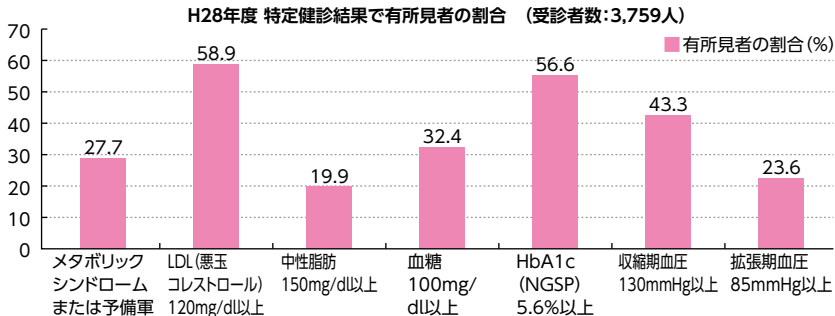
目的 血流促進。心臓から一番遠い足先を刺激することで血の巡りを良くする

方法 足指マッサージ(足の指を一本ずつつまみグルグル回す)、足首回し、足指ジャンケン



平成28年度市国保特定健診結果

昨年度の特定健診受診者のうち、約4人に1人は、生活習慣病を発症するリスクが高いメタボリックシンドローム、またはその予備軍でした。また、生活習慣の改善が必要と判定された人の割合は、脂質異常症、高血糖、高血圧の順に多くなっています。



※メタボリックシンドロームとは、内臓脂肪型肥満(腹囲 男性85cm以上、女性90cm以上)のうち、脂質異常、高血糖、高血圧のうち、2つ以上の症状が出ている状態。

ます。この中には、直ちに治療が必要となる重症高血圧(血圧180/110mmHg以上)や、高血糖と高血圧など2つ以上の危険因子を有している人もいました。

保健指導を受けましょう

健診を受けただけで安心していませんか。健診結果は、あなたの「体の通知表」です。この機会に自身自身の生活習慣を見直し、無理なくできることから健康づくりに取り組んでいきましょう。いきいきプラザでは、保健師や管理栄養士が、一人一人に合った生活改善の具体的なアドバイスをしています。



バイスを行っています。気軽に相談してください。

まだ間に合います!

市民健康診査は、2月末まで(いきいきプラザでの集団健診は2月14日まで)です。受診を希望する人で、手元に「市民健康診査のご案内」がない場合は、送付しますので問い合わせてください。

健診はメリットがたくさん!

- 1 毎年受けることで病気の予防と早期発見ができる!
- 2 病気の予防ができるので医療費が減らせる!
- 3 保健指導を受けることで自分に合った生活改善の方法が分かる!

Step 2 呼吸エクササイズ

目的 深い呼吸をすることにより、血液中の酸素濃度を上げ、脂肪や糖のエネルギー代謝を促す

方法 腹式呼吸(口から吐いて、鼻から吸う)

目安 呼吸8秒 + 吸気4秒 // 12秒サイクル

Step 3 ストレッチ

目的 首・脇・太もものつけ根・膝裏など、特に太い動脈が通る箇所を伸ばすことにより、血管の柔軟性を向上させる

方法 膝裏・ふくらはぎのストレッチなど

毎日やればこれだけでも十分運動効果が見込めますが、もう一歩と考えている人は、いきいきルームで私たちと体を動かしてみませんか。

問い合わせ先 いきいきルーム(いきいきプラザ内)
☎(501)1162(日兼用)

第26回
受賞作品
決定



春日市弥生の里 児童画大賞展

県内在住の小学生を対象に、昨年8月1日から10月13日まで「感じるまま、思うまま、自由に描こう」というテーマで作品を募集した第26回春日市弥生の里児童画大賞展。今回は、県内4385点の応募があり、芸術家の審査委員や井上市長、山本教育長が審査を行い、入賞47点、入選242点が決定しました。

多数の応募作品の中から見事「弥生の里大賞」に選ばれたのは、高尾侑希さん（大野城市立平野小学校1年生）の「おうちにかえるぼく」です。

弥生の里大賞



「おうちにかえるぼく」

高尾侑希（大野城市立平野小学校1年生）

●本人のコメント

おうちにかえるとき、迷子になったから「メールで写真を送ろうかな～」と思って撮った自画像です。

髪の毛をを墨汁で、丁寧に描くのを頑張りました！

【審査委員講評】

髪の毛や手などがユニークな発想で表現され、後ろの木や車も常識にとらわれない子どもらしい描き方です。輪郭の線も強弱があり、生き生きとしています。目・口・表情ものびのびと、本当に感じるままに生き生きと描かれています。

色の混ぜ方なども自分で工夫しているのが伝わり、絵具のタッチなど大胆で、自分の顔を生き生きと描いているインパクトのある絵です。

春日市教育長賞



「木の守り人」

川下文太郎（白水小学校4年）

春日市長賞



「森のかえるたち」

つる 晴仁（春日野小学校4年）

金賞
(6点)

- 中谷日菜（那珂川町立岩戸小学校1年）
- 今村聡佑（福岡市立草ヶ江小学校2年）
- 佐藤琉奈（志免町立志免南小学校3年）
- 小野礎太（北九州市立大原小学校4年生）
- 雪竹悠希（大野城市立大野南小学校5年）
- 正司美海（春日野小学校6年）

銀賞
(12点)

- 吉野ハルタ（太宰府市立太宰府東小学校1年）
- 溝口純平（篠栗町立北勢門小学校1年）
- 永松文晴（春日小学校2年）
- 河西貞栄（春日原小学校2年）
- 野田修一（春日西小学校3年）
- 伊東さくら（福岡市立席田小学校3年）
- 村上陽香（北九州市立富野小学校4年）
- 久保圭市（大野城市立大利小学校4年）
- 上玉利遥貴（春日東小学校5年）
- 時枝紗矢佳（北九州市立中尾小学校5年）



かすがくん賞

「キャンプの夜」
岩村直海(春日野小学校6年)



ケーブルステーション福岡賞

「ぼくの夢の中で夢みるカメレオン」
深堀航太郎(天神山小学校5年)



あすかちゃん賞

「ヤギのツツキちゃん」
龍 芭南乃(春日小学校3年)



春日市青少年育成市民会議賞

「不思議な食虫植物」
小林千華(福岡教育大学附属福岡小学校6年)



為末真帆(春日南小学校6年)
竹林杏梨(大野城市立大野南小学校6年)

- 福山詢悟(大野城市立大野小学校1年)
- 山口大翔(春日南小学校1年生)
- 東 あさひ(春日原小学校1年)
- 山西凜人(福岡市立名島小学校2年)
- 中村悠翔(春日北小学校2年生)
- 松尾有芽(八女市立筑南小学校2年)
- 山口大晴(春日南小学校3年)
- 川村優奈(白水小学校3年)
- 本坊太一(太宰府市立太宰府西小学校3年)
- 岡田小桜(新宮町立新宮北小学校4年)
- 廣畑典通(福岡市立長丘小学校4年)
- 岩村 路(春日野小学校4年)
- 松藤雑沙(天神山小学校5年)
- 嶋田遥斗(春日南小学校5年)
- 上野帆高(福岡海星女学院附属小学校5年)
- 大和美桜季(日の出小学校6年)
- 中山恭佑(筑紫野市立原田小学校6年)
- ペン ジャクソン陽輝(県立太宰府特別支援学校6年)

(敬称略)



なかほらせいこ
中原成子賞(審査委員賞)

「大きな人権の花ヒマワリ」

かすがおうた
春日旺太(志免町立志免南小学校3年)



よしむついくお
吉村郁夫賞(特別賞)

「機関車に乗って！」

しょうのとき
庄野杜軌(福岡教育大学附属小倉小学校2年)



よしむつ
吉村
けい
形賞(審査委員賞)

「お船に乗って！」

なりしげ ゆき
成重侑紀(北九州市立ひびきの小学校1年)



みつゆきようこ
光行洋子賞(審査委員賞)

「海」

きのしたみゆう
木下美結(北九州市立千代小学校4年)

受賞作品展示会

入賞作品47点の他、入選作品242点を含む計289点を展示します。入場は無料です。子どもたちの感性豊かな素晴らしい作品をぜひ見に来てください。

期間 1月25日(休)～2月6日(火)(月曜日は休館)

時間 午前10時～午後5時 ※金・土曜日は、午後8時までです。

場所 ふれあい文化センター新館1階ギャラリー

※第1回から現在まで、上位受賞作品を表示板化し「街角ギャラリー」として市内小学校や公園、公共施設、道路に設置しています。

Ⓔ <http://www.city.kasuga.fukuoka.jp/towninfo/kasuga/bunkazai/kenzoubutu/jidouga.html>



▲昨年の展示の様子

問い合わせ先 社会教育課社会教育担当 ☎(575)4121 📠(593)7380

これからの「コミュニティ・スクール」

市民意識の向上

協働のまちづくりの実現のために

春日市のコミュニティ・スクールは、多くの市民の皆さんによる学校支援・協働への参画と充実した活動のための創意工夫により、子どもたちの社会力や市民性の向上、学力安定、体力向上、基本的生活習慣の確立など、多くの良い成果をもたらしています。

このため、全国的にも評価され、日本各地からの視察・研修が絶えなただけではなく、韓国ソウル市などからも視察がありました。

今後も、市全体で子どもを育てる市民意識の向上と協働のまちづくりのさらなる発展を目指していきたいと考えています。そのためには、自治会や保護者の皆さんをはじめとする多くの市民の皆さんとともに、児童生徒、学校、教育委員会と一緒に、教育について考え、お互いの情報を共有し合い、質の高い協働活動を行っていく必要があります。

市内全小中学校は、学校の運営に地域住民や保護者の意見を反映させながら、支援・協働の活動を行っていく「コミュニティ・スクール」を導入しています。導入後は子どもたちに大きな変化が現れました。これからは市民が「丸」になってこの取り組みを進めていくために山本教育長へ話を聞きました。

そこで、これらのことを進めてい

く第一歩として、2月4日にシンポジウムを開催します。これまでの春日市のコミュニティ・スクールの魅力を共有し、さらに、今後目指していく方向について共に考えることができるよう、講演とパネルディスカッションで構成する多彩なプログラムを予定しています。

これからの春日市、子どもたちの明るい未来に向けて、共に考える有意義なものとしていきたいと考えております。多くの皆さんの参加をお待ちしています。



▲山本教育長

市民性が育つ地域づくりシンポジウム

期 日 2月4日(日)
時 間 午前9時～午後0時45分
場 所 福岡女学院大学ギール記念講堂(福岡市南区日佐3-42-1)
定 員 1,100人(申込不要)
参加費 無料

●講演会 午前9時15分～
「子ども、学校、そして地域
みんなそろって、よか春日」
講 師 椎葉ユウさん(ラジオパーソナリティ)

●パネルディスカッション 午前10時5分～
第1部 中学生×高校生×大学生
「地域とのかかわりが、私たちを変えた～社会を生き抜くために必要な力～」
第2部 地域×家庭×学校×教育委員会
「地域とのかかわりが、市民性を育む～対話と協働の新しいカタチとは～」



主催 春日市教育委員会、一般財団法人自治総合センター

※このシンポジウムは、全国モーターボート競走施行者協議会からの拠出金を受けて実施するものです。

問い合わせ先
教務課教育総務担当
☎(584)1128
☎(584)1153



4月から

持続可能な医療制度へ

県と市町村で国保を運営します

現在の国民健康保険は市町村ごとに運営されていますが、4月からは、県と市町村が共に国保運営を担うこととなります。

問い合わせ先
国保医療課国保担当
☎(584) 1111 (代)
☎(584) 1141

被保険者の届出窓口は変わりません

財政運営の仕組みは変わりますが、届け出の窓口や保険税の納付は変わりません。県庁へ出向く必要はなく、これまでどおり市が行います。

- ▼各種届け出
- ▼療養費や高額療養費などの申請
- ▼保険税率の決定や納付

被保険者証などの様式が変わります

県も国保の保険者となることで、保険証の様式などが変更になります。3月までに交付された保険証などは、有効期限までそのまま使えます。4月以降更新を迎えるものは、順次切り替えていきます。

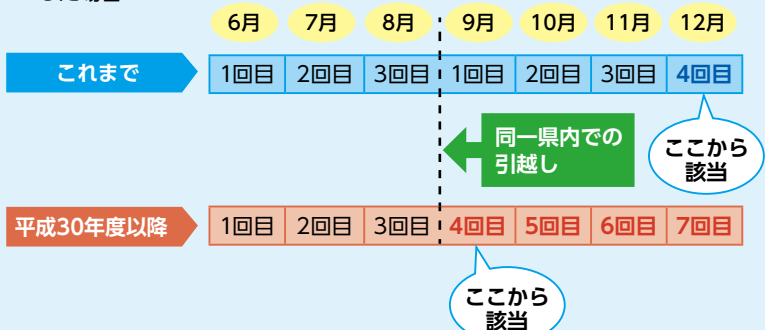
- ▼被保険者証(保険証)・資格証明書
- ▼高齢受給者証
- ▼限度額適用認定証
- ▼限度額適用・標準負担額減額認定証

高額療養費の多数回該当が県単位となります

国保資格の取得・喪失は県単位となります。そのため、4月以降の高額療養費の多数回該当は通算されるようになります。

同一県内市町村間での住所異動に伴う高額療養費の多数回該当の判定例

例) 平成30年6月から高額療養費に該当し、9月に県内市町村間で引越をした場合



国保制度の現状と課題

市町村国保は、勤務先の医療保険などと比べると高齢者の割合が高く、加入者の所得水準が低いといった年齢構成上、財政基盤上のさまざまな課題を抱えています。

また、市町村ごとの運営であるため、大小さまざまな規模の保険者が存在しており、中でも小規模保険者は、国保財政が不安定になりやすいといった課題も抱えています。

県と市町村で協力して国保を運営します

国民皆保険の基盤である国保制度を将来にわたって守り続けるために、4月からは、県も市町村とともに国保の運営を担うこととなります。

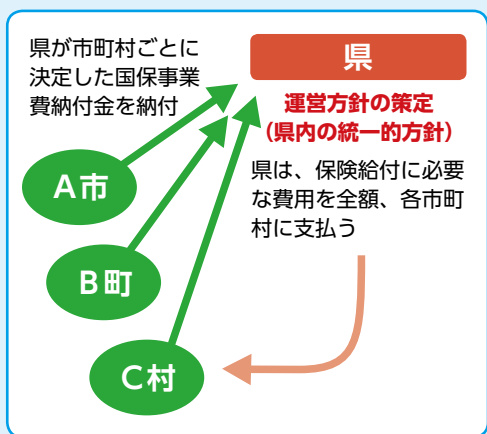
国保事業費納付金とは

県は、県全体の医療給付費などの見込みを立て、市町村ごとの医療費水準と所得水準を考慮して、市町村

ごとに国保事業費納付金の額を決定します。

市町村は、加入者から徴収した国保税をもとに、県に国保事業費納付金を支払います。

県は、各市町村から支払われた納付金をもとに、保険給付に必要な費用を全額、市町村に支払います。



これからも安心できる国保を、県とともに支えていきますので、制度への理解と協力をお願いします。



少人数学級編制対応講師・学校司書・ALT(外国語指導助手) 嘱託職員募集

応募・問い合わせ先 学校教育課学校教育担当(〒816-8501春日市役所)
☎(584) 1111(代) F(584) 1153

●少人数学級編制対応講師

業務内容 6年生のクラスで30人以下の学級編制を行っている小学校の授業補助

対象 小学校教員免許を有する人

任用期間 4月9日～平成31年3月31日(更新の場合あり)

勤務日数 原則として週5日(月～金曜日)

勤務時間 午前8時15分～午後4時45分(途中60分の休憩あり)

勤務場所 市内小学校

報酬月額 19万4,000円程度(有給休暇・社会保険・交通費制度あり、賞与なし)

※4月は日割計算です。

募集人員 若干名

選考方法 書類審査、面接(2月16日(金))

※応募者の中から選考し、「少人数学級編制対応講師」として、平成31年3月31日まで登録を行います。任用は、登録者の中から必要に応じて行います。

応募方法 1月31日(水)(必着)までに、履歴書(A4版市販様式)と小学校教員免許の写し(平成30年4月1日以降有効な免許状であることを確認)を提出する(郵送可)

●学校司書

業務内容 春日市立小中学校での学校図書館業務

対象 司書資格を有する人(資格取得見込みを含む)

※司書教諭資格のみの場合は採用できません。

任用期間 4月1日～平成31年3月31日

※8月の任用はありませんが、夏季休業終了後、学校が指定する日に勤務する場合があります。

勤務日数・報酬

▷小学校(原則として週4日):月額9万円程度

▷中学校(週3日):月額6万7,000円程度

※小学校は、週5日勤務(月額11万3,000円程度)となる月があります。

※いずれも有給休暇・交通費制度あり、社会保険・賞与はありません(小学校は、雇用保険適用あり)。

勤務時間 原則として午前10時～午後4時(途中60分の休憩あり)

募集人員 3人程度

選考方法 書類審査、面接(2月7日(水)または8日(木)を予定)

応募方法 1月31日(水)(必着)までに、履歴書(A4版市販の様式)、司書の資格証(写し)または、単位修得証明書を提出する(郵送可)

●ALT(外国語指導助手)

勤務内容 市内小中学校における英語の授業補助、外国語教材の作成、語学力コンテストなどの補助、教員研修の補助、特別活動および課外活動の補助など

対象 次の全てに該当する人

▷英語を母国語とし、標準的な英語を話す能力がある

▷出入国管理および難民認定法に定める在留資格「教育」もしくは「配偶者」ビザ、「永住者」ビザを持っている

▷春日市およびその近隣に居住し、市内の小中学校に通勤できる

▷日本語能力試験N3級以上または同程度以上の日本語能力がある

▷小中学校で英語指導を行える資格または行った経験がある

任用期間 4月1日～平成31年3月31日(更新の場合あり)

勤務日数 週5日(月～金曜日)

※授業参観などにより土日勤務の場合があります。

勤務時間 午前8時15分～午後5時のうち7時間30分(途中45分の休憩時間)

勤務場所 市内小中学校

報酬 月額30万円程度(有給休暇・社会保険・雇用保険・交通費制度あり、賞与なし)

募集人員 若干名

選考方法 書類審査、面接(3月1日(木)予定)

※応募者の中から選考し、ALTとして、平成30年3月31日まで登録を行います。

※任用に関しては、登録者から必要に応じて行います。

応募方法 2月16日(金)(必着)までに、「ALT応募用紙(春日市ウェブサイトから入手)」とパスポート(在留資格のページを含む)および外国人登録証の写し、最終学校卒業証明書の写し、現在他者と契約中の場合は契約書の写しを提出する(郵送可)



中学校給食管理員・小学校栄養職員 嘱託職員募集

応募・問い合わせ先 学校教育課保健給食担当 (〒816-8501春日市役所)

☎ (584) 1111(代) F (584) 1153

●中学校給食管理員

業務内容 中学校の給食管理業務(配膳室の管理、給食申込事務など)、学校事務補佐業務など

対象 パソコン(ワード、エクセルなど)の操作ができる人

任用期間 4月1日～平成31年3月31日(7月24日～8月23日の任用はなし)

勤務日数 週5日(月～金曜日)

勤務時間 午前8時15分～午後5時のうち7時間30分(途中45分の休憩あり)

勤務場所 春日西中学校

報酬 月額15万円程度(有給休暇・社会保険・交通費制度あり、賞与なし)

募集人員 1人

選考方法 書類審査、面接(2月15日(休)予定)

応募方法 2月1日(休)(必着)までに、履歴書を提出する(郵送可)

●小学校栄養職員

業務内容 小学校給食の献立作成、調理指示、衛生管理指導、児童への給食指導、物資の発注など

対象 管理栄養士の資格を有し、集団給食施設などでの勤務経験がある人

任用期間 4月1日～平成31年3月31日

勤務日数 週5日(月～金曜日)

勤務時間 午前8時15分～午後5時のうち7時間30分(途中45分の休憩あり)

勤務場所 市内小学校

報酬 月額18万8,000円程度(有給休暇・社会保険・交通費制度あり、賞与なし)

募集人員 1人

選考方法 書類審査、面接(2月7日(水)予定)

応募方法 1月31日(水)(必着)までに、履歴書と管理栄養士の資格の写しを提出する(郵送可)



子どもたちに囲まれて働いてみませんか 市立保育所の臨時職員募集

応募・問い合わせ先 こども未来課保育担当 (〒816-8501春日市役所)

☎ (584) 1111(代) F (584) 1115

業務内容 保育に関する業務

対象 保育士証を有する人

任用期間 4月1日～9月30日(年度末まで更新の場合あり)

勤務日数 月～土曜日のうち5日

勤務時間 午前7時～午後7時のうち7時間45分(途中45分の休憩あり、時差出勤なし)

勤務場所 市立保育所(昇町・須玖保育所)

報酬 日額7,400円程度(有給休暇・社会保険あり、賞与・交通費制度なし)

募集人員 5人程度

選考方法 面接

応募方法 2月9日(金)(必着)までに、履歴書と保育士証の写しを提出する(郵送可)

※保育所の臨時職員については、随時募集いたしますので、問い合わせてください。



昇町保育所・須玖保育所 嘱託職員募集

応募・問い合わせ先 こども未来課保育担当 (〒816-8501春日市役所)

☎ (584) 1111(代) F (584) 1115

業務内容 保育に関する業務

対象 保育士証を有する人

任用期間 4月1日～平成31年3月31日

勤務日数 週5日(月～土曜日の交替制勤務)

勤務時間 午前7時～午後7時のうち7時間30分、時差出勤による交替勤務(途中60分の休憩あり)

勤務場所 市立保育所(昇町・須玖保育所)

報酬 月額19万100円(有給休暇・社会保険・交通費制度あり、賞与なし)

応募方法 1月26日(金)(必着)までに、履歴書(必ず志望動機と自己アピールも記入すること)と保育士証の写しを提出する(郵送可)

選考方法 面接(2月上旬)

※日程、場所は後日連絡します。



児童センター児童厚生員 嘱託職員募集

応募・問い合わせ先 こども未来課児童担当 (〒816-0863須玖南2-120 須玖児童センター)

☎ (573) 2431 ☎ (584) 7739

業務内容 来館児童(0～18歳)への遊びの提供、親子(幼児)向け遊びの広場の企画・立案・運営、保護者への子育て支援など

対象 保育士資格または幼稚園教諭、小中高等学校教諭免許のいずれかを有する人(4月1日までに資格取得見込みの人を含む)

任用期間 4月1日～平成31年3月31日(1年間の更新の場合あり)

勤務日数 週5日(原則として土・日曜日勤務、週休日は月曜日と別に定める1日)

勤務時間 午前9時30分～午後5時45分(途中45分の休憩あり)

勤務場所 須玖児童センター

報酬 月額17万5,000円程度(有給休暇・社会保険・交通費制度あり、賞与なし)

募集人員 2人

選考方法 作文、面接(2月17日(出)予定)

応募方法 2月13日(火)(必着)までに、履歴書、保育士証または対象の教諭免許証の写し、作文(「児童センターの役割とは」、400字程度)を提出する(郵送可)



小中学校校務員 嘱託職員募集

応募・問い合わせ先 教務教育総務担当(〒816-8501春日市役所)

☎ (584) 1111(代) ☎ (584) 1153

業務内容 小中学校における学校校舎内外の整備などに関する業務(剪定・除草・清掃・施設営繕など)、文書配送・現金輸送業務、学校事務の補助業務(パソコン入力あり)など

対象 普通自動車運転免許を有し、自家用車の持ち込みが可能な人

※自家用車については、本人もしくは同居の家族が所有し、任意保険(対人無制限、対物2,000万円以上)へ加入していること

任用期間 4月1日～平成31年3月31日

勤務日数 週5日(月～金曜日)

勤務時間 午前7時30分～午後5時のうち7時間30分(途中45分の休憩あり)

勤務場所 市内小中学校

報酬 月額15万500円程度(有給休暇・社会保険・交通費制度あり、賞与なし)

募集人員 7人

選考方法 書類審査、面接(2月中旬予定)

応募方法 1月26日(金)(必着)までに、履歴書と職務経歴書を提出する(郵送可)



平成30・31年度 少額契約登録申請受付

提出・問い合わせ先 財政課契約検査担当(〒816-8501春日市原町3-1-5)

☎ (584) 1111(代) ☎ (584) 1145

市が発注する業務について、入札参加資格がない事業者でも少額のものに限り契約することができる、少額契約登録を行います。

希望する事業者は、必要書類を提出してください。

対象 市内に本店を有する法人または市内に住所および本店を有する個人事業者

※平成30・31年度の一般(指名)競争入札参加資格審査を申請した人は対象となりません。

契約可能な業務の範囲

▷工事など：130万円以下

▷物品の購入：80万円以下

▷役務など：50万円以下

受付方法 2月13日(火)～23日(金)(最終日の消印有効)に、提出書類を郵送する

※窓口での受付は行いません。

提出書類 要項、指定様式

※1月16日(火)以降、市ウェブサイトから入手できます。

有効期間 4月1日～平成32年3月31日(2年間)

注意事項

▷登録しても、必ず見積依頼や発注があるとは限りません。

▷登録に当たっては市税を滞納していないなど、その他条件があります。詳しくは申請要項で確認してください。



不妊に悩む夫婦の負担を軽減 春日市特定不妊治療費助成制度

問い合わせ先 ▶市の助成に関すること 子育て支援課母子保健担当(いきいきプラザ内)

☎(584)1015 ☎(501)0051

▶県の助成に関すること 筑紫保健福祉環境事務所健康増進課健康増進係

☎(513)5583 ☎(513)5598

市は、不妊に悩む夫婦の負担を軽減するため、特定不妊治療に要する費用の一部を助成しています。「福岡県不妊に悩む方への特定治療支援事業」の助成後、治療費対象額と県助成額に差額がある場合、差額の2分の1(上限10万円)を市が助成しています。

対象 次の条件を全て満たす人

▷「福岡県不妊に悩む方への特定治療支援事業」の助成決定者
▷法律上の婚姻者

▷夫婦ともに申請日まで1年以上引き続き市に住民票がある

▷夫婦ともに市税の滞納がない

助成額・助成回数 申請ごとに上限10万円、最高6回
※申請回数は、県の助成回数に準じます。

申請方法 県の助成決定日から6カ月以内に、子育て支援課窓口に必要な書類を提出する(郵送可)

必要書類

▷春日市特定不妊治療費助成金交付申請書兼請求書

▷福岡県の助成決定に係る通知書

▷福岡県の助成の対象となった特定不妊治療費に係る領収書



平成29年分確定申告 相談会開催

問い合わせ先 ▶筑紫税務署

☎(923)1400

▶確定申告書作成コーナーに関する問い合わせ先

☎0570(01)5901

☎0120(95)0178(マイナンバー総合フリーダイヤル)

平成29年分の確定申告相談会を、下表のとおり行います。

日時(土・日曜日、祝日は除く)	場所	対象
2月16日(金)~3月15日(木) 午前9時~午後4時	イオンモール筑紫野3階イオンホール (筑紫野市立明寺434-1)	全ての人
2月16日(金)~28日(水) 午前9時30分~11時30分/午後1時~4時 ※混み具合によっては、受付時間中であっても受付を終了する場合があります。	春日市役所2階大会議室	65歳以上または障がいがある人で収入が給与、年金のみの人

※給与、年金以外の収入がある人は、イオンモール筑紫野会場で申告してください。※イオンモール筑紫野会場は、申告期間終了間近になると大変混み合うので早めに来場してください。※この期間は筑紫税務署での確定申告を行っていません。※例年1月下旬から2月上旬に行っていた春日市役所における確定申告相談会場は、本年は開設しません。



知っていますか 国民年金保険料は社会保険料控除の対象です

問い合わせ先 ▶ねんきん加入者ダイヤル

☎0570(003)004(ナビダイヤル)

☎03(6630)2525(「050」から始まる電話のみ)

受付時間 月~金曜日(午前8時30分~午後7時)、第2土曜日(午前9時~午後5時)

▶南福岡年金事務所

☎(552)6128 ☎(541)7649

平成29年1月から12月までに納めた国民年金保険料や国民年金基金の掛金は、その年の所得税や市民

税・県民税の社会保険料控除の対象になります。確定申告の際は、社会保険料(国民年金保険料)控除証明書または領収証書が必要です。

「社会保険料(国民年金保険料)控除証明書」は、平成29年11月に日本年金機構から送付されています。ただし、平成29年10月1日以降に初めて納付した人は、2月に送付されます。

紛失などで再発行が必要な場合は、専用ダイヤルが年金事務所へ問い合わせてください。

さまざまなイベントを開催

障害者週間・人権週間

平成29年12月3日から9日までの「障害者週間」、4日から10日までの「人権週間」に合わせて、市内でさまざまなイベントが行われました。

○街頭啓発

12月1日、西鉄春日原駅、JR春日駅・大野城駅で、障がい者や当事者団体などが参加し、障がい者福祉や人権への関心と理解を深めてもらえるよう呼びかけを行いました。

啓発物品は、市内の就労支援事業所（はるかぜ、ゆり工房、ひいらぎ）で製作されたもので、同時に配布したヒマワリの種は命のつながりを学ぶ「人権の花運動」で春日東小学校3年生が育てたヒマワリから採れた種です。

○人権週間・障害者週間啓発イベント

12月2日、総合スポーツセンターで、パラリンピック金メダリスト（ゴールボール）の安達阿記子^{あだちあきこ}さんを迎え、講演会と体験会を開催しました。参加者たちは、安達さんから夢を持つことや、諦め

ないことの大切さについての講演を聞いた後で、アイマスクをして、安達さんの指導を受けながらゴールボールの体験をしました。

○春日市障がい者スポーツ大会

12月3日、総合スポーツセンターで、身体障がいのある人とグラウンド・ゴルフ協会、スポーツ少年団と一緒にグラウンド・ゴルフで汗を流しました。



▲ゴールボールを体験する参加者

広報
レポーター
だより

春日原小学校 たてわり炊飯

平成29年11月23日、春日原小学校で、平成21年から始まった飯ごう炊さんが行われました。

この日使用した米は、おやじの会がうきは市のつづら棚で田植えや稲刈りをし、提供したものです。参加した児童は、野菜を下ごしらえしたり、かまどでご飯を炊いたりして役割分担しました。力を合わせ作ったカレーライスで、地域サポーターも交え、みんなでおいしく会食しました。

(広報レポーター ^{おにづかみこ} 鬼塚文子)



▲手作りかまどでご飯を炊く児童

須玖タカウタ遺跡土製鋳型再現実験記録映像

全映協グランプリ優秀賞を受賞

須玖タカウタ遺跡から出土した土製鋳型で、弥生時代に青銅器を作ることが本当に可能だったのか。このことを確かめる再現実験の様子を克明に収めた作品が、全国地域映像団体協議会のコンテストで番組部門短編の部の優秀賞を受賞しました。

平成29年11月24日、作品を制作した^{さえきひでゆき}（株）RKB映画社取締役の佐伯秀之さんが、市を訪れ、受賞を報告しました。



▲市長に受賞の報告を訪れた佐伯さん(右)

イベント Event

奴国の丘歴史資料館 民俗企画展体験講座 カマド焚き体験

奴国の丘歴史資料館で開催する民俗企画展「ナベ・カマの移り変わり（1月13日（土）～3月11日（日））に併せ、復元した古代のかまどなどを使用して、火のたき方や調理の体験を行います。

日時 2月17日（土）

午前10時～午後1時

場所 同資料館

定員 30人（応募締切後抽選し、2月7日（水）に当選者のみに連絡）

申込方法 1月17日（水）～2月2日（金）に、電話、ファックス、直接窓口のいずれかで住所、氏名、年齢、電話番号を伝える

申込・問い合わせ先 同資料館
☎（501）1144
📠（573）1077



▲写真はイメージです

航空自衛隊西部航空音楽隊 第54回 定期演奏会

入場は無料（要申し込み）です。

日時 3月2日（金）

午後7時開演

場所 アクロス福岡シンフォニーホール（福岡市中央区天神1-1-1）

申込方法 1月31日（水）の午後5時までに、往復はがきかウェブサイト（<http://www.nod.go.jp/asdf/wad/>）で申し込む

※詳しくは、ウェブサイトを見てください。

申込・問い合わせ先 航空自衛隊西空司令部広報係
☎（581）4031（内線2304）



子育て Parenting

ファミサポが フォロワーアップ講習会（無料） 子どもの育ちとメディア

会員と市民向けの子育て支援として「フォロワーアップ講習会」

を行います。

メディアが子どもの心身の発達に及ぼす影響やメディアとの良い関係を作るための方法を一緒に学びませんか。

会員以外の人でも参加でき、託児（生後3カ月以上、無料、先着20人、要申し込み）もあります。

日時 2月16日（金）

午前10時～正午

演題 「子どもの育ちとメディア」～豊かな子ども期を過ごすために～

講師 黒田可奈子さん（NPO法人子どもとメディア事務局 長）

定員 30人（申込先着順）

場所 いきいきプラザ3階視聴覚室

申込方法 1月15日（月）～2月2日（金）に、電話、ファックス、Eメールのいずれかで住所、氏名、電話番号、託児の有無を伝える

申込・問い合わせ先 ファミサポが事務局（いきいきプラザ内）
☎（584）7700
📠（501）0051

✉ famisapo@city.kasuga.fukuoka.jp

夫婦で出産や育児について 考えませんか パパママ教室参加者募集

対象 妊娠経過が順調で、出産予定日がおおむね3～5月の市内に居住する妊婦と夫

※子連れでの参加はできません。

日時 2月17日（土）

午前10時～正午

場所 いきいきプラザ

内容 助産師による話「お産の仕組みとリラクゼーション」、育児体験

参加費 1組400円

定員 20組（申込先着順）
持ってくるもの 母子健康手帳

申込方法 1月15日（月）～31日（水）に、電話かファックスで住所、氏名（夫婦）、生年月日、電話番号、出産予定日を伝える

申込・問い合わせ先 子育て支援課母子保健担当
☎（584）1015
📠（501）0051



安全安心 ポイント



横断歩道マナーアップ 運動推進中！

道路を横断する際は横断歩道を渡りましょう

青信号でも、横断歩道を渡る前には必ず左右を確認しましょう。

夜間外出する際は反射材を着用しましょう

明るい色の服装や反射材を着用し、ドライバーに少しでも早く発見されるようにしましょう。

運転する際は横断歩道前で一時停止

横断歩行者がいるときは、横断歩道手前で一時停止しましょう。

また、早めのライト点灯、ハイビームの活用をしましょう。

問い合わせ先

▽安全安心課防犯安全担当

☎（584）1111（代）

▽春日警察署安全安心まちづくり推進室

☎（580）0110

市立小・中学校入学予定者 入学通知書を発送 入学説明会

○入学通知書

入学通知書を発送します。次の場合などは問い合わせてください。

- ▽通知書が届かない
- ▽市内での転居予定や市外への転出予定、国・県立や私立の小・中学校へ就学するなど通知書で知らせた学校では支障がある
- ▽児童の下校時に家人不在などで祖父母の家に近い学校へ通学させたい
- ▽兄弟姉妹が通学する学校に通学させたい
- ▽希望する部活動が行われている学校に通学させたい

○入学説明会

詳しくは、入学通知書を見てください。

小学校の会場のみ託児(生後6カ月～3歳、無料、各学校先着15人)があります。希望する人は、各学校の開催日の1週間前までに社会教育課へ申し込んでください。

なお、春日原・春日西・大谷・天神山小学校は、在校生との

交流が予定されています。入学児童同伴で参加してください。

問い合わせ先

▽入学通知書について：学校教育課
▽入学説明会について：各小・中学校

☎(584)1111(代)
☎(584)1153

▽託児について：社会教育課
社会教育担当

☎(575)4121
☎(593)7380

市立小・中学校 学年末、学年始めなど 日程をお知らせします

小学校

▽卒業式：3月16日(金)
▽修了式：3月23日(金)
▽始業式：4月6日(金)
▽入学式：4月11日(水)

中学校

▽卒業式：3月9日(金)
▽修了式：3月23日(金)
▽始業式：4月6日(金)
▽入学式：4月10日(火)
問い合わせ先 学校教育課
教育担当

☎(584)1111(代)
☎(584)1153

親子で交流しましょう 参加しませんか はじめまして♪あかちゃん

市内に居住する生後2～6カ月(平成29年8～11月生まれ)の子どもとその保護者を対象に、お出掛けデビューや友だちづくりを応援する教室を開催します。

月齢が近い子どもとの親子同士で、交流を楽しみませんか。

※2日間とも参加できる人で、初めて参加する子どもが対象です。

※きょうだい児の参加はできません(託児なし)。

日程 2月2日(金)、6日(火)
時間 午前10時30分～11時30分
場所 須玖児童センター

内容 親子あそび(タッチケアなど)、保護者同士の交流会、保育士による相談(希望者のみ)

定員 15組(申込先着順)
申込方法 1月18日(木)～31日(水)の午前10時～午後6時に、電話、ファックス、Eメールのいずれかで子どもの名前、生年月日、居住地区、電話番号を伝える

申込・問い合わせ先 こども未来課

来課児童担当(須玖児童センター内)

☎(573)2431
☎(584)7739

✉sugui@city.kasuga.fukuoka.jp



募集 Recruitment

募集します

平成30年度入学者 福岡聴覚特別支援学校幼稚部

対象 平成26年4月2日～平成27年4月1日に生まれた聴覚に障がいがある幼児

※4、5歳児も受け付けています。

募集期間 1月30日(火)～2月6日(火)

時間 午前9時～午後4時(2月6日は正午まで)

入学選考日 2月16日(金)(受付：午前9時30分)

選考結果発表日 3月5日(月)

問い合わせ先 福岡聴覚特別支援学校幼稚部 原田

☎(821)1212
☎(822)9861

登録しませんか 市町村立学校 講師登録

現在、小・中学校で勤務する講師が不足しています。小・中学校の講師として勤務できる人はぜひ登録してください。

対象 希望する校種、教科の教育職員免許状を有すること

勤務地 春日市他近隣市町の公立小・中学校(政令市を除く)

※なお、教員免許状更新講習を受講していない人で有効期限を過ぎている場合は、更新講習を受講すると教育免許が有効になります。

登録方法 県公立学校講師等志願書(以下志願書)に必要事項を記入し提出する(郵送可)

※志願書は、福岡教育事務所、県教育委員会ウェブサイトに (<http://www.pref.fukuoka.lg.jp/contents/ko-ushitouroku.html>) から入手できます。

提出・問い合わせ先 福岡教育事務所総務課教職員係人事担当(〒812-0046福岡市博多区吉塚本町13-50)

☎(643)0113
☎(643)0121

付属機関の市民委員 市の環境行政を調査、審議する 市環境審議会

環境問題に関心がある人などを募集します。

対象 5月1日現在20歳以上の市民で、市の他の付属機関などの委員でない人

任期 5月1日～平成32年4月30日(2年間)

開催回数 年2回程度

報酬 会議出席1回当たり6500円(旅費などとして別途1000円を支給)

募集人員 2人

申込方法 1月15日(月)～2月9日(金)(消印有効)に、申込書と小論文(地球温暖化防止のために私たちができること)、「誰もが行動・実践できるごみ減量とは」のどちらかをテーマにした1200字程度のもの(を添えて提出する(郵送可))

※応募用紙は、環境課か市ウェブサイトで入手できます。

申込・問い合わせ先 環境課環境保全担当

☎(584)1111(代)
📠(584)1147

健康 Health

参加しませんか 血糖値が高い人など 血糖値を下げる教室

糖尿病は自覚症状がほとんどなく進行し、心筋梗塞や脳梗塞、網膜症や腎症など全身のあらゆる合併症を引き起こす原因となります。

糖尿病を正しく理解して食事療法や運動療法で血糖値をきちんと管理していきましょう。

対象

▽健診や病院の血液検査で、空腹時血糖110mg/dl以上またはHbA1c(ヘモグロビンエーワンシー)6.0%以上の人

▽原則として、全4回参加できる人

期日・内容(全4回)

▽2月7日(水)
・計測(身長、体重、腹囲、血圧測定、尿検査)

・保健師による糖尿病についての講話

▽2月21日(水)
・管理栄養士による食生活についての講話

▽3月6日(火)

・糖尿病予防の食事の調理実

習

・塩分濃度測定

▽3月14日(水)

・理学療法士による運動の講義と実技

・ウォーキング

時間 午前10時～正午(3月6日は午後1時まで)

場所 いきいきプラザ

食材料費 500円

定員 30人(申込先着順)

持ってくるもの 血液検査の結果

果

申込方法 1月24日(水)までに、

電話で氏名、生年月日、電話番号、最新の血糖値データを

伝える

申込・問い合わせ先 健康スポーツ課成人保健担当

☎(501)1134

📠(501)0051

ヘルスリーダーと健康ウォーク

初春の春日公園コース(無料)

運動ボランティアであるヘルスリーダーが、ウォーキング前のストレッチから正しい歩き方まで指導します。

体力に合わせて7kmと4.5kmのコースを選ぶことができます。

歩きやすい服装と靴で参加してください。

申し込みは不要です。

日時 1月24日(水)(雨天中止)

午前9時15分～11時30分(受付・午前9時)

付・午前9時)

集合場所 いきいきプラザ2階ロビー

持ってくるもの タオル、飲み物、帽子

問い合わせ先 健康スポーツ課健康増進担当

☎(501)1134

📠(501)0051



生活習慣病予防のための食事や子どもの食事など食生活に関する栄養相談

管理栄養士が相談に応じます。

※前日までに予約が必要です。

日程 1月29日(月)、2月13日(火)

時間 午後1時30分～4時30分

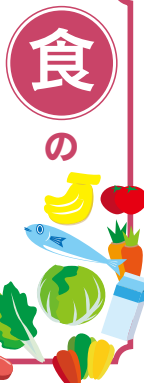
のうち1時間程度

場所 いきいきプラザ3階会議室

予約・問い合わせ先 健康スポーツ課成人保健担当

☎(501)1134

📠(501)0051



食のワンポイント アドバイス

今回は日本の食文化の伝承「食道具」編です。日本の食道具には、季節感を感じさせる「箸」と「器」があります。

2本を一对とする箸、数え方は「膳」です。箸は、同じ発音の「橋」から、ものを結び架け橋の意味がある縁起物とされることがあります。

また、箸の使い方には作法があり、遠くの食器を箸で手前に寄せる「寄せ箸」、食事中に箸で物や人を指す「指し箸」や食事中にお箸を食器の上に乗せておく「渡し箸」など、「嫌い箸」と言われる箸使いの作法があります。

春は華やかな色や形の器、夏はガラスや青磁などの涼しげな素材の器、秋は実の彩のある器、冬は厚手の陶器や木製の温もりのある器など、季節感を演出できる器の文化も大切にしていきたいものです。

スポーツ Sports

体力向上のきっかけづくり
市内小学生対象
体力テスト判定会(無料)

日時 2月4日(日)
午前10時～正午

場所 総合スポーツセンター屋

外競技場、メインアリーナ、サブアリーナ、会議室1・2・3

内容 新体力テスト50m走、ソ

フトボール投げ、握力、上体起こし、長座体前屈、反復横跳び、20mシャトルラン、立ち幅跳び

※測定は、1人1時間程度です。
※結果表は、後日郵送します。

持っているもの 上履き、タオル、飲み物

申込方法 当日、総合スポーツセンター1階エントランス

ホールで受け付けをする
申込・問い合わせ先 市スポーツ少年団事務局 浦田

☎(558)0294 (F兼用)
☎080(4280)3644

市ビーチボール協会
第6回飛梅交流大会
参加者募集

対象 18歳以上の社会人で、市

に居住または通勤している人
日時 2月18日(日)
午前9時30分(受付：午前9時～)

場所 総合スポーツセンターサブアリーナ

種目・定員

▽女子フリーの部：30チーム
▽男子フリーの部：8チーム
参加費 協会員：2000円、一般市民・他市チーム：2500円

500円

申込方法 1月26日(金)必着までに、ファックスで住所、氏名、電話番号、メンバーを伝える

※大会要項、申込書は、市体育協会のウェブサイト(<http://kasuga-taikyo.com/>)から入手できます。

申込・問い合わせ先 市ビーチボール協会事務局長 中村

☎(581)4171 (F兼用)



市体育協会
スポーツ研修会
参加者募集

対象 市体育協会加盟団体会員か、市に居住または通勤する

人
日時 2月4日(日)
午前10時～正午(受付：午前9時30分～)

場所 ふれあい文化センターサンホール

内容 スポーツを通じた地域活性化・コミュニケーションづくり・産学・官・民の連携

講師 萩原悟一さん(鹿屋体育大学スポーツ人文・応用社会科学系講師)

定員 200人(申込先着順)

申込方法 電話、ファックス、Eメールのいずれかで住所、氏名、年齢、電話番号を伝える

※申込書は、市体育協会のウェブサイト(<http://kasuga-taikyo.com/>)より入手できます。

申込・問い合わせ先 市体育協会

☎(574)9131
☎(574)9138

✉kasuga.taikyo@gmail.com



講演・講座 Lecture

奴国の丘歴史資料館・市民図書館
郷土講座(無料)
須玖遺跡群について

近年行われた、須玖タカウタ

遺跡や須玖岡本遺跡の調査で分かったことを、スライドなどを使って、分かりやすく紹介します。

日時 2月4日(日)
午後2時～3時30分(開場：午後1時30分)

場所 ふれあい文化センター旧館2階大会議室

講師 文化財課職員

定員 50人(当日先着順)

問い合わせ先 市民図書館

☎(584)4646
☎(584)3900

春日・大野城・那珂川消防本部
甲種防火管理
新規講習会

高齢者グループホームなどの社会福祉施設(10人以上収容)、店舗や飲食店などの不特定多数の人が出入りする建物(30人以上収容)、工場や共同住宅など(50人以上収容)は、消防法で防火管理者を選任することが義務付けられています。

この防火管理者の資格を取得するための講習会です。
※遅刻、途中退席した場合は、講習を修了したとは認められません。

日程 2月20日(火)、21日(水)

時間 午前10時～午後5時

場所 春日・大野城・那珂川消防本部(春日2-2-1)
受講料 3500円

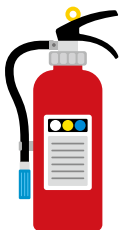
定員 60人(申込先着順)

申込方法 1月20日(土)以降、申込書に必要事項を記入し、本人確認ができるもの(運転免許証など)を持参し、同消防本部、消防署、各出張所のいずれかに提出する(電話、郵送での申し込み不可)

※申込書は、消防署窓口か、ウェブサイト(<http://fukuoka-kouin.org.jp/>)から入手できます。

申込・問い合わせ先 同消防本部予防課指導係

☎(584)1195



子育て中の女性対象 子育て女性のための合同会社説明会 就職支援セミナー（無料）福岡（無料）

地元求人企業からの説明や、仕事探しに役立つセミナーを行います。

履歴書、スーツなどは不要です。

託児（生後6カ月以上の未就学児、無料、先着30人、要予約）もあります。

日時 2月16日（金）

午前10時～午後2時30分（午後2時受付終了）

場所 福岡市男女共同参画推進センターアミカスホール（福岡市南区高宮3-3-1）

内容 子育て女性のための合同会社説明会、就職支援セミナー（オープンングセミナー、好感度アップ講座、お仕事準備セミナー）

託児申込 マンパワーグループ（株）福岡支店

☎（741）9531

問い合わせ先 県子育て女性就職支援センター（福岡労働者支援事務所内）

☎（735）6150



相談 Consultation

日本弁理士会 常設知的財産 相談室（無料）

特許・実用新案・意匠・商標の出願、訴訟、調査、外国での特許取得などの知的財産権全般について弁理士が相談に応じます。

※面談または電話で相談に応じます。面談のみ予約が必要です。

日程 毎週木曜日

時間 午前10時～正午、午後1時～3時

場所 日本弁理士会九州支部（福岡市博多区博多駅前2丁目1-1福岡朝日ビル8階）

申込・問い合わせ先 日本弁理士会九州支部

☎（415）1139

☎（415）1169

福祉 Welfare

ボランティアってのしいWA かすがボランティアセンター 市福祉ボランティア連絡協議会

ボランティアをしている人や興味がある人との交流会と講演会です。

対象 ボランティアに興味がある人

日時 2月3日（土）

午前10時～午後3時

場所 社会福祉センター2階大会議室（昇町3-10-1）

内容

▽講演会

演題 災害と地域ボランティア

講師 吉田瑞穂（よしたかほ）さん（中津市社会福祉協議会地域福祉課長）

▽情報交換、交流会など

定員 120人（申込先着順）

参加費 500円（昼食代）

申込方法 1月26日（金）までに、Eメール、電話、ファックス、窓口のいずれかで申し込む

申込・問い合わせ先 かすがボランティアセンター

☎（501）1136

☎（581）7258

✉ kasuga-vo1o@aloros.ocn.ne.jp

環境 Environment

春日大野城 リサイクルプラザ 第5回リサイクル展示会

ごみとして持ち込まれた再利用できる自転車の販売と、スチール家具類（陶器などを含む、以下同じ）の譲渡を行います。

対象 春日市、大野城市に居住している人

展示期間 2月6日（火）～11日（日）（10日（土）を除く）

時間 午前8時30分～午後4時

場所 春日大野城リサイクルプラザ（春日公園6-2）

展示品目 自転車（約30台）、スチール家具類（約100点）、日替わり品（希望者はマイバッグ持参）

申込方法 期間中に、同プラザで申込書を受け取り、必要事項を記入した後、持参した62円はがき（表面に申込者の住所と氏名を記入、裏面が無記入で白紙のもの）と一緒に提出する

注意事項

▽来場者（本人）のみの申し込みに限ります。

▽自転車・スチール家具は1住所で各1点まで申し込みのみです。

▽同一住所（2世帯も含む）で複数はがきでの申し込みの場合は、全て無効とします。

▽自転車は、1台2600円（防犯登録料600円を含む）が必要で

す。

▽自転車（前回は、前回の当選（当選辞退も含む）から1年以上経過した人が対象です。

▽スチール家具類の当選後、引き取りがない場合、その後の1年間は申し込みができません。

抽選・引き取り

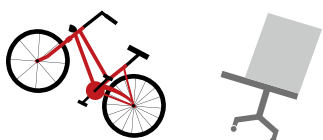
▽申込多数の場合は、2月15日（休）の午前9時に抽選を行い、抽選結果を申込者全員にはがきで知らせます（2月16日（金）投函予定）。

▽当選品は、2月19日（月）～23日（金）の午前9時～午後3時30分に引き取ってください（引取期間厳守）。

問い合わせ先 同プラザ

☎（596）7066

☎（595）4140





「バードウォッチング」で冬を楽しもう

本市は住宅都市として発展してきましたが、豊かな自然も多く残っています。緑豊かな白水大池公園や春日公園、他にも多数のため池があり、そこでは越冬のため飛来する多くのカモ類を観察することができます。

特に白水大池公園は池の周囲が散歩コースとなっているので、池にいるカモ類を間近に見ることができます。また、冬には樹木の葉が散るため、野山の鳥を観察することができます。

今年は1月27日(土)にバードウォッチングを実施します(同ページ参照)。この記事を読んで興味を持った人は参加してみませんか。

鳥が生きていくためには魚や虫など食べ物が必要ですが、その魚や虫も自然に支えられています。しかし、普段の生活でこれらを感じることはあまりないと思います。

バードウォッチングを通じて自然を身近に感じ、私たちがどのように自然と共生していくべきかを学びましょう。



問い合わせ先 環境課環境保全担当
☎(584)1111(代) F(584)1147

ベストシーズンがやってきた 初心者対象 バードウォッチング

「日本野鳥の会」に所属する野鳥観察のエキスパートと一緒に、白水大池公園の野鳥を見つけてみましょう。

30種類以上の野鳥を確認しながら、見分け方のポイントや声の特徴を学びます。

対象 市に居住する野鳥観察の初心者

※小学生以下は保護者同伴で参加してください。

日時 1月27日(土)(少雨決行)

午前9時〜午後1時

場所 白水大池公園

定員 30人(申込先着順)

申込方法 1月15日(月)〜25日(木)に、電話、ファックス、Eメールのいずれかで参加者全員の住所、氏名、年齢、電話番号

を伝える

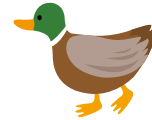
申込・問い合わせ先 環境課環

境保全担当

☎(584)1111(代)

F(584)1147

✉kankyo@city.kasuga.fukuoka.jp



その他 etc

**平成30年度から適用
個人住民税
税制が改正されました**

○給与所得控除の見直し(上限額の引き下げ)

給与所得控除の上限額が適用される給与収入の金額が、1200万円(控除額230万円)から1000万円(控除額220万円)に引き

下げられます。

○医療費控除の添付書類の変更

医療費控除を受けるときの添付書類が、これまでの領収書から、医療費の明細書などに変更になります(市報平成29年10月15日号参照)。

○セルフメディケーション税制

健康増進および疾病予防のための一定の取り組みを行ったうえで、スイッチOTC医薬品を1万2000円以上購入した場合に、通常の医療費控除に替えて、特例で医療費控除を受けることができます。

○特定配当等の所得計算の特例

特定配当等、特定株式等譲渡所得金額について、個人住民税の納税通知発送までに所得税の申告と個人住民税の申告をともに提出し、異なる内容でこれらの所得を計上した

時に、申告の内容その他の事情を勘案して個人住民税の課税所得を計算します。

問い合わせ先 税務課市民税担当

☎(584)1111(代)

F(584)1141

**省エネ改修工事など
家屋の固定資産税
減額制度があります**

次のような省エネ改修工事などを実施した場合、改修後3カ月以内に申告すると、翌年度の固定資産税が減額になることがあります。

平成29年中に実施した人は、忘れずに申告してください。

▽省エネ改修工事

平成20年1月1日以前からある住宅(賃貸住宅を除く)について、窓の改修工事やこれと併せて行う、床・天井・壁

の断熱工事など、一定の省エネ改修工事(工事費用50万円を超えるもの)を行った場合

▽バリアフリー改修工事

新築された日から10年以上を経過した住宅(賃貸住宅を除く)について、65歳以上の

人、介護保険の認定を受けている人や障がい者のための一定のバリアフリー改修工事(指定の工事内容で自己負担が50万円を超えるもの)を行った場合

▽住宅耐震改修工事

昭和57年1月1日以前からある住宅について、現行の耐震基準に適合する、工事費50万円を超える耐震改修工事を行った場合

問い合わせ先 税務課資産税担当

☎(584)1111(代)

F(584)1141

**日頃の愛顧に感謝して
総合スポーツセンター
サブアリーナ無料開放**

バドミントン、卓球、ニユー
スポーツなど、好きな種目で自
由に遊ぶことができます。

対象 高校生以下(小学2年生
以下は保護者の同伴が必要)

日時 1月21日(日)

午前11時～午後4時

持ってくるもの 屋内シユ
ズ、動きやすい服装
※用具(ボールなど)は持参して
ください。

※危険な物は持ち込みません。
※混雑時は利用時間を制限する
場合があります。

申込方法 当日フロントで受け
付けをする

申込・問い合わせ先 総合ス
ポーツセンター体育館

☎(571)3234

📠(585)1634

🌐 [http://www.konami.com/
sportsclub/trust/kasuga/](http://www.konami.com/sportsclub/trust/kasuga/)

始まります

無期転換ルール

準備をすすめましょう

無期労働契約への申込権が4
月に本格的に発生します。

対象は、契約更新し通算5年
を超える有期契約労働者です。

詳しくは、厚生労働省のウエ
ブサイト([http://muki.mhlw.
go.jp/](http://muki.mhlw.go.jp/))を見てください。

問い合わせ先 福岡労働局雇用
環境・均等部指導課

☎(411)4894

📠(411)4895

~~~~~  
おわびと訂正  
~~~~~

平成29年12月1日号10ページ
掲載の「第30回春日市表彰式」の
記事に、誤りがありました。正
しくは次のとおりです。おわび
して訂正します。

本文右列6行目

▽全国障がい者ボウリング大会
問い合わせ先 総務課総務担当

☎(584)1111(代)

📠(584)1142

平成29年12月15日号巻末に掲
載の「奴国写真館」の記事の表題
に誤りがありました。正しくは
次のとおりです。おわびして訂
正します。

▽上白水地域の文化財

問い合わせ先 奴国の丘歴史資
料館

料館

☎(501)1144

📠(573)1077

春日風土記

第323号



春日の地名

≪白水の城≫

戦国時代、下白水に小さな
城があったことを知っていま
すか。

江戸時代の地誌『筑前国統
風土記』は、天浦城があり、
島 鎮慶(または、しましげ
よし)の居城であったと伝え
ています。

島 鎮慶は筑紫広門の重臣
でした。筑紫氏は鳥栖市を中
心に、筑前、肥前、筑後の国
境地帯を支配した国人大名で



▲天浦城の西側と推定される場所(下白水6丁目)

す。鎌倉時代以来の筑前守護
であった少弐氏の傘下でした
が、周防の大内氏が少弐氏を
攻めたとき、耐えきれず少弐
氏から離反し、大内氏に付き
ました。その後大内氏が滅ぶ
と大友氏に、その後は毛利氏
に付いたりしています。やが
て龍造寺氏が肥前の戦国大名
となると今度は龍造寺氏に付
き、大友氏と戦いを繰り返し
ています。

大友氏は、筑前にも強い勢
力を持ち、糟屋郡立花城、御
笠郡岩屋城を拠点に博多を支
配下に置いていました。筑紫
氏も隙あらば博多に進出する
ことを狙っていたようです。

江戸初期に立花家の家臣が書
き残した『豊後覚書』による
と、筑紫勢は那珂郡で大友勢
と小競り合いを繰り返してい
たようです。

天浦城は筑紫氏側から見ると、最も博多に近く、筑紫氏の拠点である背振山系東部からの交通の要衝でもあり、大友氏の動きを見張り、那珂郡進出の足掛かりとなる拠点だったと思われる。しかし、近世の城や中世の山城と比べると、小規模でとりで程度のものでした。ただし、当

時の城の多くは小規模なもの
です。筑紫氏は30程度の城を
持っていました。城を準備、
維持する兵士の数を考えると
大規模な城は必要ありません
でした。

『筑前国統風土記』には天浦
城と書かれています。筑紫
家の江戸時代の記録では「白
水城」となっており、当時は
白水城と呼ばれていたのでは
ないかと思われ。また、
これには「白水城筑紫良甫在
番」と書かれ筑紫良甫が守っ
ていたよう。鎮慶は大友氏側の立花城に
使に行き、帰りに博多の大
友氏の生糸の蔵を襲っていま
す。大反勢から追われ、逃げ
るときには、近くの白水城で
はなく筑紫野市の城に逃げて
います。このことから鎮慶が
天浦城を居城にしていたとは
考えられません。筑紫氏にと
って重要な博多方面のことに
を担当して、この城を傘下
に置いていたことは考えられ
ません。現在も天浦城に関す
る地名が残っていますので、
次回紹介したいと思います。

春日市郷土史研究会 寺崎直利

相談窓口

※いずれも無料です。また、日時や場所など、変更になることがありますので、事前に問い合わせてください。

法律・生活・行政など

- 春日市無料法律相談 ☎(584) 1148
第3水曜日/10時～16時/市役所/
第1水曜日9時以降の平日に電話予約/先着15人
- 春日市消費生活相談 ☎(584) 1155 (☎兼用)
悪質商法・多重債務・金銭トラブルなど/
月～金曜日/10時～12時15分、13時～16時/じよなさん
- 定例行政相談 ☎(584) 1111 (代表)
国の行政に関すること/第4火曜日/10時～15時/市役所
- 福岡県交通事故相談所 ☎(643)3168 ☎(622)0403
月～金曜日/9時～17時(受付は16時まで)/福岡県庁

子育て・子どもの悩み、児童福祉

- 春日市子ども・子育て相談センター ☎(584) 1015 ☎(501)0051
月～金曜日/8時30分～17時/いきいきプラザ
- 児童虐待相談 児童相談所全国共通:189 (いちはやく)
- 福岡県福岡児童相談所 ☎(586)0023
月～金曜日/8時30分～17時15分/電話相談は24時間受付
- 養育費に関する電話相談 ☎(584) 3931
月～金曜日/9時～17時/第1・3土、日曜日/9時～16時
福岡県ひとり親家庭等就業・自立支援センター(ひとり親サポートセンター)

高齢者の介護や福祉

- 北地域包括支援センター ☎(589)6227 ☎(589)6228
- 南地域包括支援センター ☎(595)8188 ☎(595)6069
月～金曜日/8時30分～17時

人権

- 定例人権(悩みごと)相談 ☎(584) 1201 (面談相談のみ)
第1火曜日(6月を除く)/10時～15時/市役所2階市民相談室(予約不要)
- 福岡法務局人権相談 ☎(922)2881
月～金曜日/8時30分～17時15分/福岡法務局筑紫支局

暴力・DV・セクハラの相談

- 春日市男女共同参画センター ☎(584) 1202
月～金曜日/8時30分～17時/じよなさん
- ちくし女性ホットライン ☎(513)7335
月・水～金曜日12時～19時/
土曜日10時～17時(祝日、年末年始を除く)
- 福岡県あすばる女性相談ホットライン ☎(584) 1266
月～日曜日/9時～17時(祝日を除く金曜日のみ18時～20時30分)/
福岡県男女共同参画センター(8月13～15日、年末年始を除く)

不安・悩みごと

- 福岡県警察本部犯罪被害者相談電話「ミズ・リリーフ・ライン」 ☎(632)7830
月～金曜日(祝日・年末年始除く)/9時～17時45分
- 心配ごと相談 ☎(581)7225
暮らしの問題や悩み/水曜日/13時～16時/市社会福祉センター
- 福岡いのちの電話 ☎(741)4343
さまざまな悩みや不安/24時間受付/匿名可/インターネット相談あり(<http://www.inochinodenwa-net.jp>)



かすがの さすが

何事も極めるにはとことんやる
全日本ベテランテニス選手権出場

ふるかわ しずほ
古川 静穂さん(泉・78歳)

昨年10月に開催された全日本ベテランテニス選手権大会に出場した古川さん。学生時代からの経験者かと思っていたら、テニスを始めたのは40歳とのこと。77歳を迎えた昨年のテニスは、今までで最高の成績を収めたそうです。「今年はこんな良い成績は残せそうにないわ」と謙遜する古川さん。しかし、その若々しい雰囲気からは今年も活躍する姿が想像できました。

テニス以外にも、スキー、社交ダンス、押し花、マジックなど趣味は多岐に渡り、50代のときにはカナダにホームステイも。そのどれもが入門レベルではなく、表彰を受けたり、インストラクターの資格を取得するレベルであることに驚きます。

やりたいと思ったことは、とことんやらないと気が済まない性分の古川さん。子育て中は子育てに専念し、子どもから手が離れてから自分自身のために時間を使うようになったとのこと。「やりたいという気持ちが強ければ、子育てが終わってからも、高齢者になってからでも、なんだってできますよ。新しい友達もたくさんできました」と太陽のような笑顔で話してくれました。



▲今年は押し花の作品作りに力を入れたいと言う古川さん

さんぽみち



感想を聞かせてください

12月15日号の特集記事は、見ていただけましたか。春日市とゆかりの深い「奴国」やその中心的な遺跡である「須玖岡本遺跡」について紹介したものです。▼数カ月前から準備を行い、100人を超える人にアンケートをとったり、インタビューをしたり、多くの人にご協力をいただきました。また、構成やレイアウトなど、職場の仲間や印刷業者からもたくさんのおアドバイスをもらいました。納得のいく夕日を撮影したくて、何度も奴国の丘に足を運んだことも▼市民の方に声を掛けたり、掛けられたり、多くの人と話す機会があり、新しく学んだことや気付かされたことも多くありました▼表紙を含め11ページ。皆さんのおかげで作ることができました。現在、全国の自治体の広報紙を競う広報コンクールに応募しています。結果はお楽しみに。



下白水地域の文化財 しものほろ 下ノ原遺跡出土の土鈴どれい

下白水北5丁目にある下ノ原遺跡は、古墳時代から中世にかけての遺跡です。

今回紹介する土鈴(焼き物製の鈴)は、昭和52年に同遺跡にある下白水大塚古墳から南東約5mの地点で発見されたものです。同古墳やその周辺は、江戸時代以降、墓地として利用されており、土鈴は墓地で使われたと思われます。

直径7・2cmの大型品1点と、直径5・2cmの中型品が3点、直径2・9cmの小型品が10点あります。いずれも粘土のきめは細かく、鈴の下部から丸く作り、音を出すために、中に丸めた粘土を入れた後で、上部を閉じて、ひも通しの穴や下部に切り込みを入れていきます。小型の土鈴は「チリチリ」と、大型の土鈴は「カラ」と素朴な音がします。



▲下ノ原遺跡から出土した土鈴

奴国の丘歴史資料館
☎ (501) 1144 ☎ (573) 1077