

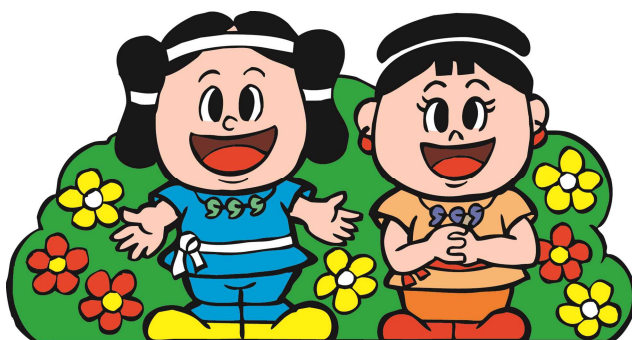
# 令和 3 年度

## 春日市下水道事業会計の決算について(概要版)

令和 4 年 10 月

春日市 都市整備部 下水道課

春日市下水道事業の令和 3 年度  
決算について、私たち、「かすがくん・  
あすかちゃん」が説明するよ！



春日市マスコットキャラクター かすがくん・あすかちゃん

# 目次

1	決算ってなあに？	1
2	決算はどうだったの？	2
3	家計簿にたとえると？	4
4	わたしたちの使用料の使いみちは？	6
5	うつりかわり	7
	・ 下水道の整備費と普及率	7
	・ 下水道使用料と有収水量	8
	・ 借入金の残高	9
	・ 資金不足比率	10

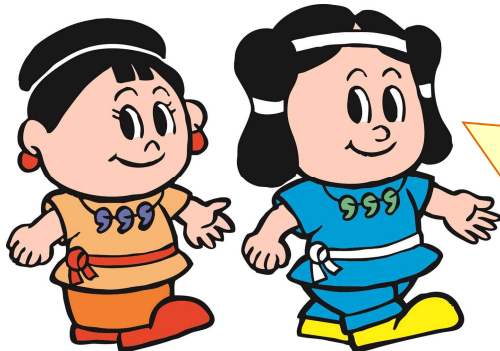
## (図解資料集)

・ 損益計算書	資料 1
・ 貸借対照表	資料 2
・ キャッシュ・フロー計算書	資料 3

## (用語集)

# 1 決算ってなあに？

## ●決算って？



決算とは、1年間に入ってきたお金(収入)と、出て行ったお金(支出)をまとめて、みなさんに報告するものなんだ。

みなさんと一緒に「令和3年4月1日から令和4年3月31日まで」の1年間のうちに、下水道の事業の中であったお金の出入りを見ていこう。

## ●令和3年度の決算はどうだったの？



令和3年度の下水道事業会計決算は、日々の事業活動に必要なお金を意味する収益的収支においては、約22億1,216万円(税抜)の収益に対し、約17億4,318万円(税抜)の費用がかかり、その結果、**約4億6,898万円**の利益があったよ。

一方、下水道施設を建設・改良したり、借入金を返済したりするためのお金を意味する資本的収支を見ると、約21億1,717万円のお金がかかり、そのための財源として約11億2,045万円の収入があり、残りの足りない分は貯金を取り崩したりしてやりくりしたんだね。



## 2 決算はどうだったの？

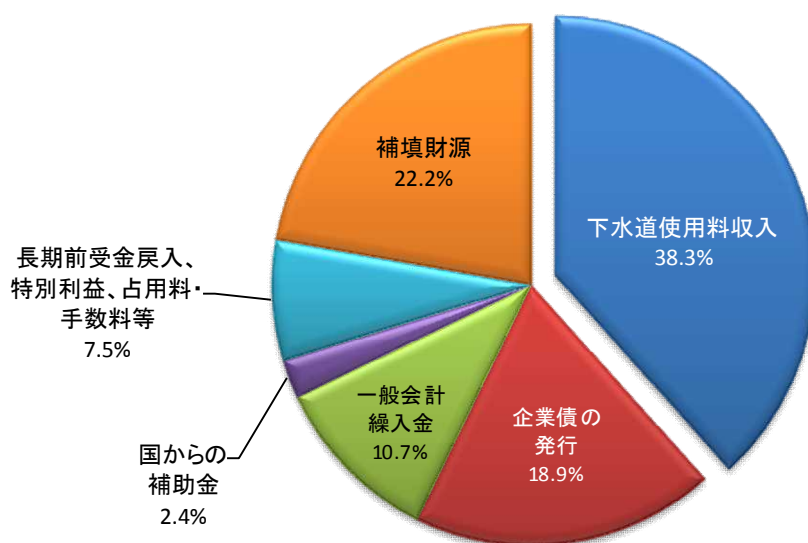
まずは、令和3年度の下水道事業会計の決算のうち、入ってきたお金（収入）を見てみましょう。  
※長期前受金戻入や減価償却費など、お金の動きがないものも含んでいます。

内 容	金額（円）	割合（％）
下水道使用料収入	1,719,600,450	38.3%
企業債の発行	847,100,000	18.9%
一般会計繰入金	479,079,949	10.7%
国からの補助金	106,821,000	2.4%
長期前受金戻入、特別利益、占用料・手数料等	336,161,831	7.5%
補填財源	996,718,587	22.2%
合 計	4,485,481,817	100.0%

下水道事業は、みなさんが納めている下水道使用料を主な収入源として経営することになっているの。でも、入ってきたお金のうち、下水道使用料は約4割なんだね。

そのほかの収入を見ると、企業債の発行（借金）、国からの補助金、春日市の一般会計からの繰入金（税金）などがあることがわかるね。

### 入ってきたお金の内容



入ってきたお金（収入）の次は、使ったお金（支出）の内容を見てみましょう。

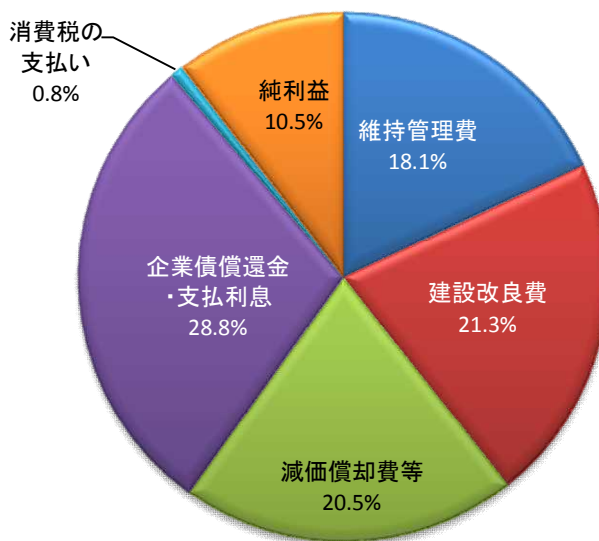
（金額は税込）

内 容	金額（円）	割合（％）
維持管理費	811,316,678	18.1%
建設改良費	953,204,273	21.3%
減価償却費等	923,276,706	20.5%
企業債償還金・支払利息	1,293,696,267	28.8%
消費税の支払い	35,004,600	0.8%
純利益	468,983,293	10.5%
合 計	4,485,481,817	100.0%

「建設改良費」「減価償却費等」「企業債償還金・支払利息」で支出全体の **約7割** を占めていることが分かるね。これらは、下水道の整備などのハード面にかかる費用なんだ。こうやって支出の内訳を見るだけでも、下水道事業にはとてもたくさんの建設費用がかかるということがわかるね。

それにしても、難しい言葉がたくさんあってイメージしづらいね。それぞれの言葉がどういふものなのか、次のページで家計簿に例えて見てみよう！

### 使ったお金の内容



### 3 家計簿にたとえると？

2 ページで見た 1 年間に入ってきたお金を、1 年間の家計簿に置きかえて見てみましょう。  
(家族の総収入 300 万円の家計に例えて説明します。)

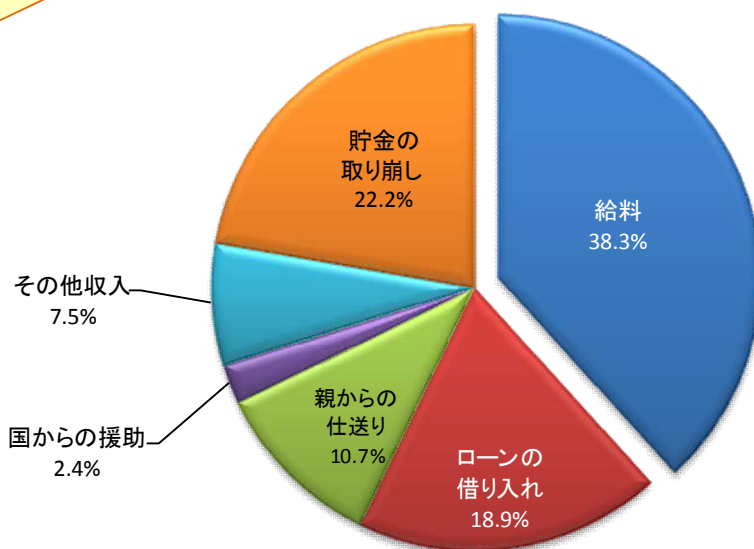
※一部、内容が家計にそぐわない項目もありますが、なるべく分かりやすい表現にしています。

内 容	金額 (円)	割合 (%)
給料 (下水道使用料)	1,149,000	38.3%
ローンの借入れ (企業債の発行)	567,000	18.9%
親からの仕送り (一般会計繰入金)	321,000	10.7%
国からの援助 (国からの補助金)	72,000	2.4%
その他収入 (占用料・手数料等)	225,000	7.5%
貯金の取り崩し (補填財源)	666,000	22.2%
合 計	3,000,000	100.0%

本来、使うお金はお給料でやりくりするのが理想だけど、ローンの借入れ、親からの援助、貯金の取り崩しにも頼っていることがわかるね。

下水道の整備にはたくさんお金を出して先行投資する必要があることや、自然現象である雨水の処理にかかるお金は一般会計が負担することになっているからなの。

1年間の家計簿



3 ページで見た 1 年間に使ったお金を、1 年間の家計簿に置きかえて見てみましょう。  
 (家族の総収入 300 万円の家計に例えて説明します。)

※一部、内容が家計にそぐわない項目もありますが、なるべく分かりやすい表現にしています。

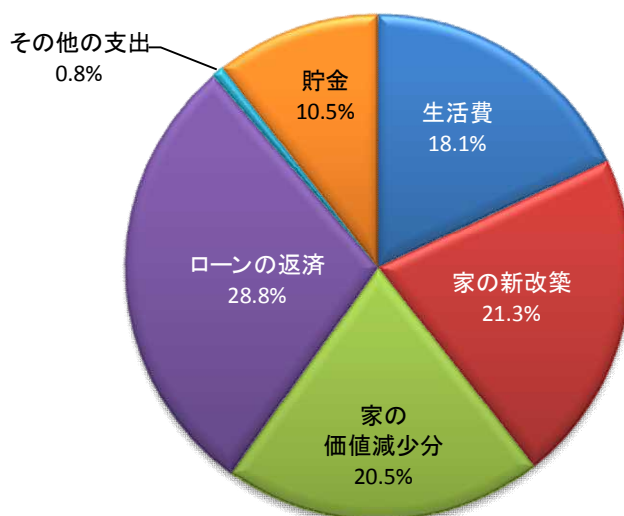
(金額は税込)

内 容	金額 (円)	割合 (%)
生活費 (維持管理費)	543,000	18.1%
家の新改築 (建設改良費)	639,000	21.3%
家の価値減少分 (減価償却費)	615,000	20.5%
ローンの返済 (企業債償還金)	864,000	28.8%
その他の支出 (消費税支払・特別損失等)	24,000	0.8%
貯金 (純利益)	315,000	10.5%
合 計	3,000,000	100.0%

ローンの返済が全体の **約 3 割** を占めていることがわかるね。これは、下水道を整備するときに借りたお金を毎年返しているものなんだ。

こういった施設を作るのにはたくさんのお金が必要になるんだけど、一度作ってしまえば数十年にわたって使うことができるよね。なのに、その工事にかかった費用を、作った当時の人たちだけで負担するのは不公平だよね？完成した施設を使う私たちも平等に費用を負担しなければならない。そこで、作る時にはお金を借りて、何年もかけて返済することで、不公平がないようにしているんだ。

### 1年間の家計簿(2)

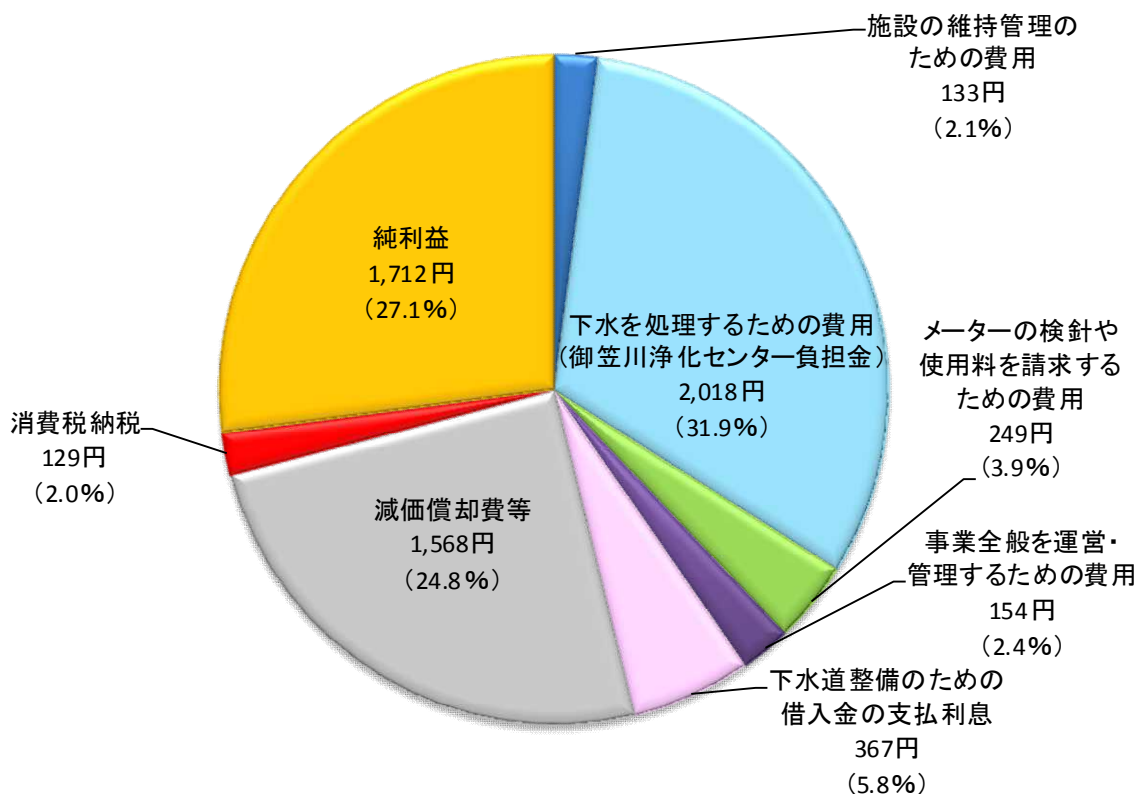


## 4 わたしたちの使用料の使いみちは？

今まで、1年間に入ってきたお金、使ったお金について見てきました。でも、わたしたちが実際に支払った下水道使用料は、どんなことに使われているのでしょうか？

みなさんに分かりやすく理解してもらうために、「下水道使用料の使いみち」を少し詳しく見てみましょう。

### 下水道使用料の使いみち

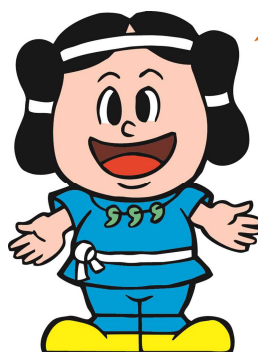


(※) 2ヵ月で40 m<sup>3</sup>使用したときの下水道使用料6,330円を想定しています。

御笠川浄化センターで下水をきれいにして、川に流すことができるようにするために約3割が使われていることがわかるわ。

借入金の利息や減価償却費などにも約3割が使われている。

やっぱり下水道施設の整備にはたくさんのお金が必要だってことがわかるね。



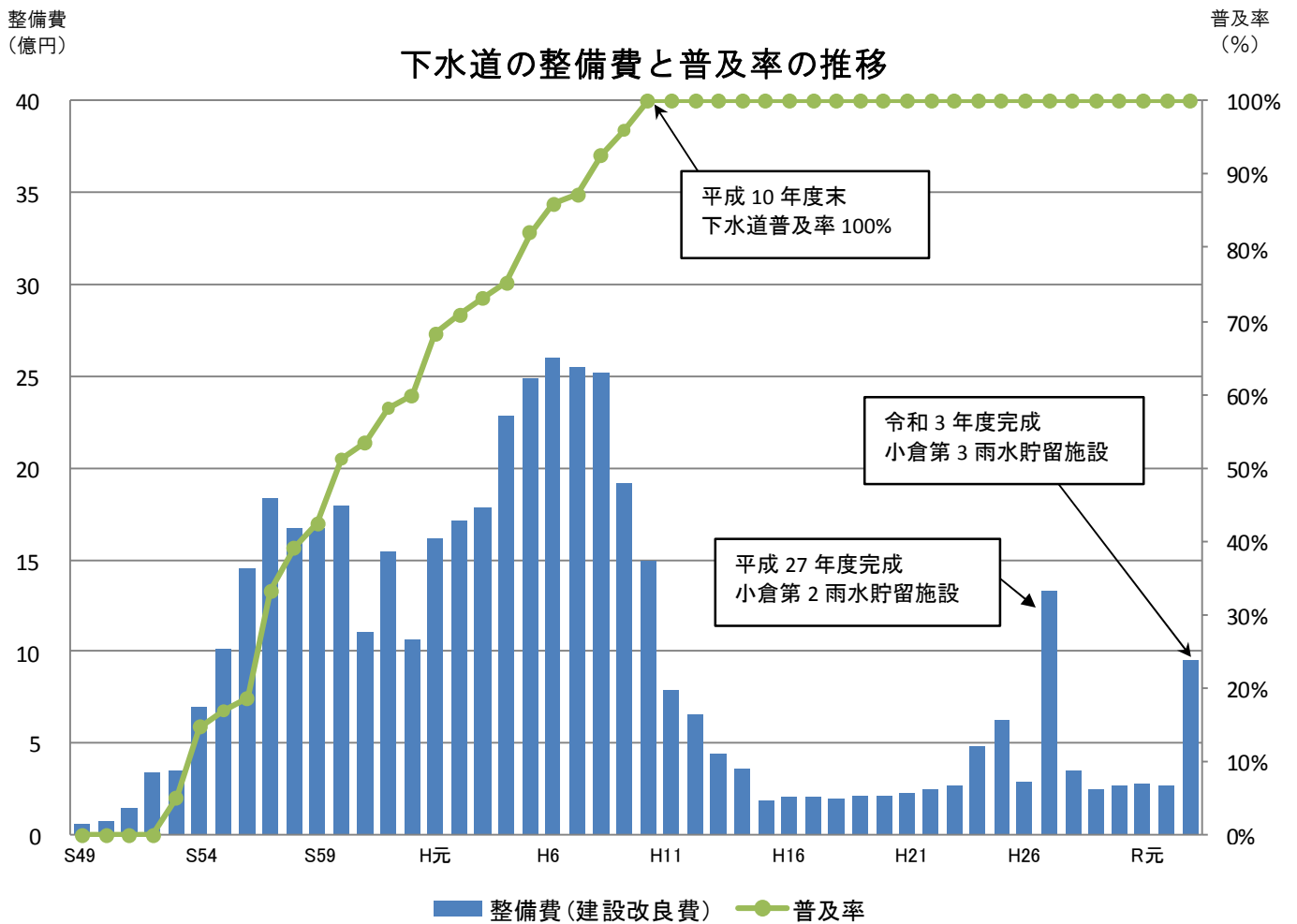


# 5 うつりかわり

まずは、下水道の整備費と普及率について、年度ごとのうつりかわりを見てみましょう。棒グラフは下水道の整備費を、折れ線グラフは普及率をそれぞれ表しています。

春日市の下水道整備は、昭和 48 年度にスタートし、市北部（下流側）や西鉄・JR の鉄道駅を中心とした商業店舗が多い地区の整備を進め、昭和 53 年度から順次供用を開始しました。

その後も計画的に整備を進め、平成 10 年度に下水道普及率 100% を達成しました！



近年、温暖化の影響で、局所的な集中豪雨、いわゆる「ゲリラ豪雨」が増加しているよね。  
ゲリラ豪雨による雨水が下流に一気に流れていかないように、**雨水の貯留施設や雨水幹線を整備して、浸水被害への対策も着実に進めているよ！**

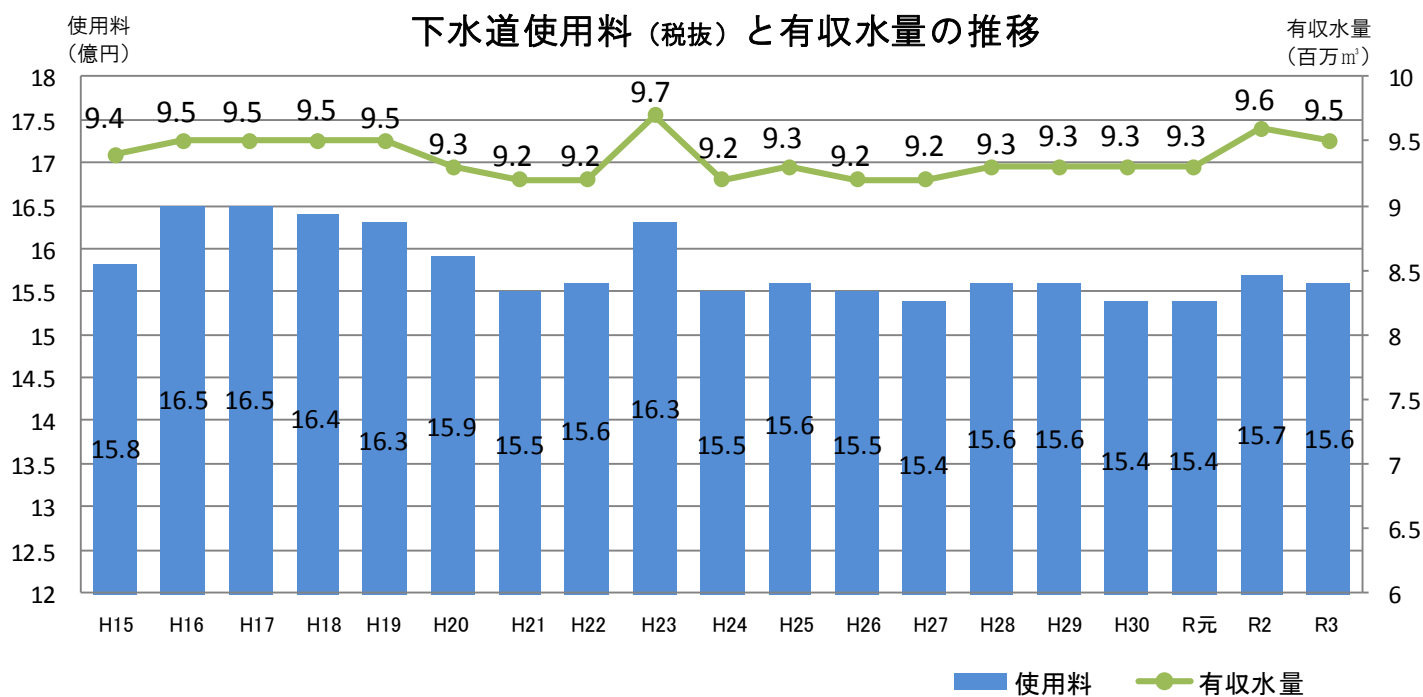
次は、下水道使用料（税抜き）と有収水量（※下の説明参照）について、年度ごとのうっりかわりを見てみましょう。棒グラフは下水道使用料を、折れ線グラフは有収水量をそれぞれ表しています。



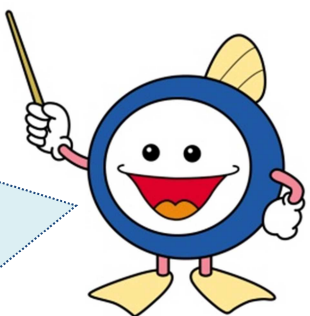
このグラフを見ると、下水道使用料と有収水量の増減には関係があることがわかるね。

平成 16 年度は、料金改定をしたから、有収水量は大きく変わっていないけれど使用料が増えていて、平成 23 年度は、一部の地区の検針月を変更して、調整のため 1 月分の検針をしたから、使用料と有収水量が大きく増えているんだ。

令和元年度と比べ、令和 2 年度と令和 3 年度が増えたのは、新型コロナウイルス感染防止のために在宅時間が長くなったことなどが要因と考えられるよ。



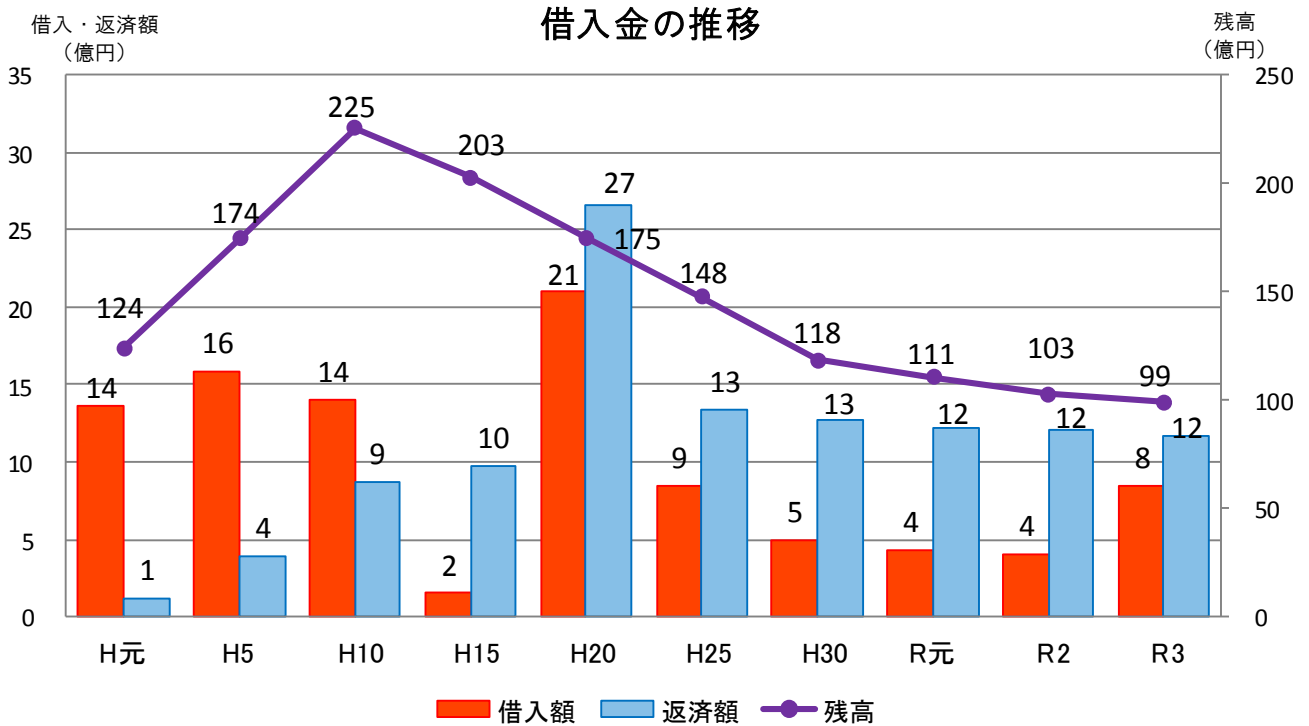
ゆいゆい  
ここで、「有収水量」について説明しよう。  
「有収水量」っていうのは、下水の処理場で処理された水量のうち、下水道使用料の対象となる水量のことで、令和 3 年度は、市内の家庭や事業所で使った水が約 950 万立方メートルも流れているんだ。  
なんかピンとこない数字だけど、実は、福岡 PayPay ドームの天井まで一杯に入れて、約 5 杯分にもなるんだよ！



下水道マスコットキャラクター「スイスイ」

次は、借入金の残高について、年度ごとのうつりかわりを見てみましょう。

棒グラフは左側が借入額、右側が返済額、折れ線グラフは借入金の残高をそれぞれ表しています。



(写真) 小倉第3雨水貯留施設の着事前



(写真) 小倉第3雨水貯留施設の工事中



(写真) 小倉第3雨水貯留施設の内部

令和3年度は小倉第3雨水貯留施設が完成したから、借入額も多かったけれど、今後は老朽化してきた施設の長寿命化など、更新事業が中心となるから、借金は減っていく見込みだよ！

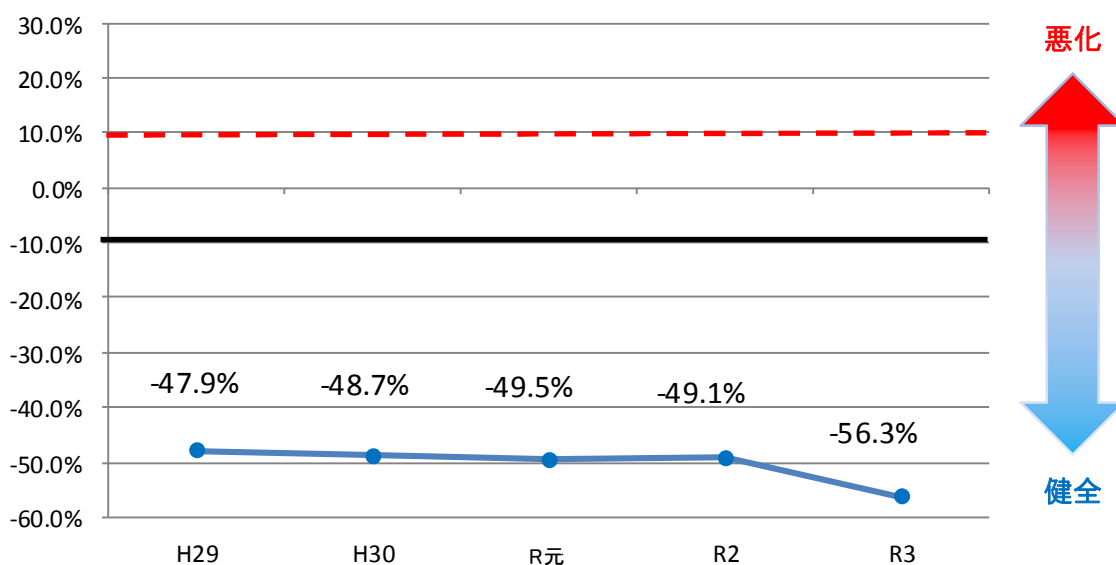


最後に「資金不足比率」の推移についてご紹介します。

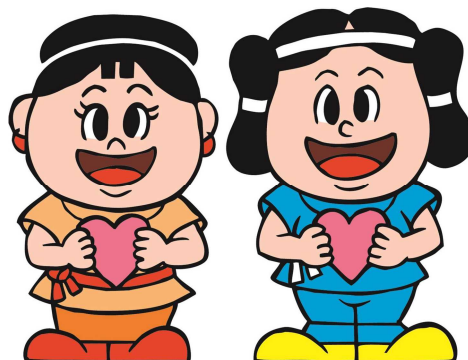
「資金不足比率」とは、下水道事業の経営状態を、資金不足の度合い（資金繰りの危険度）から診断するための比率であり、この比率を公表することが法律で義務付けられています。この比率が高いほど、資金繰りが危険であるといえます。

経営状態の診断のための目安として、資金不足比率には「経営健全化基準（20.0%）」が設けられています。春日市の下水道事業は、この基準を大きく下回っているため、経営は健全であるといえます。

資金不足比率の推移



春日市の下水道事業の経営状態は健全な状態にあります、  
今後も引き続き、適正な財政運営に努めます。



【図解】損益計算書（P/L：Profit and Loss statement）（決算書P5）

<損益計算書とは？>

損益計算書は、1事業年度の経営成績を明らかにするために、その期間中に得たすべての収益とこれに対応するすべての費用を記載した報告書です。

<損益計算書から分かること>

損益計算書により、どのような経営活動によって、どれだけの経営成績を上げたかを知り、それに基づいて過去の経営を分析し、また、将来の方針を立てることが可能となります。

令和3年度春日市下水道事業損益計算書

(令和3年4月1日から令和4年3月31日まで)

	円	円	円
1 営業収益			
(1) 下水道使用料	1,563,273,144		
(2) 他会計負担金	156,990,319	1,720,263,463 <sup>(ア)</sup>	
2 営業費用			
(1) 管渠費	54,176,481		
(2) 業務費	61,043,578		
(3) 流域下水道費	561,647,335		
(4) 総係費	65,506,690		
(5) 減価償却費	861,730,318	1,604,104,402 <sup>(イ)</sup>	
営業利益		116,159,061	(ウ) = (ア) - (イ)
3 営業外収益			
(1) 受取利息及び配当金	194,722		
(2) 補助金	155,559,471		
(3) 長期前受金戻入	278,657,631		
(4) 雑収益	4,254,246	438,666,070 <sup>(エ)</sup>	
4 営業外費用			
(1) 支払利息	129,730,794		
(2) 雑支出	9,340,623	139,071,417 <sup>(オ)</sup>	299,594,653 (カ) = (エ) - (オ)
経常利益		415,753,714	(キ) = (ウ) + (カ)
5 特別利益			
(1) 過年度損益修正益	53,229,579		
(2) その他特別利益	0	53,229,579 <sup>(ク)</sup>	
6 特別損失			
(1) 過年度損益修正損	0		
(2) その他特別損失	0	0 <sup>(ケ)</sup>	53,229,579 (コ) = (ク) - (ケ)
当年度純利益		468,983,293	(サ) = (キ) + (コ)
前年度繰越利益剰余金		0	
その他未処分利益剰余金変動額		0	
当年度未処分利益剰余金		468,983,293	

① 営業利益

本業による利益

通常の業務活動の損益の結果が表示されます。

② 経常利益

経営努力の成果を示す利益

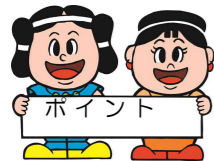
通常の業務活動に関する損益に加えて、資金調達等に関する損益の結果が表示されます。

③ 当年度純利益

最終的な利益

1年間のすべての損益の結果が表示されます。

当年度純利益は、「減債積立金」とし、翌年度の起債償還の財源とします。(剰余金処分計算書(決算書P7)参)



3つの段階で利益を把握  
利益 = 収益 - 費用

【図解】貸借対照表 (B/S:Balance Sheet) (決算書P9、10)

<貸借対照表とは？>

貸借対照表は、一定の時点(年度末)における事業が保有する財産の残高を表した報告書です。

<貸借対照表から分かること>

資産は事業の経営の活動手段である資金の運用形態を示し、負債・資本においてはその資産がどのようにして得られたかという調達源泉を示しています。これにより、事業の財政状態(ストック)を把握することが可能となります。

資産の部

土地、構築物、現金預金など、企業の所有財産が記載されています。



貸借対照表の右半分(お金の集め方)のバランスを見てみましょう。前年度と比べて、支払義務があるものの割合が減り、逆に支払義務がないものの割合が増えていることが分かります。このことから、財政状態は**良好な方向に向かっている**ことが分かります。

令和3年度春日市下水道事業貸借対照表  
(令和4年3月31日)

(単位:円)

【資産の部】		金額	【負債の部】		金額
固定資産		23,704,735,015	固定負債		8,799,155,167
有形固定資産		22,877,341,901	企業債		8,799,155,167
土地		819,703,820	引当金		0
構築物		42,416,507,668	流動負債		1,588,358,676
機械及び装置		2,130,074	一時借入金		0
工具器具及び備品		15,715,630	企業債		1,137,785,648
減価償却累計額	△	20,473,934,361	未払金		443,238,160
建設仮勘定		97,219,070	引当金		6,935,000
その他流動負債					399,868
無形固定資産		825,173,114	繰延収益		7,749,124,351
施設利用権		825,173,114	長期前受金		14,400,555,071
投資その他の資産		2,220,000	収益化累計額	△	6,651,430,720
出資金		2,220,000	負債合計		18,136,638,194
流動資産		1,410,595,724	【資本の部】		金額
現金預金		816,003,046	資本金		5,922,414,679
未収金		606,175,341	剰余金		1,056,277,866
前払金		3,000,000	資本剰余金		587,294,573
貸倒引当金	△	14,582,663	利益剰余金		468,983,293
資産合計		25,115,330,739	資本合計		6,978,692,545
			負債・資本合計		25,115,330,739

負債の部(固定・流動負債)  
41.4%【42.5%】  
(前年度比▲1.1ポイント)

企業債など**支払義務があるもの**が記載されています。

負債の部(繰延収益)  
30.8%【31.1%】  
(前年度比▲0.3ポイント)

資産(構築物)の取得のために交付された補助金など、**支払義務がないもの**が記載されています。

資本の部  
27.8%【26.4%】  
(前年度比+1.4ポイント)

資本金や事業で得られた利益など、**返す必要のない資金**が記載されています。

左半分は「お金の使い方」

企業の財産がどのような状態で、いくらあるか把握できます。

右半分は「お金の集め方」

企業の財産がどのような財源でつくられたか把握できます。

【 】=前年度決算

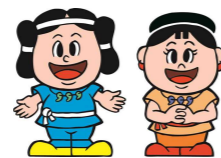
【図解】キャッシュ・フロー計算書(C/F:Cash Flow statement) (決算書P23)

<キャッシュ・フロー計算書とは?>

キャッシュ・フロー計算書は、1事業年度の資金収支の状況を、一定の活動区分別に表示した報告書です。

<キャッシュ・フロー計算書から分かること>

貸借対照表や損益計算書では把握しにくい1事業年度(4/1~3/31)における現金預金の流れを、「業務活動」、「投資活動」、「財政活動」の3つに区分して表示することで、資金繰りの状況を明らかにし、経営の健全性や経営悪化などの判断が可能となるものです。



春日市下水道事業は、それぞれ、この分類に該当しています。

【キャッシュ・フロー計算書の見方のポイント】

区分	数値	数値の意味
業務活動による キャッシュ・フロー	+	会社の主たる営業活動からキャッシュを生み出す能力を示すものなので、基本的には「プラス」であることが必要です。この数値が多いほど、運転資金に余裕のある会社であると判断できます。
	-	本業における運転資金等が「マイナス」分だけ不足している状態です。この状態が長く続くと、いずれ運転資金が不足し資金ショートする危険性があります。
投資活動による キャッシュ・フロー	+	会社の投資活動における資金の増減を示すものです。これが「プラス」ということは、固定資産や有価証券の売却が多い状態と判断できます。遊休資産を処分して、資産効率の見直しをしている会社によく見受けられます。
	-	これが「マイナス」ということは、設備投資等を積極的に行っている状態と判断できます。この場合でも、営業活動によるキャッシュ・フローの「プラス」の範囲内であれば、健全な成長が期待できます。
財務活動による キャッシュ・フロー	+	会社の資金の調達と返済の増減を示すものです。これが「プラス」ということは、借入れによる資金調達が、返済を上回っている状態であると判断できます。
	-	これが「マイナス」ということは、借入金の返済等が行われ、財務基盤が強化されている状態と判断できます。

※経済産業省中小企業庁Webサイト「財務診断のポイント」より

⇒ キャッシュ・フロー計算書から、順調な業務活動により生み出した資金を、将来への投資や借入金の返済に使っていることがわかります。  
このことにより、春日市下水道事業は安定した経営を行っている判断できます。

令和3年度春日市下水道事業キャッシュ・フロー計算書

(令和3年4月1日から令和4年3月31日まで)

	円
1 業務活動によるキャッシュ・フロー	
当年度純利益	468,983,293
減価償却費	861,730,318
固定資産除却費	0
貸倒引当金の増減額(△は減少)	145,913
賞与引当金の増減額(△は減少)	△ 155,221
法定福利費引当金の増減額(△は減少)	△ 25,000
長期前受金戻入額	△ 278,657,631
受取利息及び受取配当金	△ 194,722
支払利息	129,730,794
未収金の増減額(△は増加)	△ 70,136,155
未払金の増減額(△は減少)	281,418,441
小計	1,392,840,030
利息及び配当金の受取額	194,722
利息の支払額	△ 129,730,794
預り金の増減(△は減少)	△ 30,797,520
業務活動によるキャッシュ・フロー	1,232,506,438
2 投資活動によるキャッシュ・フロー	
有形固定資産の取得による支出	△ 648,081,501
無形固定資産の取得による支出	△ 71,250,349
国庫補助金等による収入	208,555,032
一般会計からの繰入金による収入	41,857,492
投資活動によるキャッシュ・フロー	△ 468,919,326
3 財務活動によるキャッシュ・フロー	
一時借入れによる収入	0
一時借入金の返済による支出	0
建設改良費等の財源に充てるための企業債による収入	847,100,000
建設改良費等の財源に充てるための企業債の償還による支出	△ 1,163,965,473
財務活動によるキャッシュ・フロー	△ 316,865,473
資金増加額(又は減少額)	446,721,639
資金期首残高	369,281,407
資金期末残高	816,003,046

業務活動によるキャッシュ・フロー

外部からの資金調達に頼ることなく、どのくらいの資金を本来の業務活動で獲得したかを表したもので、主に収益的収支(3条予算)の内容を表します。

投資活動によるキャッシュ・フロー

固定資産の取得など、将来の利益及び資金獲得のための設備投資にどのくらいの資金を支出したか、また、その資金をどのくらい回収したかを表したもので、主に資本的収支(4条予算)の内容を表します。

財務活動によるキャッシュ・フロー

業務活動や投資活動を維持するために、どのくらいの資金を調達し、また、返済したかを表したもので、主に資本的収支(4条予算)の内容を表します。

←貸借対照表(決算書P9)現金預金と一致します。