

9 月

# お知らせ版

発行所 春日町役場  
春日町 電話 1131

## 九月十五日は

### 「敬老の日」です

春日町では、九月十五日の「敬老の日」を記念して、町内の高齢者に対し、その長寿を祝い、老人福祉についての関心と理解を深めるため、高齢者祝金支給規定を制定し、記念品と祝金を贈呈して、高齢者を祝福します。

九月十五日は、町から各地区の公民館に向いて、高齢者に直接、祝金と記念品を贈呈するようになっていますので、決められた時間に集合してください。

「敬老の日」の記念品並びに祝金贈呈要綱

目 的  
「敬老の日」の事業の一環として、町内高齢者に対して町長から記念品並びに祝金を贈呈し、

その長寿を祝いあい、あわせて町民の間にひろく老人福祉についての関心と理解を深めるとともに、老人に対して心身の健康の増進に努める意欲をうながすことを目的とする。

対象者

- 1 記念品贈呈の対象となる高齢者は現に春日町に居住し、住民登録をしている者であつて、明治三十三年十二月三十一日以前に出生した者であること（七十才以上）
- 2 祝金贈呈の対象者は春日町に居住し、住民登録をしている者であつて明治二十八年十二月三十一日以前に出生した者であること（七十五才以上）

〇と〇いならまずとじまじょう〇

### 人口動態 (7月末)

人	41,359人
口男女	21,074人
出生	20,285人
死亡	618人
転入	451人
転出	81人
死亡	14人
世帯	234人
増減	12,803

### 記念品並びに祝金の額

- 1 記念品は一人当り五百円程度の品物
- 2 祝金は一人当り二千元

九月十五日「敬老の日」に各部落公民館において、贈呈式を実施します。  
(福祉課)

### 国土調査実施委員決まる

昭和四十五年度の実施委員として、六月一日付で次のとおり委嘱発令されました。

#### 下白水地区

柴田 次郎 小田 孟夫  
柴田 哲郎 藤 武雄  
柴田 重信 柴田 八十郎  
藤 高隆 柴田 九十郎  
小田 國利 柴山 千蔵  
井上金次郎 柴田 一樹  
松尾 茂雄 油川吉次郎  
松尾登英十郎  
春日町地区  
永田 壽 井上 正徳  
井上誠一郎 山内五八郎

(若不同)

### 国民健康保険税の納期通知について

昭和四十五年度の国民健康保険税五期分の納期（九月一日から九月三十日まで）がきましたので、納期内に左記納付金納付窓口でおさめください。

#### 納付金納付窓口

春日町役場、福岡銀行、大和銀行、日本勧業銀行、福岡相互銀行、西日本相互銀行、筑紫中央信用組合。  
(保険課)

### 児童手当を支給

昭和四十五年年度（昭和四十五年七月二十四日、規則第六号）から施行される町単独の、児童手当が支給されることになりました。

支給資格は、父と生活を共にしないいわゆる母子家庭（児童手当法）に該当する者で、月額一人千円が支給されます。

該当者は、規定の児童手当認定請求書を出して認定をうけてください。  
(福祉課)



### 休日の緊急医療にご利用ください

春日町内および周辺の休日当直医は次のとおりです。  
休日当直医の名

日曜日	9月27日	日曜日	9月23日	日曜日	9月20日	日曜日	9月15日	日曜日	9月13日	日曜日	9月6日	当直日
病名	補歯、産婦人科	補歯、産婦人科	産科	産科	産科	産科	産科	産科	産科	産科	産科	産科
診療科目	産科	産科	産科	産科	産科	産科	産科	産科	産科	産科	産科	産科
住所	春日町伯支町	春日町白木原	春日町白木原	春日町白木原	春日町白木原	春日町白木原	春日町白木原	春日町白木原	春日町白木原	春日町白木原	春日町白木原	春日町白木原
電話	六一〇〇	六一〇〇	六一〇〇	六一〇〇	六一〇〇	六一〇〇	六一〇〇	六一〇〇	六一〇〇	六一〇〇	六一〇〇	六一〇〇

### あるけあるけ

「健康と体力づくり」を目的としたあるけ運動は、今月はつぎのとおり開催します。

○日時 昭和四十五年九月十三日(第二日曜)午前七時

○目的 春日西小学校(雨天の場合は第三日曜)

○方法 自宅から歩いて七時までに目的地に集合、ラジオリレーをして解散。自宅から全行程歩けない人は適当なところまで車両使用もさしつかえありません。

○毎月第二日曜日はあるけです。家族そろってあるけしましょう。

(中央公民館)

### 定例映画観賞会のお知らせ

家芸揃って楽しめる映画を次の要領で開催しますので、お誘い合せのうえご来場ください。

日時 九月十一日

開場 午後六時三十分

開演 午後七時

終了 午後九時

会場 春日町中央公民館講義室

上校フィルム  
○こういう人に使はなりたい  
青年、成人向 五十分  
○夫婦というもの

### 学校建築工事始まる

七月末より八月初めにかけて、入札会が実施され、春日東小学校校舎増築、春日西小学校屋内運動場新築、春日中学校校舎増築、春日東中学校校舎改築の各工事がいよいよ着工の運びとなりました。なお工事内容、工期、契約金額、施工業者は次のとおりです。

昭和45年度学校建築一覧表

工事名	契約金額	工事期間	業者名	工事内容
春日東小学校校舎増築工事	千円 11,500	昭和45.8.5 ~45.12.31	株式会社 福岡金子組	鉄筋コンクリート3階建 374㎡ 3教室、階段室
春日西小学校屋内運動場新築工事	21,600	昭和45.8.5 ~46.2.28	株式会社 松崎屋 株式会社 清水製作所 株式会社 協和電気工事	鉄筋コンクリート葺 694㎡ 縦22.9m×横20m
春日中学校校舎増築工事	21,600	昭和45.8.5 ~46.2.28	株式会社 光和建設 株式会社 清水製作所 株式会社 彦興政工業 株式会社 日本電設工業	鉄筋コンクリート3階建 755㎡ 2教室 美術室1 理科室1 準備室2 階段、便所
春日東中学校校舎改築工事	8,600	昭和45.7.20 ~45.11.20	株式会社 瀬口組	鉄筋コンクリート2階建 86㎡ 既設便所の水洗化

成人向 三十五分  
○しつけ勉強  
少年、青年向 二十五分  
○ライオンとねずみ  
マンガ  
○仲よし仲間  
十分  
(中央公民館)

### 国勢調査にご協力を

今年の十月一日を期して国勢調査が実施されます。国勢調査とはわが国全体の人口の大きさ、男女別、年齢別、職業別などの構成あるいは世帯数やその構成を明らかにするものとしても重要な調査です。

春日町では二百八の調査区を設定し、それぞれの調査区に調査員を決めて調査を実施します。

国勢調査でなによりもたいせつなことは、人口をひとりももたらさず、また重複なく調査することです。町民皆さんの各家庭に担当の調査員が訪問した際は調査の主旨をよく理解して協力ください。

九月二十四日から九月三十日の間に調査員が町民皆さんの全世帯を訪問し、調査票の記入依頼をします。

町民皆さんの協力によって得られた調査結果は国はもちろん県や市町村の行政立案に直接役立つ。また、民間企業などの経営資料として広く利用されております。

また、国勢調査によって得られた調査結果は統計を作るためにだけに使われるもので、徴税などの資料に使用されたり、調査員が調査の際に知りえたことをほかの人にも知らせたりすることは法律でかたく禁止してありますので、ありのままを記入してください。

(企画室)

### 乳児検診始まる

母子衛生知識の普及、乳児の体位向上と保健指導の徹底を図るため次の要領により昭和四十五年乳児健康診査を実施しますので、もれなく受診されるようお知らせいたします。

対象者 昭和四十四年八月一日から昭和四十五年七月三十一日まで生まれた乳児。

### 母親学級への

#### おさそい

母親学級第一期を五月から八月まで盛會裡に終了しましたが第二期を九月から左記の新編ではじめます。お子さんをおもちのお母さんの参加をお待ちします。

#### 記

- 開催場所 春日町中央公民館
- 受講料 無料
- 通信費 五〇円 申込時
- 申込先 春日町柏支町二四番 春日町中央公民館
- 対象 乳幼児をもったお母さん
- 期間 九月十一日、五回
- 内容 乳幼児の心身の健康家族計画
- その他健康相談
- 申込み期間 九月五日(土)
- (中央公民館)

#### 日時と場所

- 九月七日 春日小学校講堂
- 八日 下白水公民館
- 九日 春日原小学校講堂
- 十一日 春日北小学校講堂
- 十四日 春日東小学校講堂
- 各会場とも午後一時から午後三時まで受け付けをします。
- (福祉課)

### 子ども会イングループ

#### リーダー研修会開催

子ども会運営に必要な知識技術の習得を図ることを目的として次の要領で行ないます。

日時 9月26日(土)

会場 春日町中央公民館講義室

2時/4時

(中央公民館)

### 冷蔵庫の上手な使い方

冷蔵庫にいててさえおけばクセらないと思うのは大まちがいです。冷蔵庫がのびるだけではありませんから安心するとかえって危険。食品を「保管」するものでなく上手にやりくりするものだと思ってください。

・温度はいつも五度前後になるように。ドアはやたらに開けないこと。一回あけると二度くらいあがります。

・保存は食品をむきだしのまま入れると表面が乾燥して味もおちます。フタつき容器にいれるかプラスチックフィルムにつつんで

### 一買い物上手— トラの巻 No.5

西日本相互銀行  
ホームコンサルタント

立石 剛

それはどろがいますが、上の方は温度がだいたい一定しているの、肉、魚などいたみややすいものをいれ下には野菜や果物いれる。

ざっしりつめこむと冷気がゆきわたらなくなり冷えない部分があるのをご注意。

無いものはさましてからいれないとなかの温度が上ってほかのものまでいたみます。

知っておきたい

水道の知識 ④

水道メーターの読み方

水道受用者の皆さんが支払われる水道料金は、メーターによって計算された水量にもとづき賦課されるのですが、皆さん方の家計に算入される料金を知るためには、メーターの判読が出来なければなりません。

そこで今回はメーターの読み方について紹介しましょう。

まずメーターの仕組みを説明しますと十三ミリメートルのメーターには赤い針三本、黒い針三本の計六本の針がついていますが、この各々の針は一リットルの針を基準として十進法をとって讀立てられています。そのため一リットルの位の針が一回転すると十リットルとなり十リットルの位の針が零から一まで一日進みます。

同様に十リットルの位の針が一回転すると百リットルとなり、百リットルの位の針が一目進むこととなります。

以下同様な順で百立方メートル

からまで進み千立方メートルになりますと全部の針が零になりまた最初からの回転を繰り返すわけです。

現在進行中の給水事例に示された水道料金の対象となる水量は一立方メートル以上で、一立方メートル未満のリットルの位(メーターの赤い針の部分)は料金の対象とならず従って使用水量お知らせにもリットルの部分は記入していません。

いま前図検針時の指針が第一図のようであったと仮定します。

この場合の指針の読みは五百八十二立方メートル六百四十五

第一図



リットルですがリットルの位は切捨て五百八十二立方メートルと読みます。

この読みについて詳しく説明しますと百立方メートルの位の針が五と六の間、すなわち五百立方メートルを過ぎ六百立方メートル未満である事を示しており五百代にあるわけです。

同じように十立方メートルの位は八十代に、一立方メートルの位は二の位置ですべて指針の位置より下の目盛を読むこととなります。

また、針の位置が目盛附近でその目盛を過ぎていくのかそうでないのか判別しにくい場合がありますが、この場合は一桁下の位の針によって判断します。

すなわち百の位の針が目盛の真上にある場合は一桁下の十の位の針は零を回していなければなりません。それ以下の位の針が零を回していない場合は上の位の針はまだ目盛に達していないこととなります。逆に下の位の針が零を過ぎていれば上の位の針も目盛を過ぎていくと判別するわけです。

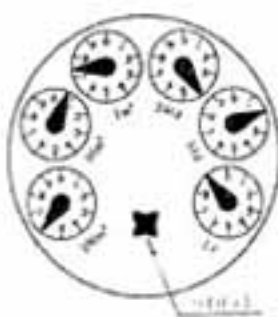
次に使用水量の算定について説明しますと今回検針時の指針が第二図に示すとおりであった

としますと、この読みは六百七立方メートルで、前回検針日から今回検針日までの使用水量は、今回指針(六百七)から前回指針(五百八十二)を差引いた二十五立方メートルとなります。

また、最近取付けてありますメーターは従来の金属製のものとは違ってプラスチックで出来ており強度が比較的良くて、糸鋸くらの腐水でも水量を正確にキープします。

さらにメーターの中央下の部分にパイロット(赤い四つ星または三つ星型)がついておりこれは漏水の発見に役立ちます。

第二図



これは蛇口を閉じ、水を使用しない状態においてこのパイロットが回転する場合は、メーターより蛇口側の何れかで漏水しているのを示し、その回転速度が早いほど漏水量も多いこととなります。

途中に埋設した管からの漏水は必ず地表面に出るとは限らず、もぐらの穴道や、下水管を伝って全く想像もつかないところへ流れることがあります。

そのためパイロットが回っているときは開れと判断して水道管路を調査し、早急に修理をしてください。

また検針によって算出された水量に不審な点がありましたら検針後すみやかに水道課に連絡してください。

連絡が遅れますと検針当時の指針判断がむづかしくなりますのでその点使用者皆さんのご協力をお願いします。

(水道課)

青年学級生継続募集

詳細は中央公民館(五八一―二二二)まで